



COMERCIO EXTERIOR – IMPORTACIONES Y BALANZA COMERCIAL Mayo de 2010

Contenido

1. Comportamiento general de las importaciones
 - 1.1 Importaciones según capítulos del arancel
 - 1.2 Importaciones según país de origen
 - 1.3 Principales productos importados según países de origen
 - 1.4 Importaciones según uso o destino económico CUODE
 - 1.5 Importaciones según Clasificación Industrial Internacional Uniforme Rev.3
 - 1.6 Importaciones según departamentos de destino
2. Comportamiento general de la balanza comercial



Código N° 1081-1
Producción y difusión de la información estadística estratégica oficial. Regulación del sistema estadístico nacional
NTC ISO 9001:2000



Código N° 011-1
Producción y difusión de la información estadística estratégica oficial. Regulación del sistema estadístico nacional
NTC GP 1000:2004



Resumen

- En mayo de 2010, las importaciones crecieron 30,1% con relación a igual mes de 2009.
- Durante los cinco primeros meses de 2010, las importaciones presentaron un aumento de 16,0%, al pasar de US\$13 088,0 millones CIF a US\$15 176,5 millones CIF.
- Las importaciones acumuladas para los últimos doce meses hasta mayo, disminuyeron 5,7%.
- Las compras externas de combustibles y aceites minerales y sus productos, registraron un crecimiento de 135,7%, al pasar de US\$446,9 millones en el período enero - mayo de 2009 a US\$1 053,5 millones en igual período de 2010.
- Durante los cinco primeros meses de 2010, las compras externas de productos originarios de México aumentaron 61,9%. Este resultado se le atribuye en parte a las mayores compras de aparatos y material eléctrico de grabación o imagen (71,9%).
- Durante el período enero - mayo de 2010, 43,4% del valor CIF de las importaciones realizadas por el país se concentraron en Bogotá, D.C.; 11,1% en Antioquia; 10,5% en el Valle del Cauca; 8,4% en Cundinamarca y 26,6% en los demás departamentos.
- Los mayores superávits en la balanza comercial en los primeros cinco meses de 2010, se registraron con Estados Unidos, Venezuela, Países Bajos, Ecuador y Perú. Los déficits más altos se presentaron con México, Brasil, Alemania y China.

Director
Héctor Maldonado Gómez

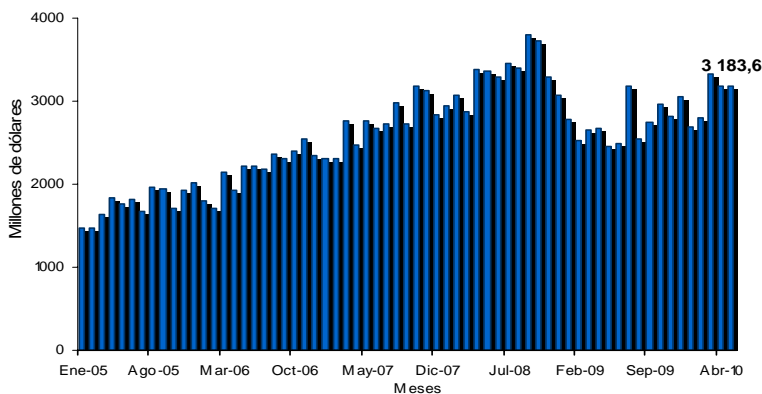
Subdirector
Carlos Eduardo Sepúlveda Rico

**Director de Metodología y
Producción Estadística**
Eduardo Efraín Freire Delgado

1. COMPORTAMIENTO GENERAL DE LAS IMPORTACIONES

En mayo de 2010, las importaciones alcanzaron un valor de US\$3 183,6 millones.

Gráfico 1
Valor CIF de las importaciones
Enero 2005 – mayo 2010



Fuente: DIAN Cálculos: DANE

Las importaciones en mayo de 2009 presentaron una variación negativa de 27,2%, mientras en el mismo mes de 2010 las compras externas crecieron 30,1%.

Cuadro 1
Variación porcentual del valor CIF de las importaciones
Total nacional

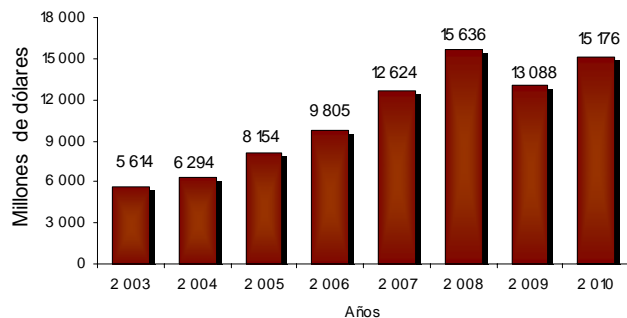
Período	2010	2009	2008	2007	2006	2005
Mayo	30,1	-27,2	21,5	24,8	26,4	29,8
Enero - mayo	16,0	-16,3	23,9	28,8	20,2	29,6
Últimos 12 meses a mayo	-5,7	3,4	23,9	26,8	22,7	27,9

Fuente: DIAN Cálculos: DANE

Enero - mayo 2010

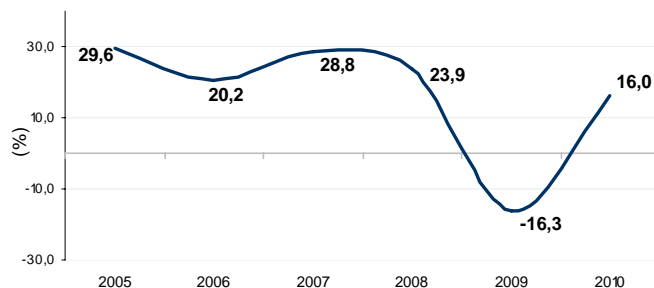
De acuerdo con las declaraciones de importación registradas por la DIAN, durante los cinco primeros meses de 2010 las compras externas de Colombia crecieron 16,0% comparadas con las realizadas en el mismo período de 2009, al pasar de US\$13 088,0 millones CIF a US\$15 176,5 millones CIF.

Gráfico 2
Valor CIF de las importaciones
Enero - mayo (2003 - 2010)



Fuente: DIAN. Cálculos: DANE

Gráfico 3
Variación año corrido del valor CIF de las importaciones
Enero - mayo 2005 – 2010



Fuente: DIAN. Cálculos: DANE



Las compras externas de calderas, máquinas y partes representaron 14,6% del total de las importaciones realizadas durante enero - mayo de 2010. Le siguen en su orden las compras de aparatos y material eléctrico, de grabación o imagen con 9,6%; vehículos y sus partes con 8,7% y combustibles y aceites minerales y sus productos con 6,9%. (Cuadro 2).

Cuadro 2
Distribución porcentual de las principales importaciones, según capítulos de arancel
Enero - mayo (2010 – 2009)

Descripción	Millones de dólares CIF	Participación (%)	Descripción	Millones de dólares CIF	Participación (%)
2010			2009		
Total	15 176	100,0	Total	13 088	100,0
Calderas, máquinas y partes	2 220	14,6	Calderas, máquinas y partes	2 151	16,4
Aparatos y material eléctrico, de grabación o imagen	1 460	9,6	Aparatos y material eléctrico, de grabación o imagen	1 283	9,8
Vehículos y sus partes	1 325	8,7	Navegación aérea o espacial	1 116	8,5
Combustibles y aceites minerales y sus productos	1 054	6,9	Vehículos y sus partes	1 019	7,8
Navegación aérea o espacial	877	5,8	Productos químicos orgánicos	534	4,1
Productos químicos orgánicos	807	5,3	Materias plásticas y manufacturas	504	3,8
Materias plásticas y manufacturas	628	4,1	Productos farmacéuticos	485	3,7
Productos farmacéuticos	593	3,9	Manufactura de fundición, de hierro o acero	477	3,6
Cereales	490	3,2	Cereales	474	3,6
Instrumentos y aparatos de óptica, fotografía, cinematografía	461	3,0	Combustibles y aceites minerales y sus productos	447	3,4
Fundición, hierro y acero	437	2,9	Instrumentos y aparatos de óptica, fotografía, cinematografía	399	3,1
Caucho y manufacturas	306	2,0	Fundición, hierro y acero	340	2,6
Manufactura de fundición, de hierro o acero	297	2,0	Caucho y manufacturas	298	2,3
Productos diversos de las industrias químicas	272	1,8	Productos diversos de las industrias químicas	235	1,8
Demás capítulos	3 948	26,0	Demás capítulos	3 326	25,4

Fuente: DIAN Cálculos: DANE

El 28,2% de las importaciones colombianas en el período enero - mayo de 2010, tuvieron como origen Estados Unidos. Los principales productos importados de ese país fueron: aceites de petróleo o material bituminoso, excepto los aceites crudos (20,3%); las demás aeronaves, por ejemplo helicópteros, aviones (3,3%) y polímeros de etileno en formas primarias (2,5%).

Las importaciones originarias de China participaron con 11,7% del total de las importaciones y las de México con 9,0%.

Cuadro 3
Distribución porcentual de las principales importaciones, según país de origen
Total nacional
Enero - mayo (2010 - 2009)

País	Millones de dólares CIF	Part (%)	País	Millones de dólares CIF	Part (%)
2010			2009		
Estados Unidos	4 274	28,2	Estados Unidos	3 861	29,5
China	1 777	11,7	China	1 396	10,7
México	1 364	9,0	Brasil	919	7,0
Brasil	974	6,4	México	842	6,4
Alemania	618	4,1	Alemania	563	4,3
Argentina	553	3,6	Argentina	418	3,2
Francia	515	3,4	Francia	400	3,1
Japón	403	2,7	Japón	360	2,7
Corea	361	2,4	Corea	302	2,3
Canadá	323	2,2	Ecuador	267	2,0
Ecuador	310	2,0	Perú	256	2,0
Perú	287	1,9	Canadá	251	1,9
Demás países	3 418	22,4	Demás países	3 252	24,8

Fuente: DIAN Cálculos: DANE

Cuadro 4
Variación porcentual del valor CIF de las importaciones por capítulos del arancel y países de origen
Total nacional
Enero - mayo 2010/2009

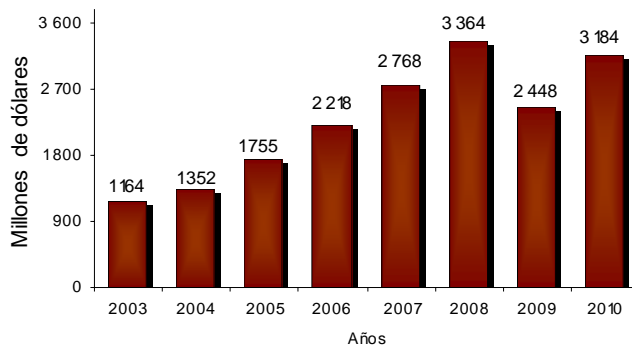
Descripción	México	
	Variación	Contribución
Aparatos y material eléctrico, de grabación o imagen	71,9	18,3
Vehículos automóviles, tractores, ciclos, partes y accesorios	89,5	8,9
Fundición, hierro y acero	91,1	6,9
Calderas, máquinas y partes	44,8	5,9
Demás capítulos	49,9	21,9
Total	61,9	61,9
Estados Unidos		
Combustibles y aceites minerales y sus productos	171,2	14,4
Productos químicos orgánicos	66,9	4,3
Materias plásticas y manufacturas	38,7	1,7
Navegación aérea o espacial	-67,4	-10,3
Demás capítulos	1,1	0,7
Total	10,7	10,7
China		
Calderas, máquinas y partes	60,6	13,1
Aparatos y material eléctrico, de grabación o imagen	46,9	10,1
Caucho y manufacturas	66,7	1,5
Productos cerámicos	59,3	0,8
Manufactura de fundición, de hierro o acero	-50,5	-3,3
Demás capítulos	11,1	5,2
Total	27,3	27,3
Venezuela		
Fundición, hierro y acero	-48,9	-14,9
Abonos	-98,9	-13,4
Combustibles y aceites minerales y sus productos	-78,3	-13,0
Productos químicos orgánicos	-76,4	-1,9
Demás capítulos	-19,6	-7,2
Total	-50,4	-50,4

Fuente: DIAN Cálculos DANE

Mayo

En mayo de 2010, las importaciones presentaron un aumento de 30,1% al pasar de US\$2 447,6 millones a US\$3 183,6 millones. Este resultado está explicado por las mayores compras externas de aparatos y material eléctrico de grabación o imagen, que presentaron un crecimiento de 62,2%. Le siguen en orden de importancia las compras de vehículos y sus partes que registraron un aumento de 43,8%.

Gráfico 4
Valor CIF de las importaciones
Mayo (2003 - 2010)



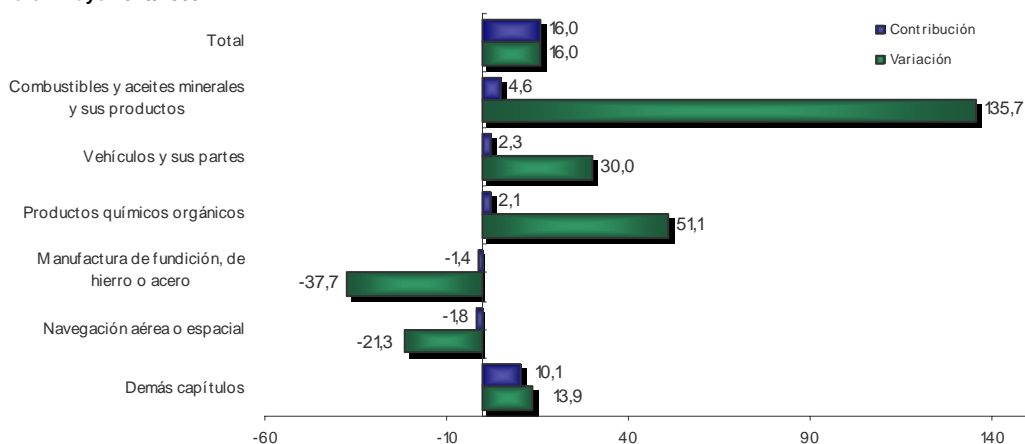
Fuente: DIAN Cálculos DANE

1.1 Importaciones según capítulos del arancel

Enero - mayo 2010

Según capítulos de arancel de aduanas, los principales causantes del aumento total de las importaciones fueron: combustibles y aceites minerales y sus productos (capítulo 27), que presentaron un crecimiento de 135,7%, al pasar de US\$446,9 millones en los cinco primeros meses de 2009 a US\$1 053,5 millones en el mismo período de 2010; le siguen en orden de importancia, el aumento de 30,0% en las compras externas de vehículos y sus partes (capítulo 87); de 51,1% en productos químicos orgánicos (capítulo 29). En contraste, las mercancías del grupo de navegación aérea o espacial (capítulo 88) disminuyeron 21,3%. (Cuadro A11 del anexo)

Gráfico 5
Comportamiento del valor CIF de las importaciones según capítulos del arancel
Total nacional
Enero - mayo 2010/2009

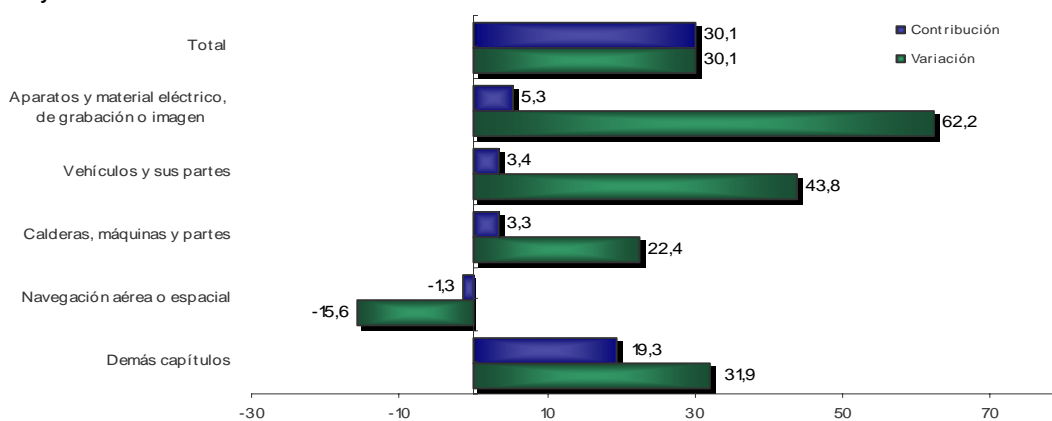


Fuente: DIAN Cálculos DANE

Mayo

Las compras externas de calderas, máquinas y partes participaron con 13,9% del total de las importaciones colombianas realizadas en mayo de 2010; aparatos y material eléctrico de grabación o imagen con 10,6%; vehículos y sus partes con 8,6%; combustibles y aceites minerales y sus productos con 7,4% y productos químicos orgánicos con 6,0%. (Cuadro A11 del anexo)

Gráfico 6
Comportamiento del valor CIF de las importaciones según capítulos del arancel
Total nacional
Mayo 2010/2009



Fuente: DIAN Cálculos DANE

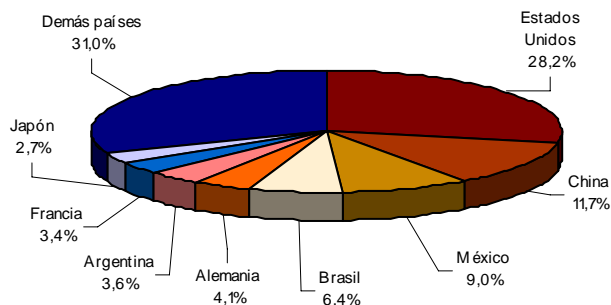
El crecimiento en las importaciones colombianas registradas en mayo de 2010, se le atribuye principalmente a las mayores compras externas de aparatos y material eléctrico de grabación o imagen, que presentaron un aumento de 62,2%, al pasar de US\$208,9 millones a US\$338,9 millones. Le siguen en orden de importancia las compras de vehículos y sus partes que registraron un aumento de 43,8%.

1.2 Importaciones según país de origen

Enero - mayo 2010

De acuerdo con las declaraciones de importación, las mercancías compradas por Colombia originarias de Estados Unidos participaron con 28,2% del total registrado en el período de análisis; China participó con 11,7%; México con 9,0%; Brasil con 6,4%; Alemania con 4,1%; Argentina con 3,6%; Francia con 3,4%; y Japón con 2,7%.

Gráfico 7
Distribución porcentual del valor CIF de las importaciones, según países de origen
Total nacional
Enero - mayo 2010

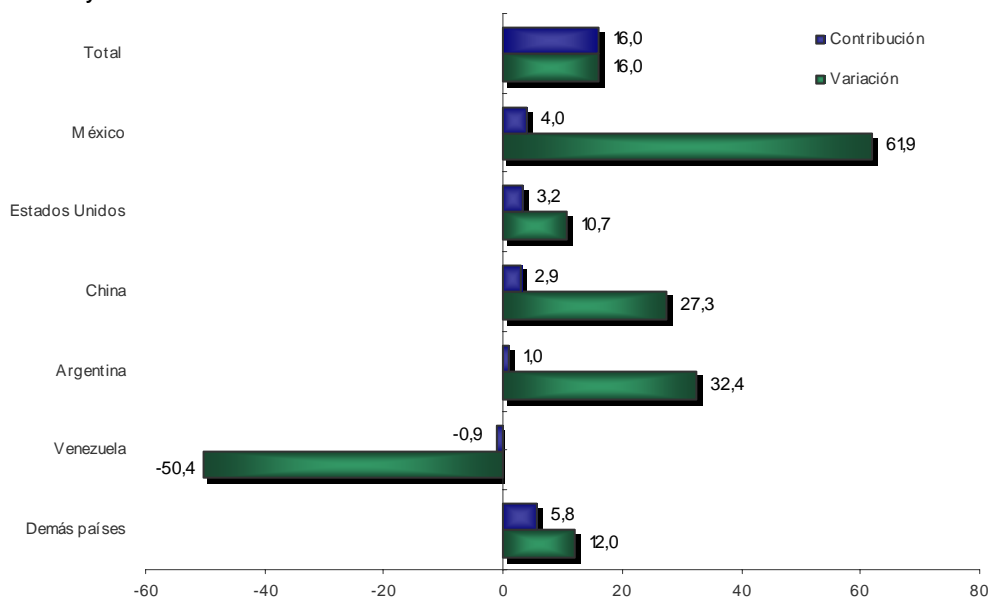


Fuente: DIAN Cálculos DANE

Por país de origen, y de acuerdo con su contribución a la variación total de las importaciones (16,0%), el aumento más importante se presentó en los productos originarios de México, al pasar de US\$842,3 millones durante los cinco primeros meses de 2009 a US\$1 363,7 millones en igual período de 2010, y contribuir con 4,0 puntos porcentuales a dicha variación. Este crecimiento se explica principalmente por las mayores compras externas de aparatos y material eléctrico de grabación o imagen (71,9%).

Por su parte, el aumento registrado en las importaciones de Estados Unidos corresponde principalmente a combustibles y aceites minerales y sus productos (171,2%). (Cuadro 4).

Gráfico 8
Comportamiento del valor CIF de las importaciones según país de origen
Total nacional
Enero - mayo 2010/2009

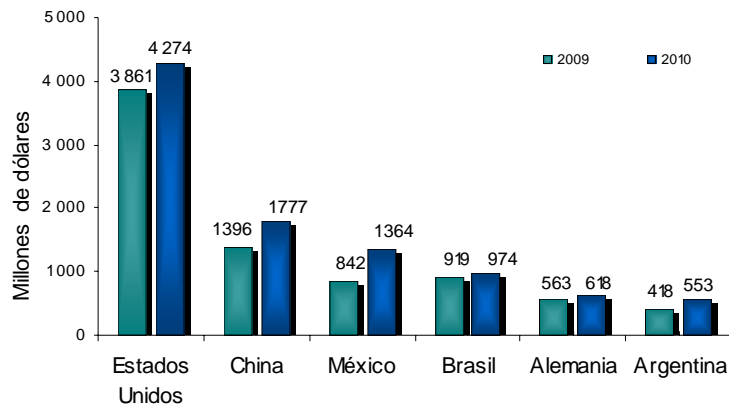


Fuente: DIAN Cálculos DANE



Por el contrario, las compras externas de productos originarios de Venezuela disminuyeron 50,4%, debido en parte a la contracción de las importaciones de fundición, hierro y acero (-48,9%).

Gráfico 9
Valor CIF de las importaciones, según principales países de origen
Total nacional
Enero - mayo 2009 - 2010

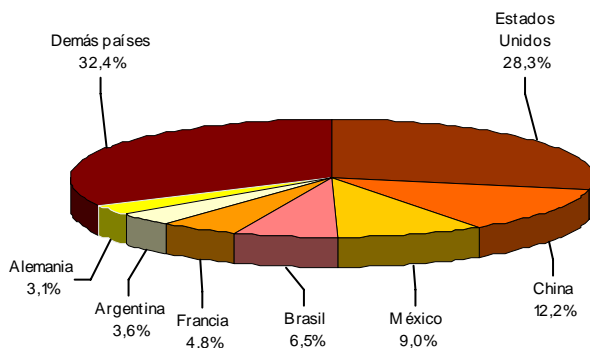


Fuente: DIAN Cálculos DANE

Mayo

El 28,3% de las importaciones realizadas por Colombia en mayo de 2010, fueron originarias de Estados Unidos; 12,2% de China, 9,0% de México; 6,5% de Brasil, 4,8% de Francia, el 3,6% de Argentina y 3,1% de Alemania.

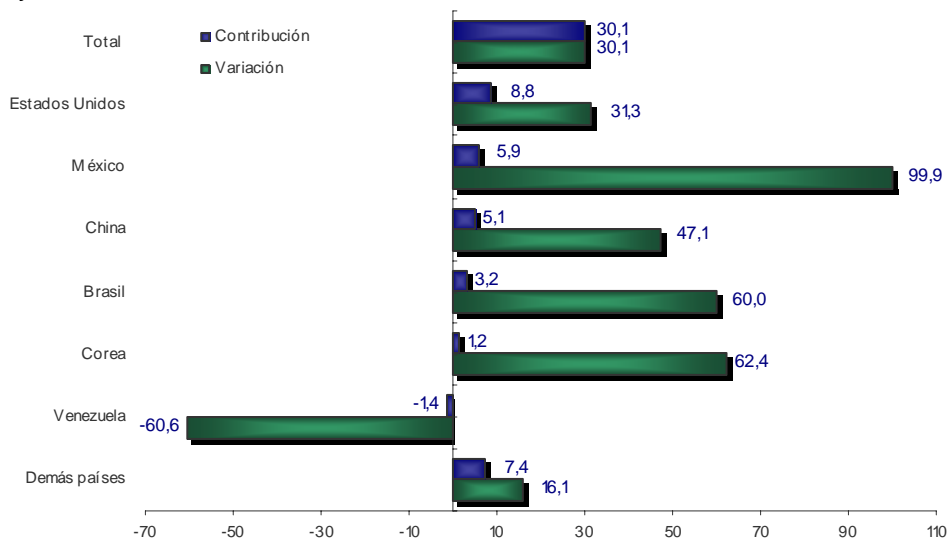
Gráfico 10
Distribución porcentual del valor CIF de las importaciones según países de origen
Total nacional
Mayo 2010



Fuente: DIAN Cálculos DANE

De acuerdo con la contribución a la variación total de las importaciones, los principales aumentos se registraron en las importaciones originarias de Estados Unidos, que pasaron de US\$686,6 millones en mayo de 2009 a US\$901,3 millones en igual mes de 2010; las de México, que pasaron de US\$144,1 millones a US\$288,0 millones; y las de China, que pasaron de US\$264,7 millones a US\$389,4 millones. (Cuadro A12 del anexo)

Gráfico 11
Comportamiento del valor CIF de las importaciones según país de origen
Total nacional
Mayo 2010/2009

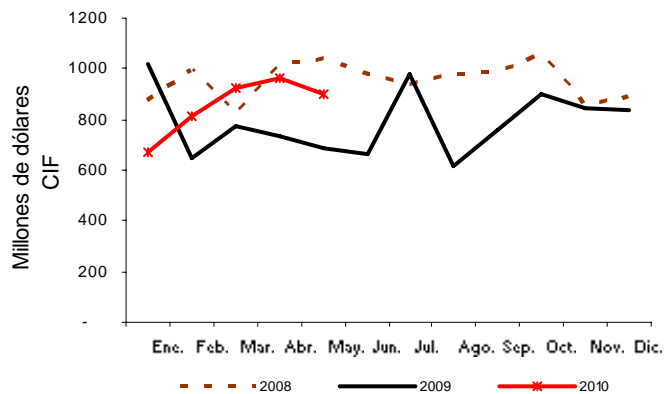


Fuente: DIAN Cálculos DANE

Por el contrario, las compras externas de productos originarios de Venezuela disminuyeron 60,6% en mayo de 2010, resultado ocasionado principalmente por las importaciones de productos del grupo de combustibles y aceites minerales y sus productos que disminuyeron 93,1%.

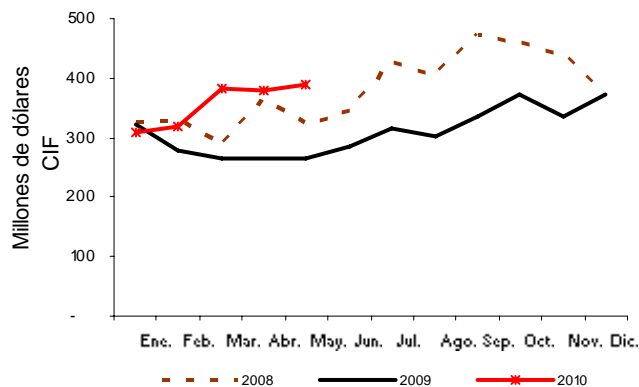
Evolución de las importaciones mensuales por principales países de origen

Gráfico 12
Importaciones originarias de Estados Unidos
Total nacional
2008 - 2010 (Mayo)



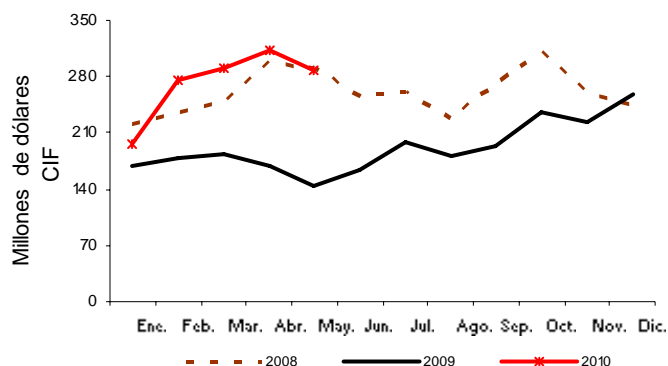
Fuente: DIAN Cálculos DANE

Gráfico 13
Importaciones originarias de China
Total nacional
2008 - 2010 (Mayo)



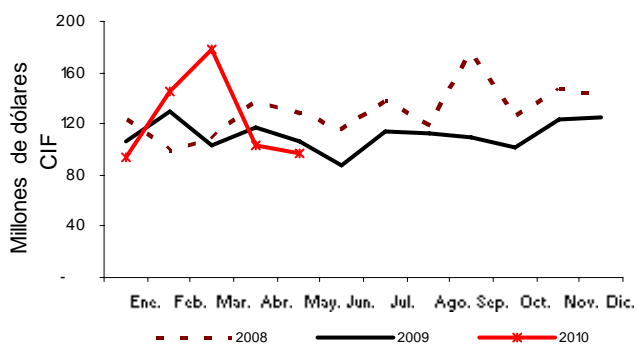
Fuente: DIAN Cálculos DANE

Gráfico 14
Importaciones originarias de México
Total nacional
2008 - 2010 (Mayo)



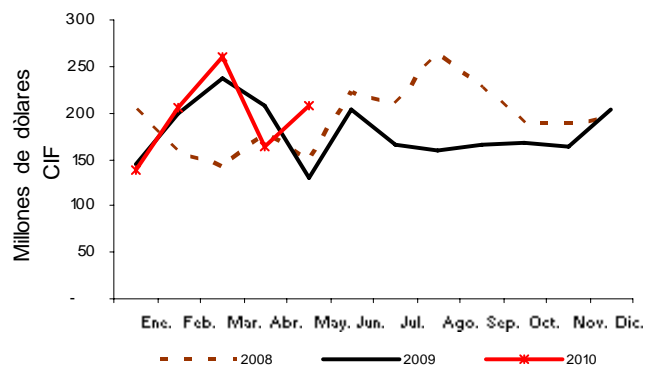
Fuente: DIAN Cálculos DANE

Gráfico 16
Importaciones originarias de Alemania
Total nacional
2008 - 2010 (Mayo)



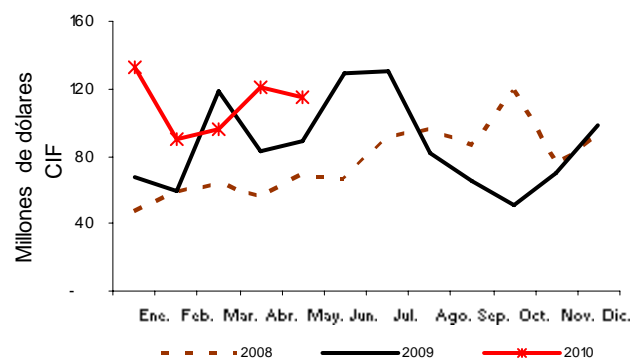
Fuente: DIAN Cálculos DANE

Gráfico 15
Importaciones originarias de Brasil
Total nacional
2008 - 2010 (Mayo)



Fuente: DIAN Cálculos DANE

Gráfico 17
Importaciones originarias de Argentina
Total nacional
2008 - 2010 (Mayo)



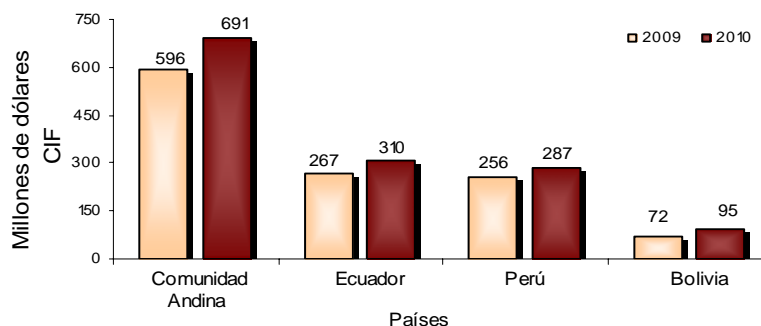
Fuente: DIAN Cálculos DANE

Importaciones originarias de los países de la Comunidad Andina

Enero - mayo 2010

Las compras colombianas realizadas a los países de la Comunidad Andina - CAN (Ecuador, Perú y Bolivia) aumentaron 16,1%, al pasar de US\$595,7 millones CIF en los cinco primeros meses de 2009 a US\$691,3 millones CIF en el mismo período de 2010. Las compras externas originarias de Ecuador crecieron 15,8%, las de Perú 11,9% y las de Bolivia 31,7%.

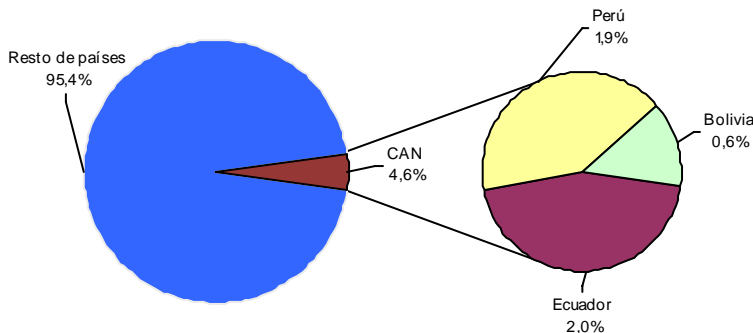
Gráfico 18
Importaciones originarias de la Comunidad Andina
Total nacional
Enero - mayo 2009 - 2010



Fuente: DIAN Cálculos DANE

Las importaciones originarias de la Comunidad Andina participaron con 4,6% del total de las compras externas realizadas por Colombia en el período de análisis.

Gráfico 19
Distribución porcentual del valor CIF de las importaciones de la Comunidad Andina de Naciones
Total nacional
Enero - mayo 2010

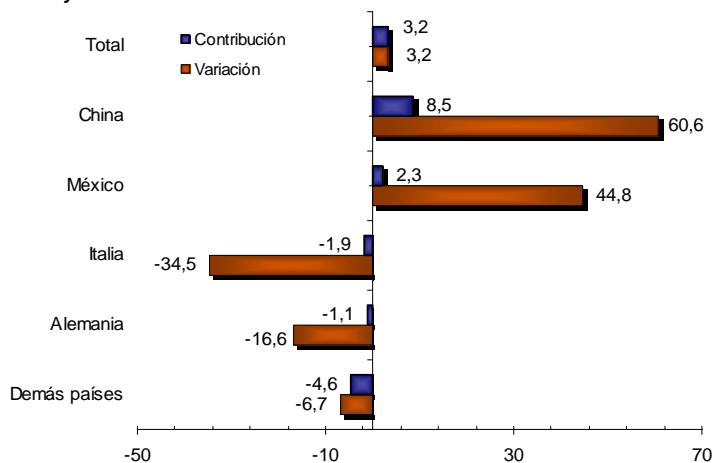


Fuente: DIAN Cálculos DANE

1.3 Principales productos importados según países de origen

Durante el período enero - mayo de 2010, las importaciones de **calderas, máquinas y partes** se ubicaron en el primer renglón de las compras realizadas por Colombia, al participar con 14,6%. Estas importaciones fueron originarias principalmente de Estados Unidos, China y en menor proporción de México. El aumento de las compras externas originarias de China (60,6%), se debió principalmente al crecimiento en las compras del grupo denominado “máquinas automáticas para tratamiento o procesamiento de datos, portátiles”, que aportaron 22,5 puntos porcentuales a esta variación. Por su parte, las importaciones originarias de Italia registraron una disminución de 34,5% al pasar de US\$116,5 millones a US\$76,4 millones, debido a “los demás aparatos para filtrar o depurar líquidos” (-99,7%).

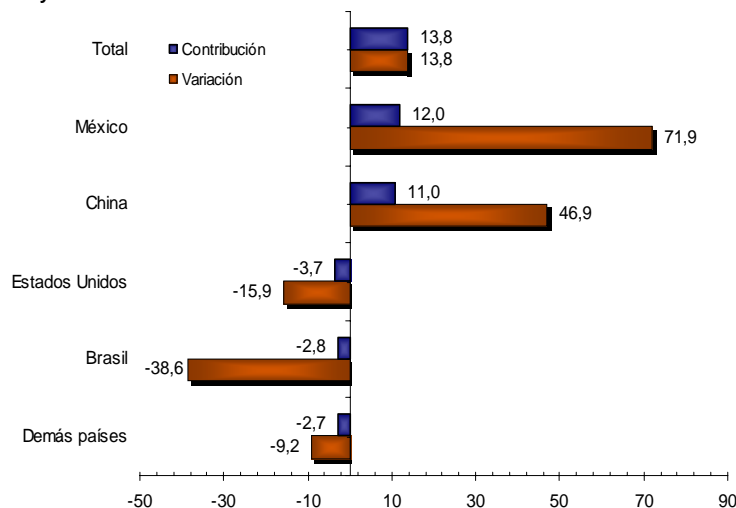
Gráfico 20
Comportamiento del valor CIF de las importaciones de calderas, máquinas y partes
Total nacional
Enero - mayo 2010/2009



Fuente: DIAN Cálculos DANE

Las compras externas de **aparatos y material eléctrico, de grabación o imagen** que realizó Colombia durante los cinco primeros meses de 2010, se ubicaron en el segundo renglón de importancia con una participación de 9,6%. Estos fueron originarios principalmente de China, México y Estados Unidos. Las compras externas de estos productos originarios de México, aumentaron 71,9%, al pasar de US\$215,0 millones a US\$369,5 millones en el período de análisis, especialmente por “los demás, aparatos receptores de televisión” (136,1%). Las importaciones originarias de Estados Unidos presentaron una disminución de 15,9%, al pasar de US\$294,3 millones a US\$247,5 millones.

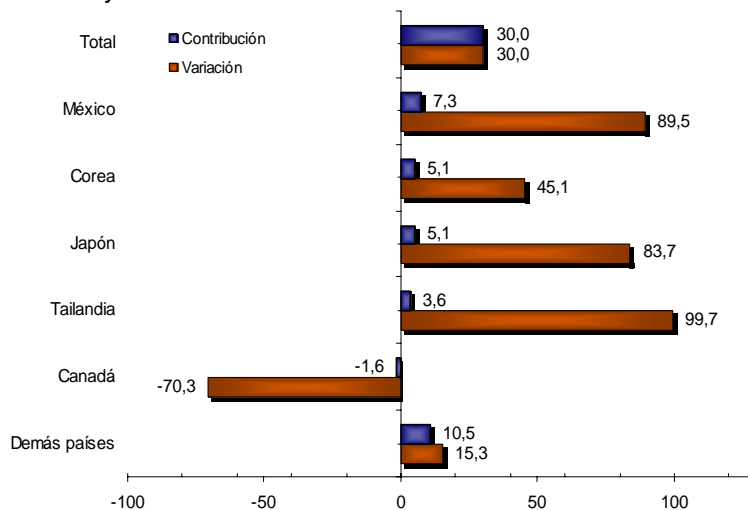
Gráfico 21
Comportamiento del valor CIF de las importaciones de aparatos y material eléctrico de grabación o imagen
Total nacional
Enero - mayo 2010/2009



Fuente: DIAN Cálculos DANE

En el mismo período, las importaciones de **vehículos y sus partes** participaron con 8,7% del total, siendo originarias principalmente de Corea, Estados Unidos y México. Las originarias de México registraron un crecimiento de 89,5%, al pasar de US\$83,6 millones a US\$158,5 millones.

Gráfico 22
Comportamiento del valor CIF de las importaciones de vehículos y sus partes
Total nacional
Enero - mayo 2010/2009

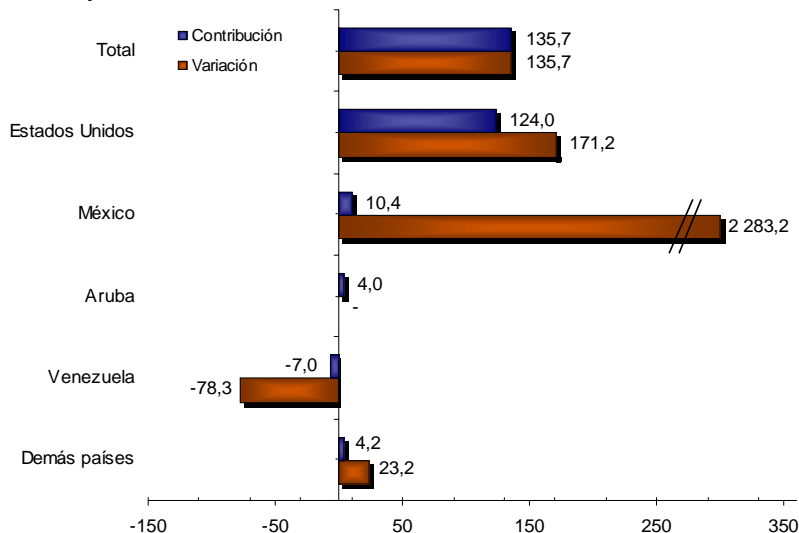


Fuente: DIAN Cálculos DANE



Las importaciones de **combustibles y aceites minerales y sus productos** participaron con 6,9% del total en el período analizado, siendo originarias principalmente de Estados Unidos, que presentaron aumento de 171,2% al pasar de US\$323,7 millones a US\$878,0 millones. Dentro de este grupo se destaca el aumento en las importaciones originarias de México que alcanzaron un monto de US\$48,7 millones; resultado ocasionado por las compras externas de “los demás aceites livianos y preparaciones”.

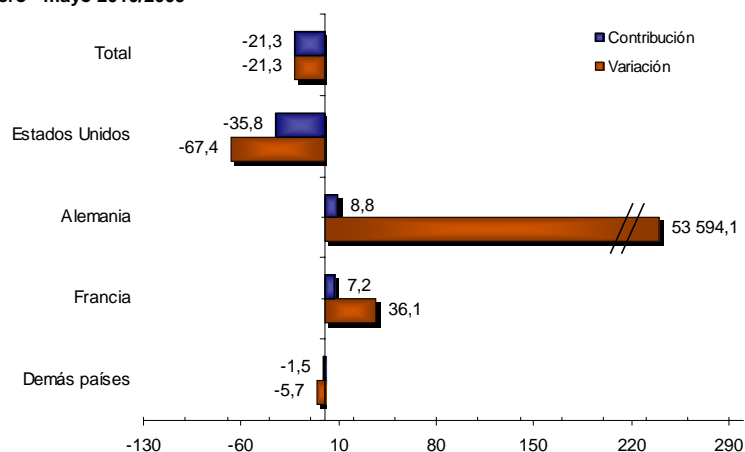
Gráfico 23
Comportamiento del valor CIF de las importaciones de combustibles y aceites minerales y sus productos
Total nacional
Enero - mayo 2010/2009



Fuente: DIAN Cálculos DANE
- Variación no se puede calcular porque no se registró movimiento en el período base de la comparación.

Por su parte, 5,8% de las importaciones realizadas por Colombia correspondieron a productos de **navegación aérea o espacial**, principalmente originarias de Francia, Estados Unidos y Brasil. Las compras externas a Estados Unidos registraron disminución al pasar de US\$592,5 millones a US\$193,3 millones. El crecimiento en las compras externas originarias de Alemania se debe principalmente a las mayores compras externas de “aviones y demás aeronaves, de peso en vacío superior a 15000 Kg”, que alcanzaron un monto de US\$97,8 millones.

Gráfico 24
Comportamiento del valor CIF de las importaciones de navegación aérea o espacial
Total nacional
Enero - mayo 2010/2009

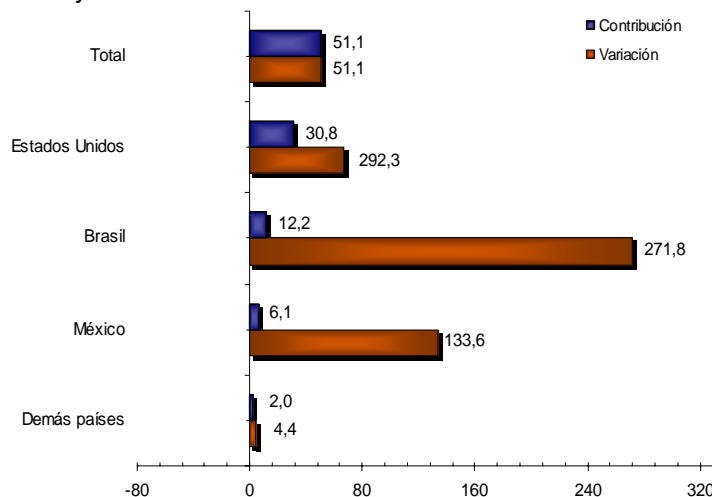


Fuente: DIAN Cálculos DANE



Las importaciones de **productos químicos orgánicos** participaron con 5,3% del total de las importaciones, siendo originarias principalmente de Estados Unidos y en menor proporción de Brasil. Las compras externas originarias de Estados Unidos registraron un aumento de 292,3%, al pasar de US\$245,6 millones a US\$410,0 millones.

Gráfico 25
Comportamiento del valor CIF de las importaciones de productos químicos orgánicos
Total nacional
Enero - mayo 2010/2009



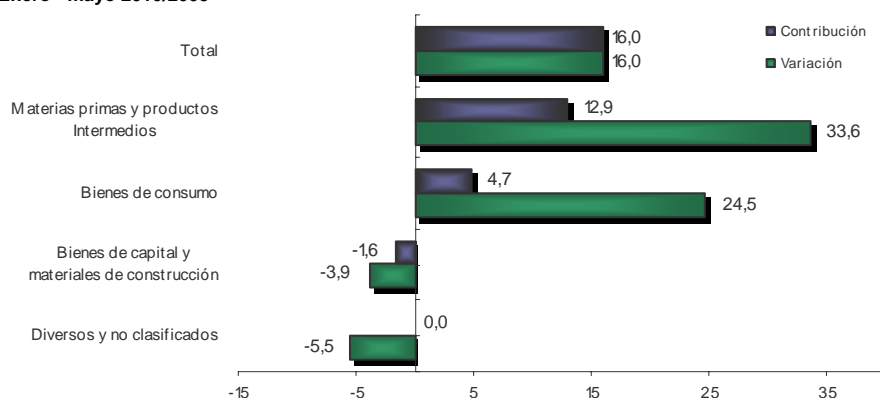
Fuente: DIAN Cálculos DANE

1.4 Importaciones según uso o destino económico – CUODE

Enero - mayo 2010

Según el uso o destino económico, las importaciones realizadas por Colombia durante los cinco primeros meses de 2010 presentaron los siguientes resultados:

Gráfico 26
Comportamiento del valor CIF de las importaciones según CUODE
Total nacional
Enero - mayo 2010/2009

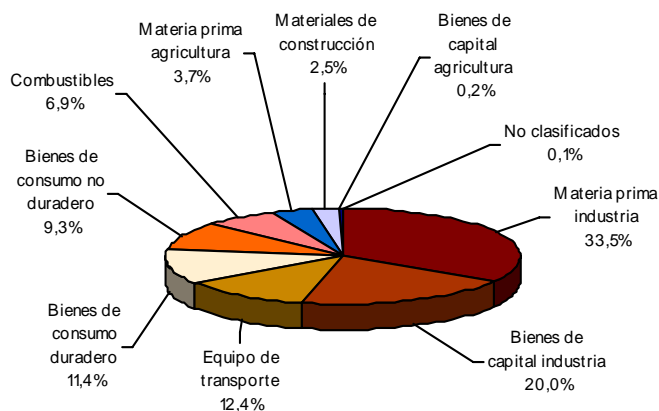


Fuente: DIAN Cálculos DANE

Las importaciones de materias primas y productos intermedios, incluyendo combustibles participaron con 44,1% del total de las importaciones; el grupo de bienes de capital y materiales de construcción, con 35,1%; los bienes de consumo con 20,7% y los bienes no clasificados con 0,1%. (Cuadro A1 del anexo).



Gráfico 27
Distribución porcentual del valor CIF de las importaciones según CUODE
Enero – mayo 2010

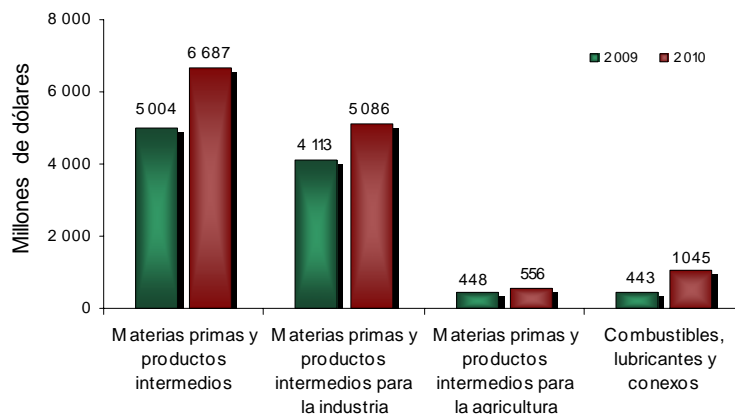


Fuente: DIAN Cálculos DANE

Las importaciones de materias primas y productos intermedios, crecieron 33,6% en los cinco primeros meses de 2010 y contribuyeron con 12,9 puntos porcentuales a la variación total de las importaciones (16,0%). Dentro de este grupo de productos, las importaciones de materias primas y productos intermedios para la industria registraron una variación de 23,7% y contribuyeron con 7,4 puntos porcentuales a la variación del grupo.

Igualmente, se presentaron aumentos de 135,9% en las compras externas de combustibles, lubricantes y conexos, y de 24,1% en las importaciones de materias primas y productos intermedios para la agricultura. (Cuadro 5).

Gráfico 28
Valor CIF de las importaciones de materias primas y productos intermedios
Total nacional
Enero - mayo (2009 - 2010)

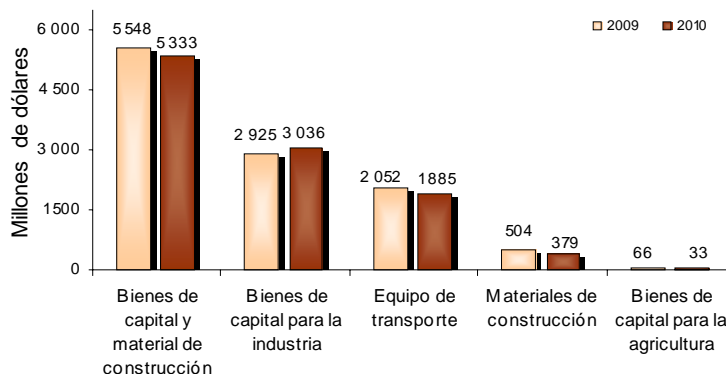


Fuente: DIAN Cálculos DANE



Las importaciones de bienes de capital y materiales de construcción disminuyeron 3,9% en el período enero – mayo de 2010, y contribuyeron con -1,6 puntos porcentuales a la variación total de las importaciones. Este resultado se le atribuye principalmente a la contracción de 8,1% en las compras externas de equipo de transporte.

Gráfico 29
Valor CIF de las importaciones de bienes de capital y materiales de construcción
Total nacional
Enero - mayo (2009 - 2010)



Fuente: DIAN Cálculos DANE

Las compras externas de materiales de construcción disminuyeron 24,8% y contribuyeron con -1,0 puntos porcentuales a la variación total, las de bienes de capital para la agricultura registraron una disminución de 50,4%: por su parte, las de bienes de capital para la industria aumentaron un 3,8%. (Cuadro 5).

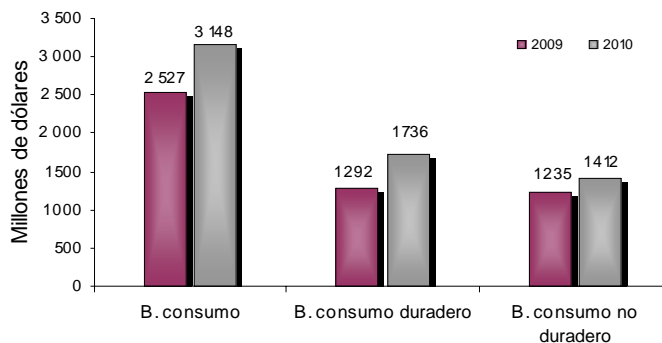
Cuadro 5
Variación porcentual del valor CIF de las importaciones, según grupos y subgrupos de la CUODE
Total nacional
Enero – mayo 2010/2009

Grupos y subgrupos	Variación %	Contribución a la variación	
		Total	Del grupo
Total	16,0	16,0	
Bienes de consumo	24,5	4,7	24,5
Consumo no duradero	14,3	1,3	7,0
Consumo duradero	34,3	3,4	17,6
Materias primas y productos Intermedios	33,6	12,9	33,6
Combustibles, lubricantes y conexos	135,9	4,6	12,0
Materia prima y productos intermedios para la agricultura	24,1	0,8	2,2
Materia prima y productos Intermedios para la industria	23,7	7,4	19,4
Bienes de capital y materiales de construcción	-3,9	-1,6	-3,9
Materiales de construcción	-24,8	-1,0	-2,3
Bienes de capital para la agricultura	-50,4	-0,3	-0,6
Bienes de capital para la industria	3,8	0,8	2,0
Equipo de transporte	-8,1	-1,3	-3,0
Diversos y no clasificados	-5,5	0,0	-5,5

Fuente: DIAN Cálculos DANE

Durante el período enero - mayo de 2010, las compras externas de bienes de consumo crecieron 24,5% y contribuyeron con 4,7 puntos porcentuales a la variación total de las importaciones. Dentro de este grupo de productos, las compras externas de bienes de consumo duradero registraron un aumento de 34,3% y contribuyeron con 3,4 puntos porcentuales. El principal aporte a este resultado correspondió a las importaciones de vehículos de transporte particular (1,8 puntos porcentuales). De igual manera, las importaciones de bienes de consumo no duradero crecieron 14,3%, al pasar de US\$1 235,3 millones en los cinco primeros meses de 2009 a US\$1 411,9 millones en el mismo período de 2010.

Gráfico 30
Valor CIF de las importaciones de bienes de consumo
Total nacional
Enero - mayo (2009 - 2010)

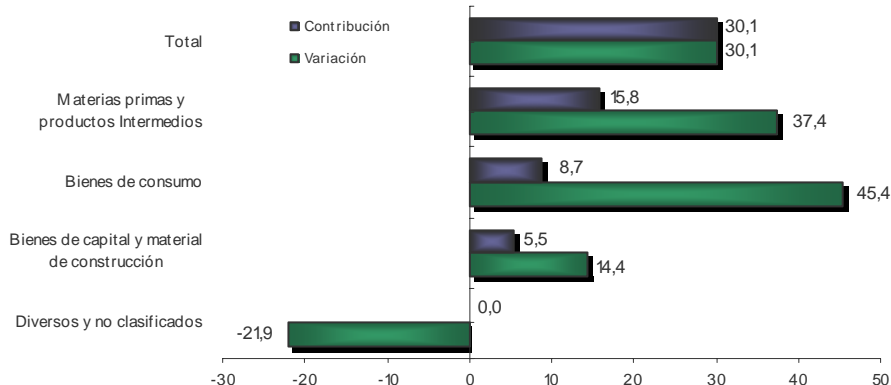


Fuente: DIAN Cálculos DANE

Mayo

En mayo de 2010, las importaciones de materias primas y productos intermedios para la industria crecieron 37,8% y contribuyeron con 12,1 puntos porcentuales a la variación total de las importaciones en el mes.

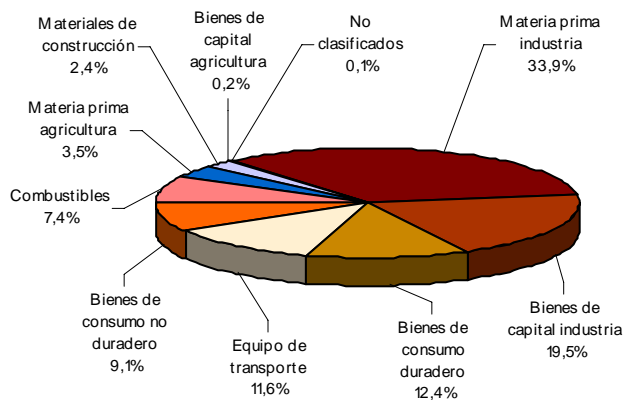
Gráfico 31
Comportamiento del valor CIF de las importaciones según CUODE
Total nacional
Mayo 2010/2009



Fuente: DIAN Cálculos DANE



Gráfico 32
Distribución porcentual del valor CIF de las importaciones, según CUODE
Mayo 2010



Fuente: DIAN Cálculos DANE

Según el valor CIF de las importaciones realizadas por Colombia, en mayo de 2010 las compras externas de materias primas para la industria participaron con 33,9% del total; bienes de capital para la industria con 19,5%; bienes de consumo duradero con 12,4%; equipo de transporte con 11,6% y bienes de consumo no duradero con 9,1%.

Cuadro 6
Variación porcentual del valor CIF de las importaciones, según grupos y Subgrupos de la CUODE
Total nacional
Mayo 2010/2009

Grupos y subgrupos	Variación %	Contribución a la variación	
		Total	Del grupo
Total	30,1	30,1	
Bienes de consumo	45,4	8,7	45,4
Consumo no duradero	26,5	2,5	12,9
Consumo duradero	63,5	6,3	32,5
Materias primas y productos Intermedios	37,4	15,8	37,4
Combustibles, lubricantes y conexos	51,9	3,3	7,7
Materia prima y productos intermedios para la agricultura	12,0	0,5	1,1
Materia prima y productos Intermedios para la industria	37,8	12,1	28,5
Bienes de capital y material de construcción	14,4	5,5	14,4
Materiales de construcción	-17,2	-0,6	-1,7
Bienes de capital para la agricultura	-43,3	-0,2	-0,6
Bienes de capital para la industria	36,6	6,8	17,7
Equipo de transporte	-2,8	-0,4	-1,1
Diversos y no clasificados	-21,9	0,0	-21,9

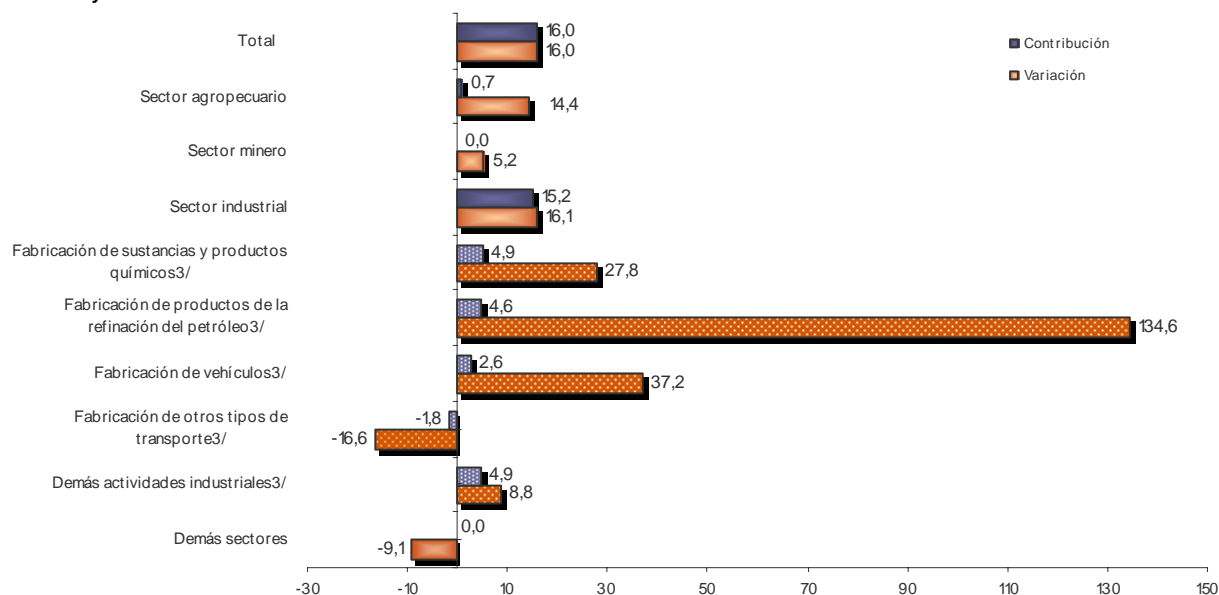
Fuente: DIAN Cálculos DANE

1.5 Importaciones según CIU¹

Enero - mayo 2010

Las compras externas de productos industriales representaron 94,8% del total de las importaciones realizadas por Colombia durante el período enero - mayo de 2010; las del sector agropecuario, ganadería, caza y silvicultura 4,9% y las del sector minero 0,3%. (Cuadro A5 del anexo).

Gráfico 33
Comportamiento del valor CIF de las importaciones según CIU Rev.3
Total nacional
Enero - mayo 2010/2009



Fuente: DIAN Cálculos DANE
3/ Corresponden a la desagregación del total del sector industrial.

Las importaciones de productos del sector industrial presentaron un aumento de 16,1%, al pasar de US\$12 388,9 millones CIF en los cinco primeros meses de 2009 a US\$14 382,2 millones en el mismo período de 2010. Este resultado obedeció en parte al comportamiento de las compras externas de sustancias y productos químicos (CIU 24), que presentaron una variación positiva de 27,8% y contribuyeron con 4,9 puntos porcentuales a dicha variación.

Así mismo, las compras externas de productos de la refinación de petróleo (CIU 23) registraron un aumento de 134,6%, y una contribución de 4,6 puntos porcentuales a la variación de las importaciones.

En contraste, las compras externas de otros tipos de equipo de transporte (CIU 35), disminuyeron 16,6%, resultado que está explicado principalmente por las menores compras externas de aeronaves que presentaron una contracción de 18,4% y contribuyeron con -1,7 puntos porcentuales a la variación total.

¹ Clasificación Industrial Internacional Uniforme Revisión 3.



Cuadro 7
Variación porcentual del valor CIF de las importaciones, según CIU Rev.3
Total nacional
Enero - mayo 2010/2009

Descripción	Variación (%)	Contribución a la variación	
		Total	Del sector
Total	16,0	16,0	
Sector agropecuario, ganadería, caza y silvicultura	14,4	0,7	
Sector minero	5,2	0,0	
Sector industrial	16,1	15,2	16,1
Productos alimenticios y bebidas	19,7	1,0	1,1
Productos de tabaco	171,1	0,1	0,1
Fabricación de productos textiles	14,9	0,3	0,4
Fabricación de prendas de vestir	5,4	0,0	0,0
Cuero y sus derivados; calzado	0,8	0,0	0,0
Industria maderera	18,4	0,1	0,1
Papel, cartón y sus productos	20,2	0,4	0,4
Actividades de edición e impresión	22,0	0,1	0,1
Fabricación de productos de la refinación del petróleo	134,6	4,6	4,8
Fabricación de sustancias y productos químicos	27,8	4,9	5,2
Fabricación de productos de caucho y plástico	7,1	0,3	0,3
Otros productos minerales no metálicos	12,6	0,1	0,2
Fabricación de productos metalúrgicos básicos	2,8	0,2	0,2
Productos elaborados de metal	3,7	0,1	0,1
Fabricación de maquinaria y equipo	-4,9	-0,7	-0,7
Fabricación de maquinaria de oficina	29,7	0,9	1,0
Fabricación de maquinaria y aparatos eléctricos	-2,7	-0,1	-0,1
Fabricación de equipos de telecomunicaciones	23,6	1,4	1,4
Fabricación de instrumentos médicos	17,4	0,6	0,6
Fabricación de vehículos	37,2	2,6	2,8
Fabricación de otros tipos de transporte	-16,6	-1,8	-1,9
Fabricación de muebles; industrias manufactureras	17,1	0,2	0,2
Reciclaje	-30,2	0,0	0,0
Demás sectores	-9,1	0,0	

Fuente: DIAN Cálculos DANE

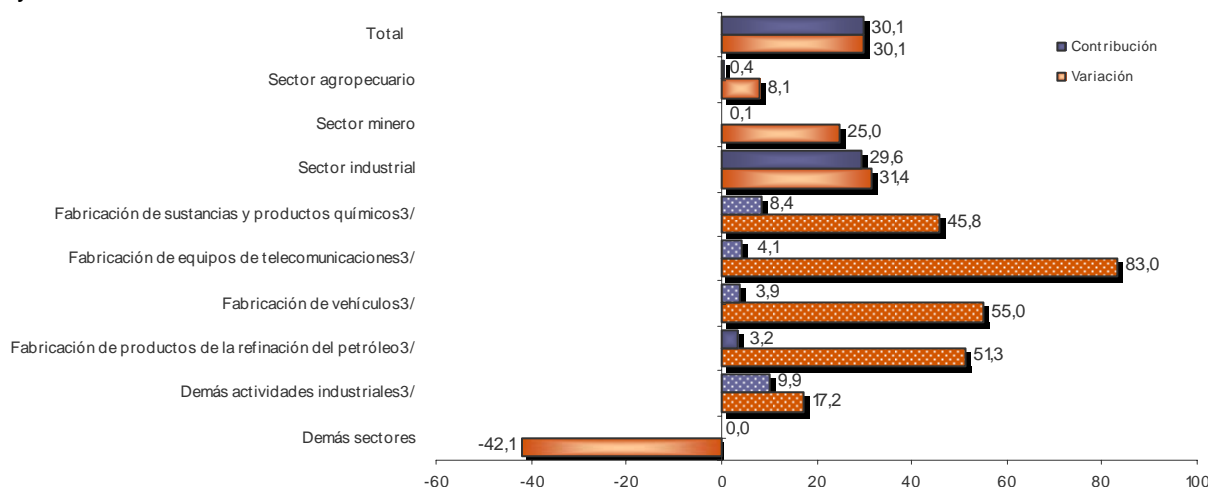
En los cinco primeros meses de 2010, las compras externas del sector minero registraron un aumento de 5,2%, debido al comportamiento positivo en las importaciones de minerales no metálicos (14,6%).

Por su parte, las importaciones de productos del sector agropecuario, ganadería, caza y silvicultura, crecieron 14,4%, resultado explicado por el aumento de 15,0% en el grupo de productos agrícolas, debido principalmente al crecimiento en las compras de maíz duro amarillo (40,0%).

Mayo

En mayo de 2010 se registraron importaciones del sector industrial por US\$3 035,2 millones, equivalentes a una participación del 95,3% dentro del total; el sector agropecuario, ganadería, caza y silvicultura participó con 4,4%, y el sector minero con 0,2%. (Cuadro A5 del anexo).

Gráfico 34
Comportamiento del valor CIF de las importaciones según CIU Rev.3
Total nacional
Mayo 2010/2009



Fuente: DIAN Cálculos DANE
3/ Corresponden a la desagregación del total del sector industrial.

Las importaciones de productos del sector industrial crecieron 31,4% y contribuyeron con 29,6 puntos porcentuales a la variación total de las importaciones de mayo (30,1%); este resultado fue ocasionado principalmente por la variación positiva en las compras externas de sustancias y productos químicos, al pasar de US\$451,3 millones en mayo de 2009 a US\$657,9 millones en el mismo mes de 2010. Así mismo, se registró crecimiento de 83,0% en las importaciones de equipos de telecomunicaciones, equivalente a una contribución de 4,1 puntos porcentuales a la variación total.

Cuadro 8
Variación porcentual del valor CIF de las importaciones, según CIU Rev.3
Total nacional
Mayo 2010/2009

Descripción	Variación (%)	Contribución a la variación	
		Total	Del sector
Total	30,1	30,1	
Sector agropecuario, ganadería, caza y silvicultura	8,1	0,4	
Sector minero	25,0	0,1	
Sector industrial	31,4	29,6	31,4
Productos alimenticios y bebidas	17,7	0,9	0,9
Productos de tabaco	169,2	0,1	0,1
Fabricación de productos textiles	29,5	0,7	0,8
Fabricación de prendas de vestir	6,0	0,0	0,0
Cuero y sus derivados; calzado	15,5	0,1	0,2
Industria maderera	39,0	0,2	0,2
Papel, cartón y sus productos	58,4	1,0	1,1
Actividades de edición e impresión	64,5	0,2	0,2
Fabricación de productos de la refinación del petróleo	51,3	3,2	3,4
Fabricación de sustancias y productos químicos	45,8	8,4	8,9
Fabricación de productos de caucho y plástico	26,0	0,9	0,9
Otros productos minerales no metálicos	33,0	0,3	0,4
Fabricación de productos metalúrgicos básicos	10,0	0,6	0,7
Productos elaborados de metal	4,7	0,1	0,1
Fabricación de maquinaria y equipo	16,6	2,1	2,2
Fabricación de maquinaria de oficina	30,8	0,9	1,0
Fabricación de maquinaria y aparatos eléctricos	17,5	0,5	0,6
Fabricación de equipos de telecomunicaciones	83,0	4,1	4,3
Fabricación de instrumentos médicos	55,5	1,7	1,8
Fabricación de vehículos	55,0	3,9	4,1
Fabricación de otros tipos de transporte	-8,8	-0,9	-1,0
Fabricación de muebles; industrias manufactureras	41,6	0,5	0,5
Reciclaje	147,3	0,0	0,0
Demás sectores	-42,1	0,0	

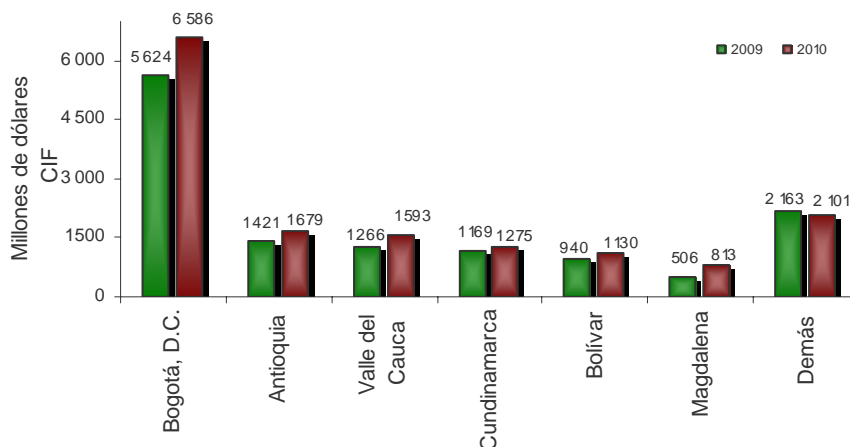
Fuente: DIAN Cálculos DANE

1.6 Importaciones según departamentos de destino

Enero - mayo 2010

El 43,4% del valor CIF de las importaciones realizadas por el país se concentraron en Bogotá, D.C.; 11,1% en Antioquia; 10,5% en el Valle del Cauca; 8,4% en Cundinamarca y 26,6% en los demás departamentos.

Gráfico 35
Importaciones según departamento de destino
Total nacional
Enero - mayo 2009 – 2010



Fuente: DIAN Cálculos DANE

El crecimiento de 17,1% registrada en las importaciones con destino a Bogotá, D.C., contribuyó con 7,4 puntos porcentuales a la variación de 16,0% registrada en el total de las importaciones. Este resultado fue ocasionado principalmente por las mayores compras de calderas, máquinas y partes (25,8%).

Cuadro 9
Variación porcentual del valor CIF de las importaciones según departamento de destino
Total nacional
Enero - mayo 2010/2009

Departamentos	Variación (%)	Contribución
Bogotá, D.C.	17,1	7,4
Valle del Cauca	25,8	2,5
Magdalena	60,7	2,3
Antioquia	18,2	2,0
Bolívar	20,2	1,5
Cesar	-33,2	-0,8
Demás departamentos	4,9	1,1
Total	16,0	16,0

Fuente: DIAN Cálculos DANE



Mayo

En mayo de 2010, 44,0% del total de las importaciones colombianas se destinaron a Bogotá, D.C.; 11,7% a Antioquia; 10,4% al Valle del Cauca; 9,1% a Cundinamarca y 24,8% a los demás departamentos. (Ver cuadro A13 del anexo).

El aumento de las importaciones destinadas a Bogotá, D.C., contribuyó con 17,1 puntos porcentuales a la variación de 30,1% del total de las importaciones durante el mes. Este resultado fue ocasionado en parte por las mayores compras de aparatos y material eléctrico de grabación o imagen (90,7%).

Cuadro 10
Variación porcentual del valor CIF de las importaciones según departamento de destino
Total nacional
Mayo 2010/2009

Departamentos	Variación (%)	Contribución
Bogotá, D.C.	42,6	17,1
Antioquia	42,4	4,5
Valle del Cauca	39,2	3,8
Cundinamarca	33,1	3,0
Bolívar	15,9	1,3
Demás departamentos	1,7	0,4
Total	30,1	30,1

Fuente: DIAN Cálculos DANE

2. COMPORTAMIENTO GENERAL DE LA BALANZA COMERCIAL

Enero - mayo 2010

En este período se registró superávit de US\$1 793,3 millones FOB en la balanza comercial colombiana.

Cuadro 11
Balanza comercial, según países
Total nacional
Enero - mayo 2009 - 2010

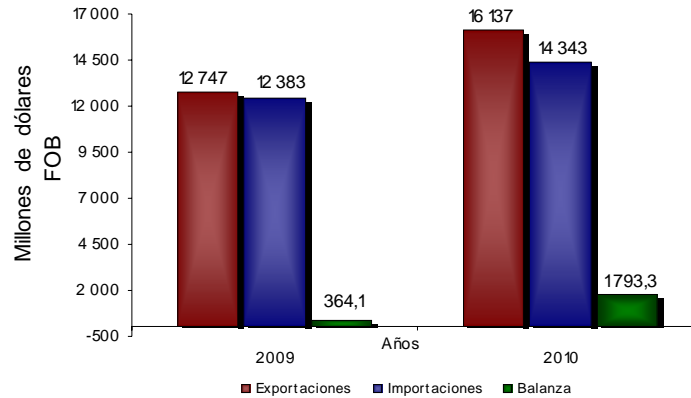
PAÍS	Balanza Comercial	
	Millones de dólares FOB	
	2009	2010
Estados Unidos	577,9	2 798,6
Venezuela	2 054,5	539,2
Países Bajos	533,3	532,1
Ecuador	244,8	355,3
Perú	83,8	168,5
China	-1 052,8	-469,8
Alemania	-396,3	-490,8
Brasil	-677,3	-555,3
México	-584,8	-1 036,8
Resto de países	-419,0	-47,6
Total	364,1	1 793,3

Fuente: DANE – DIAN Cálculos: DANE

Los mayores superávits se registraron con Estados Unidos, Venezuela, Países Bajos, Ecuador y Perú. Los déficits más altos se presentaron con México, Brasil, Alemania y China.



Gráfico 36
Balanza comercial
Total nacional
Enero - mayo (2009 - 2010)

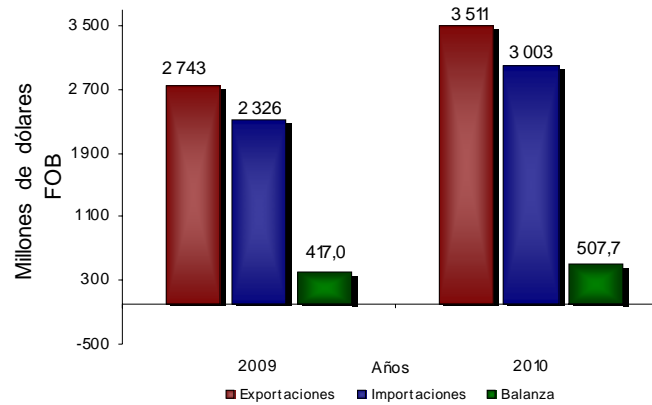


Fuente: DANE – DIAN Cálculos: DANE

Mayo

Durante este mes se registró superávit en la balanza comercial colombiana de US\$507,7 millones. Los mayores superávits se registraron con Estados Unidos (US\$472,8 millones), Venezuela (US\$122,2 millones) y Países Bajos (US\$107,1 millones).

Gráfico 37
Balanza comercial
Total nacional
Mayo (2009 - 2010)



Fuente: DANE – DIAN Cálculos: DANE

2.1 Balanza comercial según países

Enero - mayo 2010

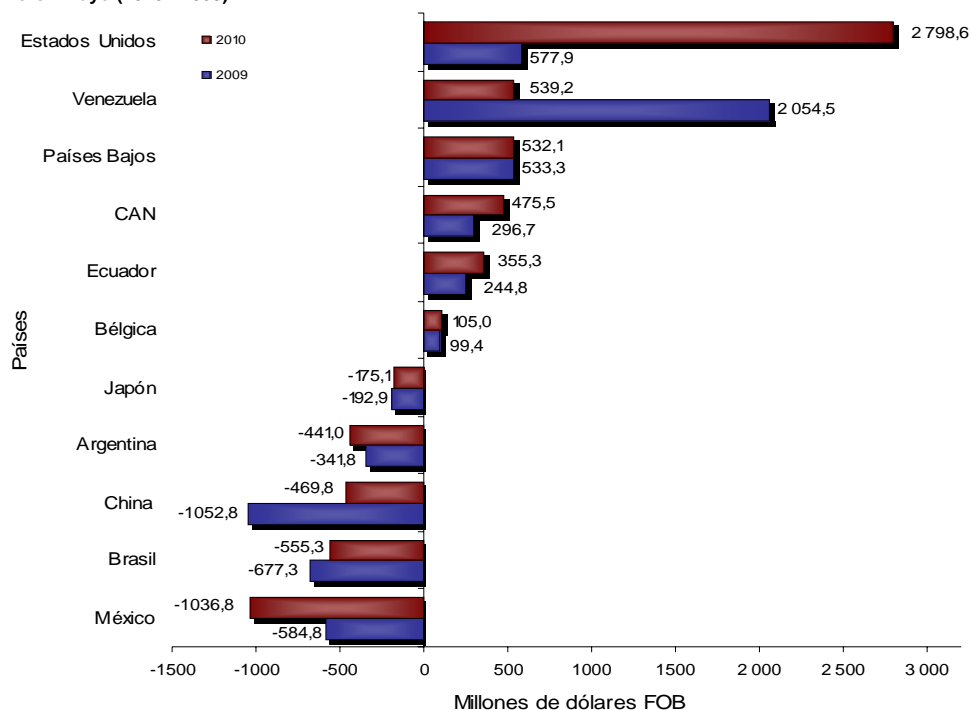
Al analizar la balanza comercial por países (en valores FOB), durante el período de análisis, se destacan los siguientes comportamientos:

- Los superávits más altos se presentaron con: Estados Unidos US\$2 798,6 millones; Venezuela US\$539,2 millones; Países Bajos US\$532,1 millones; Ecuador US\$355,3 millones y Perú US\$168,5 millones.
- Los déficits más altos en la balanza comercial de Colombia, se presentaron con: México US\$1 036,8 millones; Brasil US\$555,3 millones; Alemania US\$490,8 millones y China US\$469,8 millones.

Al comparar la balanza comercial del período enero - mayo de 2009 con la del mismo período de 2010, se destacan los siguientes resultados:

- El superávit de balanza comercial con Estados Unidos aumentó US\$2 220,7 millones.
- El superávit de balanza comercial con Ecuador aumentó US\$110,5 millones.
- El superávit en la balanza comercial con España registró aumento de US\$45,3 millones.
- El superávit de la balanza comercial con Venezuela registró disminución de US\$1 515,3 millones.
- Por otra parte, el déficit de la balanza comercial con China disminuyó US\$583,0 millones.
- El déficit en la balanza comercial con Brasil disminuyó US\$122,0 millones.
- El déficit en la balanza comercial con México aumentó US\$452,0 millones.

Gráfico 38
Balanza comercial
Total nacional
Enero - mayo (2010 - 2009)



Fuente: DANE – DIAN Cálculos: DANE



2.2 Balanza comercial según CIU Rev.3

Enero - mayo 2010

Los aspectos más relevantes al comparar las balanzas comerciales por sectores CIU Rev. 3, en el período analizado, son los siguientes:

- El sector responsable del aumento del superávit en la balanza comercial en el período enero - mayo de 2010, fue el sector minero que pasó de un superávit de US\$4 793,9 millones a uno de US\$7 533,0 millones. En efecto, el superávit de esta balanza aumentó en el período analizado US\$2 739,0 millones.
- El déficit de la balanza comercial de productos del sector industrial aumentó US\$1 303,2 millones entre los períodos de análisis. Los mayores déficit se registraron en sustancias y productos químicos US\$1 688,3 millones y maquinaria y equipo US\$1 517,2 millones.

Cuadro 12
Balanza comercial según CIU Rev. 3 (millones de dólares FOB)
Total nacional
Enero - mayo 2009 – 2010

Descripción	Balanza	
	2009	2010
Total	364,1	1 793,3
Sector agropecuario, ganadería, caza y silvicultura	280,5	268,5
Pesca	3,9	4,7
Sector minero	4 793,9	7 533,0
Sector Industrial	-4 754,3	-6 057,5
Productos alimenticios y bebidas	1 213,7	742,1
Productos de tabaco	1,6	-4,5
Productos textiles	80,7	-146,2
Prendas de vestir; preparado y teñido de pieles	139,8	116,3
Cuero y sus derivados, calzado	52,7	-11,8
Industria maderera	-18,8	-35,8
Papel, cartón y sus productos	24,5	-54,8
Actividades de edición e impresión	44,5	2,4
Refinación del petróleo	226,7	366,9
Sustancias y productos químicos	-1 209,2	-1 688,3
Caucho y plástico	-167,7	-215,1
Otros productos minerales no metálicos	82,5	24,5
Productos metalúrgicos básicos	162,0	731,7
Productos elaborados de metal	-48,7	-120,5
Maquinaria y equipo	-1 507,8	-1 517,2
Maquinaria de oficina, contabilidad e informática	-388,2	-508,0
Maquinaria y aparatos eléctricos	-249,8	-306,6
Equipos de telecomunicaciones	-694,7	-882,1
Instrumentos médicos	-373,7	-463,1
Vehículos automotores, remolques y semirremolques	-768,5	-1 065,7
Fabricación de otros tipos de equipo de transporte	-1 348,6	-1 029,8
Fabricación de muebles; industrias manufactureras	-10,4	-17,7
Reciclaje	3,0	25,8
Demás sectores	40,0	44,7

Fuente: DANE – DIAN Cálculos: DANE



IMPORTACIONES FICHA METODOLÓGICA

Objetivo: presentar la información estadística sobre importaciones correspondiente al período enero - mayo de 2010, comparada con las cifras del mismo período del año inmediatamente anterior.

Tipo de investigación: documentos administrativos.

Fuentes de información: DIAN, a partir de las declaraciones de importación.

Periodicidad: mensual.

Cobertura: nacional.

Principales términos utilizados:

- Importaciones: es la introducción legal de mercancías procedentes de otros países o de una zona franca industrial colombiana, al resto del territorio aduanero nacional. Estas cifras se producen según la fecha de presentación de las declaraciones de importación ante las entidades financieras autorizadas para recaudar los tributos aduaneros.
- Valor CIF (Cost, Insurance, Freight, es decir, costo, seguro y flete): es el precio total de la mercancía que incluye en su valor, los costos por seguros y fletes.
- Valor FOB (Free On Board): corresponde al precio de venta de los bienes embarcados a otros países, puestos en el medio de transporte, sin incluir valor de seguro y fletes.
- País de origen: es aquel donde se cultivaron los productos agrícolas, se extrajeron los minerales o se fabricaron los artículos manufacturados total o parcialmente, pero en este último caso, el país de origen es el que ha completado la última fase del proceso de fabricación para que el producto adopte su forma final.

Variaciones analizadas

- Variación acumulada en lo corrido del año: variación porcentual calculada entre lo transcurrido desde enero hasta el mes de referencia del año (enero - hasta i,t), y lo transcurrido en igual período del año inmediatamente anterior (enero - hasta i,t-1).
- Variación anual: variación porcentual calculada entre el mes del año en referencia (i,t) y el mismo mes del año inmediatamente anterior (i,t-1).
- Variación acumulada anual: variación porcentual calculada entre el acumulado de los últimos doce meses, con relación al mes del año en referencia (i,t) y el acumulado de igual período del año inmediatamente anterior (i,t-1).

Contribución a la variación: Variación porcentual del período de referencia multiplicada por la participación porcentual del período inmediatamente anterior al de referencia.

Convenciones

- p cifras provisionales de avance por falta de cobertura total y/o revisión completa de la información.
- No es aplicable

Impreso en la Dirección de Difusión, Mercadeo y Cultura Estadística
Departamento Administrativo Nacional de Estadística - DANE -
Bogotá, D.C. - Colombia – Julio 2010