



COMERCIO EXTERIOR – IMPORTACIONES Y BALANZA COMERCIAL

Julio de 2012

Contenido

1. Comportamiento general de las importaciones
2. Exportaciones según grupos de productos a partir de la CUCI Rev. 3
3. Importaciones según país de origen
- 3.1 Importaciones originarias de la Comunidad Andina
4. Importaciones según departamentos de destino
5. Comportamiento de la Balanza comercial

Ficha Metodológica



Código N° 1081-1
Producción y difusión de la información estadística estratégica oficial. Regulación del sistema estadístico nacional
NTC ISO 9001:2000



Código N° 011-1
Producción y difusión de la información estadística estratégica oficial. Regulación del sistema estadístico nacional
NTC GP 1000:2004



Director
Jorge Bustamante R.

Subdirector
Christian Jaramillo H.

**Director de Metodología y
Producción Estadística**
Eduardo Efraín Freire Delgado

Resumen

A partir de abril del 2012, y en concordancia con las mejoras en la estandarización de los resultados logrados en exportaciones, el DANE está publicando las estadísticas de importaciones colombianas agregadas en cuatro (4) grandes grupos definidos por la Organización Mundial de Comercio (OMC), basada en la Clasificación Uniforme del Comercio Internacional (CUCI Rev. 3): agropecuario, alimentos y bebidas, (que incluye productos alimenticios, animales vivos, tabaco, grasas y aceites, entre otros productos); combustibles y productos de las industrias extractivas, (incluye el petróleo crudo y sus derivados, carbón, entre otros); manufacturas (contiene productos químicos, maquinaria y equipo de transporte, entre otros) y otros sectores (incluye oro no monetario y productos no clasificados en las anteriores agrupaciones).

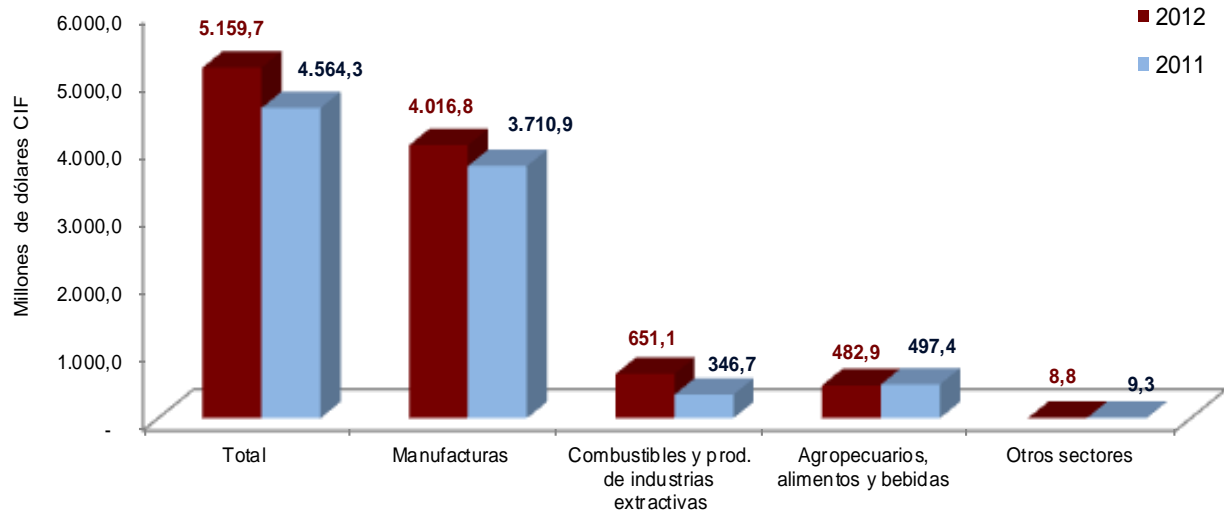
- En julio de 2012, las importaciones colombianas crecieron 13,0% con relación a igual mes de 2011, al pasar de US\$4.564,3 millones CIF a US\$5.159,7 millones CIF.
- Durante los siete primeros meses de 2012, las compras externas crecieron 11,6% con relación al mismo período de 2011, debido principalmente a las mayores compras de manufacturas (7,9%) y de combustibles y productos de las industrias extractivas (50,7%).
- Del valor total de las importaciones declaradas durante el período enero-julio de 2012, las manufacturas representaron el 76,9%, los combustibles y productos de industrias extractivas 12,6%, los productos agropecuarios, alimentos y bebidas 10,3%, y el restante 0,2%, lo constituyeron productos de otros sectores.
- El 24,0% de las importaciones colombianas realizadas durante los siete primeros meses de 2012 se originaron en Estados Unidos, 15,3% en China y 11,7% en México.
- En este mismo período, las importaciones originarias de China contribuyeron con 3,4 puntos porcentuales a la variación total de las importaciones, al pasar de US\$4.178,1 millones en los siete primeros meses de 2011 a US\$5.215,4 millones en el mismo período del año 2012. Este crecimiento se explica en parte por las mayores compras externas de aparatos y material eléctrico (33,4%) y calderas, máquinas y partes (31,8%).
- En los siete primeros meses del año 2012, la balanza comercial colombiana registró un superávit de US\$2.730,5 millones FOB. Los superávits más altos se presentaron con Estados Unidos (US\$5.448,4 millones), España (US\$1.541,5 millones), Venezuela (US\$1.115,2 millones) y Países Bajos (US\$1.082,8 millones). Los déficits más altos en la balanza comercial se presentaron con México (US\$3.391,1 millones), China (US\$2.809,9 millones) y Argentina (US\$1.113,5 millones).

1. COMPORTAMIENTO GENERAL DE LAS IMPORTACIONES

Julio 2012

De acuerdo con las declaraciones de importación registradas ante la DIAN, en julio de 2012 las compras externas del país crecieron 13,0% con relación al mismo período de 2011, al pasar de US\$4.564,3 millones CIF a US\$5.159,7 millones CIF.

Gráfico 1. Valor CIF de las importaciones
Julio 2012/2011



Fuente: DIAN. Cálculos: DANE – COMEX

El crecimiento en las importaciones colombianas en este mes obedeció fundamentalmente al crecimiento de 87,8% en las importaciones de combustibles y productos de las industrias extractivas y de 8,2% en las manufacturas. El producto que más contribuyó al resultado del primer grupo fue “gasóleo” que creció 214,9%, al pasar de US\$98,1 millones de dólares CIF en julio de 2011 a US\$309,0 millones de dólares CIF en el mismo mes de 2012, y aportó 60,8 puntos porcentuales. El segundo grupo de productos pasó de unas compras de US\$3.710,9 millones CIF en julio de 2011 a US\$4.016,8 millones CIF en el mismo mes de 2012.

Cuadro 1. Variación del valor CIF de las importaciones
Julio 2012/2011

| Principales grupos de productos (OMC) | Julio ^(p) | | Enero - julio ^(p) | | Doce meses a julio ^(p) | |
|---|----------------------|-----------------------------|------------------------------|-----------------------------|-----------------------------------|-----------------------------|
| | Variación (%) | Contribución a la variación | Variación (%) | Contribución a la variación | Variación (%) | Contribución a la variación |
| Total | 13,0 | 13,0 | 11,6 | 11,6 | 19,4 | 19,4 |
| Agropecuarios, alimentos y bebidas ¹ | -2,9 | -0,3 | 5,4 | 0,6 | 11,4 | 1,2 |
| Combustibles y prod. de industrias extractivas ² | 87,8 | 6,7 | 50,7 | 4,7 | 54,6 | 4,4 |
| Manufacturas ³ | 8,2 | 6,7 | 7,9 | 6,3 | 17,3 | 13,9 |
| Otros sectores ⁴ | -5,5 | 0,0 | 4,6 | 0,0 | -42,1 | -0,2 |

Fuente: DIAN. Cálculos: DANE - COMEX

^p Cifra preliminar

¹ Incluye las secciones de la CUCI 0, 1, 2 y 4, excluidos los capítulos 27 y 28

² Incluye la sección 3 de la CUCI y los capítulos 27,28 y 68

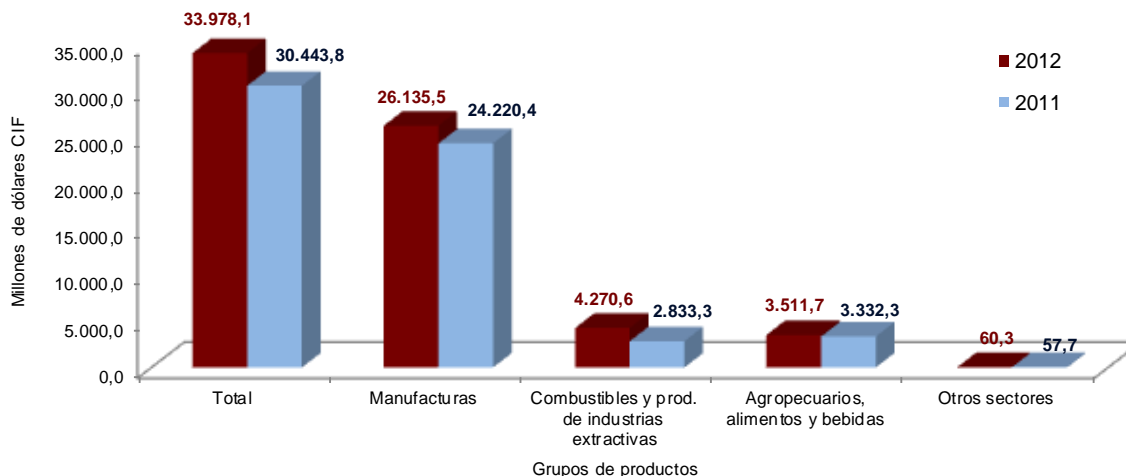
³ Incluye las secciones de la CUCI 5, 6, 7 y 8, excluidos el capítulo 68 y el grupo 891

⁴ Incluye la sección 9 de la CUCI y el grupo 891

Enero – julio 2012

Durante los siete primeros meses de 2012 las compras externas del país crecieron 11,6% con relación al mismo período de 2011, al pasar de US\$30.443,8 millones CIF a US\$33.978,1 millones CIF.

Gráfico 2. Valor CIF de las importaciones
Enero - julio 2012/2011



Fuente: DIAN. Cálculos: DANE – COMEX

2. IMPORTACIONES SEGÚN GRUPOS DE PRODUCTOS DE LA CLASIFICACIÓN UNIFORME DE COMERCIO INTERNACIONAL - CUCI Rev. 3

Julio 2012

En julio de 2012, las importaciones colombianas registraron un aumento de 13,0% con relación al mismo mes del año anterior. Este resultado estuvo igualmente explicado por el crecimiento de 87,8% en las importaciones de combustibles y productos de las industrias extractivas y de 8,2% en el de manufacturas, pues cada uno contribuyó con 6,7 puntos porcentuales al mismo.

Cuadro 2. Variación de las importaciones, según grupos de productos OMC
Julio 2012/2011

| Sección | Descripción | Millones de dólares CIF | | | | |
|---------|---|-------------------------|----------------|---------------|-----------------------|-----------------------|
| | | 2012 | 2011 | Variación (%) | Contribución al grupo | Contribución al total |
| | Total | 5.159,7 | 4.564,3 | 13,0 | 13,0 | 13,0 |
| | Agropecuarios, alimentos y bebidas | 482,9 | 497,4 | -2,9 | -2,9 | -0,3 |
| 0 | Productos alimenticios y animales vivos | 363,6 | 362,7 | 0,3 | 0,2 | 0,0 |
| 1 | Bebidas y tabacos | 22,9 | 12,6 | 81,6 | 2,1 | 0,2 |
| 2 | Materiales crudos no comestibles, excepto los combustibles | 51,9 | 73,6 | -29,5 | -4,4 | -0,5 |
| 4 | Aceites, grasas y ceras de origen animal y vegetal | 44,5 | 48,5 | -8,2 | -0,8 | -0,1 |
| | Combustibles y productos de las industrias extractivas | 651,1 | 346,7 | 87,8 | 87,8 | 6,7 |
| 3 | Combustibles y lubricantes minerales y productos conexos | 584,1 | 263,1 | 122,0 | 92,6 | 7,0 |
| | Demás | 67,0 | 83,6 | -19,8 | -4,8 | -0,4 |
| | Manufacturas | 4.016,8 | 3.710,9 | 8,2 | 8,2 | 6,7 |
| 5 | Productos químicos y productos conexos, n.e.p. | 891,2 | 813,4 | 9,6 | 2,1 | 1,7 |
| 6 | Artículos manufacturados, clasificados principalmente según el material | 715,0 | 685,6 | 4,3 | 0,8 | 0,6 |
| 7 | Maquinaria y equipo de transporte | 2.020,1 | 1.872,1 | 7,9 | 4,0 | 3,2 |
| 8 | Artículos manufacturados diversos | 390,5 | 339,8 | 14,9 | 1,4 | 1,1 |
| | Otros sectores* | 8,8 | 9,3 | -5,5 | -5,5 | 0,0 |

Fuente: DIAN. Cálculos: DANE - COMEX
*Incluye la sección 9 de la CUCI y el grupo 891

Agropecuarios, alimentos y bebidas

Las compras de productos agropecuarios, alimentos y bebidas presentaron una disminución de 2,9% al pasar de US\$497,4 millones en el mes de julio de 2011 a US\$482,9 millones en el mismo mes de 2012. Este comportamiento se explica principalmente por la disminución en las importaciones de cereales (-8,7%), fibras textiles (-45,3%) y café, té, cacao, especias y sus preparados (-29,7%). Por el contrario, las importaciones de tabaco y sus productos aumentaron 320,8% y contrarrestaron parte de la caída de las importaciones del grupo en el mes (1,7 puntos porcentuales), explicado principalmente por el aumento en las importaciones originarias de Paraguay.

Cuadro 3. Variación de las importaciones del grupo OMC productos agropecuarios, alimentos y bebidas Julio 2012/2011

| | | Millones de dólares CIF | | | | | |
|----------|----------|---|--------------|--------------|---------------|--|--------------------|
| Sección | Capítulo | Descripción | 2012 | 2011 | Variación (%) | Contribución a la variación de la agrupación | Participación 2012 |
| | | Total | 482,9 | 497,4 | -2,9 | -2,9 | 100,0 |
| 0 | | Productos alimenticios y animales vivos | 363,6 | 362,7 | 0,3 | 0,2 | 75,3 |
| | 05 | Legumbres y frutas | 44,6 | 38,2 | 16,7 | 1,3 | 9,2 |
| | 01 | Carne y preparados de carne | 13,9 | 8,2 | 70,8 | 1,2 | 2,9 |
| | 06 | Azúcares, preparados de azúcar y miel | 18,4 | 13,7 | 34,5 | 0,9 | 3,8 |
| | 03 | Pescado (no incluidos los mamíferos marinos), crustáceos, moluscos | 27,3 | 22,8 | 19,5 | 0,9 | 5,7 |
| | 09 | Productos y preparados comestibles diversos | 31,5 | 27,8 | 13,6 | 0,8 | 6,5 |
| | 02 | Productos lácteos y huevos de aves | 6,2 | 4,9 | 26,5 | 0,3 | 1,3 |
| | 00 | Animales vivos no incluidos en el capítulo 03 | 0,9 | 1,1 | -13,3 | 0,0 | 0,2 |
| | 08 | Pienso para animales (excepto cereales sin moler) | 63,4 | 67,2 | -5,7 | -0,8 | 13,1 |
| | 07 | Café, té, cacao, especias y sus preparados | 19,6 | 27,9 | -29,7 | -1,7 | 4,1 |
| | 04 | Cereales y preparados de cereales | 137,8 | 151,0 | -8,7 | -2,7 | 28,5 |
| 1 | | Bebidas y tabacos | 22,9 | 12,6 | 81,6 | 2,1 | 4,7 |
| | 12 | Tabaco y sus productos | 11,2 | 2,7 | 320,8 | 1,7 | 2,3 |
| | 11 | Bebidas | 11,7 | 9,9 | 17,6 | 0,4 | 2,4 |
| 2 | | Materiales crudos no comestibles, excepto los combustibles | 51,9 | 73,6 | -29,5 | -4,4 | 10,7 |
| | 26 | Fibras textiles (excepto las mechas (tops) y otras formas de lana peinada) y sus desperdicios | 12,7 | 23,2 | -45,3 | -2,1 | 2,6 |
| | 23 | Caucho en bruto (incluso el caucho sintético y regenerado) | 7,0 | 12,3 | -43,0 | -1,1 | 1,5 |
| | 24 | Corcho y madera | 2,0 | 1,2 | 63,0 | 0,2 | 0,4 |
| | | Demás | 30,2 | 36,9 | -18,1 | -1,3 | 6,3 |
| 4 | | Aceites, grasas y ceras de origen animal y vegetal | 44,5 | 48,5 | -8,2 | -0,8 | 9,2 |
| | 42 | Aceites y grasas fijos de origen vegetal en bruto refinados o fraccionados | 38,9 | 42,0 | -7,6 | -0,6 | 8,0 |
| | | Demás | 5,6 | 6,5 | -12,6 | -0,2 | 1,2 |

Fuente: DIAN. Cálculos: DANE - COMEX

Combustibles y productos de las industrias extractivas

El crecimiento en las importaciones de combustibles y productos de las industrias extractivas (87,8%), obedeció principalmente al aumento de las compras de gasóleos (214,9%) y gasolina para motores y otros aceites ligeros y productos conexos (65,7%), que en conjunto contribuyeron con 87,4 puntos porcentuales a la variación total; los principales países de origen de estos productos fueron Estados Unidos y México, que en conjunto participaron con el 84,8% de las importaciones.

Cuadro 4. Variación de las importaciones del grupo OMC de combustibles y productos de las industrias extractivas Julio 2012/2011

| | | Millones de dólares CIF | | | | | |
|----------|---------------------|---|--------------|--------------|---------------|--|--------------------|
| Sección | Capítulo o subgrupo | Descripción | 2012 | 2011 | Variación (%) | Contribución a la variación de la agrupación | Participación 2012 |
| | | Total | 651,1 | 346,7 | 87,8 | 87,8 | 100,0 |
| 2 | | Materiales crudos no comestibles, excepto los combustibles | 14,1 | 15,3 | -7,8 | -0,3 | 2,2 |
| | 28 | Menas y desechos de metales | 4,2 | 4,7 | -10,8 | -0,1 | 0,7 |
| | 27 | Abonos en bruto, excepto los del capítulo 56, y minerales en bruto (excepto carbón, petróleo y piedras preciosas) | 9,9 | 10,5 | -6,5 | -0,2 | 1,5 |
| 3 | | Combustibles y lubricantes minerales y productos conexos | 584,1 | 263,1 | 122,0 | 92,6 | 89,7 |
| | 3343 | Gasóleos (gas oils) | 309,0 | 98,1 | 214,9 | 60,8 | 47,5 |
| | 3341 | Gasolina para motores y otros aceites ligeros | 232,2 | 140,1 | 65,7 | 26,5 | 35,7 |
| | | Demás | 42,9 | 24,9 | 72,4 | 5,2 | 6,6 |
| 6 | | Artículos manufacturados, clasificados principalmente según el material | 53,0 | 68,3 | -22,4 | -4,4 | 8,1 |
| | 68 | Metales no ferrosos | 53,0 | 68,3 | -22,4 | -4,4 | 8,1 |

Fuente: DIAN. Cálculos: DANE - COMEX

Manufacturas

Las importaciones de manufacturas en julio de 2012 crecieron 8,2%, explicadas principalmente por el crecimiento en las compras de otro equipo de transporte (41,9%), productos medicinales y farmacéuticos (51,9%), y maquinaria y equipo industrial en general (26,9%), que en conjunto aportaron 5,9 puntos porcentuales a dicha variación. Por su parte, vehículos de carretera disminuye 13,2% y resta 2,2 puntos porcentuales a la variación total de las manufacturas.

**Cuadro 5. Variación de las importaciones de manufacturas
Julio 2012/2011**

| | | Millones de dólares CIF | | | | | |
|----------|----------|--|----------------|----------------|---------------|--|--------------------|
| Sección | Capítulo | Descripción | 2012 | 2011 | Variación (%) | Contribución a la variación de la agrupación | Participación 2012 |
| Total | | | 4.016,8 | 3.710,9 | 8,2 | 8,2 | 100,0 |
| 5 | | Productos químicos | 891,2 | 813,4 | 9,6 | 2,1 | 22,2 |
| | 54 | Productos medicinales y farmacéutico | 232,9 | 153,3 | 51,9 | 2,1 | 5,8 |
| | 56 | Abonos (excepto los del grupo 272) | 112,8 | 80,0 | 41,1 | 0,9 | 2,8 |
| | 55 | Aceites esenciales y resinoides y productos de perfumería; preparados de tocador y para pulir y limpiar | 65,3 | 56,3 | 15,9 | 0,2 | 1,6 |
| | 52 | Productos químicos inorgánicos | 40,6 | 35,4 | 14,8 | 0,1 | 1,0 |
| | 59 | Materias y productos químicos, n.e.p. | 96,0 | 93,8 | 2,4 | 0,1 | 2,4 |
| | 53 | Materias tintóreas, curtientes y colorantes | 32,6 | 34,3 | -4,9 | 0,0 | 0,8 |
| | 58 | Plásticos en formas no primarias | 38,0 | 39,9 | -4,7 | -0,1 | 0,9 |
| | 57 | Plásticos en formas primarias | 109,0 | 125,7 | -13,3 | -0,5 | 2,7 |
| | 51 | Productos químicos orgánicos | 164,0 | 194,8 | -15,8 | -0,8 | 4,1 |
| 6 | | Artículos manufacturados, clasificados principalmente según el material | 715,0 | 685,6 | 4,3 | 0,8 | 17,8 |
| | 67 | Hierro y acero | 266,6 | 243,4 | 9,5 | 0,6 | 6,6 |
| | 65 | Hilados, tejidos, artículos confeccionados de fibras textiles, n.e.p., y productos conexos | 143,8 | 135,1 | 6,5 | 0,2 | 3,6 |
| | 69 | Manufacturas de metales, n.e.p. | 95,0 | 86,7 | 9,6 | 0,2 | 2,4 |
| | 66 | Manufacturas de minerales no metálicos, n.e.p. | 53,0 | 51,0 | 3,9 | 0,1 | 1,3 |
| | 61 | Cuero y manufacturas de cuero, n.e.p., y pieles finas curtidas | 1,3 | 1,3 | -1,5 | 0,0 | 0,0 |
| | 63 | Manufacturas de corcho y de madera (excepto muebles) | 13,9 | 17,0 | -17,8 | -0,1 | 0,3 |
| | 62 | Manufacturas de caucho, n.e.p. | 90,9 | 95,5 | -4,8 | -0,1 | 2,3 |
| | 64 | Papel, cartón y artículos de pasta de papel, de papel o de cartón | 50,5 | 55,8 | -9,5 | -0,1 | 1,3 |
| 7 | | Maquinaria y equipo de transporte | 2.020,1 | 1.872,1 | 7,9 | 4,0 | 50,3 |
| | 79 | Otro equipo de transporte* | 286,2 | 201,7 | 41,9 | 2,3 | 7,1 |
| | 74 | Maquinaria y equipo industrial en general, n.e.p., y partes y piezas de máquinas, n.e.p. | 264,1 | 208,1 | 26,9 | 1,5 | 6,6 |
| | 76 | Aparatos y equipo para telecomunicaciones y para grabación y reproducción de sonido | 300,4 | 254,9 | 17,8 | 1,2 | 7,5 |
| | 75 | Máquinas de oficina y máquinas de procesamiento automático de datos | 150,6 | 134,3 | 12,1 | 0,4 | 3,7 |
| | 77 | Maquinaria, aparatos y artefactos eléctricos, n.e.p., y sus partes y piezas eléctricas (incluso las contrapartes no eléctricas, n.e.p., del equipo eléctrico de uso doméstico) | 164,8 | 154,1 | 6,9 | 0,3 | 4,1 |
| | 72 | Maquinarias especiales para determinadas industrias | 215,8 | 207,9 | 3,8 | 0,2 | 5,4 |
| | 71 | Maquinaria y equipo generadores de fuerza | 90,8 | 85,7 | 5,9 | 0,1 | 2,3 |
| | 73 | Máquinas para trabajar metales | 15,2 | 12,3 | 23,5 | 0,1 | 0,4 |
| | 78 | Vehículos de carretera (incluso aerodeslizadores) | 532,3 | 613,0 | -13,2 | -2,2 | 13,3 |
| 8 | | Artículos manufacturados diversos | 390,5 | 339,8 | 14,9 | 1,4 | 9,7 |
| | 87 | Instrumentos y aparatos profesionales, científicos y de control, n.e.p. | 94,8 | 78,1 | 21,5 | 0,5 | 2,4 |
| | 89 | Artículos manufacturados diversos, n.e.p. | 132,3 | 120,1 | 10,2 | 0,3 | 3,3 |
| | 85 | Calzado | 43,7 | 32,1 | 36,1 | 0,3 | 1,1 |
| | 84 | Prendas y accesorios de vestir | 55,2 | 48,4 | 14,0 | 0,2 | 1,4 |
| | 82 | Muebles y sus partes; camas, colchones, somieres, cojines y artículos rellenos similares | 23,7 | 20,6 | 15,4 | 0,1 | 0,6 |
| | 83 | Artículos de viajes, bolsos de mano y otros artículos análogos para contener objetos | 11,2 | 9,7 | 15,1 | 0,0 | 0,3 |
| | 88 | Aparatos, equipos y materiales fotográficos y artículos de óptica, n.e.p., relojes | 18,7 | 17,6 | 6,3 | 0,0 | 0,5 |
| | 81 | Edificios prefabricados; artefactos y accesorios sanitarios y para sistemas de conducción de aguas, calefacción y alumbrado, n.e.p. | 10,8 | 13,2 | -18,2 | -0,1 | 0,3 |

Fuente: DIAN. Cálculos: DANE – COMEX

*Excluyendo las importaciones temporales de largo plazo precedida de importación temporal de corto plazo y las importaciones temporales para perfeccionamiento activo de aeronaves las importaciones totales crecen 10,3%, las de manufacturas 4,8% y las maquinaria y equipo de transporte 1,1%.

Enero – julio 2012

Durante los siete primeros meses del año 2012, las importaciones colombianas registraron un aumento de 11,6% con relación al mismo período del año anterior. Este resultado estuvo explicado principalmente por el crecimiento de 7,9% en las importaciones de manufacturas que pasaron de US\$24.220,4 millones a US\$26.135,5 millones. Los productos que más contribuyeron a dicho aumento fueron maquinaria y equipo de transporte, y productos químicos y productos conexos, que en conjunto aportaron 5,6 puntos porcentuales a la variación del total del grupo.

Las importaciones de combustibles y productos de las industrias extractivas crecieron 50,7%, debido fundamentalmente a las mayores compras de combustibles y lubricantes minerales (64,2%), las cuales pasaron de US\$2.257,3 millones en los siete primeros meses de 2011 a US\$3.707,6 millones en igual período de 2012.

Cuadro 6. Variación de las importaciones, según grupos de productos OMC
Enero - julio 2012/2011

| | | Millones de dólares CIF | | | | | |
|---------|----------|---|-----------------|-----------------|-------------|-----------------------------------|--------------------|
| Sección | Capítulo | Descripción | 2012 | 2011 | Variación | Contribución a la variación total | Participación 2012 |
| | | Total | 33.978,1 | 30.443,8 | 11,6 | 11,6 | 100,0 |
| | | Agropecuarios, alimentos y bebidas | 3.511,7 | 3.332,3 | 5,4 | 0,6 | 10,3 |
| 0 | | Productos alimenticios y animales vivos | 2.618,6 | 2.386,8 | 9,7 | 0,8 | 7,7 |
| | 00 | Animales vivos no incluidos en el capítulo 03 | 5,5 | 7,8 | -29,4 | 0,0 | 0,0 |
| | 01 | Carne y preparados de carne | 77,7 | 56,5 | 37,6 | 0,1 | 0,2 |
| | 02 | Productos lácteos y huevos de aves | 82,0 | 18,2 | 350,8 | 0,2 | 0,2 |
| | 03 | Pescado (no incluidos los mamíferos marinos), crustáceos, moluscos | 197,2 | 158,4 | 24,6 | 0,1 | 0,6 |
| | 04 | Cereales y preparados de cereales | 1.019,7 | 1.118,4 | -8,8 | -0,3 | 3,0 |
| | 05 | Legumbres y frutas | 297,7 | 257,8 | 15,5 | 0,1 | 0,9 |
| | 06 | Azúcares, preparados de azúcar y miel | 153,2 | 80,7 | 89,9 | 0,2 | 0,5 |
| | 07 | Café, té, cacao, especias y sus preparados | 176,7 | 139,7 | 26,5 | 0,1 | 0,5 |
| | 08 | Pienso para animales (excepto cereales sin moler) | 410,3 | 385,0 | 6,6 | 0,1 | 1,2 |
| | 09 | Productos y preparados comestibles diversos | 198,6 | 164,5 | 20,7 | 0,1 | 0,6 |
| 1 | | Bebidas y tabacos | 110,1 | 78,0 | 41,2 | 0,1 | 0,3 |
| 2 | | Materiales crudos no comestibles, excepto los combustibles | 426,2 | 514,6 | -17,2 | -0,3 | 1,3 |
| 4 | | Aceites, grasas y ceras de origen animal y vegetal | 356,7 | 352,9 | 1,1 | 0,0 | 1,0 |
| | | Combustibles y productos de las industrias extractivas | 4.270,6 | 2.833,3 | 50,7 | 4,7 | 12,6 |
| 3 | | Combustibles y lubricantes minerales y productos conexos | 3.707,6 | 2.257,3 | 64,2 | 4,8 | 10,9 |
| | | Demás | 563,0 | 576,0 | -2,3 | 0,0 | 1,7 |
| | | Manufacturas | 26.135,5 | 24.220,4 | 7,9 | 6,3 | 76,9 |
| 5 | | Productos químicos y productos conexos, n.e.p. | 5.693,4 | 5.241,6 | 8,6 | 1,5 | 16,8 |
| 6 | | Artículos manufacturados, clasificados principalmente según el material | 4.609,8 | 4.384,7 | 5,1 | 0,7 | 13,6 |
| 7 | | Maquinaria y equipo de transporte | 13.352,2 | 12.459,1 | 7,2 | 2,9 | 39,3 |
| 8 | | Artículos manufacturados diversos | 2.480,1 | 2.135,1 | 16,2 | 1,1 | 7,3 |
| | | Otros sectores* | 60,3 | 57,7 | 4,6 | 0,0 | 0,2 |

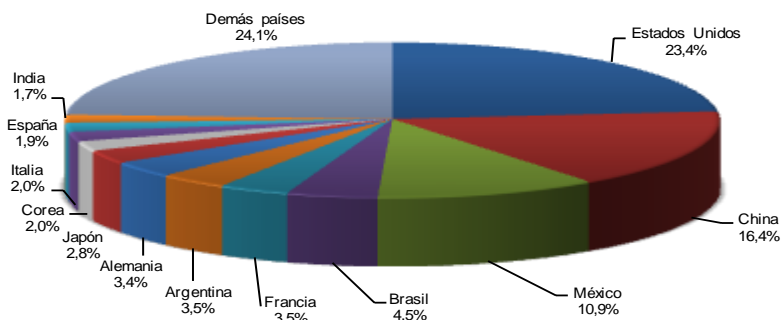
Fuente: DIAN. Cálculos: DANE – COMEX
*Incluye la sección 9 de la CUCI y el grupo 891

3. Importaciones según país de origen

Julio 2012

En el mes de julio del año 2012, las importaciones de Colombia originarias de Estados Unidos participaron con 23,4% del total; China participó con 16,4%, México con 10,9%, Brasil con 4,5%, Francia con 3,5%, Argentina con 3,5%, Alemania con 3,4%, y Japón con 2,8%.

Gráfico 3. Distribución porcentual del valor CIF de las importaciones, según países de origen Julio 2012

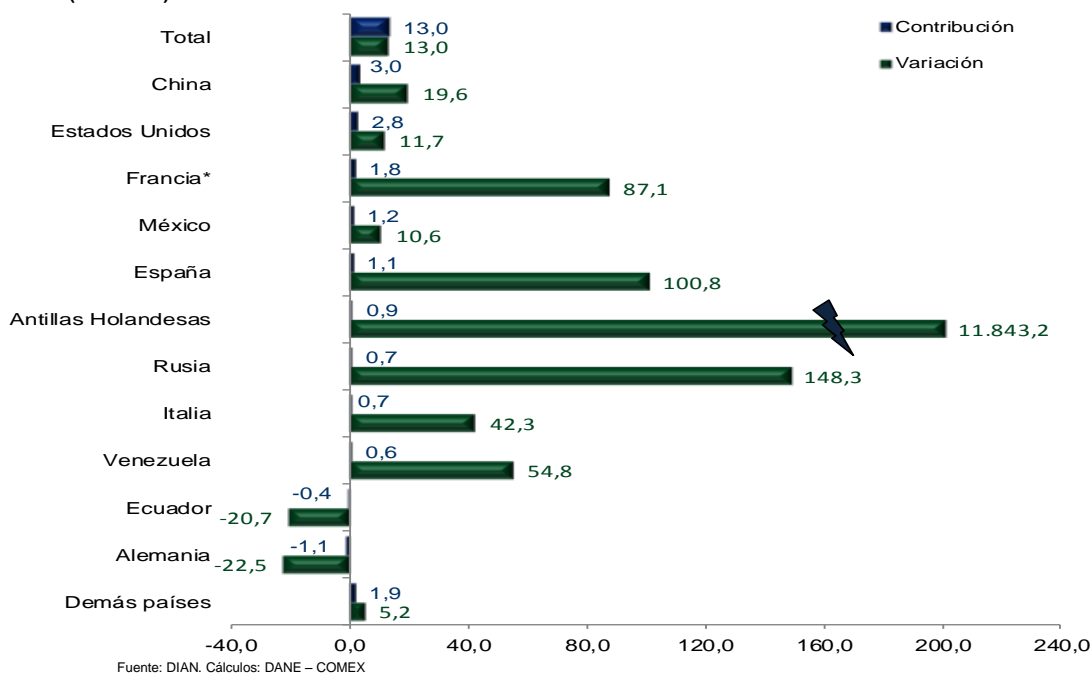


Fuente: DIAN. Cálculos: DANE - COMEX

De acuerdo con su contribución a la variación total de las importaciones (13,0%), el aumento más importante se presentó en los productos originarios de China, al pasar de US\$707,5 millones en julio de 2011 a US\$846,1 millones en julio de 2012, y contribuir con 3,0 puntos porcentuales a dicha variación. Este crecimiento se explica en parte por las mayores compras externas de calderas, máquinas y partes (28,8%) y aparatos y material eléctrico, de grabación o imagen (13,7%).

El segundo incremento más importante lo registraron las importaciones provenientes de Estados Unidos con 11,7%, ocasionado principalmente por las mayores compras de combustibles y aceites minerales y sus productos (144,7%) y navegación marítima o fluvial (769,7%).

Gráfico 4. Comportamiento del valor CIF de las importaciones según país de origen Julio (2012/2011)

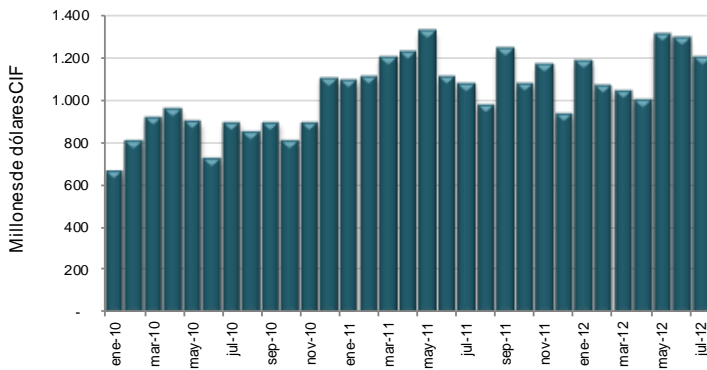


Fuente: DIAN. Cálculos: DANE - COMEX

*Excluyendo las importaciones temporales de largo plazo precedida de importación temporal de corto plazo y las importaciones temporales para perfeccionamiento activo de aeronaves, las importaciones originarias de Francia disminuyen 37,0%.

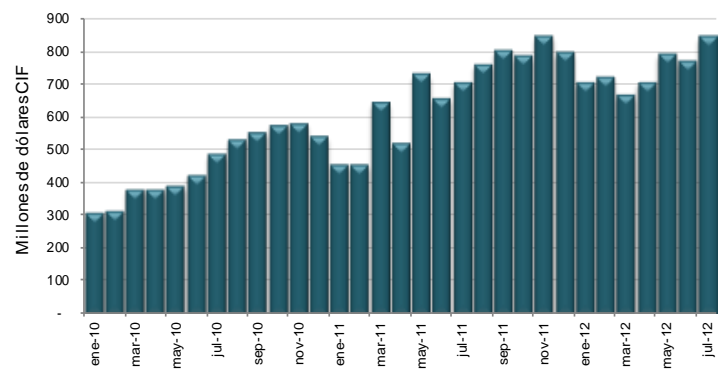
Evolución de las importaciones mensuales por principales países de origen

Gráfico 5. Importaciones originarias de Estados Unidos 2010 - 2012 (Julio)



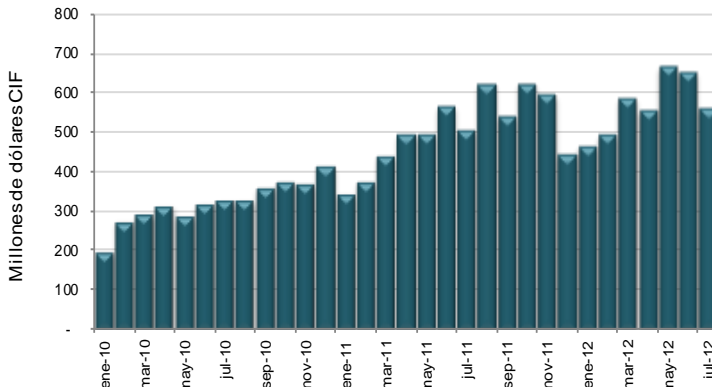
Fuente: DIAN. Cálculos: DANE - COMEX

Gráfico 6. Importaciones originarias de China 2010 - 2012 (Julio)



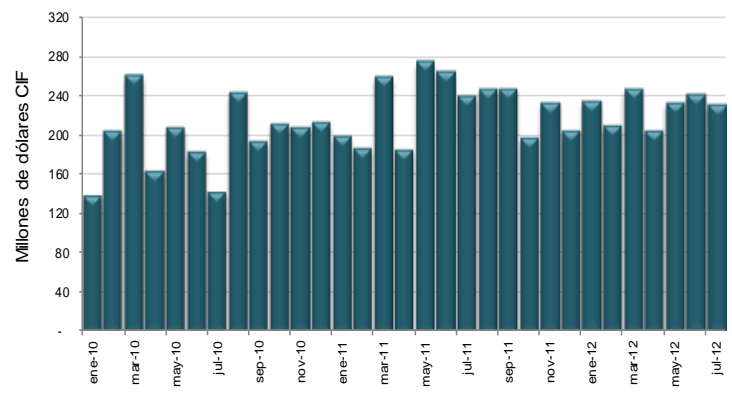
Fuente: DIAN. Cálculos: DANE - COMEX

Gráfico 7. Importaciones originarias de México 2010 - 2012 (Julio)



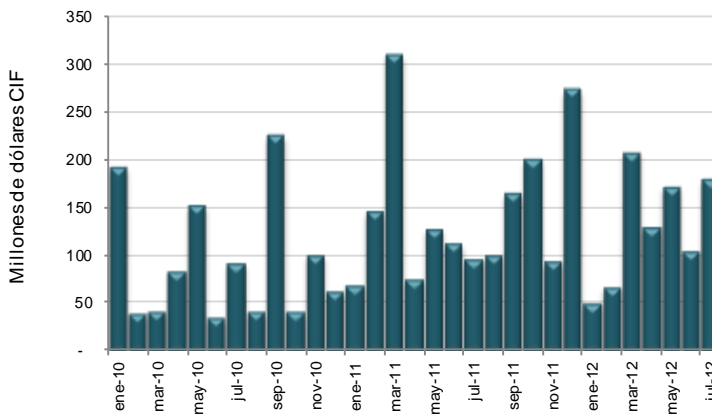
Fuente: DIAN. Cálculos: DANE - COMEX

Gráfico 8. Importaciones originarias de Brasil 2010 - 2012 (Julio)



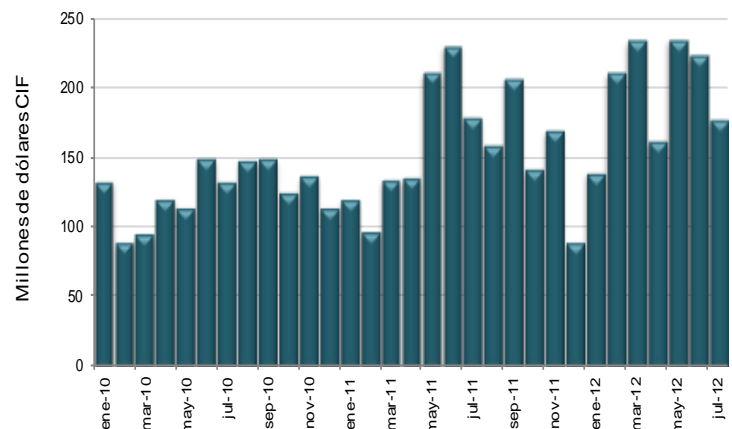
Fuente: DIAN. Cálculos: DANE - COMEX

Gráfico 9. Importaciones originarias de Francia 2010 - 2012 (Julio)



Fuente: DIAN. Cálculos: DANE - COMEX

Gráfico 10. Importaciones originarias de Argentina 2010 - 2012 (Julio)

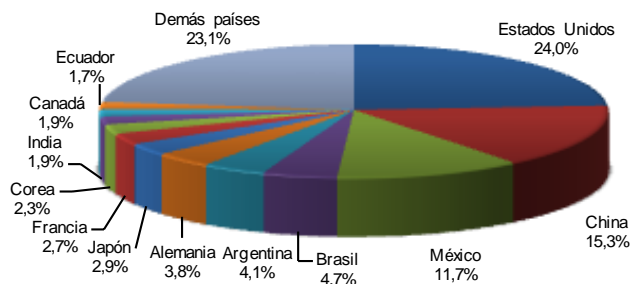


Fuente: DIAN. Cálculos: DANE - COMEX

Enero – julio 2012

De acuerdo con las declaraciones de importación, las mercancías compradas por Colombia originarias de Estados Unidos participaron con 24,0% del total registrado en el período de análisis; China participó con 15,3%, México con 11,7%, Brasil con 4,7%, Argentina con 4,1%, Alemania con 3,8%, Japón con 2,9% y Francia con 2,7%.

Gráfico 11. Distribución porcentual del valor CIF de las importaciones, según países de origen Enero - julio 2012



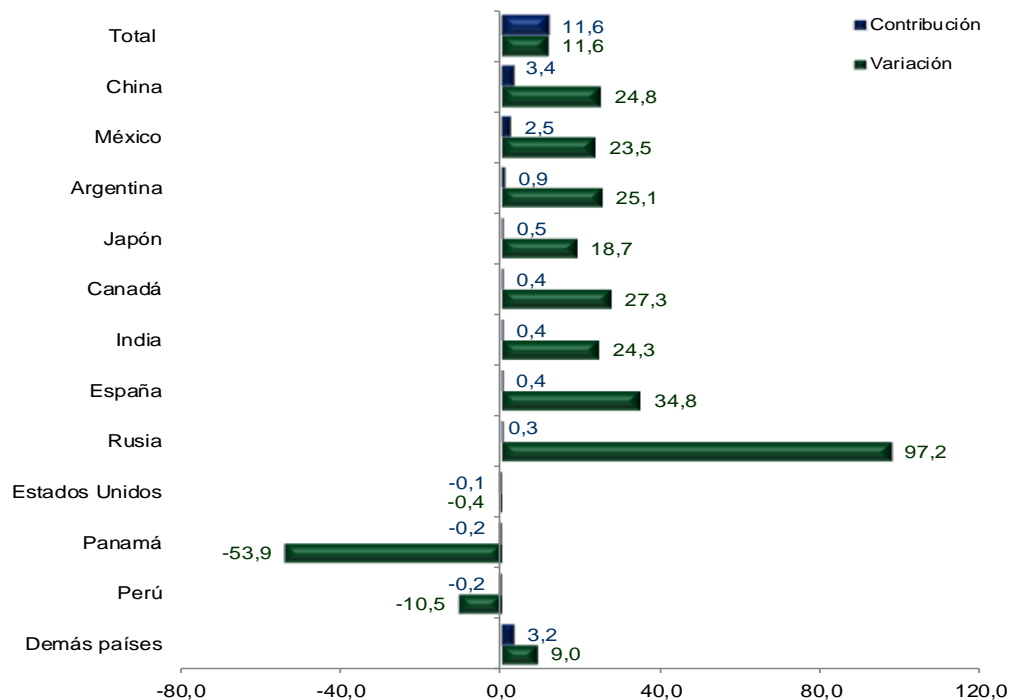
Fuente: DIAN. Cálculos: DANE - COMEX

Por país de origen, y de acuerdo con su contribución a la variación total de las importaciones (11,6%), el aumento más importante se presentó en los productos originarios de China, al pasar de US\$4.178,1 millones en los siete primeros meses de 2011 a US\$5.215,4 millones en el mismo período del año 2012, y contribuir con 3,4 puntos porcentuales a la variación total. Este crecimiento se explica en parte por las mayores compras externas de aparatos y material eléctrico (33,4%) y calderas, máquinas y partes (31,8%).

El segundo incremento más importante lo registraron las importaciones provenientes de México (23,5%), ocasionado principalmente por las mayores compras de combustibles, aceites minerales y sus productos (341,7%) y vehículos, partes y accesorios (43,6%). (Cuadro 7).

En contraste, las importaciones originarias de Perú cayeron 10,5%, explicadas principalmente por la caída en las importaciones de combustibles y aceites minerales y sus productos (-99,3%).

Gráfico 12. Comportamiento del valor CIF de las importaciones según país de origen Enero - julio (2012/2011)



Fuente: DIAN. Cálculos: DANE - COMEX



**Cuadro 7. Variación porcentual del valor CIF de las importaciones por capítulos del arancel y países de origen
Enero - julio (2012/2011)**

| Descripción | Variación | Contribución a la variación del país |
|--|-------------|---|
| China | | |
| Aparatos y material eléctrico, de grabación o imagen | 33,4 | 6,9 |
| Calderas, máquinas y partes | 31,8 | 6,8 |
| Vehículos, partes y accesorios | 41,1 | 1,6 |
| Manufactura de fundición, de hierro o acero | -40,7 | -3,5 |
| Demás capítulos | 28,8 | 13,1 |
| Total | 24,8 | 24,8 |
| México | | |
| Combustibles y aceites minerales y sus productos | 341,7 | 15,0 |
| Vehículos, partes y accesorios | 43,6 | 11,8 |
| Productos químicos orgánicos | 24,6 | 0,7 |
| Fundición, hierro y acero | -25,8 | -2,0 |
| Demás capítulos | -3,4 | -2,0 |
| Total | 23,5 | 23,5 |
| Argentina | | |
| Cereales | 17,2 | 8,3 |
| Vehículos, partes y accesorios | 149,8 | 6,5 |
| Residuos ind.alimentarias. Alimentos para animales | 40,2 | 6,3 |
| Combustibles y aceites minerales y sus productos | -99,5 | -1,3 |
| Demás capítulos | 17,5 | 5,3 |
| Total | 25,1 | 25,1 |
| Estados Unidos | | |
| Navegación aérea o espacial | -64,4 | -5,3 |
| Cereales | -70,6 | -2,7 |
| Vehículos, partes y accesorios | -26,6 | -1,3 |
| Combustibles y aceites minerales y sus productos | 47,8 | 9,9 |
| Demás capítulos | -1,5 | -0,9 |
| Total | -0,4 | -0,4 |

Fuente: DIAN. Cálculos: DANE - COMEX

3.1 Importaciones originarias de los países de la Comunidad Andina

Durante el mes de julio de 2012, las compras colombianas realizadas a los países de la Comunidad Andina disminuyeron 14,3%, al compararlas con las registradas en el mismo mes de 2011. Este resultado es producto de la caída de 20,7% en las importaciones desde Ecuador, que aportó -11,2 puntos porcentuales a dicha variación, las compras a Perú que disminuyeron 20,0% y contribuyeron con -8,5 puntos porcentuales, y el aumento de 153,5% en las compras a Bolivia que aportaron 5,4 puntos porcentuales.

Cuadro 8. Importaciones originarias de la Comunidad Andina, según capítulos del arancel Julio 2012/2011

| Descripción | 2012 2011 | | Variación (%) | Contribución país | Contribución CAN | Participación país 2012 | Participación CAN 2012 |
|---|-------------------------|--------------|---------------|-------------------|------------------|-------------------------|------------------------|
| | Millones de dólares CIF | | | | | | |
| Comunidad Andina | 157,4 | 183,5 | -14,3 | | -14,3 | | 100,0 |
| Ecuador | 78,7 | 99,3 | -20,7 | -20,7 | -11,2 | 100,0 | 50,0 |
| Vehículos, partes y accesorios | 15,2 | 29,7 | -49,0 | -14,7 | -7,9 | 19,3 | 9,6 |
| Café, té, yerba mate y especias | 7,3 | 13,7 | -46,5 | -6,4 | -3,5 | 9,3 | 4,6 |
| Calzado, botines, artículos análogos y partes | 1,0 | 2,3 | -55,0 | -1,2 | -0,7 | 1,3 | 0,6 |
| Algodón | 3,2 | 0,9 | 248,1 | 2,3 | 1,3 | 4,1 | 2,1 |
| Demas | 52,0 | 52,7 | -1,3 | -0,7 | -0,4 | 66,0 | 33,0 |
| Perú | 62,2 | 77,8 | -20,0 | -20,0 | -8,5 | 100,0 | 39,6 |
| Cobre y sus manufacturas | 8,0 | 17,4 | -54,4 | -12,2 | -5,2 | 12,8 | 5,1 |
| Café, té, yerba mate y especias | 3,8 | 6,9 | -45,0 | -4,0 | -1,7 | 6,1 | 2,4 |
| Caucho y manufacturas | 0,8 | 2,6 | -68,1 | -2,3 | -1,0 | 1,3 | 0,5 |
| Bebidas, líquidos alcohólicos y vinagre | 2,6 | 0,0 | 80.560,8 | 3,4 | 1,4 | 4,2 | 1,7 |
| Demas | 47,1 | 50,9 | -7,6 | -5,0 | -2,1 | 75,6 | 29,9 |
| Bolivia | 16,4 | 6,5 | 153,5 | 153,5 | 5,4 | 100,0 | 10,4 |
| Grasas y aceites animales o vegetales | 11,0 | 5,0 | 118,7 | 92,0 | 3,2 | 66,9 | 7,0 |
| Azúcares y artículos confitería | 1,9 | 0,0 | ** | 28,7 | 1,0 | 11,3 | 1,2 |
| Bebidas, líquidos alcohólicos y vinagre | 0,9 | 0,0 | ** | 14,0 | 0,5 | 5,5 | 0,6 |
| Sal; azufre; tierras y piedras; yesos, cales y cementos | 0,1 | 0,4 | -61,4 | -3,6 | -0,1 | 0,9 | 0,1 |
| Demas | 2,5 | 1,1 | 134,1 | 22,4 | 0,8 | 15,4 | 1,6 |

Fuente: DIAN. Cálculos: DANE - COMEX

** No puede calcularse variación por no registrarse valor en el período base de comparación

En los siete primeros meses de 2012, las compras colombianas realizadas a los países de la Comunidad Andina - CAN disminuyeron 1,5%, al pasar de US\$1.244,9 millones CIF a US\$1.225,8 millones CIF. Las compras externas originarias de Perú y Ecuador disminuyeron 10,5% y 2,2%, respectivamente, mientras que las de Bolivia aumentaron 85,4%.

Cuadro 9. Importaciones originarias de la Comunidad Andina, según capítulos del arancel Enero - julio 2012/2011

| Descripción | 2012 2011 | | Variación (%) | Contribución país | Contribución CAN | Participación país 2012 | Participación CAN 2012 |
|---|-------------------------|----------------|---------------|-------------------|------------------|-------------------------|------------------------|
| | Millones de dólares CIF | | | | | | |
| Comunidad Andina | 1.225,8 | 1.244,9 | -1,5 | | -1,5 | | 100,0 |
| Ecuador | 576,1 | 589,4 | -2,2 | -2,2 | -1,1 | 100,0 | 47,0 |
| Vehículos, partes y accesorios | 114,9 | 160,1 | -28,2 | -7,7 | -3,6 | 19,9 | 9,4 |
| Cereales | 11,8 | 20,0 | -41,2 | -1,4 | -0,7 | 2,0 | 1,0 |
| Calzado, botines, artículos análogos y partes | 10,5 | 17,5 | -39,9 | -1,2 | -0,6 | 1,8 | 0,9 |
| Grasas y aceites animales o vegetales | 43,0 | 27,4 | 56,9 | 2,6 | 1,3 | 7,5 | 3,5 |
| Demas | 396,0 | 364,4 | 8,7 | 5,4 | 2,5 | 68,7 | 32,3 |
| Perú | 528,1 | 589,9 | -10,5 | -10,5 | -5,0 | 100,0 | 43,1 |
| Combustibles y aceites minerales y sus productos | 0,4 | 60,2 | -99,3 | -10,1 | -4,8 | 0,1 | 0,0 |
| Cobre y sus manufacturas | 93,2 | 118,2 | -21,1 | -4,2 | -2,0 | 17,7 | 7,6 |
| Caucho y manufacturas | 10,2 | 14,8 | -31,1 | -0,8 | -0,4 | 1,9 | 0,8 |
| Café, té, yerba mate y especias | 61,3 | 37,5 | 63,5 | 4,0 | 1,9 | 11,6 | 5,0 |
| Demas | 362,9 | 359,3 | 1,0 | 0,6 | 0,3 | 68,7 | 29,6 |
| Bolivia | 121,5 | 65,5 | 85,4 | 85,4 | 4,5 | 100,0 | 9,9 |
| Grasas y aceites animales o vegetales | 74,6 | 45,7 | 63,5 | 44,2 | 2,3 | 61,4 | 6,1 |
| Residuos industrias alimentarias. Alimentos para animales | 19,5 | 5,7 | 242,2 | 21,1 | 1,1 | 16,0 | 1,6 |
| Azúcares y artículos confitería | 8,0 | 0,0 | ** | 12,2 | 0,6 | 6,6 | 0,7 |
| Estaño y manufacturas | 1,9 | 2,7 | -27,4 | -1,1 | -0,1 | 1,6 | 0,2 |
| Demas | 17,5 | 11,5 | 51,4 | 9,0 | 0,5 | 14,4 | 1,4 |

Fuente: DIAN. Cálculos: DANE - COMEX

** No puede calcularse variación por no registrarse valor en el período base de comparación

4. Importaciones según departamentos de destino

Julio 2012

En el mes de julio del año 2012, el crecimiento de 33,1% registrado en las importaciones con destino a Bogotá, contribuyó con 13,4 puntos porcentuales a la variación de 13,0% registrada en el total de las importaciones. Este efecto fue contrarrestado en parte por la disminución en las compras externas con destino a Magdalena (-85,5%), las cuales restaron 4,7 puntos porcentuales.

Cuadro 10. Variación porcentual del valor CIF de las importaciones según departamento de destino Julio 2012/2011

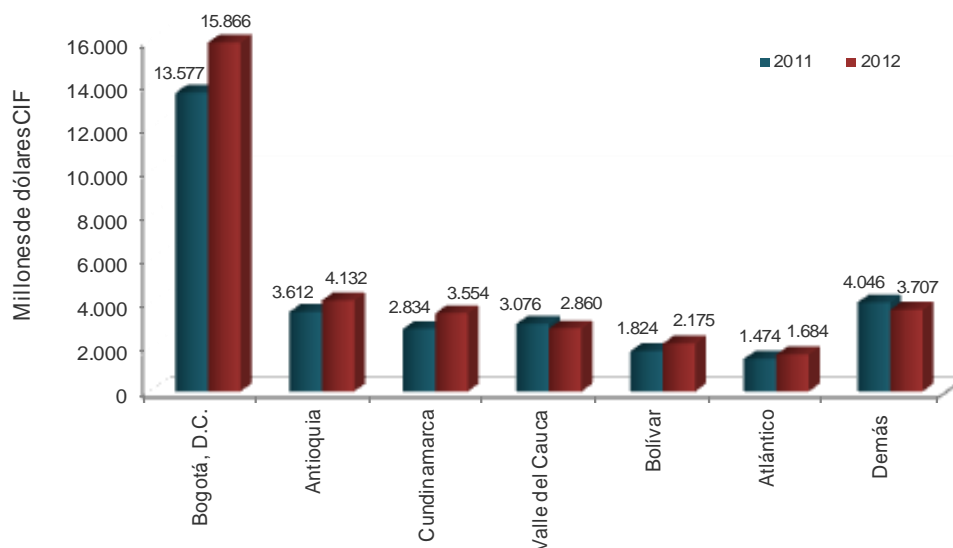
| Departamentos | Variación (%) | Contribución | Participación 2012 |
|---------------------|---------------|--------------|--------------------|
| Total | 13,0 | 13,0 | 100,0 |
| Bogotá, D.C. | 33,1 | 13,4 | 47,7 |
| Antioquia | 35,3 | 4,2 | 14,3 |
| Cundinamarca | 22,1 | 2,1 | 10,1 |
| Atlántico | 19,4 | 1,0 | 5,6 |
| La Guajira | 78,8 | 1,0 | 2,0 |
| Santander | 42,5 | 0,5 | 1,6 |
| Casanare | 354,8 | 0,5 | 0,6 |
| Risaralda | 50,5 | 0,3 | 0,9 |
| Demás departamentos | -33,9 | -10,0 | 17,3 |

Fuente: DIAN. Cálculos: DANE - COMEX

Enero – julio 2012

El 46,7% del valor CIF de las importaciones realizadas por el país se concentró en Bogotá, D.C., 12,2% en Antioquia, 10,5% en Cundinamarca, 8,4% en Valle del Cauca, 6,4% en Bolívar y el restante 15,9% en los demás departamentos.

Gráfico 13. Importaciones según departamento de destino Enero - julio 2012/2011



Fuente: DIAN. Cálculos: DANE - COMEX



El crecimiento de 16,9% registrado en las importaciones con destino a Bogotá, D.C. en los siete primeros meses de 2012, contribuyó con 7,5 puntos porcentuales a la variación de 11,6% registrada en el total de las importaciones.

Las importaciones con destino a Cundinamarca aportaron 2,4 puntos porcentuales a la variación total (11,6%) y se explican principalmente por el aumento en las compras externas de vehículos, partes y accesorios (28,7%), aparatos y material eléctrico (53,2%) y calderas, máquinas y partes (23,3%).

**Cuadro 11. Variación porcentual del valor CIF de las importaciones según departamento de destino
Enero - julio 2012/2011**

| Departamentos | Variación (%) | Contribución |
|---------------------|---------------|--------------|
| Total | 11,6 | 11,6 |
| Bogotá, D.C. | 16,9 | 7,5 |
| Cundinamarca | 25,4 | 2,4 |
| Antioquia | 14,4 | 1,7 |
| Bolívar | 19,3 | 1,2 |
| Atlántico | 14,3 | 0,7 |
| La Guajira | 35,7 | 0,6 |
| Demás departamentos | -10,9 | -2,4 |

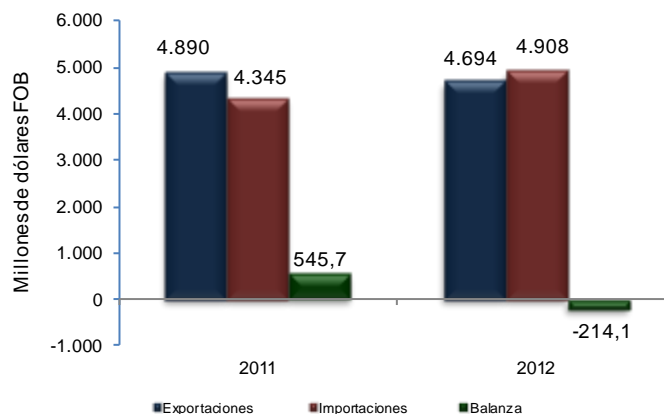
Fuente: DIAN. Cálculos: DANE - COMEX

5. COMPORTAMIENTO GENERAL DE LA BALANZA COMERCIAL

Julio 2012

En este mes se registró un déficit de US\$214,1 millones FOB en la balanza comercial colombiana.

**Gráfico 14. Balanza comercial
Julio 2012/2011**

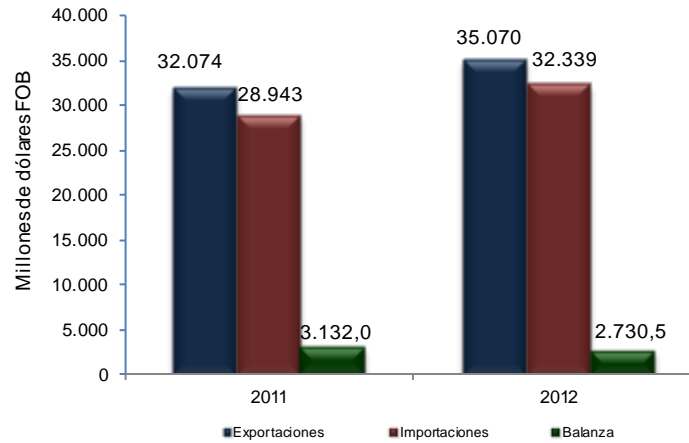


Fuente: DANE, DIAN. Cálculos: DANE - COMEX

Enero – julio 2012

En lo corrido del año hasta julio se registró un superávit de US\$2.730,5 millones FOB en la balanza comercial colombiana.

**Gráfico 15. Balanza comercial
Enero - julio 2012/2011**



Fuente: DANE, DIAN. Cálculos: DANE - COMEX

Los mayores superávits se registraron con Estados Unidos, España, Venezuela y Países Bajos. Los déficits más altos se presentaron con México, China y Argentina.

**Cuadro 12. Balanza comercial, según países
Enero - julio 2012/2011**

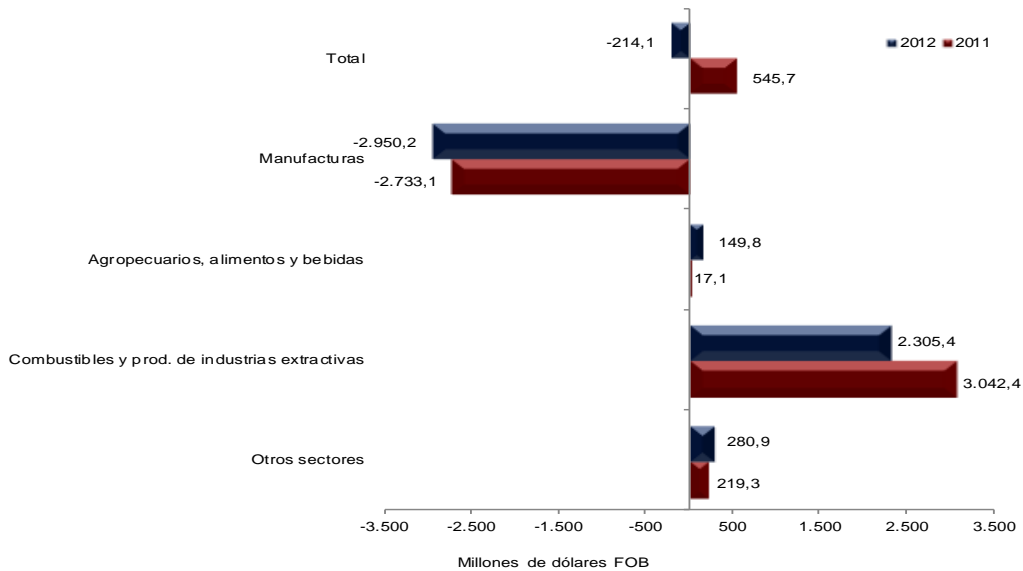
| PAÍS | Balanza Comercial Millones de dólares FOB | |
|-----------------|--|----------------|
| | 2012 | 2011 |
| Total | 2.730,5 | 3.132,0 |
| Estados Unidos | 5.448,4 | 4.095,8 |
| España | 1.541,5 | 319,6 |
| Venezuela | 1.115,2 | 558,6 |
| Países Bajos | 1.082,8 | 1.319,8 |
| Chile | 728,7 | 890,9 |
| Ecuador | 645,7 | 511,5 |
| Reino Unido | 409,3 | 479,3 |
| Perú | 363,1 | 192,8 |
| Brasil | -724,8 | -751,2 |
| Francia | -761,0 | -726,8 |
| Alemania | -1.010,2 | -914,3 |
| Argentina | -1.113,5 | -868,5 |
| China | -2.809,9 | -2.443,0 |
| México | -3.391,1 | -2.707,7 |
| Resto de países | 1.206,3 | 3.175,1 |

Fuente: DANE, DIAN. Cálculos: DANE - COMEX

5.1 Balanza comercial según grupos de productos OMC

Para el mes de julio de 2012, el superávit del grupo de combustibles y productos de las industrias extractivas se redujo en US\$737,0 millones en comparación al mismo período de 2011, mientras el déficit del grupo de manufacturas aumentó en US\$217,1 millones.

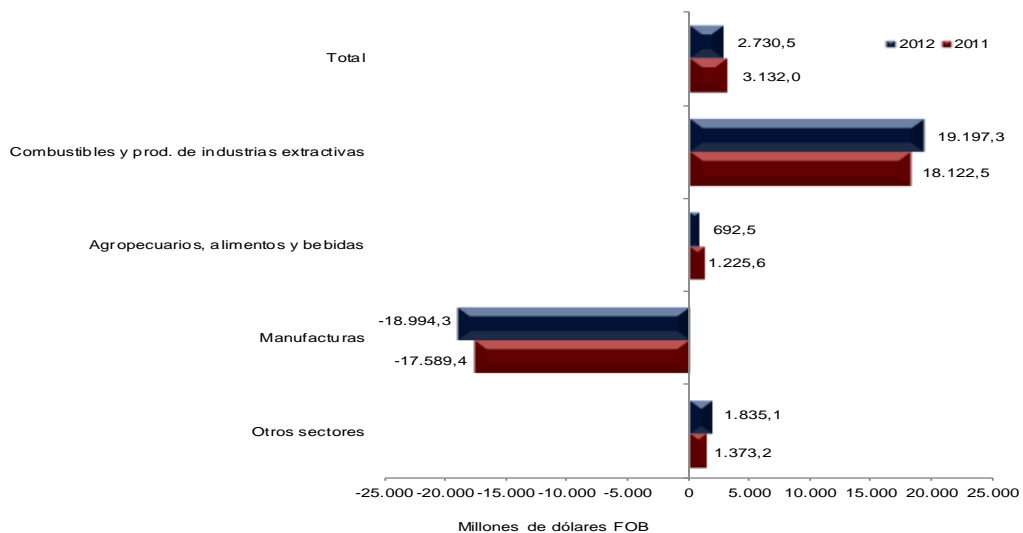
Gráfico 16. Balanza comercial, por grupos de productos OMC
Julio 2012/ 2011



Fuente: DANE, DIAN. Cálculos: DANE - COMEX

Durante los siete primeros meses de 2012, el superávit del grupo de productos combustibles y productos de las industrias extractivas aumentó US\$1.074,8 millones en comparación al mismo periodo de 2011. El déficit del grupo manufacturas aumentó en US\$1.405,0 millones.

Gráfico 17. Balanza comercial, por grupos de productos OMC
Enero - julio 2012/ 2011



Fuente: DANE, DIAN. Cálculos: DANE - COMEX

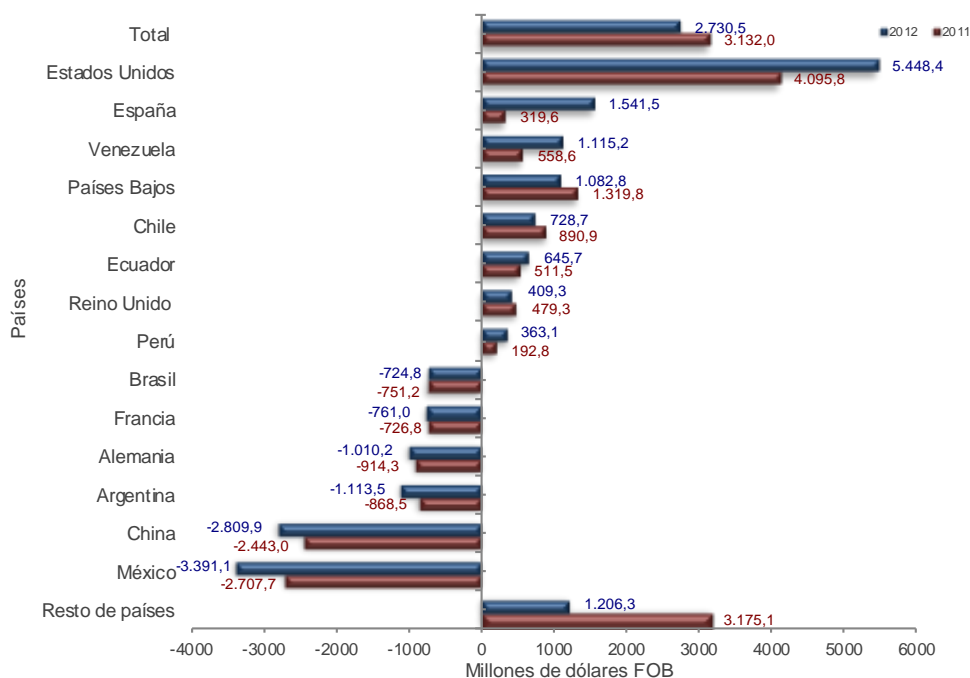
5.2 Balanza comercial según países

Enero – julio 2012

Al comparar la balanza comercial para los siete primeros meses de 2012 con la del mismo período del año anterior, se destacan los siguientes resultados:

- El superávit con Estados Unidos aumentó US\$1.352,6 millones.
- El superávit con España aumentó US\$1.222,0 millones.
- El superávit con Venezuela registró un aumento de US\$556,6 millones.
- El superávit con Perú aumentó US\$170,3 millones.
- El superávit con Países Bajos disminuyó US\$237,0 millones.
- El déficit con México aumentó US\$683,5 millones
- El déficit con China aumentó US\$366,9 millones
- El déficit con Argentina aumentó US\$244,9 millones.
- El déficit con Alemania se incrementó US\$95,9 millones.
- El déficit con Brasil disminuyó US\$26,4 millones.

**Gráfico 18. Balanza comercial, por países
Enero - julio 2012/ 2011**



Fuente: DANE, DIAN. Cálculos: DANE - COMEX



IMPORTACIONES FICHA METODOLÓGICA

Objetivo: Presentar la información estadística sobre importaciones correspondiente al mes de julio de 2012, comparada con las cifras del mismo período del año inmediatamente anterior.

Tipo de investigación: Documentos administrativos.

Fuentes de información: DIAN, a partir de las declaraciones de importación.

Periodicidad: mensual.

Cobertura: Nacional.

Principales términos utilizados:

- Importaciones: Es la introducción legal de mercancías procedentes de otros países o de una zona franca industrial colombiana, al resto del territorio aduanero nacional. Estas cifras se producen según la fecha de presentación de las declaraciones de importación ante las entidades financieras autorizadas para recaudar los tributos aduaneros.
- Valor CIF (Cost, Insurance, Freight, es decir, costo, seguro y flete): Es el precio total de la mercancía que incluye en su valor, los costos por seguros y fletes.
- Valor FOB (Free On Board): Corresponde al precio de venta de los bienes embarcados a otros países, puestos en el medio de transporte, sin incluir valor de seguro y fletes.
- País de origen: Es aquel donde se cultivaron los productos agrícolas, se extrajeron los minerales o se fabricaron los artículos manufacturados total o parcialmente, pero en este último caso, el país de origen es el que ha completado la última fase del proceso de fabricación para que el producto adopte su forma final.

Variaciones analizadas

- Variación acumulada en lo corrido del año: Variación porcentual calculada entre lo transcurrido desde enero hasta el mes de referencia del año (enero - hasta i,t), y lo transcurrido en igual período del año inmediatamente anterior (enero - hasta $i,t-1$).
- Variación anual: Variación porcentual calculada entre el mes del año en referencia (i,t) y el mismo mes del año inmediatamente anterior ($i,t-1$).
- Variación acumulada anual: Variación porcentual calculada entre el acumulado de los últimos doce meses, con relación al mes del año en referencia (i,t) y el acumulado de igual período del año inmediatamente anterior ($i,t-1$).

Contribución a la variación: Variación porcentual del período de referencia multiplicada por la participación porcentual del período inmediatamente anterior al de referencia.

Convenciones

- p cifras provisionales de avance por falta de cobertura total y/o revisión completa de la información.
- N/A: No aplica

Impreso en la Dirección de Difusión, Mercadeo y Cultura Estadística
Departamento Administrativo Nacional de Estadística - DANE - COMEX -
Bogotá, D.C. - Colombia – septiembre 2012