



**COMERCIO EXTERIOR – IMPORTACIONES Y BALANZA COMERCIAL**  
Julio de 2010

**Contenido**

1. Comportamiento general de las importaciones
  - 1.1 Importaciones según capítulos del arancel
  - 1.2 Importaciones según país de origen
  - 1.3 Principales productos importados según países de origen
  - 1.4 Importaciones según uso o destino económico CUODE
  - 1.5 Importaciones según Clasificación Industrial Internacional Uniforme Rev.3
  - 1.6 Importaciones según departamentos de destino
2. Comportamiento general de la balanza comercial



Código N° 1081-1  
Producción y difusión de la información estadística estratégica oficial. Regulación del sistema estadístico nacional  
NTC ISO 9001:2000



Código N° 011-1  
Producción y difusión de la información estadística estratégica oficial. Regulación del sistema estadístico nacional  
NTC GP 1000:2004



**Resumen**

- En julio de 2010, las importaciones crecieron 8,2% con relación a igual mes de 2009.
- Durante los siete primeros meses de 2010, las importaciones presentaron un aumento de 15,9%, al pasar de US\$18 752,3 millones CIF a US\$21 734,8 millones CIF.
- Las importaciones acumuladas para los últimos doce meses hasta julio, disminuyeron 0,5%.
- Las compras externas de combustibles y aceites minerales y sus productos, registraron un crecimiento de 118,6%, al pasar de US\$627,1 millones en el periodo enero - julio de 2009 a US\$1 370,5 millones en igual período de 2010.
- Durante los siete primeros meses de 2010, las compras externas de productos originarios de México aumentaron 66,8%. Este resultado se le atribuye en parte a las mayores compras de aparatos y material eléctrico de grabación o imagen (68,2%).
- Durante el período enero - julio de 2010, 43,6% del valor CIF de las importaciones realizadas por el país se concentraron en Bogotá, D.C.; 11,5% en Antioquia; 10,5% en el Valle del Cauca; 8,5% en Cundinamarca y 25,9% en los demás departamentos.
- Los mayores superávit en la balanza comercial en los primeros siete meses de 2010, se registraron con Estados Unidos, Países Bajos, Venezuela, Ecuador y Perú. Los déficit más altos se presentaron con México, China, Alemania y Brasil.

**Director**

Héctor Maldonado Gómez

**Subdirector**

Carlos Eduardo Sepúlveda Rico

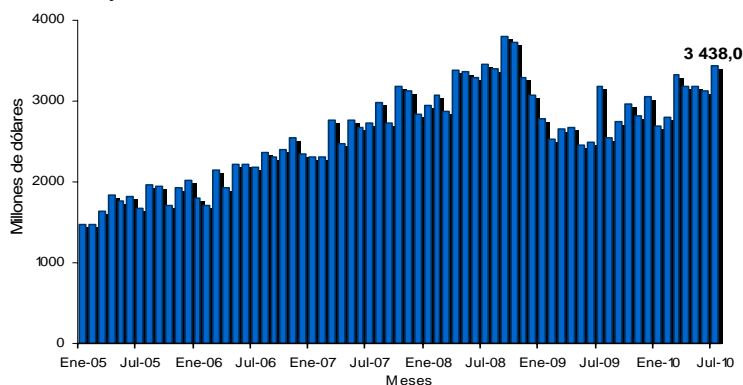
**Director de Metodología y Producción Estadística**

Eduardo Efraín Freire Delgado

## 1. COMPORTAMIENTO GENERAL DE LAS IMPORTACIONES

En julio de 2010, las importaciones alcanzaron un valor de US\$3 438,0 millones.

**Gráfico 1**  
Valor CIF de las importaciones  
Enero 2005 – julio 2010



Fuente: DIAN Cálculos: DANE

Las importaciones en julio de 2009 presentaron una variación negativa de 7,8%, mientras en el mismo mes de 2010, las compras externas crecieron 8,2%.

**Cuadro 1**  
Variación porcentual del valor CIF de las importaciones  
Total nacional

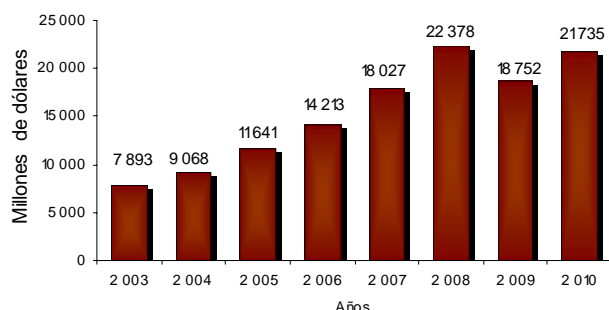
Período	2010	2009	2008	2007	2006	2005
Julio	8,2	-7,8	26,1	25,1	30,4	18,5
Enero - julio	15,9	-16,2	24,1	26,8	22,1	28,4
Últimos 12 meses a julio	-0,5	-3,2	24,3	26,1	22,9	28,4

Fuente: DIAN Cálculos: DANE

### Enero - julio 2010

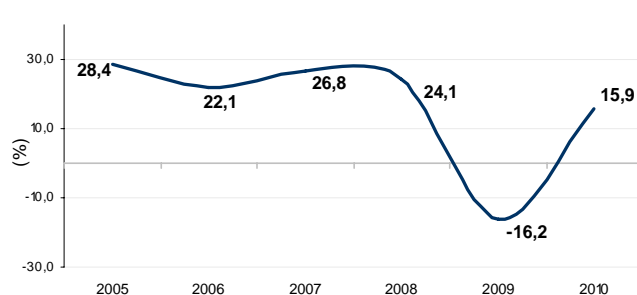
De acuerdo con las declaraciones de importación registradas por la DIAN, durante los siete primeros meses de 2010 las compras externas de Colombia crecieron 15,9% comparadas con las realizadas en el mismo período de 2009, al pasar de US\$18 752,3 millones CIF a US\$21 734,8 millones CIF.

**Gráfico 2**  
Valor CIF de las importaciones  
Enero - julio (2003 - 2010)



Fuente: DIAN. Cálculos: DANE

**Gráfico 3**  
Variación año corrido del valor CIF de las importaciones  
Enero - julio 2005 – 2010



Fuente: DIAN. Cálculos: DANE

□□□

Las compras externas de calderas, máquinas y partes representaron 14,5% del total de las importaciones realizadas durante el período enero - julio de 2010. Le siguen en su orden las compras de aparatos y material eléctrico, de grabación o imagen con 9,6%; vehículos y sus partes con 9,0% y combustibles y aceites minerales y sus productos con 6,3%. (Cuadro 2).

**Cuadro 2**  
**Distribución porcentual de las principales importaciones, según capítulos de arancel**  
**Enero - julio (2010 – 2009)**

Descripción	2010		Descripción	2009	
	Millones de dólares CIF	Participación (%)		Millones de dólares CIF	Participación (%)
<b>Total</b>	<b>21 735</b>	<b>100,0</b>	<b>Total</b>	<b>18 752</b>	<b>100,0</b>
Calderas, máquinas y partes	3 157	14,5	Calderas, máquinas y partes	2 989	15,9
Aparatos y material eléctrico, de grabación o imagen	2 091	9,6	Aparatos y material eléctrico, de grabación o imagen	1 755	9,4
Vehículos y sus partes	1 964	9,0	Navegación aérea o espacial	1 705	9,1
Combustibles y aceites minerales y sus productos	1 371	6,3	Vehículos y sus partes	1 453	7,7
Navegación aérea o espacial	1 130	5,2	Productos químicos orgánicos	803	4,3
Productos químicos orgánicos	1 111	5,1	Materias plásticas y manufacturas	723	3,9
Materias plásticas y manufacturas	910	4,2	Cereales	712	3,8
Productos farmacéuticos	824	3,8	Productos farmacéuticos	711	3,8
Fundición, hierro y acero	739	3,4	Combustibles y aceites minerales y sus productos	627	3,3
Cereales	705	3,2	Manufactura de fundición, de hierro o acero	590	3,1
Instrumentos y aparatos de óptica, fotografía, cinematografía	674	3,1	Instrumentos y aparatos de óptica, fotografía, cinematografía	558	3,0
Caucho y manufacturas	459	2,1	Fundición, hierro y acero	497	2,6
Manufactura de fundición, de hierro o acero	445	2,0	Caucho y manufacturas	419	2,2
Productos diversos de las industrias químicas	398	1,8	Productos diversos de las industrias químicas	347	1,9
Demás capítulos	5 758	26,5	Demás capítulos	4 863	25,9

Fuente: DIAN Cálculos: DANE

El 27,2% de las importaciones colombianas en el período enero - julio de 2010, tuvieron como origen Estados Unidos. Los principales productos importados de ese país fueron: aceites de petróleo o material bituminoso, excepto los aceites crudos (18,3%); las demás aeronaves, por ejemplo helicópteros, aviones (3,6%) y polímeros de etileno en formas primarias (2,4%).

Las importaciones originarias de China participaron con 12,4% del total de las importaciones y las de México con 9,2%.

**Cuadro 3**  
**Distribución porcentual de las principales importaciones, según país de origen**  
**Total nacional**  
**Enero - julio (2010 - 2009)**

País	2010		País	2009	
	Millones de dólares CIF	Part (%)		Millones de dólares CIF	Part (%)
Estados Unidos	5 904	27,2	Estados Unidos	5 498	29,3
China	2 691	12,4	China	1 998	10,7
México	2 010	9,2	Brasil	1 288	6,9
Brasil	1 299	6,0	México	1 205	6,4
Alemania	855	3,9	Alemania	766	4,1
Argentina	836	3,8	Argentina	677	3,6
Francia	642	3,0	Francia	675	3,6
Japón	615	2,8	Japón	501	2,7
Corea	505	2,3	Ecuador	405	2,2
Canadá	461	2,1	Corea	400	2,1
Ecuador	441	2,0	Canadá	365	1,9
Perú	418	1,9	Perú	363	1,9
Demás países	5 059	23,3	Demás países	4 612	24,6

Fuente: DIAN Cálculos DANE



**Cuadro 4**  
**Variación porcentual del valor CIF de las importaciones por capítulos del arancel y países de origen**

**Total nacional**

**Enero - julio 2010/2009**

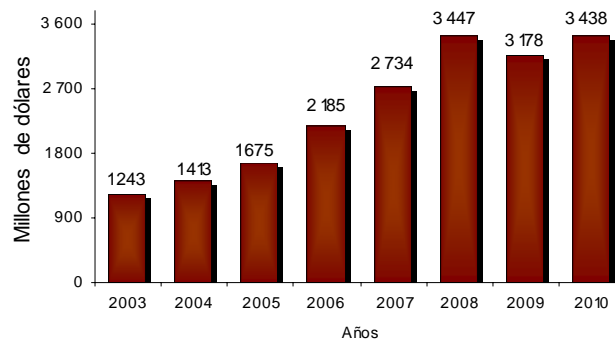
Descripción	Variación	Contribución
<b>México</b>		
Aparatos y material eléctrico, de grabación o imagen	68,2	17,9
Vehículos y sus partes	136,2	13,1
Fundición, hierro y acero	107,4	7,8
Calderas, máquinas y partes	40,8	5,4
Demás capítulos	51,8	22,6
<b>Total</b>	<b>66,8</b>	<b>66,8</b>
<b>China</b>		
Calderas, máquinas y partes	57,6	12,6
Aparatos y material eléctrico, de grabación o imagen	51,4	10,9
Caucho y manufacturas	73,5	1,7
Fundición, hierro y acero	270,1	1,7
Vehículos y sus partes	29,4	0,9
Demás capítulos	13,7	7,0
<b>Total</b>	<b>34,7</b>	<b>34,7</b>
<b>Estados Unidos</b>		
Combustibles y aceites minerales y sus productos	138,7	11,5
Productos químicos orgánicos	41,4	2,9
Materias plásticas y manufacturas	32,7	1,5
Navegación aérea o espacial	-67,7	-10,8
Demás capítulos	3,7	2,3
<b>Total</b>	<b>7,4</b>	<b>7,4</b>
<b>Venezuela</b>		
Fundición, hierro y acero	-62,3	-20,5
Combustibles y aceites minerales y sus productos	-78,3	-11,3
Abonos	-98,7	-10,5
Productos químicos orgánicos	-89,1	-4,4
Demás capítulos	-20,1	-7,5
<b>Total</b>	<b>-54,1</b>	<b>-54,1</b>

Fuente: DIAN Cálculos DANE

## Julio

En julio de 2010, las importaciones presentaron un aumento de 8,2% al pasar de US\$3 178,3 millones a US\$3 438,0 millones. Este resultado está explicado en parte por las mayores compras externas de vehículos y sus partes que presentaron un crecimiento de 61,0%. Le siguen, en orden de importancia, las compras de combustibles y aceites minerales y sus productos que registraron un aumento de 67,9%.

**Gráfico 4**  
**Valor CIF de las importaciones**  
**Julio (2003 - 2010)**



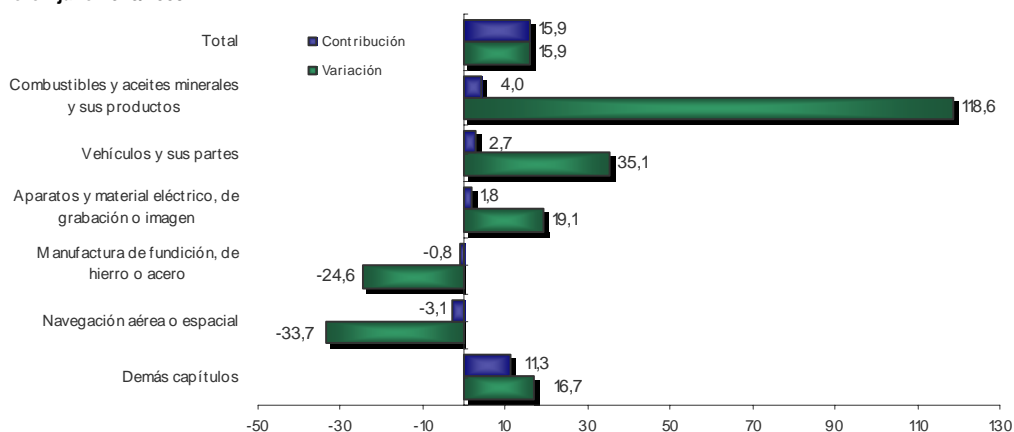
Fuente: DIAN Cálculos DANE

## 1.1 Importaciones según capítulos del arancel

### Enero - julio 2010

Según capítulos de arancel de aduanas, los principales causantes del aumento total de las importaciones fueron: combustibles y aceites minerales y sus productos (capítulo 27), que presentaron un crecimiento de 118,6%, al pasar de US\$627,1 millones en los siete primeros meses de 2009 a US\$1 370,5 millones en el mismo período de 2010; le siguen en orden de importancia, el aumento de 35,1% en las compras externas de vehículos y sus partes (capítulo 87); de 19,1% en aparatos y material eléctrico de grabación o imagen (capítulo 85). En contraste, las mercancías del grupo de navegación aérea o espacial (capítulo 88) disminuyeron 33,7%. (Cuadro A11 del anexo)

**Gráfico 5**  
Comportamiento del valor CIF de las importaciones según capítulos del arancel  
Total nacional  
Enero - julio 2010/2009

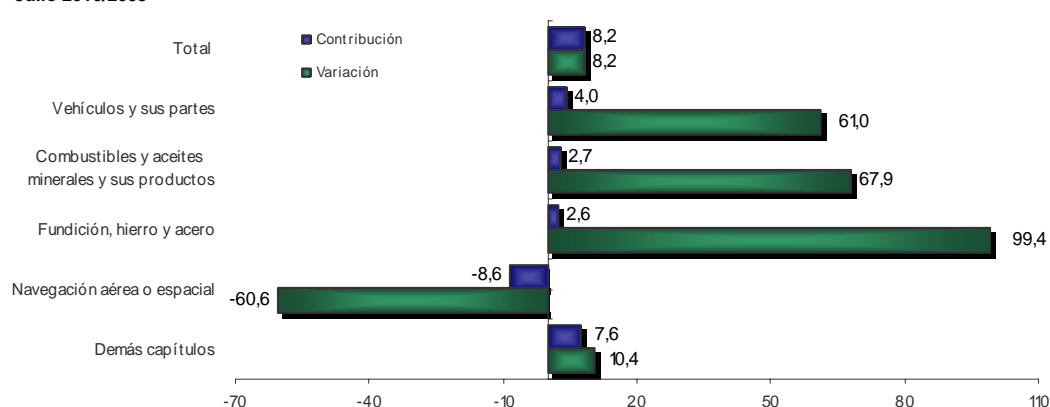


Fuente: DIAN Cálculos DANE

### Julio

Las compras externas de calderas, máquinas y partes participaron con 13,4% del total de las importaciones colombianas realizadas en julio de 2010; vehículos y sus partes con 9,7%; aparatos y material eléctrico de grabación o imagen con 9,3%; combustibles y aceites minerales y sus productos con 6,1% y navegación aérea o espacial con 5,2%. (Cuadro A11 del anexo)

**Gráfico 6**  
Comportamiento del valor CIF de las importaciones según capítulos del arancel  
Total nacional  
Julio 2010/2009



Fuente: DIAN Cálculos DANE

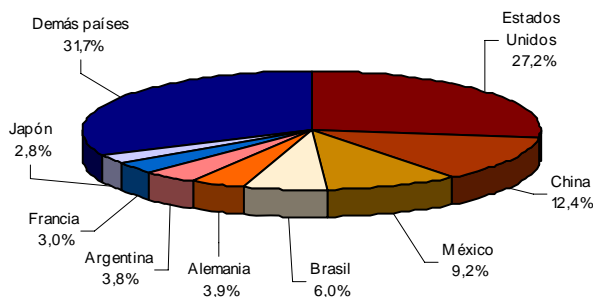
El crecimiento en las importaciones colombianas registrada en julio de 2010, se le atribuye en parte a las mayores compras externas de vehículos y sus partes, que registraron un aumento de 61,0%, al pasar de US\$208,1 millones a US\$335,0 millones. Le siguen en orden de importancia las compras de combustibles y aceites que registraron un aumento de 67,9%.

## 1.2 Importaciones según país de origen

### Enero - julio 2010

De acuerdo con las declaraciones de importación, las mercancías compradas por Colombia originarias de Estados Unidos participaron con 27,2% del total registrado en el período de análisis; China participó con 12,4%; México con 9,2%; Brasil con 6,0%; Alemania con 3,9%; Argentina con 3,8%; Francia con 3,0%; y Japón con 2,8%.

**Gráfico 7**  
Distribución porcentual del valor CIF de las importaciones, según países de origen  
Total nacional  
Enero - julio 2010

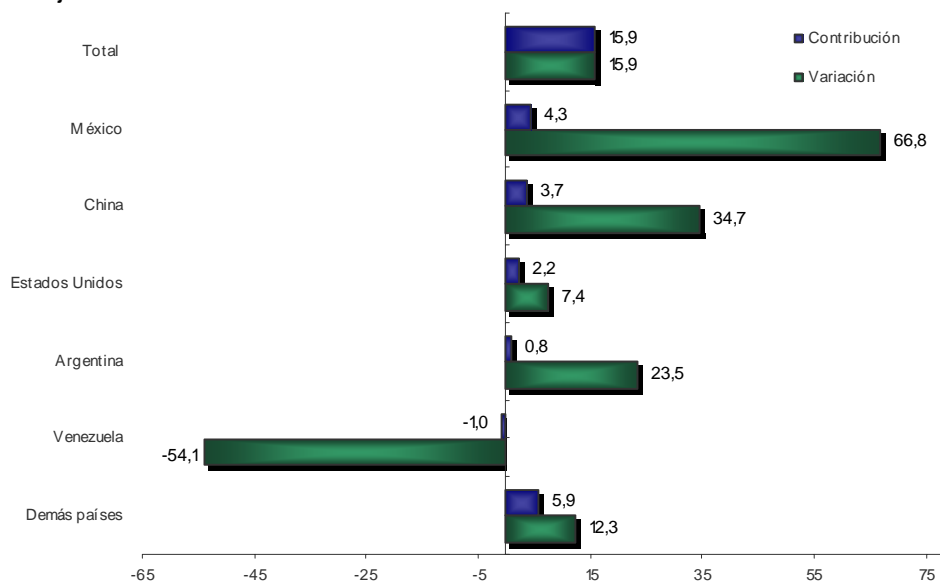


Fuente: DIAN Cálculos DANE

Por país de origen, y de acuerdo con su contribución a la variación total de las importaciones (15,9%), el aumento más importante se presentó en los productos originarios de México, al pasar de US\$1 205,3 millones durante los siete primeros meses de 2009 a US\$2 010,4 millones en igual período de 2010, y contribuir con 4,3 puntos porcentuales a dicha variación. Este crecimiento se explica en parte por las mayores compras externas de aparatos y material eléctrico de grabación o imagen (68,2%).

Por su parte, el aumento registrado en las importaciones de China corresponde en parte a calderas, máquinas y partes (57,6%). (Cuadro 4).

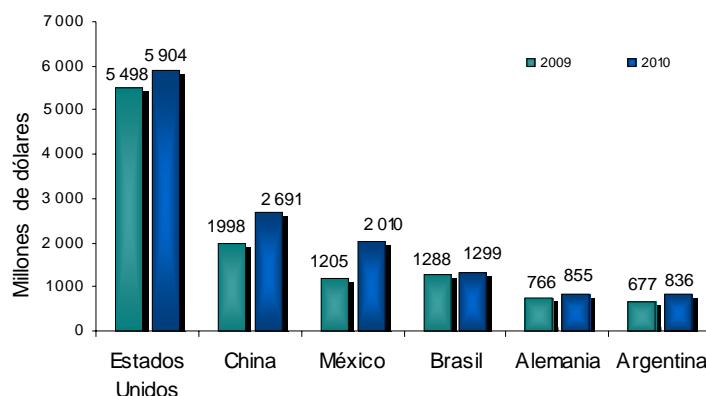
**Gráfico 8**  
Comportamiento del valor CIF de las importaciones según país de origen  
Total nacional  
Enero - julio 2010/2009



Fuente: DIAN Cálculos DANE

Por el contrario, las compras externas de productos originarios de Venezuela disminuyeron 54,1%, debido en parte a la contracción de las importaciones de fundición, hierro y acero (-62,3%).

**Gráfico 9**  
Valor CIF de las importaciones, según principales países de origen  
Total nacional  
Enero - julio 2009 – 2010

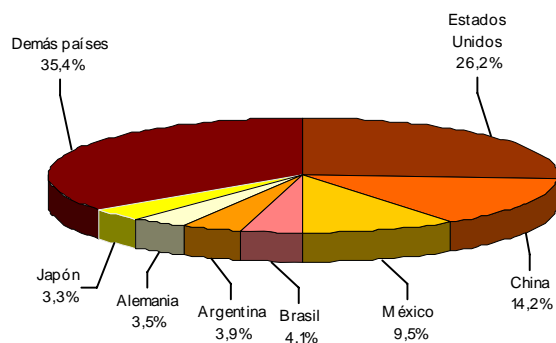


Fuente: DIAN Cálculos DANE

## Julio

El 26,2% de las importaciones realizadas por Colombia en julio de 2010, fueron originarias de Estados Unidos; 14,2% de China; 9,5% de México; 4,1% de Brasil; 3,9% de Argentina; 3,5% de Alemania y 3,3% de Japón.

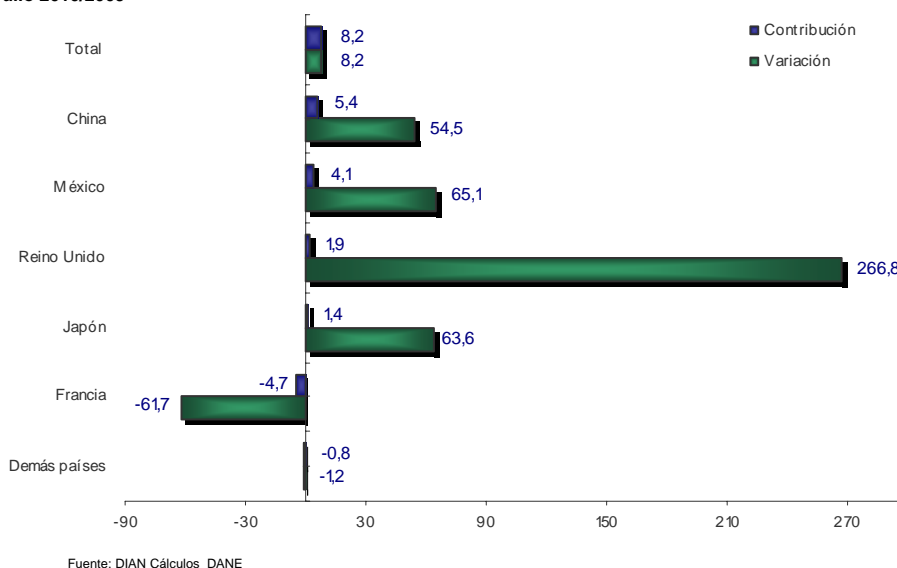
**Gráfico 10**  
Distribución porcentual del valor CIF de las importaciones según países de origen  
Total nacional  
Julio 2010



Fuente: DIAN Cálculos DANE

De acuerdo con la contribución a la variación total de las importaciones, los principales aumentos se registraron en las importaciones originarias de China, que pasaron de US\$315,4 millones en julio de 2009 a US\$487,2 millones en igual mes de 2010; las de México, que pasaron de US\$198,1 millones a US\$327,0 millones; y las de Reino Unido, que pasaron de US\$23,2 millones a US\$85,1 millones. (Cuadro A12 del anexo)

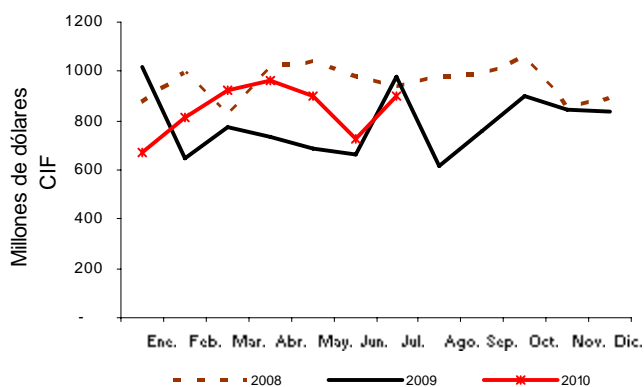
**Gráfico 11**  
Comportamiento del valor CIF de las importaciones según país de origen  
Total nacional  
Julio 2010/2009



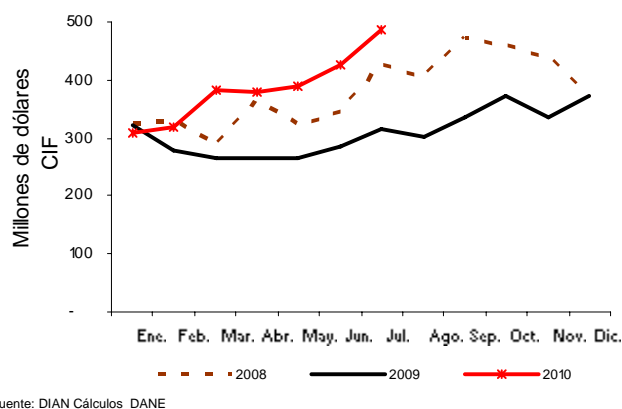
Por el contrario, las compras externas de productos originarios de Francia disminuyeron 61,7% en julio de 2010, resultado ocasionado principalmente por las importaciones de productos del grupo de navegación aérea espacial que disminuyeron 74,2%.

## Evolución de las importaciones mensuales por principales países de origen

**Gráfico 12**  
Importaciones originarias de Estados Unidos  
Total nacional  
2008 - 2010 (Julio)

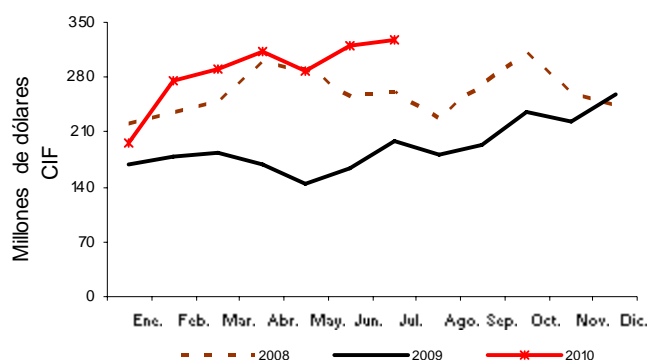


**Gráfico 13**  
Importaciones originarias de China  
Total nacional  
2008 - 2010 (Julio)



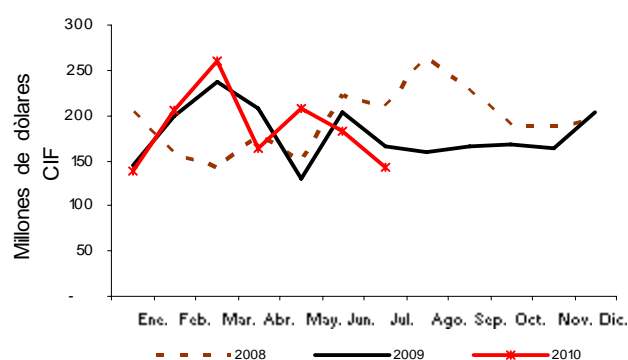


**Gráfico 14**  
**Importaciones originarias de México**  
**Total nacional**  
**2008 - 2010 (Julio)**



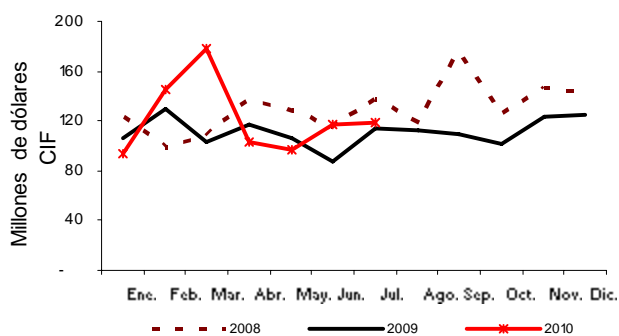
Fuente: DIAN Cálculos DANE

**Gráfico 15**  
**Importaciones originarias de Brasil**  
**Total nacional**  
**2008 - 2010 (Julio)**



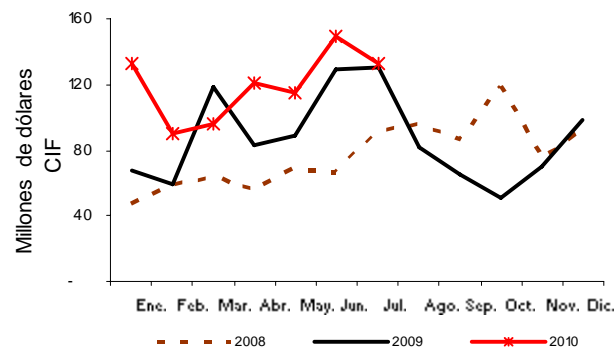
Fuente: DIAN Cálculos DANE

**Gráfico 16**  
**Importaciones originarias de Alemania**  
**Total nacional**  
**2008 - 2010 (Julio)**



Fuente: DIAN Cálculos DANE

**Gráfico 17**  
**Importaciones originarias de Argentina**  
**Total nacional**  
**2008 - 2010 (Julio)**



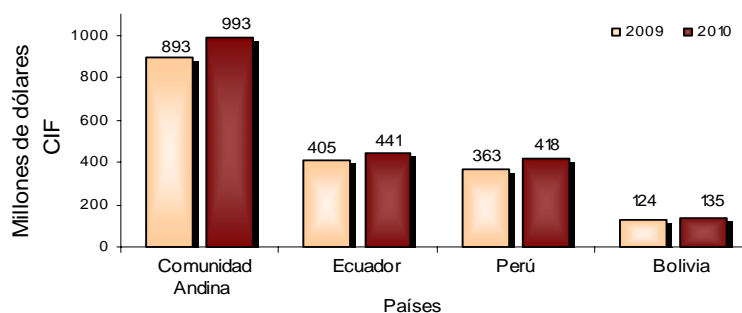
Fuente: DIAN Cálculos DANE

## Importaciones originarias de los países de la Comunidad Andina

### Enero - julio 2010

Las compras colombianas realizadas a los países de la Comunidad Andina - CAN (Ecuador, Perú y Bolivia) aumentaron 11,3%, al pasar de US\$892,7 millones CIF en los siete primeros meses de 2009 a US\$993,3 millones CIF en el mismo periodo de 2010. Las compras externas originarias de Perú crecieron 15,0%, las de Ecuador 8,8% y las de Bolivia 8,4%.

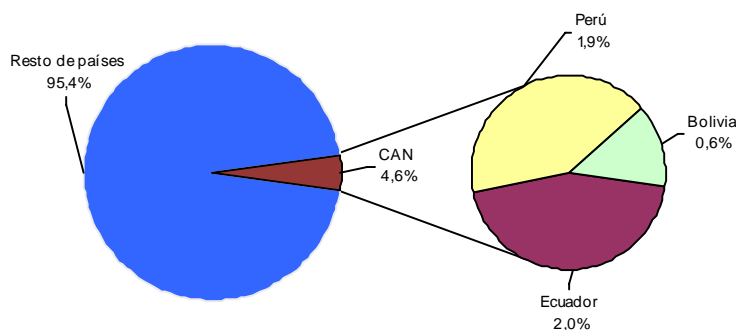
**Gráfico 18**  
**Importaciones originarias de la Comunidad Andina**  
**Total nacional**  
**Enero - julio 2009 - 2010**



Fuente: DIAN Cálculos DANE

Las importaciones originarias de la Comunidad Andina participaron con 4,6% del total de las compras externas realizadas por Colombia en el período de análisis.

**Gráfico 19**  
Distribución porcentual del valor CIF de las importaciones de la Comunidad Andina de Naciones  
Total nacional  
Enero - julio 2010

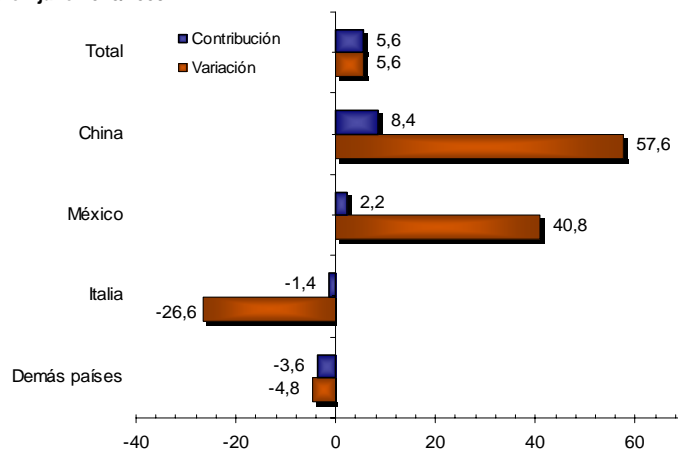


Fuente: DIAN Cálculos DANE

### 1.3 Principales productos importados según países de origen

Durante el período enero - julio de 2010, las importaciones de **calderas, máquinas y partes** se ubicaron en el primer renglón de las compras realizadas por Colombia, al participar con 14,5%. Estas importaciones fueron originarias principalmente de Estados Unidos, China y en menor proporción de México. El aumento de las compras externas originarias de China (57,6%), se debió principalmente al crecimiento en las compras del grupo denominado "máquinas automáticas para tratamiento o procesamiento de datos, portátiles", que en conjunto aportaron 22,1 puntos porcentuales a esta variación. Por su parte, las importaciones originarias de Italia registraron una disminución de 26,6% al pasar de US\$151,7 millones a US\$111,3 millones, debido a "los demás aparatos para filtrar o depurar líquidos" (-99,7%).

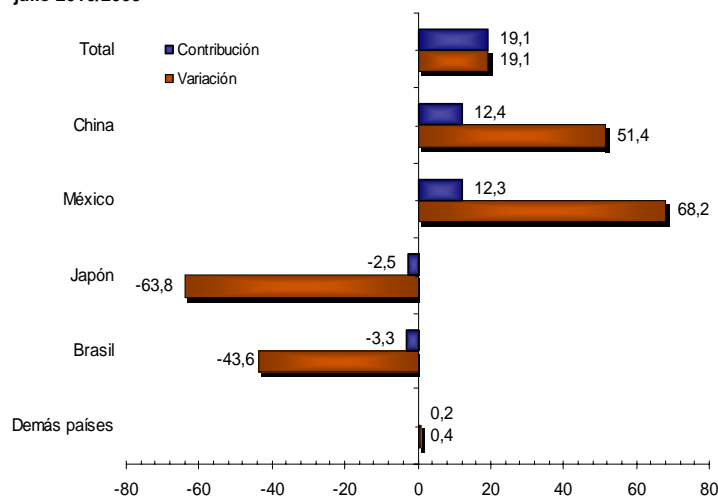
**Gráfico 20**  
Comportamiento del valor CIF de las importaciones de calderas, máquinas y partes  
Total nacional  
Enero - julio 2010/2009



Fuente: DIAN Cálculos DANE

Las compras externas de **aparatos y material eléctrico, de grabación o imagen** que realizó Colombia durante los siete primeros meses de 2010, se ubicaron en el segundo renglón de importancia con una participación de 9,6%. Estos fueron originarios principalmente de China, México y Estados Unidos. Las compras externas de estos productos originarios de China, aumentaron 51,4%, al pasar de US\$422,3 millones a US\$639,5 millones en el período de análisis, especialmente por “teléfonos móviles (celulares)” (23,6%). Las importaciones originarias de Brasil presentaron una disminución de 43,6%, al pasar de US\$131,6 millones a US\$74,2 millones.

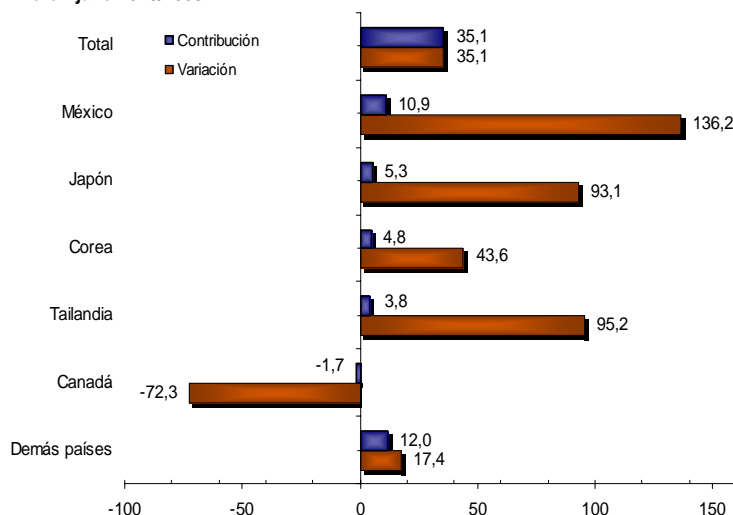
**Gráfico 21**  
Comportamiento del valor CIF de las importaciones de aparatos y material eléctrico de grabación o imagen  
Total nacional  
Enero - julio 2010/2009



Fuente: DIAN Cálculos DANE

En el mismo período, las importaciones de **vehículos y sus partes** participaron con 9,0% del total, siendo originarias principalmente de México Corea y Estados Unidos. Las originarias de México registraron un crecimiento de 136,2%, al pasar de US\$116,0 millones a US\$273,9 millones.

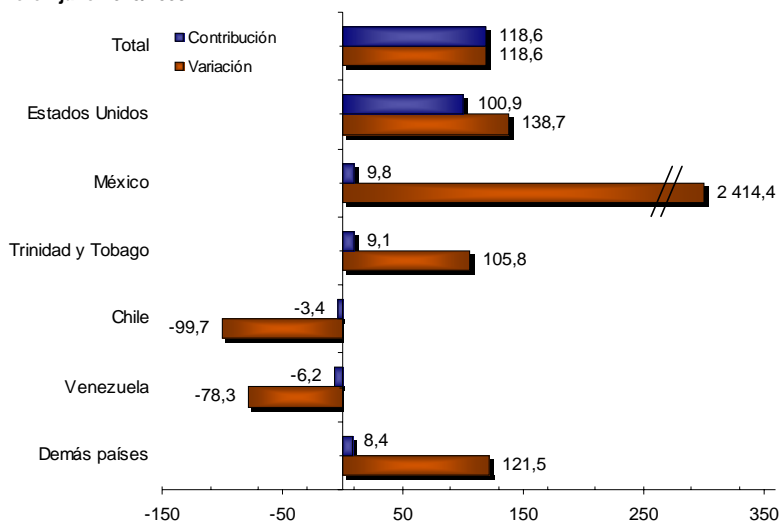
**Gráfico 22**  
Comportamiento del valor CIF de las importaciones de vehículos y sus partes  
Total nacional  
Enero - julio 2010/2009



Fuente: DIAN Cálculos DANE

Las importaciones de **combustibles y aceites minerales y sus productos** participaron con 6,3% del total en el período analizado, siendo originarias principalmente de Estados Unidos, y presentaron aumento de 138,7% al pasar de US\$456,0 millones a US\$1 088,5 millones. Dentro de este grupo se destaca el aumento en las importaciones originarias de México que alcanzaron un monto de US\$63,9 millones resultado ocasionado por las compras externas de “los demás aceites livianos y preparaciones”.

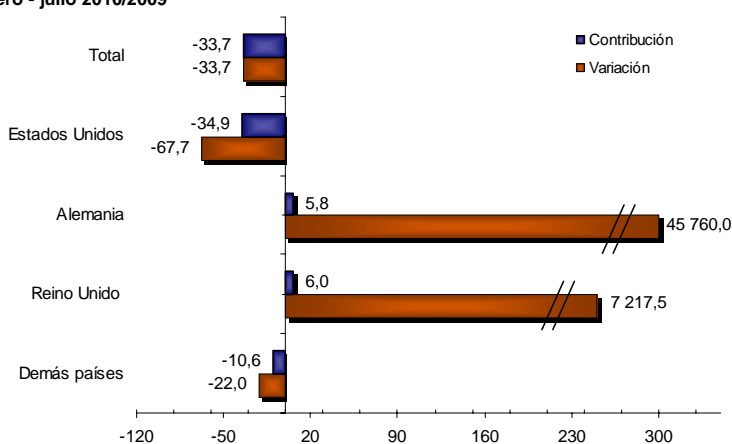
**Gráfico 23**  
Comportamiento del valor CIF de las importaciones de combustibles y aceites minerales y sus productos  
Total nacional  
Enero - julio 2010/2009



Fuente: DIAN Cálculos DANE  
- Variación no se puede calcular porque no se registró movimiento en el período base de la comparación.

Por su parte, 5,2% de las importaciones realizadas por Colombia correspondieron a productos de **navegación aérea o espacial**, principalmente originarias de Francia, Estados Unidos y Brasil. Las compras externas a Estados Unidos registraron una disminución al pasar de US\$877,9 millones a US\$283,5 millones. El crecimiento en las compras externas originarias de Reino Unido se debe principalmente a las mayores compras externas de “aviones y demás aeronaves, de peso en vacío superior a 15000 Kg”, que alcanzaron un monto de US\$100,2 millones.

**Gráfico 24**  
Comportamiento del valor CIF de las importaciones de navegación aérea o espacial  
Total nacional  
Enero - julio 2010/2009

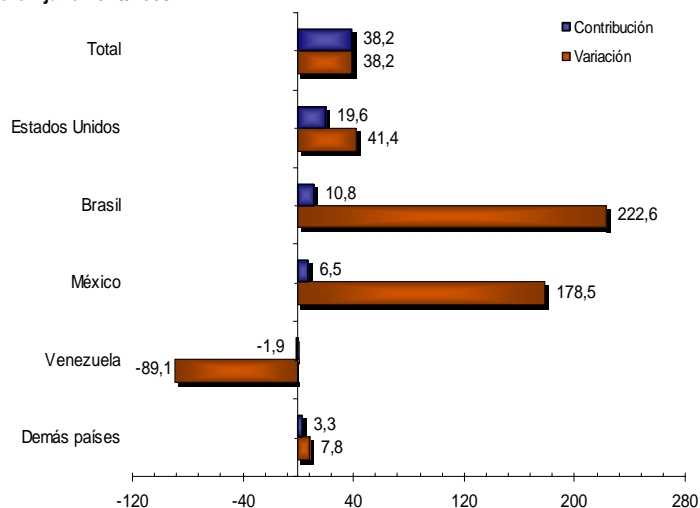


Fuente: DIAN Cálculos DANE

□□□

Las importaciones de **productos químicos orgánicos** participaron con 5,1% del total de las importaciones, siendo originarias principalmente de Estados Unidos y en menor proporción de Brasil. Las compras externas originarias de Estados Unidos registraron un aumento de 41,4%, al pasar de US\$380,3 millones a US\$537,7 millones.

**Gráfico 25**  
Comportamiento del valor CIF de las importaciones de productos químicos orgánicos  
Total nacional  
Enero - julio 2010/2009



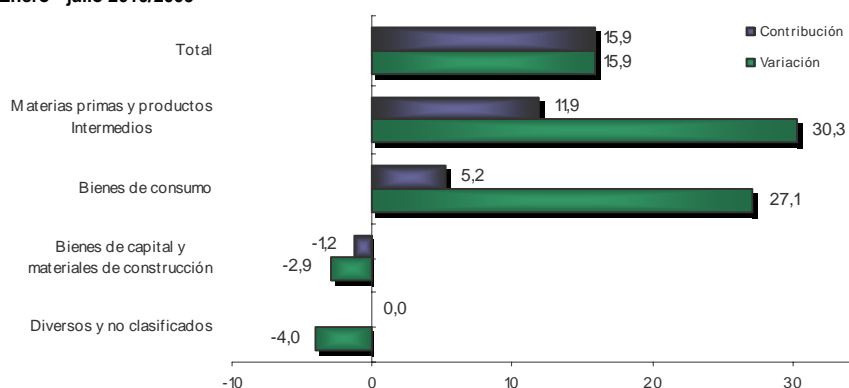
Fuente: DIAN Cálculos DANE

## 1.4 Importaciones según uso o destino económico – CUODE

### Enero - julio 2010

Según el uso o destino económico, las importaciones realizadas por Colombia durante los siete primeros meses de 2010 presentaron los siguientes resultados:

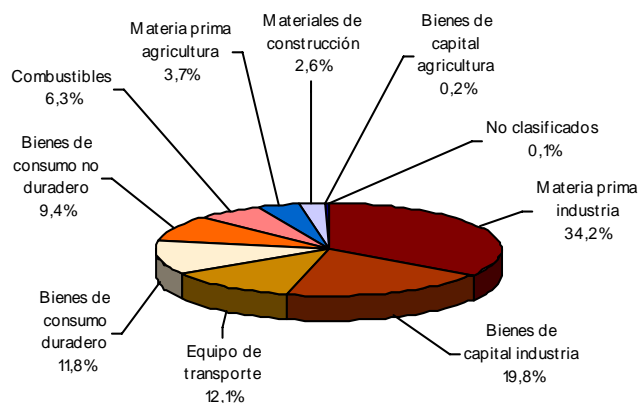
**Gráfico 26**  
Comportamiento del valor CIF de las importaciones según CUODE  
Total nacional  
Enero - julio 2010/2009



Fuente: DIAN Cálculos DANE

Las importaciones de materias primas y productos intermedios, incluyendo combustibles, participaron con 44,1% del total de las importaciones; el grupo de bienes de capital y materiales de construcción con 34,7%; los bienes de consumo con 21,1% y los bienes no clasificados con 0,1%. (Cuadro A1 del anexo).

**Gráfico 27**  
Distribución porcentual del valor CIF de las importaciones según CUODE  
Enero – julio 2010

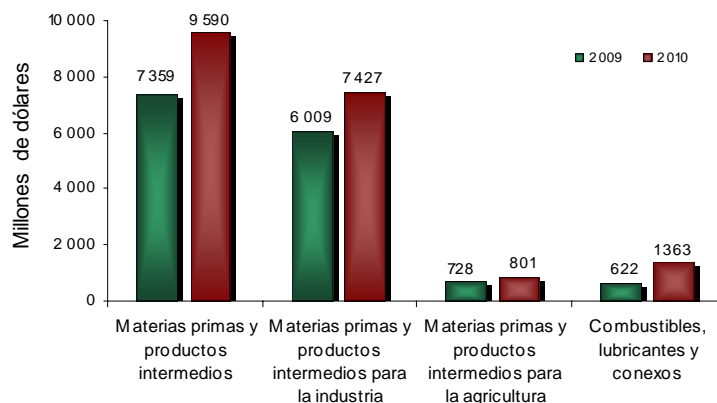


Fuente: DIAN Cálculos DANE

Las importaciones de materias primas y productos intermedios crecieron 30,3% en los siete primeros meses de 2010 y contribuyeron con 11,9 puntos porcentuales a la variación total de las importaciones (15,9%). Dentro de este grupo de productos, las importaciones de materias primas y productos intermedios para la industria registraron una variación de 23,6% y contribuyeron con 7,6 puntos porcentuales a la variación del grupo.

Igualmente, se presentaron aumentos de 119,0% en las compras externas de combustibles, lubricantes y conexos y de 10,0% en las importaciones de materias primas y productos intermedios para la agricultura. (Cuadro 5).

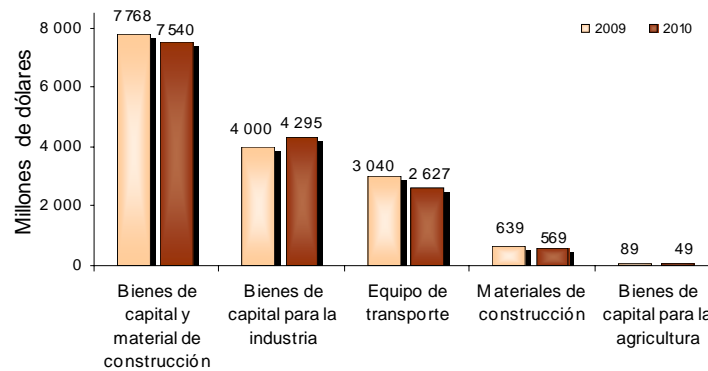
**Gráfico 28**  
Valor CIF de las importaciones de materias primas y productos intermedios  
Total nacional  
Enero - julio (2009 - 2010)



Fuente: DIAN Cálculos DANE

Las importaciones de bienes de capital y materiales de construcción disminuyeron 2,9% en el período enero – julio de 2010, y contribuyeron con -1,2 puntos porcentuales a la variación total de las importaciones. Este resultado se le atribuye principalmente a la contracción de 13,6% en las compras externas de equipo de transporte.

**Gráfico 29**  
**Valor CIF de las importaciones de bienes de capital y materiales de construcción**  
**Total nacional**  
**Enero - julio (2009 - 2010)**



Fuente: DIAN Cálculos DANE

Las compras externas de materiales de construcción disminuyeron 10,9% y contribuyeron con -0,4 puntos porcentuales a la variación total, las de bienes de capital para la agricultura registraron una disminución de 44,8%, y las de bienes de capital para la industria aumentaron 7,4%. (Cuadro 5).

**Cuadro 5**  
**Variación porcentual del valor CIF de las importaciones, según grupos y subgrupos de la CUODE**  
**Total nacional**  
**Enero – julio 2010/2009**

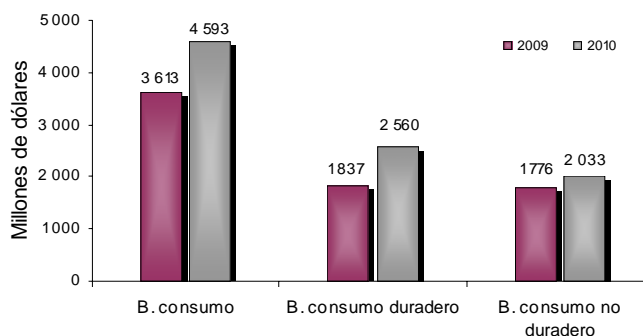
Grupos y subgrupos	Variación %	Contribución a la variación	
		Total	Del grupo
<b>Total</b>	<b>15,9</b>	<b>15,9</b>	
<b>Bienes de consumo</b>	<b>27,1</b>	<b>5,2</b>	<b>27,1</b>
Consumo no duradero	14,4	1,4	7,1
Consumo duradero	39,4	3,9	20,0
<b>Materias primas y productos Intermedios</b>	<b>30,3</b>	<b>11,9</b>	<b>30,3</b>
Combustibles, lubricantes y conexos	119,0	3,9	10,1
Materia prima y productos intermedios para la agricultura	10,0	0,4	1,0
Materia prima y productos Intermedios para la industria	23,6	7,6	19,3
<b>Bienes de capital y materiales de construcción</b>	<b>-2,9</b>	<b>-1,2</b>	<b>-2,9</b>
Materiales de construcción	-10,9	-0,4	-0,9
Bienes de capital para la agricultura	-44,8	-0,2	-0,5
Bienes de capital para la industria	7,4	1,6	3,8
Equipo de transporte	-13,6	-2,2	-5,3
<b>Diversos y no clasificados</b>	<b>-4,0</b>	<b>0,0</b>	<b>-4,0</b>

Fuente: DIAN Cálculos DANE

□□□

Durante el período enero - julio de 2010, las compras externas de bienes de consumo crecieron 27,1% y contribuyeron con 5,2 puntos porcentuales a la variación total de las importaciones. Dentro de este grupo de productos, las compras externas de bienes de consumo duradero registraron un aumento de 39,4% y contribuyeron con 3,9 puntos porcentuales. El principal aporte a este resultado correspondió a las importaciones de vehículos de transporte particular (2,1 puntos porcentuales). De igual manera, las importaciones de bienes de consumo no duradero crecieron 14,4%, al pasar de US\$1 776,5 millones en los siete primeros meses de 2009 a US\$2 032,5 millones en el mismo período de 2010.

**Gráfico 30**  
**Valor CIF de las importaciones de bienes de consumo**  
**Total nacional**  
**Enero - julio (2009 - 2010)**

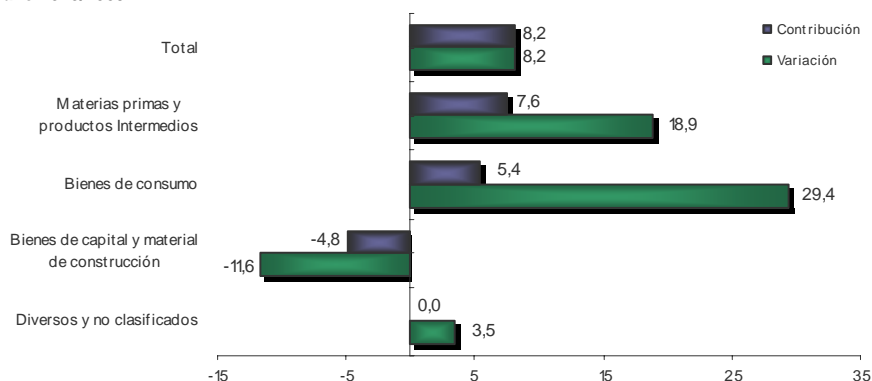


Fuente: DIAN Cálculos DANE

## Julio

En julio de 2010, las importaciones de materias primas y productos intermedios para la industria crecieron 20,2% y contribuyeron con 6,3 puntos porcentuales a la variación total de las importaciones en el mes.

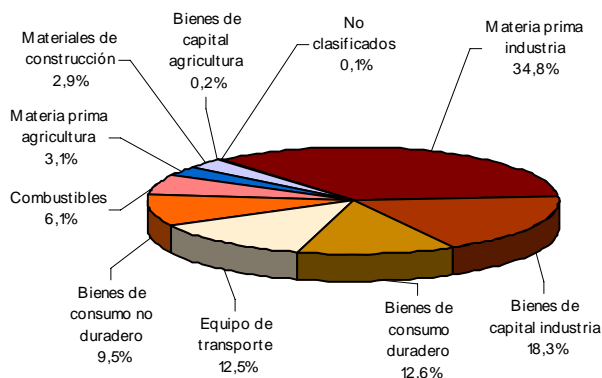
**Gráfico 31**  
**Comportamiento del valor CIF de las importaciones según CUODE**  
**Total nacional**  
**Julio 2010/2009**



Fuente: DIAN Cálculos DANE



**Gráfico 32**  
**Distribución porcentual del valor CIF de las importaciones, según CUODE**  
**Julio 2010**



Fuente: DIAN Cálculos DANE

Según el valor CIF de las importaciones realizadas por Colombia, en julio de 2010 las compras externas de materias primas para la industria participaron con 34,8% del total; bienes de capital para la industria con 18,3%; bienes de consumo duradero con 12,6%; equipo de transporte con 12,5% y bienes de consumo no duradero con 9,5%.

**Cuadro 6**  
**Variación porcentual del valor CIF de las importaciones, según grupos y**  
**Subgrupos de la CUODE**  
**Total nacional**  
**Julio 2010/2009**

Grupos y subgrupos	Variación %	Contribución a la variación	
		Total	Del grupo
<b>Total</b>	<b>8,2</b>	<b>8,2</b>	
<b>Bienes de consumo</b>	<b>29,4</b>	<b>5,4</b>	<b>29,4</b>
Consumo no duradero	10,5	1,0	5,3
Consumo duradero	48,6	4,4	24,2
<b>Materias primas y productos Intermedios</b>	<b>18,9</b>	<b>7,6</b>	<b>18,9</b>
Combustibles, lubricantes y conexos	68,5	2,7	6,7
Materia prima y productos intermedios para la agricultura	-30,3	-1,5	-3,6
Materia prima y productos Intermedios para la industria	20,2	6,3	15,8
<b>Bienes de capital y material de construcción</b>	<b>-11,6</b>	<b>-4,8</b>	<b>-11,6</b>
Materiales de construcción	22,5	0,6	1,4
Bienes de capital para la agricultura	-54,1	-0,2	-0,5
Bienes de capital para la industria	9,0	1,6	4,0
Equipo de transporte	-33,4	-6,8	-16,4
<b>Diversos y no clasificados</b>	<b>3,5</b>	<b>0,0</b>	<b>3,5</b>

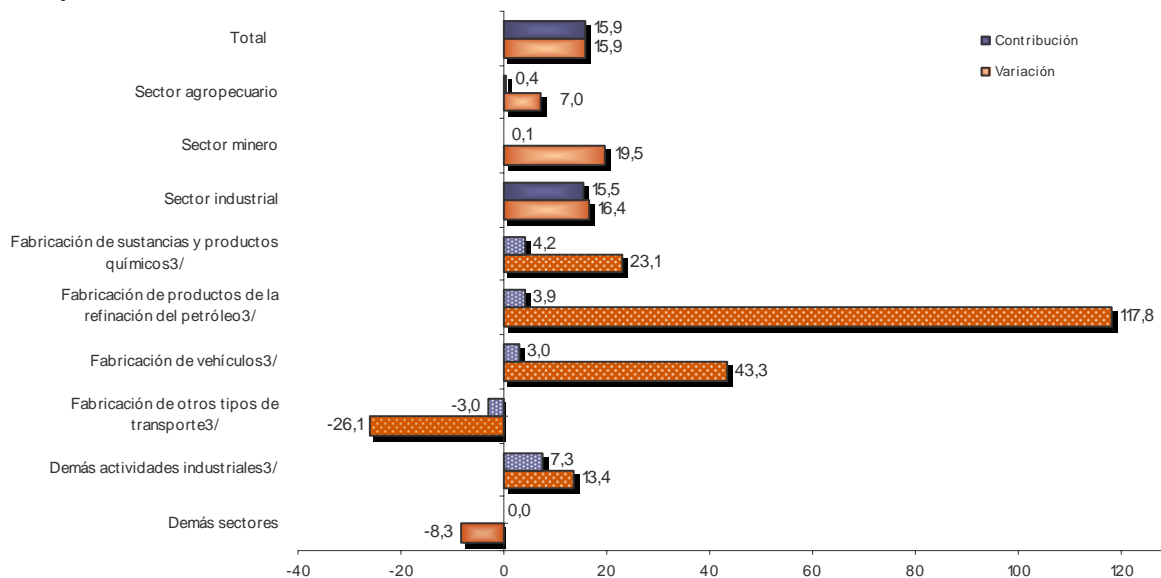
Fuente: DIAN Cálculos DANE

## 1.5 Importaciones según CIU<sup>1</sup>

### Enero - julio 2010

Las compras externas de productos industriales representaron 94,7% del total de las importaciones realizadas por Colombia durante el período enero - julio de 2010; las del sector agropecuario, ganadería, caza y silvicultura 4,9% y las del sector minero 0,3%. (Cuadro A5 del anexo).

**Gráfico 33**  
Comportamiento del valor CIF de las importaciones según CIU Rev.3  
Total nacional  
Enero - julio 2010/2009



Fuente: DIAN Cálculos DANE  
3/ Corresponden a la desagregación del total del sector industrial.

Las importaciones de productos del sector industrial presentaron un aumento de 16,4%, al pasar de US\$17 685,4 millones CIF en los siete primeros meses de 2009 a US\$20 588,3 millones en el mismo período de 2010. Este resultado obedeció en parte al comportamiento de las compras externas de sustancias y productos químicos (CIU 24), que presentaron una variación positiva de 23,1% y contribuyeron con 4,2 puntos porcentuales a dicha variación.

Así mismo, las compras externas de productos de la refinación de petróleo (CIU 23) registraron un aumento de 117,8%, y una contribución de 3,9 puntos porcentuales a la variación de las importaciones.

En contraste, las compras externas de otros tipos de equipo de transporte (CIU 35), disminuyeron 26,1%, resultado que está explicado principalmente por las menores compras externas de aeronaves que presentaron una contracción de 30,3% y contribuyeron con -2,9 puntos porcentuales a la variación total.

<sup>1</sup> Clasificación Industrial Internacional Uniforme Revisión 3.



**Cuadro 7**  
**Variación porcentual del valor CIF de las importaciones, según CIU Rev.3**  
**Total nacional**  
**Enero - julio 2010/2009**

Descripción	Variación (%)	Contribución a la variación	
		Total	Del sector
<b>Total</b>	<b>15,9</b>	<b>15,9</b>	
<b>Sector agropecuario, ganadería, caza y silvicultura</b>	<b>7,0</b>	<b>0,4</b>	
<b>Sector minero</b>	<b>19,5</b>	<b>0,1</b>	
<b>Sector industrial</b>	<b>16,4</b>	<b>15,5</b>	<b>16,4</b>
Productos alimenticios y bebidas	14,0	0,8	0,8
Productos de tabaco	153,9	0,0	0,1
Fabricación de productos textiles	20,1	0,5	0,5
Fabricación de prendas de vestir	8,0	0,0	0,0
Cuero y sus derivados; calzado	12,0	0,1	0,1
Industria maderera	32,9	0,1	0,1
Papel, cartón y sus productos	23,4	0,4	0,5
Actividades de edición e impresión	15,4	0,1	0,1
Fabricación de productos de la refinación del petróleo	117,8	3,9	4,2
Fabricación de sustancias y productos químicos	23,1	4,2	4,4
Fabricación de productos de caucho y plástico	12,6	0,4	0,5
Otros productos minerales no metálicos	20,2	0,2	0,2
Fabricación de productos metalúrgicos básicos	18,5	1,2	1,2
Productos elaborados de metal	12,3	0,2	0,2
Fabricación de maquinaria y equipo	-2,2	-0,3	-0,3
Fabricación de maquinaria de oficina	28,8	0,9	0,9
Fabricación de maquinaria y aparatos eléctricos	5,1	0,2	0,2
Fabricación de equipos de telecomunicaciones	27,9	1,5	1,6
Fabricación de instrumentos médicos	21,5	0,7	0,7
Fabricación de vehículos	43,3	3,0	3,2
Fabricación de otros tipos de transporte	-26,1	-3,0	-3,1
Fabricación de muebles; industrias manufactureras	20,6	0,2	0,3
Reciclaje	-5,3	0,0	0,0
<b>Demás sectores</b>	<b>-8,3</b>	<b>0,0</b>	

Fuente: DIAN Cálculos DANE

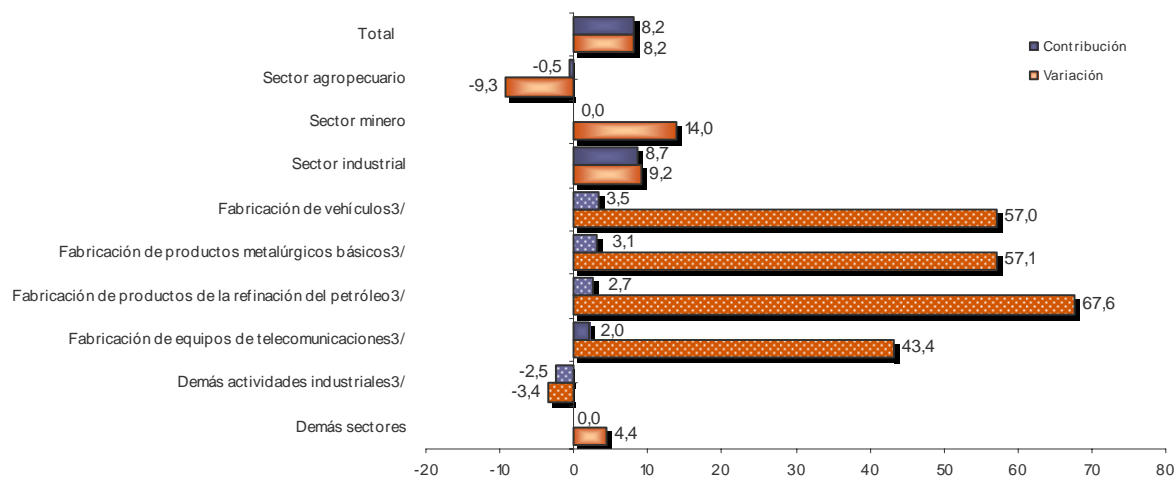
En los siete primeros meses de 2010, las compras externas del sector minero registraron un aumento de 19,5%, debido al comportamiento positivo en las importaciones de minerales no metálicos (30,8%).

Por su parte, las importaciones de productos del sector agropecuario, ganadería, caza y silvicultura, crecieron 7,0%, resultado explicado por el aumento de 7,4% en el grupo de productos agrícolas, debido principalmente al crecimiento en las compras de maíz duro amarillo (24,6%).

## Julio

En julio de 2010 se registraron importaciones del sector industrial por US\$3 264,1 millones, equivalentes a una participación del 94,9% dentro del total; el sector agropecuario, ganadería, caza y silvicultura participó con 4,7%, y el sector minero con 0,3%. (Cuadro A5 del anexo).

**Gráfico 34**  
Comportamiento del valor CIF de las importaciones según CIU Rev.3  
Total nacional  
Julio 2010/2009



Fuente: DIAN Cálculos DANE  
3/ Corresponden a la desagregación del total del sector industrial.

Las importaciones de productos del sector industrial crecieron 9,2% y contribuyeron con 8,7 puntos porcentuales a la variación total de las importaciones de julio (8,2%); este resultado fue ocasionado principalmente por la variación positiva en las compras externas de vehículos, al pasar de US\$193,7 millones en julio de 2009 a US\$304,3 millones en el mismo mes de 2010. Así mismo, se registró crecimiento de 57,1% en las importaciones de metalúrgicos básicos, equivalente a una contribución de 3,1 puntos porcentuales a la variación total.

**Cuadro 8**  
Variación porcentual del valor CIF de las importaciones, según CIU Rev.3  
Total nacional  
Julio 2010/2009

Descripción	Variación (%)	Contribución a la variación	
		Total	Del sector
<b>Total</b>	<b>8,2</b>	<b>8,2</b>	
<b>Sector agropecuario, ganadería, caza y silvicultura</b>	<b>-9,3</b>	<b>-0,5</b>	
<b>Sector minero</b>	<b>14,0</b>	<b>0,0</b>	
<b>Sector industrial</b>	<b>9,2</b>	<b>8,7</b>	<b>9,2</b>
Productos alimenticios y bebidas	-4,0	-0,2	-0,3
Productos de tabaco	18,9	0,0	0,0
Fabricación de productos textiles	21,8	0,5	0,6
Fabricación de prendas de vestir	-0,8	0,0	0,0
Cuero y sus derivados; calzado	31,1	0,2	0,2
Industria maderera	52,2	0,2	0,2
Papel, cartón y sus productos	28,5	0,5	0,5
Actividades de edición e impresión	-8,2	0,0	0,0
Fabricación de productos de la refinación del petróleo	67,6	2,7	2,8
Fabricación de sustancias y productos químicos	6,9	1,2	1,3
Fabricación de productos de caucho y plástico	31,7	1,0	1,0
Otros productos minerales no metálicos	36,8	0,3	0,4
Fabricación de productos metalúrgicos básicos	57,1	3,1	3,3
Productos elaborados de metal	30,2	0,4	0,4
Fabricación de maquinaria y equipo	-0,4	0,0	0,0
Fabricación de maquinaria de oficina	26,8	0,7	0,8
Fabricación de maquinaria y aparatos eléctricos	14,9	0,4	0,4
Fabricación de equipos de telecomunicaciones	43,4	2,0	2,1
Fabricación de instrumentos médicos	23,5	0,7	0,7
Fabricación de vehículos	57,0	3,5	3,7
Fabricación de otros tipos de transporte	-53,4	-8,8	-9,3
Fabricación de muebles; industrias manufactureras	30,1	0,4	0,4
Reciclaje	131,7	0,0	0,0
<b>Demás sectores</b>	<b>4,4</b>	<b>0,0</b>	

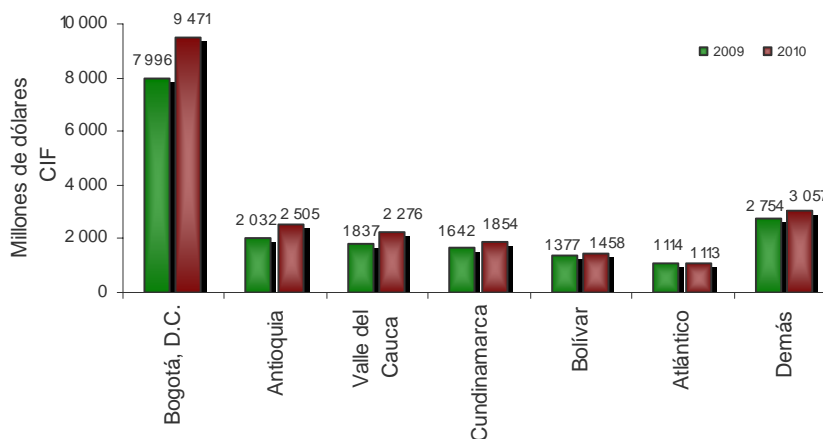
Fuente: DIAN Cálculos DANE

## 1.6 Importaciones según departamentos de destino

### Enero - julio 2010

El 43,6% del valor CIF de las importaciones realizadas por el país se concentraron en Bogotá, D.C.; 11,5% en Antioquia; 10,5% en el Valle del Cauca; 8,5% en Cundinamarca y 25,9% en los demás departamentos.

**Gráfico 35**  
Importaciones según departamento de destino  
Total nacional  
Enero - julio 2009 – 2010



Fuente: DIAN Cálculos DANE

El crecimiento de 18,4% registrada en las importaciones con destino a Bogotá, D.C., contribuyó con 7,9 puntos porcentuales a la variación de 15,9% registrada en el total de las importaciones. Este resultado fue ocasionado en parte por las mayores compras de aparatos y material eléctrico de grabación o imagen (25,4%).

**Cuadro 9**  
Variación porcentual del valor CIF de las importaciones según departamento de destino  
Total nacional  
Enero - julio 2010/2009

Departamentos	Variación (%)	Contribución
Bogotá, D.C.	18,4	7,9
Antioquia	23,3	2,5
Valle del Cauca	23,9	2,3
Magdalena	51,6	2,0
Cundinamarca	12,9	1,1
Demás departamentos	0,2	0,1
<b>Total</b>	<b>15,9</b>	<b>15,9</b>

Fuente: DIAN Cálculos DANE

□□□

## Julio

En julio de 2010, 44,3% del total de las importaciones colombianas se destinaron a Bogotá, D.C.; 12,0% a Antioquia; 10,3% al Valle del Cauca; 8,2% a Cundinamarca y 25,1% a los demás departamentos. (Ver cuadro A13 del anexo).

El aumento de las importaciones destinadas a Bogotá, D.C., contribuyó con 4,7 puntos porcentuales a la variación de 8,2% del total de las importaciones durante el mes. Este resultado fue ocasionado en parte por las mayores compras de calderas, máquinas y partes (108,8%).

**Cuadro 10**  
Variación porcentual del valor CIF de las importaciones según departamento de destino  
Total nacional  
Julio 2010/2009

Departamentos	Variación (%)	Contribución
Bogotá, D.C.	10,8	4,7
Antioquia	27,5	2,8
Valle del Cauca	10,3	1,0
Cundinamarca	8,6	0,7
Santander	33,9	0,5
Bolívar	-24,5	-1,8
Demás departamentos	1,5	0,3
<b>Total</b>	<b>8,2</b>	<b>8,2</b>

Fuente: DIAN Cálculos DANE

## 2. COMPORTAMIENTO GENERAL DE LA BALANZA COMERCIAL

### Enero - julio 2010

En este período se registró superávit de US\$1 898,1 millones FOB en la balanza comercial colombiana.

**Cuadro 11**  
Balanza comercial, según países  
Total nacional  
Enero - julio 2009 - 2010

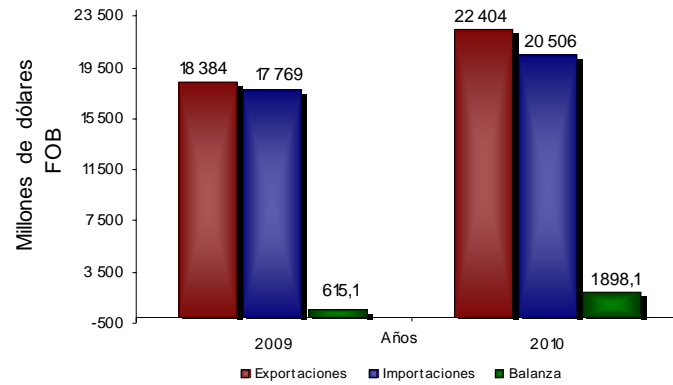
PAÍS	Balanza Comercial	
	Millones de dólares FOB	
	2009	2010
Estados Unidos	1 341,7	3 995,4
Países Bajos	718,4	753,5
Venezuela	2 707,5	698,6
Ecuador	302,1	545,0
Perú	94,9	235,2
Brasil	-960,9	-679,3
Alemania	-530,6	-680,0
China	-1 460,9	-1 020,8
México	-852,6	-1 557,3
Resto de países	-744,5	-392,1
<b>Total</b>	<b>615,1</b>	<b>1 898,1</b>

Fuente: DANE - DIAN Cálculos: DANE

Los mayores superávits se registraron con Estados Unidos, Países Bajos, Venezuela, Ecuador y Perú. Los déficits más altos se presentaron con México, China, Alemania y Brasil.



**Gráfico 36**  
Balanza comercial  
Total nacional  
Enero - julio (2009 - 2010)

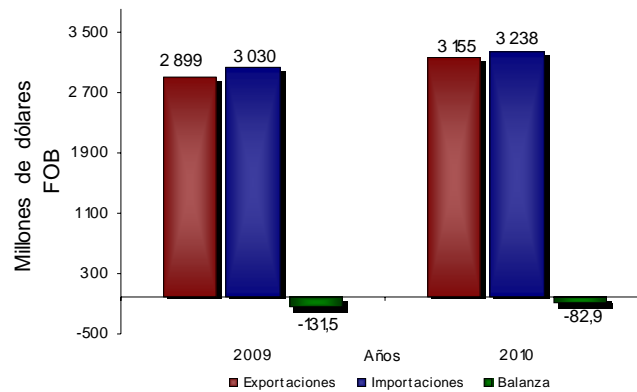


Fuente: DANE – DIAN Cálculos: DANE

## Julio

Durante este mes se registró déficit en la balanza comercial colombiana de US\$82,9 millones. Los mayores déficit se registraron con China (US\$311,7 millones), México (US\$260,9 millones) y Argentina (US\$103,3 millones).

**Gráfico 37**  
Balanza comercial  
Total nacional  
Julio (2009 - 2010)



Fuente: DANE – DIAN Cálculos: DANE

## 2.1 Balanza comercial según países

### Enero - julio 2010

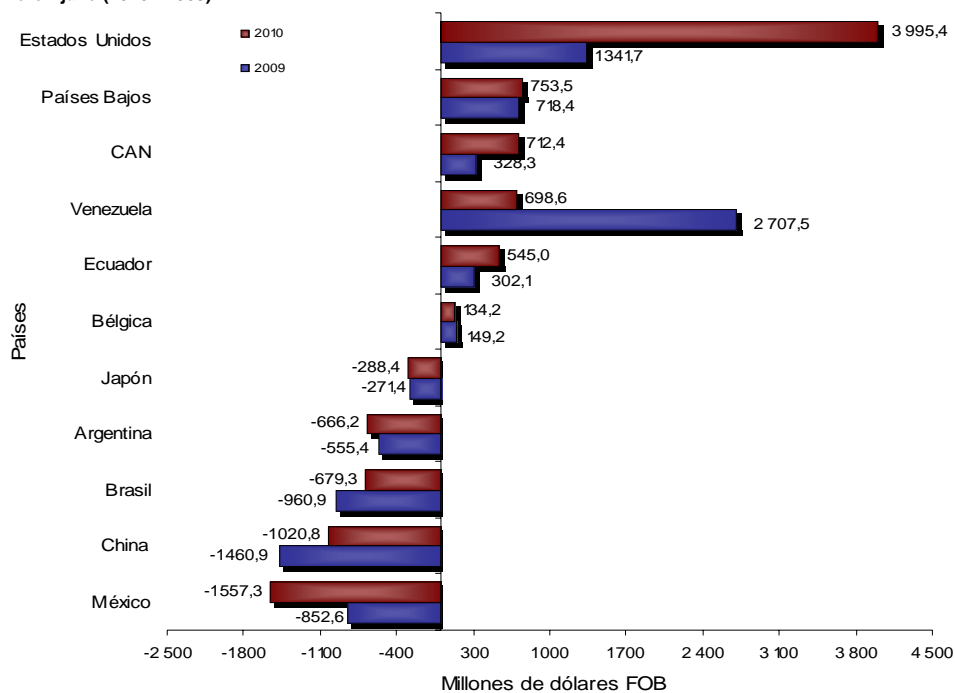
Al analizar la balanza comercial por países (en valores FOB), durante el período de análisis, se destacan los siguientes comportamientos:

- Los superávits más altos se presentaron con: Estados Unidos US\$3 995,4 millones; Países Bajos US\$753,5 millones; Venezuela US\$698,6 millones; Ecuador US\$545,0 millones y Perú US\$235,2 millones.
- Los déficits más altos en la balanza comercial de Colombia, se presentaron con: México US\$1 557,3 millones; China US\$1 020,8 millones; Alemania US\$680,0 millones y Brasil US\$679,3 millones.

Al comparar la balanza comercial del período enero - julio de 2009 con la del mismo período de 2010, se destacan los siguientes resultados:

- El superávit de balanza comercial con Estados Unidos aumentó US\$2 653,6 millones.
- El superávit de balanza comercial con Ecuador aumentó US\$242,9 millones.
- El superávit en la balanza comercial con España registró aumento de US\$58,6 millones.
- El superávit de la balanza comercial con Venezuela registró disminución de US\$2 008,9 millones.
- Por otra parte, el déficit de la balanza comercial con China disminuyó US\$440,1 millones
- El déficit en la balanza comercial con Brasil disminuyó US\$281,6 millones.
- El déficit en la balanza comercial con México aumentó US\$704,7 millones.

**Gráfico 38**  
Balanza comercial  
Total nacional  
Enero - julio (2010 - 2009)



Fuente: DANE – DIAN Cálculos: DANE



## 2.2 Balanza comercial según CIU Rev.3

### Enero - julio 2010

Los aspectos más relevantes al comparar las balanzas comerciales por sectores CIU Rev. 3, en el período analizado, son los siguientes:

- El sector responsable del aumento del superávit en la balanza comercial en el período enero - julio de 2010, fue el sector minero que pasó de un superávit de US\$7 173,7 millones a uno de US\$10 600,1 millones. En efecto, el superávit de esta balanza aumentó en el período analizado US\$3 426,4 millones.
- El déficit de la balanza comercial de productos del sector industrial aumentó US\$2 117,1 millones entre los períodos de análisis. Los mayores déficit se registraron en sustancias y productos químicos US\$2 436,9 millones y maquinaria y equipo US\$2 185,3 millones.

**Cuadro 12**  
Balanza comercial según CIU Rev. 3 (millones de dólares FOB)  
Total nacional  
Enero - julio 2009 – 2010

Descripción	Balanza	
	2009	2010
<b>Total</b>	<b>615,1</b>	<b>1 898,1</b>
<b>Sector agropecuario, ganadería, caza y silvicultura</b>	<b>327,5</b>	<b>295,8</b>
<b>Pesca</b>	<b>5,0</b>	<b>5,8</b>
<b>Sector minero</b>	<b>7 173,7</b>	<b>10 600,1</b>
<b>Sector Industrial</b>	<b>-6 932,7</b>	<b>-9 049,7</b>
Productos alimenticios y bebidas	1 526,3	901,5
Productos de tabaco	2,1	-7,3
Productos textiles	90,0	-238,8
Prendas de vestir; preparado y teñido de pieles	190,4	180,4
Cuero y sus derivados, calzado	60,3	-34,3
Industria maderera	-25,8	-58,4
Papel, cartón y sus productos	36,1	-96,9
Actividades de edición e impresión	53,4	1,4
Refinación del petróleo	450,3	696,8
Sustancias y productos químicos	-1 799,0	-2 436,9
Caucho y plástico	-257,7	-334,0
Otros productos minerales no metálicos	109,8	20,7
Productos metalúrgicos básicos	268,8	823,2
Productos elaborados de metal	-58,3	-180,1
Maquinaria y equipo	-2 083,5	-2 185,3
Maquinaria de oficina, contabilidad e informática	-555,9	-720,5
Maquinaria y aparatos eléctricos	-333,4	-453,8
Equipos de telecomunicaciones	-959,9	-1 253,0
Instrumentos médicos	-509,2	-674,0
Vehículos automotores, remolques y semirremolques	-1 091,9	-1 592,6
Fabricación de otros tipos de equipo de transporte	-2 022,1	-1 388,7
Fabricación de muebles; industrias manufactureras	-29,6	-50,1
Reciclaje	6,1	31,1
<b>Demás sectores</b>	<b>41,5</b>	<b>46,1</b>

Fuente: DANE – DIAN Cálculos: DANE



## IMPORTACIONES FICHA METODOLÓGICA

Objetivo: presentar la información estadística sobre importaciones correspondiente al período enero - julio de 2010, comparada con las cifras del mismo período del año inmediatamente anterior.

Tipo de investigación: documentos administrativos.

Fuentes de información: DIAN, a partir de las declaraciones de importación.

Periodicidad: mensual.

Cobertura: nacional.

Principales términos utilizados:

- Importaciones: es la introducción legal de mercancías procedentes de otros países o de una zona franca industrial colombiana, al resto del territorio aduanero nacional. Estas cifras se producen según la fecha de presentación de las declaraciones de importación ante las entidades financieras autorizadas para recaudar los tributos aduaneros.
- Valor CIF (Cost, Insurance, Freight, es decir, costo, seguro y flete): es el precio total de la mercancía que incluye en su valor, los costos por seguros y fletes.
- Valor FOB (Free On Board): corresponde al precio de venta de los bienes embarcados a otros países, puestos en el medio de transporte, sin incluir valor de seguro y fletes.
- País de origen: es aquel donde se cultivaron los productos agrícolas, se extrajeron los minerales o se fabricaron los artículos manufacturados total o parcialmente, pero en este último caso, el país de origen es el que ha completado la última fase del proceso de fabricación para que el producto adopte su forma final.

Variaciones analizadas

- Variación acumulada en lo corrido del año: variación porcentual calculada entre lo transcurrido desde enero hasta el mes de referencia del año (enero - hasta i,t), y lo transcurrido en igual período del año inmediatamente anterior (enero - hasta i,t-1).
- Variación anual: variación porcentual calculada entre el mes del año en referencia (i,t) y el mismo mes del año inmediatamente anterior (i,t-1).
- Variación acumulada anual: variación porcentual calculada entre el acumulado de los últimos doce meses, con relación al mes del año en referencia (i,t) y el acumulado de igual período del año inmediatamente anterior (i,t-1).

Contribución a la variación: Variación porcentual del período de referencia multiplicada por la participación porcentual del período inmediatamente anterior al de referencia.

Convenciones

- p cifras provisionales de avance por falta de cobertura total y/o revisión completa de la información.
- No es aplicable

Impreso en la Dirección de Difusión, Mercadeo y Cultura Estadística  
Departamento Administrativo Nacional de Estadística - DANE -  
Bogotá, D.C. - Colombia – Septiembre 2010