



PROSPERIDAD  
PARA TODOS

12 de marzo de 2014

## Comercio Exterior - Importaciones

Enero de 2014 (Preliminar)

### Contenido

Resumen

Introducción

1. Comportamiento general de las importaciones
2. Importaciones según grupos de productos a partir de la CUCI Rev. 3
3. Importaciones según país de origen
4. Importaciones según departamentos de destino
5. Comportamiento de la Balanza comercial

Ficha metodológica

Glosario

### Resumen

- ◆ En enero de 2014 las compras externas del país disminuyeron 6,6% con relación al mismo mes de 2013, al pasar de US\$5.185,1 millones CIF en 2013 a US\$4.844,1 millones CIF en 2014.
- ◆ La caída de las importaciones colombianas en este mes obedeció principalmente a la disminución de 6,3% en el grupo de manufacturas y de 18,8% en el grupo de productos agropecuarios, alimentos y bebidas. El comportamiento del primer grupo se explicó principalmente por la disminución de 74,4% en las compras de otro equipo de transporte con una contribución de -7,3 puntos porcentuales a la variación del grupo; el del segundo grupo, se explicó principalmente por las menores compras de cereales y preparados de cereales (-38,7%), pienso para animales (-23,4%) y semillas y frutos oleaginosos (-40,6%), con una contribución conjunta de -17,3 puntos porcentuales.
- ◆ Las importaciones del grupo de combustibles y productos de las industrias extractivas crecieron 1,3%, debido principalmente al aumento en las compras externas de gasolina para motores y otros aceites ligeros (35,5%) y de keroseno y otros aceites medianos, las cuales fueron contrarrestadas en gran parte por la disminución en las importaciones de gasóleos<sup>1</sup> (-18,7%).
- ◆ El 30,9% de las importaciones colombianas realizadas en enero de 2014 se originaron en Estados Unidos, 18,6% en China y 6,6% en México.
- ◆ En el mes de referencia, las importaciones originarias de Francia contribuyeron con -3,1 puntos porcentuales a la variación total de las importaciones, al pasar de US\$255,0 millones en enero de 2013 a US\$93,1 millones en el mismo mes de 2014. Esta disminución se explica fundamentalmente por las menores compras de productos de navegación aérea o espacial, que restaron 61,4 puntos porcentuales a la variación del país (-63,5%).
- ◆ En enero de 2014, la balanza comercial colombiana registró un superávit de US\$157,4 millones FOB. Los mayores superávits se registraron con India (US\$500,4 millones), España (US\$269,3 millones), Panamá (US\$214,3 millones), Venezuela (US\$202,3 millones) y Países Bajos (US\$146,9 millones). Los déficit más altos se presentaron con China (US\$310,9 millones) y México (US\$245,6 millones).



#### Director

Mauricio Perfetti del Corral

#### Subdirector

Diego Silva Ardila

#### Director de Metodología y Producción Estadística

Eduardo Efraín Freire Delgado

1 Corresponde principalmente a DIESEL de bajo contenido de azufre.



## Introducción

Las estadísticas de importaciones registran el ingreso legal de mercancías originarias de otro país o de una zona franca colombiana hacia el territorio aduanero nacional. Estas cifras se producen con base en las declaraciones de importación presentadas ante las diferentes administraciones de aduanas del país y se registran estadísticamente según la fecha de presentación ante las entidades financieras autorizadas para recaudar los tributos aduaneros. Las estadísticas de importaciones colombianas son producidas por la Dirección de Impuestos y Aduanas Nacionales (DIAN).

Las recomendaciones internacionales emitidas por Naciones Unidas y por la Comunidad Andina (CAN), establecen entre otros, los bienes que deben incluirse o excluirse de las estadísticas de comercio exterior de bienes. Para efectos de discutir y acordar aspectos metodológicos relacionados con las estadísticas de comercio exterior, en 1993 se creó en Colombia el Comité Interinstitucional en el cual participan no solo el DANE y la DIAN, sino también el Banco de la República y el Ministerio de Comercio, Industria y Turismo, y como entidades invitadas, el Ministerio de Hacienda y Crédito Público y Analex.

El DANE debe asegurar la veracidad e imparcialidad de la información básica y estratégica del país, y le compete garantizar la calidad de las estadísticas básicas con el fin de satisfacer las necesidades y exigencias de las personas, instituciones y organismos nacionales e internacionales dedicados a investigaciones relacionadas con la compra de mercancías al exterior.

Por todo lo anterior, a partir de mayo del 2013, y en concordancia con las mejoras en la estandarización de los resultados logrados en exportaciones, el DANE está publicando las estadísticas de importaciones colombianas agregadas en cuatro (4) grandes grupos definidos por la Organización Mundial de Comercio (OMC), basada en la Clasificación Uniforme del Comercio Internacional (CUCI Rev. 3): agropecuario, alimentos y bebidas, (que incluye productos alimenticios, animales vivos, tabaco, grasas y aceites, entre otros productos); combustibles y productos de las industrias extractivas, (incluye el petróleo crudo y sus derivados, carbón, entre otros); manufacturas (contiene productos químicos, maquinaria y equipo de transporte, entre otros) y otros sectores (incluye oro no monetario y productos no clasificados en las anteriores agrupaciones).

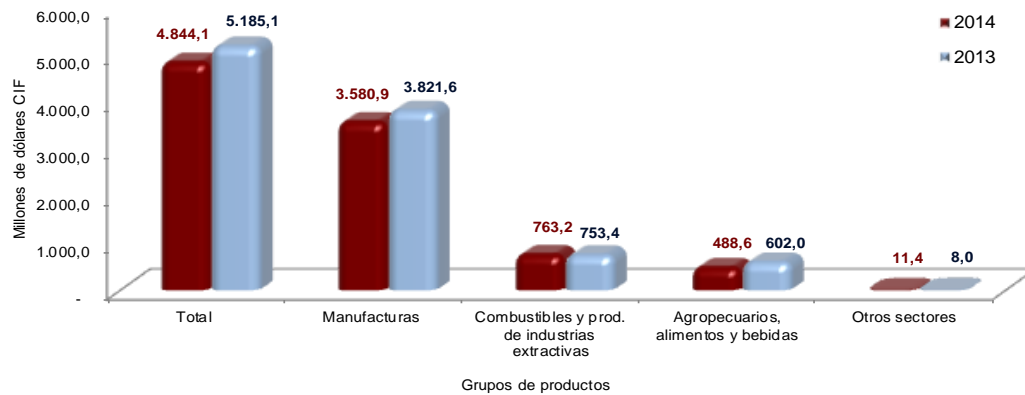
## 1. COMPORTAMIENTO GENERAL DE LAS IMPORTACIONES

### 1.1 Resultados generales

#### Enero de 2014

De acuerdo con las declaraciones de importación registradas ante la DIAN, en enero de 2014 las compras externas del país disminuyeron 6,6% con relación al mismo mes de 2013, al pasar de US\$5.185,1 millones CIF en 2013 a US\$4.844,1 millones CIF en 2014.

**Gráfico 1. Valor CIF de las importaciones  
Enero 2014/2013<sup>P</sup>**



Fuente: DIAN. Cálculos: DANE – COMEX  
<sup>P</sup> Cifra preliminar

La caída de las importaciones colombianas en este mes obedeció principalmente a la disminución de 6,3% en el grupo de manufacturas y de 18,8% en el grupo de productos agropecuarios, alimentos y bebidas.

**Cuadro 1. Variación del valor CIF de las importaciones  
Enero 2014/2013<sup>P</sup>**

| Principales grupos de productos (OMC)                       | Enero <sup>P</sup> |                             | 12 meses a enero |                             |
|---|--------------------|-----------------------------|------------------|-----------------------------|
|   | Variación (%)      | Contribución a la variación | Variación (%)    | Contribución a la variación |
| <b>Total</b>  | <b>-6,6</b>        | <b>-6,6</b>                 | <b>-1,4</b>      | <b>-1,4</b>                 |
| Agropecuarios, alimentos y bebidas <sup>1</sup>             | -18,8              | -2,2                        | -6,7             | -0,7                        |
| Combustibles y prod. de industrias extractivas <sup>2</sup> | 1,3                | 0,2                         | 7,9              | 0,9                         |
| Manufacturas <sup>3</sup>                                   | -6,3               | -4,6                        | -2,0             | -1,5                        |
| Otros sectores <sup>4</sup>                                 | 41,3               | 0,1                         | 7,4              | 0,0                         |

Fuente: DIAN. Cálculos: DANE – COMEX  
<sup>P</sup> Cifra preliminar

<sup>1</sup> Incluye las secciones de la CUCI 0, 1, 2 y 4, excluidos los capítulos 27 y 28  
<sup>2</sup> Incluye la sección 3 de la CUCI y los capítulos 27,28 y 68

<sup>3</sup> Incluye las secciones de la CUCI 5, 6, 7 y 8, excluidos el capítulo 68 y el grupo 891  
<sup>4</sup> Incluye la sección 9 de la CUCI y el grupo 891

## 2. IMPORTACIONES SEGÚN GRUPOS DE PRODUCTOS DE LA CLASIFICACIÓN UNIFORME DE COMERCIO INTERNACIONAL - CUCI Rev. 3

### Agropecuarios, alimentos y bebidas

Las compras de productos agropecuarios, alimentos y bebidas presentaron una disminución de 18,8% al pasar de US\$602,0 millones en enero de 2013 a US\$488,6 millones en el mismo mes de 2014. Este comportamiento se explicó principalmente por las menores compras de cereales y preparados de cereales (-38,7%), pienso para animales (-23,4%) y semillas y frutos oleaginosos (-40,6%), con una contribución conjunta de -17,3 puntos porcentuales. En contraste, las importaciones de aceites y grasas fijas de origen vegetal, en bruto, refinados o fraccionados (36,1%) y carne y preparados de carne (18,4%), aportaron en conjunto 3,2 puntos porcentuales a la variación del grupo.

**Cuadro 2. Variación de las importaciones del grupo OMC productos agropecuarios, alimentos y bebidas Enero 2014/2013<sup>P</sup>**

|          |          |   |              |              |              |  | Millones de dólares CIF |  |
|----------|----------|---|--------------|--------------|--------------|--|-------------------------|--|
| Sección  | Capítulo | Descripción   | 2014         | 2013         | Variación %  | Contribución a la variación de la agrupación | Participación 2014      |  |
|          |          | <b>Total</b>  | <b>488,6</b> | <b>602,0</b> | <b>-18,8</b> | <b>-18,8</b>                                 | <b>100,0</b>            |  |
| <b>0</b> |          | <b>Productos alimenticios y animales vivos</b>  | <b>343,9</b> | <b>460,8</b> | <b>-25,4</b> | <b>-19,4</b>                                 | <b>70,4</b>             |  |
|          | 04       | Cereales y preparados de cereales   | 113,4        | 185,1        | -38,7        | -11,9  | 23,2                    |  |
|          | 08       | Pienso para animales (excepto cereales sin moler)   | 68,9         | 89,9         | -23,4        | -3,5   | 14,1                    |  |
|          | 06       | Azúcares, preparados de azúcar y miel   | 12,3         | 23,2         | -46,9        | -1,8   | 2,5                     |  |
|          | 02       | Productos lácteos y huevos de aves  | 3,2          | 8,8          | -63,6        | -0,9   | 0,7                     |  |
|          | 05       | Legumbres y frutas  | 38,4         | 42,7         | -10,0        | -0,7   | 7,9                     |  |
|          | 07       | Café, té, cacao, especias y sus preparados  | 14,6         | 17,0         | -14,0        | -0,4   | 3,0                     |  |
|          | 03       | Pescado (no incluidos los mamíferos marinos), crustáceos, moluscos e invertebrados acuáticos y sus preparados                                 | 41,6         | 43,3         | -4,0         | -0,3   | 8,5                     |  |
|          | 09       | Productos y preparados comestibles diversos   | 32,4         | 33,8         | -4,0         | -0,2   | 6,6                     |  |
|          | 00       | Animales vivos no incluidos en el capítulo 03   | 0,7          | 1,4          | -51,3        | -0,1   | 0,1                     |  |
|          | 01       | Carne y preparados de carne   | 18,4         | 15,5         | 18,4         | 0,5  | 3,8                     |  |
| <b>1</b> |          | <b>Bebidas y tabacos</b>  | <b>14,6</b>  | <b>18,2</b>  | <b>-19,9</b> | <b>-0,6</b>                                  | <b>3,0</b>              |  |
|          | 12       | Tabaco y sus productos  | 3,0          | 7,3          | -59,8        | -0,7   | 0,6                     |  |
|          | 11       | Bebidas   | 11,6         | 10,9         | 6,9          | 0,1  | 2,4                     |  |
| <b>2</b> |          | <b>Materiales crudos no comestibles, excepto los combustibles</b>   | <b>63,5</b>  | <b>72,9</b>  | <b>-12,8</b> | <b>-1,6</b>                                  | <b>13,0</b>             |  |
|          | 22       | Semillas y frutos oleaginosos   | 17,1         | 28,8         | -40,6        | -1,9   | 3,5                     |  |
|          | 26       | Fibras textiles (excepto las mechas (tops) y otras formas de lana peinada) y sus desperdicios (no manufacturadas en hilados, hilos o tejidos) | 12,8         | 12,8         | -0,3         | 0,0  | 2,6                     |  |
|          | 25       | Pasta y desperdicios de papel   | 14,4         | 13,4         | 7,3          | 0,2  | 2,9                     |  |
|          |          | Demás   | 19,2         | 17,8         | 8,0          | 0,2  | 3,9                     |  |
| <b>4</b> |          | <b>Aceites, grasas y ceras de origen animal y vegetal</b>   | <b>66,5</b>  | <b>50,1</b>  | <b>32,7</b>  | <b>2,7</b>                                   | <b>13,6</b>             |  |
|          |          | Aceites y grasas fijos de origen vegetal, en bruto, refinados o fraccionados  | 62,2         | 45,7         | 36,1         | 2,7  | 12,7                    |  |
|          | 42       | Demás   | 4,3          | 4,4          | -2,1         | 0,0  | 0,9                     |  |

Fuente: DIAN. Cálculos: DANE - COMEX

<sup>P</sup> Cifra preliminar

### Combustibles y productos de las industrias extractivas

El incremento de 1,3% en las importaciones de combustibles y productos de las industrias extractivas, obedeció principalmente a las mayores compras externas de gasolina para motores y otros aceites ligeros (35,5%) y de keroseno y otros aceites medianos, las cuales fueron contrarrestadas en gran parte por la disminución en las importaciones de gasóleos (-18,7%).

El aumento en las compras de gasolina para motores y otros aceites ligeros (35,5%) se explicó principalmente por el incremento de Estados Unidos, con una contribución de 66,7 puntos porcentuales, y la disminución de las importaciones con origen en México (-100%), que restó 30,0 puntos porcentuales a esta variación.

**Cuadro 3. Variación de las importaciones del grupo OMC de combustibles y productos de las industrias extractivas Enero 2014/2013<sup>P</sup>**

|          |                     |   |              |              |              |  | Millones de dólares CIF |  |
|----------|---------------------|---|--------------|--------------|--------------|--|-------------------------|--|
| Sección  | Capítulo o subgrupo | Descripción   | 2014         | 2013         | Variación %  | Contribución a la variación de la agrupación | Participación 2014      |  |
|          |                     | <b>Total</b>  | <b>763,2</b> | <b>753,4</b> | <b>1,3</b>   | <b>1,3</b>                                   | <b>100,0</b>            |  |
| <b>2</b> |                     | <b>Materiales crudos no comestibles, excepto los combustibles</b>   | <b>15,9</b>  | <b>21,1</b>  | <b>-24,4</b> | <b>-0,7</b>                                  | <b>2,1</b>              |  |
|          | 28                  | Menas y desechos de metales   | 1,4          | 6,6          | -78,7        | -0,7   | 0,2                     |  |
|          | 27                  | Abonos en bruto, excepto los del capítulo 56, y minerales en bruto (excepto carbón, petróleo y piedras preciosas) | 14,5         | 14,5         | 0,3          | 0,0  | 1,9                     |  |
| <b>3</b> |                     | <b>Combustibles y lubricantes minerales y productos conexos</b>   | <b>677,0</b> | <b>658,9</b> | <b>2,7</b>   | <b>2,4</b>                                   | <b>88,7</b>             |  |
|          | 3341                | Gasolina para motores y otros aceites ligeros   | 263,3        | 194,3        | 35,5         | 9,2  | 34,5                    |  |
|          | 3342                | Keroseno y otros aceites medianos   | 27,6         | 1,3          | *            | 3,5  | 3,6                     |  |
|          | 3343                | Gasóleos (gas oils)   | 354,2        | 435,6        | -18,7        | -10,8  | 46,4                    |  |
|          |                     | Demás   | 31,9         | 27,7         | 14,9         | 0,5  | 4,2                     |  |
| <b>6</b> |                     | <b>Artículos manufacturados, clasificados principalmente según el material</b>                                    | <b>70,3</b>  | <b>73,4</b>  | <b>-4,2</b>  | <b>-0,4</b>                                  | <b>9,2</b>              |  |
|          | 68                  | Metales no ferrosos   | 70,3         | 73,4         | -4,2         | -0,4   | 9,2                     |  |

Fuente: DIAN. Cálculos: DANE - COMEX

<sup>P</sup> Cifra preliminar



## Manufacturas

Las importaciones de manufacturas en enero de 2014 disminuyeron 6,3% al pasar de US\$3.821,6 millones en enero de 2013 a US\$3.580,9 millones en el mismo mes de 2014. Este comportamiento se debió principalmente a las menores compras externas de otro equipo de transporte (-74,4%) que restaron 7,3 puntos porcentuales a la variación del grupo. Otros capítulos que contribuyeron negativamente a la variación del grupo fueron maquinaria y equipo industrial en general (-16,5%) y maquinarias especiales para determinadas industrias (-12,0%), los cuales restaron en conjunto 1,8 puntos porcentuales.

Las compras de aparatos y equipo para telecomunicaciones y para grabación y reproducción de sonido, con un incremento de 19,7% al pasar de US\$278,0 millones en enero de 2013 a US\$332,9 millones en el mismo mes del año 2014, lograron contrarrestar 1,4 puntos porcentuales de los resultados anteriores.

**Cuadro 4. Variación de las importaciones del grupo OMC de manufacturas  
Enero 2014/2013<sup>P</sup>**

|          |          |  |                |                |              |  | Millones de dólares CIF |  |
|----------|----------|--|----------------|----------------|--------------|--|-------------------------|--|
| Sección  | Capítulo | Descripción  | 2014           | 2013           | Variación %  | Contribución a la variación de la agrupación | Participación 2014      |  |
|          |          | <b>Total</b>   | <b>3.580,9</b> | <b>3.821,6</b> | <b>-6,3</b>  | <b>-6,3</b>                                  | <b>100,0</b>            |  |
| <b>5</b> |          | <b>Productos químicos y productos conexos, n.e.p.</b>  | <b>793,8</b>   | <b>789,6</b>   | <b>0,5</b>   | <b>0,1</b>                                   | <b>22,2</b>             |  |
|          | 57       | Plásticos en formas primarias  | 126,4          | 110,9          | 14,0         | 0,4  | 3,5                     |  |
|          | 59       | Materias y productos químicos, n.e.p   | 106,1          | 98,5           | 7,7          | 0,2  | 3,0                     |  |
|          | 54       | Productos medicinales y farmacéutico   | 173,3          | 167,2          | 3,6          | 0,2  | 4,8                     |  |
|          | 53       | Materias tintóreas, curtientes y colorantes  | 33,2           | 30,7           | 8,0          | 0,1  | 0,9                     |  |
|          | 55       | Aceites esenciales y resinosos y productos de perfumería; preparados de tocador y para pulir y limpiar   | 62,1           | 60,5           | 2,7          | 0,0  | 1,7                     |  |
|          | 58       | Plásticos en formas no primarias   | 42,2           | 41,6           | 1,4          | 0,0  | 1,2                     |  |
|          | 56       | Abonos (excepto los del grupo 272)   | 46,7           | 51,7           | -9,7         | -0,1   | 1,3                     |  |
|          | 52       | Productos químicos inorgánicos   | 27,2           | 33,4           | -18,7        | -0,2   | 0,8                     |  |
|          | 51       | Productos químicos orgánicos   | 176,8          | 195,1          | -9,4         | -0,5   | 4,9                     |  |
| <b>6</b> |          | <b>Artículos manufacturados, clasificados principalmente según el material</b>   | <b>652,3</b>   | <b>658,0</b>   | <b>-0,9</b>  | <b>-0,1</b>                                  | <b>18,2</b>             |  |
|          | 62       | Manufacturas de caucho, n.e.p.   | 72,7           | 80,9           | -10,2        | -0,2   | 2,0                     |  |
|          | 69       | Manufacturas de metales, n.e.p.  | 87,2           | 95,2           | -8,4         | -0,2   | 2,4                     |  |
|          | 64       | Papel, cartón y artículos de pasta de papel, de papel o de cartón  | 57,4           | 59,8           | -3,9         | -0,1   | 1,6                     |  |
|          | 61       | Cuero y manufacturas de cuero, n.e.p., y pieles finas curtidas   | 1,3            | 1,4            | -6,0         | 0,0  | 0,0                     |  |
|          | 63       | Manufacturas de corcho y de madera (excepto muebles)   | 20,5           | 18,8           | 9,0          | 0,0  | 0,6                     |  |
|          | 67       | Hierro y acero   | 232,5          | 228,9          | 1,6          | 0,1  | 6,5                     |  |
|          | 66       | Manufacturas de minerales no metálicos, n.e.p  | 64,0           | 60,2           | 6,3          | 0,1  | 1,8                     |  |
|          | 65       | Hilados, tejidos, artículos confeccionados de fibras textiles, n.e.p., y productos conexos   | 116,8          | 112,9          | 3,4          | 0,1  | 3,3                     |  |
| <b>7</b> |          | <b>Maquinaria y equipo de transporte</b>   | <b>1.762,3</b> | <b>2.005,1</b> | <b>-12,1</b> | <b>-6,4</b>                                  | <b>49,2</b>             |  |
|          | 79       | Otro equipo de transporte  | 95,5           | 373,0          | -74,4        | -7,3   | 2,7                     |  |
|          | 74       | Maquinaria y equipo industrial en general, n.e.p., y partes y piezas de máquinas, n.e.p.   | 229,7          | 275,2          | -16,5        | -1,2   | 6,4                     |  |
|          | 72       | Maquinarias especiales para determinadas industrias  | 182,6          | 207,6          | -12,0        | -0,7   | 5,1                     |  |
|          | 73       | Máquinas para trabajar metales   | 16,9           | 16,7           | 0,7          | 0,0  | 0,5                     |  |
|          | 75       | Máquinas de oficina y máquinas de procesamiento automático de datos  | 193,3          | 185,8          | 4,0          | 0,2  | 5,4                     |  |
|          | 78       | Vehículos de carretera (incluso aerodeslizadores)  | 441,8          | 431,4          | 2,4          | 0,3  | 12,3                    |  |
|          | 77       | Maquinaria, aparatos y artefactos eléctricos, n.e.p., y sus partes y piezas eléctricas (incluso las contrapartes no eléctricas, n.e.p., del equipo eléctrico de uso doméstico) | 180,8          | 165,0          | 9,6          | 0,4  | 5,0                     |  |
|          | 71       | Maquinaria y equipo generadores de fuerza  | 88,9           | 72,4           | 22,7         | 0,4  | 2,5                     |  |
|          | 76       | Aparatos y equipo para telecomunicaciones y para grabación y reproducción de sonido  | 332,9          | 278,0          | 19,7         | 1,4  | 9,3                     |  |
| <b>8</b> |          | <b>Artículos manufacturados diversos</b>   | <b>372,6</b>   | <b>369,0</b>   | <b>1,0</b>   | <b>0,1</b>                                   | <b>10,4</b>             |  |
|          | 87       | Instrumentos y aparatos profesionales, científicos y de control, n.e.p.  | 98,3           | 92,0           | 6,9          | 0,2  | 2,7                     |  |
|          | 83       | Artículos de viajes, bolsos de mano y otros artículos análogos para contener objetos   | 17,6           | 14,3           | 23,6         | 0,1  | 0,5                     |  |
|          | 84       | Prendas y accesorios de vestir   | 60,2           | 58,2           | 3,4          | 0,1  | 1,7                     |  |
|          | 81       | Edificios prefabricados; artefactos y accesorios sanitarios y para sistemas de conducción de aguas, calefacción y alumbrado, n.e.p.  | 11,4           | 10,1           | 12,7         | 0,0  | 0,3                     |  |
|          | 88       | Aparatos, equipos y materiales fotográficos y artículos de óptica, n.e.p., relojes   | 17,6           | 16,6           | 6,2          | 0,0  | 0,5                     |  |
|          | 82       | Muebles y sus partes; camas, colchones, somieres, cojines y artículos rellenos similares   | 24,5           | 24,4           | 0,4          | 0,0  | 0,7                     |  |
|          | 89       | Artículos manufacturados diversos, n.e.p.  | 120,4          | 121,5          | -0,9         | 0,0  | 3,4                     |  |
|          | 85       | Calzado  | 22,7           | 32,0           | -29,3        | -0,2   | 0,6                     |  |

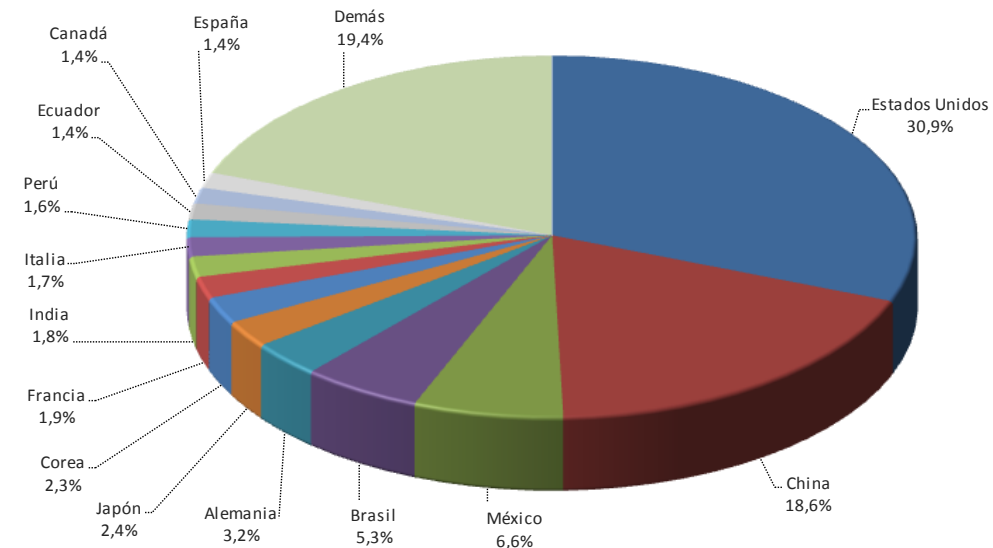
Fuente: DIAN. Cálculos: DANE – COMEX  
<sup>P</sup> Cifra preliminar

## 3. Importaciones según país de origen

### Enero de 2014

En el mes de enero del año 2014, las importaciones de Colombia originarias de Estados Unidos participaron con 30,9%; le siguieron las compras externas de China, México, Brasil, Alemania, Japón y Corea.

**Gráfico 2. Distribución porcentual del valor CIF de las importaciones, según países de origen Enero 2014<sup>P</sup>**



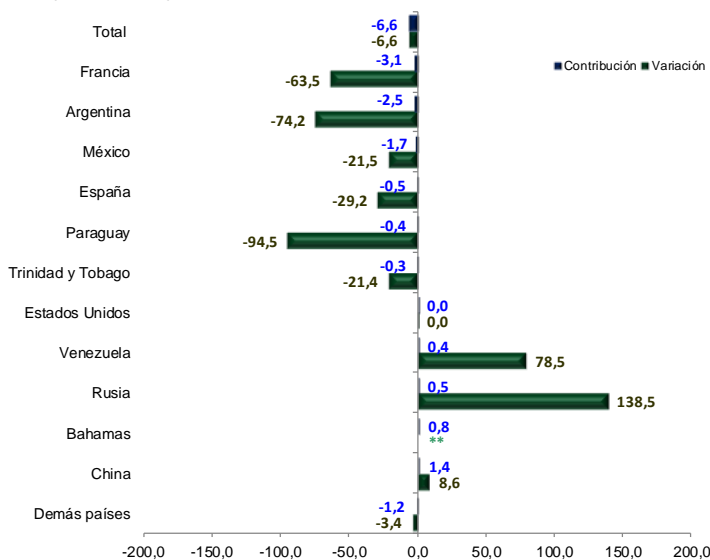
Fuente: DIAN. Cálculos: DANE – COMEX  
<sup>P</sup> Cifra preliminar

De acuerdo con su contribución a la variación total de las importaciones en el mes de enero (-6,6%), la disminución más importante se presentó en las compras originarias de Francia, al pasar de US\$255,0 millones en enero de 2013 a US\$93,1 millones en el mismo mes de 2014, y contribuir con -3,1 puntos porcentuales a dicha variación. La disminución de 63,5% en las importaciones de ese país, se explica fundamentalmente por las menores compras de productos de navegación aérea o espacial, que restaron 61,4 puntos porcentuales.

La segunda contribución negativa a la variación total de las importaciones la presentó Argentina, con una disminución de 74,2% y una contribución de -2,5 puntos porcentuales, ocasionado principalmente por las menores compras de cereales y residuos de las industrias alimentarias y alimentos para animales, que en conjunto restaron 65,4 puntos porcentuales a este resultado.

China presentó la contribución positiva más alta con 1,4 puntos porcentuales, al pasar de US\$828,8 millones en enero de 2013 a US\$899,8 millones en el mismo mes de 2014. Esto se explicó principalmente por el aumento en las importaciones de aparatos y material eléctrico, de grabación o imagen (27,6%), que aportaron 7,4 puntos porcentuales a la variación en las importaciones de ese país (8,6%).

**Gráfico 3. Comportamiento del valor CIF de las importaciones según país de origen Enero (2014/2013)<sup>P</sup>**



\*\* No es posible calcular la variación por no registrarse información para el año base.

Fuente: DIAN. Cálculos: DANE – COMEX

<sup>P</sup> Cifra preliminar

**Cuadro 5. Variación porcentual del valor CIF de las importaciones por país de origen y capítulos del arancel Enero (2014/2013)<sup>P</sup>**

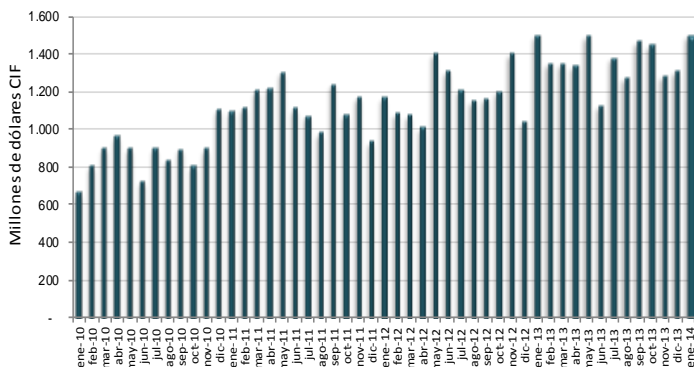
| Descripción   | Variación (%) | Contribución país |
|---|---------------|-------------------|
| <b>Francia</b>  |               |                   |
| Navegación aérea o espacial                               | -79,8         | -61,4             |
| Combustibles y aceites minerales y sus productos          | -93,0         | -4,5              |
| Vehículos, partes y accesorios                            | -46,7         | -0,7              |
| Calderas, máquinas y partes                               | 108,8         | 2,6               |
| Demás capítulos   | 3,6           | 0,5               |
| <b>Total</b>  | <b>-63,5</b>  | <b>-63,5</b>      |
| <b>Argentina</b>  |               |                   |
| Cereales  | -98,5         | -53,0             |
| Residuos industrias alimentarias. Alimentos para animales | -82,2         | -12,3             |
| Grasas y aceites animales o vegetales                     | -67,2         | -2,9              |
| Productos diversos de las industrias químicas             | 41,8          | 0,3               |
| Demás capítulos   | -23,9         | -6,2              |
| <b>Total</b>  | <b>-74,2</b>  | <b>-74,2</b>      |
| <b>México</b>   |               |                   |
| Combustibles y aceites minerales y sus productos          | -97,9         | -14,4             |
| Fundición, hierro y acero                                 | -41,3         | -4,6              |
| Aparatos y material eléctrico, de grabación o imagen      | -12,2         | -2,1              |
| Calderas, máquinas y partes                               | 14,4          | 1,4               |
| Demás capítulos   | -3,8          | -1,8              |
| <b>Total</b>  | <b>-21,5</b>  | <b>-21,5</b>      |
| <b>China</b>  |               |                   |
| Aparatos y material eléctrico, de grabación o imagen      | 27,6          | 7,4               |
| Vehículos, partes y accesorios                            | 54,3          | 1,6               |
| Instrumentos y aparatos de óptica, fotografía,            | 33,7          | 0,6               |
| Fundición, hierro y acero                                 | -28,8         | -0,9              |
| Demás capítulos   | -0,3          | -0,2              |
| <b>Total</b>  | <b>8,6</b>    | <b>8,6</b>        |

Fuente: DIAN. Cálculos: DANE – COMEX

<sup>P</sup> Cifra preliminar

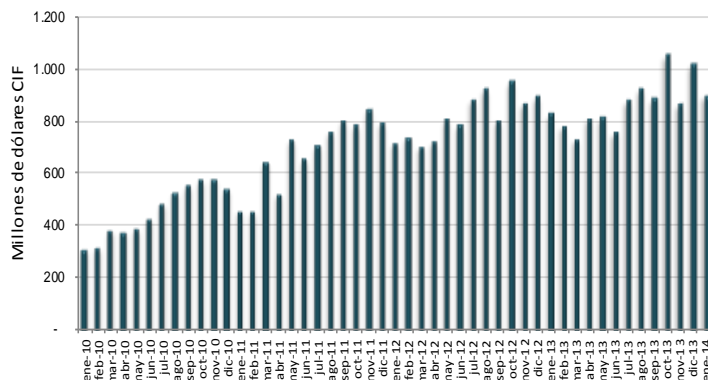
## Evolución de las importaciones mensuales por principales países de origen

**Gráfico 4. Importaciones originarias de Estados Unidos 2010 - 2014 (Enero)<sup>P</sup>**



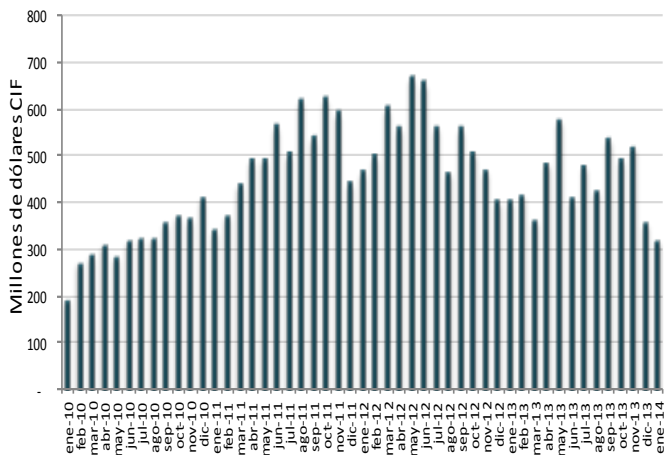
Fuente: DIAN. Cálculos: DANE - COMEX  
<sup>P</sup> Cifra preliminar

**Gráfico 5. Importaciones originarias de China 2010 - 2014 (Enero)<sup>P</sup>**



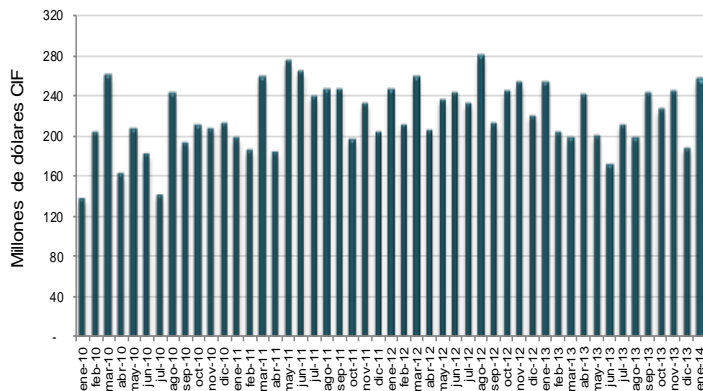
Fuente: DIAN. Cálculos: DANE - COMEX  
<sup>P</sup> Cifra preliminar

**Gráfico 6. Importaciones originarias de México 2010 - 2014 (Enero)<sup>P</sup>**



Fuente: DIAN. Cálculos: DANE - COMEX  
<sup>P</sup> Cifra preliminar

**Gráfico 7. Importaciones originarias de Brasil 2010 - 2014 (Enero)<sup>P</sup>**



Fuente: DIAN. Cálculos: DANE - COMEX  
<sup>P</sup> Cifra preliminar



## Importaciones originarias de los países de la Comunidad Andina

Durante el mes de enero de 2014, las compras colombianas realizadas a los países de la Comunidad Andina crecieron 3,6%, como resultado del aumento en las importaciones originarias de Bolivia (52,3%). En contraste, las importaciones originarias de Ecuador y Perú disminuyeron 8,9% y 5,9%, respectivamente.

**Cuadro 6. Importaciones originarias de la Comunidad Andina, según capítulos del arancel**

Enero 2014/2013<sup>P</sup>

Millones de dólares CIF

| Descripción   | 2014         | 2013         | Variación % | Contribución país | Contribución CAN | Participación país 2014 | Participación CAN 2014 |
|---|--------------|--------------|-------------|-------------------|------------------|-------------------------|------------------------|
| <b>Comunidad Andina</b>                               | <b>200,2</b> | <b>193,3</b> | <b>3,6</b>  |                   |                  | <b>3,6</b>              | <b>100,0</b>           |
| <b>Bolivia</b>  | <b>54,0</b>  | <b>35,5</b>  | <b>52,3</b> | <b>52,3</b>       | <b>9,6</b>       | <b>100,0</b>            | <b>27,0</b>            |
| Residuos industrias alimentarias.                     | 21,1         | 5,2          | 306,4       | 44,8              | 8,2              | 39,1                    | 10,5                   |
| Alimentos para animales                               | 15,9         | 12,6         | 25,9        | 9,2               | 1,7              | 29,4                    | 7,9                    |
| Grasas y aceites animales o vegetales                 | 4,5          | 2,5          | 79,7        | 5,6               | 1,0              | 8,3                     | 2,2                    |
| Azúcares y artículos confitería                       | 0,4          | 1,6          | -77,5       | -3,5              | -0,6             | 0,7                     | 0,2                    |
| Bebidas, líquidos alcohólicos y vinagre               | 12,2         | 13,6         | -10,1       | -3,9              | -0,7             | 22,6                    | 6,1                    |
| Demás   |              |              |             |                   |                  |                         |                        |
| <b>Perú</b>   | <b>76,5</b>  | <b>81,4</b>  | <b>-5,9</b> | <b>-5,9</b>       | <b>-2,5</b>      | <b>100,0</b>            | <b>38,2</b>            |
| Café, té, yerba mate y especias                       | 0,9          | 4,9          | -81,0       | -4,9              | -2,1             | 1,2                     | 0,5                    |
| Cobre y sus manufacturas                              | 19,1         | 22,3         | -14,3       | -3,9              | -1,6             | 24,9                    | 9,5                    |
| Bebidas, líquidos alcohólicos y vinagre               | 2,2          | 4,6          | -51,7       | -2,9              | -1,2             | 2,9                     | 1,1                    |
| Grasas y aceites animales o vegetales                 | 4,7          | 0,5          | 828,5       | 5,2               | 2,2              | 6,2                     | 2,4                    |
| Demás   | 49,6         | 49,1         | 1,0         | 0,6               | 0,2              | 64,8                    | 24,8                   |
| <b>Ecuador</b>  | <b>69,6</b>  | <b>76,5</b>  | <b>-8,9</b> | <b>-8,9</b>       | <b>-3,5</b>      | <b>100,0</b>            | <b>34,8</b>            |
| Grasas y aceites animales o vegetales                 | 5,2          | 9,4          | -44,8       | -5,5              | -2,2             | 7,4                     | 2,6                    |
| Preparaciones de carne, pescado, crustáceos, moluscos | 10,1         | 13,0         | -22,7       | -3,9              | -1,5             | 14,5                    | 5,0                    |
| Vehículos, partes y accesorios                        | 5,8          | 8,7          | -32,6       | -3,7              | -1,5             | 8,4                     | 2,9                    |
| Papel, cartón y sus manufacturas                      | 4,0          | 2,3          | 72,5        | 2,2               | 0,9              | 5,7                     | 2,0                    |
| Demás   | 44,6         | 43,1         | 3,4         | 1,9               | 0,8              | 64,0                    | 22,3                   |

Fuente: DIAN. Cálculos: DANE - COMEX

<sup>P</sup> Cifra preliminar

## 4. Importaciones según departamentos de destino

### Enero de 2014

La disminución de las importaciones con destino a Antioquia (-21,8%), Cundinamarca (-16,4%) y La Guajira (-46,0%) explicó -6,0 puntos porcentuales del resultado de las importaciones en el mes. Por el contrario, Bogotá, D.C. (3,0%) y Santander (7,5%) aportaron 1,5 puntos porcentuales a la variación.

**Cuadro 7. Variación porcentual del valor CIF de las importaciones según departamento de destino Enero 2014/2013<sup>P</sup>**

| Departamentos       | Variación (%) | Contribución | Participación 2014 |
|---------------------|---------------|--------------|--------------------|
| <b>Total</b>        | <b>-6,6</b>   | <b>-6,6</b>  | <b>100,0</b>       |
| Antioquia           | -21,8         | -3,2         | 12,2               |
| Cundinamarca        | -16,4         | -1,6         | 8,6                |
| La Guajira          | -46,0         | -1,2         | 1,5                |
| Atlántico           | -11,4         | -0,6         | 5,0                |
| Meta                | -87,2         | -0,6         | 0,1                |
| Cesar               | -53,4         | -0,3         | 0,3                |
| Huila               | 208,2         | 0,1          | 0,2                |
| Santander           | 7,5           | 0,1          | 1,9                |
| Bogota, D.C.        | 3,0           | 1,4          | 51,4               |
| Demás departamentos | -4,1          | -0,8         | 18,9               |

Fuente: DIAN. Cálculos: DANE - COMEX

<sup>P</sup> Cifra preliminar

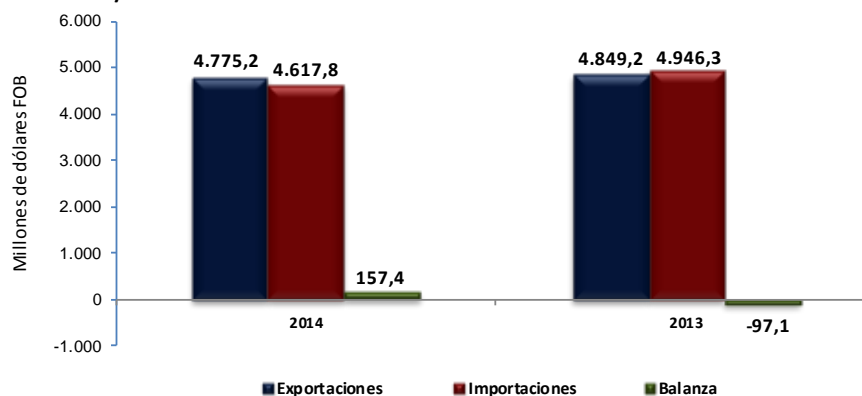
## 5. COMPORTAMIENTO GENERAL DE LA BALANZA COMERCIAL

### Enero de 2014

En este mes se registró un superávit en la balanza comercial colombiana de US\$157,4 millones FOB.

**Gráfico 8. Balanza comercial**

**Enero 2014/2013<sup>P</sup>**



Fuente: DANE, DIAN. Cálculos: DANE - COMEX

<sup>P</sup> Cifra preliminar

Los mayores superávits se registraron con India, España y Panamá. Los déficits más altos se presentaron con China y México.

**Cuadro 8. Balanza comercial, según países**

**Enero 2014/2013<sup>P</sup>**

| PAÍS            | Balanza Comercial       |              |
|-----------------|-------------------------|--------------|
|                 | Millones de dólares FOB |              |
|                 | 2014                    | 2013         |
| <b>Total</b>    | <b>157,4</b>            | <b>-97,1</b> |
| India           | 500,4                   | 56,9         |
| España          | 269,3                   | 79,7         |
| Panamá          | 214,3                   | 315,3        |
| Venezuela       | 202,3                   | 130,7        |
| Países Bajos    | 146,9                   | 302,5        |
| Reino Unido     | 99,4                    | 80,9         |
| Aruba           | 81,2                    | 41,4         |
| Israel          | 57,7                    | 7,6          |
| Francia         | -85,6                   | -243,8       |
| Corea           | -93,5                   | -89,5        |
| Alemania        | -118,3                  | -131,0       |
| Brasil          | -143,2                  | -129,0       |
| Estados Unidos  | -160,5                  | -58,4        |
| México          | -245,6                  | -351,3       |
| China           | -310,9                  | -46,1        |
| Resto de países | -256,4                  | -62,9        |

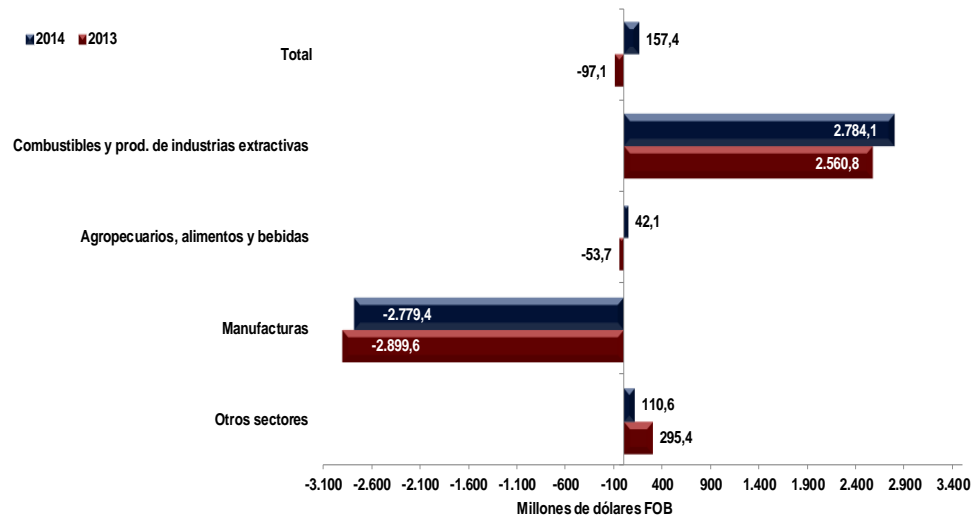
Fuente: DANE, DIAN. Cálculos: DANE - COMEX

<sup>P</sup> Cifra preliminar

## 5.1 Balanza comercial según grupos de productos OMC

Para el mes de enero de 2014 se registró un superávit comercial de US\$157,4 millones FOB. El superávit del grupo de combustibles y productos de las industrias extractivas fue de US\$2.784,1 millones, cifra superior en US\$223,3 millones a la del año 2013; por su parte, el déficit del grupo de manufacturas (US\$2.779,4 millones) disminuyó en US\$120,2 millones con relación a enero de 2013.

**Gráfico 9. Balanza comercial, por grupos de productos OMC**  
Enero 2014 / 2013<sup>P</sup>



Fuente: DANE, DIAN. Cálculos: DANE - COMEX  
<sup>P</sup> Cifra preliminar

## 5.2 Balanza comercial según países

### Enero de 2014

India fue el país que presentó el mayor aumento en el superávit comercial en enero del año 2014 en comparación con 2013 (US\$443,5 millones). Esto se explica fundamentalmente por el aumento en las exportaciones de petróleo, productos derivados del petróleo y productos conexos (US\$465,4).

**Cuadro 9. Balanza comercial, por países**  
Enero 2014/ 2013<sup>P</sup>

| PAÍS                                | Balanza Comercial       |               |                        |        |
|-------------------------------------|-------------------------|---------------|------------------------|--------|
|                                     | Millones de dólares FOB |               |                        |        |
|                                     | 2014                    | 2013          | Diferencia 2014 - 2013 |        |
| <b>Total</b>                        | <b>157,4</b>            | <b>-97,1</b>  | <b>254,5</b>           |        |
| Países con superávit comercial 2014 | India                   | 500,4         | 56,9                   | 443,5  |
|                                     | España                  | 269,3         | 79,7                   | 189,6  |
|                                     | Panamá                  | 214,3         | 315,3                  | -101,0 |
|                                     | Venezuela               | 202,3         | 130,7                  | 71,6   |
|                                     | Países Bajos            | 146,9         | 302,5                  | -155,6 |
|                                     | Reino Unido             | 99,4          | 80,9                   | 18,6   |
|                                     | Aruba                   | 81,2          | 41,4                   | 39,8   |
|                                     | Israel                  | 57,7          | 7,6                    | 50,1   |
| Ecuador                             | 52,8                    | 62,8          | -10,1                  |        |
| Países con déficit comercial 2014   | Corea                   | -93,5         | -89,5                  | -4,0   |
|                                     | Alemania                | -118,3        | -131,0                 | 12,7   |
|                                     | Brasil                  | -143,2        | -129,0                 | -14,2  |
|                                     | Estados Unidos          | -160,5        | -58,4                  | -102,1 |
|                                     | México                  | -245,6        | -351,3                 | 105,7  |
|                                     | China                   | -310,9        | -46,1                  | -264,8 |
| <b>Resto de países</b>              | <b>-394,8</b>           | <b>-369,6</b> | <b>-25,3</b>           |        |

Fuente: DANE, DIAN. Cálculos: DANE - COMEX  
<sup>P</sup> Cifra preliminar

## FICHA METODOLÓGICA

**Objetivo:** Presentar la información estadística sobre importaciones correspondiente al mes de enero de 2014, comparada con las cifras del mismo período del año inmediatamente anterior.

**Tipo de investigación:** Documentos administrativos.

**Fuentes de información:** DIAN, a partir de las declaraciones de importación.

**Periodicidad:** mensual.

**Cobertura:** Nacional.

### Principales términos utilizados:

- Importaciones: Es la introducción legal de mercancías procedentes de otros países o de una zona franca industrial colombiana, al resto del territorio aduanero nacional. Estas cifras se producen según la fecha de presentación de las declaraciones de importación ante las entidades financieras autorizadas para recaudar los tributos aduaneros.
- Valor CIF (Cost, Insurance, Freight, es decir, costo, seguro y flete): Es el precio total de la mercancía que incluye en su valor, los costos por seguros y fletes.
- Valor FOB (Free On Board): Corresponde al precio de venta de los bienes embarcados a otros países, puestos en el medio de transporte, sin incluir valor de seguro y fletes.
- País de origen: Es aquel donde se cultivaron los productos agrícolas, se extrajeron los minerales o se fabricaron los artículos manufacturados total o parcialmente, pero en este último caso, el país de origen es el que ha completado la última fase del proceso de fabricación para que el producto adopte su forma final.

### Variaciones analizadas

- Variación acumulada en lo corrido del año: Variación porcentual calculada entre lo transcurrido desde enero hasta el mes de referencia del año (enero - hasta i,t), y lo transcurrido en igual período del año inmediatamente anterior (enero - hasta i,t-1).
- Variación anual: Variación porcentual calculada entre el mes del año en referencia (i,t) y el mismo mes del año inmediatamente anterior (i,t-1).
- Variación acumulada anual: Variación porcentual calculada entre el acumulado de los últimos doce meses, con relación al mes del año en referencia (i,t) y el acumulado de igual período del año inmediatamente anterior (i,t-1).

Contribución a la variación: Variación porcentual del período de referencia multiplicada por la participación porcentual del período inmediatamente anterior al de referencia.

### Convenciones

- <sup>P</sup> Cifra preliminar de avance por falta de cobertura total y/o revisión completa de la información.
- N/A: No aplica

Impreso en la Dirección de Difusión, Mercadeo y Cultura Estadística  
Departamento Administrativo Nacional de Estadística - DANE - COMEX -  
Bogotá, D.C. - Colombia – Marzo 2014