





## COMERCIO EXTERIOR – IMPORTACIONES Y BALANZA COMERCIAL Enero de 2012

### Contenido

- 
- 1. Comportamiento general de las importaciones**
- 1.1 Importaciones según capítulos del arancel
  - 1.2 Importaciones según país de origen
  - 1.3 Principales productos importados según países de origen
  - 1.4 Importaciones según uso o destino económico
  - 1.5 Importaciones según departamentos de destino
- 
- 2. Comportamiento de la Balanza comercial**

**Director**  
Jorge Bustamante R.

**Subdirector**  
Christian R. Jaramillo H.

**Director de Metodología y Producción Estadística**  
Eduardo Efraín Freire Delgado

### Resumen

- **En enero de 2012, las importaciones colombianas crecieron 17,3% con relación a igual mes de 2011, al pasar de US\$3.769,1 millones CIF a US\$4.420,5 millones CIF.**
- **Las compras externas de calderas, máquinas y partes representaron 13,5% del total de las importaciones realizadas durante el primer mes del año 2012. Le siguen en su orden las compras de combustibles, aceites minerales y sus productos con 13,0%; vehículos, partes y accesorios con 11,7%; y aparatos y material eléctrico, de grabación o imagen con 8,4%.**
- **El 26,9% de las importaciones colombianas en enero de 2012 se originaron en Estados Unidos, 16,0% en China y 10,5% en México.**
- **Las importaciones originarias de China, contribuyeron con 6,6 puntos porcentuales a la variación total del mes, al pasar de US\$458,4 millones en enero de 2011 a US\$706,8 millones en enero de 2012. Este crecimiento se explica en parte por las mayores compras externas de aparatos y material eléctrico (54,9%) y calderas, máquinas y partes (36,7%).**
- **Bogotá, D.C concentró el 50,3% del valor CIF de las importaciones realizadas por el país durante el mes de enero de 2012, seguido por Antioquia 11,1%, Cundinamarca 9,9%, Valle del Cauca 7,8% y Bolívar 6,6%.**

## 1. COMPORTAMIENTO GENERAL DE LAS IMPORTACIONES

En enero de 2012, las importaciones colombianas alcanzaron un valor de US\$4.420,5 millones CIF.

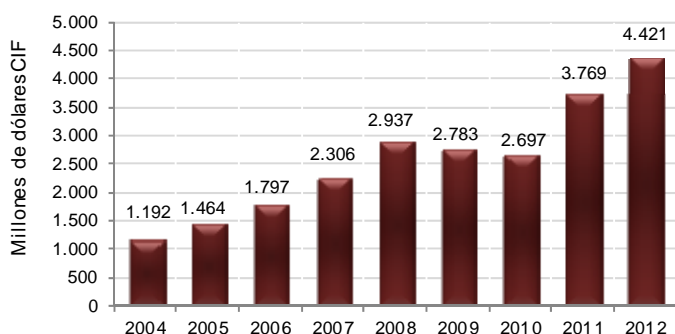
**Tabla 1**  
Variación porcentual del valor CIF de las importaciones  
Total nacional

Período	2012	2011	2010	2009	2008	2007
Enero	17,3	39,8	-3,1	-5,2	27,4	28,3
Últimos 12 meses	32,5	27,3	-17,0	17,9	25,7	23,8

Fuente: DIAN. Cálculos DANE - COMEX

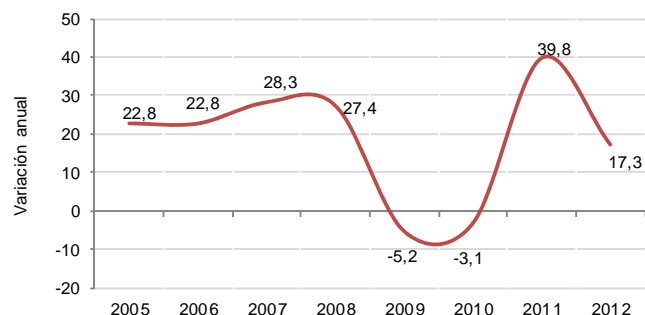
De acuerdo con las declaraciones de importación registradas por la DIAN, durante el primer mes de 2012 las compras externas de Colombia crecieron 17,3% comparadas con las realizadas en el mismo período de 2011, al pasar de US\$3.769,1 millones CIF a US\$4.420,5 millones CIF.

**Gráfico 1**  
Valor CIF de las importaciones  
Enero (2004 – 2012)



Fuente: DIAN. Cálculos DANE - COMEX

**Gráfico 2**  
Variación anual del valor CIF de las importaciones  
Enero (2005 – 2012)



Fuente: DIAN. Cálculos DANE - COMEX

Las compras externas de calderas, máquinas y partes representaron 13,5% del total de las importaciones realizadas durante el primer mes del año 2012. Le siguen en su orden las compras de combustibles, aceites minerales y sus productos con 13,0%, vehículos, partes y accesorios con 11,7% y, aparatos y material eléctrico, de grabación o imagen con 8,4% (Cuadro 1).

**Tabla 2**  
Distribución porcentual de las principales importaciones, según capítulos de arancel  
Enero (2012 – 2011)

Descripción	2012		Descripción	2011	
	Millones de dólares CIF	Participación (%)		Millones de dólares CIF	Participación (%)
<b>Total</b>	<b>4.421</b>	<b>100,0</b>	<b>Total</b>	<b>3.769</b>	<b>100,0</b>
Calderas, máquinas y partes	597	13,5	Calderas, máquinas y partes	549	14,6
Combustibles, aceites minerales y sus productos	575	13,0	Vehículos, partes y accesorios	412	10,9
Vehículos, partes y accesorios	519	11,7	Aparatos y material eléctrico, de grabación o imagen	339	9,0
Aparatos y material eléctrico, de grabación o imagen	372	8,4	Combustibles, aceites minerales y sus productos	277	7,3
Productos químicos orgánicos	194	4,4	Cereales	166	4,4
Materias plásticas y manufacturas	184	4,2	Productos químicos orgánicos	165	4,4
Productos farmacéuticos	133	3,0	Materias plásticas y manufacturas	162	4,3
Fundición, hierro y acero	127	2,9	Navegación aérea o espacial	137	3,6
Manufactura de fundición, de hierro o acero	117	2,6	Productos farmacéuticos	133	3,5
Instrumentos y aparatos de óptica, fotografía, cinematografía	115	2,6	Fundición, hierro y acero	124	3,3
Navegación aérea o espacial	108	2,4	Instrumentos y aparatos de óptica y fotografía	102	2,7
Instrumentos y aparatos de óptica y fotografía	99	2,2	Manufactura de fundición, de hierro o acero	93	2,5
Caucho y manufacturas	99	2,2	Caucho y manufacturas	85	2,2
Productos diversos de las industrias químicas	72	1,6	Grasas y aceites animales o vegetales	61	1,6
Demás capítulos	1.110	25,1	Demás capítulos	964	25,6

Fuente: DIAN. Cálculos: DANE - COMEX

El 26,9% de las importaciones colombianas en enero de 2012 se originaron en Estados Unidos. Los principales productos importados de ese país, fueron: aceites de petróleo o material bituminoso, excepto los aceites crudos (33,0%), las demás aeronaves (por ejemplo: helicópteros, aviones) (3,2%); y topadoras frontales, topadoras angulares, niveladoras, palas mecánicas, excavadoras, cargadoras, palas cargadoras, compactadoras y apisonadoras (2,9%).

**Tabla 3**  
Distribución porcentual de las principales importaciones, según país de origen  
Total nacional  
Enero (2012 - 2011)

País	Millones de dólares CIF	Part (%)	País	Millones de dólares CIF	Part (%)
<b>2012</b>			<b>2011</b>		
Estados Unidos	1.190	26,9	Estados Unidos	1.097	29,1
China	707	16,0	China	458	12,2
México	466	10,5	México	345	9,1
Brasil	234	5,3	Brasil	199	5,3
Alemania	153	3,5	Alemania	144	3,8
Argentina	139	3,2	Japón	124	3,3
Japón	139	3,1	Argentina	120	3,2
Trinidad y Tobago	94	2,1	Ecuador	83	2,2
India	89	2,0	Colombia	81	2,2
Corea	89	2,0	Corea	78	2,1
Ecuador	85	1,9	Francia	70	2,1
Canadá	80	1,8	Perú	66	1,9
Demás países	956	21,6	Demás países	904	23,6

Fuente: DIAN Cálculos DANE - COMEX

**Tabla 4**  
Variación porcentual del valor CIF de las importaciones por capítulos del arancel y países de origen  
Total nacional  
Enero (2012/2011)

Descripción	Variación	Contribución
<b>Estados Unidos</b>		
Combustibles, aceites minerales y sus productos	89,8	17,0
Abonos	438,1	1,6
Aparatos de óptica, fotografía, cinematografía	19,8	0,8
Cereales	-78,0	-2,9
Demás capítulos	-10,8	-7,9
<b>Total</b>	<b>8,5</b>	<b>8,5</b>
<b>China</b>		
Aparatos y material eléctrico	54,9	11,7
Calderas, máquinas y partes	36,7	8,6
Vehículos, partes y accesorios	117,8	4,6
Manufactura de fundición, de hierro o acero	97,8	4,2
Fundición, hierro y acero	380,2	3,8
Demás capítulos	46,3	21,3
<b>Total</b>	<b>54,2</b>	<b>54,2</b>
<b>México</b>		
Vehículos, partes y accesorios	129,1	29,4
Combustibles, aceites minerales y sus productos	7399,0	15,5
Productos químicos orgánicos	81,8	2,6
Productos químicos inorgánicos	118,0	0,7
Demás capítulos	-17,6	-12,9
<b>Total</b>	<b>35,3</b>	<b>35,3</b>
<b>Brasil</b>		
Navegación aérea o espacial	31235,3	11,3
Vehículos, partes y accesorios	81,3	5,4
Productos químicos orgánicos	141,1	5,0
Aluminio y sus manufacturas	67,6	2,1
Fundición, hierro y acero	-76,0	-11,4
Demás capítulos	7,5	5,4
<b>Total</b>	<b>17,8</b>	<b>17,8</b>

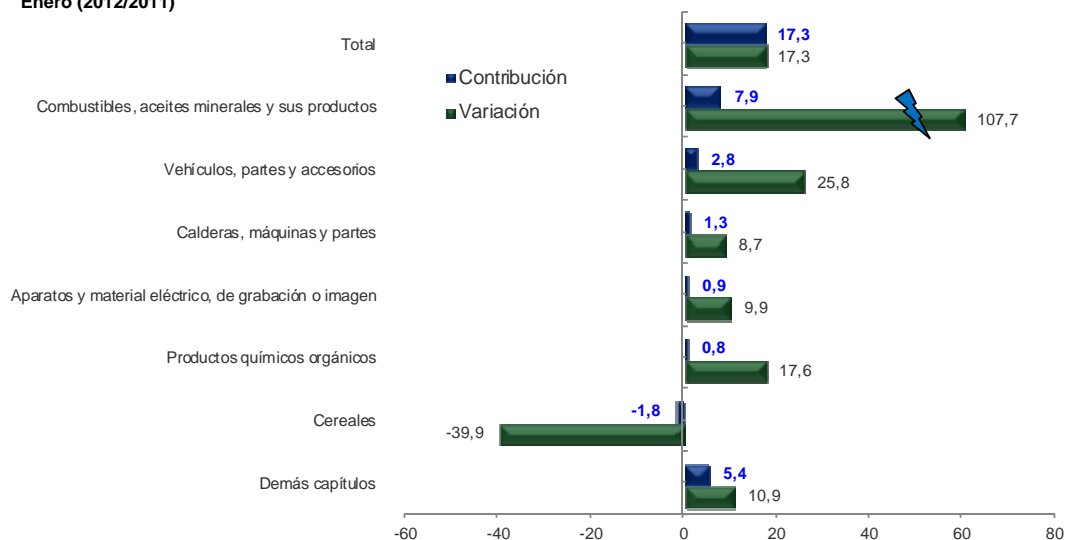
Fuente: DIAN Cálculos DANE - COMEX

## 1.1 Importaciones según capítulos del arancel

### Enero 2012

Según capítulos de arancel de aduanas, los principales causantes del aumento total de las importaciones en el mes de enero fueron: combustibles, aceites minerales y sus productos (capítulo 27), con un aumento de 107,7%; vehículos, partes y accesorios (capítulo 87), que presentaron un crecimiento de 25,8%, al pasar de US\$412,2 millones en enero de 2011 a US\$518,6 millones en enero de 2012; y calderas, máquinas y partes (capítulo 84) con 8,7%.

**Gráfico 3**  
Comportamiento del valor CIF de las importaciones según capítulos del arancel  
Total nacional  
Enero (2012/2011)



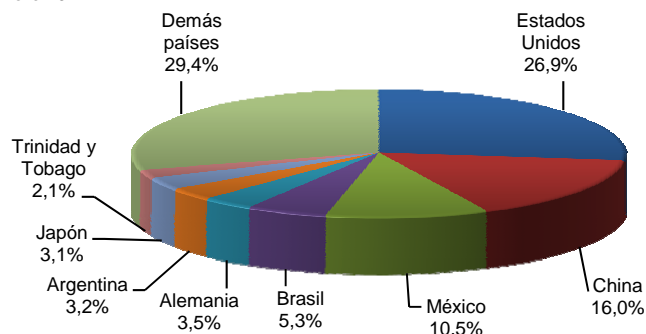
Fuente: DIAN Cálculos DANE - COMEX

## 1.2 Importaciones según país de origen

### Enero 2012

De acuerdo con las declaraciones de importación, las mercancías compradas por Colombia originarias de Estados Unidos participaron con 26,9% del total registrado en el período de análisis; China participó con 16,0%, México con 10,5%, Brasil con 5,3%, Alemania con 3,5%, Argentina con 3,2%, Japón con 3,1%, y Trinidad y Tobago con 2,1%.

**Gráfico 4**  
Distribución porcentual del valor CIF de las importaciones, según países de origen  
Total nacional  
Enero 2012

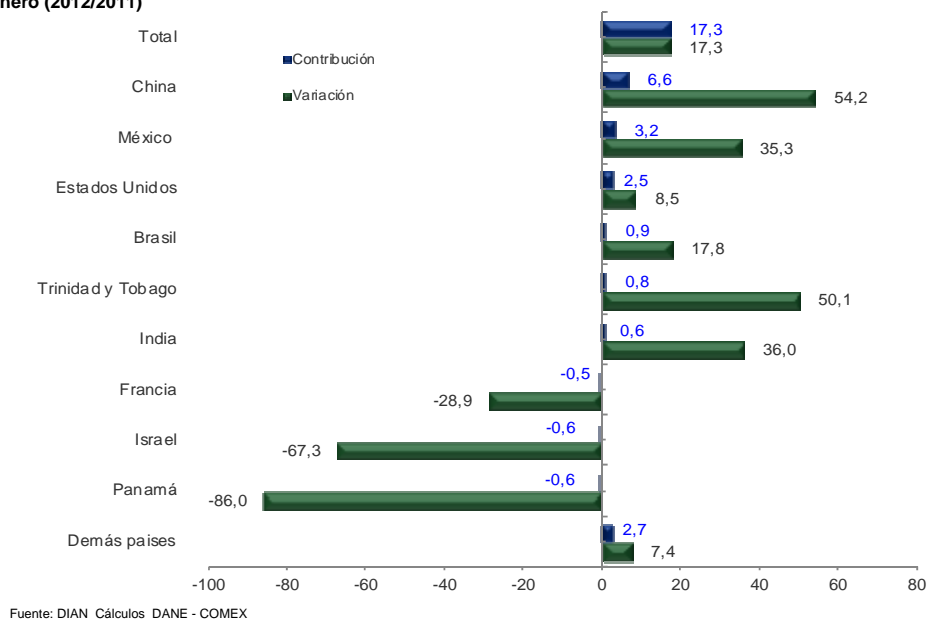


Fuente: DIAN Cálculos DANE - COMEX

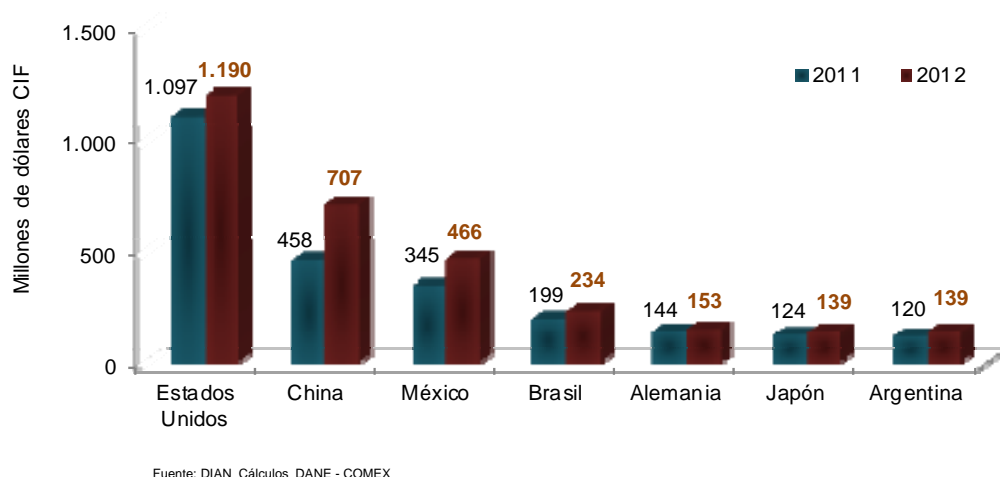
Por país de origen, y de acuerdo con su contribución a la variación total de las importaciones (17,3%), el aumento más importante se presentó en los productos originarios de China (54,2%), que pasaron de US\$458,4 millones en enero de 2011 a US\$706,8 millones en enero de 2012, y contribuir con 6,6 puntos porcentuales a dicha variación. Este crecimiento se explica en parte por las mayores compras externas de aparatos y material eléctrico (54,9%) y calderas, máquinas y partes (36,7%).

El segundo incremento más importante lo registraron las importaciones provenientes de México (35,3%), ocasionado principalmente por las mayores compras de vehículos, partes y accesorios (129,1%) y combustibles, aceites minerales y sus productos (7.399,0%) (Tabla 4).

**Gráfico 5**  
Comportamiento del valor CIF de las importaciones según país de origen  
Total nacional  
Enero (2012/2011)

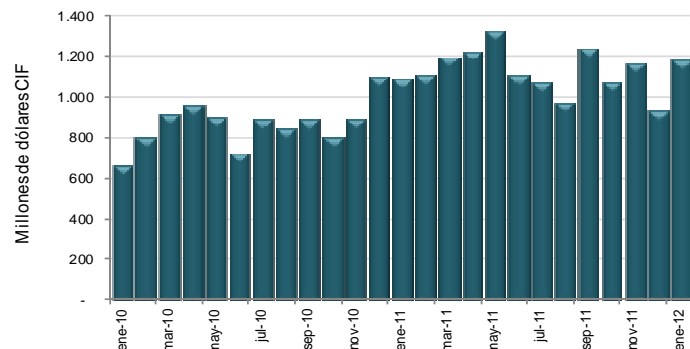


**Gráfico 6**  
Valor CIF de las importaciones, según principales países de origen  
Total nacional  
Enero (2012/2011)



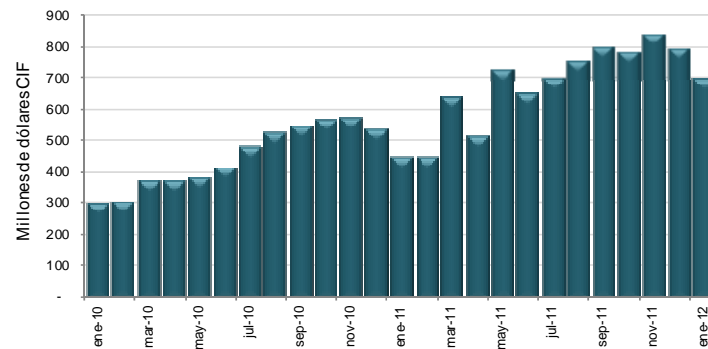
## Evolución de las importaciones mensuales por principales países de origen

**Gráfico 7**  
Importaciones originarias Estados Unidos  
Total nacional  
2010 - 2012 (Enero)



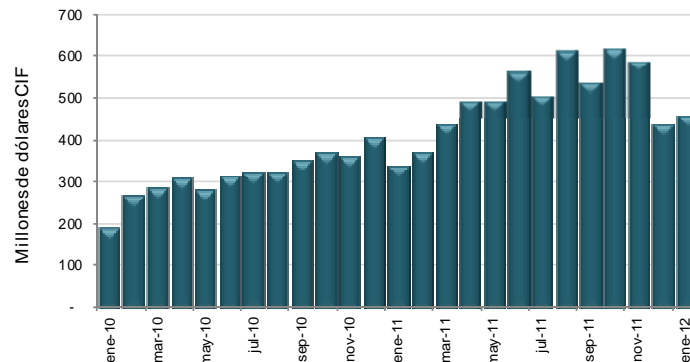
Fuente: DIAN Cálculos DANE - COMEX

**Gráfico 8**  
Importaciones originarias de China  
Total nacional  
2010 - 2012 (Enero)



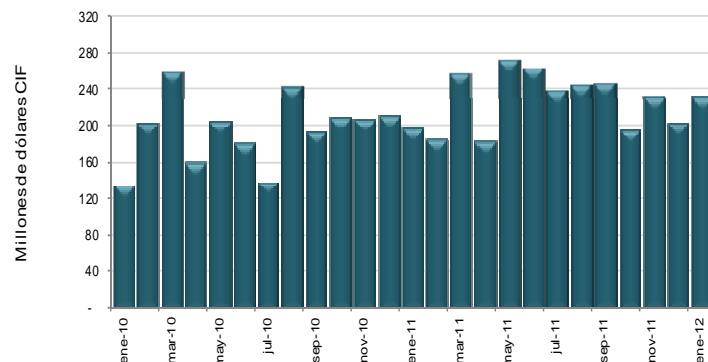
Fuente: DIAN Cálculos DANE - COMEX

**Gráfico 9**  
Importaciones originarias de México  
Total nacional  
2010 - 2012 (Enero)



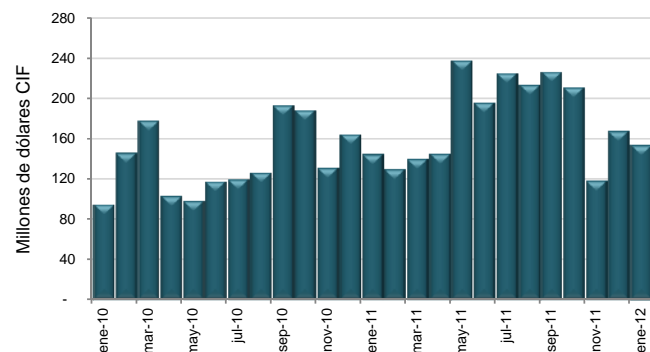
Fuente: DIAN Cálculos DANE - COMEX

**Gráfico 10**  
Importaciones originarias de Brasil  
Total nacional  
2010 - 2012 (Enero)



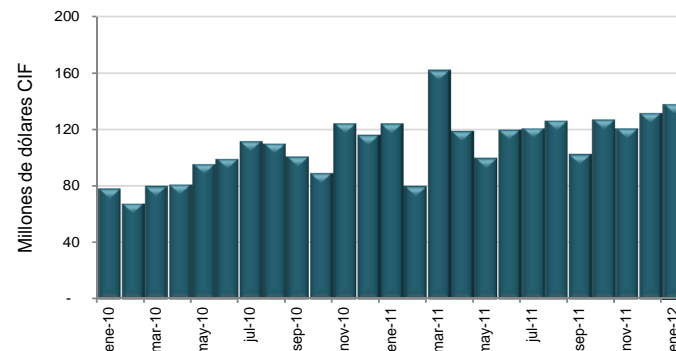
Fuente: DIAN Cálculos DANE - COMEX

**Gráfico 11**  
Importaciones originarias de Alemania  
Total nacional  
2010 - 2012 (Enero)



Fuente: DIAN Cálculos DANE - COMEX

**Gráfico 12**  
Importaciones originarias de Japón  
Total nacional  
2010 - 2012 (Enero)



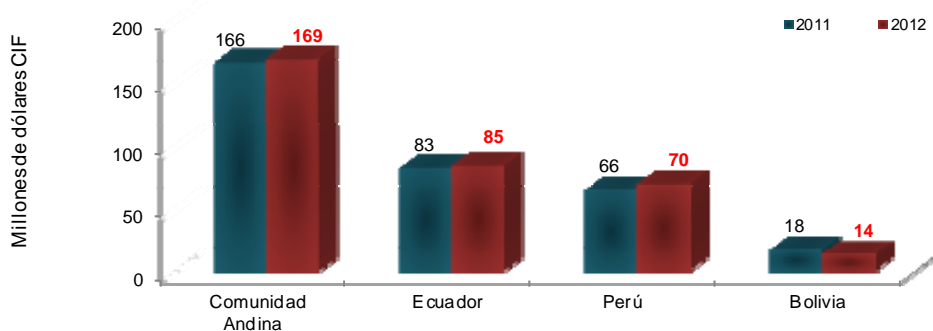
Fuente: DIAN Cálculos DANE - COMEX

## Importaciones originarias de los países de la Comunidad Andina

### Enero 2012

Las compras colombianas realizadas a los países de la Comunidad Andina - CAN (Ecuador, Perú y Bolivia) aumentaron 1,7%, al pasar de US\$166,5 millones CIF en enero de 2011 a US\$169,4 millones CIF en igual periodo de 2012. Las compras externas originarias de Ecuador crecieron 2,2%, las de Perú 7,3%, mientras que las de Bolivia disminuyeron 20,7%.

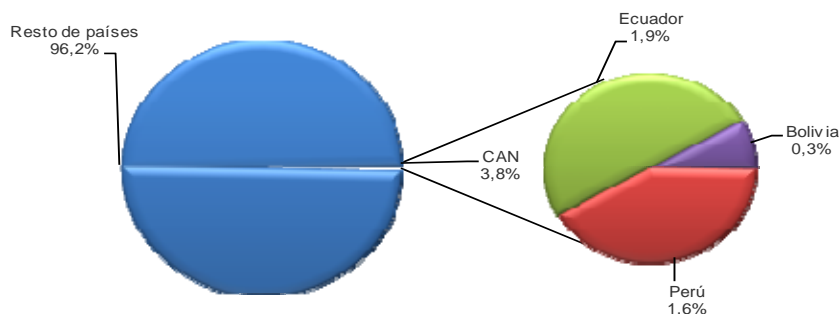
**Gráfico 13**  
**Importaciones originarias de la Comunidad Andina**  
**Total nacional**  
**Enero 2012/2011**



Fuente: DIAN Cálculos DANE - COMEX

Las importaciones originarias de la Comunidad Andina participaron con 3,8% del total de las compras externas realizadas por Colombia en el período de análisis.

**Gráfico 14**  
**Distribución porcentual del valor CIF de las importaciones de la Comunidad Andina de Naciones**  
**Total nacional**  
**Enero 2012**



Fuente: DIAN Cálculos DANE - COMEX

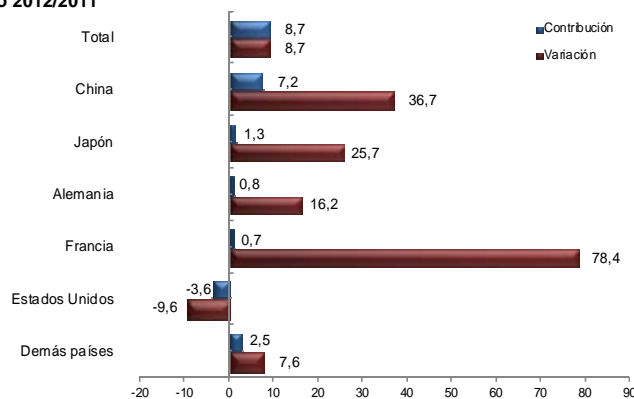
## 1.3 Principales productos importados según países de origen

### Enero 2012

En el período de referencia, las importaciones de *calderas, máquinas y partes* se ubicaron en el primer renglón de las compras realizadas por Colombia, al participar con 13,5%. Estas importaciones fueron originarias principalmente de Estados Unidos y China, y en menor proporción de Japón, Alemania y México. El aumento de las compras externas de este grupo de mercancías originarias de China (36,7%), se debió en parte al crecimiento en las compras del grupo denominado “máquinas automáticas para tratamiento o procesamiento de datos y sus unidades; lectores magnéticos u ópticos”. Así mismo, las importaciones originarias de Japón registraron un aumento de 25,7% al pasar de US\$26,9 millones a US\$33,8 millones, y se explicaron en parte por la mayor compra de “máquinas y aparatos para imprimir mediante caracteres de imprenta, clisés, planchas, cilindros”.

Por su parte, las importaciones provenientes de Estados Unidos se redujeron 9,6%, en parte por la disminución en la compra de “bombas para líquidos, incluso con dispositivo medidor incorporado” (-60,6%) y “máquinas automáticas para tratamiento o procesamiento de datos y sus unidades; lectores magnéticos u ópticos” (-61,5%)

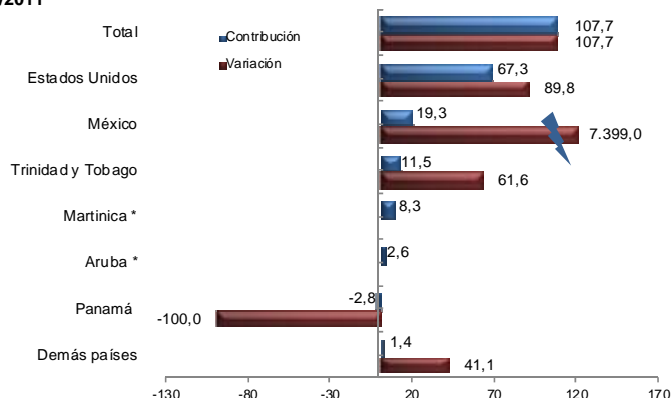
**Gráfico 15**  
Comportamiento del valor CIF de las importaciones de calderas, máquinas y partes  
Total nacional  
Enero 2012/2011



Fuente: DIAN Cálculos DANE - COMEX

Las importaciones de *combustibles, aceites minerales y sus productos* participaron con 13,0% del total de compras externas en el período analizado; las originarias de Estados Unidos participaron con el 68,5% de éstas y crecieron 89,8% en el mes, al pasar de US\$207,4 millones a US\$393,7 millones. Dentro de este grupo se destaca también el aumento en las importaciones originarias de México que alcanzaron un monto de US\$54,2 millones, ocasionado principalmente por el incremento en las compras externas de “aceites de petróleo o de mineral bituminoso, excepto los aceites crudos”.

**Gráfico 16**  
Comportamiento del valor CIF de las importaciones de combustibles y aceites minerales y sus productos  
Total nacional  
Enero 2012/2011



Fuente: DIAN Cálculos DANE - COMEX

\*No puede calcularse variación por no registrarse valor en el periodo base de comparación.

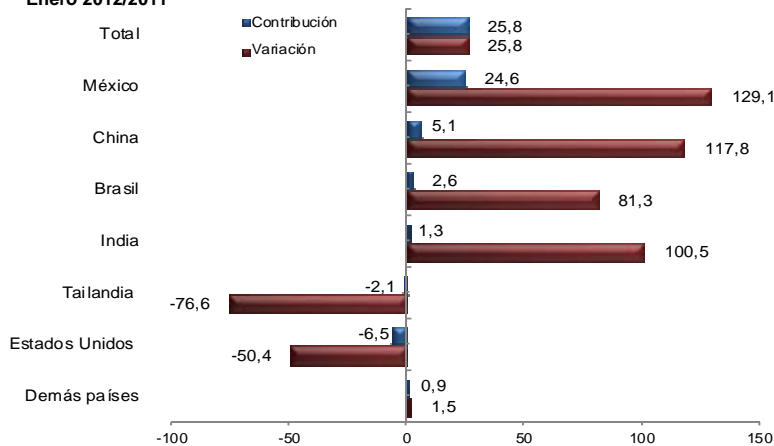




Las importaciones de *vehículos y sus partes* realizadas durante el mes de enero de 2012 participaron con 11,7% del total de las importaciones; éstas fueron originarias principalmente de México, Japón, China y Corea del Sur. Las originarias de México registraron un crecimiento de 129,1%, al pasar de US\$78,4 millones a US\$179,7 millones, resultado que fue ocasionado principalmente por las mayores compras de “tractores (excepto las carretillas tractor de la partida 87.09) (222,6%) y “automóviles de turismo y demás vehículos automóviles concebidos principalmente para el transporte de personas” (62,4%).

Por su parte, la importación de *vehículos y sus partes* desde Estados Unidos disminuyó 50,4%, explicado fundamentalmente por la menor compra de “vehículos automóviles para transporte de mercancías.” (-97,4%).

**Gráfico 17**  
Comportamiento del valor CIF de las importaciones de vehículos y sus partes  
Total nacional  
Enero 2012/2011

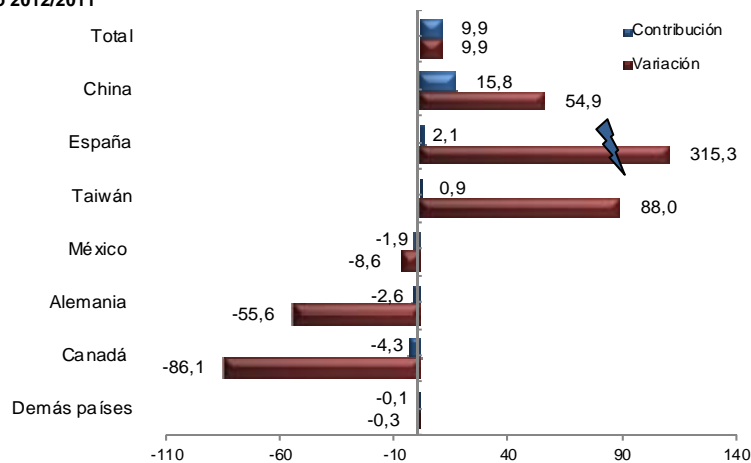


Fuente: DIAN Cálculos DANE - COMEX

Las compras externas de *aparatos y material eléctrico, de grabación o imagen* que realizó Colombia durante enero de 2012, participaron con 8,4% del total de las importaciones; éstas fueron originarias principalmente de China, México y Estados Unidos. Las compras externas de estos productos originarios de China, aumentaron 54,9%, al pasar de US\$97,8 millones a US\$151,4 millones en el período de análisis, en parte por la mayor importación de “aparatos eléctricos de telefonía o telegrafía con hilos, incluidos los teléfonos de usuario de auricular inalámbrico combinado con micrófono”.

Las importaciones originarias de España presentaron un aumento de 315,3%, al pasar de US\$2,2 millones a US\$9,3 millones, lo cual se explica principalmente por la mayor importación de “motores y generadores, eléctricos, excepto los grupos electrógenos” y “aparatos receptores de televisión, incluso con aparato receptor de radiodifusión o de grabación o reproducción de sonido o imagen incorporado; videomonitores y videoproyectores”.

**Gráfico 18**  
Comportamiento del valor CIF de las importaciones de aparatos y material eléctrico de grabación o imagen  
Total nacional  
Enero 2012/2011

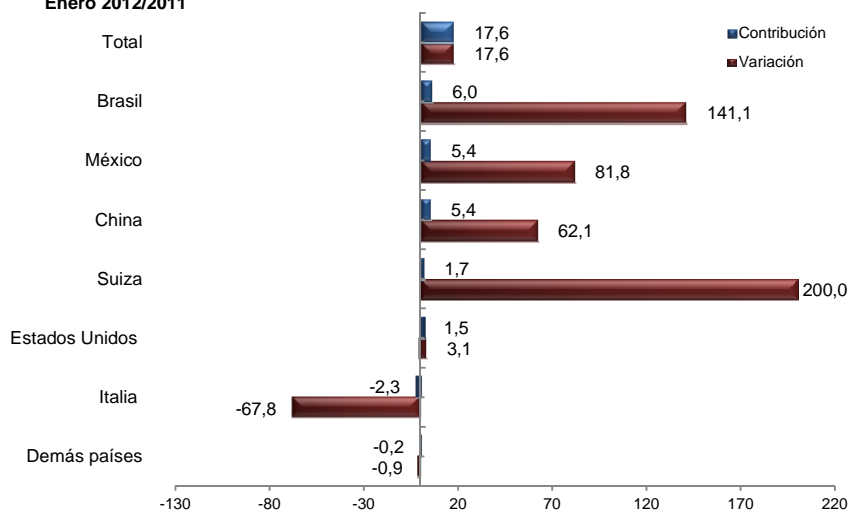


Fuente: DIAN Cálculos DANE - COMEX

Por su parte, 4,4% de las importaciones realizadas por Colombia correspondieron al grupo de *productos químicos orgánicos*, principalmente originarios de Estados Unidos, China y México. Las compras externas a Brasil registraron un crecimiento de 141,1%, y aportaron 6,0 puntos porcentuales a la variación de este capítulo (17,6%), fundamentalmente por el aumento en la importación de “hidrocarburos acíclicos”.

Por su parte, las importaciones desde México crecieron 81,8% lo que obedeció fundamentalmente al incremento en las compras de “derivados halogenados de los hidrocarburos”, grupo de productos que registró una variación de 106,4%.

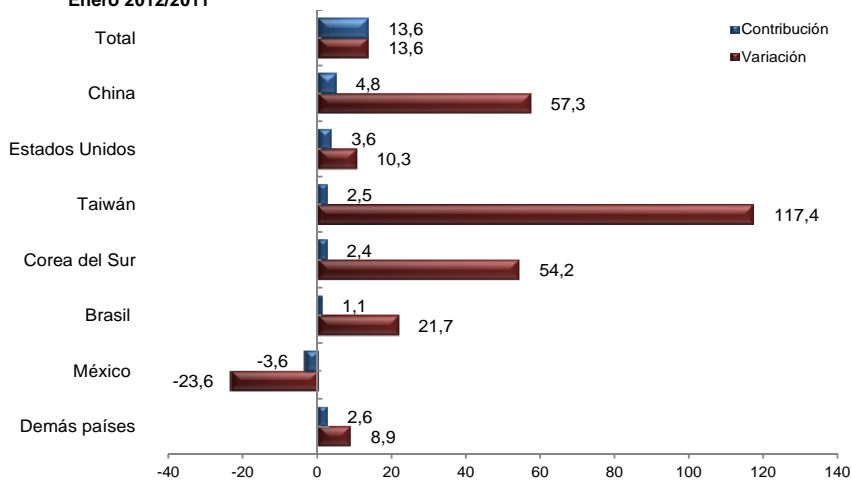
**Gráfico 19**  
Comportamiento del valor CIF de las importaciones de productos químicos orgánicos  
Total nacional  
Enero 2012/2011



Fuente: DIAN Cálculos DANE - COMEX

Las importaciones de *materias plásticas y manufacturas* participaron con 4,2% del total de las importaciones y fueron originarias principalmente de Estados Unidos y, en menor proporción, de China y México. En términos de variación y contribución al resultado de este grupo de mercancías, el principal crecimiento se observó en las compras externas originarias de China, las cuales registraron un aumento de 57,3%, al pasar de US\$13,6 millones a US\$21,3 millones; este resultado fue ocasionado en parte por las compras de “las demás placas, láminas, hojas y tiras, de plástico” y “las demás manufacturas de plástico”.

**Gráfico 20**  
Comportamiento del valor CIF de las importaciones de materias plásticas y manufacturas  
Total nacional  
Enero 2012/2011



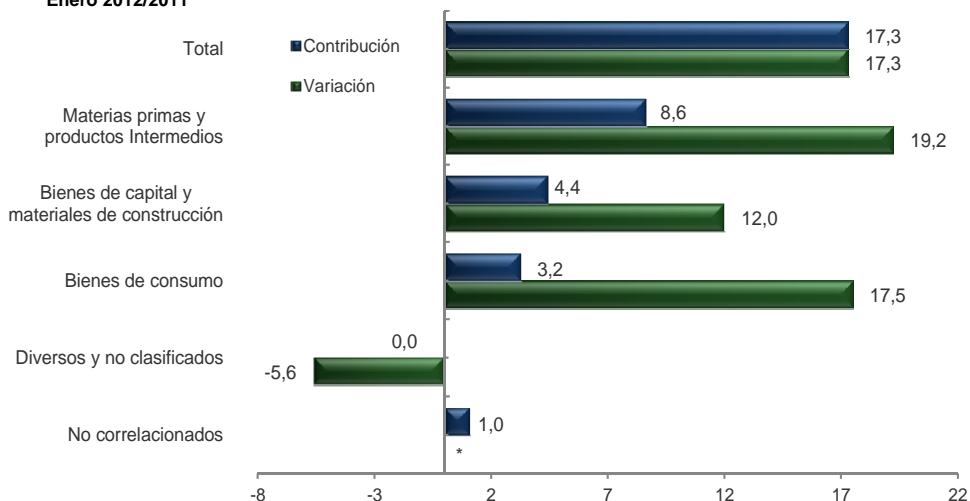
Fuente: DIAN Cálculos DANE - COMEX

## 1.4 Importaciones según uso o destino económico – CUODE

### Enero

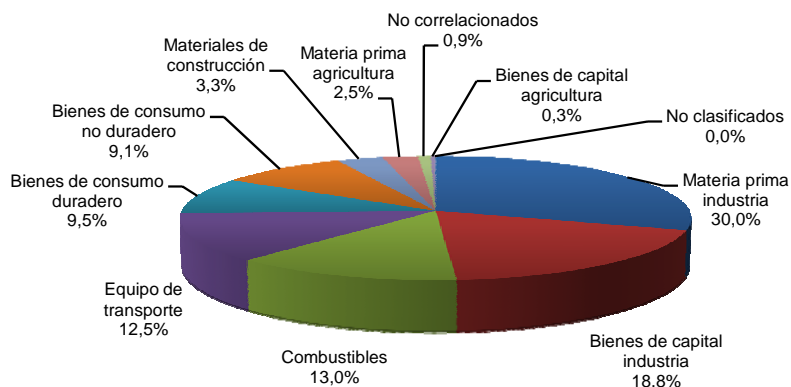
En enero de 2012, las importaciones de materias primas y productos intermedios crecieron 19,2% y contribuyeron con 8,6 puntos porcentuales a la variación total de las importaciones en el mes.

**Gráfico 21**  
Comportamiento del valor CIF de las importaciones según CUODE  
Total nacional  
Enero 2012/2011



Fuente: DIAN Cálculos DANE - COMEX  
\*No puede calcularse variación por no registrarse valor en el periodo base de comparación.

**Gráfico 22**  
Distribución porcentual del valor CIF de las importaciones, según CUODE  
Enero 2012



Fuente: DIAN Cálculos DANE - COMEX

Según el valor CIF de las importaciones realizadas por Colombia, en enero de 2012 las compras externas de materias primas para la industria participaron con 30,0% del total; bienes de capital para la industria con 18,8%; combustibles con 13,0%; equipo de transporte con 12,5%; bienes de consumo duradero con 9,5% y bienes de consumo no duradero con 9,1%.

**Tabla 5**  
Variación porcentual del valor CIF de las importaciones, según grupos y subgrupos de la CUODE  
Total nacional  
Enero 2012/2011

Grupos y subgrupos	Variación %	Contribución a la variación	
		Total	Del grupo
<b>Total</b>	<b>17,3</b>	<b>17,3</b>	
<b>Bienes de consumo</b>	<b>17,5</b>	<b>3,2</b>	<b>17,5</b>
Consumo no duradero	22,0	1,9	10,3
Consumo duradero	13,5	1,3	7,1
<b>Materias primas y productos Intermedios</b>	<b>19,2</b>	<b>8,6</b>	<b>19,2</b>
Combustibles, lubricantes y conexos	108,0	7,9	17,7
Materia prima y productos intermedios para la agricultura	1,1	0,0	0,1
Materia prima y productos Intermedios para la industria	1,9	0,7	1,5
<b>Bienes de capital y material de construcción</b>	<b>12,0</b>	<b>4,4</b>	<b>12,0</b>
Materiales de construcción	36,1	1,0	2,8
Bienes de capital para la agricultura	0,5	0,0	0,0
Bienes de capital para la industria	9,8	2,0	5,4
Equipo de transporte	10,5	1,4	3,8
<b>Diversos y no clasificados</b>	<b>-5,6</b>	<b>0,0</b>	<b>-5,6</b>
<b>No correlacionados</b>	<b>*</b>	<b>1,0</b>	<b>*</b>

Fuente: DIAN Cálculos DANE – COMEX

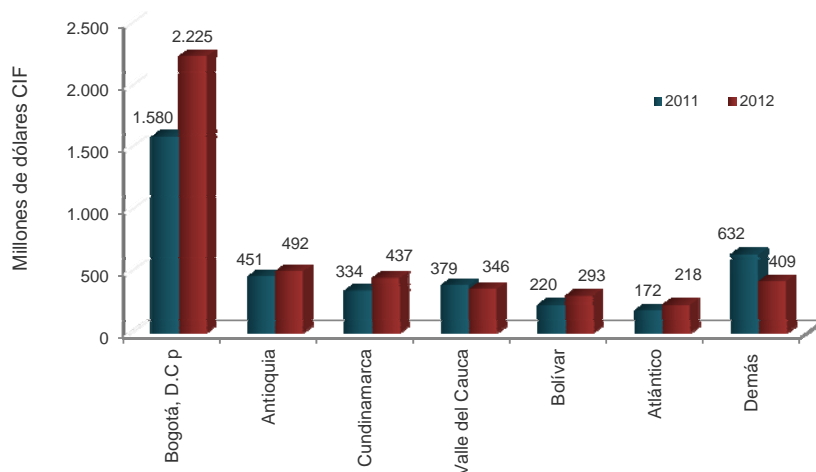
\*No puede calcularse variación por no registrarse valor en el periodo base de comparación.

## 1.5 Importaciones según departamentos de destino

### Enero 2012

El 50,3% del valor CIF de las importaciones realizadas por el país se concentró en Bogotá, D.C., 11,1% en Antioquia, 9,9% en Cundinamarca, 7,8% en Valle del Cauca, 6,6% en Bolívar y el restante 14,2% en los demás departamentos.

**Gráfico 23**  
Importaciones según departamento de destino  
Total nacional  
Enero 2012/2011



Fuente: DIAN Cálculos DANE – COMEX  
p/ Provisional

El crecimiento de 40,8% registrado en las importaciones con destino a Bogotá, D.C., contribuyó con 17,1 puntos porcentuales a la variación de 17,3% registrada en el total de las importaciones.

**Tabla 6**  
Variación porcentual del valor CIF de las importaciones según departamento de destino  
Total nacional  
Enero 2012/2011

Departamentos	Variación (%)	Contribución
<b>Total</b>	<b>17,3</b>	<b>17,3</b>
Bogotá, D.C. P	40,8	17,1
Cundinamarca	30,8	2,7
Bolívar	33,5	2,0
Atlántico	26,4	1,2
Antioquia	9,1	1,1
Demás departamentos	-25,3	-6,8

Fuente: DIAN Cálculos DANE – COMEX  
p/ Provisional

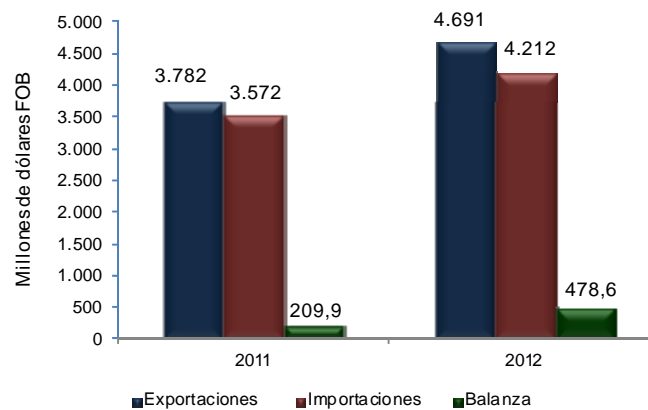
Las importaciones con destino a Cundinamarca aportaron 2,7 puntos porcentuales a la variación total (17,3%) y se explican principalmente por el aumento en las compras externas de vehículos, partes y accesorios (37,9%), calderas, máquinas y partes (30,4%) y aparatos y material eléctrico (95,9%).

## 2. COMPORTAMIENTO GENERAL DE LA BALANZA COMERCIAL

### Enero 2012

En este período se registró un superávit de US\$478,6 millones FOB en la balanza comercial colombiana.

**Gráfico 24**  
Balanza comercial  
Total nacional  
Enero 2012/2011



Fuente: DANE – DIAN Cálculos: DANE - COMEX

**Tabla 7**  
Balanza comercial, según países  
Total nacional  
Enero 2012/2011

PAÍS	Balanza Comercial	
	Millones de dólares FOB	
	2011	2012
<b>Total</b>	<b>209,9</b>	<b>478,6</b>
Estados Unidos	370,9	553,8
España	3,1	222,1
Países Bajos	138,0	138,0
Perú	6,2	109,0
Venezuela	28,4	96,1
Ecuador	53,5	68,2
Reino Unido	122,1	64,2
Chile	18,7	42,8
Japón	-60,7	-104,0
Argentina	-98,9	-110,3
Brasil	-62,2	-112,4
China	-238,6	-214,6
México	-291,9	-388,1
Resto de países	221,2	113,6

Fuente: DANE – DIAN Cálculos: DANE - COMEX

## 2.1 Balanza comercial según países

### Enero 2012

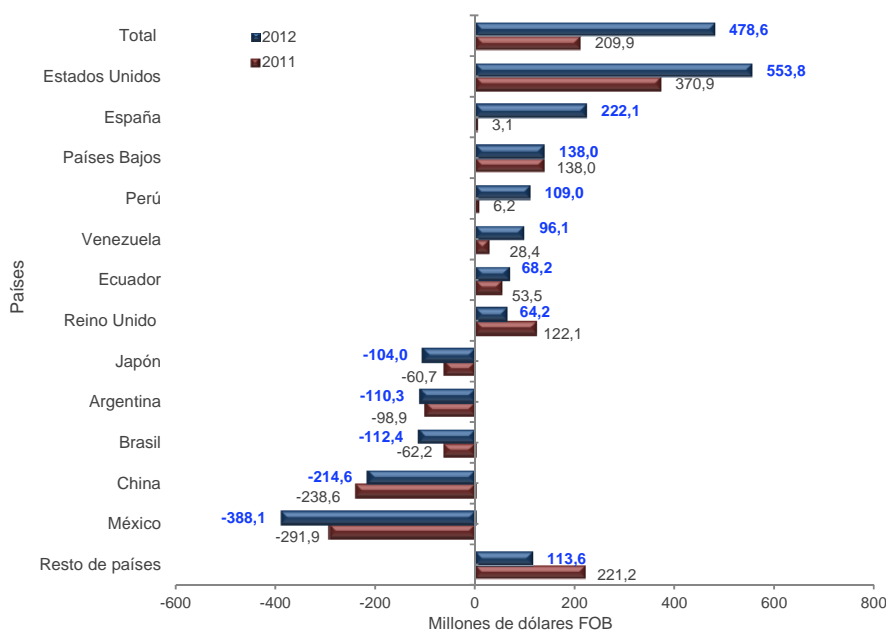
Al analizar la balanza comercial por países (en valores FOB), durante el período de análisis, se destacan los siguientes comportamientos:

- Los superávits más altos se presentaron con: Estados Unidos US\$553,8 millones, España US\$222,1 millones, Países Bajos US\$138,0 millones, Perú US\$109,0 millones, Venezuela US\$96,1 millones y Ecuador US\$68,2 millones.
- Los déficits más altos en la balanza comercial de Colombia, se presentaron con: México US\$388,1 millones, China US\$214,6 millones y Brasil US\$112,4 millones.

Al comparar la balanza comercial del mes de enero de 2012 con la del mismo período del año anterior, se destacan los siguientes resultados:

- El superávit con España aumentó US\$219,0 millones.
- El superávit con Estados Unidos aumentó US\$182,9 millones.
- El superávit con Perú registró aumento de US\$102,8 millones.
- El superávit con Venezuela aumentó US\$67,7 millones.
- El déficit con México aumentó US\$96,2 millones
- El déficit con Reino Unido aumentó US\$57,8 millones.
- El déficit con Brasil aumentó US\$50,2 millones
- El déficit con Japón se incrementó US\$43,3 millones

**Gráfico 25**  
**Balanza comercial**  
**Total nacional**  
**Enero 2012/ 2011**



Fuente: DANE – DIAN Cálculos: DANE - COMEX



## IMPORTACIONES FICHA METODOLÓGICA

Objetivo: Presentar la información estadística sobre importaciones correspondiente al mes de enero de 2012, comparada con las cifras del mismo período del año inmediatamente anterior.

Tipo de investigación: Documentos administrativos.

Fuentes de información: DIAN, a partir de las declaraciones de importación.

Periodicidad: mensual.

Cobertura: Nacional.

Principales términos utilizados:

- Importaciones: Es la introducción legal de mercancías procedentes de otros países o de una zona franca industrial colombiana, al resto del territorio aduanero nacional. Estas cifras se producen según la fecha de presentación de las declaraciones de importación ante las entidades financieras autorizadas para recaudar los tributos aduaneros.
- Valor CIF (Cost, Insurance, Freight, es decir, costo, seguro y flete): Es el precio total de la mercancía que incluye en su valor, los costos por seguros y fletes.
- Valor FOB (Free On Board): Corresponde al precio de venta de los bienes embarcados a otros países, puestos en el medio de transporte, sin incluir valor de seguro y fletes.
- País de origen: Es aquel donde se cultivaron los productos agrícolas, se extrajeron los minerales o se fabricaron los artículos manufacturados total o parcialmente, pero en este último caso, el país de origen es el que ha completado la última fase del proceso de fabricación para que el producto adopte su forma final.

Variaciones analizadas

- Variación acumulada en lo corrido del año: Variación porcentual calculada entre lo transcurrido desde enero hasta el mes de referencia del año (enero - hasta i,t), y lo transcurrido en igual período del año inmediatamente anterior (enero - hasta i,t-1).
- Variación anual: Variación porcentual calculada entre el mes del año en referencia (i,t) y el mismo mes del año inmediatamente anterior (i,t-1).
- Variación acumulada anual: Variación porcentual calculada entre el acumulado de los últimos doce meses, con relación al mes del año en referencia (i,t) y el acumulado de igual período del año inmediatamente anterior (i,t-1).

Contribución a la variación: Variación porcentual del período de referencia multiplicada por la participación porcentual del período inmediatamente anterior al de referencia.

Convenciones

- p cifras provisionales de avance por falta de cobertura total y/o revisión completa de la información.
- N/A: No aplica

Impreso en la Dirección de Difusión, Mercadeo y Cultura Estadística  
Departamento Administrativo Nacional de Estadística - DANE - COMEX -  
Bogotá, D.C. - Colombia – Marzo 2012