



COMERCIO EXTERIOR – IMPORTACIONES Enero de 2009



Contenido

1. Comportamiento general de las importaciones
- 1.1 Importaciones según uso o destino económico CUODE
- 1.2 Importaciones según Clasificación Industrial Internacional Uniforme Rev.3
- 1.3 Importaciones según capítulos del arancel
- 1.4 Importaciones según país de origen
- 1.5 Principales productos importados según países de origen.
- 1.6 Importaciones según departamentos de destino

Resumen

- En enero de 2009, las importaciones disminuyeron 5,2% con relación a igual mes de 2008.
- Las importaciones acumuladas para los últimos doce meses hasta enero, crecieron 17,9%.
- Las importaciones de navegación aérea o espacial crecieron 368,0% en enero de 2009, al pasar de US\$58,0 millones a US\$271,4 millones, siendo originarias de Estados Unidos principalmente.
- Las compras externas de productos químicos orgánicos, registraron una disminución del 47,4%, al pasar de US\$202,2 millones en enero de 2008 a US\$106,4 millones durante el mismo mes de 2009.
- Durante el primer mes de 2009, las compras externas de productos originarios de Estados Unidos, crecieron 16,2%, resultado atribuido principalmente a navegación aérea o espacial.
- En enero de 2009, el 49,0% del valor CIF de las importaciones realizadas por el país se concentraron en Bogotá, D.C.; el 10,1% en Antioquia; el 9,8% en Cundinamarca; el 9,0% en el Valle del Cauca y el 22,0% en los demás departamentos.

Director

Héctor Maldonado Gómez

Subdirector

Carlos Eduardo Sepúlveda Rico

Director de Metodología y Producción Estadística

Eduardo Efraín Freire Delgado

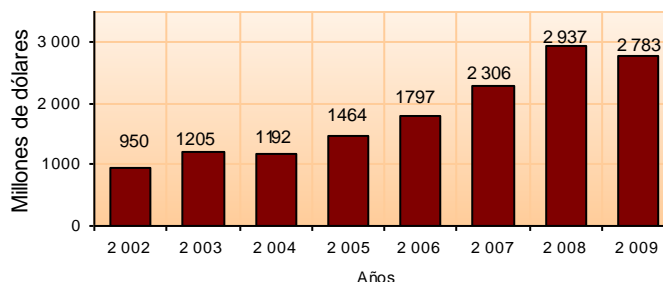


1. COMPORTAMIENTO GENERAL DE LAS IMPORTACIONES

Enero 2009

De acuerdo con las declaraciones de importación registradas por la DIAN, durante enero de 2009, las compras externas de Colombia disminuyeron 5,2%, comparadas con las realizadas en el mismo mes de 2008, al pasar de US\$2 937,1 millones CIF a US\$2 783,4 millones CIF.

Gráfico 1
Valor CIF de las importaciones colombianas
Total nacional
Enero (2002 - 2009)



Fuente: DIAN. Cálculos DANE

La disminución en las importaciones registradas durante el primer mes de 2009, obedeció fundamentalmente a las menores compras de productos químicos orgánicos (-47,4%); vehículos y sus partes (-27,0%); cereales (-47,5%) y abonos (-79,5%). Por su parte, este resultado fue contrarrestado por las mayores compras de navegación aérea o espacial (368,0%); manufactura de fundición, hierro o acero (57,7%) y combustibles y aceites minerales y sus productos (58,2%). (Cuadro 7).

Las compras externas de calderas, máquinas y partes, representaron el 17,6% del total de las importaciones realizadas en enero de 2009, seguido de aparatos y material eléctrico, de grabación o imagen con el 11,2%; navegación aérea o espacial con el 9,8% y vehículos y sus partes con el 7,6%.

Cuadro 1
Variación porcentual del valor CIF de las importaciones
Total nacional

| Período | 2009 | 2008 | 2007 | 2006 | 2005 |
|--------------------------|------|------|------|------|------|
| Enero | -5,2 | 27,4 | 28,3 | 22,8 | 22,8 |
| Últimos 12 meses a enero | 17,9 | 25,7 | 23,8 | 26,4 | 22,8 |

Fuente: DIAN Cálculos DANE



Cuadro 2
Distribución porcentual de las principales importaciones, según capítulos de arancel
Total nacional
Enero (2009 – 2008)

| 2009 | | 2008 | |
|---|--------------|---|--------------|
| Total | 100,0 | Total | 100,0 |
| Calderas, máquinas y partes | 17,6 | Calderas, máquinas y partes | 16,3 |
| Aparatos y material eléctrico, de grabación o imagen | 11,2 | Aparatos y material eléctrico, de grabación o imagen | 10,5 |
| Navegación aérea o espacial | 9,8 | Vehículos y sus partes | 9,9 |
| Vehículos y sus partes | 7,6 | Productos químicos orgánicos | 6,9 |
| Manufactura de fundición, de hierro o acero | 4,3 | Fundición, hierro y acero | 4,6 |
| Materias plásticas y manufacturas | 3,9 | Materias plásticas y manufacturas | 4,5 |
| Productos químicos orgánicos | 3,8 | Cereales | 4,2 |
| Productos farmacéuticos | 3,1 | Manufactura de fundición, de hierro o acero | 2,6 |
| Fundición, hierro y acero | 3,1 | Instrumentos y aparatos de óptica, fotografía, cinematografía | 2,5 |
| Combustibles y aceites minerales y sus productos | 2,8 | Productos farmacéuticos | 2,3 |
| Instrumentos y aparatos de óptica, fotografía, cinematografía | 2,5 | Abonos | 2,3 |
| Cereales | 2,3 | Papel, cartón y sus manufacturas | 2,0 |
| Papel, cartón y sus manufacturas | 2,0 | Navegación aérea o espacial | 2,0 |
| Caucho y manufacturas | 2,0 | Caucho y manufacturas | 2,0 |
| Demás capítulos | 23,9 | Demás capítulos | 27,5 |

Fuente: DIAN Cálculos: DANE

El 36,5% de las importaciones colombianas en enero de 2009, se originaron en Estados Unidos; los principales productos importados de ese país fueron: las demás aeronaves (por ejemplo helicópteros, aviones) (26,0%); topadoras frontales (bulldozers), palas mecánicas, excavadoras y cargadoras (6,3%) y aceites de petróleo o material bituminoso, excepto los aceites crudos (4,3%).

Cuadro 3
Distribución porcentual de las principales importaciones, según país de origen
Total nacional
Enero (2009 – 2008)

| 2009 | | 2008 | |
|----------------|-----------------|----------------|-----------------|
| País | Part (%) | País | Part (%) |
| Estados Unidos | 36,5 | Estados Unidos | 29,8 |
| China | 11,5 | China | 11,1 |
| México | 6,1 | México | 7,5 |
| Brasil | 5,2 | Brasil | 7,0 |
| Alemania | 3,8 | Alemania | 4,2 |
| Corea | 2,6 | Japón | 3,9 |
| Argentina | 2,4 | Venezuela | 3,2 |
| Chile | 2,2 | Corea | 2,8 |
| Japón | 2,1 | Perú | 2,1 |
| Ecuador | 2,1 | Chile | 1,8 |
| Italia | 2,0 | Canadá | 1,8 |
| Perú | 1,7 | Francia | 1,7 |
| Demás países | 21,6 | Demás países | 23,2 |

Fuente: DIAN Cálculos: DANE



Cuadro 4
Variación porcentual del valor CIF de las importaciones por capítulos del arancel y países de origen
Total nacional
Enero 2009/2008

| Estados Unidos | | |
|---|--------------|--------------|
| Descripción | Variación | Contribución |
| Navegación aérea o espacial | 1224,3 | 28,4 |
| Aparatos y material eléctrico, de grabación o imagen | 81,2 | 4,7 |
| Manufactura de fundición, de hierro o acero | 163,1 | 3,6 |
| Calderas, máquinas y partes | 15,5 | 3,1 |
| Demás capítulos | -33,8 | -23,6 |
| Total | 16,2 | 16,2 |
| Argentina | | |
| Manufactura de fundición, de hierro o acero | 7038,9 | 25,7 |
| Residuos industrias alimentarias. Alimentos para animales | 121,1 | 17,5 |
| Calderas, máquinas y partes | 81,6 | 6,3 |
| Grasas y aceites animales o vegetales | 90,7 | 6,0 |
| Aparatos y material eléctrico, de grabación o imagen | 122,1 | 2,7 |
| Productos farmacéuticos | 51,4 | 2,5 |
| Demás capítulos | -29,1 | -18,6 |
| Total | 42,1 | 42,1 |
| México | | |
| Fundición, hierro y acero | 342,6 | 9,2 |
| Calderas, máquinas y partes | -28,8 | -3,2 |
| Vehículos y sus partes | -53,2 | -10,6 |
| Aparatos y material eléctrico, de grabación o imagen | -40,5 | -11,8 |
| Demás capítulos | -18,6 | -6,9 |
| Total | -23,3 | -23,3 |
| Japón | | |
| Aparatos y material eléctrico, de grabación o imagen | 108,7 | 3,0 |
| Fundición, hierro y acero | -57,1 | -9,0 |
| Calderas, máquinas y partes | -57,6 | -15,3 |
| Vehículos y sus partes | -70,2 | -24,0 |
| Demás capítulos | -10,6 | -2,2 |
| Total | -47,5 | -47,5 |
| Venezuela | | |
| Combustibles y aceites minerales y sus productos | 1102,2 | 5,5 |
| Abonos | 6722,8 | 4,9 |
| Vehículos y sus partes | -84,7 | -2,0 |
| Productos químicos orgánicos | -97,4 | -15,0 |
| Fundición, hierro y acero | -74,6 | -41,2 |
| Demás capítulos | -35,6 | -9,4 |
| Total | -57,3 | -57,3 |
| Brasil | | |
| Cereales | 1174,9 | 7,5 |
| Manufactura de fundición, de hierro o acero | -56,0 | -3,6 |
| Fundición, hierro y acero | -69,5 | -4,7 |
| Vehículos y material para vía férrea | -98,0 | -5,8 |
| Navegación aérea o espacial | -99,7 | -13,8 |
| Demás capítulos | -13,0 | -8,6 |
| Total | -29,1 | -29,1 |

Fuente: DIAN Cálculos DANE

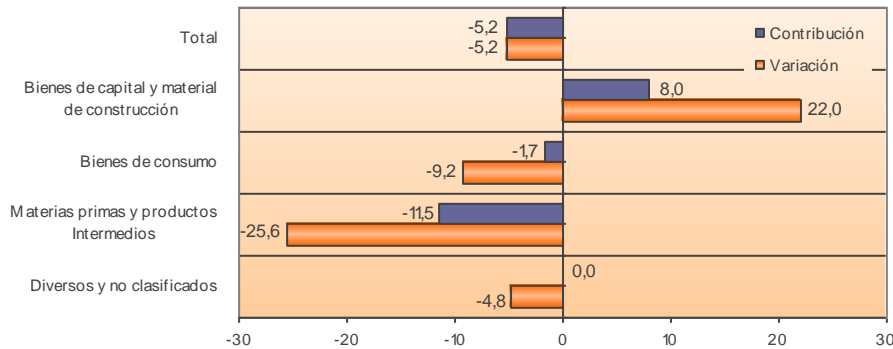
1.1 Importaciones según uso o destino económico – CUODE

Enero 2009

Al desagrupar el valor CIF de las importaciones realizadas por Colombia durante enero de 2009, según el uso o destino económico, se obtienen los siguientes resultados:

Las importaciones de bienes de capital y materiales de construcción participaron, en el total de las importaciones en enero de 2009, con el 46,8%; las del grupo de materias primas y productos intermedios, incluyendo combustibles con el 35,3%; las de bienes de consumo con el 17,9% y los bienes no clasificados con el 0,1%.

Gráfico 2
Comportamiento del valor CIF de las importaciones según CUODE
Total nacional
Enero 2009/2008



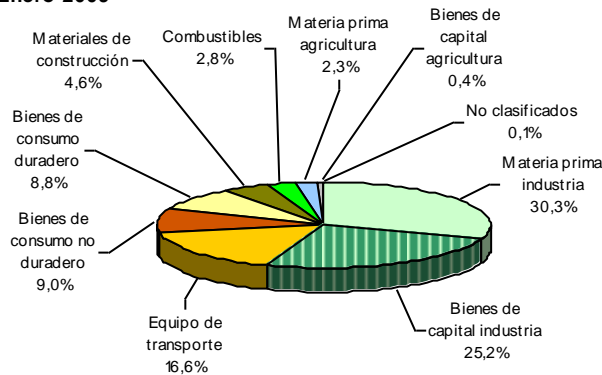
Fuente: DIAN Cálculos DANE

Las importaciones de materias primas y productos intermedios, disminuyeron 25,6% en el primer mes de 2009 y contribuyeron con -11,5 puntos porcentuales a la variación negativa total de 5,2%.

Dentro de este grupo de productos, las importaciones de materias primas y productos intermedios para la industria registraron variación negativa de 26,0% y contribuyeron con -10,1 puntos porcentuales; los principales responsables de este resultado fueron productos químicos y farmacéuticos (-25,2%) y productos mineros (-24,4%).

Igualmente, se presentó una disminución en las compras externas de materias primas y productos intermedios para la agricultura (-52,6%). Por otra parte, las importaciones de combustibles, lubricantes y conexos crecieron en 55,0%.

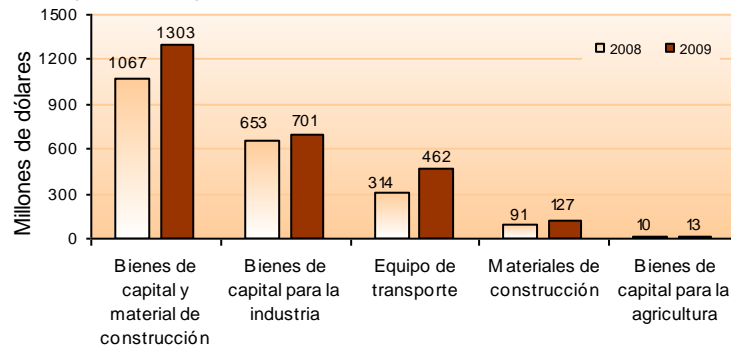
Gráfico 3
Distribución porcentual del valor CIF de las importaciones según CUODE
Total nacional
Enero 2009



Fuente: DIAN Cálculos DANE



Gráfico 4
Valor CIF de las importaciones de bienes de capital y
materiales de construcción
Total nacional
Enero (2008 - 2009)

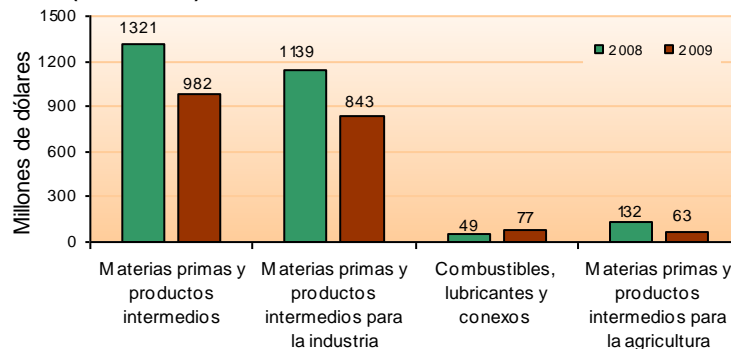


Fuente: DIAN Cálculos DANE

Las importaciones de bienes de capital y materiales de construcción se incrementaron 22,0% durante el primer mes de 2009 y contribuyeron con 8,0 puntos porcentuales a la variación total de las importaciones. Este resultado se le atribuye principalmente al incremento de 47,2% en las compras externas de equipo de transporte. Este último, a su vez, se explica por el incremento registrado en el renglón de equipo rodante de transporte (87,3%).

Las compras externas de bienes de capital para la industria se incrementaron 7,4% y contribuyeron con 1,6 puntos porcentuales a la variación total; las importaciones de materiales de construcción registraron un incremento de 39,4% y las de bienes de capital para la agricultura de 29,6%.

Gráfico 5
Valor CIF de las importaciones de materias primas y
productos intermedios
Total nacional
Enero (2008 - 2009)



Fuente: DIAN Cálculos DANE



Cuadro 5
Variación porcentual del valor CIF de las importaciones, según grupos y subgrupos de la CUODE
Total nacional
Enero 2009/2008

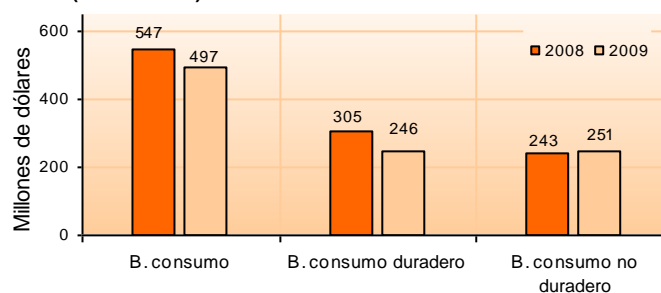
| Grupos y subgrupos | Variación % | Contribución a la variación | |
|---|--------------|-----------------------------|--------------|
| | | Total | Del grupo |
| Total | -5,2 | -5,2 | |
| Bienes de consumo | -9,2 | -1,7 | -9,2 |
| Consumo no duradero | 3,4 | 0,3 | 1,5 |
| Consumo duradero | -19,2 | -2,0 | -10,7 |
| Materias primas y productos Intermedios | -25,6 | -11,5 | -25,6 |
| Combustibles, lubricantes y conexos | 55,0 | 0,9 | 2,1 |
| Materia prima y productos intermedios para la agricultura | -52,6 | -2,4 | -5,3 |
| Materia prima y productos Intermedios para la industria | -26,0 | -10,1 | -22,4 |
| Bienes de capital y material de construcción | 22,0 | 8,0 | 22,0 |
| Materiales de construcción | 39,4 | 1,2 | 3,4 |
| Bienes de capital para la agricultura | 29,6 | 0,1 | 0,3 |
| Bienes de capital para la industria | 7,4 | 1,6 | 4,5 |
| Equipo de transporte | 47,2 | 5,0 | 13,9 |
| Diversos y no clasificados | -4,8 | 0,0 | |

Fuente: DIAN Cálculos DANE

Durante enero de 2009, las compras externas de bienes de consumo disminuyeron 9,2% y contribuyeron con -1,7 puntos porcentuales a la variación total. Dentro de este grupo de productos, las compras externas de bienes de consumo duradero registraron una contracción de 19,2% y contribuyeron con -2,0 puntos porcentuales de los -1,7 puntos porcentuales. A su vez, el principal aporte a este resultado correspondió a las importaciones de vehículos de transporte vehicular (-1,2 puntos porcentuales).

Por su parte, las importaciones de bienes de consumo no duradero se incrementaron en 3,4%, al pasar de US\$242,6 millones en enero de 2008 a US\$250,8 millones en el mismo mes de 2009.

Gráfico 6
Valor CIF de las importaciones de bienes de consumo
Total nacional
Enero (2008 - 2009)



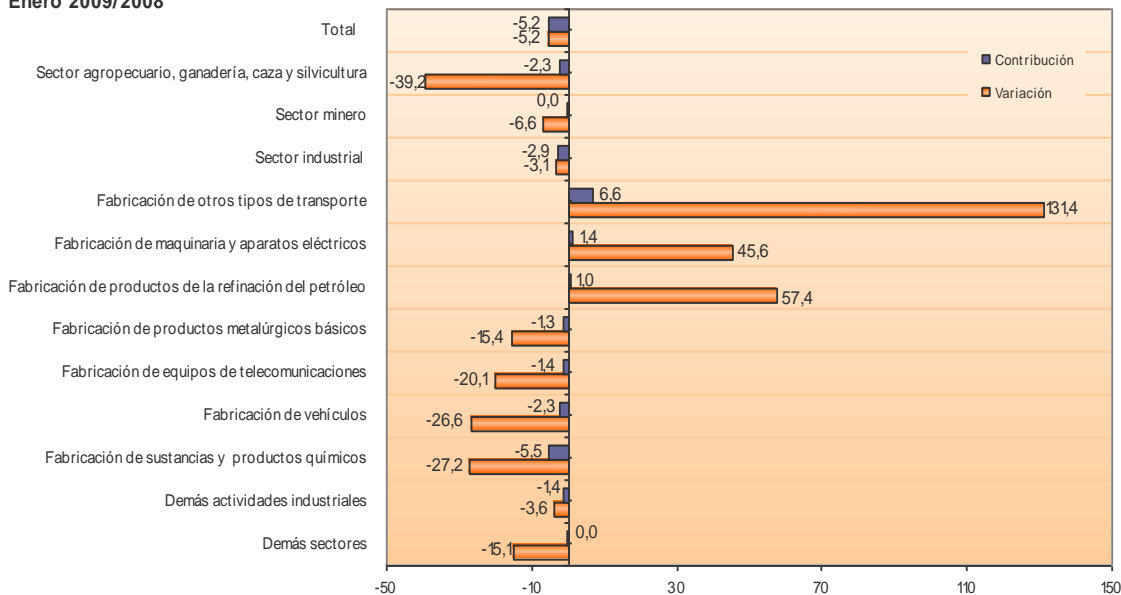
Fuente: DIAN Cálculos DANE

1.2 Importaciones según CIU¹

Enero 2009

Las compras externas de productos industriales representaron el 95,9% del total de las importaciones realizadas por Colombia en el primer mes de 2009; las del sector agropecuario, ganadería, caza y silvicultura el 3,7% y las del sector minero el 0,3%. (Cuadro A5 del anexo).

Gráfico 7
Comportamiento del valor CIF de las importaciones según CIU Rev.3
Total nacional
Enero 2009/2008



Fuente: DIAN Cálculos DANE

Las importaciones de productos del sector industrial presentaron una disminución de 3,1%, al pasar de US\$2 756,8 millones CIF durante enero de 2008 a US\$2 670,3 millones en el mismo mes de 2009. Este resultado obedeció principalmente al comportamiento en las compras externas de sustancias y productos químicos (CIU 24), que presentaron una disminución de 27,2% y una contribución de -5,5 puntos porcentuales a la variación total.

Dentro del grupo, las compras externas de sustancias químicas básicas presentaron una disminución del 44,2% y una contribución de -5,8 puntos porcentuales a la variación total; este fue el principal resultado que ocasionó esa caída: Los principales productos que explican esta contracción fueron: propileno (-81,1%), cloruro de vinilo (-56,4%), que en conjunto aportaron -17,5 puntos porcentuales a la variación negativa de 44,2%

Así mismo, las compras externas de vehículos (CIU 34) registraron una disminución de 26,6%, y una contribución de -2,3 puntos porcentuales a la variación total.

Por otra parte, las compras externas de otros tipos de equipo de transporte (CIU 35), aumentaron en 131,4%, resultado debido principalmente, a las importaciones de aeronaves, las cuales presentaron crecimiento de 264,9% y contribuyeron con 7,1 puntos porcentuales a la variación total.

¹ Clasificación Industrial Internacional Uniforme Revisión 3.



Cuadro 6
Variación porcentual del valor CIF de las importaciones, según CIU Rev.3
Total nacional
Enero 2009/2008

| Descripción | Variación (%) | Contribución a la variación | |
|--|------------------|--------------------------------|-------------|
| | | Total | Del sector |
| Total | -5,2 | -5,2 | |
| Sector agropecuario, ganadería, caza y silvicultura | -39,2 | -2,3 | |
| Sector minero | -6,6 | 0,0 | |
| Sector industrial | -3,1 | -2,9 | -3,1 |
| Productos alimenticios y bebidas | -17,0 | -0,9 | -1,0 |
| Productos de tabaco | -59,6 | 0,0 | 0,0 |
| Fabricación de productos textiles | -16,9 | -0,4 | -0,5 |
| Fabricación de prendas de vestir | 8,3 | 0,0 | 0,0 |
| Cuero y sus derivados; calzado | 18,7 | 0,1 | 0,1 |
| Industria maderera | -19,0 | -0,1 | -0,1 |
| Papel, cartón y sus productos | -6,4 | -0,1 | -0,2 |
| Actividades de edición e impresión | -22,4 | -0,2 | -0,2 |
| Fabricación de productos de la refinación del petróleo | 57,4 | 1,0 | 1,0 |
| Fabricación de sustancias y productos químicos | -27,2 | -5,5 | -5,8 |
| Fabricación de productos de caucho y plástico | -3,6 | -0,1 | -0,1 |
| Otros productos minerales no metálicos | -8,1 | -0,1 | -0,1 |
| Fabricación de productos metalúrgicos básicos | -15,4 | -1,3 | -1,4 |
| Productos elaborados de metal | 11,3 | 0,2 | 0,2 |
| Fabricación de maquinaria y equipo | 5,9 | 0,8 | 0,9 |
| Fabricación de maquinaria de oficina | -16,4 | -0,5 | -0,5 |
| Fabricación de maquinaria y aparatos eléctricos | 45,6 | 1,4 | 1,5 |
| Fabricación de equipos de telecomunicaciones | -20,1 | -1,4 | -1,5 |
| Fabricación de instrumentos médicos | -4,2 | -0,1 | -0,1 |
| Fabricación de vehículos | -26,6 | -2,3 | -2,5 |
| Fabricación de otros tipos de transporte | 131,4 | 6,6 | 7,1 |
| Fabricación de muebles; industrias manufactureras | 15,7 | 0,2 | 0,2 |
| Reciclaje | -88,0 | -0,1 | -0,2 |
| Demás sectores | -15,1 | 0,0 | |

Fuente: DIAN Cálculos DANE

Las compras externas del sector minero registraron disminución del 6,6% durante el primer mes de 2009, debido a la contracción en la extracción de carbón, lignítico y turba (-153,5%).

De igual manera, las importaciones de productos del sector agropecuario, ganadería, caza y silvicultura, disminuyeron 39,2%, resultado explicado por la contracción del 39,5% de la producción agrícola, debido principalmente a la caída en el maíz duro amarillo (-51,8%) y los demás trigos (-43,1%).

1.3 Importaciones según capítulos del arancel

Enero 2009

Según capítulos de arancel de aduanas, la disminución total de las importaciones se sustentó en las menores compras de productos químicos orgánicos (capítulo 29) con una variación negativa de 47,4%, al pasar de US\$202,2 millones en enero de 2008 a US\$106,4 millones en el mismo mes de 2009. (Cuadro A11 del anexo).

Le siguen en orden de importancia, las compras externas de vehículos y sus partes (capítulo 87), las cuales disminuyeron en 27,0%; cereales (capítulo 10) en 47,5% y abonos (capítulo 31) en 79,5%. Este resultado fue contrarrestado por las mayores compras de navegación aérea o espacial (capítulo 88), las cuales crecieron en 368,0%, manufactura de fundición, hierro o acero (capítulo 73) en 57,7% y combustibles y aceites minerales y sus productos (capítulo 27) en 58,2%.

Cuadro 7
Variación porcentual del valor CIF de importaciones colombianas según principales capítulos
Total nacional
Enero 2009/2008

| | Variación % | Contribución a la variación |
|--|-------------|-----------------------------|
| Total | -5,2 | -5,2 |
| Productos químicos orgánicos | -47,4 | -3,3 |
| Vehículos y sus partes | -27,0 | -2,7 |
| Cereales | -47,5 | -2,0 |
| Abonos | -79,5 | -1,8 |
| Navegación aérea o espacial | 368,0 | 7,3 |
| Manufactura de fundición, de hierro o acero | 57,7 | 1,5 |
| Combustibles y aceites minerales y sus productos | 58,2 | 1,0 |
| Demás capítulos | -7,4 | -5,2 |

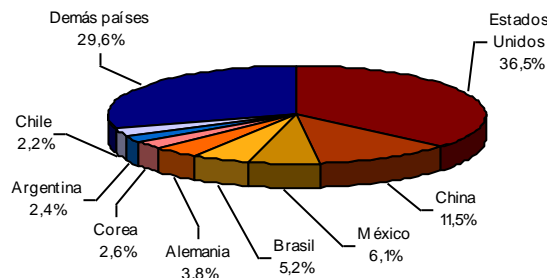
Fuente: DIAN Cálculos: DANE

1.4 Importaciones según país de origen

Enero 2009

De acuerdo con las declaraciones de importación, las mercancías compradas por Colombia y señaladas como originarias de Estados Unidos participaron con el 36,5% del total registrado en el primer mes de 2009; China participó con 11,5%; México con 6,1%; Brasil con 5,2%; Alemania con 3,8%; Corea con 2,6%; Argentina con 2,4% y Chile con 2,2%.

Gráfico 8
Distribución porcentual del valor CIF de las importaciones, según países de origen
Total nacional
Enero 2009



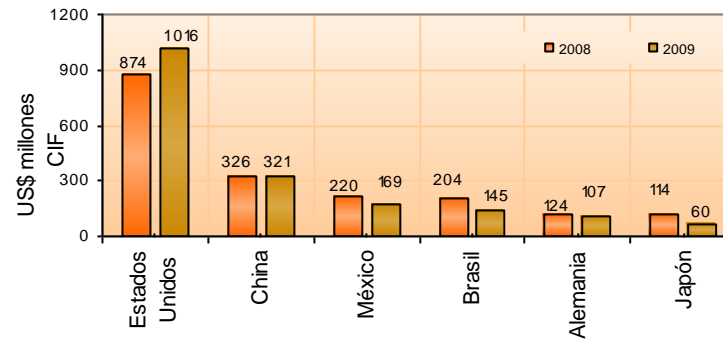
Fuente: DIAN Cálculos: DANE

Por países de origen y de acuerdo con su contribución a la variación total de las importaciones, el principal incremento se presentó en los productos originarios de Estados Unidos, al pasar de US\$874,1 millones durante enero de 2008 a US\$1 015,8 millones en igual mes de 2009 y contribuir con 4,8 puntos porcentuales. Este crecimiento se explica principalmente por el incremento de las compras externas de navegación aérea o espacial (1 224,3%).



Por su parte, el incremento registrado en las importaciones de Argentina corresponde principalmente a manufactura de fundición, hierro o acero (7 038,9%). (Cuadro 4).

Gráfico 9
Valor CIF de las importaciones, según países de origen
Total nacional
Enero 2008 - 2009



Fuente: DIAN Cálculos DANE

Por el contrario, las compras externas de productos originarios de Brasil disminuyeron 29,1%, debido principalmente a navegación aérea o espacial (-99,7%).

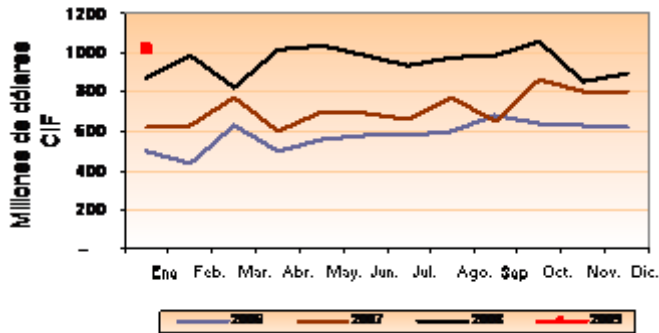
Cuadro 8
Variación porcentual del valor CIF de las importaciones según países de origen
Total nacional
Enero 2009/2008

| Países | Variación % | Contribución a la variación |
|----------------|-------------|-----------------------------|
| Estados Unidos | 16,2 | 4,8 |
| Argentina | 42,1 | 0,7 |
| Alemania | -13,6 | -0,6 |
| Canadá | -32,3 | -0,6 |
| México | -23,3 | -1,7 |
| Japón | -47,5 | -1,8 |
| Venezuela | -57,3 | -1,9 |
| Brasil | -29,1 | -2,0 |
| Demás países | -5,2 | -2,1 |
| Total | -5,2 | -5,2 |

Fuente: DIAN Cálculos DANE

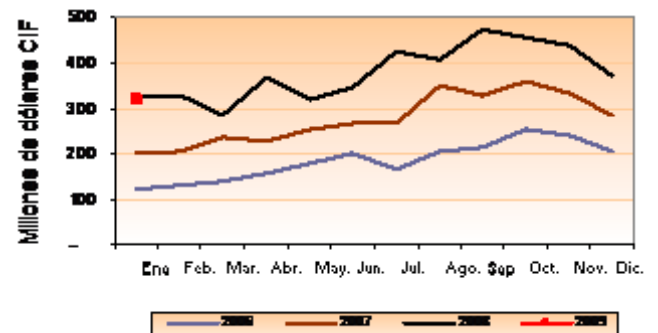
Evolución de las importaciones mensuales por principales países de origen

Gráfico 10
Importaciones originarias de Estados Unidos
Total nacional
2006 - 2009 (Enero)



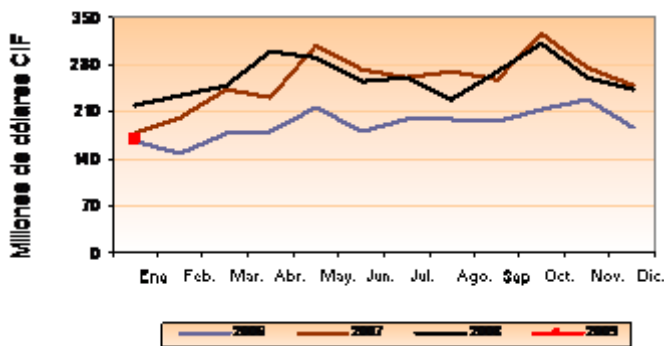
Fuente: DIAN Cálculos DANE

Gráfico 11
Importaciones originarias de China
Total nacional
2006 - 2009 (Enero)



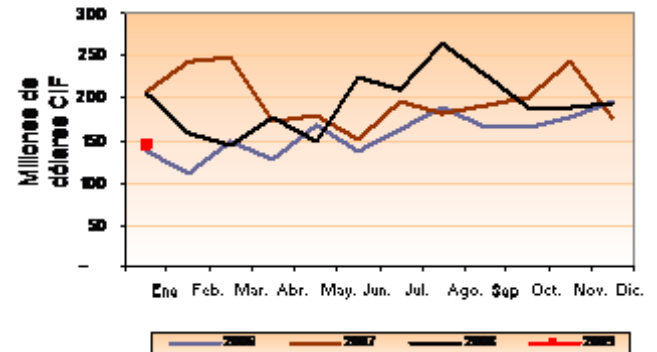
Fuente: DIAN Cálculos DANE

Gráfico 12
Importaciones originarias de México
Total nacional
2006 - 2009 (Enero)



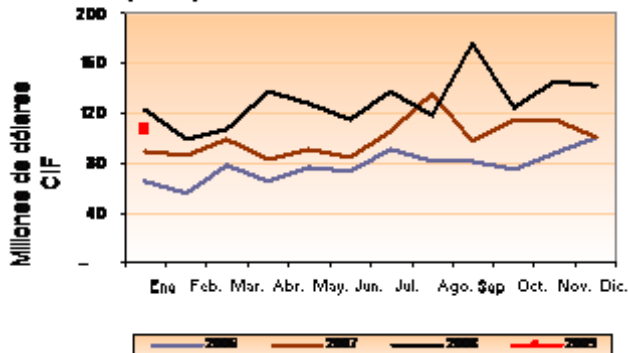
Fuente: DIAN Cálculos DANE

Gráfico 13
Importaciones originarias de Brasil
Total nacional
2006 - 2009 (Enero)



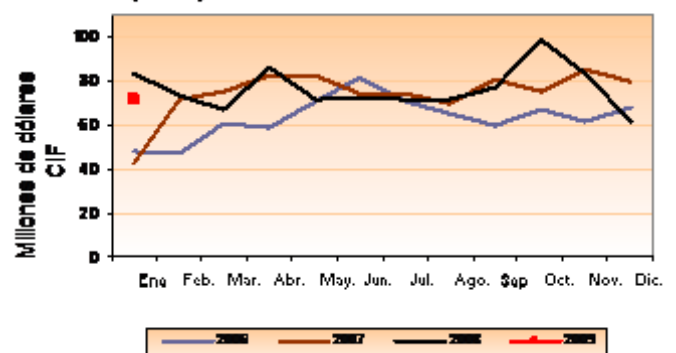
Fuente: DIAN Cálculos DANE

Gráfico 14
Importaciones originarias de Alemania
Total nacional
2006 - 2009 (Enero)



Fuente: DIAN Cálculos DANE

Gráfico 15
Importaciones originarias de Corea
Total nacional
2006 - 2009 (Enero)



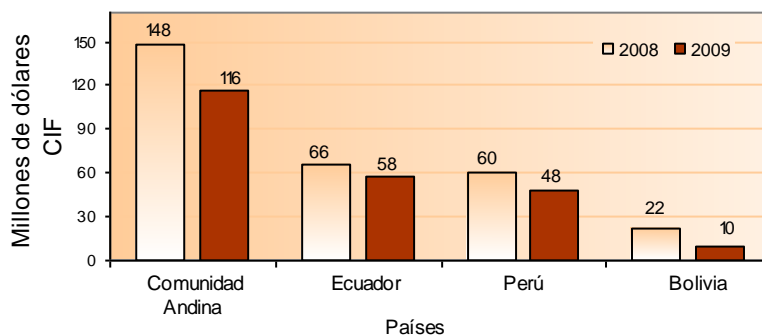
Fuente: DIAN Cálculos DANE

Importaciones originarias de los países de la Comunidad Andina

Enero 2009

Las compras colombianas realizadas a los países de la Comunidad Andina de Naciones - CAN (Ecuador, Perú y Bolivia), disminuyeron 21,4% al pasar de US\$148,0 millones CIF a US\$116,3 millones CIF. Las compras externas originarias de Bolivia disminuyeron 53,4%, las de Perú 19,6% y las de Ecuador 12,4%.

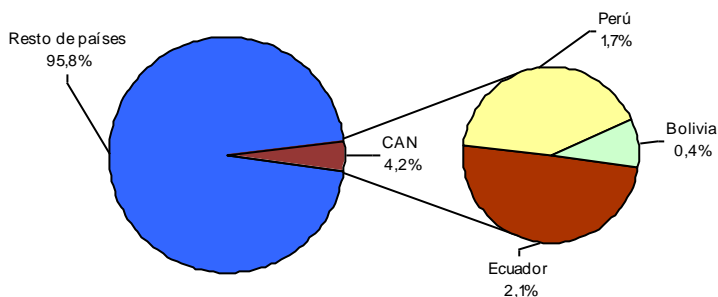
Gráfico 16
Importaciones a los países de Comunidad Andina
Total nacional
Enero 2008 - 2009



Fuente: DIAN Cálculos DANE

Las importaciones provenientes de la Comunidad Andina participaron con el 4,2% del total de las compras externas realizadas por Colombia en el primer mes de 2009.

Gráfico 17
Distribución porcentual del valor CIF de las importaciones
de la Comunidad Andina de Naciones
Total nacional
Enero 2009

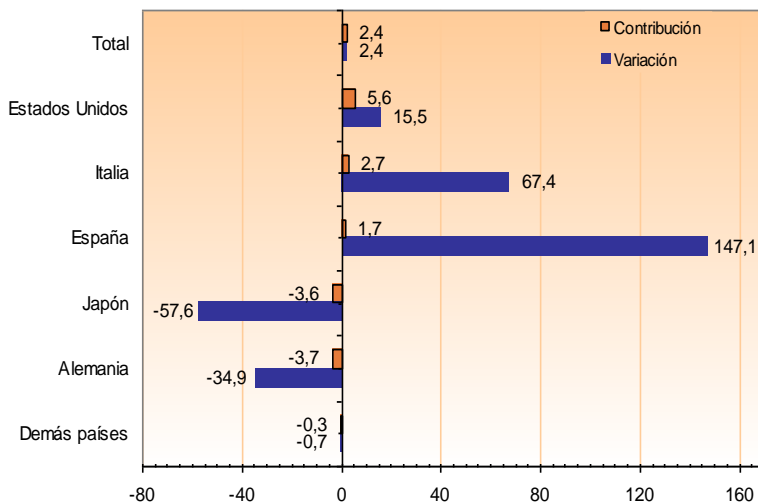


Fuente: DIAN Cálculos DANE

1.5 Principales productos importados según países de origen

Durante el primer mes de 2009, las importaciones de calderas, máquinas y partes se ubicaron en el primer renglón de las compras realizadas por Colombia al participar con el 17,6%. Estas importaciones fueron originarias principalmente de Estados Unidos y en menor proporción de China y Alemania. Las importaciones originarias de Estados Unidos registraron incremento del 15,5% al pasar de US\$172,4 millones a US\$199,2 millones. Las compras externas originarias de Alemania presentaron disminución del 34,9% y contribuyeron con -3,7 puntos porcentuales.

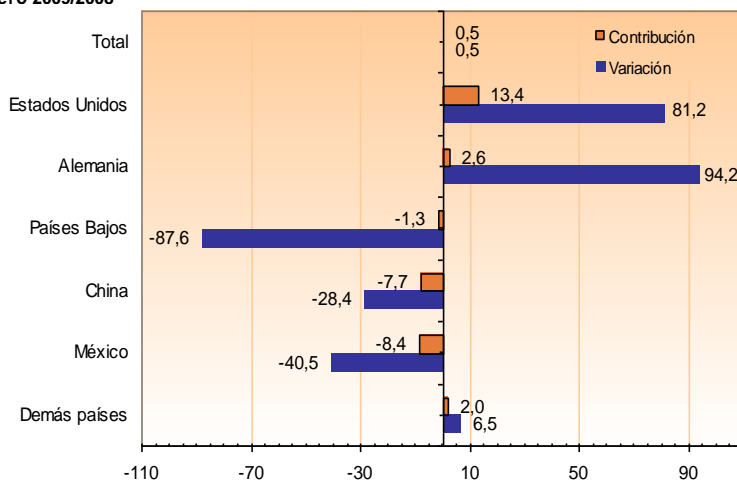
Gráfico 18
Comportamiento del valor CIF de las importaciones de calderas, máquinas y partes
Total nacional
Enero 2009 - 2008



Fuente: DIAN Cálculos DANE

Las compras externas de aparatos y material eléctrico, de grabación o imagen que realizó Colombia en enero de 2009, se ubicaron en el segundo renglón de importancia con una participación de 11,2% y fueron originarios principalmente de Estados Unidos, China y México. Las compras externas de estos productos originarios de México, disminuyeron 40,5%, al pasar de US\$64,1 millones a US\$38,1 millones.

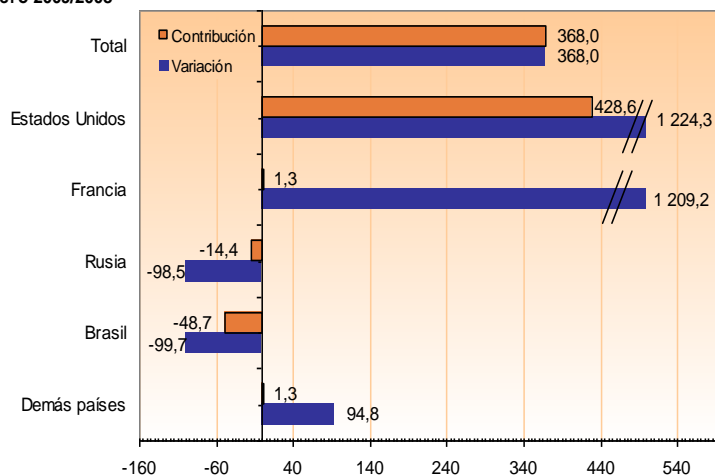
Gráfico 19
Comportamiento del valor CIF de las importaciones de aparatos y material eléctrico de grabación o imagen
Total nacional
Enero 2009/2008



Fuente: DIAN Cálculos DANE

Durante enero de 2009, Colombia importó productos de navegación aérea o espacial, principalmente de Estados Unidos, los cuales participaron con el 9,8%. Las compras externas de estos productos originarios de Estados Unidos registraron incremento de 1 224,3% al pasar de US\$20,3 millones a US\$268,8 millones.

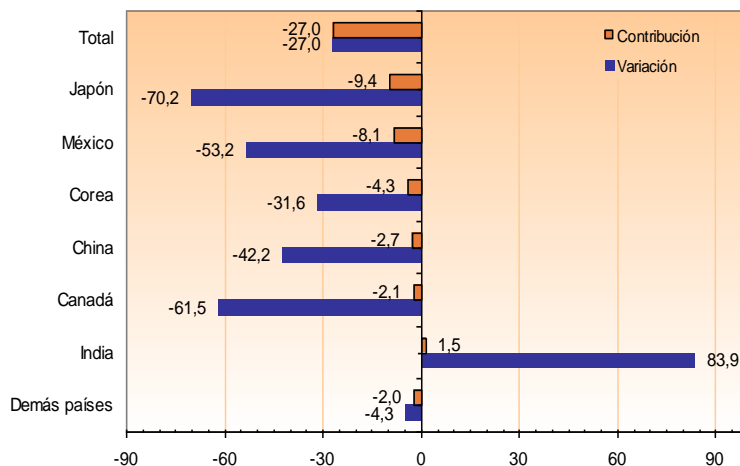
Gráfico 20
Comportamiento del valor CIF de las importaciones de navegación aérea o espacial
Total nacional
Enero 2009/2008



Fuente: DIAN Cálculos DANE

En el primer mes de 2009, se registraron importaciones de vehículos y sus partes principalmente de Estados Unidos, Corea y México con una participación del 7,6%. Los originarios de Japón registraron disminución del 70,2%, al pasar de US\$38,9 millones a US\$11,6 millones.

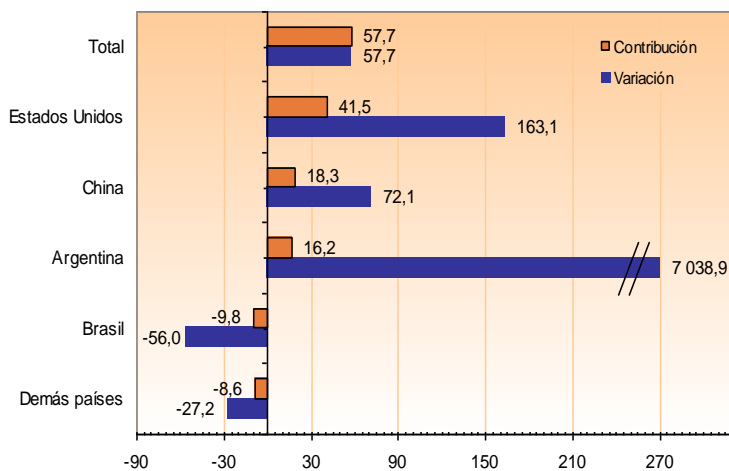
Gráfico 21
Comportamiento del valor CIF de las importaciones de vehículos y sus partes
Total nacional
Enero 2009/2008



Fuente: DIAN Cálculos DANE

Las importaciones de productos de manufactura de fundición, hierro o acero en el primer mes de 2009 participaron con el 4,3% del total, siendo originarias principalmente de Venezuela, Brasil y China. Dentro de este grupo se destaca el incremento en las importaciones originarias de Estados Unidos, las cuales aumentaron 163,1%, al pasar de US\$19,3 millones a US\$50,8 millones.

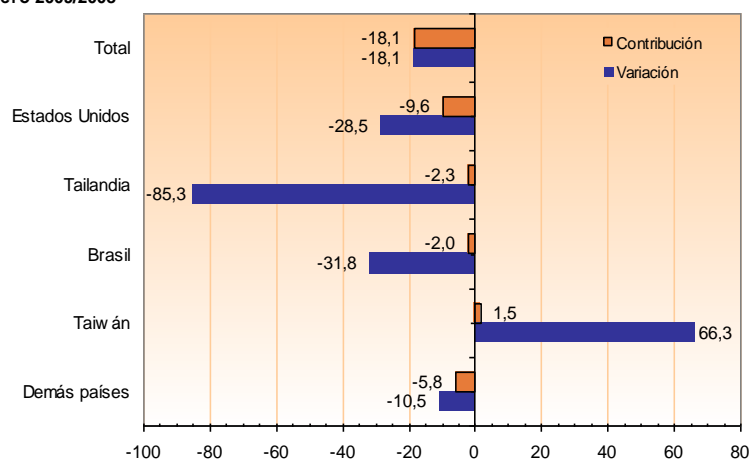
Gráfico 22
Comportamiento del valor CIF de las importaciones de manufactura de fundición hierro o acero
Total nacional
Enero 2009/2008



Fuente: DIAN Cálculos DANE

Las importaciones de materias plásticas participaron con el 4,6%, siendo originarias principalmente de Estados Unidos y en menor proporción de México y China. Las compras externas de Estados Unidos registraron disminución del 28,5%, al pasar de US\$44,7 millones a US\$32,0 millones.

Gráfico 23
Comportamiento del valor CIF de las importaciones de materias plásticas
Total nacional
Enero 2009/2008

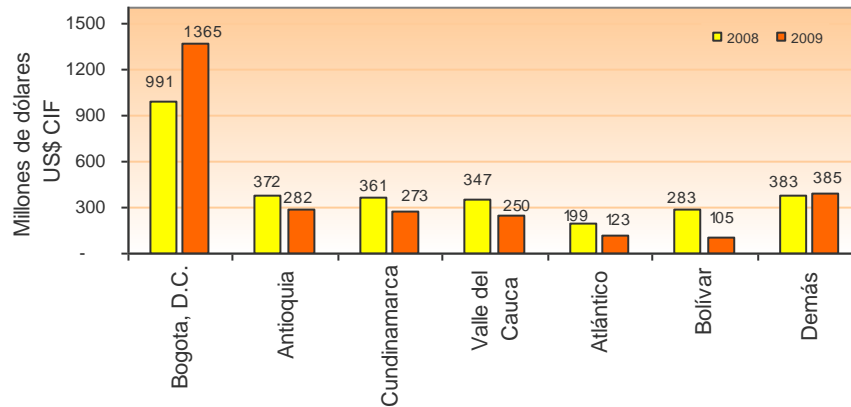


Fuente: DIAN Cálculos DANE

1.6 Importaciones según departamentos de destino

En el primer mes de 2009, el 49,0% del valor CIF de las importaciones realizadas por el país se concentraron en Bogotá, D.C.; el 10,1%, en Antioquia; el 9,8%, en Cundinamarca; el 9,0% en el Valle del Cauca y el 22,0% en los demás departamentos.

Gráfico 24
Importaciones según departamento de destino
Total nacional
Enero 2008 - 2009



Fuente: DIAN Cálculos DANE

El incremento del 37,8% registrado en las importaciones destinadas al departamento de Bogotá, D.C. contribuyó con 12,7 puntos porcentuales a la variación negativa del 5,2% registrada en el total de las importaciones.

Cuadro 9
Variación porcentual del valor CIF de las importaciones según departamento de destino
Total nacional
Enero 2009/2008

| Departamentos | Variación (%) | Contribución |
|---------------------|---------------|--------------|
| Bogotá, D.C. | 37,8 | 12,7 |
| Magdalena | 228,9 | 2,0 |
| Cundinamarca | -24,3 | -3,0 |
| Antioquia | -24,3 | -3,1 |
| Valle del Cauca | -28,0 | -3,3 |
| Bolívar | -63,0 | -6,1 |
| Demás departamentos | -24,0 | -4,5 |
| Total | -5,2 | -5,2 |

Fuente: DIAN Cálculos DANE



IMPORTACIONES FICHA METODOLÓGICA

Objetivo: presentar la información estadística sobre importaciones correspondiente al período enero de 2009, comparada con las cifras del mismo período del año inmediatamente anterior.

Tipo de investigación: documentos administrativos.

Fuentes de información: DIAN, a partir de las declaraciones de importación.

Periodicidad: mensual.

Cobertura: nacional.

Principales términos utilizados:

- Importaciones: es la introducción legal de mercancías procedentes de otros países o de una zona franca industrial colombiana, al resto del territorio aduanero nacional. Estas cifras se producen según la fecha de presentación de las declaraciones de importación ante las entidades financieras autorizadas para recaudar los tributos aduaneros.
- Valor CIF (Cost, Insurance, Freight, es decir, costo, seguro y flete): es el precio total de la mercancía que incluye en su valor, los costos por seguros y fletes.
- Valor FOB (Free On Board): corresponde al precio de venta de los bienes embarcados a otros países, puestos en el medio de transporte, sin incluir valor de seguro y fletes.
- País de origen: es aquel donde se cultivaron los productos agrícolas, se extrajeron los minerales o se fabricaron los artículos manufacturados total o parcialmente, pero en este último caso, el país de origen es el que ha completado la última fase del proceso de fabricación para que el producto adopte su forma final.

Variaciones analizadas

- Variación acumulada en lo corrido del año: variación porcentual calculada entre lo transcurrido desde enero hasta el mes de referencia del año (enero - hasta i,t), y lo transcurrido en igual período del año inmediatamente anterior (enero - hasta i,t-1).
- Variación anual: variación porcentual calculada entre el mes del año en referencia (i,t) y el mismo mes del año inmediatamente anterior (i,t-1).
- Variación acumulada anual: variación porcentual calculada entre el acumulado de los últimos doce meses, con relación al mes del año en referencia (i,t) y el acumulado de igual período del año inmediatamente anterior (i,t-1).

Contribución a la variación: Variación porcentual del período de referencia multiplicada por la participación porcentual del período inmediatamente anterior al de referencia.

Convenciones

- p cifras provisionales de avance por falta de cobertura total y/o revisión completa de la información.
- No es aplicable

Impreso en la Dirección de Difusión, Mercadeo y Cultura Estadística
Departamento Administrativo Nacional de Estadística - DANE -
Bogotá, D.C. - Colombia – Marzo de 2009