



PROSPERIDAD  
PARA TODOS

18 de febrero de 2014

## Comercio Exterior - Importaciones

Diciembre de 2013 (Preliminar)

### Contenido

Resumen

Introducción

1. Comportamiento general de las importaciones
2. Exportaciones según grupos de productos a partir de la CUCI Rev. 3
3. Importaciones según país de origen
4. Importaciones según departamentos de destino
5. Comportamiento de la Balanza comercial

Ficha metodológica

Glosario

### Resumen

- ◆ En diciembre de 2013 las compras externas del país aumentaron 8,6% con relación al mismo mes de 2012, al pasar de US\$4.542,3 millones CIF en 2012 a US\$4.935,2 millones CIF en 2013.
- ◆ El crecimiento de las importaciones colombianas en este mes obedeció principalmente al aumento de 9,4% en el grupo de manufacturas y de 38,5% en el grupo de combustibles y productos de las industrias extractivas. El comportamiento del primer grupo se explica fundamentalmente por el aumento de 264,3% en las compras de otro equipo de transporte con una contribución de 7,0 puntos porcentuales a la variación del grupo; el del segundo grupo, se explica principalmente por las mayores compras de gasóleos (119,1%) con una contribución de 35,1 puntos porcentuales.
- ◆ Las importaciones del grupo de productos agropecuarios, alimentos y bebidas disminuyeron 14,3%, debido principalmente a la caída en las compras externas de cereales y preparados de cereales (-25,5%) y pienso para animales (-32,3%), que aportaron en conjunto -13,1 puntos porcentuales a la variación del grupo.
- ◆ En el año 2013, las compras externas del país crecieron 0,5% con relación al año 2012, al pasar de US\$59.111,4 millones CIF en 2012 a US\$59.397,0 millones CIF en 2013.
- ◆ Del valor total de las importaciones declaradas en el año 2013, las manufacturas representaron el 76,8%, los combustibles y productos de industrias extractivas el 12,3%, los productos agropecuarios, alimentos y bebidas el 10,7%, y el restante 0,2% lo constituyeron productos de otros sectores.
- ◆ El 30,0% de las importaciones colombianas realizadas en 2013 se originaron desde Estados Unidos, 19,0% desde China y 10,1% desde México.
- ◆ En este mismo período, las importaciones originarias de Estados Unidos crecieron 14,7% y contribuyeron con 3,5 puntos porcentuales a la variación total, al pasar de US\$14.242,1 millones en 2012 a US\$16.336,7 millones en 2013. Este aumento se explica principalmente por las mayores compras externas de gasolina para motores y otros aceites ligeros (70,2%), gasóleos (16,2%) y aviones y otras aeronaves de propulsión mecánica de más de 15.000 kg (242,3%).
- ◆ En el año 2013, se registró un superávit en la balanza comercial colombiana de US\$2.199,8 millones FOB. Los superávits más altos se presentaron con Panamá (US\$3.272,4 millones), Estados Unidos (US\$2.777,6 millones) y España (US\$1.975,2 millones). Los déficits más altos se presentaron con China (US\$-4.739,4 millones) y México (US\$-4.436,0 millones).



#### Director

Mauricio Perfetti del Corral

#### Subdirector

Diego Silva Ardila

#### Director de Metodología y Producción Estadística

Eduardo Efraín Freire Delgado



## Introducción

Las estadísticas de importaciones registran el ingreso legal de mercancías originarias de otro país o de una Zona Franca colombiana hacia el territorio aduanero nacional. Estas cifras se producen con base en las declaraciones de importación presentadas ante las diferentes administraciones de aduanas del país y se registran estadísticamente según la fecha de presentación ante las entidades financieras autorizadas para recaudar los tributos aduaneros. Las estadísticas de importaciones colombianas son producidas por la Dirección de Impuestos y Aduanas Nacionales (DIAN).

Las recomendaciones internacionales emitidas por Naciones Unidas y por la Comunidad Andina (CAN), establecen entre otros, los bienes que deben incluirse o excluirse de las estadísticas de comercio exterior de bienes. Para efectos de discutir y acordar aspectos metodológicos relacionados con las estadísticas de comercio exterior, en 1993 se creó en Colombia el Comité Interinstitucional en el cual participan no solo el DANE y la DIAN, sino también el Banco de la República y el Ministerio de Comercio, Industria y Turismo, y como entidades invitadas el Ministerio de Hacienda y Crédito Público, y Analdex.

El DANE debe asegurar la veracidad e imparcialidad de la información básica y estratégica del país, y le compete garantizar la calidad de las estadísticas básicas con el fin de satisfacer las necesidades y exigencias de las personas, instituciones y organismos nacionales e internacionales dedicados a investigaciones relacionadas con la compra de mercancías al exterior.

Por todo lo anterior, a partir de mayo del 2012, y en concordancia con las mejoras en la estandarización de los resultados logrados en exportaciones, el DANE está publicando las estadísticas de importaciones colombianas agregadas en cuatro (4) grandes grupos definidos por la Organización Mundial de Comercio (OMC), basada en la Clasificación Uniforme del Comercio Internacional (CUCI Rev. 3): agropecuario, alimentos y bebidas, (que incluye productos alimenticios, animales vivos, tabaco, grasas y aceites, entre otros productos); combustibles y productos de las industrias extractivas, (incluye el petróleo crudo y sus derivados, carbón, entre otros); manufacturas (contiene productos químicos, maquinaria y equipo de transporte, entre otros) y otros sectores (incluye oro no monetario y productos no clasificados en las anteriores agrupaciones).

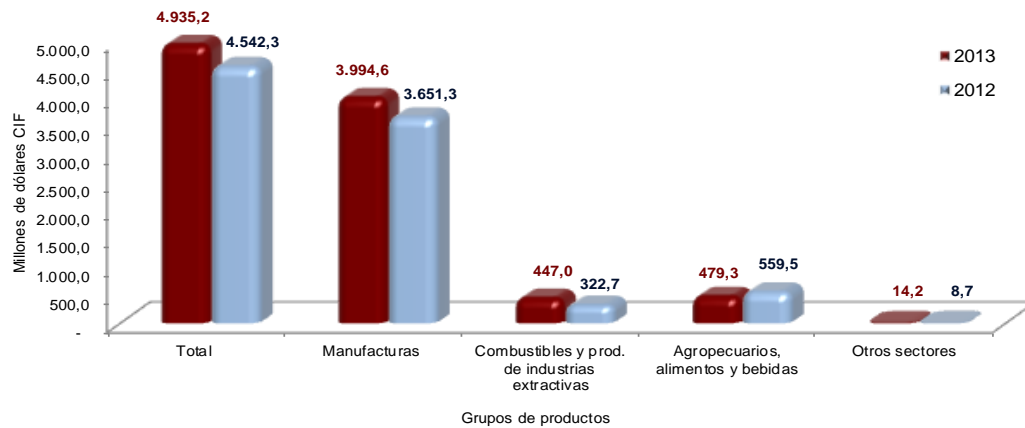
## 1. COMPORTAMIENTO GENERAL DE LAS IMPORTACIONES

### 1.1 Resultados generales

#### Diciembre

De acuerdo con las declaraciones de importación registradas ante la DIAN, en diciembre de 2013 las compras externas del país aumentaron 8,6% con relación al mismo mes de 2012, al pasar de US\$4.542,3 millones CIF en 2012 a US\$4.935,2 millones CIF en 2013.

**Gráfico 1. Valor CIF de las importaciones  
Diciembre 2013/2012<sup>P</sup>**



Fuente: DIAN. Cálculos: DANE - COMEX  
<sup>P</sup> Cifra preliminar

El crecimiento de las importaciones colombianas en este mes obedeció principalmente al aumento de 9,4% en el grupo de manufacturas y de 38,5% en el grupo de combustibles y productos de las industrias extractivas. El comportamiento del primer grupo se explica fundamentalmente por el aumento de 264,3% en las compras de otro equipo de transporte con una contribución de 7,0 puntos porcentuales a la variación del grupo; el del segundo grupo, se explica principalmente por las mayores compras de gasóleos (119,1%) con una contribución de 35,1 puntos porcentuales.

Las importaciones del grupo de productos agropecuarios, alimentos y bebidas disminuyeron 14,3%, debido principalmente a la caída en las compras externas de cereales y preparados de cereales (-25,5%) y pienso para animales (-32,3%), que aportaron en conjunto -13,1 puntos porcentuales a la variación del grupo.

**Cuadro 1. Variación del valor CIF de las importaciones  
Diciembre 2013/2012<sup>P</sup>**

Principales grupos de productos (OMC)	Diciembre		Enero - diciembre	
	Variación (%)	Contribución a la variación	Variación (%)	Contribución a la variación
<b>Total</b>	<b>8,6</b>	<b>8,6</b>	<b>0,5</b>	<b>0,5</b>
Agropecuarios, alimentos y bebidas <sup>1</sup>	-14,3	-1,8	-2,9	-0,3
Combustibles y prod. de industrias extractivas <sup>2</sup>	38,5	2,7	9,4	1,1
Manufacturas <sup>3</sup>	9,4	7,6	-0,3	-0,3
Otros sectores <sup>4</sup>	64,0	0,1	-0,4	0,0

Fuente: DIAN. Cálculos: DANE - COMEX

<sup>P</sup> Cifra preliminar

<sup>1</sup> Incluye las secciones de la CUCI 0, 1, 2 y 4, excluidos los capítulos 27 y 28

<sup>3</sup> Incluye las secciones de la CUCI 5, 6, 7 y 8, excluidos el capítulo 68 y el grupo 891

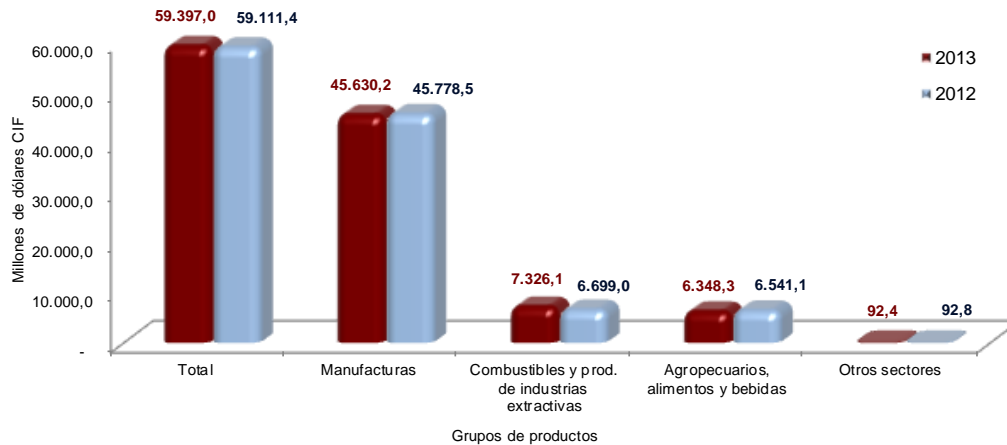
<sup>2</sup> Incluye la sección 3 de la CUCI y los capítulos 27, 28 y 68

<sup>4</sup> Incluye la sección 9 de la CUCI y el grupo 891

## Enero – diciembre 2013

En el año 2013, las compras externas del país presentaron un incremento de 0,5% con relación al año 2012, al pasar de US\$59.111,4 millones CIF en 2012 a US\$59.397,0 millones CIF en 2013

**Gráfico 2. Valor CIF de las importaciones  
Enero - diciembre 2013/2012<sup>P</sup>**



Fuente: DIAN. Cálculos: DANE – COMEX  
<sup>P</sup> Cifra preliminar

## 2. IMPORTACIONES SEGÚN GRUPOS DE PRODUCTOS DE LA CLASIFICACIÓN UNIFORME DE COMERCIO INTERNACIONAL - CUCI Rev. 3

### Diciembre 2013

Las importaciones colombianas registraron un crecimiento de 8,6% con relación al mismo mes del año anterior. Este resultado se explica principalmente por el aumento de 9,4% en el grupo de manufacturas y de 38,5% en el grupo de combustibles y productos de las industrias extractivas, que aportaron en conjunto 10,3 puntos porcentuales a la variación total. Las importaciones del grupo de productos agropecuarios, alimentos y bebidas disminuyeron 14,3% y restaron 1,8 puntos porcentuales a la variación total de las importaciones.

**Cuadro 2. Variación de las importaciones, según grupos de productos OMC  
Diciembre 2013/2012<sup>P</sup>**

		Millones de dólares CIF				
Sección	Descripción	2013	2012	Variación %	Contribución al grupo	Contribución al total
	<b>Total</b>	<b>4.935,2</b>	<b>4.542,3</b>	<b>8,6</b>		<b>8,6</b>
	<b>Agropecuarios, alimentos y bebidas</b>	<b>479,3</b>	<b>559,5</b>	<b>-14,3</b>	<b>-14,3</b>	<b>-1,8</b>
0	Productos alimenticios y animales vivos	357,3	438,2	-18,5	-14,5	-1,8
1	Bebidas y tabacos	22,2	24,2	-8,5	-0,4	0,0
2	Materiales crudos no comestibles, excepto los combustibles	51,8	52,1	-0,6	-0,1	0,0
4	Aceites, grasas y ceras de origen animal y vegetal	48,0	45,0	6,7	0,5	0,1
	<b>Combustibles y prod. de industrias extractivas</b>	<b>447,0</b>	<b>322,7</b>	<b>38,5</b>	<b>38,5</b>	<b>2,7</b>
3	Combustibles y lubricantes minerales y productos conexos	374,9	251,9	48,8	38,1	2,7
	Demás	72,1	70,8	1,8	0,4	0,0
	<b>Manufacturas</b>	<b>3.994,6</b>	<b>3.651,3</b>	<b>9,4</b>	<b>9,4</b>	<b>7,6</b>
7	Maquinaria y equipo de transporte	2.204,2	1.846,4	19,4	9,8	7,9
6	Artículos manufacturados, clasificados principalmente según el material	599,5	587,3	2,1	0,3	0,3
8	Artículos manufacturados diversos	446,8	443,4	0,8	0,1	0,1
5	Productos químicos y productos conexos, n.e.p.	744,1	774,3	-3,9	-0,8	-0,7
	<b>Otros sectores *</b>	<b>14,2</b>	<b>8,7</b>	<b>64,0</b>	<b>64,0</b>	<b>0,1</b>

Fuente: DIAN. Cálculos: DANE – COMEX  
<sup>\*</sup> Incluye la sección 9 de la CUCI y el grupo 891  
<sup>P</sup> Cifra preliminar

## Agropecuarios, alimentos y bebidas

Las compras de productos agropecuarios, alimentos y bebidas presentaron una disminución de 14,3% al pasar de US\$559,5 millones en diciembre de 2012 a US\$479,3 millones en el mismo mes de 2013. Este comportamiento se explica principalmente por la disminución en las importaciones de cereales y preparados de cereales (-25,5%), pienso para animales (-32,3%) y café, té, cacao, especias y sus preparados (-40,7%) que aportaron en conjunto -14,6 puntos porcentuales a la variación del grupo. En contraste, las importaciones de pescado, crustáceos, moluscos e invertebrados acuáticos y sus preparados (47,1%) contribuyeron con 2,2 puntos porcentuales a la variación del grupo.

**Cuadro 3. Variación de las importaciones del grupo OMC productos agropecuarios, alimentos y bebidas  
Diciembre 2013/2012<sup>P</sup>**

Millones de dólares CIF

Sección	Capítulo	Descripción	2013	2012	Variación %	Contribución a la variación de la agrupación	Participación 2013
		<b>Total</b>	<b>479,3</b>	<b>559,5</b>	<b>-14,3</b>	<b>-14,3</b>	<b>100,0</b>
<b>0</b>		<b>Productos alimenticios y animales vivos</b>	<b>357,3</b>	<b>438,2</b>	<b>-18,5</b>	<b>-14,5</b>	<b>74,5</b>
	04	Cereales y preparados de cereales	140,6	188,8	-25,5	-8,6	29,3
	08	Pienso para animales (excepto cereales sin moler)	52,8	78,0	-32,3	-4,5	11,0
	07	Café, té, cacao, especias y sus preparados	12,3	20,7	-40,7	-1,5	2,6
	09	Productos y preparados comestibles diversos	29,8	37,4	-20,5	-1,4	6,2
	06	Azúcares, preparados de azúcar y miel	11,2	16,8	-33,1	-1,0	2,3
	05	Legumbres y frutas	44,4	48,9	-9,0	-0,8	9,3
	02	Productos lácteos y huevos de aves	4,3	3,9	9,3	0,1	0,9
	00	Animales vivos no incluidos en el capítulo 03	1,6	0,8	106,0	0,1	0,3
	01	Carne y preparados de carne	21,4	16,5	29,6	0,9	4,5
	03	Pescado (no incluidos los mamíferos marinos), crustáceos, moluscos	38,9	26,5	47,1	2,2	8,1
<b>1</b>		<b>Bebidas y tabacos</b>	<b>22,2</b>	<b>24,2</b>	<b>-8,5</b>	<b>-0,4</b>	<b>4,6</b>
	11	Bebidas	14,3	15,4	-7,2	-0,2	3,0
	12	Tabaco y sus productos	7,9	8,8	-10,7	-0,2	1,6
<b>2</b>		<b>Materiales crudos no comestibles, excepto los combustibles</b>	<b>51,8</b>	<b>52,1</b>	<b>-0,6</b>	<b>-0,1</b>	
	26	Fibras textiles (excepto las mechas (tops) y otras formas de lana peinada) y sus desperdicios (no manufacturadas en hilados, hilos o tejidos)	7,4	9,4	-20,6	-0,3	1,6
	29	Productos animales y vegetales en bruto, n.e.p.	7,7	8,9	-13,4	-0,2	1,6
	22	Semillas y frutos oleaginosos	15,6	12,8	22,2	0,5	3,3
		Demás	21,0	21,0	-0,1	0,0	4,4
<b>4</b>		<b>Aceites, grasas y ceras de origen animal y vegetal</b>	<b>48,0</b>	<b>45,0</b>	<b>6,7</b>	<b>0,5</b>	<b>10,0</b>
	42	Aceites y grasas fijos de origen vegetal, en bruto, refinados o fraccionados	44,4	39,3	12,9	0,9	9,3
		Demás	3,7	5,7	-36,0	-0,4	0,8

Fuente: DIAN. Cálculos: DANE - COMEX

<sup>P</sup> Cifra preliminar

## Combustibles y productos de las industrias extractivas

El incremento de 38,5% en las importaciones de combustibles y productos de las industrias extractivas, obedece fundamentalmente a las mayores compras externas de gasóleos\* (119,1%) que aportaron 35,1 puntos porcentuales a la variación del grupo. En contraste, las importaciones de gasolina para motores y otros aceites ligeros registraron una disminución de 6,7%.

El país que fundamentalmente explicó el aumento en las compras de gasóleos (119,1%) fue Estados Unidos con una contribución de 118,8 puntos porcentuales.

**Cuadro 4. Variación de las importaciones del grupo OMC de combustibles y productos de las industrias extractivas  
Diciembre 2013/2012<sup>P</sup>**

Millones de dólares CIF

Sección	Capítulo o subgrupo	Descripción	2013	2012	Variación %	Contribución a la variación de la agrupación	Participación 2013
		<b>Total</b>	<b>447,0</b>	<b>322,7</b>	<b>38,5</b>	<b>38,5</b>	<b>100,0</b>
<b>2</b>		<b>Materiales crudos no comestibles, excepto los combustibles</b>	<b>10,1</b>	<b>12,6</b>	<b>-19,6</b>	<b>-0,8</b>	<b>2,3</b>
	27	Abonos en bruto, excepto los del capítulo 56, y minerales en bruto (excepto carbón, petróleo y piedras preciosas)	7,2	9,4	-24,0	-0,7	1,6
	28	Menas y desechos de metales	3,0	3,2	-6,4	-0,1	0,7
<b>3</b>		<b>Combustibles y lubricantes minerales y productos conexos</b>	<b>374,9</b>	<b>251,9</b>	<b>48,8</b>	<b>38,1</b>	<b>83,9</b>
	3343	Gasóleos (gas oils)	208,5	95,1	119,1	35,1	46,6
	3342	Keroseno y otros aceites medianos	27,3	15,3	78,2	3,7	6,1
	3341	Gasolina para motores y otros aceites ligeros	108,3	116,1	-6,7	-2,4	24,2
		Demás	30,8	25,4	21,1	1,7	6,9
<b>6</b>		<b>Artículos manufacturados, clasificados principalmente según el material</b>	<b>61,9</b>	<b>58,2</b>	<b>6,5</b>	<b>1,2</b>	<b>13,9</b>
	68	Metales no ferrosos	61,9	58,2	6,5	1,2	13,9

Fuente: DIAN. Cálculos: DANE - COMEX

<sup>P</sup> Cifra preliminar



## Manufacturas

Las importaciones de manufacturas en diciembre de 2013 aumentaron 9,4% al pasar de US\$3.651,3 millones en diciembre de 2012 a US\$3.994,6 millones en el mismo mes de 2013. Las mayores contribuciones a este resultado las realizaron las compras de otro equipo de transporte (264,3%), aparatos y equipo para telecomunicaciones y para grabación y reproducción de sonido (18,4%) y vehículos de carretera (11,8%), que aportaron en conjunto 10,4 puntos porcentuales a la variación del grupo.

Las compras de productos medicinales y farmacéuticos disminuyeron 14,7% al pasar de US\$201,4 millones en diciembre de 2012 a US\$171,8 millones en el mismo mes del año 2013.

**Cuadro 5. Variación de las importaciones del grupo OMC de manufacturas  
Diciembre 2013/2012<sup>P</sup>**

							Millones de dólares CIF	
Sección	Capítulo	Descripción	2013	2012	Variación %	Contribución a la variación de la agrupación	Participación 2013	
		<b>Total</b>	<b>3.994,6</b>	<b>3.651,3</b>	<b>9,4</b>	<b>9,4</b>	<b>100,0</b>	
<b>5</b>		<b>Productos químicos y productos conexos, n.e.p.</b>	<b>744,1</b>	<b>774,3</b>	<b>-3,9</b>	<b>-0,8</b>	<b>18,6</b>	
	54	Productos medicinales y farmacéutico	171,8	201,4	-14,7	-0,8	4,3	
	56	Abonos (excepto los del grupo 272)	37,2	61,8	-39,8	-0,7	0,9	
	52	Productos químicos inorgánicos	23,4	33,6	-30,3	-0,3	0,6	
	53	Materias tintóreas, curtientes y colorantes	27,0	26,7	0,9	0,0	0,7	
	59	Materias y productos químicos, n.e.p	84,7	83,9	0,9	0,0	2,1	
	55	Aceites esenciales y resinoides y productos de perfumería; preparados de tocador y para pulir y limpiar	55,4	53,9	2,8	0,0	1,4	
	58	Plásticos en formas no primarias	41,2	33,9	21,6	0,2	1,0	
	51	Productos químicos orgánicos	187,4	176,4	6,2	0,3	4,7	
	57	Plásticos en formas primarias	116,1	102,6	13,2	0,4	2,9	
<b>6</b>		<b>Artículos manufacturados, clasificados principalmente según el material</b>	<b>599,5</b>	<b>587,3</b>	<b>2,1</b>	<b>0,3</b>	<b>15,0</b>	
	69	Manufacturas de metales, n.e.p.	95,5	82,9	15,1	0,3	2,4	
	62	Manufacturas de caucho, n.e.p.	82,0	71,5	14,7	0,3	2,1	
	66	Manufacturas de minerales no metálicos, n.e.p	66,0	57,4	15,0	0,2	1,7	
	63	Manufacturas de corcho y de madera (excepto muebles)	18,9	16,1	17,2	0,1	0,5	
	65	Hilados, tejidos, artículos confeccionados de fibras textiles, n.e.p., y productos conexos	95,6	95,0	0,6	0,0	2,4	
	61	Cuero y manufacturas de cuero, n.e.p., y pieles finas curtidas	1,3	1,7	-27,0	0,0	0,0	
	64	Papel, cartón y artículos de pasta de papel, de papel o de cartón	59,0	60,5	-2,6	0,0	1,5	
	67	Hierro y acero	181,3	202,0	-10,3	-0,6	4,5	
<b>7</b>		<b>Maquinaria y equipo de transporte</b>	<b>2.204,2</b>	<b>1.846,4</b>	<b>19,4</b>	<b>9,8</b>	<b>55,2</b>	
	79	Otro equipo de transporte	353,4	97,0	264,3	7,0	8,8	
	76	Aparatos y equipo para telecomunicaciones y para grabación y reproducción de sonido	412,2	348,3	18,4	1,8	10,3	
	78	Vehículos de carretera (incluso aerodeslizadores)	560,4	501,4	11,8	1,6	14,0	
	74	Maquinaria y equipo industrial en general, n.e.p., y partes y piezas de máquinas, n.e.p.	239,7	231,8	3,4	0,2	6,0	
	77	Maquinaria, aparatos y artefactos eléctricos, n.e.p., y sus partes y piezas eléctricas (incluso las contrapartes no eléctricas, n.e.p., del equipo eléctrico de uso doméstico)	174,5	168,6	3,5	0,2	4,4	
	75	Máquinas de oficina y máquinas de procesamiento automático de datos	214,2	210,1	1,9	0,1	5,4	
	73	Máquinas para trabajar metales	11,1	18,2	-39,0	-0,2	0,3	
	72	Maquinarias especiales para determinadas industrias	167,8	179,0	-6,2	-0,3	4,2	
	71	Maquinaria y equipo generadores de fuerza	70,9	92,0	-22,9	-0,6	1,8	
<b>8</b>		<b>Artículos manufacturados diversos</b>	<b>446,8</b>	<b>443,4</b>	<b>0,8</b>	<b>0,1</b>	<b>11,2</b>	
	87	Instrumentos y aparatos profesionales, científicos y de control, n.e.p.	106,5	102,5	3,9	0,1	2,7	
	81	Edificios prefabricados; artefactos y accesorios sanitarios y para sistemas de conducción de aguas, calefacción y alumbrado, n.e.p.	14,0	10,4	35,2	0,1	0,4	
	82	Muebles y sus partes; camas, colchones, somieres, cojines y artículos rellenos similares	28,6	24,9	14,6	0,1	0,7	
	83	Artículos de viajes, bolsos de mano y otros artículos análogos para contener objetos	20,3	17,1	19,0	0,1	0,5	
	84	Prendas y accesorios de vestir	79,1	77,2	2,4	0,1	2,0	
	89	Artículos manufacturados diversos, n.e.p.	134,5	132,9	1,2	0,0	3,4	
	88	Aparatos, equipos y materiales fotográficos y artículos de óptica, n.e.p., relojes	26,4	25,7	2,6	0,0	0,7	
	85	Calzado	37,4	52,7	-28,9	-0,4	0,9	

Fuente: DIAN. Cálculos: DANE – COMEX  
<sup>P</sup> Cifra preliminar





## Enero – diciembre 2013

En el año 2013, las importaciones colombianas presentaron una variación de 0,5% con relación al año anterior. Las importaciones de combustibles y productos de las industrias extractivas aumentaron 9,4% y aportaron 1,1 puntos porcentuales a la variación total. El producto que más contribuyó a dicha variación fue combustibles y lubricantes minerales y productos conexos (11,2%), al pasar de US\$5.740,9 millones en 2012 a US\$6.386,7 millones en 2013.

Las importaciones de manufacturas disminuyeron 0,3%, principalmente por las menores compras de artículos manufacturados, clasificados principalmente según el material (-6,3%) que contribuyeron con -1,1 puntos porcentuales a la variación total del grupo; este resultado fue contrarrestado en parte por el aumento en las importaciones de productos químicos y productos conexos (3,8%).

Las importaciones de productos agropecuarios, alimentos y bebidas disminuyeron 2,9%, como resultado de las menores compras de café, té, cacao, especias y sus preparados (-43,5%) y de aceites, grasas y ceras de origen animal y vegetal (-18,1%), que contribuyeron en conjunto con -3,7 puntos porcentuales a la variación del grupo. El producto que contrarrestó en parte dicha caída fue pescado, crustáceos, moluscos e invertebrados acuáticos y sus preparados (24,9%), al aportar 1,3 puntos porcentuales a la variación del grupo.

**Cuadro 6. Variación de las importaciones, según grupos de productos OMC  
Enero - Diciembre 2013/2012<sup>P</sup>**

							Millones de dólares CIF	
Sección	Capítulo	Descripción	2013	2012	Variación %	Contribución a la variación del grupo	Contribución a la variación total	
		<b>Total</b>	<b>59.397,0</b>	<b>59.111,4</b>	<b>0,5</b>		<b>0,5</b>	
		<b>Agropecuarios, alimentos y bebidas</b>	<b>6.348,3</b>	<b>6.541,1</b>	<b>-2,9</b>	<b>-2,9</b>	<b>-0,3</b>	
0		Productos alimenticios y animales vivos	4.847,6	4.945,8	-2,0	-1,5	-0,2	
	07	Café, té, cacao, especias y sus preparados	167,9	297,4	-43,5	-2,0	-0,2	
	02	Productos lácteos y huevos de aves	58,7	121,3	-51,6	-1,0	-0,1	
	04	Cereales y preparados de cereales	1.980,3	2.034,0	-2,6	-0,8	-0,1	
	06	Azúcares, preparados de azúcar y miel	209,8	254,8	-17,7	-0,7	-0,1	
	05	Legumbres y frutas	541,8	552,2	-1,9	-0,2	0,0	
	09	Productos y preparados comestibles diversos	378,7	381,7	-0,8	0,0	0,0	
	00	Animales vivos no incluidos en el capítulo 03	12,0	10,8	11,4	0,0	0,0	
	08	Pienso para animales (excepto cereales sin moler)	843,2	790,8	6,6	0,8	0,1	
	01	Carne y preparados de carne	222,6	156,3	42,4	1,0	0,1	
	03	Pescado (no incluidos los mamíferos marinos), crustáceos, moluscos	432,5	346,4	24,9	1,3	0,1	
1		Bebidas y tabacos	264,4	246,7	7,1	0,3	0,0	
2		Materiales crudos no comestibles, excepto los combustibles	735,5	737,4	-0,3	0,0	0,0	
4		Aceites, grasas y ceras de origen animal y vegetal	500,8	611,2	-18,1	-1,7	-0,2	
		<b>Combustibles y prod. de industrias extractivas</b>	<b>7.326,1</b>	<b>6.699,0</b>	<b>9,4</b>	<b>9,4</b>	<b>1,1</b>	
3		Combustibles y lubricantes minerales y productos conexos	6.386,7	5.740,9	11,2	9,6	1,1	
		Demás	939,4	958,1	-1,9	-0,3	0,0	
		<b>Manufacturas</b>	<b>45.630,2</b>	<b>45.778,5</b>	<b>-0,3</b>	<b>-0,3</b>	<b>-0,3</b>	
		Artículos manufacturados, clasificados principalmente según el material	7.575,7	8.087,8	-6,3	-1,1	-0,9	
6		Maquinaria y equipo de transporte	22.764,8	22.795,3	-0,1	-0,1	-0,1	
8		Artículos manufacturados diversos	4.969,5	4.957,4	0,2	0,0	0,0	
5		Productos químicos y productos conexos, n.e.p.	10.320,2	9.938,0	3,8	0,8	0,6	
		<b>Otros sectores*</b>	<b>92,4</b>	<b>92,8</b>	<b>-0,4</b>	<b>-0,4</b>	<b>0,0</b>	

Fuente: DIAN. Cálculos: DANE – COMEX

\*Incluye la sección 9 de la CUCI y el grupo 891

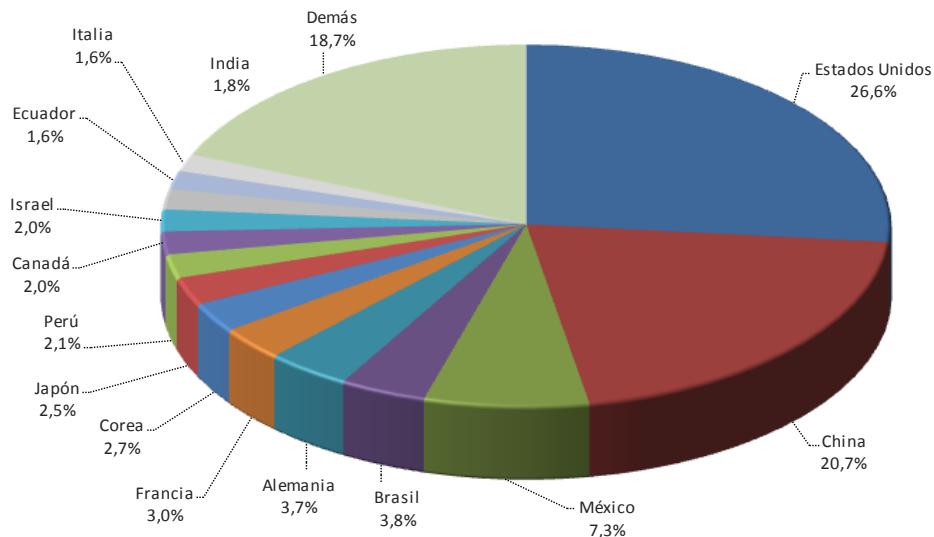
<sup>P</sup> Cifra preliminar

## 3. Importaciones según país de origen

### Diciembre 2013

En el mes de diciembre del año 2013, las importaciones de Colombia originarias de Estados Unidos participaron con 26,6%; le siguieron las compras externas de China, México, Brasil, Alemania, Francia y Corea.

**Gráfico 3. Distribución porcentual del valor CIF de las importaciones, según países de origen Diciembre 2013<sup>P</sup>**



Fuente: DIAN. Cálculos: DANE – COMEX  
<sup>P</sup> Cifra preliminar

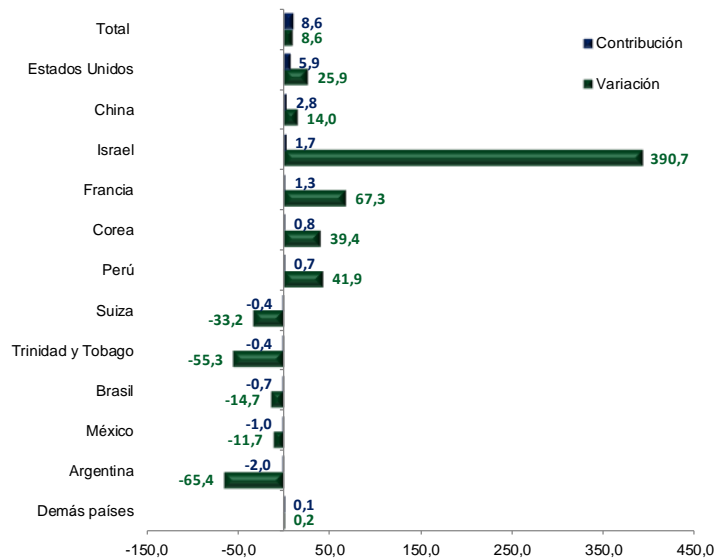
De acuerdo con su contribución a la variación total de las importaciones en el mes de diciembre (8,6%), el aumento más importante se presentó en las compras originarias de Estados Unidos, al pasar de US\$1.041,4 millones en diciembre de 2012 a US\$1.311,2 millones en el mismo mes de 2013, y contribuir con 5,9 puntos porcentuales a dicha variación. El crecimiento de 25,9% en las importaciones de ese país, se explica principalmente por las mayores compras de gasóleos y aviones y otras aeronaves de propulsión mecánica de más de 15.000 kg, que en conjunto aportaron 19,6 puntos porcentuales.

La segunda contribución positiva a la variación total de las importaciones la presentó China, con un aumento de 14,0% y una contribución de 2,8 puntos porcentuales, ocasionado principalmente por las mayores compras de aparatos transmisores de radiotelefonía, radiotelegrafía, radiodifusión o televisión; remolcadores y embarcaciones diseñadas para empujar otras embarcaciones; y elevadores y transportadores de acción continua para mercancías o materiales, que en conjunto aportaron 9,0 puntos porcentuales a este resultado.

Argentina presentó la contribución negativa más alta con -2,0 puntos porcentuales, al pasar de US\$142,1 millones en diciembre de 2012 a US\$49,2 millones en el mismo mes de 2013. Esto se explica principalmente por la disminución en las importaciones de maíz (-97,4%), tortas de semillas oleaginosas (-100,0%) y tubos, caños y perfiles huecos sin costura de hierro o acero (-100,0%), que restaron en conjunto 43,9 puntos porcentuales a la variación en las importaciones de ese país (-65,4%).



**Gráfico 4. Comportamiento del valor CIF de las importaciones según país de origen Diciembre (2013/2012)<sup>p</sup>**



Fuente: DIAN. Cálculos: DANE – COMEX  
<sup>p</sup> Cifra preliminar

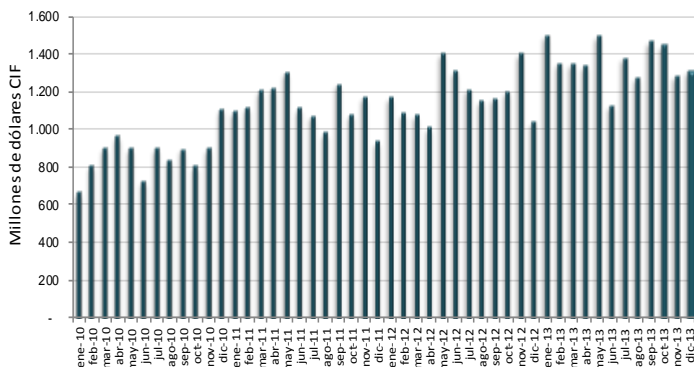
**Cuadro 7. Variación porcentual del valor CIF de las importaciones por país de origen y capítulos del arancel Diciembre (2013/2012)<sup>p</sup>**

Descripción	Variación (%)	Contribución país
<b>Estados Unidos</b>		
Combustibles y aceites minerales y sus productos	115,4	15,3
Navegación aérea o espacial	336,1	10,5
Cereales	16,4	1,1
Productos farmacéuticos	-44,1	-1,8
Demás capítulos	1,0	0,7
<b>Total</b>	<b>25,9</b>	<b>25,9</b>
<b>China</b>		
Aparatos y material eléctrico, de grabación o imagen	30,9	8,6
Navegación marítima o fluvial	*	2,1
Calderas, máquinas y partes	6,6	1,5
Calzado, botines, artículos análogos y partes	-37,8	-1,3
Demás capítulos	6,9	3,2
<b>Total</b>	<b>14,0</b>	<b>14,0</b>
<b>Israel</b>		
Navegación aérea o espacial	*	206,9
Calderas, máquinas y partes	308,7	83,7
Aparatos y material eléctrico, de grabación o imagen	179,8	57,1
Armas y municiones, sus partes y accesorios	-79,2	-4,3
Demás capítulos	145,0	47,2
<b>Total</b>	<b>390,7</b>	<b>390,7</b>
<b>Argentina</b>		
Cereales	-97,5	-33,9
Residuos industrias alimentarias. Alimentos para animales	-95,4	-12,4
Grasas y aceites animales o vegetales	-81,4	-7,1
Productos farmacéuticos	15,5	0,4
Demás capítulos	-30,6	-12,4
<b>Total</b>	<b>-65,4</b>	<b>-65,4</b>

Fuente: DIAN. Cálculos: DANE – COMEX  
 \* Variación superior a 1.000%.  
<sup>p</sup> Cifra preliminar

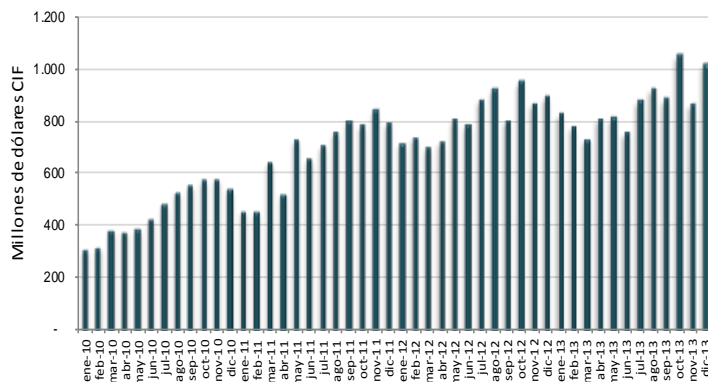
## Evolución de las importaciones mensuales por principales países de origen

**Gráfico 5. Importaciones originarias de Estados Unidos 2010 - 2013 (Diciembre)<sup>P</sup>**



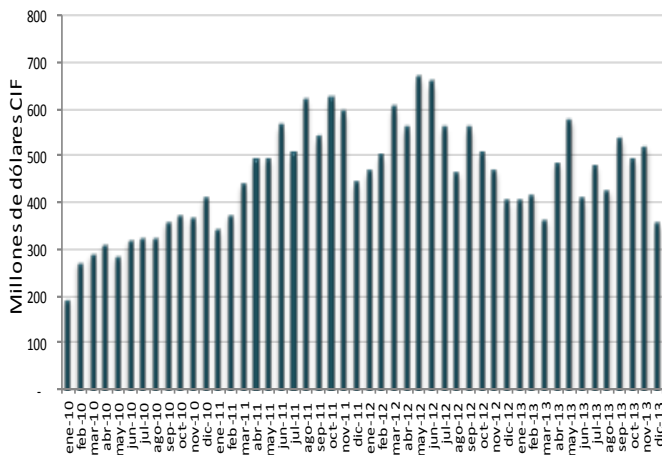
Fuente: DIAN. Cálculos: DANE - COMEX  
<sup>P</sup> Cifra preliminar

**Gráfico 6. Importaciones originarias de China 2010 - 2013 (Diciembre)<sup>P</sup>**



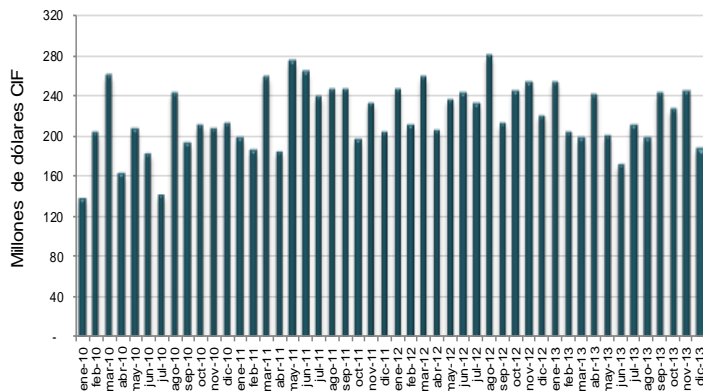
Fuente: DIAN. Cálculos: DANE - COMEX  
<sup>P</sup> Cifra preliminar

**Gráfico 7. Importaciones originarias de México 2010 - 2013 (Diciembre)<sup>P</sup>**



Fuente: DIAN. Cálculos: DANE - COMEX  
<sup>P</sup> Cifra preliminar

**Gráfico 8. Importaciones originarias de Brasil 2010 - 2013 (Diciembre)<sup>P</sup>**

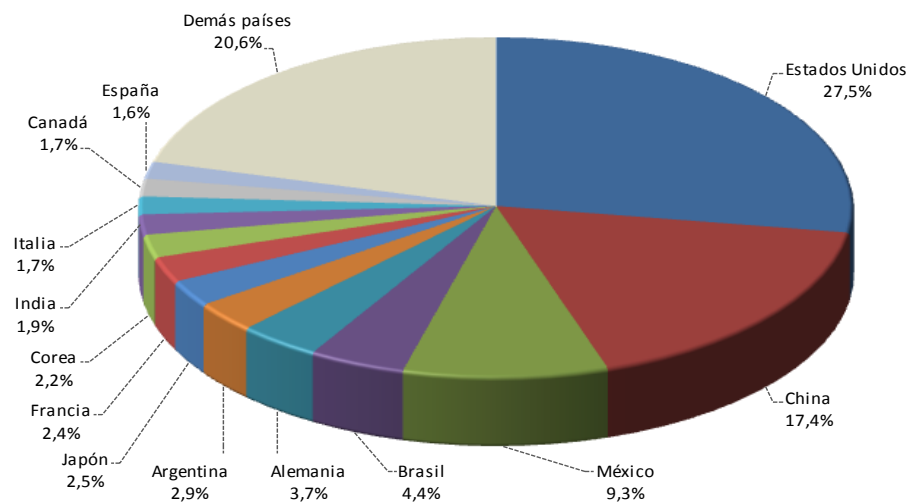


Fuente: DIAN. Cálculos: DANE - COMEX  
<sup>P</sup> Cifra preliminar

## Enero – diciembre 2013

De acuerdo con las declaraciones de importación, las mercancías compradas por Colombia originarias de Estados Unidos participaron con 27,5% del total registrado en el 2013; le siguen en su orden China, México, Brasil, Alemania, Argentina y Japón.

**Gráfico 9. Distribución porcentual del valor CIF de las importaciones, según países de origen Enero - diciembre 2013<sup>P</sup>**



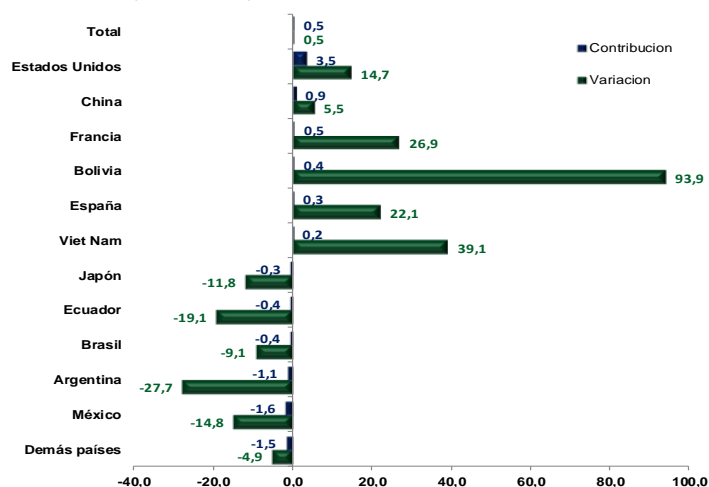
Fuente: DIAN. Cálculos: DANE - COMEX  
<sup>P</sup> Cifra preliminar

Por país de origen, y de acuerdo con su contribución a la variación total de las importaciones (0,5%), el crecimiento más importante se presentó en los productos originarios de Estados Unidos (14,7%), al pasar de US\$14.242,1 millones en 2012 a US\$16.336,7 millones en 2013. Este aumento se explica principalmente por las mayores compras externas de gasolina para motores y otros aceites ligeros (70,2%), gasóleos (16,2%) y aviones y otras aeronaves de propulsión mecánica de más de 15.000 kg (242,3%).

El segundo crecimiento más importante lo registraron las importaciones con origen en China (5,5%), ocasionado fundamentalmente por las mayores compras de aparatos transmisores de radiotelefonía, radiotelegrafía, radiodifusión o televisión (51,6%).

En contraste, las importaciones originarias de México disminuyeron 14,8%, explicadas principalmente por la disminución en las importaciones de unidades motrices de carretera para semirremolque (-79,5%) y gasolina para motores y otros aceites ligeros (-40,9%).

**Gráfico 10. Comportamiento del valor CIF de las importaciones según país de origen Enero - diciembre (2013/2012)<sup>P</sup>**



Fuente: DIAN. Cálculos: DANE - COMEX  
<sup>P</sup> Cifra preliminar



**Cuadro 8. Variación porcentual del valor CIF de las importaciones por país de origen y capítulos del arancel  
Enero - diciembre (2013/2012)<sup>P</sup>**

Descripción	Variación (%)	Contribución país
<b>Estados Unidos</b>		
Combustibles y aceites minerales y sus productos	28,1	7,7
Navegación aérea o espacial	141,5	4,8
Cereales	69,7	1,4
Calderas, máquinas y partes	-14,1	-2,3
Demás capítulos	6,0	3,1
<b>Total</b>	<b>14,7</b>	<b>14,7</b>
<b>China</b>		
Aparatos y material eléctrico, de grabación o imagen	23,3	5,3
Productos químicos orgánicos	34,6	1,0
Calderas, máquinas y partes	4,3	0,9
Calzado, botines, artículos análogos y partes	-26,8	-1,0
Demás capítulos	-1,6	-0,8
<b>Total</b>	<b>5,5</b>	<b>5,5</b>
<b>Francia</b>		
Navegación aérea o espacial	72,8	29,0
Productos farmacéuticos	14,5	1,6
Papel, cartón y sus manufacturas	61,4	0,3
Calderas, máquinas y partes	-23,0	-2,0
Demás capítulos	-4,9	-2,0
<b>Total</b>	<b>26,9</b>	<b>26,9</b>
<b>México</b>		
Vehículos, partes y accesorios	-36,9	-10,5
Combustibles y aceites minerales y sus productos	-40,4	-6,4
Aparatos y material eléctrico, de grabación o imagen	-11,4	-2,0
Fundición, hierro y acero	63,5	3,1
Demás capítulos	3,2	1,0
<b>Total</b>	<b>-14,8</b>	<b>-14,8</b>

Fuente: DIAN. Cálculos: DANE - COMEX

<sup>P</sup> Cifra preliminar

## Importaciones originarias de los países de la Comunidad Andina

Durante el mes de diciembre de 2013, las compras colombianas realizadas a los países de la Comunidad Andina crecieron 26,8%, como resultado del aumento en las importaciones desde Perú (41,9%) y Bolivia (79,2%). En contraste, las importaciones desde Ecuador disminuyeron 4,2%.

**Cuadro 9. Importaciones originarias de la Comunidad Andina, según capítulos del arancel**

Diciembre 2013/2012<sup>P</sup>

Millones de dólares CIF

Descripción	2013	2012	Variación %	Contribución país	Contribución CAN	Participación país 2013	Participación CAN 2013
<b>Comunidad Andina</b>	<b>234,8</b>	<b>185,2</b>	<b>26,8</b>			<b>26,8</b>	<b>100,0</b>
<b>Ecuador</b>	<b>79,9</b>	<b>83,4</b>	<b>-4,2</b>	<b>-4,2</b>	<b>-1,9</b>	<b>100,0</b>	<b>34,0</b>
Vehículos, partes y accesorios	9,0	20,5	-56,2	-13,8	-6,2	11,3	3,8
Café, té, yerba mate y especias	0,5	3,3	-83,6	-3,3	-1,5	0,7	0,2
Bebidas, líquidos alcohólicos y vinagre	1,2	3,1	-63,4	-2,4	-1,1	1,4	0,5
Cereales	6,1	0,0	**	7,3	3,3	7,7	2,6
Demás	63,1	56,4	11,8	8,0	3,6	79,0	26,9
<b>Perú</b>	<b>104,5</b>	<b>73,6</b>	<b>41,9</b>	<b>41,9</b>	<b>16,7</b>	<b>100,0</b>	<b>44,5</b>
Combustibles y aceites minerales y sus productos	25,8	0,0	*	35,0	13,9	24,7	11,0
Cereales	8,0	0,0	**	10,8	4,3	7,6	3,4
Grasas y aceites animales o vegetales	4,9	0,1	*	6,5	2,6	4,7	2,1
Bebidas, líquidos alcohólicos y vinagre	0,1	4,4	-96,8	-5,8	-2,3	0,1	0,1
Demás	65,7	69,0	-4,9	-4,6	-1,8	62,9	28,0
<b>Bolivia</b>	<b>50,4</b>	<b>28,1</b>	<b>79,2</b>	<b>79,2</b>	<b>12,0</b>	<b>100,0</b>	<b>21,5</b>
Grasas y aceites animales o vegetales	26,4	14,2	85,2	43,1	6,5	52,2	11,2
Semillas y frutos oleaginosos, forrajes	10,4	0,1	*	36,7	5,6	20,6	4,4
Azúcares y artículos confitería	4,0	1,6	153,1	8,6	1,3	8,0	1,7
Residuos industrias alimentarias.	5,6	7,8	-28,0	-7,8	-1,2	11,2	2,4
Alimentos para animales	4,0	4,4	-9,3	-1,5	-0,2	8,0	1,7
Demás	4,0	4,4	-9,3	-1,5	-0,2	8,0	1,7

Fuente: DIAN. Cálculos: DANE – COMEX

\* Variación es superior al 1.000%

\*\* No puede calcularse la variación por no registrarse valor en el período base de comparación

<sup>P</sup> Cifra preliminar

En el año 2013, las compras colombianas realizadas a los países de la Comunidad Andina disminuyeron 0,1%, respecto al año anterior. Las compras externas originarias de Ecuador cayeron 19,1% y las de Perú 6,3%, mientras que las de Bolivia aumentaron 93,9%.

**Cuadro 10. Importaciones originarias de la Comunidad Andina, según capítulos del arancel**

Enero - diciembre 2013/2012<sup>P</sup>

Millones de dólares CIF

Descripción	2013	2012	Variación %	Contribución país	Contribución CAN	Participación país 2013	Participación CAN 2013
<b>Comunidad Andina</b>	<b>2.299,6</b>	<b>2.301,3</b>	<b>-0,1</b>			<b>-0,1</b>	<b>100,0</b>
<b>Ecuador</b>	<b>881,7</b>	<b>1.089,9</b>	<b>-19,1</b>	<b>-19,1</b>	<b>-9,0</b>	<b>100,0</b>	<b>38,3</b>
Vehículos automóbiles, tractores, ciclos,	90,6	251,3	-63,9	-14,7	-7,0	10,3	3,9
Café, té, yerba mate y especias	17,4	64,3	-72,9	-4,3	-2,0	2,0	0,8
Leche y productos lácteos, huevos, miel	1,0	17,6	-94,5	-1,5	-0,7	0,1	0,0
Preparaciones de carne, pescado, crustáceos, moluscos	115,5	96,6	19,6	1,7	0,8	13,1	5,0
Demás	657,1	660,0	-0,4	-0,3	-0,1	74,5	28,6
<b>Perú</b>	<b>870,2</b>	<b>928,8</b>	<b>-6,3</b>	<b>-6,3</b>	<b>-2,5</b>	<b>100,0</b>	<b>37,8</b>
Café, té, yerba mate y especias	34,2	101,9	-66,4	-7,3	-2,9	3,9	1,5
Cobre y sus manufacturas	130,3	163,2	-20,2	-3,5	-1,4	15,0	5,7
Zinc y manufacturas	44,6	51,9	-14,0	-0,8	-0,3	5,1	1,9
Combustibles y aceites minerales y sus productos	26,0	0,4	*	2,7	1,1	3,0	1,1
Demás	635,1	611,5	3,9	2,5	1,0	73,0	27,6
<b>Bolivia</b>	<b>547,7</b>	<b>282,5</b>	<b>93,9</b>	<b>93,9</b>	<b>11,5</b>	<b>100,0</b>	<b>23,8</b>
Semillas y frutos oleaginosos, forrajes	118,0	15,4	666,2	36,3	4,5	21,5	5,1
Residuos industrias alimentarias.	131,0	67,1	95,3	22,6	2,8	23,9	5,7
Alimentos para animales	200,7	153,4	30,8	16,7	2,1	36,6	8,7
Sal; azufre; tierras y piedras; yesos,	1,0	2,1	-53,5	-0,4	0,0	0,2	0,0
Demás	97,2	44,6	117,8	18,6	2,3	17,7	4,2

Fuente: DIAN. Cálculos: DANE – COMEX

\* Variación es superior al 1.000%

<sup>P</sup> Cifra preliminar

## 4. Importaciones según departamentos de destino

### Diciembre 2013

El aumento de las importaciones con destino a Bogotá, D.C. (11,3%) y Antioquia (17,7%) explica 7,6 puntos porcentuales del resultado de las importaciones en el mes. Por el contrario, Meta (-68,0%) y Cundinamarca (-3,0%) restaron 0,9 puntos porcentuales a la variación.

**Cuadro 11. Variación porcentual del valor CIF de las importaciones según departamento de destino Diciembre 2013/2012<sup>P</sup>**

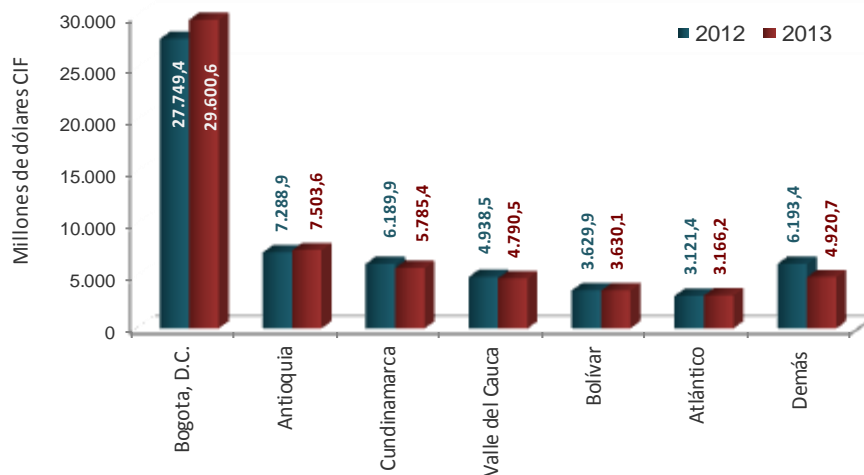
Departamentos	Variación (%)	Contribución	Participación 2013
<b>Total</b>	<b>8,6</b>	<b>8,6</b>	<b>100,0</b>
Bogota, D.C.	11,3	5,4	48,9
Antioquia	17,7	2,2	13,1
Valle del Cauca	10,4	0,8	8,1
Bolívar	8,4	0,5	5,9
Santander	29,7	0,4	1,8
Cauca	54,4	0,3	0,7
Norte de Santander	-41,1	-0,2	0,2
Cundinamarca	-3,0	-0,3	9,8
Meta	-68,0	-0,5	0,2
Demás departamentos	0,9	0,1	11,3

Fuente: DIAN. Cálculos: DANE - COMEX  
<sup>P</sup> Cifra preliminar

### Enero – diciembre 2013

El 49,8% del valor CIF de las importaciones realizadas por el país se concentró en Bogotá, D.C., 12,6% en Antioquia, 9,7% en Cundinamarca, 8,1% en Valle del Cauca, 6,1% en Bolívar, 5,3 en Atlántico, y el restante 8,3% en los demás departamentos.

**Gráfico 11. Importaciones según departamento de destino Enero - diciembre 2013/2012<sup>P</sup>**



Fuente: DIAN. Cálculos: DANE - COMEX  
<sup>P</sup> Cifra preliminar



El crecimiento de 6,7% registrado en las importaciones con destino a Bogotá, D.C. en el año 2013, contribuyó con 3,1 puntos porcentuales a la variación de 0,5% registrada en el total de las importaciones.

La disminución en las importaciones con destino a Magdalena (-71,1%), restó 0,8 puntos porcentuales a la variación total y se explica principalmente por la disminución en las compras externas de gasolina para motores y otros aceites ligeros (-100,0%), gasóleos (-100,0%), elevadores y transportadores de acción continua para mercancías o materiales (-95,6%) y buques, faros (-88,9%), que en conjunto restaron 49,7 puntos porcentuales a la variación del departamento.

**Cuadro 12. Variación porcentual del valor CIF de las importaciones según departamento de destino Enero - diciembre 2013/2012<sup>P</sup>**

Departamentos	Variación (%)	Contribución	Participación 2013
<b>Total</b>	<b>0,5</b>	<b>0,5</b>	<b>100,0</b>
Bogota, D.C.	6,7	3,1	49,8
Antioquia	2,9	0,4	12,6
Atlántico	1,4	0,1	5,3
La Guajira	2,4	0,0	2,0
Córdoba	9,9	0,0	0,1
Chocó	205,6	0,0	0,0
Valle del Cauca	-3,0	-0,3	8,1
Cundinamarca	-6,5	-0,7	9,7
Magdalena	-71,1	-0,8	0,3
Demás departamentos	-10,6	-1,4	11,9

Fuente: DIAN. Cálculos: DANE - COMEX

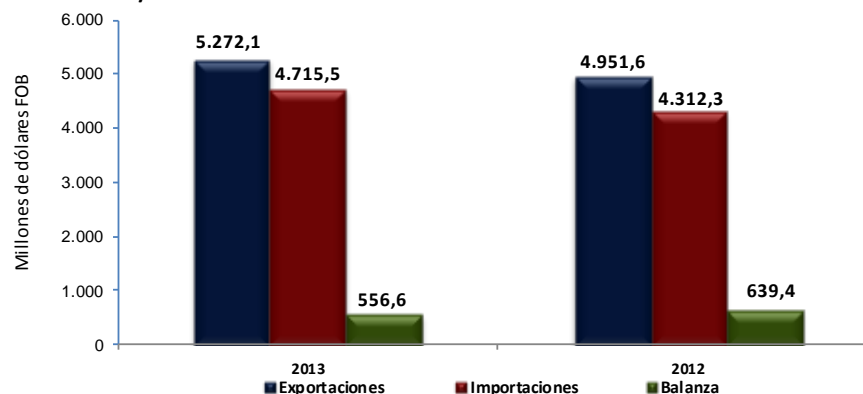
<sup>P</sup> Cifra preliminar

## 5. COMPORTAMIENTO GENERAL DE LA BALANZA COMERCIAL

### Diciembre 2013

En este mes se registró un superávit en la balanza comercial colombiana de US\$556,6 millones FOB.

**Gráfico 12. Balanza comercial Diciembre 2013/2012<sup>P</sup>**



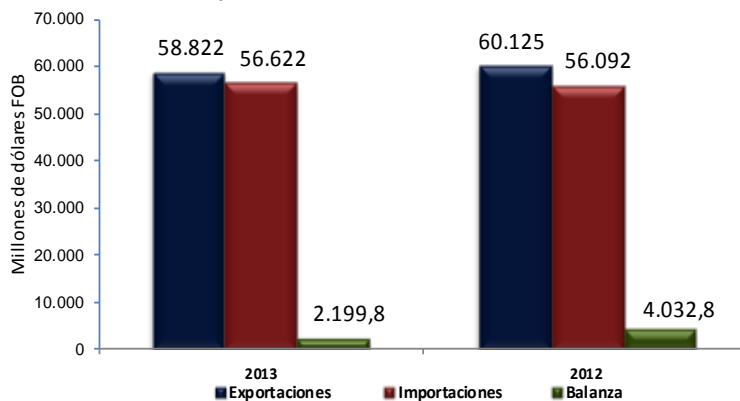
Fuente: DANE, DIAN. Cálculos: DANE - COMEX

<sup>P</sup> Cifra preliminar

## Enero – diciembre 2013

En el año 2013 se registró un superávit en la balanza comercial colombiana de US\$2.199,8 millones FOB.

**Gráfico 13. Balanza comercial**  
Enero - diciembre 2013/2012<sup>P</sup>



Fuente: DANE, DIAN. Cálculos: DANE - COMEX  
<sup>P</sup> Cifra preliminar

Los mayores superávits se registraron con Panamá, Estados Unidos y España. Los déficits más altos se presentaron con China y México.

**Cuadro 13. Balanza comercial, según países**  
Enero - diciembre 2013/2012<sup>P</sup>

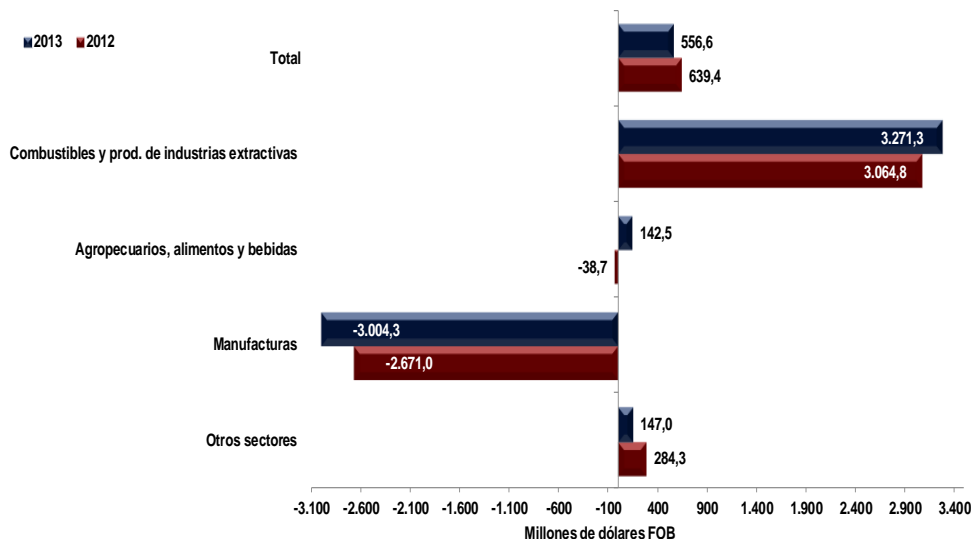
PAÍS	Balanza Comercial	
	Millones de dólares FOB	
	2013	2012
<b>Total</b>	<b>2.199,8</b>	<b>4.032,8</b>
Panamá	3.272,4	2.840,8
Estados Unidos	2.777,6	8.253,7
España	1.975,2	2.201,1
Países Bajos	1.964,5	2.239,9
India	1.909,2	286,6
Venezuela	1.846,1	2.053,4
Aruba	1.630,8	930,0
Ecuador	1.119,3	846,8
Corea	-984,4	-887,1
Japón	-1.011,5	-1.224,7
Francia	-1.075,5	-820,2
Argentina	-1.158,5	-1.895,7
Alemania	-1.339,4	-1.783,7
México	-4.436,0	-5.398,9
China	-4.739,4	-5.859,8
Resto de países	449,6	2.250,7

Fuente: DANE, DIAN. Cálculos: DANE - COMEX  
<sup>P</sup> Cifra preliminar

## 5.1 Balanza comercial según grupos de productos OMC

Para el mes de diciembre de 2013, el superávit del grupo de combustibles y productos de las industrias extractivas fue de US\$3.271,3 millones, cifra superior en US\$206,5 millones a la del año 2012; por su parte, el déficit del grupo de manufacturas (US\$3.004,3 millones) aumentó en US\$333,3 millones con relación a de diciembre de 2012.

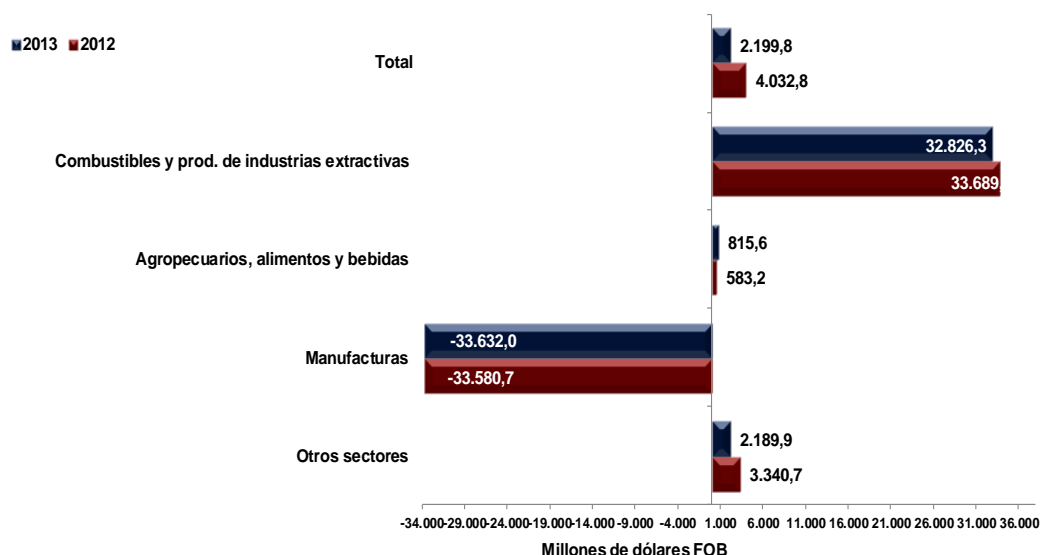
**Gráfico 14. Balanza comercial, por grupos de productos OMC**  
Diciembre 2013 / 2012<sup>P</sup>



Fuente: DANE, DIAN. Cálculos: DANE - COMEX  
<sup>P</sup> Cifra preliminar

El año 2013, el superávit comercial disminuyó en US\$1.832,9 millones, como resultado principalmente de la caída en las exportaciones de oro no monetario y, hulla, coque y briquetas (carbón), las cuales disminuyeron en US\$1.147,9 millones y US\$1.117,3 millones, respectivamente.

**Gráfico 15. Balanza comercial, por grupos de productos OMC**  
Enero - diciembre 2013 / 2012<sup>P</sup>



Fuente: DANE, DIAN. Cálculos: DANE - COMEX  
<sup>P</sup> Cifra preliminar

## 5.2 Balanza comercial según países

### Enero – diciembre 2013

Estados Unidos fue el país que presentó la mayor disminución en el superávit comercial en el año 2013 en comparación con 2012, con una reducción de US\$5.476,1 millones. Esto se explica principalmente por la caída en las exportaciones de petróleo crudo (US\$1.932,5) y de oro no monetario (US\$978,0) y por el aumento de las importaciones de gasóleos y gasolina para motores (US\$1.035,8) y el aumento de las importaciones de aviones de más de 15.000 kg. y helicópteros (US\$668,8).

**Cuadro 14. Balanza comercial, por países**  
Enero – diciembre 2013 / 2012<sup>P</sup>

PAÍS	Balanza Comercial			
	Millones de dólares FOB			
	2013	2012	Diferencia 2013 - 2012	
<b>Total</b>	<b>2.199,8</b>	<b>4.032,8</b>	<b>-1.832,9</b>	
Países con superávit comercial 2013	Panamá	3.272,4	2.840,8	431,6
	Estados Unidos	2.777,6	8.253,7	-5.476,1
	España	1.975,2	2.201,1	-225,9
	Países Bajos	1.964,5	2.239,9	-275,4
	India	1.909,2	286,6	1.622,6
	Venezuela	1.846,1	2.053,4	-207,4
	Aruba	1.630,8	930,0	700,8
	Ecuador	1.119,3	846,8	272,5
Chile	726,1	1.283,6	-557,5	
Países con déficit comercial 2013	Japón	-1.011,5	-1.224,7	213,2
	Francia	-1.075,5	-820,2	-255,3
	Argentina	-1.158,5	-1.895,7	737,2
	Alemania	-1.339,4	-1.783,7	444,4
	México	-4.436,0	-5.398,9	962,9
	China	-4.739,4	-5.859,8	1.120,4
Resto de países	-1.261,0	79,9	-1.340,9	

Fuente: DANE, DIAN. Cálculos: DANE - COMEX  
<sup>P</sup> Cifra preliminar

## FICHA METODOLÓGICA

**Objetivo:** Presentar la información estadística sobre importaciones correspondiente al mes de diciembre de 2013, comparada con las cifras del mismo período del año inmediatamente anterior.

**Tipo de investigación:** Documentos administrativos.

**Fuentes de información:** DIAN, a partir de las declaraciones de importación.

**Periodicidad:** mensual.

**Cobertura:** Nacional.

### Principales términos utilizados:

- Importaciones: Es la introducción legal de mercancías procedentes de otros países o de una zona franca industrial colombiana, al resto del territorio aduanero nacional. Estas cifras se producen según la fecha de presentación de las declaraciones de importación ante las entidades financieras autorizadas para recaudar los tributos aduaneros.
- Valor CIF (Cost, Insurance, Freight, es decir, costo, seguro y flete): Es el precio total de la mercancía que incluye en su valor, los costos por seguros y fletes.
- Valor FOB (Free On Board): Corresponde al precio de venta de los bienes embarcados a otros países, puestos en el medio de transporte, sin incluir valor de seguro y fletes.
- País de origen: Es aquel donde se cultivaron los productos agrícolas, se extrajeron los minerales o se fabricaron los artículos manufacturados total o parcialmente, pero en este último caso, el país de origen es el que ha completado la última fase del proceso de fabricación para que el producto adopte su forma final.

### Variaciones analizadas

- Variación acumulada en lo corrido del año: Variación porcentual calculada entre lo transcurrido desde enero hasta el mes de referencia del año (enero - hasta i,t), y lo transcurrido en igual período del año inmediatamente anterior (enero - hasta i,t-1).
- Variación anual: Variación porcentual calculada entre el mes del año en referencia (i,t) y el mismo mes del año inmediatamente anterior (i,t-1).
- Variación acumulada anual: Variación porcentual calculada entre el acumulado de los últimos doce meses, con relación al mes del año en referencia (i,t) y el acumulado de igual período del año inmediatamente anterior (i,t-1).

Contribución a la variación: Variación porcentual del período de referencia multiplicada por la participación porcentual del período inmediatamente anterior al de referencia.

### Convenciones

- <sup>P</sup> Cifra preliminar de avance por falta de cobertura total y/o revisión completa de la información.
- N/A: No aplica

Impreso en la Dirección de Difusión, Mercadeo y Cultura Estadística  
Departamento Administrativo Nacional de Estadística - DANE - COMEX -  
Bogotá, D.C. - Colombia – Febrero 2014