



COMERCIO EXTERIOR – IMPORTACIONES Y BALANZA COMERCIAL

Diciembre de 2009

Contenido

1. Comportamiento general de las importaciones
 - 1.1 Importaciones según capítulos del arancel
 - 1.2 Importaciones según país de origen
 - 1.3 Principales productos importados según países de origen
 - 1.4 Importaciones según uso o destino económico CUODE
 - 1.5 Importaciones según Clasificación Industrial Internacional Uniforme Rev.3
 - 1.6 Importaciones según departamentos de destino
2. Comportamiento general de la balanza comercial

Resumen

- En diciembre de 2009, las importaciones disminuyeron 0,1% con relación a igual mes de 2008.
- Durante 2009, las importaciones presentaron una caída de 17,1%, al pasar de US\$39 668,8 millones CIF a US\$32 897,7 millones CIF.
- Las compras externas de aparatos y material eléctrico, de grabación o imagen, registraron una disminución de 28,6%, al pasar de US\$4 232,9 millones en 2008 a US\$3 023,3 millones en 2009.
- En el año 2009, las compras externas de productos originarios de Estados Unidos disminuyeron 17,3%. Este resultado se le atribuye principalmente a las menores compras de cereales (-62,2%) y productos químicos orgánicos (-35,9%).
- Durante el período enero - diciembre de 2009, 42,5% del valor CIF de las importaciones realizadas por el país se concentraron en Bogotá, D.C.; 11,2% en Antioquia; 9,9% en el Valle del Cauca; 8,5% en Cundinamarca y 27,9% en los demás departamentos.
- Los mayores superávits en la balanza comercial en 2009, se registraron con Estados Unidos, Venezuela, Países Bajos, Ecuador y Reino Unido. Los déficits más altos se presentaron con China, México, Brasil, y Francia.

Director

Héctor Maldonado Gómez

Subdirector

Carlos Eduardo Sepúlveda Rico

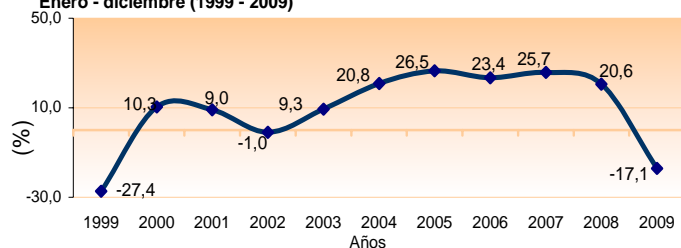
Director de Metodología y Producción Estadística

Eduardo Efraín Freire Delgado

El valor CIF de las importaciones en el año 2009 disminuyó 17,1%.

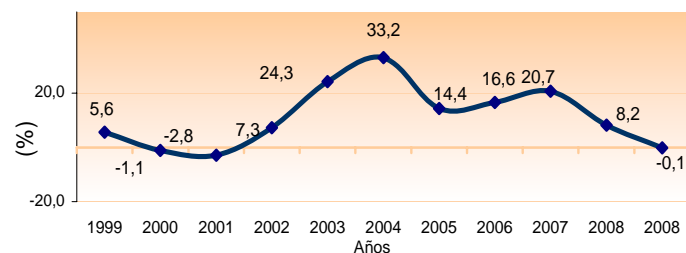
En diciembre de 2009 las importaciones disminuyeron 0,1%.

Gráfico 1
Variación porcentual año corrido del valor CIF de las importaciones
Total nacional
Enero - diciembre (1999 - 2009)



Fuente: DIAN Cálculos DANE

Gráfico 2
Variación porcentual anual del valor CIF de las importaciones
Total nacional
Diciembre (1999 - 2009)



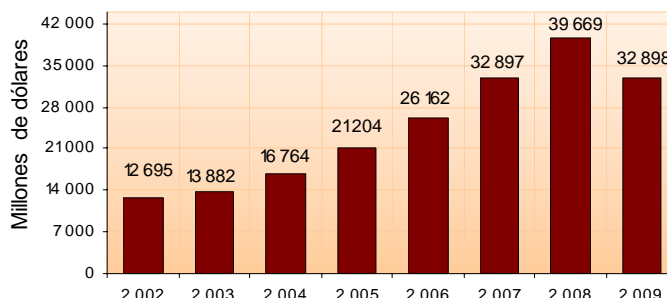
Fuente: DIAN Cálculos DANE

1. COMPORTAMIENTO GENERAL DE LAS IMPORTACIONES

Enero - diciembre 2009

De acuerdo con las declaraciones de importación registradas por la DIAN, durante 2009 las compras externas de Colombia disminuyeron 17,1% comparadas con las realizadas en 2008, al pasar de US\$39 668,8 millones CIF a US\$32 897,7 millones CIF.

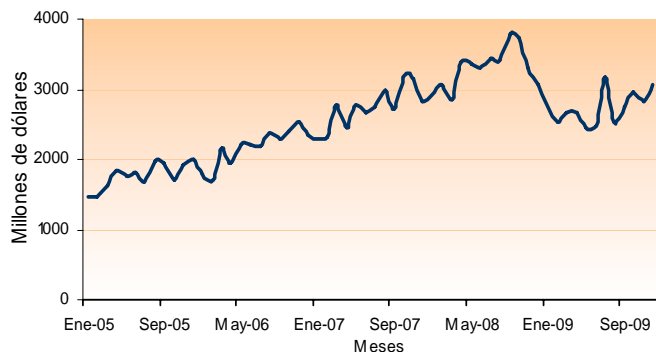
Gráfico 3
Valor CIF de las importaciones
Enero - diciembre (2002 - 2009)



Fuente: DIAN. Cálculos DANE

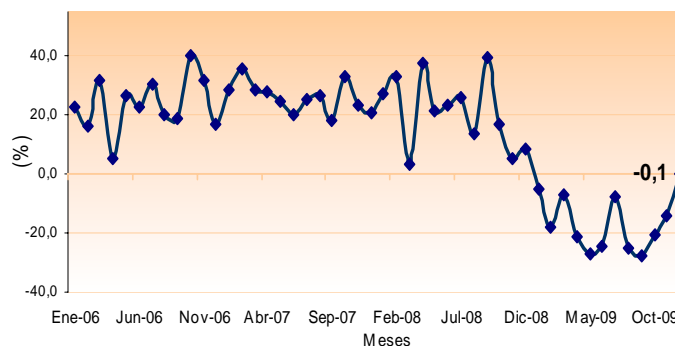
La contracción registrada por las importaciones en el año 2009, obedeció fundamentalmente a las menores compras de aparatos y material eléctrico, de grabación o imagen (-28,6%); vehículos y sus partes (-27,5%) y el grupo de fundición, hierro y acero (-52,4%). En contraste, las compras de productos del grupo de navegación aérea o espacial aumentaron 78,6%.

Gráfico 4
Valor CIF de las importaciones
Enero 2005 - diciembre 2009



Fuente: DIAN Cálculos: DANE

Gráfico 5
Variación anual del valor CIF de las importaciones
Enero 2006 - diciembre 2009



Fuente: DIAN Cálculos: DANE



Cuadro 1
Variación porcentual del valor CIF de las importaciones
Total nacional

| Período | 2009 | 2008 | 2007 | 2006 | 2005 |
|-------------------|-------|------|------|------|------|
| Diciembre | -0,1 | 8,2 | 20,7 | 16,6 | 14,4 |
| Enero - diciembre | -17,1 | 20,6 | 25,7 | 23,4 | 26,5 |

Fuente: DIAN Cálculos DANE

Las compras externas de calderas, máquinas y partes representaron 15,9% del total de las importaciones realizadas durante 2009. Le siguen en su orden, las compras de aparatos y material eléctrico, de grabación o imagen con 9,2%; navegación aérea o espacial con 8,0% y, vehículos y sus partes con 8,0%. (Cuadro 2).

Cuadro 2
Distribución porcentual de las principales importaciones, según capítulos de arancel
Enero - diciembre (2009 – 2008)

| Descripción | Millones de dólares CIF | | Participación (%) | Descripción | Millones de dólares CIF | | Participación (%) |
|---|-------------------------|--------------|-------------------|---|-------------------------|--------------|-------------------|
| | 2009 | | | | 2008 | | |
| Total | 32 898 | 100,0 | | Total | 39 669 | 100,0 | |
| Calderas, máquinas y partes | 5 233 | 15,9 | | Calderas, máquinas y partes | 5 938 | 15,0 | |
| Aparatos y material eléctrico, de grabación o imagen | 3 023 | 9,2 | | Aparatos y material eléctrico, de grabación o imagen | 4 233 | 10,7 | |
| Navegación aérea o espacial | 2 638 | 8,0 | | Vehículos y sus partes | 3 648 | 9,2 | |
| Vehículos y sus partes | 2 644 | 8,0 | | Productos químicos orgánicos | 2 133 | 5,4 | |
| Productos químicos orgánicos | 1 481 | 4,5 | | Fundición, hierro y acero | 1 863 | 4,7 | |
| Materias plásticas y manufacturas | 1 315 | 4,0 | | Combustibles y aceites minerales y sus productos | 1 815 | 4,6 | |
| Productos farmacéuticos | 1 280 | 3,9 | | Cereales | 1 652 | 4,2 | |
| Cereales | 1 180 | 3,6 | | Materias plásticas y manufacturas | 1 597 | 4,0 | |
| Combustibles y aceites minerales y sus productos | 1 239 | 3,8 | | Navegación aérea o espacial | 1 477 | 3,7 | |
| Instrumentos y aparatos de óptica, fotografía, cinematografía | 986 | 3,0 | | Productos farmacéuticos | 1 078 | 2,7 | |
| Manufactura de fundición, de hierro o acero | 906 | 2,8 | | Instrumentos y aparatos de óptica, fotografía, cinematografía | 1 083 | 2,7 | |
| Fundición, hierro y acero | 887 | 2,7 | | Manufactura de fundición, de hierro o acero | 1 013 | 2,6 | |
| Caucho y manufacturas | 709 | 2,2 | | Abonos | 849 | 2,1 | |
| Productos diversos de las industrias químicas | 626 | 1,9 | | Caucho y manufacturas | 744 | 1,9 | |
| Demás capítulos | 8 750 | 26,6 | | Demás capítulos | 10 546 | 26,6 | |

Fuente: DIAN Cálculos: DANE

El 28,7% de las importaciones colombianas en 2009 tuvo como origen Estados Unidos. Los principales productos importados de ese país fueron: las demás aeronaves (por ejemplo helicópteros, aviones) (11,8%); aceites de petróleo o material bituminoso, excepto los aceites crudos (9,5%) y topadoras frontales (bulldozers), palas mecánicas, excavadoras y cargadoras (3,1%).

Las importaciones originarias de China participaron con 11,3% del total de las importaciones y las de México con 7,0%.

Cuadro 3
Distribución porcentual de las principales importaciones, según país de origen
Total nacional
Enero - diciembre (2009 - 2008)

| País | Millones de dólares CIF | | Part (%) | País | Millones de dólares CIF | | Part (%) |
|----------------|-------------------------|------|----------|----------------|-------------------------|------|----------|
| | 2009 | | | | 2008 | | |
| Estados Unidos | 9 456 | 28,7 | | Estados Unidos | 11 437 | 28,8 | |
| China | 3 715 | 11,3 | | China | 4 549 | 11,5 | |
| México | 2 298 | 7,0 | | México | 3 126 | 7,9 | |
| Brasil | 2 147 | 6,5 | | Brasil | 2 328 | 5,9 | |
| Francia | 1 457 | 4,4 | | Alemania | 1 557 | 3,9 | |
| Alemania | 1 338 | 4,1 | | Venezuela | 1 198 | 3,0 | |
| Argentina | 1 043 | 3,2 | | Japón | 1 153 | 2,9 | |
| Japón | 825 | 2,5 | | Argentina | 920 | 2,3 | |
| Ecuador | 695 | 2,1 | | Corea | 920 | 2,3 | |
| Corea | 680 | 2,1 | | Francia | 884 | 2,2 | |
| Canadá | 675 | 2,1 | | Ecuador | 810 | 2,0 | |
| Perú | 623 | 1,9 | | Canadá | 795 | 2,0 | |
| Demás países | 7 946 | 24,2 | | Demás países | 9 991 | 25,2 | |

Fuente: DIAN Cálculos: DANE



Cuadro 4
Variación porcentual del valor CIF de las importaciones por capítulos del arancel y países de origen
Total nacional
Enero - diciembre 2009/2008

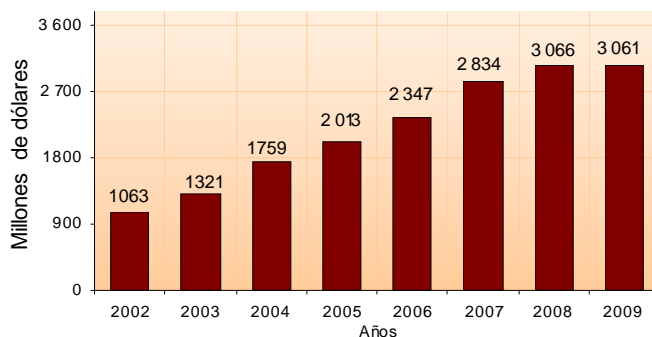
| Estados Unidos | | |
|--|--------------|--------------|
| Descripción | Variación | Contribución |
| Cereales | -62,2 | -6,2 |
| Productos químicos orgánicos | -35,9 | -3,4 |
| Reactores nucleares, calderas, máquinas y partes | -11,2 | -2,1 |
| Navegación aérea o espacial | 86,1 | 4,7 |
| Demás capítulos | -18,3 | -10,3 |
| Total | -17,3 | -17,3 |
| China | | |
| Aparatos y material eléctrico, de grabación o imagen | -26,9 | -6,3 |
| Fundición, hierro y acero | -89,7 | -3,7 |
| Vehículos y sus partes | -35,3 | -1,5 |
| Calderas, máquinas y partes | -6,5 | -1,3 |
| Manufactura de fundición, de hierro o acero | -21,7 | -1,1 |
| Demás capítulos | -10,2 | -4,5 |
| Total | -18,3 | -18,3 |
| México | | |
| Aparatos y material eléctrico, de grabación o imagen | -33,4 | -9,9 |
| Vehículos y sus partes | -45,7 | -6,8 |
| Productos químicos orgánicos | -56,4 | -2,9 |
| Calderas, máquinas y partes | -17,7 | -2,0 |
| Demás capítulos | -12,6 | -5,0 |
| Total | -26,5 | -26,5 |
| Venezuela | | |
| Fundición, hierro y acero | -56,0 | -24,2 |
| Productos químicos orgánicos | -85,5 | -9,6 |
| Aluminio y sus manufacturas | -54,0 | -3,7 |
| Productos diversos de las industrias químicas | -44,7 | -2,9 |
| Vehículos y sus partes | -89,4 | -1,6 |
| Demás capítulos | -36,0 | -11,0 |
| Total | -53,0 | -53,0 |
| Japón | | |
| Vehículos y sus partes | -54,0 | -16,5 |
| Calderas, máquinas y partes | -30,4 | -7,1 |
| Fundición, hierro y acero | -22,2 | -3,1 |
| Aparatos y material eléctrico, de grabación o imagen | -14,8 | -1,3 |
| Demás capítulos | -1,3 | -0,3 |
| Total | -28,4 | -28,4 |
| Francia | | |
| Navegación aérea o espacial | 179,0 | 78,3 |
| Calderas, máquinas y partes | -16,7 | -1,5 |
| Aparatos y material eléctrico, de grabación o imagen | -28,5 | -2,0 |
| Vehículos y sus partes | -57,8 | -3,4 |
| Demás capítulos | -50,0 | -17,1 |
| Total | 54,3 | 54,3 |

Fuente: DIAN Cálculos DANE

Diciembre

En diciembre de 2009, las importaciones presentaron una disminución de 0,1%, al pasar de US\$3 065,5 millones a US\$3 061,2 millones. Este resultado está explicado por las menores compras externas de aparatos y material eléctrico, de grabación o imagen, que presentaron una contracción de 29,0%. Le siguen, en orden de importancia, las compras de cereales que registraron una disminución de 30,1%.

Gráfico 6
Valor CIF de las importaciones
Diciembre (2002 - 2009)



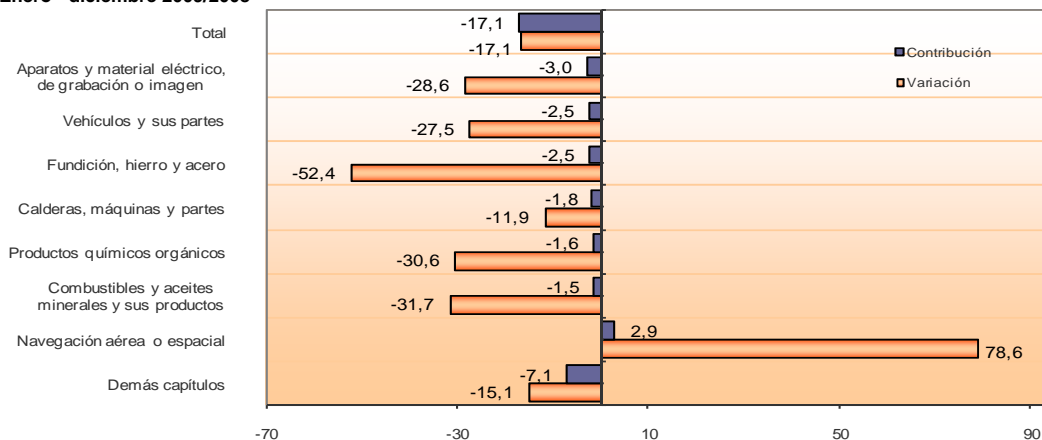
Fuente: DIAN Cálculos DANE

1.1 Importaciones según capítulos del arancel

Enero - diciembre 2009

Según capítulos de arancel de aduanas, los principales causantes de la disminución total de las importaciones fueron: aparatos y material eléctrico, de grabación o imagen (capítulo 85), que presentaron una disminución de 28,6%, al pasar de US\$4 232,9 millones en 2008 a US\$3 023,3 millones en 2009; le siguen, en orden de importancia, la disminución de 27,5% en las compras externas de vehículos y sus partes (capítulo 87), de 52,4% en fundición, hierro y acero (capítulo 72) y de 11,9% en calderas, máquinas y partes (capítulo 84). En contraste, las mercancías del grupo de navegación aérea o espacial (capítulo 88) crecieron 78,6%. (Cuadro A11 del anexo)

Gráfico 7
Comportamiento del valor CIF de las importaciones según capítulos del arancel
Total nacional
Enero - diciembre 2009/2008

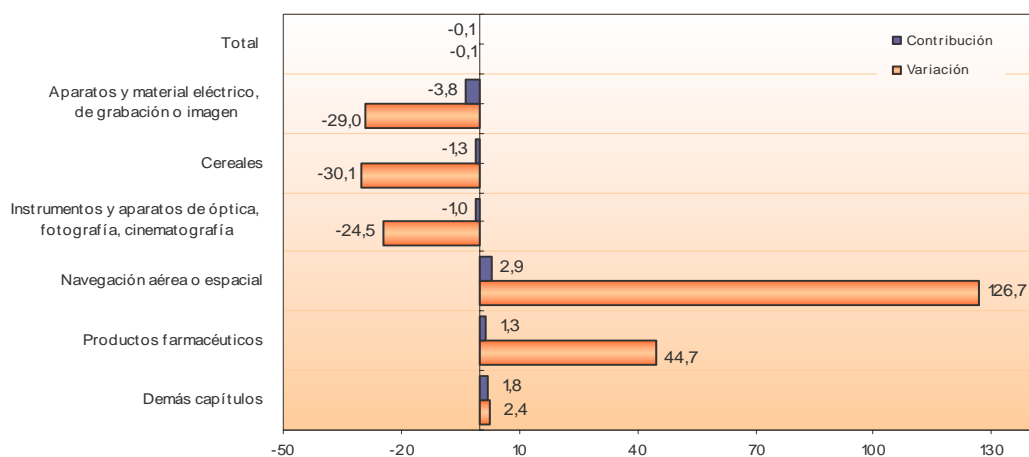


Fuente: DIAN Cálculos DANE

Diciembre

La contracción en las importaciones colombianas registrada en diciembre de 2009, se le atribuye principalmente a las menores compras externas de productos de aparatos y material eléctrico de grabación o imagen, que registraron una disminución de 29,0%, al pasar de US\$403,9 millones a US\$286,7 millones, y contribuyeron con -3,8 puntos porcentuales a la variación total de -0,1% de las importaciones.

Gráfico 8
Comportamiento del valor CIF de las importaciones según capítulos del arancel
Total nacional
Diciembre 2009/2008



Fuente: DIAN Cálculos DANE

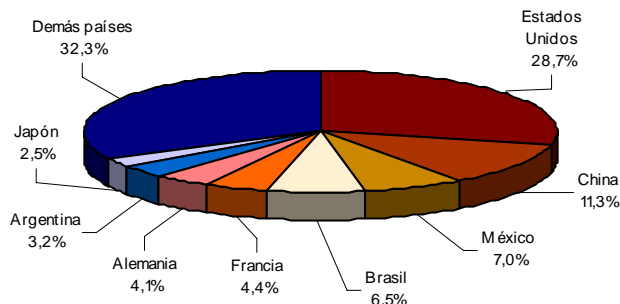
Las compras externas de calderas, máquinas y partes participaron con 16,8% del total de las importaciones colombianas realizadas en diciembre de 2009; vehículos y sus partes con 9,7%; aparatos y material eléctrico de grabación o imagen con 9,4%; navegación aérea o espacial con 5,2% y productos químicos orgánicos con 4,4%. (Cuadro A11 del anexo)

1.2 Importaciones según país de origen

Enero - diciembre 2009

De acuerdo con las declaraciones de importación, las mercancías compradas por Colombia originarias de Estados Unidos participaron con 28,7% del total registrado en el período de análisis; China participó con 11,3%; México con 7,0%; Brasil con 6,5%; Francia con 4,4%; Alemania con 4,1%; Argentina con 3,2% y Japón con 2,5%.

Gráfico 9
Distribución porcentual del valor CIF de las importaciones, según países de origen
Total nacional
Enero - diciembre 2009

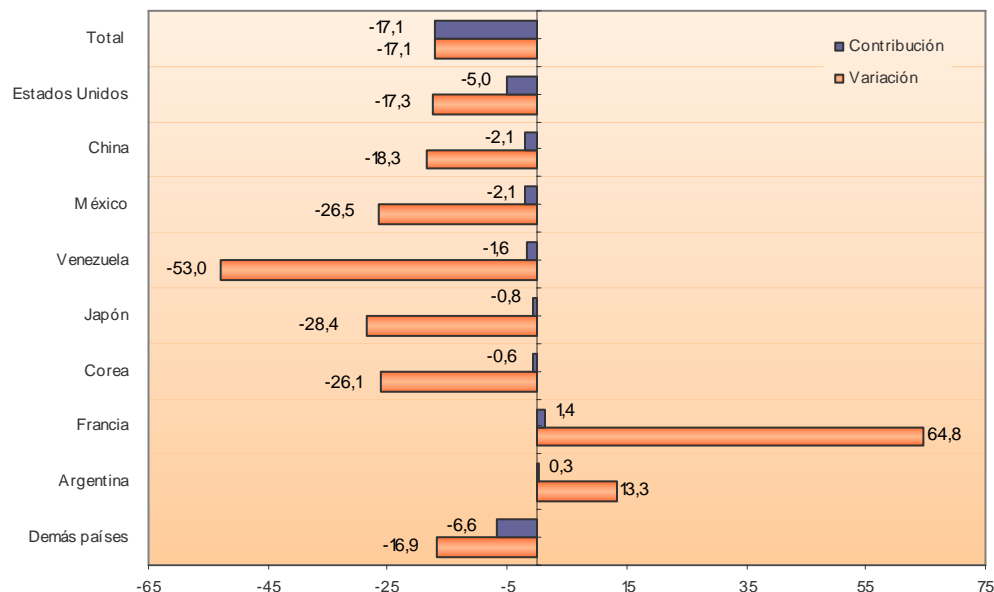


Fuente: DIAN Cálculos DANE

Por país de origen, y de acuerdo con su contribución a la variación total de las importaciones (-17,1%), la disminución más importante se presentó en los productos originarios de Estados Unidos, al pasar de US\$11 437,0 millones durante 2008 a US\$9 456,4 millones en 2009, y contribuir con -5,0 puntos porcentuales a dicha variación. Esta contracción se explica principalmente por las menores compras externas de cereales (-62,2%) y productos químicos orgánicos (-35,9%).

Por su parte, la disminución registrada en las importaciones de China corresponde principalmente a los capítulos de aparatos y material eléctrico, de grabación o imagen (-26,9%) y fundición, hierro y acero (-89,7%). (Cuadro 4).

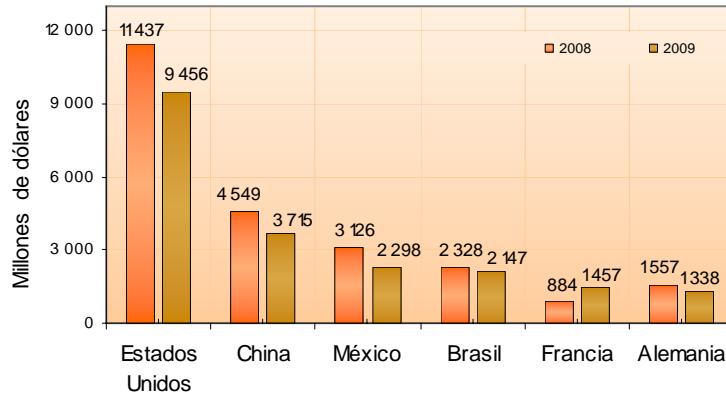
Gráfico 10
Comportamiento del valor CIF de las importaciones según país de origen
Total nacional
Enero - diciembre 2009/2008



Fuente: DIAN Cálculos DANE

Por el contrario, las compras externas de productos originarios de Francia crecieron 64,8%, debido principalmente al aumento de las importaciones de productos del grupo de navegación aérea o espacial (179,0%).

Gráfico 11
Valor CIF de las importaciones, según principales países de origen
Total nacional
Enero - diciembre 2008 – 2009

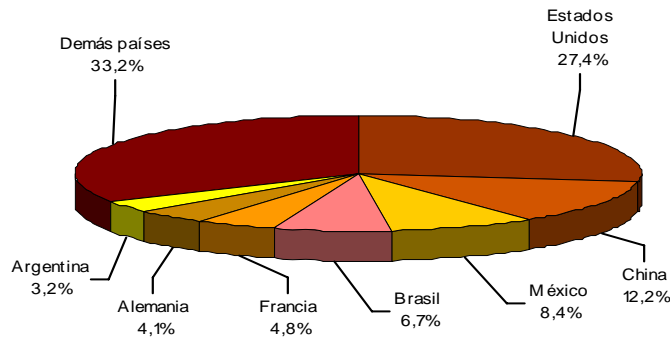


Fuente: DIAN Cálculos DANE

Diciembre

El 27,4% de las importaciones realizadas por Colombia en diciembre de 2009, fueron originarias de Estados Unidos; 12,2% de China, 8,4% de México, 6,7% de Brasil, 4,8% de Francia, el 4,1% de Alemania y 3,2% de Argentina.

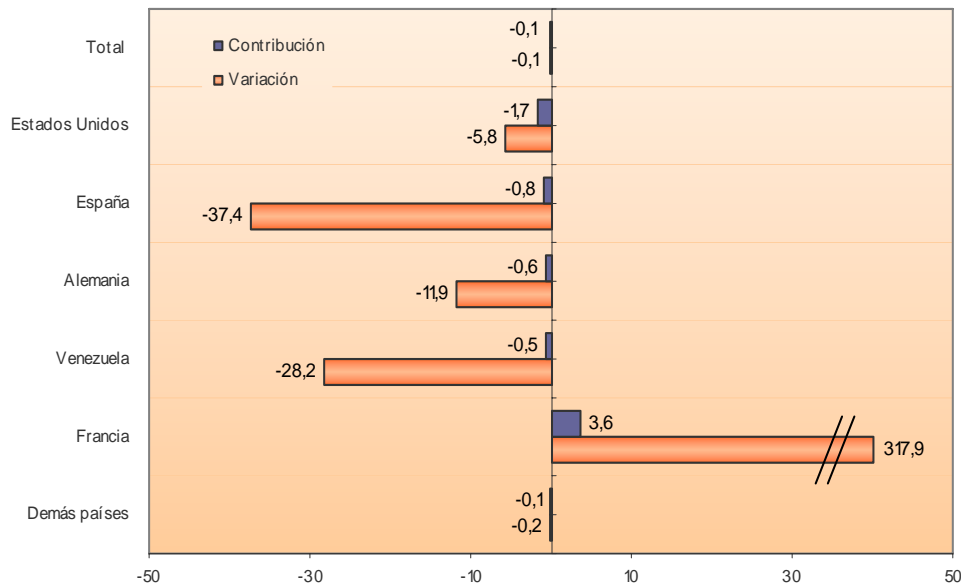
Gráfico 12
Distribución porcentual del valor CIF de las importaciones según países de origen
Total nacional
Diciembre 2009



Fuente: DIAN Cálculos DANE

De acuerdo con la contribución a la variación total de las importaciones, las principales caídas se registraron en las importaciones originarias de Estados Unidos, que pasaron de US\$891,7 millones en diciembre de 2008 a US\$840,3 millones en igual mes de 2009; las de España, que pasaron de US\$67,7 millones a US\$42,4 millones; y las de Alemania, que pasaron de US\$142,5 millones a US\$125,5 millones. (Cuadro A12 del anexo)

Gráfico 13
Comportamiento del valor CIF de las importaciones según país de origen
Total nacional
Diciembre 2009/2008

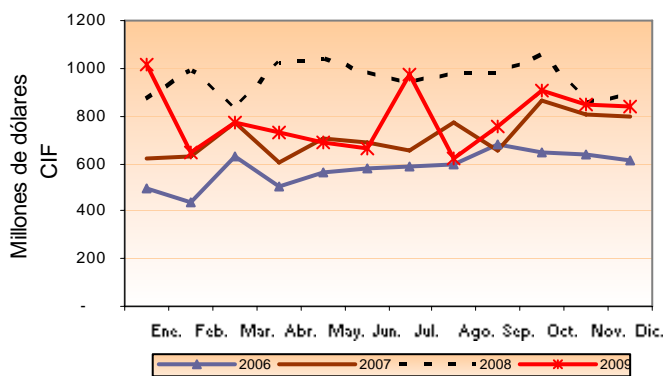


Fuente: DIAN Cálculos DANE

Por el contrario, las compras externas de productos originarios de Francia aumentaron 317,9% en diciembre de 2009, resultado ocasionado principalmente por las importaciones del grupo de navegación aérea o espacial, que alcanzaron un monto de US\$45,8 millones.

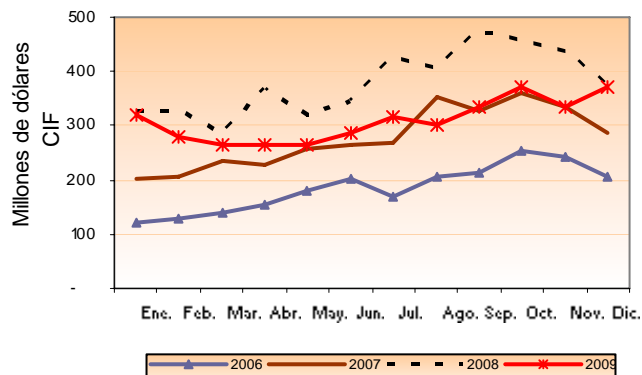
Evolución de las importaciones mensuales por principales países de origen

Gráfico 14
Importaciones originarias de Estados Unidos
Total nacional
2006 - 2009 (Diciembre)



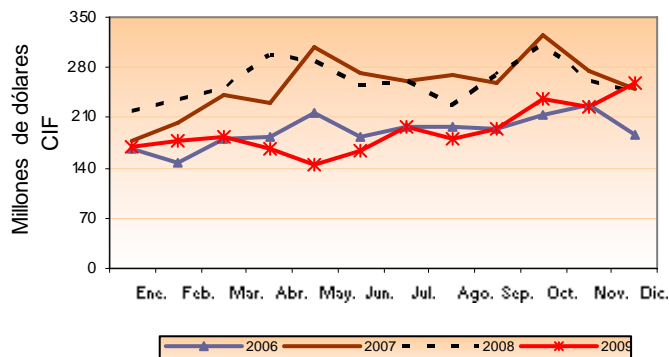
Fuente: DIAN Cálculos DANE

Gráfico 15
Importaciones originarias de China
Total nacional
2006 - 2009 (Diciembre)



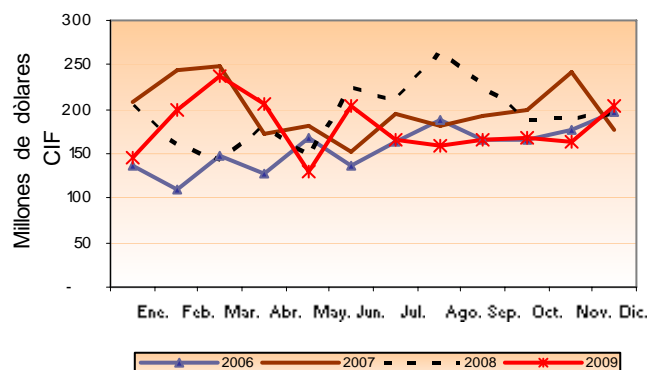
Fuente: DIAN Cálculos DANE

Gráfico 16
Importaciones originarias de México
Total nacional
2006 - 2009 (Diciembre)



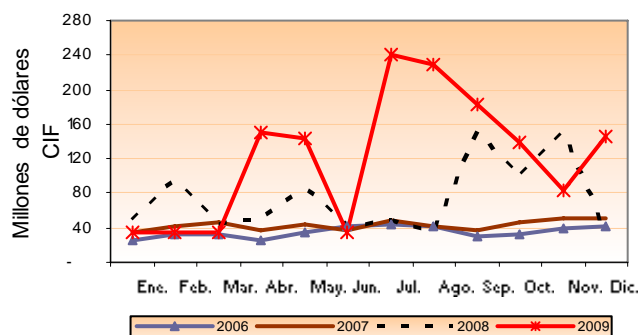
Fuente: DIAN Cálculos DANE

Gráfico 17
Importaciones originarias de Brasil
Total nacional
2006 - 2009 (Diciembre)



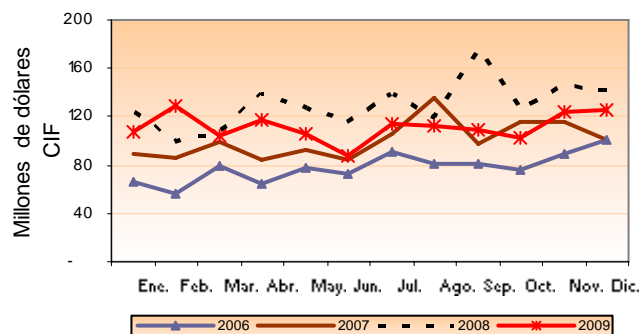
Fuente: DIAN Cálculos DANE

Gráfico 18
Importaciones originarias de Francia
Total nacional
2006 - 2009 (Diciembre)



Fuente: DIAN Cálculos DANE

Gráfico 19
Importaciones originarias de Alemania
Total nacional
2006 - 2009 (Diciembre)



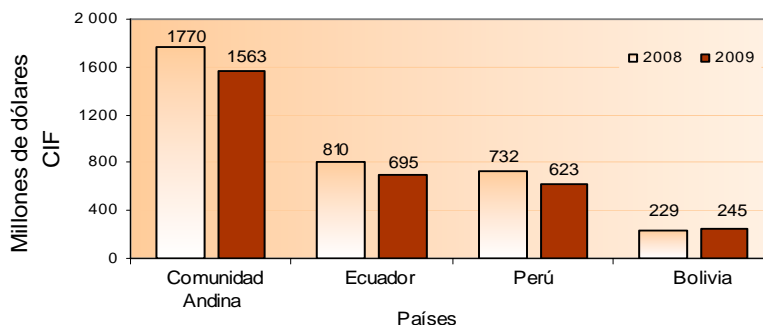
Fuente: DIAN Cálculos DANE

Importaciones originarias de los países de la Comunidad Andina

Enero - diciembre 2009

Las compras colombianas realizadas a los países de la Comunidad Andina de Naciones - CAN (Ecuador, Perú y Bolivia) disminuyeron 11,7%, al pasar de US\$1 770,2 millones CIF en 2008 a US\$1 562,8 millones CIF en el mismo período de 2009. Las compras externas originarias de Perú disminuyeron 14,8% y las de Ecuador 14,2%; por su parte, las importaciones de Bolivia presentaron un aumento de 6,9%.

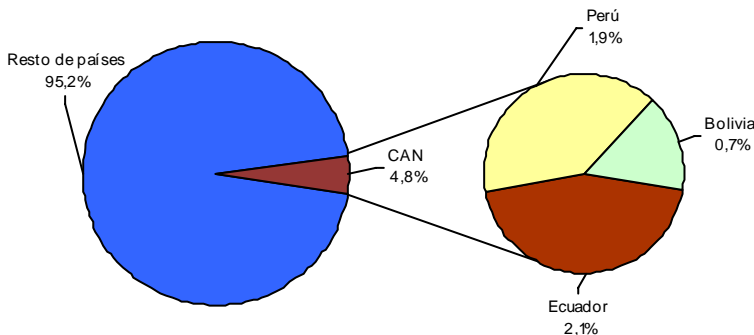
Gráfico 20
Importaciones originarias de la Comunidad Andina
Total nacional
Enero - diciembre 2008 – 2009



Fuente: DIAN Cálculos DANE

Las importaciones provenientes de la Comunidad Andina participaron con 4,8% del total de las compras externas realizadas por Colombia en el período de análisis.

Gráfico 21
Distribución porcentual del valor CIF de las importaciones de la Comunidad Andina de Naciones
Total nacional
Enero - diciembre 2009

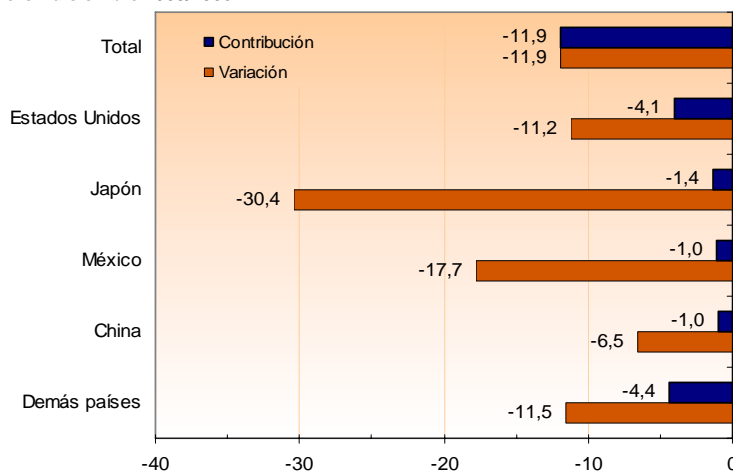


Fuente: DIAN Cálculos DANE

1.3 Principales productos importados según países de origen

Durante el período enero - diciembre de 2009, las importaciones de **calderas, máquinas y partes** se ubicaron en el primer renglón de las compras realizadas por Colombia, al participar con 15,9%. Estas importaciones fueron originarias principalmente de Estados Unidos y en menor proporción de China y Alemania. La disminución de las compras externas originarias de Estados Unidos (-11,2%), se debió principalmente a la contracción en las compras del grupo denominado “las demás máquinas automáticas para tratamiento o procesamiento de datos, presentadas en forma de sistemas”, que aportaron -2,1 puntos porcentuales a esta variación. Así mismo, las importaciones originarias de Japón registraron una disminución de 30,4% al pasar de US\$660,7 millones a US\$573,2 millones, debido en parte a “partes de turbinas de gas” (-100,0%).

Gráfico 22
Comportamiento del valor CIF de las importaciones de calderas, máquinas y partes
Total nacional
Enero - diciembre 2009/2008

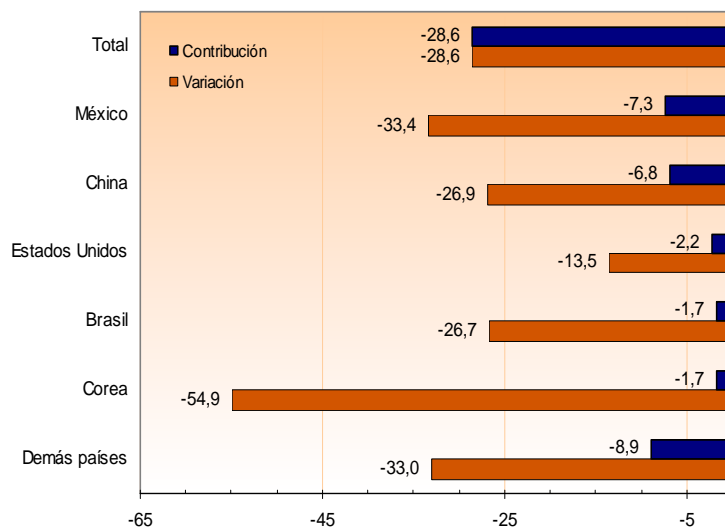


Fuente: DIAN Cálculos DANE



Las compras externas de **aparatos y material eléctrico, de grabación o imagen** que realizó Colombia durante 2009, se ubicaron en el segundo renglón de importancia con una participación de 9,2%. Estos fueron originarios principalmente de China, México y Estados Unidos. Las compras externas de estos productos originarios de México, disminuyeron 33,4%, al pasar de US\$922,1 millones a US\$614,0 millones en el período de análisis, principalmente explicado por el grupo “teléfonos móviles (celulares) y los de otras redes inalámbricas” (-70,6%). Las importaciones originarias de China presentaron una disminución de 26,9% debido principalmente a “teléfonos móviles (celulares) y los de otras redes inalámbricas” (-49,0%).

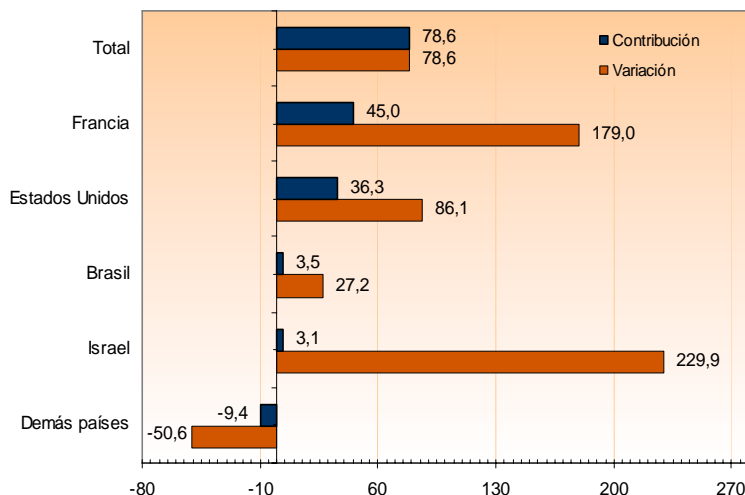
Gráfico 23
Comportamiento del valor CIF de las importaciones de aparatos y material eléctrico de grabación o imagen
Total nacional
Enero - diciembre 2009/2008



Fuente: DIAN Cálculos DANE

Por su parte, 8,0% de las importaciones realizadas por Colombia correspondieron a productos de **navegación aérea o espacial**, principalmente originarias de Estados Unidos y Francia. Las compras externas a Francia registraron un incremento de 179,0% al pasar de US\$371,5 millones a US\$1 036,5 millones. Este resultado fue ocasionado principalmente por “aviones y demás aeronaves, de peso en vacío superior a 15000 Kg”, que aportaron 179,1 puntos porcentuales a dicha variación.

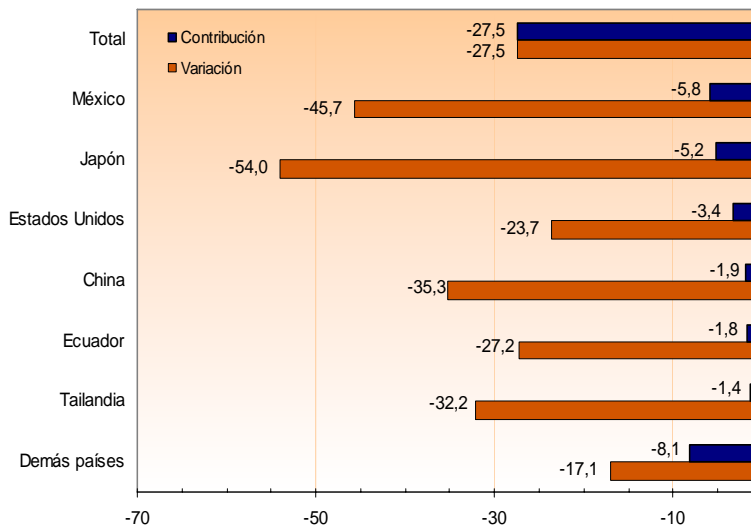
Gráfico 24
Comportamiento del valor CIF de las importaciones de navegación aérea o espacial
Total nacional
Enero - diciembre 2009/2008



Fuente: DIAN Cálculos DANE

En el mismo período, las importaciones de **vehículos y sus partes** participaron con 8,0% del total, siendo originarias principalmente de Estados Unidos, Corea y México. Las originarias de México registraron una disminución de 45,7%, al pasar de US\$464,5 millones a US\$252,2 millones.

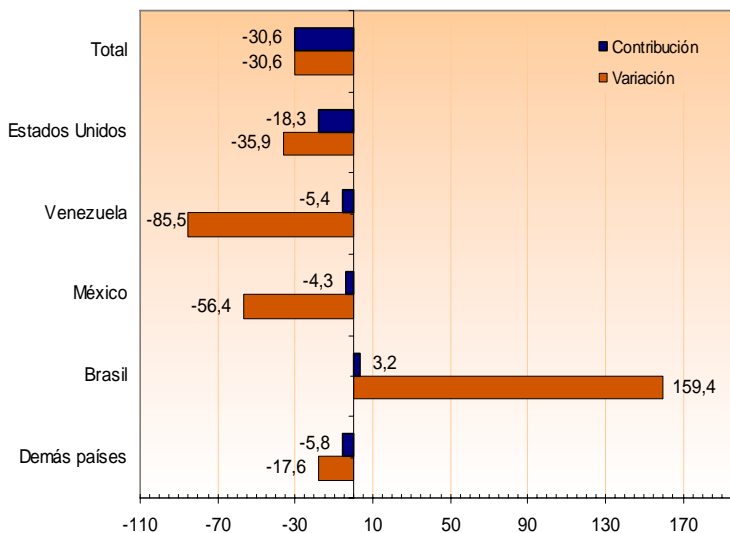
Gráfico 25
Comportamiento del valor CIF de las importaciones de vehículos y sus partes
Total nacional
Enero - diciembre 2009/2008



Fuente: DIAN Cálculos DANE

Las importaciones de **productos químicos orgánicos** participaron con 4,5% del total de las importaciones, siendo originarias principalmente de Estados Unidos y en menor proporción de China. Las compras externas originarias de Estados Unidos registraron una disminución de 35,9%, al pasar de US\$1 086,0 millones a US\$696,3 millones.

Gráfico 26
Comportamiento del valor CIF de las importaciones de productos químicos orgánicos
Total nacional
Enero - diciembre 2009/2008

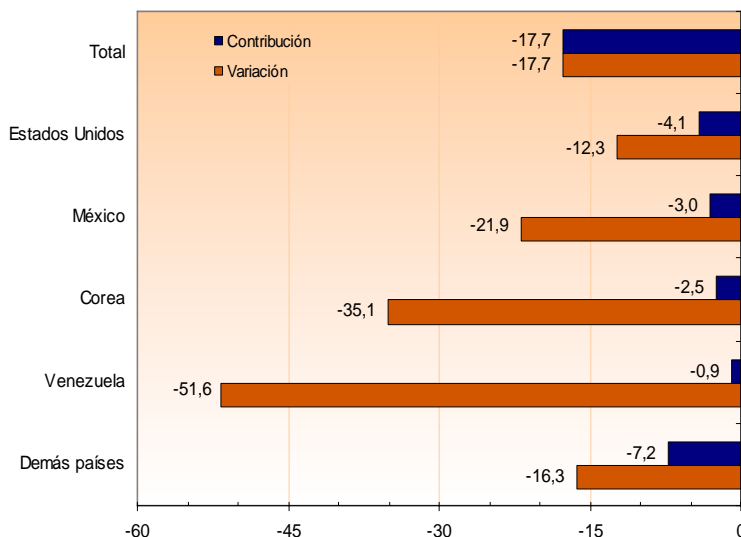


Fuente: DIAN Cálculos DANE



Las importaciones de **materias plásticas** participaron con 4,0% del total en el período analizado, siendo originarias principalmente de Estados Unidos, México y China. Dentro de este grupo se destaca la contracción en las importaciones originarias de Estados Unidos que disminuyeron 12,3%, al pasar de US\$533,3 millones a US\$467,6 millones.

Gráfico 27
Comportamiento del valor CIF de las importaciones de materias plásticas
Total nacional
Enero - diciembre 2009/2008



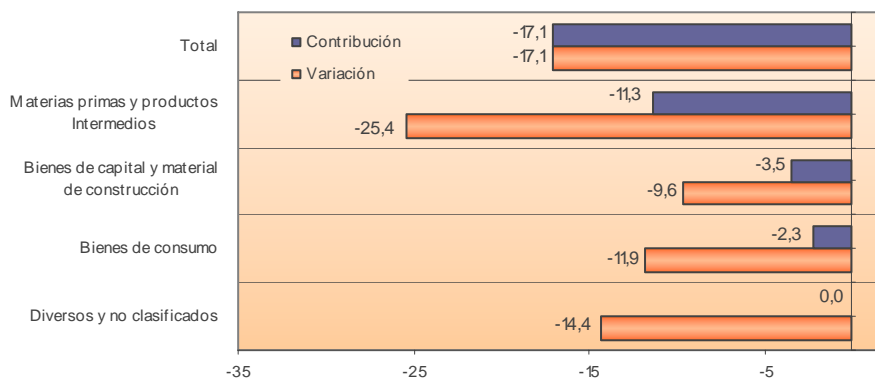
Fuente: DIAN Cálculos DANE

1.4 Importaciones según uso o destino económico – CUODE

Enero - diciembre 2009

Según el uso o destino económico, las importaciones realizadas por Colombia durante 2009 presentaron los siguientes resultados:

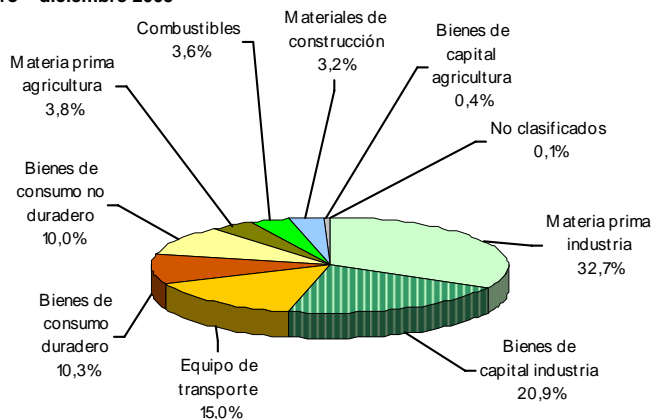
Gráfico 28
Comportamiento del valor CIF de las importaciones según CUODE
Total nacional
Enero - diciembre 2009/2008



Fuente: DIAN Cálculos DANE

Las importaciones de materias primas y productos intermedios, incluyendo combustibles participaron con 40,1% del total de las importaciones; el grupo de bienes de capital y materiales de construcción, con el 39,5%; los bienes de consumo con el 20,3% y los bienes no clasificados con el 0,1%. (Cuadro A1 del anexo).

Gráfico 29
Distribución porcentual del valor CIF de las importaciones según CUODE
Enero – diciembre 2009

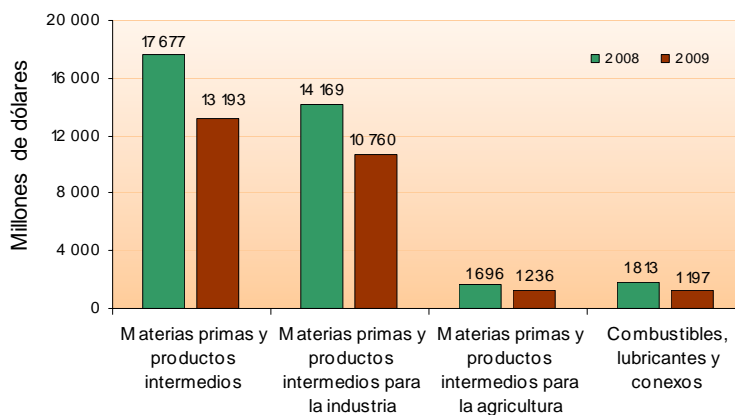


Fuente: DIAN Cálculos DANE

Las importaciones de materias primas y productos intermedios, disminuyeron 25,4% en 2009 y contribuyeron con -11,3 puntos porcentuales a la variación total de las importaciones (-17,1%). Dentro de este grupo de productos, las importaciones de materias primas y productos intermedios para la industria registraron una variación negativa de 24,1% y contribuyeron con -8,6 puntos porcentuales a la variación del grupo. Este resultado está explicado por las menores importaciones de productos mineros¹ (-35,6%) y productos químicos y farmacéuticos (-17,6%), que contribuyeron con -6,4 puntos porcentuales a la variación total.

Igualmente, se presentaron disminuciones de 34,0% en las compras externas de combustibles, lubricantes y conexos; y de 27,1% en las importaciones de materias primas y productos intermedios para la agricultura. (Cuadro 5).

Gráfico 30
Valor CIF de las importaciones de materias primas y productos intermedios
Total nacional
Enero - diciembre (2008 - 2009)



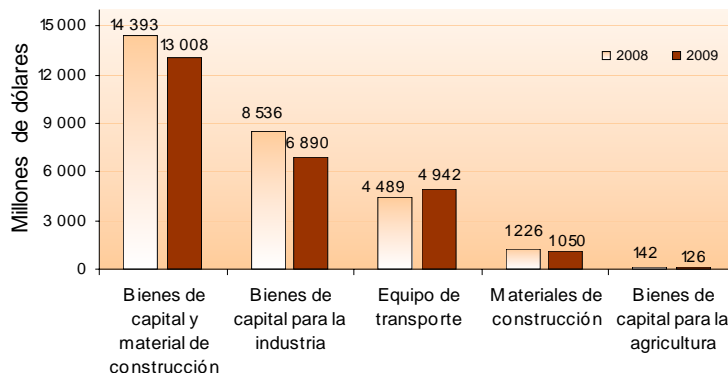
Fuente: DIAN Cálculos DANE

¹ Productos mineros: Incluye minerales primarios, elaborados y semielaborados.



Las importaciones de bienes de capital y materiales de construcción disminuyeron 9,6% en 2009, y contribuyeron con -3,5 puntos porcentuales a la variación total de las importaciones. Este resultado se le atribuye principalmente a la contracción de 19,3% en las compras externas de bienes de capital para la industria.

Gráfico 31
Valor CIF de las importaciones de bienes de capital y materiales de construcción
Total nacional
Enero - diciembre (2008 - 2009)



Fuente: DIAN Cálculos DANE

Las compras externas de equipo de transporte se incrementaron 10,1%, y contribuyeron con 1,1 puntos porcentuales a la variación total; mientras que las de bienes de capital para la agricultura disminuyeron 11,2% y materiales de construcción registraron una disminución de 14,4%. (Cuadro 5).

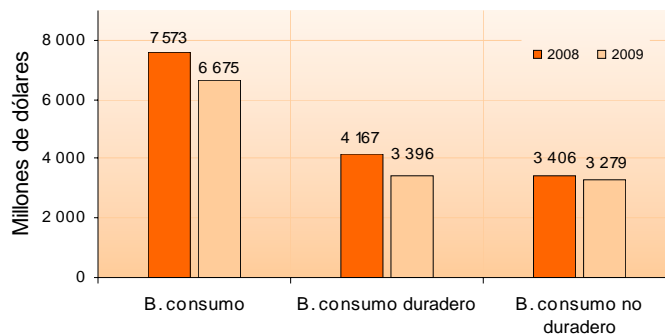
Cuadro 5
Variación porcentual del valor CIF de las importaciones, según grupos y subgrupos de la CUODE
Total nacional
Enero - diciembre 2009/2008

| Grupos y subgrupos | Variación % | Contribución a la variación | |
|---|--------------|-----------------------------|--------------|
| | | Total | Del grupo |
| Total | -17,1 | -17,1 | |
| Bienes de consumo | -11,9 | -2,3 | -11,9 |
| Consumo no duradero | -3,7 | -0,3 | -1,7 |
| Consumo duradero | -18,5 | -1,9 | -10,2 |
| Materias primas y productos Intermedios | -25,4 | -11,3 | -25,4 |
| Combustibles, lubricantes y conexos | -34,0 | -1,6 | -3,5 |
| Materia prima y productos intermedios para la agricultura | -27,1 | -1,2 | -2,6 |
| Materia prima y productos Intermedios para la industria | -24,1 | -8,6 | -19,3 |
| Bienes de capital y material de construcción | -9,6 | -3,5 | -9,6 |
| Materiales de construcción | -14,4 | -0,4 | -1,2 |
| Bienes de capital para la agricultura | -11,2 | 0,0 | -0,1 |
| Bienes de capital para la industria | -19,3 | -4,2 | -11,4 |
| Equipo de transporte | 10,1 | 1,1 | 3,1 |
| Diversos y no clasificados | -14,4 | 0,0 | -14,4 |

Fuente: DIAN Cálculos DANE

Durante el período enero - diciembre de 2009, las compras externas de bienes de consumo disminuyeron 11,9% y contribuyeron con -2,3 puntos porcentuales a la variación total de las importaciones. Dentro de este grupo de productos, las compras externas de bienes de consumo duradero registraron una contracción de 18,5% y contribuyeron con -1,9 puntos porcentuales. El principal aporte a este resultado correspondió a las importaciones de vehículos de transporte particular (-1,1 puntos porcentuales). Por su parte, las importaciones de bienes de consumo no duradero disminuyeron 3,7%, al pasar de US\$3 405,9 millones en 2008 a US\$3 278,8 millones en el mismo período de 2009.

Gráfico 32
Valor CIF de las importaciones de bienes de consumo
Total nacional
Enero - diciembre (2008 - 2009)

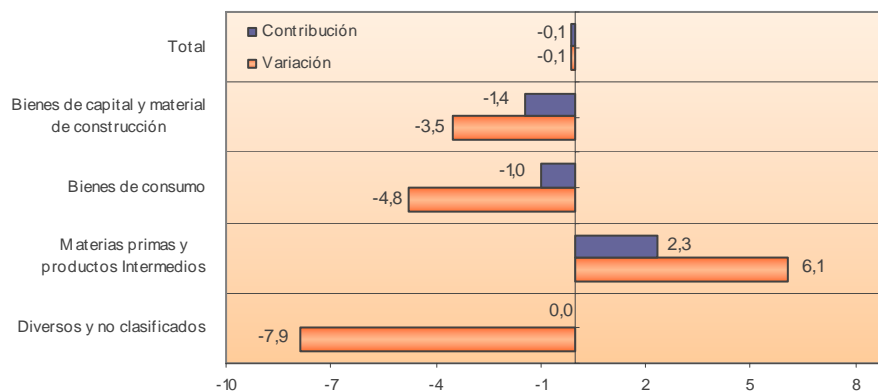


Fuente: DIAN Cálculos DANE

Diciembre

En diciembre de 2009, las importaciones de bienes de capital y materiales de construcción disminuyeron 3,5% y contribuyeron con -1,4 puntos porcentuales a la variación total de las importaciones en el mes; este resultado se debió principalmente a la contracción de 18,7% en las compras externas de bienes de capital para la industria (Cuadro 6).

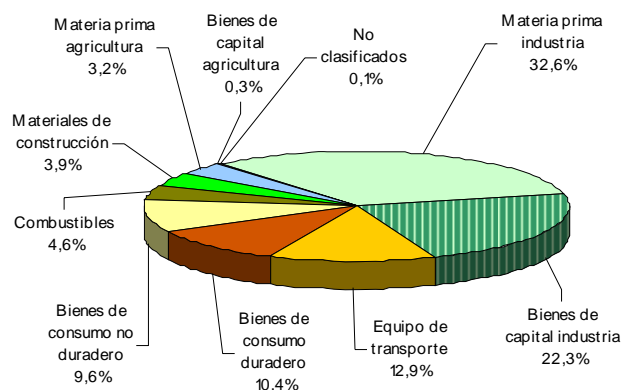
Gráfico 33
Comportamiento del valor CIF de las importaciones según CUODE
Total nacional
Diciembre 2009/2008



Fuente: DIAN Cálculos DANE



Gráfico 34
Distribución porcentual del valor CIF de las importaciones, según CUODE
Diciembre 2009



Fuente: DIAN Cálculos DANE

Según el valor CIF de las importaciones realizadas por Colombia, en diciembre de 2009 las compras externas de materias primas para la industria participaron con 32,6% del total; bienes de capital para la industria con 22,3%; equipo de transporte con 12,9%; bienes de consumo duradero con 10,4% y bienes de consumo no duradero con 9,6%.

Cuadro 6
Variación porcentual del valor CIF de las importaciones, según grupos y subgrupos de la CUODE
Total nacional
Diciembre 2009/2008

| Grupos y subgrupos | Variación % | Contribución a la variación | |
|---|-------------|-----------------------------|-------------|
| | | Total | Del grupo |
| Total | -0,1 | -0,1 | |
| Bienes de consumo | -4,8 | -1,0 | -4,8 |
| Consumo no duradero | -3,1 | -0,3 | -1,4 |
| Consumo duradero | -6,3 | -0,7 | -3,4 |
| Materias primas y productos Intermedios | 6,1 | 2,3 | 6,1 |
| Combustibles, lubricantes y conexos | 11,5 | 0,5 | 1,3 |
| Materia prima y productos intermedios para la agricultura | 7,1 | 0,2 | 0,6 |
| Materia prima y productos Intermedios para la industria | 5,3 | 1,6 | 4,3 |
| Bienes de capital y material de construcción | -3,5 | -1,4 | -3,5 |
| Materiales de construcción | 17,4 | 0,6 | 1,4 |
| Bienes de capital para la agricultura | -37,5 | -0,2 | -0,5 |
| Bienes de capital para la industria | -18,7 | -5,1 | -12,5 |
| Equipo de transporte | 34,0 | 3,3 | 8,0 |
| Diversos y no clasificados | -7,9 | 0,0 | -7,9 |

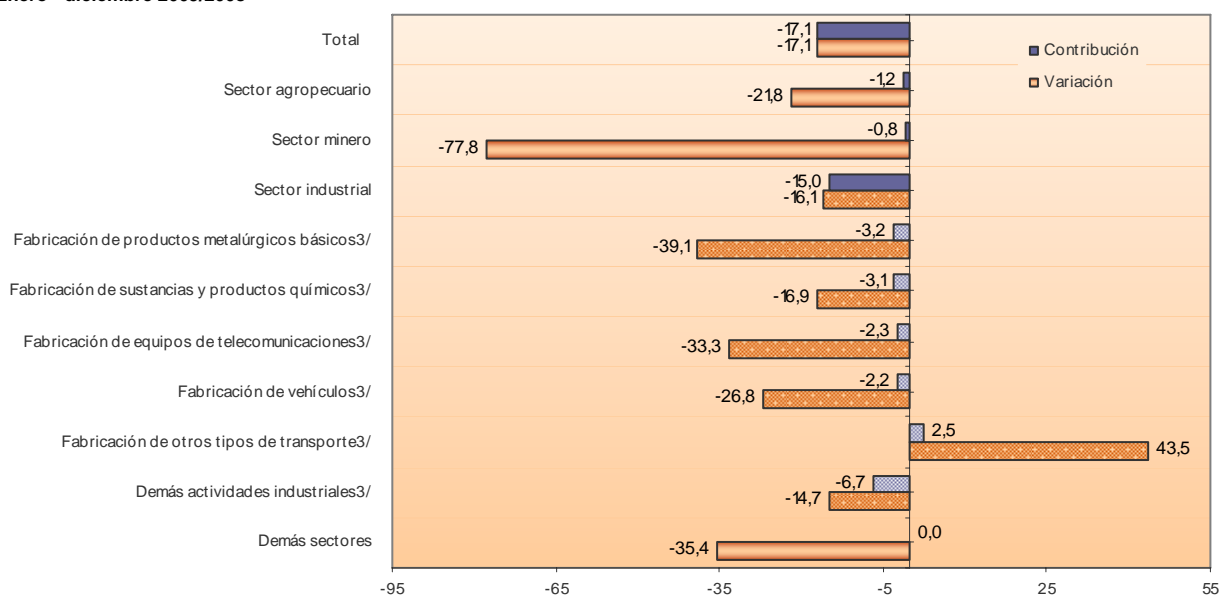
Fuente: DIAN Cálculos DANE

1.5 Importaciones según CIU²

Enero - diciembre 2009

Las compras externas de productos industriales representaron 94,4% del total de las importaciones realizadas por Colombia durante 2009; las del sector agropecuario, ganadería, caza y silvicultura 5,3% y las del sector minero 0,3%. (Cuadro A5 del anexo).

Gráfico 35
Comportamiento del valor CIF de las importaciones según CIU Rev.3
Total nacional
Enero - diciembre 2009/2008



Fuente: DIAN Cálculos DANE
3/ Corresponden a la desagregación del total del sector industrial.

Las importaciones de productos del sector industrial presentaron una disminución de 16,1%, al pasar de US\$36 993,9 millones CIF en 2008 a US\$31 048,6 millones en 2009. Este resultado obedeció en parte al comportamiento de las compras externas de productos metalúrgicos básicos (CIU 27), que presentaron una disminución de 39,1% y contribuyeron con -3,2 puntos porcentuales a dicha variación. Dentro de este último grupo, las compras externas de hierro y acero presentaron una disminución de 39,9% y una contribución de -2,5 puntos porcentuales a la variación total.

Así mismo, las compras externas de sustancias y productos químicos (CIU 24) registraron una disminución de 16,9%, y una contribución de -3,1 puntos porcentuales a la variación de las importaciones.

En contraste, las compras externas de otros tipos de equipo de transporte (CIU 35) aumentaron 43,5%, resultado que está explicado principalmente por las importaciones de aeronaves, las cuales presentaron un crecimiento de 69,3% y contribuyeron con 2,9 puntos porcentuales a la variación total.

² Clasificación Industrial Internacional Uniforme Revisión 3.



Cuadro 7
Variación porcentual del valor CIF de las importaciones, según CIU Rev.3
Total nacional
Enero - diciembre 2009/2008

| Descripción | Variación (%) | Contribución a la variación | |
|--|------------------|--------------------------------|--------------|
| | | Total | Del sector |
| Total | -17,1 | -17,1 | |
| Sector agropecuario, ganadería, caza y silvicultura | -21,8 | -1,2 | |
| Sector minero | -77,8 | -0,8 | |
| Sector industrial | -16,1 | -15,0 | -16,1 |
| Productos alimenticios y bebidas | -9,2 | -0,5 | -0,5 |
| Productos de tabaco | -43,9 | 0,0 | 0,0 |
| Fabricación de productos textiles | -16,7 | -0,4 | -0,4 |
| Fabricación de prendas de vestir | -7,1 | 0,0 | 0,0 |
| Cuero y sus derivados; calzado | -2,9 | 0,0 | 0,0 |
| Industria maderera | -22,1 | -0,1 | -0,1 |
| Papel, cartón y sus productos | -24,8 | -0,5 | -0,5 |
| Actividades de edición e impresión | -13,5 | -0,1 | -0,1 |
| Fabricación de productos de la refinación del petróleo | -23,0 | -0,9 | -1,0 |
| Fabricación de sustancias y productos químicos | -16,9 | -3,1 | -3,4 |
| Fabricación de productos de caucho y plástico | -9,4 | -0,3 | -0,3 |
| Otros productos minerales no metálicos | -15,1 | -0,2 | -0,2 |
| Fabricación de productos metalúrgicos básicos | -39,1 | -3,2 | -3,4 |
| Productos elaborados de metal | -14,9 | -0,2 | -0,3 |
| Fabricación de maquinaria y equipo | -12,5 | -1,6 | -1,7 |
| Fabricación de maquinaria de oficina | -16,0 | -0,5 | -0,5 |
| Fabricación de maquinaria y aparatos eléctricos | -20,5 | -0,7 | -0,7 |
| Fabricación de equipos de telecomunicaciones | -33,3 | -2,3 | -2,5 |
| Fabricación de instrumentos médicos | -8,6 | -0,3 | -0,3 |
| Fabricación de vehículos | -26,8 | -2,2 | -2,4 |
| Fabricación de otros tipos de transporte | 43,5 | 2,5 | 2,7 |
| Fabricación de muebles; industrias manufactureras | -17,5 | -0,2 | -0,3 |
| Reciclaje | -95,9 | -0,2 | -0,2 |
| Demás sectores | -35,4 | 0,0 | |

Fuente: DIAN Cálculos DANE

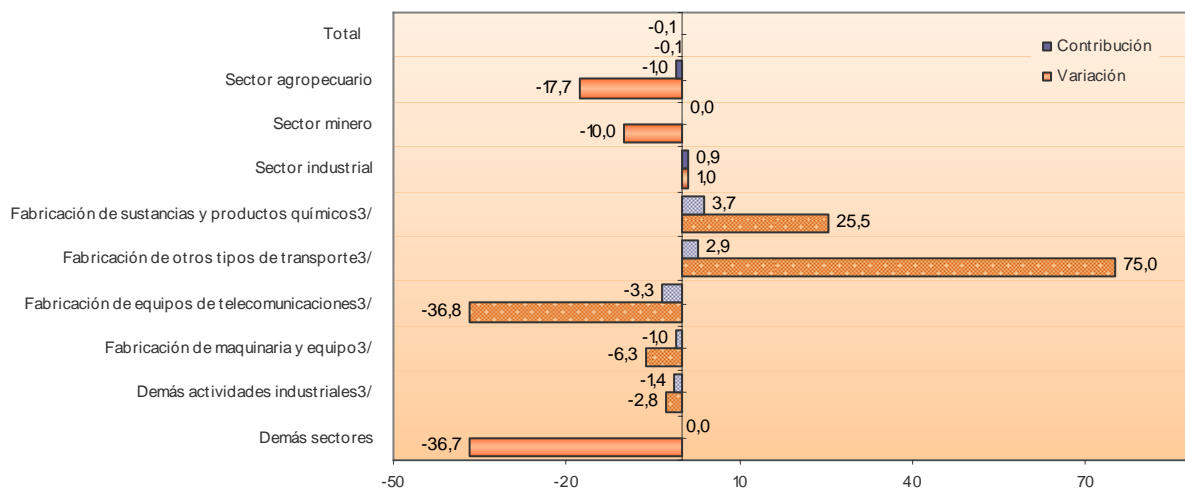
En 2009, las compras externas del sector minero registraron una disminución de 77,8%, debido a la contracción de las importaciones de petróleo crudo y gas natural (-99,8%).

De igual manera, las importaciones de productos del sector agropecuario, ganadería, caza y silvicultura, disminuyeron 21,8%, resultado explicado por la contracción de 22,0% en el grupo de productos agrícolas, debido principalmente a la caída en las compras de maíz duro amarillo (-31,4%) y los demás trigos (-33,2%).

Diciembre

En diciembre de 2009 se registraron importaciones del sector industrial por US\$2 905,2 millones, equivalentes a una participación de 94,9% dentro del total; el sector agropecuario, ganadería, caza y silvicultura participó con 4,8%, y el sector minero con 0,2%. (Cuadro A5 del anexo).

Gráfico 36
Comportamiento del valor CIF de las importaciones según CIU Rev.3
Total nacional
Diciembre 2009/2008



Fuente: DIAN Cálculos DANE
3/ Corresponden a la desagregación del total del sector industrial.

Las importaciones de productos del sector industrial aumentaron 1,0% y contribuyeron con 0,9 puntos porcentuales a la variación total de las importaciones de diciembre (-0,1%); este resultado fue ocasionado principalmente por las mayores compras externas de sustancias y productos químicos, al pasar de US\$449,8 millones en diciembre de 2008 a US\$564,8 millones en el mismo mes de 2009. Así mismo, se registró un crecimiento de 75,0% en las importaciones de equipos de otros tipos de transporte, equivalente a una contribución de 2,9 puntos porcentuales a la variación total.

Cuadro 8
Variación porcentual del valor CIF de las importaciones, según CIU Rev.3
Total nacional
Diciembre 2009/2008

| Descripción | Variación (%) | Contribución a la variación | |
|--|---------------|-----------------------------|------------|
| | | Total | Del sector |
| Total | -0,1 | -0,1 | |
| Sector agropecuario, ganadería, caza y silvicultura | -17,7 | -1,0 | |
| Sector minero | -10,0 | 0,0 | |
| Sector industrial | 1,0 | 0,9 | 1,0 |
| Productos alimenticios y bebidas | -1,1 | -0,1 | -0,1 |
| Productos de tabaco | -75,4 | -0,2 | -0,2 |
| Fabricación de productos textiles | -7,1 | -0,2 | -0,2 |
| Fabricación de prendas de vestir | -20,5 | -0,2 | -0,2 |
| Cuero y sus derivados; calzado | -7,5 | -0,1 | -0,1 |
| Industria maderera | -15,6 | -0,1 | -0,1 |
| Papel, cartón y sus productos | -17,6 | -0,4 | -0,4 |
| Actividades de edición e impresión | 1,7 | 0,0 | 0,0 |
| Fabricación de productos de la refinación del petróleo | 12,0 | 0,5 | 0,5 |
| Fabricación de sustancias y productos químicos | 25,5 | 3,7 | 4,0 |
| Fabricación de productos de caucho y plástico | -1,2 | 0,0 | 0,0 |
| Otros productos minerales no metálicos | -4,6 | -0,1 | -0,1 |
| Fabricación de productos metalúrgicos básicos | 11,3 | 0,7 | 0,7 |
| Productos elaborados de metal | -3,2 | -0,1 | -0,1 |
| Fabricación de maquinaria y equipo | -6,3 | -1,0 | -1,0 |
| Fabricación de maquinaria de oficina | 13,2 | 0,5 | 0,5 |
| Fabricación de maquinaria y aparatos eléctricos | -9,2 | -0,3 | -0,3 |
| Fabricación de equipos de telecomunicaciones | -36,8 | -3,3 | -3,5 |
| Fabricación de instrumentos médicos | -24,1 | -1,0 | -1,1 |
| Fabricación de vehículos | -3,9 | -0,3 | -0,3 |
| Fabricación de otros tipos de transporte | 75,0 | 2,9 | 3,1 |
| Fabricación de muebles; industrias manufactureras | -13,2 | -0,2 | -0,2 |
| Reciclaje | 38,4 | 0,0 | 0,0 |
| Demás sectores | -36,7 | 0,0 | |



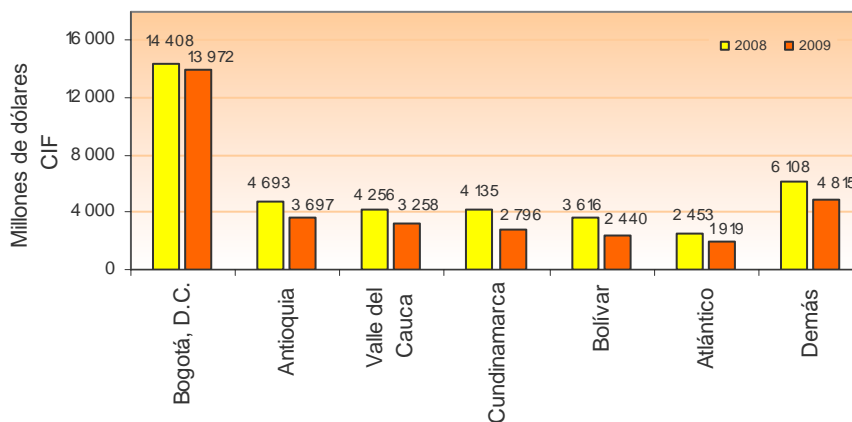
Fuente: DIAN Cálculos DANE

1.6 Importaciones según departamentos de destino

Enero - diciembre 2009

El 42,5% del valor CIF de las importaciones realizadas por el país se concentraron en Bogotá, D.C.; 11,2% en Antioquia; 9,9% en el Valle del Cauca; 8,5% en Cundinamarca y 27,9% en los demás departamentos.

Gráfico 37
Importaciones según departamento de destino
Total nacional
Enero - diciembre 2008 – 2009



Fuente: DIAN Cálculos DANE

Las importaciones con destino a Cundinamarca, contribuyeron con -3,4 puntos porcentuales a la variación de -17,1% registrada en el total de las importaciones, explicado por una contracción de 32,4%. Este resultado fue ocasionado principalmente por las menores compras de vehículos y sus partes (-31,6%).

Cuadro 9
Variación porcentual del valor CIF de las importaciones según departamento de destino
Total nacional
Enero - diciembre 2009/2008

| Departamentos | Variación (%) | Contribución |
|---------------------|---------------|--------------|
| Cundinamarca | -32,4 | -3,4 |
| Bolívar | -32,5 | -3,0 |
| Valle del Cauca | -23,4 | -2,5 |
| Antioquia | -21,2 | -2,5 |
| Atlántico | -21,8 | -1,3 |
| Bogotá, D.C. | -3,0 | -1,1 |
| Demás departamentos | -21,2 | -3,3 |
| Total | -17,1 | -17,1 |

Fuente: DIAN Cálculos DANE

Diciembre

En diciembre de 2009, 43,4% del total de las importaciones colombianas se destinaron a Bogotá, D.C.; 11,8% a Antioquia; 8,9% al Valle del Cauca; 7,9% a Cundinamarca y 28,0% a los demás departamentos. (Ver cuadro A13 del anexo).

La disminución de las importaciones destinadas a Cundinamarca contribuyó con -1,8 puntos porcentuales a la variación de -0,1% del total de las importaciones durante el mes. Este resultado fue ocasionado en parte por las menores compras de vehículos y sus partes (-45,1%).

Cuadro 10
Variación porcentual del valor CIF de las importaciones según departamento de destino
Total nacional
Diciembre 2009/2008

| Departamentos | Variación (%) | Contribución |
|---------------------|---------------|--------------|
| Cundinamarca | -18,7 | -1,8 |
| Valle del Cauca | -11,2 | -1,1 |
| La Guajira | -36,0 | -0,8 |
| Norte de Santander | -47,7 | -0,3 |
| Córdoba | -72,9 | -0,2 |
| Bogotá, D.C. | 5,4 | 2,2 |
| Demás departamentos | 5,1 | 1,8 |
| Total | -0,1 | -0,1 |

Fuente: DIAN Cálculos DANE

2. COMPORTAMIENTO GENERAL DE LA BALANZA COMERCIAL

Enero - diciembre 2009

En este período se registró un superávit de US\$1 665,2 millones FOB en la balanza comercial colombiana.

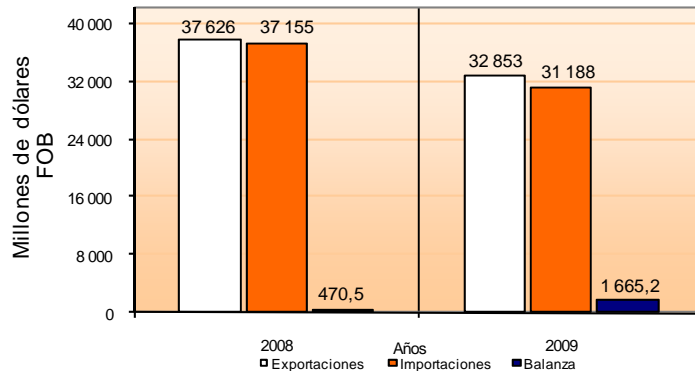
Cuadro 11
Balanza comercial, según países
Total nacional
Enero - diciembre 2008 - 2009

| PAIS | Balanza Comercial | |
|-----------------|-------------------------|----------------|
| | Millones de dólares FOB | |
| | 2008 | 2009 |
| Estados Unidos | 3 312,3 | 3 856,9 |
| Venezuela | 4 951,1 | 3 521,6 |
| Países Bajos | 434,4 | 1 105,5 |
| Ecuador | 712,7 | 582,7 |
| Reino Unido | 346,5 | 489,1 |
| Francia | -598,6 | -1 225,7 |
| Brasil | -1 537,1 | -1 453,0 |
| México | -2 369,3 | -1 663,4 |
| China | -3 725,4 | -2 529,5 |
| Resto de países | -1 056,1 | -1 018,9 |
| Total | 470,5 | 1 665,2 |

Fuente: DANE – DIAN Cálculos: DANE

Los mayores superávits se registraron con Estados Unidos, Venezuela, Países Bajos, Ecuador y Reino Unido. Los déficits más altos se presentaron con China, México, Brasil, y Francia.

Gráfico 38
Balanza comercial
Total nacional
Enero - diciembre (2008 - 2009)

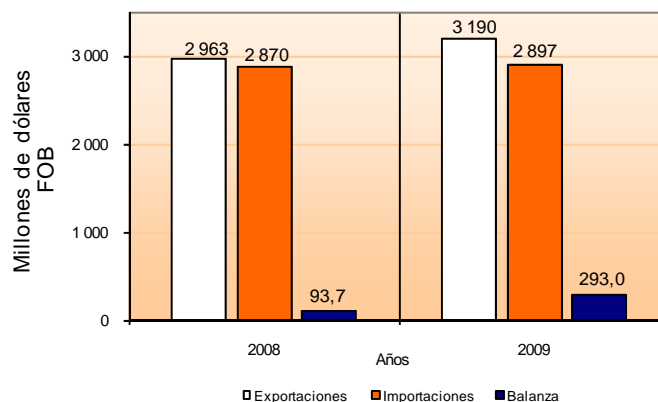


Fuente: DANE – DIAN Cálculos: DANE

Diciembre

Durante este mes se registró un superávit en la balanza comercial colombiana de US\$293,0 millones. Los mayores superávits se registraron con Estados Unidos (US\$612,0 millones), Venezuela (US\$109,3 millones) y Países Bajos (US\$93,4 millones).

Gráfico 39
Balanza comercial
Total nacional
Diciembre (2008 - 2009)



Fuente: DANE – DIAN Cálculos: DANE

2.1 Balanza comercial según países

Enero - diciembre 2009

Al analizar la balanza comercial por países (en valores FOB), durante el período de análisis, se destacan los siguientes comportamientos:

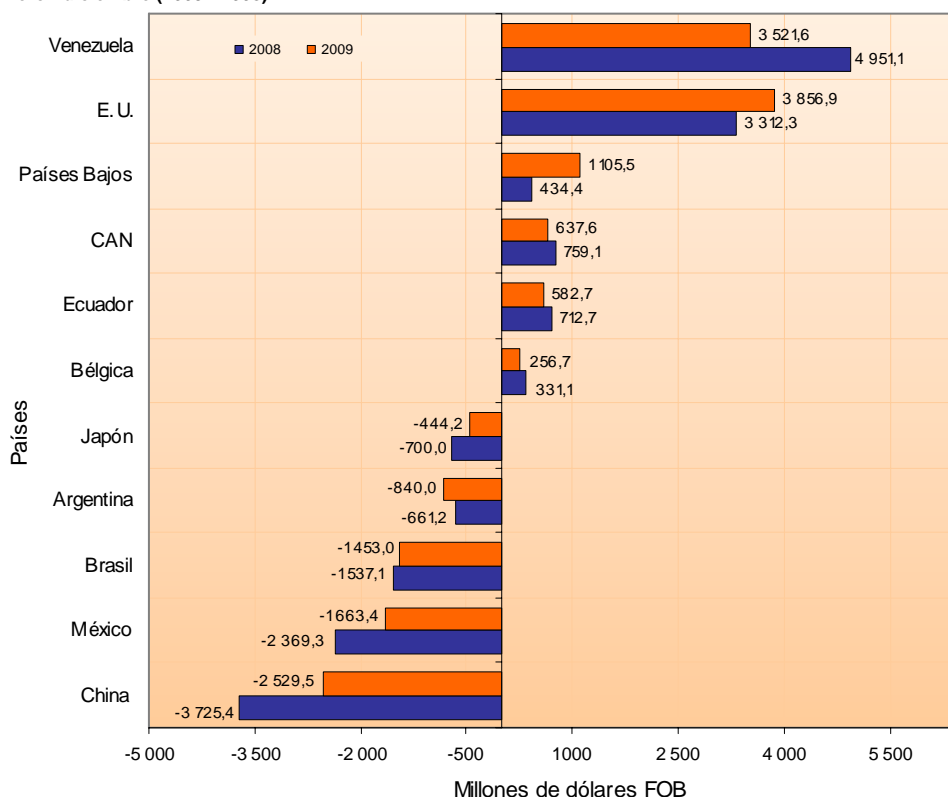
- Los superávits más altos se presentaron con: Estados Unidos US\$3 856,9 millones; Venezuela US\$3 521,6 millones; Países Bajos US\$1 105,5 millones; Ecuador US\$582,7 millones; y Reino Unido US\$489,1 millones.
- Los déficits más altos en la balanza comercial de Colombia, se presentaron con: China US\$2 529,5 millones; México US\$1 663,4 millones; Brasil US\$1 453,0 millones; Francia US\$1 225,7 millones; y Alemania US\$919,6 millones.



Al comparar la balanza comercial de 2008 con la del año 2009, se destacan los siguientes resultados:

- El superávit de la balanza comercial con Venezuela registró una disminución de US\$1 429,5 millones.
- El superávit de balanza comercial con Ecuador disminuyó US\$130,0 millones.
- El superávit en la balanza comercial con los Países Bajos registró un aumento de US\$671,0 millones.
- El superávit de balanza comercial con Estados Unidos aumentó US\$544,7 millones.
- Por otra parte, el déficit de la balanza comercial con China disminuyó US\$1 196,0 millones
- El déficit en la balanza comercial con México disminuyó US\$705,9 millones.
- El déficit en la balanza comercial con Brasil disminuyó US\$84,1 millones.

Gráfico 38
Balanza comercial
Total nacional
Enero - diciembre (2009 - 2008)



Fuente: DANE – DIAN Cálculos: DANE

2.2 Balanza comercial según CIU Rev.3

Enero - diciembre 2009

Los aspectos más relevantes al comparar las balanzas comerciales por sectores CIU Rev. 3, en el período analizado, son los siguientes:

- El sector responsable del aumento del superávit en la balanza comercial en el período enero - diciembre de 2009, fue el sector industrial que pasó de un déficit de US\$13 706,7 millones a uno de US\$12 695,9 millones. En efecto, el déficit de esta balanza disminuyó en el período analizado US\$1 010,7 millones. Los mayores déficit se registraron en maquinaria y equipo US\$3 704,9 millones y, sustancias y productos químicos US\$3 273,3 millones.
- El superávit
- del sector agropecuario, ganadería, caza y silvicultura aumentó US\$296,3 millones entre los períodos de análisis; el mayor superávit se registró en producción agrícola, US\$511,0 millones.

Cuadro 12
Balanza comercial según CIU Rev. 3 (millones de dólares FOB)
Total nacional
Enero - diciembre 2008 – 2009

| Descripción | Balanza | |
|--|------------------|------------------|
| | 2008 | 2009 |
| Total | 470,5 | 1 665,2 |
| Sector agropecuario, ganadería, caza y silvicultura | 254,1 | 550,4 |
| Pesca | 9,1 | 8,7 |
| Sector minero | 13 892,7 | 13 711,6 |
| Sector Industrial | -13 706,7 | -12 695,9 |
| Productos alimenticios y bebidas | 2 637,1 | 2 141,1 |
| Productos de tabaco | -3,4 | 0,7 |
| Productos textiles | 197,8 | -35,1 |
| Prendas de vestir; preparado y teñido de pieles | 793,4 | 303,2 |
| Cuero y sus derivados, calzado | 354,3 | -22,4 |
| Industria maderera | -52,5 | -57,8 |
| Papel, cartón y sus productos | -146,7 | -15,3 |
| Actividades de edición e impresión | 98,5 | 60,8 |
| Refinación del petróleo | 1 707,2 | 945,9 |
| Sustancias y productos químicos | -4 220,5 | -3 273,3 |
| Caucho y plástico | -415,9 | -469,1 |
| Otros productos minerales no metálicos | 220,5 | 146,6 |
| Productos metalúrgicos básicos | -306,9 | 915,8 |
| Productos elaborados de metal | -133,3 | -168,9 |
| Maquinaria y equipo | -4 219,2 | -3 704,9 |
| Maquinaria de oficina, contabilidad e informática | -1 208,5 | -1 020,3 |
| Maquinaria y aparatos eléctricos | -740,4 | -554,7 |
| Equipos de telecomunicaciones | -2 599,7 | -1 709,8 |
| Instrumentos médicos | -1 033,8 | -927,2 |
| Vehículos automotores, remolques y semirremolques | -2 517,0 | -2 000,2 |
| Fabricación de otros tipos de equipo de transporte | -2 056,8 | -3 159,5 |
| Fabricación de muebles; industrias manufactureras | -32,5 | -109,3 |
| Reciclaje | -28,4 | 17,8 |
| Demás sectores | 21,2 | 90,5 |

Fuente: DANE – DIAN Cálculos: DANE



IMPORTACIONES FICHA METODOLÓGICA

Objetivo: presentar la información estadística sobre importaciones correspondiente al período enero - diciembre de 2009, comparada con las cifras del mismo período del año inmediatamente anterior.

Tipo de investigación: documentos administrativos.

Fuentes de información: DIAN, a partir de las declaraciones de importación.

Periodicidad: mensual.

Cobertura: nacional.

Principales términos utilizados:

- Importaciones: es la introducción legal de mercancías procedentes de otros países o de una zona franca industrial colombiana, al resto del territorio aduanero nacional. Estas cifras se producen según la fecha de presentación de las declaraciones de importación ante las entidades financieras autorizadas para recaudar los tributos aduaneros.
- Valor CIF (Cost, Insurance, Freight, es decir, costo, seguro y flete): es el precio total de la mercancía que incluye en su valor, los costos por seguros y fletes.
- Valor FOB (Free On Board): corresponde al precio de venta de los bienes embarcados a otros países, puestos en el medio de transporte, sin incluir valor de seguro y fletes.
- País de origen: es aquel donde se cultivaron los productos agrícolas, se extrajeron los minerales o se fabricaron los artículos manufacturados total o parcialmente, pero en este último caso, el país de origen es el que ha completado la última fase del proceso de fabricación para que el producto adopte su forma final.

Variaciones analizadas

- Variación acumulada en lo corrido del año: variación porcentual calculada entre lo transcurrido desde enero hasta el mes de referencia del año (enero - hasta i,t), y lo transcurrido en igual período del año inmediatamente anterior (enero - hasta $i,t-1$).
- Variación anual: variación porcentual calculada entre el mes del año en referencia (i,t) y el mismo mes del año inmediatamente anterior ($i,t-1$).
- Variación acumulada anual: variación porcentual calculada entre el acumulado de los últimos doce meses, con relación al mes del año en referencia (i,t) y el acumulado de igual período del año inmediatamente anterior ($i,t-1$).

Contribución a la variación: Variación porcentual del período de referencia multiplicada por la participación porcentual del período inmediatamente anterior al de referencia.

Convenciones

- p cifras provisionales de avance por falta de cobertura total y/o revisión completa de la información.
- No es aplicable

Impreso en la Dirección de Difusión, Mercadeo y Cultura Estadística
Departamento Administrativo Nacional de Estadística - DANE -
Bogotá, D.C. - Colombia – Febrero 2010