



22 de octubre de 2013

Comercio Exterior - Importaciones

Agosto de 2013

(Preliminar)

Contenido

Resumen

Introducción

1. Comportamiento general de las importaciones
2. Exportaciones según grupos de productos a partir de la CUCI Rev. 3
3. Importaciones según país de origen
4. Importaciones según departamentos de destino
5. Comportamiento de la Balanza comercial

Ficha metodológica

Glosario

Director

Mauricio Perfetti del Corral

Subdirector (e)

Eduardo Efraín Freire Delgado

Director de Metodología y Producción Estadística

Eduardo Efraín Freire Delgado

Resumen

- ◆ En agosto de 2013 las compras externas del país disminuyeron 5,0% con relación al mismo mes de 2012, al pasar de US\$5.239,2 millones CIF en 2012 a US\$4.974,9 millones CIF en 2013.
- ◆ La disminución en las importaciones colombianas en este mes obedeció principalmente a la caída de 5,8% en manufacturas; este comportamiento se explica en parte por la caída de 13,6% en las compras de vehículos de carretera y de 28,9% en hierro y acero, al restar en conjunto 3,6 puntos porcentuales a la variación del grupo. Las importaciones del grupo de productos agropecuarios, alimentos y bebidas disminuyeron 9,9%, lo cual se explica principalmente por la disminución en las compras externas de cereales y preparados de cereales en un 19,3%. Por el contrario, el grupo de combustibles y productos de las industrias extractivas presentó un crecimiento de 10,6%, el cual se explica principalmente por el incremento de 17,2% en las compras de gasóleos (gas oils)*.
- ◆ En lo corrido del año hasta agosto de 2013, las compras externas del país cayeron 1,6% con relación al mismo período de 2012, al pasar de US\$39.558,6 millones CIF en 2012 a US\$38.932,8 millones CIF en 2013.
- ◆ Del valor total de las importaciones declaradas durante lo corrido de 2013 hasta agosto, las manufacturas representaron el 76,8%, los combustibles y productos de industrias extractivas el 12,0%, los productos agropecuarios, alimentos y bebidas el 11,0%, y el restante 0,1% lo constituyeron productos de otros sectores.
- ◆ El 27,8% de las importaciones colombianas realizadas durante los primeros ocho meses del año 2013 se originaron desde Estados Unidos, 16,8% desde China y 9,2% desde México.
- ◆ En este mismo período, las importaciones originarias de Estados Unidos crecieron 14,8% y contribuyeron con 3,5 puntos porcentuales a la variación total, al pasar de US\$9.428,5 millones en los primeros ocho meses del año 2012 a US\$10.823,8 millones en el mismo período de 2013; este incremento se explica principalmente por el aumento en las importaciones de navegación aérea o espacial (275,9%) y de combustibles y aceites minerales y sus productos (14,3%).
- ◆ En lo corrido del año 2013 hasta agosto, se registró un superávit en la balanza comercial colombiana de US\$1.832,8 millones FOB. Los superávits más altos se presentaron con Estados Unidos (US\$2.849,5 millones), Panamá (US\$2.105,5 millones) y Países Bajos (US\$1.299,4 millones). Los déficits más altos en la balanza comercial se presentaron con China (US\$3.079,2 millones) y México (US\$2.892,2 millones).



* Corresponde principalmente a DIESEL de bajo contenido de azufre.



Introducción

Las estadísticas de importaciones registran el ingreso legal de mercancías al territorio aduanero nacional, originarias de otro país o de una zona franca colombiana. Estas cifras se producen con base en las declaraciones de importación presentadas ante las diferentes administraciones de aduanas del país y se registran estadísticamente según la fecha de presentación ante las entidades financieras autorizadas para recaudar los tributos aduaneros. Las estadísticas de importaciones colombianas son producidas por la Dirección de Impuestos y Aduanas Nacionales (DIAN).

Las recomendaciones internacionales emitidas por Naciones Unidas y por la Comunidad Andina (CAN), establecen entre otros, los bienes que deben incluirse o excluirse de las estadísticas de comercio exterior de bienes. Para efectos de discutir y acordar aspectos metodológicos relacionados con las estadísticas de comercio exterior, en 1993 se creó en Colombia el Comité Interinstitucional en el cual participan no solo el DANE y la DIAN, sino también el Banco de la República y el Ministerio de Comercio, Industria y Turismo, y como entidades invitadas el Ministerio de Hacienda y Crédito Público, y Analdex. En el marco de este Comité se adaptaron las modalidades de importación para Colombia, por medio de las cuales se identifican los bienes que por metodología deben incluirse o excluirse de las estadísticas del comercio exterior de bienes.

El DANE debe asegurar la veracidad e imparcialidad de la información básica y estratégica del país, y le compete garantizar la calidad de las estadísticas básicas con el fin de satisfacer las necesidades y exigencias de las personas, instituciones y organismos nacionales e internacionales dedicados a investigaciones relacionadas con la compra de mercancías al exterior.

Por todo lo anterior, a partir de mayo del 2012, y en concordancia con las mejoras en la estandarización de los resultados logrados en exportaciones, el DANE está publicando las estadísticas de importaciones colombianas agregadas en cuatro (4) grandes grupos definidos por la Organización Mundial de Comercio (OMC), basada en la Clasificación Uniforme del Comercio Internacional (CUCI Rev. 3): agropecuario, alimentos y bebidas, (que incluye productos alimenticios, animales vivos, tabaco, grasas y aceites, entre otros productos); combustibles y productos de las industrias extractivas, (incluye el petróleo crudo y sus derivados, carbón, entre otros); manufacturas (contiene productos químicos, maquinaria y equipo de transporte, entre otros) y otros sectores (incluye oro no monetario y productos no clasificados en las anteriores agrupaciones).

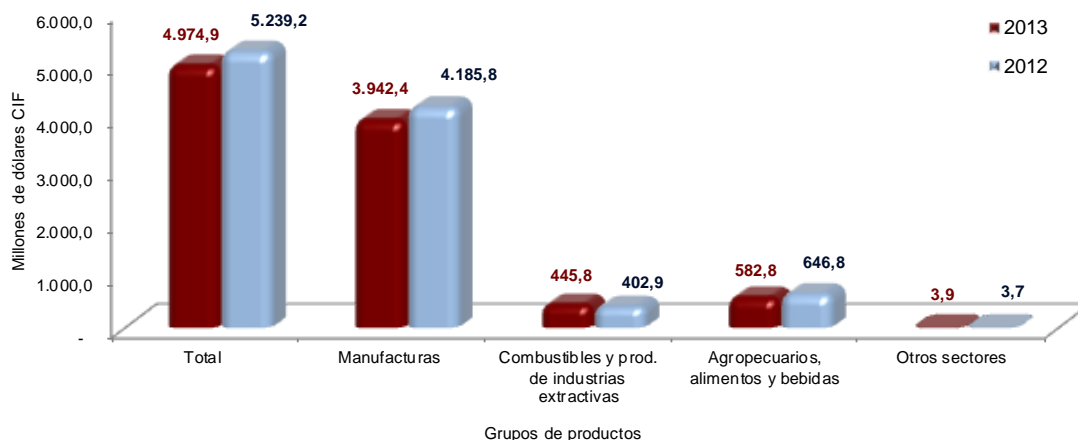
1. COMPORTAMIENTO GENERAL DE LAS IMPORTACIONES

1.1 Resultados generales

Agosto

De acuerdo con las declaraciones de importación registradas ante la DIAN, en agosto de 2013 las compras externas del país disminuyeron 5,0% con relación al mismo mes de 2012, al pasar de US\$5.239,2 millones CIF en 2012 a US\$4.974,9 millones CIF en 2013.

Gráfico 1. Valor CIF de las importaciones Agosto 2013/2012^P



Fuente: DIAN. Cálculos: DANE – COMEX
^P Cifra preliminar

La disminución en las importaciones colombianas en este mes obedeció principalmente a la caída de 5,8% en manufacturas, la cual se explica en parte por la reducción de 13,6% en las compras de vehículos de carretera y de 28,9% en productos de hierro y acero, al restar en conjunto 3,6 puntos porcentuales a la variación del grupo. Las importaciones del grupo de productos agropecuarios, alimentos y bebidas disminuyeron 9,9%, debido principalmente a la disminución en las compras externas de cereales y preparados de cereales en un 19,3%. Por el contrario, el grupo de combustibles y productos de las industrias extractivas presentó un crecimiento de 10,6%, el cual se explica principalmente por el incremento de 17,2% en las compras de gasóleos (gas oils)*.

Cuadro 1. Variación del valor CIF de las importaciones Agosto 2013/2012^P

| Principales grupos de productos (OMC) | Agosto | | Enero - agosto | | 12 meses a agosto | |
|---|---------------|-----------------------------|----------------|-----------------------------|-------------------|-----------------------------|
| | Variación (%) | Contribución a la variación | Variación (%) | Contribución a la variación | Variación (%) | Contribución a la variación |
| Total | -5,0 | -5,0 | -1,6 | -1,6 | -0,7 | -0,7 |
| Agropecuarios, alimentos y bebidas ¹ | -9,9 | -1,2 | 0,5 | 0,1 | 5,6 | 0,6 |
| Combustibles y prod. de industrias extractivas ² | 10,6 | 0,8 | -1,4 | -0,2 | 3,5 | 0,4 |
| Manufacturas ³ | -5,8 | -4,6 | -1,9 | -1,4 | -2,1 | -1,6 |
| Otros sectores ⁴ | 4,6 | 0,0 | -13,8 | 0,0 | -24,7 | 0,0 |

Fuente: DIAN. Cálculos: DANE - COMEX

^P Cifra preliminar

¹ Incluye las secciones de la CUCI 0, 1, 2 y 4, excluidos los capítulos 27 y 28

³ Incluye las secciones de la CUCI 5, 6, 7 y 8, excluidos el capítulo 68 y el grupo 891

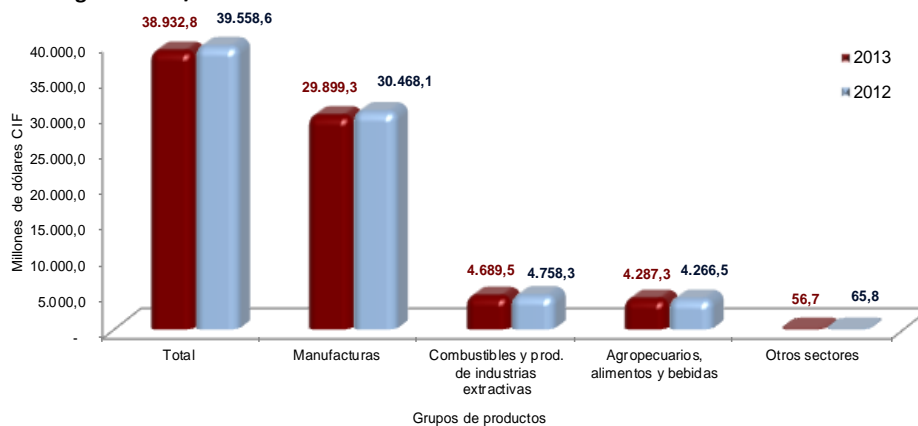
² Incluye la sección 3 de la CUCI y los capítulos 27,28 y 68

⁴ Incluye la sección 9 de la CUCI y el grupo 891

Enero – agosto 2013

En lo corrido del año hasta agosto de 2013, las compras externas del país cayeron 1,6% con relación al mismo período de 2012, al pasar de US\$39.558,6 millones CIF en 2012 a US\$38.932,8 millones CIF en 2013.

Gráfico 2. Valor CIF de las importaciones
Enero - agosto 2013/2012^P



Fuente: DIAN. Cálculos: DANE – COMEX
^P Cifra preliminar

2. IMPORTACIONES SEGÚN GRUPOS DE PRODUCTOS DE LA CLASIFICACIÓN UNIFORME DE COMERCIO INTERNACIONAL - CUCI Rev. 3

Agosto 2013

En agosto de 2013, las importaciones colombianas registraron una disminución de 5,0% con relación al mismo mes del año anterior. Este resultado estuvo explicado principalmente por la disminución de 5,8% en manufacturas que aportó -4,6 puntos porcentuales; las importaciones del grupo de productos agropecuarios, alimentos y bebidas disminuyeron 9,9% y aportaron -1,2 puntos porcentuales. Por el contrario, las importaciones de combustibles y productos de las industrias extractivas crecieron 10,6%, y contribuyeron con 0,8 puntos porcentuales a la variación total.

Cuadro 2. Variación de las importaciones, según grupos de productos OMC
Agosto 2013/2012^P

| Millones de dólares CIF | | | | | | |
|-------------------------|---|----------------|----------------|-------------|-----------------------|-----------------------|
| Sección | Descripción | 2013 | 2012 | Variación % | Contribución al grupo | Contribución al total |
| | Total | 4.974,9 | 5.239,2 | -5,0 | | -5,0 |
| | Agropecuarios, alimentos y bebidas | 582,8 | 646,8 | -9,9 | -9,9 | -1,2 |
| 0 | Productos alimenticios y animales vivos | 446,8 | 489,2 | -8,7 | -6,5 | -0,8 |
| 4 | Aceites, grasas y ceras de origen animal y vegetal | 37,7 | 65,5 | -42,4 | -4,3 | -0,5 |
| 1 | Bebidas y tabacos | 30,8 | 31,4 | -2,1 | -0,1 | 0,0 |
| 2 | Materiales crudos no comestibles, excepto los combusti | 67,5 | 60,8 | 11,1 | 1,0 | 0,1 |
| | Combustibles y prod. de industrias extractivas | 445,8 | 402,9 | 10,6 | 10,6 | 0,8 |
| 3 | Combustibles y lubricantes minerales y productos cone: | 383,0 | 329,4 | 16,3 | 13,3 | 1,0 |
| | Demás | 62,7 | 73,5 | -14,7 | -2,7 | -0,2 |
| | Manufacturas | 3.942,4 | 4.185,8 | -5,8 | -5,8 | -4,6 |
| 6 | Artículos manufacturados, clasificados principalmente según el material | 646,8 | 768,6 | -15,8 | -2,9 | -2,3 |
| 7 | Maquinaria y equipo de transporte | 1.914,0 | 2.026,9 | -5,6 | -2,7 | -2,2 |
| 8 | Artículos manufacturados diversos | 443,8 | 487,2 | -8,9 | -1,0 | -0,8 |
| 5 | Productos químicos y productos conexos, n.e.p. | 937,8 | 903,1 | 3,8 | 0,8 | 0,7 |
| | Otros sectores * | 3,9 | 3,7 | 4,6 | 4,6 | 0,0 |

Fuente: DIAN. Cálculos: DANE - COMEX
* Incluye la sección 9 de la CUCI y el grupo 891
^P Cifra preliminar

Agropecuarios, alimentos y bebidas

Las compras de productos agropecuarios, alimentos y bebidas presentaron una disminución de 9,9% al pasar de US\$646,8 millones en agosto de 2012 a US\$582,8 millones en el mismo mes de 2013. Este comportamiento se explica principalmente por la caída en las importaciones de cereales y preparados de cereales (-19,3%), que pasaron de US\$220,9 millones en agosto de 2012 a US\$178,2 millones CIF en el mismo mes de 2013 y restaron 6,6 puntos porcentuales; otros productos que contribuyeron a la disminución del grupo fueron aceites y grasas fijos de origen vegetal, en bruto, refinados o fraccionados (-44,0%), azúcares, preparados de azúcar y miel (-64,8%), café, té, cacao, especias y sus preparados (-56,5%), que en conjunto restaron 9,0 puntos porcentuales a la variación del grupo. En contraste, las importaciones de pienso para animales (62,9%) aportaron 6,8 puntos porcentuales a la variación del grupo.

Cuadro 3. Variación de las importaciones del grupo OMC productos agropecuarios, alimentos y bebidas Agosto 2013/2012^P

Millones de dólares CIF

| Sección | Capítulo | Descripción | 2013 | 2012 | Variación % | Contribución a la variación de la agrupación | Participación 2013 |
|----------|----------|---|--------------|--------------|--------------|--|--------------------|
| | | Total | 582,8 | 646,8 | -9,9 | -9,9 | 100,0 |
| 0 | | Productos alimenticios y animales vivos | 446,8 | 489,2 | -8,7 | -6,5 | 76,7 |
| | 04 | Cereales y preparados de cereales | 178,2 | 220,9 | -19,3 | -6,6 | 30,6 |
| | 06 | Azúcares, preparados de azúcar y miel | 8,7 | 24,8 | -64,8 | -2,5 | 1,5 |
| | 07 | Café, té, cacao, especias y sus preparados | 11,7 | 26,9 | -56,5 | -2,4 | 2,0 |
| | 05 | Legumbres y frutas | 45,5 | 54,3 | -16,4 | -1,4 | 7,8 |
| | 09 | Productos y preparados comestibles diversos | 35,1 | 39,5 | -11,2 | -0,7 | 6,0 |
| | 02 | Productos lácteos y huevos de aves | 5,7 | 8,2 | -30,7 | -0,4 | 1,0 |
| | 03 | Pescado (no incluidos los mamíferos marinos), crustáceos, | 29,5 | 32,0 | -7,7 | -0,4 | 5,1 |
| | 00 | Animales vivos no incluidos en el capítulo 03 | 1,1 | 1,3 | -13,5 | 0,0 | 0,2 |
| | 01 | Carne y preparados de carne | 17,9 | 11,7 | 53,7 | 1,0 | 3,1 |
| | 08 | Pienso para animales (excepto cereales sin moler) | 113,4 | 69,6 | 62,9 | 6,8 | 19,5 |
| 1 | | Bebidas y tabacos | 30,8 | 31,4 | -2,1 | -0,1 | 5,3 |
| | 11 | Bebidas | 18,9 | 21,8 | -13,4 | -0,5 | 3,2 |
| | 12 | Tabaco y sus productos | 11,9 | 9,6 | 23,7 | 0,4 | 2,0 |
| 2 | | Materiales crudos no comestibles, excepto los combustibles | 67,5 | 60,8 | 11,1 | 1,0 | 11,6 |
| | 22 | Semillas y frutos oleaginosos | 24,1 | 18,4 | 30,8 | 0,9 | 4,1 |
| | 23 | Caucho en bruto (incluso el caucho sintético y regenerado) | 6,8 | 9,0 | -23,9 | -0,3 | 1,2 |
| | | Demás | 36,6 | 33,3 | 9,7 | 0,5 | 6,3 |
| 4 | | Aceites, grasas y ceras de origen animal y vegetal | 37,7 | 65,5 | -42,4 | -4,3 | 6,5 |
| | 42 | Aceites y grasas fijos de origen vegetal, en bruto, refinados c | 34,1 | 60,9 | -44,0 | -4,1 | 5,9 |
| | | Demás | 3,6 | 4,6 | -21,9 | -0,2 | 0,6 |

Fuente: DIAN. Cálculos: DANE - COMEX

^P Cifra preliminar

Combustibles y productos de las industrias extractivas

El incremento de 10,6% en las importaciones de combustibles y productos de las industrias extractivas, obedeció principalmente a las mayores compras externas de gasóleos (17,2%), con un aporte de 8,4 puntos porcentuales a dicho resultado. El país que explica el aumento en las compras de gasóleos fue Estados Unidos, al pasar de US\$169,6 millones en agosto de 2012 a US\$230,9 millones en el mismo mes de 2013, y contribuir con 31,1 puntos porcentuales a la variación de este producto.

Cuadro 4. Variación de las importaciones del grupo OMC de combustibles y productos de las industrias extractivas Agosto 2013/2012^P

Millones de dólares CIF

| Sección | Capítulo o subgrupo | Descripción | 2013 | 2012 | Variación % | Contribución a la variación de la agrupación | Participación 2013 |
|----------|---------------------|---|--------------|--------------|--------------|--|--------------------|
| | | Total | 445,8 | 402,9 | 10,6 | 10,6 | 100,0 |
| 2 | | Materiales crudos no comestibles, excepto los combustibles | 14,0 | 14,5 | -3,3 | -0,1 | 3,1 |
| | 27 | Abonos en bruto, excepto los del capítulo 56, y minerales en bruto (excepto carbón, petróleo y piedras preciosas) | 11,0 | 11,9 | -7,6 | -0,2 | 2,5 |
| | 28 | Menas y desechos de metales | 3,0 | 2,6 | 16,3 | 0,1 | 0,7 |
| 3 | | Combustibles y lubricantes minerales y productos conexos | 383,0 | 329,4 | 16,3 | 13,3 | 85,9 |
| | 3343 | Gasóleos (gas oils) * | 230,9 | 197,1 | 17,2 | 8,4 | 51,8 |
| | 3341 | Gasolina para motores y otros aceites ligeros | 116,2 | 99,5 | 16,7 | 4,1 | 26,1 |
| | | Demás | 35,9 | 32,8 | 9,7 | 0,8 | 8,1 |
| 6 | | Artículos manufacturados, clasificados principalmente según el material | 48,7 | 59,0 | -17,5 | -2,6 | 10,9 |
| | 68 | Metales no ferrosos | 48,7 | 59,0 | -17,5 | -2,6 | 10,9 |

Fuente: DIAN. Cálculos: DANE - COMEX

^P Cifra preliminar

* Corresponde principalmente a DIESEL de bajo contenido de azufre.



Manufacturas

Las importaciones de manufacturas en agosto de 2013 disminuyeron 5,8%, al pasar de US\$4.185,8 millones en agosto de 2012 a US\$3.942,4 millones en el mismo mes de 2013. Las mayores contribuciones a este resultado las realizaron las compras de vehículos de carretera (-13,6%) y productos de hierro y acero (-28,9%), que restaron en conjunto 3,6 puntos porcentuales. Las compras de vehículos de carretera en agosto de 2012 ascendieron a US\$559,6 millones mientras que en el mismo mes de 2013 fueron de US\$483,6 millones. Por el contrario, los productos clasificados como otro equipo de transporte (27,0%), medicinales y farmacéuticos (16,9%) y los productos químicos orgánicos (13,1%), aportaron 2,6 puntos porcentuales a la variación del grupo.

**Cuadro 5. Variación de las importaciones del grupo OMC de manufacturas
Agosto 2013/2012^P**

Millones de dólares CIF

| Sección | Capítulo | Descripción | 2013 | 2012 | Variación % | Contribución a la variación de la agrupación | Participación 2013 |
|----------|----------|--|----------------|----------------|--------------|--|--------------------|
| | | Total | 3.942,4 | 4.185,8 | -5,8 | -5,8 | 100,0 |
| 5 | | Productos químicos y productos conexos, n.e.p. | 937,8 | 903,1 | 3,8 | 0,8 | 23,8 |
| | 54 | Productos medicinales y farmacéutico | 235,2 | 201,1 | 16,9 | 0,8 | 6,0 |
| | 51 | Productos químicos orgánicos | 209,0 | 184,8 | 13,1 | 0,6 | 5,3 |
| | 55 | Aceites esenciales y resinoides y productos de perfumería; preparados de tocador y para pulir y limpiar | 70,1 | 63,1 | 11,1 | 0,2 | 1,8 |
| | 59 | Materias y productos químicos, n.e.p. | 107,8 | 104,2 | 3,5 | 0,1 | 2,7 |
| | 58 | Plásticos en formas no primarias | 45,4 | 43,7 | 4,0 | 0,0 | 1,2 |
| | 57 | Plásticos en formas primarias | 126,1 | 128,7 | -2,0 | -0,1 | 3,2 |
| | 52 | Productos químicos inorgánicos | 38,5 | 42,4 | -9,3 | -0,1 | 1,0 |
| | 53 | Materias tintóreas, curtientes y colorantes | 29,9 | 35,9 | -16,7 | -0,1 | 0,8 |
| | 56 | Abonos (excepto los del grupo 272) | 75,8 | 99,2 | -23,6 | -0,6 | 1,9 |
| 6 | | Artículos manufacturados, clasificados principalmente según el material | 646,8 | 768,6 | -15,8 | -2,9 | 16,4 |
| | 67 | Hierro y acero | 178,4 | 251,0 | -28,9 | -1,7 | 4,5 |
| | 62 | Manufacturas de caucho, n.e.p. | 78,5 | 106,3 | -26,2 | -0,7 | 2,0 |
| | 65 | Hilados, tejidos, artículos confeccionados de fibras textiles, n.e.p., y productos conexos | 149,7 | 171,7 | -12,8 | -0,5 | 3,8 |
| | 69 | Manufacturas de metales, n.e.p. | 90,3 | 97,7 | -7,5 | -0,2 | 2,3 |
| | 61 | Cuero y manufacturas de cuero, n.e.p., y pieles finas curtidas | 2,1 | 1,9 | 5,9 | 0,0 | 0,1 |
| | 63 | Manufacturas de corcho y de madera (excepto muebles) | 19,6 | 18,3 | 7,0 | 0,0 | 0,5 |
| | 64 | Papel, cartón y artículos de pasta de papel, de papel o de cartón | 65,7 | 63,7 | 3,1 | 0,0 | 1,7 |
| | 66 | Manufacturas de minerales no metálicos, n.e.p. | 62,7 | 58,0 | 8,1 | 0,1 | 1,6 |
| 7 | | Maquinaria y equipo de transporte | 1.914,0 | 2.026,9 | -5,6 | -2,7 | 48,5 |
| | 78 | Vehículos de carretera (incluso aerodeslizadores) | 483,6 | 559,6 | -13,6 | -1,8 | 12,3 |
| | 71 | Maquinaria y equipo generadores de fuerza | 91,0 | 123,7 | -26,5 | -0,8 | 2,3 |
| | 74 | Maquinaria y equipo industrial en general, n.e.p., y partes y piezas de máquinas, n.e.p. | 254,8 | 276,7 | -7,9 | -0,5 | 6,5 |
| | 76 | Aparatos y equipo para telecomunicaciones y para grabación y reproducción de sonido | 285,3 | 297,8 | -4,2 | -0,3 | 7,2 |
| | 75 | Máquinas de oficina y máquinas de procesamiento automático de datos | 161,3 | 169,9 | -5,0 | -0,2 | 4,1 |
| | 72 | Maquinarias especiales para determinadas industrias | 214,4 | 222,4 | -3,6 | -0,2 | 5,4 |
| | 77 | Maquinaria, aparatos y artefactos eléctricos, n.e.p., y sus partes y piezas eléctricas (incluso las contrapartes no eléctricas, n.e.p., del equipo eléctrico de uso doméstico) | 169,3 | 174,9 | -3,2 | -0,1 | 4,3 |
| | 73 | Máquinas para trabajar metales | 18,8 | 16,3 | 15,2 | 0,1 | 0,5 |
| | 79 | Otro equipo de transporte | 235,6 | 185,6 | 27,0 | 1,2 | 6,0 |
| 8 | | Artículos manufacturados diversos | 443,8 | 487,2 | -8,9 | -1,0 | 11,3 |
| | 89 | Artículos manufacturados diversos, n.e.p. | 154,7 | 177,2 | -12,7 | -0,5 | 3,9 |
| | 85 | Calzado | 34,6 | 49,1 | -29,6 | -0,3 | 0,9 |
| | 81 | Edificios prefabricados; artefactos y accesorios sanitarios y para sistemas de conducción de aguas, calefacción y alumbrado, n.e.p. | 11,4 | 15,5 | -26,3 | -0,1 | 0,3 |
| | 82 | Muebles y sus partes; camas, colchones, somieres, cojines y artículos rellenos similares | 23,3 | 25,9 | -10,3 | -0,1 | 0,6 |
| | 84 | Prendas y accesorios de vestir | 77,2 | 79,6 | -3,0 | -0,1 | 2,0 |
| | 88 | Aparatos, equipos y materiales fotográficos y artículos de óptica, n.e.p., relojes | 20,9 | 21,9 | -4,3 | 0,0 | 0,5 |
| | 83 | Artículos de viajes, bolsos de mano y otros artículos análogos para contener objetos | 13,2 | 11,7 | 13,1 | 0,0 | 0,3 |
| | 87 | Instrumentos y aparatos profesionales, científicos y de control, n.e.p. | 108,5 | 106,2 | 2,1 | 0,1 | 2,8 |

Fuente: DIAN. Cálculos: DANE – COMEX

^P Cifra preliminar



Enero – agosto 2013

Durante los ocho primeros meses de 2013, las importaciones colombianas registraron una disminución de 1,6% con relación al mismo período del año anterior. Las importaciones de manufacturas cayeron 1,9% y aportaron -1,4 puntos porcentuales a la variación total. El capítulo que más contribuyó a dicha disminución fue maquinaria y equipo de transporte (-2,9%), al pasar de US\$15.283,6 millones en los primeros ocho meses del año 2012 a US\$14.833,5 millones en el mismo período de 2013.

Las importaciones de combustibles y productos de las industrias extractivas disminuyeron 1,4%, al pasar de US\$4.758,3 millones en los primeros ocho meses de 2012 a US\$4.689,5 millones en el mismo período de 2013, debido principalmente a la disminución de 1,3% en combustibles y lubricantes minerales y productos conexos. El país que más contribuyó a esta caída fue México, con -6,7 puntos porcentuales.

Los productos agropecuarios, alimentos y bebidas crecieron 0,5%, como resultado de las mayores compras de pienso para animales (15,7%), cereales y preparados de cereales (5,5%) y de carne y preparados de carne (52,3%), que contribuyeron en conjunto 4,6 puntos porcentuales a las variaciones del grupo. En este mismo grupo se registró una disminución de 44,7% de las importaciones de café, té, cacao, especias y sus preparados, que restó 2,1 puntos porcentuales a la variación del grupo.

Cuadro 6. Variación de las importaciones, según grupos de productos OMC
Enero - agosto 2013/2012^P

| | | Millones de dólares CIF | | | | | |
|---------|----------|---|-----------------|-----------------|--------------|---------------------------------------|-----------------------------------|
| Sección | Capítulo | Descripción | 2013 | 2012 | Variación % | Contribución a la variación del grupo | Contribución a la variación total |
| | | Total | 38.932,8 | 39.558,6 | -1,6 | | -1,6 |
| | | Agropecuarios, alimentos y bebidas | 4.287,3 | 4.266,5 | 0,5 | 0,5 | 0,1 |
| 0 | | Productos alimenticios y animales vivos | 3.290,4 | 3.201,1 | 2,8 | 2,1 | 0,2 |
| | 08 | Pienso para animales (excepto cereales sin moler) | 565,0 | 488,4 | 15,7 | 1,8 | 0,2 |
| | 04 | Cereales y preparados de cereales | 1.388,6 | 1.316,6 | 5,5 | 1,7 | 0,2 |
| | 01 | Carne y preparados de carne | 137,0 | 90,0 | 52,3 | 1,1 | 0,1 |
| | 03 | Pescado (no incluidos los mamíferos marinos), crustáceos, | 274,0 | 230,5 | 18,8 | 1,0 | 0,1 |
| | 09 | Productos y preparados comestibles diversos | 249,0 | 239,7 | 3,9 | 0,2 | 0,0 |
| | 05 | Legumbres y frutas | 355,9 | 353,5 | 0,7 | 0,1 | 0,0 |
| | 00 | Animales vivos no incluidos en el capítulo 03 | 7,9 | 6,8 | 16,4 | 0,0 | 0,0 |
| | 06 | Azúcares, preparados de azúcar y miel | 157,3 | 179,9 | -12,5 | -0,5 | -0,1 |
| | 02 | Productos lácteos y huevos de aves | 42,4 | 91,2 | -53,5 | -1,1 | -0,1 |
| | 07 | Café, té, cacao, especias y sus preparados | 113,1 | 204,5 | -44,7 | -2,1 | -0,2 |
| 1 | | Bebidas y tabacos | 166,4 | 143,8 | 15,8 | 0,5 | 0,1 |
| 2 | | Materiales crudos no comestibles, excepto los combustibles | 490,7 | 497,4 | -1,4 | -0,2 | 0,0 |
| 4 | | Aceites, grasas y ceras de origen animal y vegetal | 339,8 | 424,3 | -19,9 | -2,0 | -0,2 |
| | | Combustibles y prod. de industrias extractivas | 4.689,5 | 4.758,3 | -1,4 | -1,4 | -0,2 |
| 3 | | Combustibles y lubricantes minerales y productos conexos | 4.061,9 | 4.116,2 | -1,3 | -1,1 | -0,1 |
| | | Demás | 627,5 | 642,0 | -2,3 | -0,3 | 0,0 |
| | | Manufacturas | 29.899,3 | 30.468,1 | -1,9 | -1,9 | -1,4 |
| 7 | | Maquinaria y equipo de transporte | 14.833,5 | 15.283,6 | -2,9 | -1,5 | -1,1 |
| 6 | | Artículos manufacturados, clasificados principalmente según | 5.042,4 | 5.481,9 | -8,0 | -1,4 | -1,1 |
| 8 | | Artículos manufacturados diversos | 3.065,2 | 3.046,1 | 0,6 | 0,1 | 0,0 |
| 5 | | Productos químicos y productos conexos, n.e.p. | 6.958,2 | 6.656,4 | 4,5 | 1,0 | 0,8 |
| | | Otros sectores* | 56,7 | 65,8 | -13,8 | -13,8 | 0,0 |

Fuente: DIAN. Cálculos: DANE – COMEX

*Incluye la sección 9 de la CUCI y el grupo 891

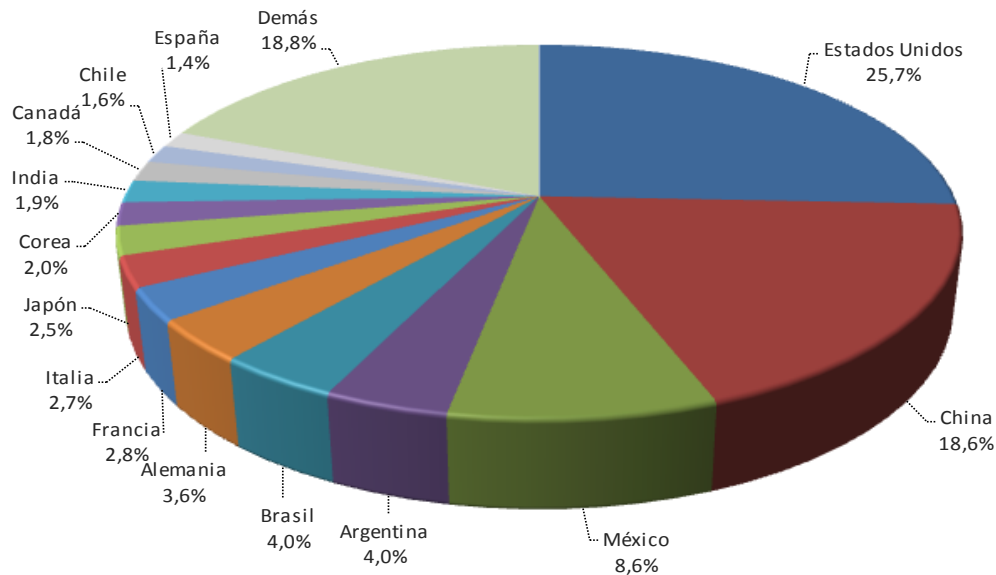
^P Cifra preliminar

3. Importaciones según país de origen

Agosto 2013

En el mes de agosto del año 2013, las importaciones de Colombia originarias de Estados Unidos participaron con 25,7%; le siguieron las compras externas de China, México, Argentina, Brasil, Alemania y, Francia.

Gráfico 3. Distribución porcentual del valor CIF de las importaciones, según países de origen Agosto 2013^P



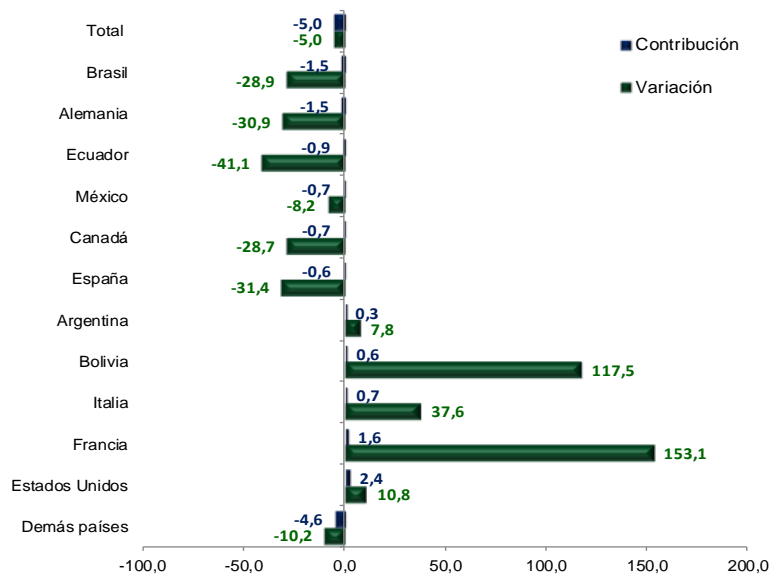
Fuente: DIAN. Cálculos: DANE – COMEX
^P Cifra preliminar

De acuerdo con su contribución a la variación total de las importaciones en el mes de agosto (-5,0%), la disminución más importante se presentó en las compras originarias en Brasil, al pasar de US\$280,2 millones en agosto de 2012 a US\$199,3 millones en el mismo mes de 2013, y contribuir con -1,5 puntos porcentuales a dicha variación. Esta disminución se explica fundamentalmente por la reducción en las compras de fundición de hierro y acero (-79,3%), que restaron 9,8 puntos porcentuales.

El segundo aporte más importante a la variación total de las importaciones lo realizó Alemania, con una contribución de -1,5 puntos porcentuales, ocasionado fundamentalmente por las menores compras de calderas, máquinas y partes (-62,5%).

La mayor contribución positiva la realizó Estados Unidos con 2,4 puntos porcentuales, al pasar de US\$1.153,2 millones en agosto de 2012 a US\$1.277,4 millones en el mismo mes de 2013, lo cual se explica por el aumento en las importaciones de navegación aérea y espacial (296,4%), y de combustibles y aceites minerales y sus productos (27,6%), que aportaron en conjunto 12,4 puntos porcentuales.

Gráfico 4. Comportamiento del valor CIF de las importaciones según país de origen Agosto (2013/2012)^p



Fuente: DIAN. Cálculos: DANE – COMEX

^p Cifra preliminar

Cuadro 7. Variación porcentual del valor CIF de las importaciones por país de origen y capítulos del arancel Agosto (2013/2012)^p

| Descripción | Variación | Contribución a la variación del país |
|---|--------------|--------------------------------------|
| Brasil | | |
| Fundición, hierro y acero | -79,3 | -9,8 |
| Azúcares y artículos confitería | -88,5 | -6,1 |
| Cereales | -51,1 | -6,0 |
| Vehículos, partes y accesorios | 72,4 | 3,3 |
| Demás capítulos | -16,0 | -10,3 |
| Total | -28,9 | -28,9 |
| Alemania | | |
| Calderas, máquinas y partes | -62,5 | -18,9 |
| Navegación aérea o espacial | -77,4 | -13,8 |
| Aparatos y material eléctrico, de grabación o imagen | -30,6 | -1,5 |
| Productos farmacéuticos | 38,5 | 3,6 |
| Demás capítulos | -0,5 | -0,2 |
| Total | -30,9 | -30,9 |
| Ecuador | | |
| Vehículos, partes y accesorios | -69,0 | -23,6 |
| Café, té, yerba mate y especias | -91,8 | -5,3 |
| Preparaciones de carne, pescado, crustáceos, moluscos | -28,0 | -2,3 |
| Jabones, ceras artificiales, pastas | * | 0,8 |
| Demás capítulos | -20,7 | -10,8 |
| Total | -41,1 | -41,1 |
| Estados Unidos | | |
| Navegación aérea o espacial | 296,4 | 6,5 |
| Combustibles y aceites minerales y sus productos | 27,6 | 5,9 |
| Productos farmacéuticos | 59,4 | 1,8 |
| Aparatos y material eléctrico, de grabación o imagen | -24,6 | -1,4 |
| Demás capítulos | -3,0 | -2,0 |
| Total | 10,8 | 10,8 |

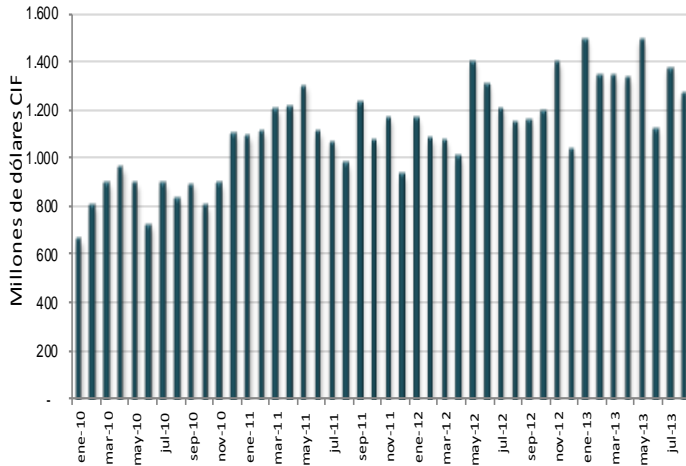
Fuente: DIAN. Cálculos: DANE – COMEX

*No puede calcularse la variación por no registrarse valor en el período base de comparación

^p Cifra preliminar

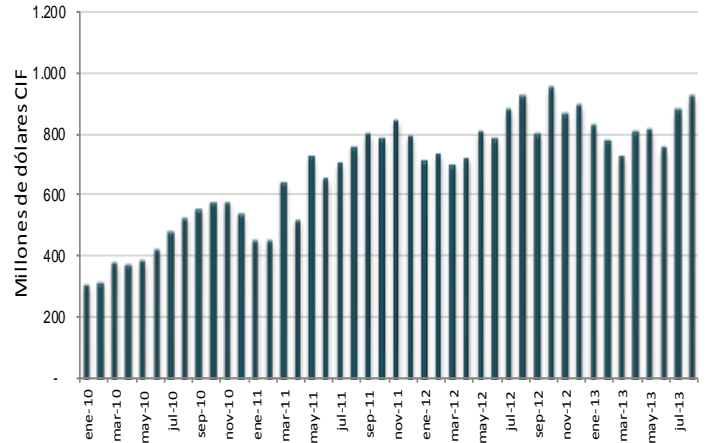
Evolución de las importaciones mensuales por principales países de origen

Gráfico 5. Importaciones originarias de Estados Unidos 2010 - 2013 (Agosto) ^P



Fuente: DIAN. Cálculos: DANE - COMEX
^P Cifra preliminar

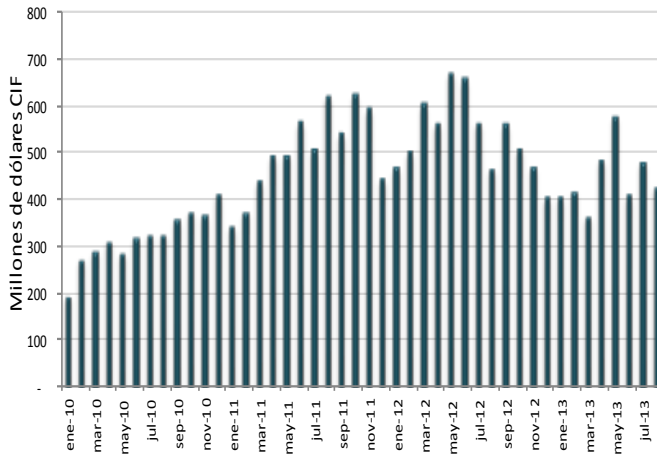
Gráfico 6. Importaciones originarias de China 2010 - 2013 (Agosto) ^P



ente: DIAN. Cálculos: DANE - COMEX
^p Cifra preliminar

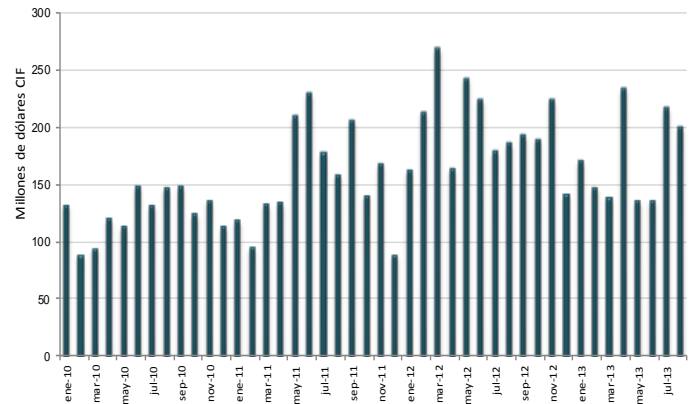
Fu

Gráfico 7. Importaciones originarias de México 2010 - 2013 (Agosto) ^P



Fuente: DIAN. Cálculos: DANE - COMEX
^P Cifra preliminar

Gráfico 8. Importaciones originarias de Argentina 2010 - 2013 (Agosto) ^P

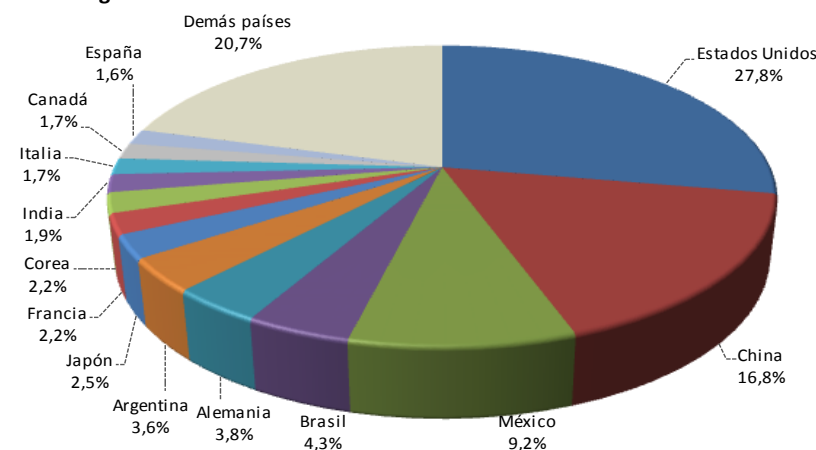


Fuente: DIAN. Cálculos: DANE - COMEX
^P Cifra preliminar

Enero – agosto 2013

De acuerdo con las declaraciones de importación, las mercancías compradas por Colombia originarias de Estados Unidos participaron con 27,8% del total registrado en lo corrido del año 2013 hasta agosto; le siguen en su orden China, México, Brasil, Alemania, Argentina y Japón.

Gráfico 9. Distribución porcentual del valor CIF de las importaciones, según países de origen Enero - agosto 2013^P



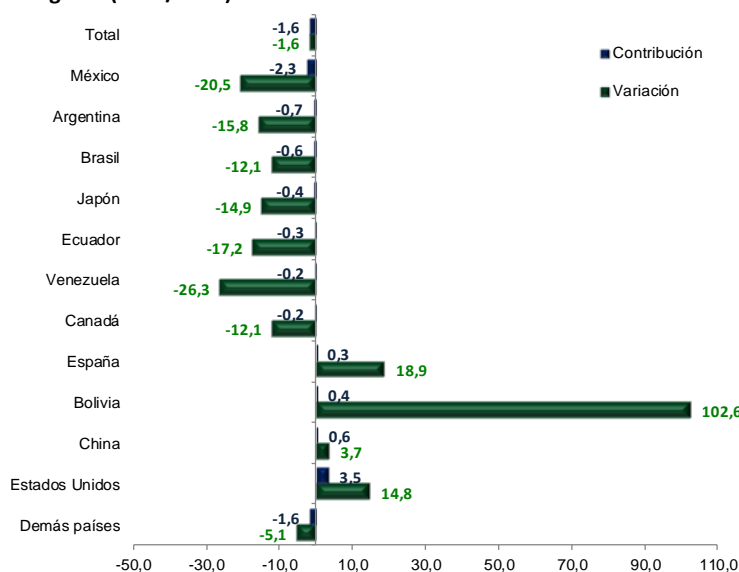
Fuente: DIAN. Cálculos: DANE - COMEX
^P Cifra preliminar

Por país de origen, y de acuerdo con su contribución a la variación total de las importaciones (-1,6%), la disminución más importante se presentó en los productos originarios en México (-20,5%), al pasar de US\$4.503,7 millones en los primeros ocho meses del año 2012 a US\$3.581,2 millones en el mismo período de 2013. Esta disminución se explica en parte por las menores compras externas de vehículos, partes y accesorios (-48,9%) y de combustibles y aceites minerales y sus productos (-42,4%).

La segunda caída más importante la registraron las importaciones con origen en Argentina (-15,8%), ocasionado principalmente por las menores compras de grasas y aceites animales o vegetales (-54,8%) y de residuos industrias alimentarias, alimentos para animales (-26,0%).

En contraste, las importaciones originarias de Estados Unidos crecieron 14,8%, explicadas principalmente por el aumento en las importaciones de navegación aérea o espacial (275,9%) y de combustibles y aceites minerales y sus productos (14,3%).

Gráfico 10. Comportamiento del valor CIF de las importaciones según país de origen Enero - agosto (2013/2012)^P



Fuente: DIAN. Cálculos: DANE - COMEX
^P Cifra preliminar



**Cuadro 8. Variación porcentual del valor CIF de las importaciones por país de origen y capítulos del arancel
Enero - agosto (2013/2012)^P**

| Descripción | Variación | Contribución a la variación del país |
|---|--------------|---|
| México | | |
| Vehículos, partes y accesorios | -48,9 | -15,1 |
| Combustibles y aceites minerales y sus productos | -42,4 | -6,1 |
| Aparatos y material eléctrico, de grabación o imagen | -9,9 | -1,8 |
| Fundición, hierro y acero | 48,6 | 2,3 |
| Demás capítulos | 0,5 | 0,2 |
| Total | -20,5 | -20,5 |
| Argentina | | |
| Grasas y aceites animales o vegetales | -54,8 | -4,3 |
| Residuos industrias alimentarias. Alimentos para animales | -26,0 | -4,3 |
| Semillas y frutos oleaginosos, forrajes | -65,9 | -2,3 |
| Aluminio y sus manufacturas | 355,3 | 0,4 |
| Demás capítulos | -7,4 | -5,3 |
| Total | -15,8 | -15,8 |
| Brasil | | |
| Azúcares y artículos confitería | -41,7 | -6,0 |
| Fundición, hierro y acero | -26,3 | -5,9 |
| Cereales | -34,9 | -3,8 |
| Preparaciones alimenticias diversas | 17,8 | 1,1 |
| Demás capítulos | -33,1 | -15,4 |
| Total | -30,0 | -30,0 |
| Estados Unidos | | |
| Navegación aérea o espacial | 275,9 | 7,0 |
| Combustibles y aceites minerales y sus productos | 14,3 | 4,3 |
| Cereales | 97,4 | 1,3 |
| Calderas, máquinas y partes | -14,7 | -2,5 |
| Demás capítulos | 9,5 | 4,7 |
| Total | 14,8 | 14,8 |

Fuente: DIAN. Cálculos: DANE - COMEX

^P Cifra preliminar

Importaciones originarias de los países de la Comunidad Andina

Durante el mes de agosto de 2013, las compras colombianas realizadas a los países de la Comunidad Andina disminuyeron 18,2%, al compararlas con las registradas en el mismo mes de 2012. Este resultado se explica por la disminución de 41,1% y 31,6%, en las importaciones desde Ecuador y Perú, respectivamente, que restaron en conjunto 32,5 puntos porcentuales a dicha variación. Por el contrario, las compras a Bolivia presentaron un aumento de 117,5% y aportaron 14,3 puntos porcentuales a la variación del grupo.

Cuadro 9. Importaciones originarias de la Comunidad Andina, según capítulos del arancel

Agosto 2013/2012^P

Millones de dólares CIF

| Descripción | 2013 | 2012 | Variación % | Contribución país | Contribución CAN | Participación país 2013 | Participación CAN 2013 |
|---|--------------|--------------|--------------|-------------------|------------------|-------------------------|------------------------|
| Comunidad Andina | 188,0 | 229,9 | -18,2 | | | | 100,0 |
| Ecuador | 67,8 | 115,1 | -41,1 | -41,1 | -20,6 | 100,0 | 36,1 |
| Vehículos, partes y accesorios | 12,2 | 39,4 | -69,0 | -23,6 | -11,8 | 18,0 | 6,5 |
| Café, té, yerba mate y especias | 0,5 | 6,6 | -91,8 | -5,3 | -2,6 | 0,8 | 0,3 |
| Preparaciones de carne, pescado, crustáceos, moluscos | 6,7 | 9,3 | -28,0 | -2,3 | -1,1 | 9,9 | 3,6 |
| Jabones, ceras artificiales, pastas | 1,0 | 0,0 | ** | 0,8 | 0,4 | 1,5 | 0,5 |
| Demás | 47,4 | 59,8 | -20,7 | -10,8 | -5,4 | 69,9 | 25,2 |
| Perú | 59,5 | 86,9 | -31,6 | -31,6 | -11,9 | 100,0 | 31,6 |
| Cobre y sus manufacturas | 5,7 | 13,7 | -58,2 | -9,2 | -3,5 | 9,6 | 3,0 |
| Café, té, yerba mate y especias | 0,9 | 7,2 | -87,1 | -7,2 | -2,7 | 1,6 | 0,5 |
| Bebidas, líquidos alcohólicos y vinagre | 0,0 | 2,5 | -98,9 | -2,9 | -1,1 | 0,0 | 0,0 |
| Azúcares y artículos confitería | 0,9 | 0,0 | ** | 1,0 | 0,4 | 1,5 | 0,5 |
| Demás | 51,9 | 63,4 | -18,2 | -13,3 | -5,0 | 87,2 | 27,6 |
| Bolivia | 60,7 | 27,9 | 117,5 | 117,5 | 14,3 | 100,0 | 32,3 |
| Semillas y frutos oleaginosos, forrajes | 17,4 | 0,1 | ** | 62,0 | 7,5 | 28,7 | 9,3 |
| Residuos industrias alimentarias. Alimentos para animales | 22,8 | 7,8 | 191,8 | 53,7 | 6,5 | 37,6 | 12,1 |
| Bebidas, líquidos alcohólicos y vinagre | 2,1 | - | * | 7,6 | 0,9 | 3,5 | 1,1 |
| Grasas y aceites animales o vegetales | 13,8 | 15,9 | -13,3 | -7,6 | -0,9 | 22,7 | 7,3 |
| Demás | 4,6 | 4,1 | 12,3 | 1,8 | 0,2 | 7,5 | 2,4 |

Fuente: DIAN. Cálculos: DANE – COMEX

* No puede calcularse la variación por no registrarse valor en el período base de comparación

** Variación es superior al 1.000%

^P Cifra preliminar

En lo corrido del año 2013 hasta agosto, las compras colombianas realizadas a los países de la Comunidad Andina disminuyeron 3,8%, respecto al mismo período del año anterior. Las compras externas originarias de Ecuador cayeron 17,2% y las de Perú 14,1%, mientras que las de Bolivia aumentaron 102,6%.

Cuadro 10. Importaciones originarias de la Comunidad Andina, según capítulos del arancel

Enero - agosto 2013/2012^P

Millones de dólares CIF

| Descripción | 2013 | 2012 | Variación % | Contribución país | Contribución CAN | Participación país 2013 | Participación CAN 2013 |
|---|----------------|----------------|--------------|-------------------|------------------|-------------------------|------------------------|
| Comunidad Andina | 1.417,6 | 1.473,1 | -3,8 | | | | 100,0 |
| Ecuador | 580,5 | 701,4 | -17,2 | -17,2 | -8,2 | 100,0 | 40,9 |
| Vehículos automóbiles, tractores, ciclos, partes y | 60,9 | 157,3 | -61,3 | -13,7 | -6,5 | 10,5 | 4,3 |
| Café, té, yerba mate y especias | 14,8 | 48,6 | -69,5 | -4,8 | -2,3 | 2,6 | 1,0 |
| Leche y productos lácteos, huevos, miel | 0,7 | 16,0 | -95,5 | -2,2 | -1,0 | 0,1 | 0,1 |
| Preparaciones de carne, pescado, crustáceos, mc | 78,8 | 66,3 | 18,8 | 1,8 | 0,8 | 13,6 | 5,6 |
| Demás | 425,2 | 413,1 | 2,9 | 1,7 | 0,8 | 73,3 | 30,0 |
| Perú | 534,2 | 622,3 | -14,1 | -14,1 | -6,0 | 100,0 | 37,7 |
| Café, té, yerba mate y especias | 25,5 | 68,7 | -62,9 | -6,9 | -2,9 | 4,8 | 1,8 |
| Cobre y sus manufacturas | 89,3 | 107,0 | -16,5 | -2,8 | -1,2 | 16,7 | 6,3 |
| Prendas y complementos de vestir, de punto | 14,3 | 20,1 | -28,7 | -0,9 | -0,4 | 2,7 | 1,0 |
| Cereales | 19,1 | 7,5 | 153,2 | 1,9 | 0,8 | 3,6 | 1,3 |
| Demás | 386,1 | 419,1 | -7,9 | -5,3 | -2,2 | 72,3 | 27,2 |
| Bolivia | 302,9 | 149,5 | 102,6 | 102,6 | 10,4 | 100,0 | 21,4 |
| Semillas y frutos oleaginosos, forrajes | 62,5 | 4,2 | * | 39,0 | 4,0 | 20,6 | 4,4 |
| Residuos industrias alimentarias. Alimentos para animales | 61,0 | 27,3 | 123,3 | 22,5 | 2,3 | 20,1 | 4,3 |
| Grasas y aceites animales o vegetales | 114,5 | 90,6 | 26,5 | 16,0 | 1,6 | 37,8 | 8,1 |
| Sal; azufre; tierras y piedras; yesos, cales y | 0,8 | 1,4 | -44,9 | -0,4 | 0,0 | 0,3 | 0,1 |
| Demás | 64,1 | 26,0 | 146,2 | 25,5 | 2,6 | 21,2 | 4,5 |

*Variación es superior al 1.000%

Fuente: DIAN. Cálculos: DANE – COMEX

^P Cifra preliminar

4. Importaciones según departamentos de destino

Agosto 2013

La disminución de las importaciones con destino a Bolívar y Antioquia, explican -3,4 puntos porcentuales del resultado de las importaciones en el mes. Por el contrario, Bogotá D.C. aportó 1,9 puntos porcentuales a la variación total.

Cuadro 11. Variación porcentual del valor CIF de las importaciones según departamento de destino Agosto 2013/2012^P

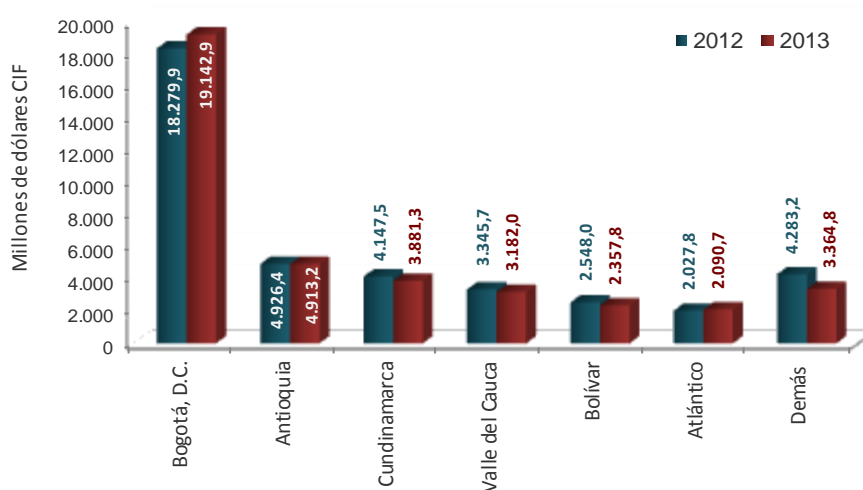
| Departamentos | Variación (%) | Contribución | Participación 2013 |
|--------------------|---------------|--------------|--------------------|
| Total | -5,0 | -5,0 | 100,0 |
| Bolívar | -32,3 | -2,2 | 4,9 |
| Antioquia | -8,6 | -1,2 | 13,2 |
| Valle del Cauca | -9,8 | -0,8 | 7,9 |
| Atlántico | -11,1 | -0,7 | 5,6 |
| Meta | -56,4 | -0,4 | 0,3 |
| Magdalena | -61,6 | -0,4 | 0,2 |
| La Guajira | -16,7 | -0,4 | 1,9 |
| Boyacá | 68,9 | 0,2 | 0,5 |
| Bogota, D.C. | 4,2 | 1,9 | 49,1 |
| Demás departamento | -6,8 | -1,1 | 16,3 |

Fuente: DIAN. Cálculos: DANE - COMEX
^P Cifra preliminar

Enero – agosto 2013

El 49,2% del valor CIF de las importaciones realizadas por el país se concentró en Bogotá, D.C., 12,6% en Antioquia, 10,0% en Cundinamarca, 8,2% en Valle del Cauca, 6,1% en Bolívar, 5,4% en Atlántico, y el restante 8,6% en los demás departamentos.

Gráfico 11. Importaciones según departamento de destino Enero - agosto 2013/2012^P



Fuente: DIAN. Cálculos: DANE - COMEX
^P Cifra preliminar

La caída de 75,5% registrado en las importaciones con destino a Magdalena en los primeros ocho meses del año 2013, contribuyó con -1,1 puntos porcentuales a la variación de -1,6% registrada en el total de las importaciones. Esta disminución se explica fundamentalmente por la disminución en las compras de combustibles y aceites minerales y sus productos (-99,5%) y de calderas, máquinas y partes (-87,4%), que aportaron en conjunto -57,7 puntos porcentuales a la variación del departamento.

El incremento en las importaciones con destino a Bogotá (4,7%), aportó 2,2 puntos porcentuales a la variación total y se explica principalmente por el aumento en las compras externas de navegación aérea o espacial (120,7%), que aportó 3,8 puntos porcentuales a la variación total del distrito capital.

Cuadro 12. Variación porcentual del valor CIF de las importaciones según departamento de destino Enero - agosto 2013/2012^P

| Departamentos | Variación (%) | Contribución | Participación 2013 |
|--------------------|---------------|--------------|--------------------|
| Total | -1,6 | -1,6 | 100,0 |
| Magdalena | -75,5 | -1,1 | 0,3 |
| Cundinamarca | -6,4 | -0,7 | 10,0 |
| Bolívar | -7,5 | -0,5 | 6,1 |
| Valle del Cauca | -4,9 | -0,4 | 8,2 |
| Santander | -15,2 | -0,3 | 1,5 |
| Nariño | -39,7 | -0,2 | 0,3 |
| Casanare | -44,9 | -0,2 | 0,3 |
| La Guajira | 11,9 | 0,2 | 2,2 |
| Bogota, D.C. | 4,7 | 2,2 | 49,2 |
| Demás departamento | -3,0 | -0,7 | 22,0 |

Fuente: DIAN. Cálculos: DANE - COMEX

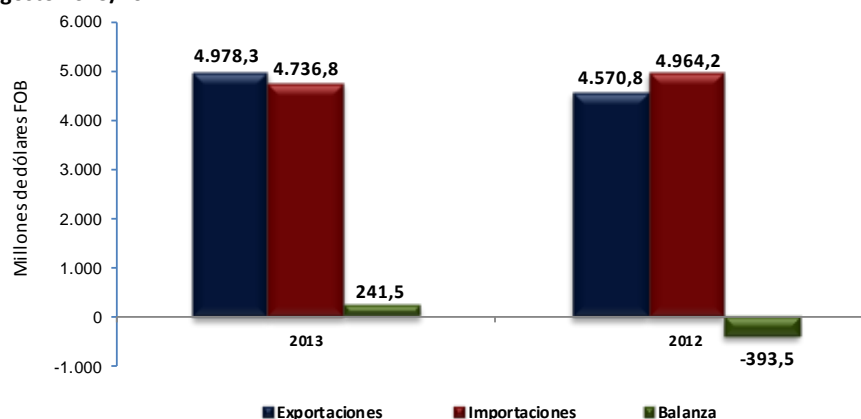
^P Cifra preliminar

5. COMPORTAMIENTO GENERAL DE LA BALANZA COMERCIAL

Agosto 2013

En este mes se registró un superávit en la balanza comercial colombiana de US\$241,5 millones FOB.

Gráfico 12. Balanza comercial Agosto 2013/2012^P



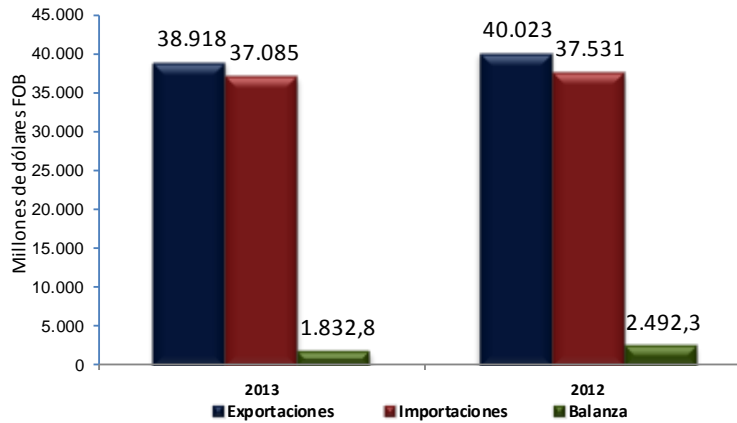
Fuente: DANE, DIAN. Cálculos: DANE - COMEX

^P Cifra preliminar

Enero – agosto 2013

En los primeros ocho meses del año 2013 se registró un superávit en la balanza comercial colombiana de US\$1.832,8 millones FOB.

Gráfico 13. Balanza comercial
Enero - agosto 2013/2012^P



Fuente: DANE, DIAN. Cálculos: DANE - COMEX
^P Cifra preliminar

Los mayores superávits se registraron con Estados Unidos, Panamá y Países Bajos. Los déficits más altos se presentaron con China y México.

Cuadro 13. Balanza comercial, según países
Enero - agosto 2013/2012^P

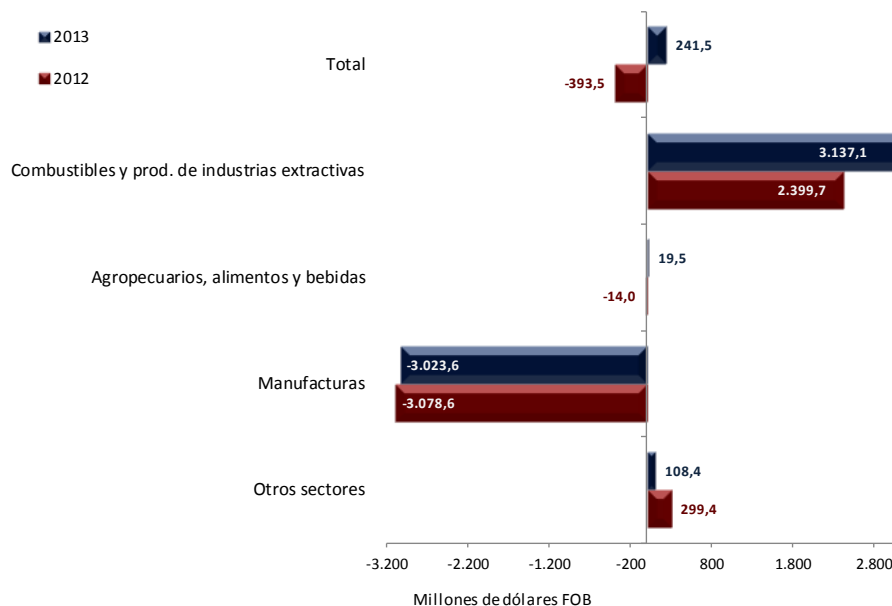
| PAÍS | Balanza Comercial | |
|-----------------|-------------------------|----------------|
| | Millones de dólares FOB | |
| | 2013 | 2012 |
| Total | 1.832,8 | 2.492,3 |
| Estados Unidos | 2.849,5 | 6.174,4 |
| Panamá | 2.105,5 | 1.756,1 |
| Países Bajos | 1.299,4 | 1.126,8 |
| Venezuela | 1.203,1 | 1.353,1 |
| India | 1.161,3 | -192,9 |
| España | 1.084,6 | 1.751,6 |
| Aruba | 783,9 | 481,9 |
| Ecuador | 749,7 | 579,4 |
| Chile | 453,2 | 765,6 |
| Corea | -666,1 | -576,7 |
| Brasil | -691,4 | -907,7 |
| Alemania | -760,1 | -1.167,6 |
| Argentina | -938,2 | -1.323,8 |
| México | -2.892,2 | -3.816,6 |
| China | -3.079,2 | -3.653,1 |
| Resto de países | -830,2 | 141,7 |

Fuente: DANE, DIAN. Cálculos: DANE - COMEX
^P Cifra preliminar

5.1 Balanza comercial según grupos de productos OMC

Para el mes de agosto de 2013, el superávit del grupo de combustibles y productos de las industrias extractivas fue de US\$3.137,1 millones, cifra superior en US\$737,4 millones a la del mismo mes de 2012; por su parte, el déficit del grupo de manufacturas (US\$3.023,6 millones) disminuyó en US\$55,0 millones en el mismo mes.

Gráfico 14. Balanza comercial, por grupos de productos OMC
Agosto 2013 / 2012^P

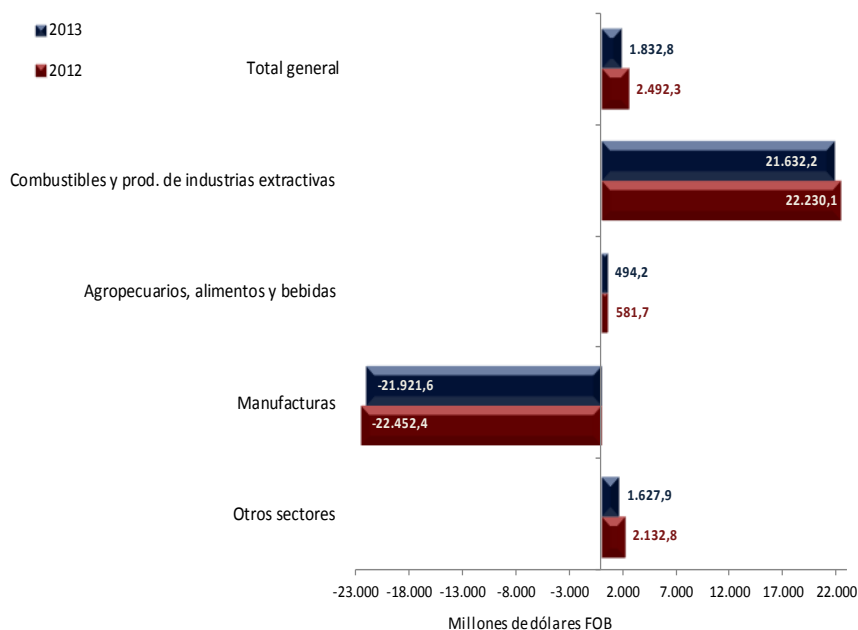


Fuente: DANE, DIAN. Cálculos: DANE - COMEX

^P Cifra preliminar

Durante los primeros ocho meses de 2013, el superávit del grupo de productos combustibles y productos de las industrias extractivas disminuyó US\$597,9 millones en comparación al mismo período del año 2012. El déficit del grupo manufacturas disminuyó US\$530,8 millones.

Gráfico 15. Balanza comercial, por grupos de productos OMC
Enero - agosto 2013 / 2012^P



Fuente: DANE, DIAN. Cálculos: DANE - COMEX

^P Cifra preliminar

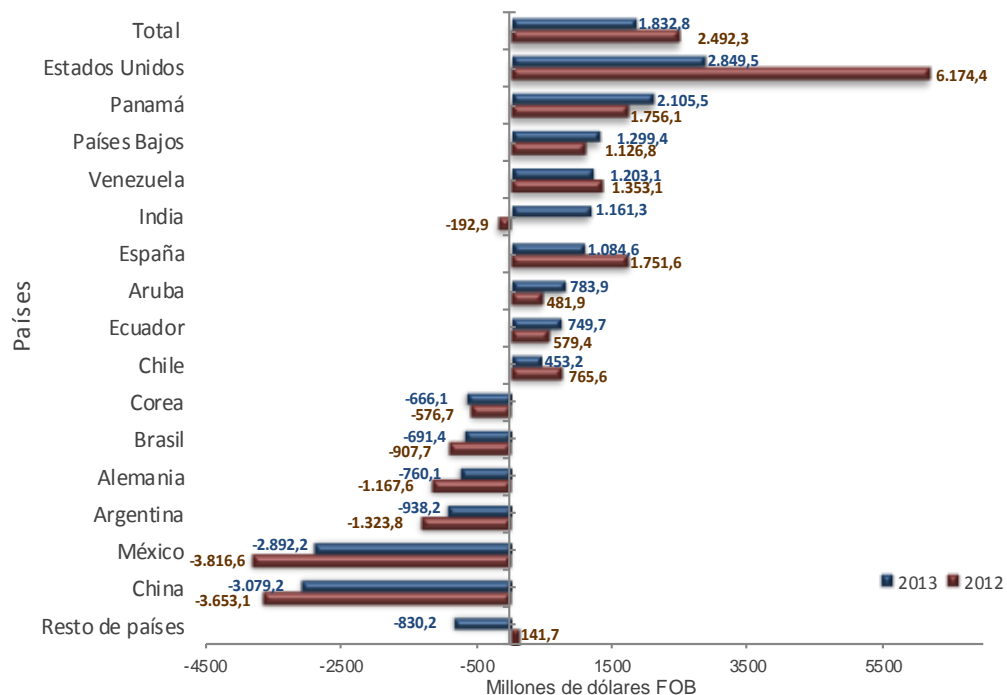
5.2 Balanza comercial según países

Enero – agosto 2013

Al comparar la balanza comercial para los primeros ocho meses de 2013 con la del mismo período del año anterior, se destacan los siguientes resultados:

- El superávit con Estados Unidos disminuyó US\$3.324,8 millones.
- El superávit con Panamá aumentó US\$349,4 millones.
- El superávit con Países Bajos aumentó US\$172,6 millones.
- El superávit con Venezuela disminuyó US\$150,0 millones.
- El superávit con India aumentó US\$1.354,2 millones.
- El superávit con España disminuyó US\$667,0 millones.
- El superávit con Aruba aumentó US\$302,0 millones.
- El superávit con Ecuador aumentó US\$170,3 millones.
- El superávit con Chile disminuyó US\$312,4 millones.
- El déficit con Corea aumentó US\$89,4 millones
- El déficit con Brasil disminuyó US\$216,4 millones.
- El déficit con Alemania disminuyó US\$407,5 millones.
- El déficit con Argentina disminuyó US\$385,6 millones
- El déficit con México disminuyó US\$924,3 millones.
- El déficit con China disminuyó US\$573,9 millones.

**Gráfico 16. Balanza comercial, por países
Enero – agosto 2013/ 2012^P**



Fuente: DANE, DIAN. Cálculos: DANE – COMEX
^P Cifra preliminar

FICHA METODOLÓGICA

Objetivo: Presentar la información estadística sobre importaciones correspondiente al mes de agosto de 2013, comparada con las cifras del mismo período del año inmediatamente anterior.

Tipo de investigación: Documentos administrativos.

Fuentes de información: DIAN, a partir de las declaraciones de importación.

Periodicidad: mensual.

Cobertura: Nacional.

Principales términos utilizados:

- Importaciones: Es la introducción legal de mercancías procedentes de otros países o de una zona franca industrial colombiana, al resto del territorio aduanero nacional. Estas cifras se producen según la fecha de presentación de las declaraciones de importación ante las entidades financieras autorizadas para recaudar los tributos aduaneros.
- Valor CIF (Cost, Insurance, Freight, es decir, costo, seguro y flete): Es el precio total de la mercancía que incluye en su valor, los costos por seguros y fletes.
- Valor FOB (Free On Board): Corresponde al precio de venta de los bienes embarcados a otros países, puestos en el medio de transporte, sin incluir valor de seguro y fletes.
- País de origen: Es aquel donde se cultivaron los productos agrícolas, se extrajeron los minerales o se fabricaron los artículos manufacturados total o parcialmente, pero en este último caso, el país de origen es el que ha completado la última fase del proceso de fabricación para que el producto adopte su forma final.

Variaciones analizadas

- Variación acumulada en lo corrido del año: Variación porcentual calculada entre lo transcurrido desde enero hasta el mes de referencia del año (enero - hasta i,t), y lo transcurrido en igual período del año inmediatamente anterior (enero - hasta i,t-1).
- Variación anual: Variación porcentual calculada entre el mes del año en referencia (i,t) y el mismo mes del año inmediatamente anterior (i,t-1).
- Variación acumulada anual: Variación porcentual calculada entre el acumulado de los últimos doce meses, con relación al mes del año en referencia (i,t) y el acumulado de igual período del año inmediatamente anterior (i,t-1).

Contribución a la variación: Variación porcentual del período de referencia multiplicada por la participación porcentual del período inmediatamente anterior al de referencia.

Convenciones

- ^P Cifra preliminar de avance por falta de cobertura total y/o revisión completa de la información.
- N/A: No aplica

Impreso en la Dirección de Difusión, Mercadeo y Cultura Estadística
Departamento Administrativo Nacional de Estadística - DANE - COMEX -
Bogotá, D.C. - Colombia – Octubre 2013