



## COMERCIO EXTERIOR – IMPORTACIONES Y BALANZA COMERCIAL

### Agosto de 2012

### Contenido

1. Comportamiento general de las importaciones
2. Exportaciones según grupos de productos a partir de la CUCI Rev. 3
3. Importaciones según país de origen
- 3.1 Importaciones originarias de la Comunidad Andina
4. Importaciones según departamentos de destino
5. Comportamiento de la Balanza comercial

Ficha Metodológica



Código N° 1081-1  
Producción y difusión de la información estadística estratégica oficial. Regulación del sistema estadístico nacional  
NTC ISO 9001:2000



Código N° 011-1  
Producción y difusión de la información estadística estratégica oficial. Regulación del sistema estadístico nacional  
NTC GP 1000:2004



**Director**  
Jorge Bustamante R.

**Subdirector**  
Christian Jaramillo H.

**Director de Metodología y  
Producción Estadística**  
Eduardo Efraín Freire Delgado

### Resumen

A partir de abril del 2012, y en concordancia con las mejoras en la estandarización de los resultados logrados en exportaciones, el DANE está publicando las estadísticas de importaciones colombianas agregadas en cuatro (4) grandes grupos definidos por la Organización Mundial de Comercio (OMC), basada en la Clasificación Uniforme del Comercio Internacional (CUCI Rev. 3): agropecuario, alimentos y bebidas, (que incluye productos alimenticios, animales vivos, tabaco, grasas y aceites, entre otros productos); combustibles y productos de las industrias extractivas, (incluye el petróleo crudo y sus derivados, carbón, entre otros); manufacturas (contiene productos químicos, maquinaria y equipo de transporte, entre otros) y otros sectores (incluye oro no monetario y productos no clasificados en las anteriores agrupaciones).

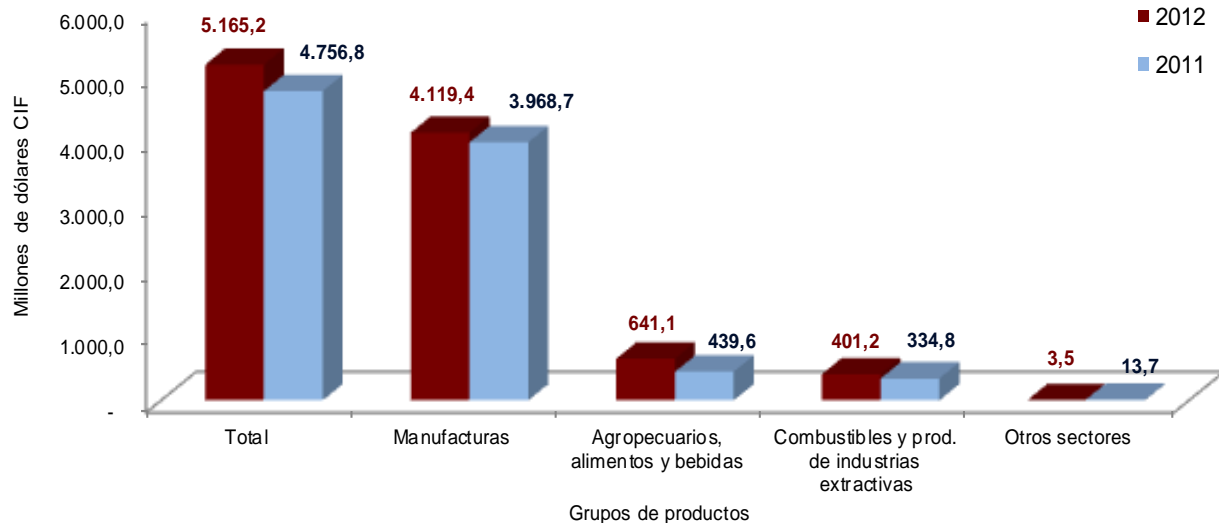
- En agosto de 2012, las importaciones colombianas crecieron 8,6% con relación a igual mes de 2011, al pasar de US\$4.756,8 millones CIF a US\$5.165,2 millones CIF.
- Durante los ocho primeros meses de 2012, las compras externas crecieron 11,2% con relación al mismo período de 2011, debido principalmente a las mayores compras de manufacturas (7,3%) y de combustibles y productos de las industrias extractivas (47,5%).
- Del valor total de las importaciones declaradas durante el período enero-agosto de 2012, las manufacturas representaron el 77,3%, los combustibles y productos de industrias extractivas 11,9%, los productos agropecuarios, alimentos y bebidas 10,6%, y el restante 0,2%, lo constituyeron productos de otros sectores.
- El 23,7% de las importaciones colombianas realizadas durante los ocho primeros meses de 2012 se originaron en Estados Unidos, 15,6% en China y 11,4% en México.
- En este mismo período, las importaciones originarias de China contribuyeron con 3,3 puntos porcentuales a la variación total de las importaciones, al pasar de US\$4.939,7 millones en los ocho primeros meses de 2011 a US\$6.118,7 millones en el mismo período del año 2012. Este crecimiento se explica en parte por las mayores compras externas de calderas, máquinas y partes (33,4%) y aparatos y material eléctrico (32,5%).
- En los ocho primeros meses del año 2012, la balanza comercial colombiana registró un superávit de US\$2.639,8 millones FOB. Los superávits más altos se presentaron con Estados Unidos (US\$6.158,8 millones), España (US\$1.710,0 millones), Venezuela (US\$1.348,0 millones) y Países Bajos (US\$1.127,3 millones). Los déficits más altos en la balanza comercial se presentaron con México (US\$3.765,0 millones), China (US\$3.485,6 millones) Argentina (US\$1.256,1 millones) y Alemania (US\$1.234,1 millones).

# 1. COMPORTAMIENTO GENERAL DE LAS IMPORTACIONES

## Agosto 2012

De acuerdo con las declaraciones de importación registradas ante la DIAN, en agosto de 2012 las compras externas del país crecieron 8,6% con relación al mismo período de 2011, al pasar de US\$4.756,8 millones CIF a US\$5.165,2 millones CIF.

Gráfico 1. Valor CIF de las importaciones  
Agosto 2012/2011



Fuente: DIAN. Cálculos: DANE – COMEX

El crecimiento en las importaciones colombianas en este mes obedeció principalmente al crecimiento de 45,8% en las importaciones de productos agropecuarios, alimentos y bebidas, y de 3,8% en las manufacturas. El producto que más contribuyó al resultado del primer grupo fue “cereales y preparados de cereales” que creció 97,3%, al pasar de US\$111,9 millones de dólares CIF en agosto de 2011 a US\$220,8 millones de dólares CIF en el mismo mes de 2012, y aportó 24,8 puntos porcentuales. El segundo grupo de productos pasó de unas compras de US\$3.968,7 millones CIF en agosto de 2011 a US\$4.119,4 millones CIF en el mismo mes de 2012.

Cuadro 1. Variación del valor CIF de las importaciones  
Agosto 2012/2011

Principales grupos de productos (OMC)	Agosto <sup>(p)</sup>		Enero - agosto <sup>(p)</sup>		Doce meses a agosto <sup>(p)</sup>	
	Variación (%)	Contribución a la variación	Variación (%)	Contribución a la variación	Variación (%)	Contribución a la variación
<b>Total</b>	<b>8,6</b>	<b>8,6</b>	<b>11,2</b>	<b>11,2</b>	<b>16,0</b>	<b>16,0</b>
Agropecuarios, alimentos y bebidas <sup>1</sup>	45,8	4,2	10,1	1,1	11,4	1,2
Combustibles y prod. de industrias extractivas <sup>2</sup>	19,8	1,4	47,5	4,3	54,3	4,4
Manufacturas <sup>3</sup>	3,8	3,2	7,3	5,9	13,0	10,5
Otros sectores <sup>4</sup>	-74,4	-0,2	-10,5	0,0	-36,0	-0,1

Fuente: DIAN. Cálculos: DANE - COMEX

<sup>p</sup> Cifra preliminar

<sup>1</sup> Incluye las secciones de la CUCI 0, 1, 2 y 4, excluidos los capítulos 27 y 28

<sup>2</sup> Incluye la sección 3 de la CUCI y los capítulos 27,28 y 68

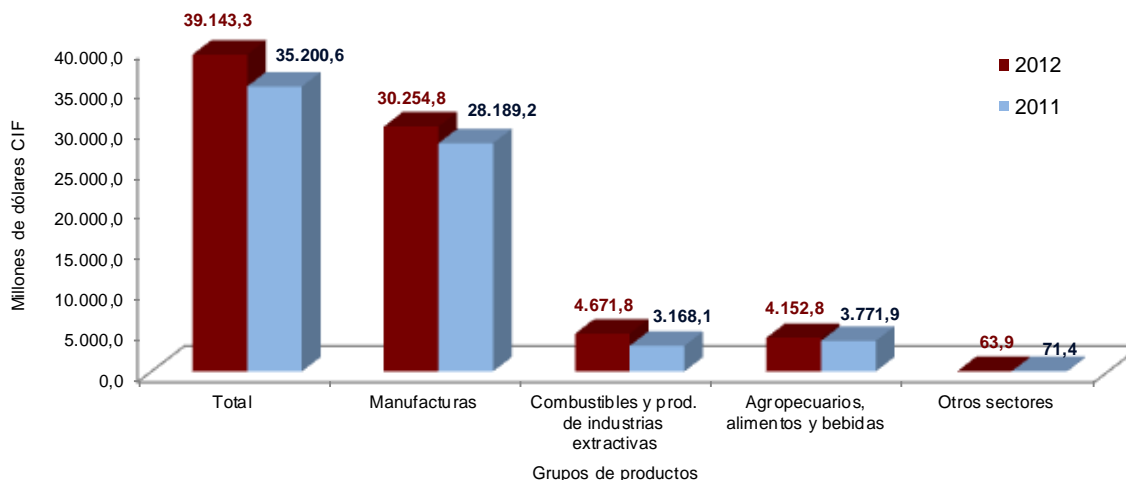
<sup>3</sup> Incluye las secciones de la CUCI 5, 6, 7 y 8, excluidos el capítulo 68 y el grupo 891

<sup>4</sup> Incluye la sección 9 de la CUCI y el grupo 891

## Enero – agosto 2012

Durante los ocho primeros meses de 2012 las compras externas del país crecieron 11,2% con relación al mismo período de 2011, al pasar de US\$35.200,6 millones CIF a US\$39.143,3 millones CIF.

Gráfico 2. Valor CIF de las importaciones  
Enero - agosto 2012/2011



Fuente: DIAN. Cálculos: DANE – COMEX

## 2. IMPORTACIONES SEGÚN GRUPOS DE PRODUCTOS DE LA CLASIFICACIÓN UNIFORME DE COMERCIO INTERNACIONAL - CUCI Rev. 3

### Agosto 2012

En agosto de 2012, las importaciones colombianas registraron un aumento de 8,6% con relación al mismo mes del año anterior. Este resultado estuvo explicado por el crecimiento de 45,8% en las importaciones de productos agropecuarios, alimentos y bebidas y de 3,8% en el de manufacturas, con una contribución de 4,2 y 3,2 puntos porcentuales respectivamente.

Cuadro 2. Variación de las importaciones, según grupos de productos OMC  
Agosto 2012/2011

Millones de dólares CIF

Sección	Descripción	2012	2011	Variación (%)	Contribución al grupo	Contribución al total
	<b>Total</b>	<b>5.165,2</b>	<b>4.756,8</b>	<b>8,6</b>		<b>8,6</b>
	<b>Agropecuarios, alimentos y bebidas</b>	<b>641,1</b>	<b>439,6</b>	<b>45,8</b>	<b>45,8</b>	<b>4,2</b>
0	Productos alimenticios y animales vivos	487,4	320,4	52,1	38,0	3,5
1	Bebidas y tabacos	31,4	12,0	160,7	4,4	0,4
2	Materiales crudos no comestibles, excepto los combustibles	60,3	68,8	-12,3	-1,9	-0,2
4	Aceites, grasas y ceras de origen animal y vegetal	62,0	38,3	61,6	5,4	0,5
	<b>Combustibles y productos de las industrias extractivas</b>	<b>401,2</b>	<b>334,8</b>	<b>19,8</b>	<b>19,8</b>	<b>1,4</b>
3	Combustibles y lubricantes minerales y productos conexos	328,3	248,7	32,0	23,8	1,7
	Demás	72,9	86,1	-15,3	-3,9	-0,3
	<b>Manufacturas</b>	<b>4.119,4</b>	<b>3.968,7</b>	<b>3,8</b>	<b>3,8</b>	<b>3,2</b>
5	Productos químicos y productos conexos, n.e.p.	891,0	864,0	3,1	0,7	0,6
6	Artículos manufacturados, clasificados principalmente según el material	752,2	739,9	1,7	0,3	0,3
7	Maquinaria y equipo de transporte	1.999,0	1.967,7	1,6	0,8	0,7
8	Artículos manufacturados diversos	477,2	397,2	20,1	2,0	1,7
	<b>Otros sectores*</b>	<b>3,5</b>	<b>13,7</b>	<b>-74,4</b>	<b>-74,4</b>	<b>-0,2</b>

Fuente: DIAN. Cálculos: DANE - COMEX  
\*Incluye la sección 9 de la CUCI y el grupo 891

## Agropecuarios, alimentos y bebidas

Las compras de productos agropecuarios, alimentos y bebidas presentaron un aumento de 45,8% al pasar de US\$439,6 millones en el mes de agosto de 2011 a US\$641,1 millones en el mismo mes de 2012. Este comportamiento se explica principalmente por el aumento en las importaciones de cereales (97,3%), aceites y grasas fijos de origen vegetal, en bruto, refinados o fraccionados (70,3%) y pienso para animales (30,5%). Por el contrario, las importaciones de café, té, cacao, especias y sus preparados disminuyeron 14,3%, explicado principalmente por la disminución en las importaciones originarias de Ecuador y Perú.

**Cuadro 3. Variación de las importaciones del grupo OMC productos agropecuarios, alimentos y bebidas Agosto 2012/2011**

Sección		Capítulo	Descripción	2012	2011	Variación (%)	Contribución a la variación de la agrupación	Participación 2012
<b>Total</b>				<b>641,1</b>	<b>439,6</b>	<b>45,8</b>	<b>45,8</b>	<b>100,0</b>
<b>0</b>			<b>Productos alimenticios y animales vivos</b>	<b>487,4</b>	<b>320,4</b>	<b>52,1</b>	<b>38,0</b>	<b>76,0</b>
	04		Cereales y preparados de cereales	220,8	111,9	97,3	24,8	34,4
	08		Pienso para animales (excepto cereales sin moler)	69,0	52,9	30,5	3,7	10,8
	09		Productos y preparados comestibles diversos	39,3	23,5	67,3	3,6	6,1
	05		Legumbres y frutas	53,8	41,5	29,7	2,8	8,4
	06		Azúcares, preparados de azúcar y miel	24,8	15,0	65,2	2,2	3,9
	02		Productos lácteos y huevos de aves	8,1	3,6	126,0	1,0	1,3
	01		Carne y preparados de carne	11,7	8,9	31,3	0,6	1,8
	03		Pescado (no incluidos los mamíferos marinos), crustáceos, moluscos e	31,8	30,4	4,4	0,3	5,0
	00		Animales vivos no incluidos en el capítulo 03	1,2	1,3	-11,2	0,0	0,2
	07		Café, té, cacao, especias y sus preparados	26,9	31,4	-14,3	-1,0	4,2
<b>1</b>			<b>Bebidas y tabacos</b>	<b>31,4</b>	<b>12,0</b>	<b>160,7</b>	<b>4,4</b>	<b>4,9</b>
	11		Bebidas	21,8	9,9	121,1	2,7	3,4
	12		Tabaco y sus productos	9,6	2,2	339,8	1,7	1,5
<b>2</b>			<b>Materiales crudos no comestibles, excepto los combustibles</b>	<b>60,3</b>	<b>68,8</b>	<b>-12,3</b>	<b>-1,9</b>	<b>9,4</b>
	25		Pasta y desperdicios de papel	12,5	15,8	-20,8	-0,7	2,0
	26		Fibras textiles (excepto las mechas (tops) y otras formas de lana peinada) y sus desperdicios (no manufacturadas en hilados, hilos o tejidos)	9,9	13,0	-23,8	-0,7	1,5
	24		Corcho y madera	2,6	1,4	83,7	0,3	0,4
			Demás	35,3	38,6	-8,6	-0,8	5,5
<b>4</b>			<b>Aceites, grasas y ceras de origen animal y vegetal</b>	<b>62,0</b>	<b>38,3</b>	<b>61,6</b>	<b>5,4</b>	<b>9,7</b>
	42		Aceites y grasas fijos de origen vegetal, en bruto, refinados o fraccionados	57,4	33,7	70,3	5,4	9,0
			Demás	4,5	4,6	-1,8	0,0	0,7

Fuente: DIAN. Cálculos: DANE - COMEX

## Combustibles y productos de las industrias extractivas

El crecimiento en las importaciones de combustibles y productos de las industrias extractivas (19,8%), obedeció fundamentalmente al aumento de las compras de gasóleos (180,2%). Por el contrario, se presentó caída en las importaciones de gasolina para motores y otros aceites ligeros y productos conexos (-29,8%). El principal país de origen de estos productos fue Estados Unidos.

**Cuadro 4. Variación de las importaciones del grupo OMC de combustibles y productos de las industrias extractivas Agosto 2012/2011**

Sección		Capítulo o subgrupo	Descripción	2012	2011	Variación (%)	Contribución a la variación de la agrupación	Participación 2012
<b>Total</b>				<b>401,2</b>	<b>334,8</b>	<b>19,8</b>	<b>19,8</b>	<b>100,0</b>
<b>2</b>			<b>Materiales crudos no comestibles, excepto los combustibles</b>	<b>14,5</b>	<b>15,7</b>	<b>-7,6</b>	<b>-0,4</b>	<b>3,6</b>
	27		Abonos en bruto, excepto los del capítulo 56, y minerales en bruto (excepto carbón, petróleo y piedras preciosas)	11,8	12,6	-6,1	-0,2	3,0
	28		Menas y desechos de metales	2,6	3,0	-14,1	-0,1	0,7
<b>3</b>			<b>Combustibles y lubricantes minerales y productos conexos</b>	<b>328,3</b>	<b>248,7</b>	<b>32,0</b>	<b>23,8</b>	<b>81,8</b>
	3343		Gasóleos (gas oils)	197,1	70,3	180,2	37,9	49,1
	3341		Gasolina para motores y otros aceites ligeros	99,5	141,7	-29,8	-12,6	24,8
			Demás	31,7	36,7	-13,7	-1,5	7,9
<b>6</b>			<b>Artículos manufacturados, clasificados principalmente según el material</b>	<b>58,5</b>	<b>70,4</b>	<b>-16,9</b>	<b>-3,6</b>	<b>14,6</b>
	68		Metales no ferrosos	58,5	70,4	-16,9	-3,6	14,6

Fuente: DIAN. Cálculos: DANE - COMEX

## Manufacturas

Las importaciones de manufacturas en agosto de 2012 crecieron 3,8%, explicadas principalmente por el crecimiento en las compras de maquinaria y equipo industrial en general (22,1%), máquinas de oficina y máquinas de procesamiento de datos (25,3%), aparatos y equipo para telecomunicaciones (12,8%) y maquinaria y equipo generadores de fuerza (36,5%), que en conjunto aportaron 3,7 puntos porcentuales a dicha variación. Por su parte, vehículos de carretera disminuyó 14,8% y restó 2,4 puntos porcentuales a la variación total de las manufacturas.

**Cuadro 5. Variación de las importaciones de manufacturas  
Agosto 2012/2011**

		Millones de dólares CIF					
Sección	Capítulo	Descripción	2012	2011	Variación (%)	Contribución a la variación de la agrupación	Participación 2012
		<b>Total</b>	<b>4.119,4</b>	<b>3.968,7</b>	<b>3,8</b>	<b>3,8</b>	<b>100,0</b>
<b>5</b>		<b>Productos químicos</b>	<b>891,0</b>	<b>864,0</b>	<b>3,1</b>	<b>0,7</b>	<b>21,6</b>
	54	Productos medicinales y farmacéutico	198,5	168,7	17,6	0,7	4,8
	59	Materias y productos químicos, n.e.p.	103,2	86,9	18,7	0,4	2,5
	58	Plásticos en formas no primarias	43,1	38,7	11,3	0,1	1,0
	52	Productos químicos inorgánicos	42,1	39,7	6,0	0,1	1,0
	53	Materias tintóreas, curtientes y colorantes	35,0	34,7	1,1	0,0	0,9
	57	Plásticos en formas primarias	125,4	126,0	-0,5	0,0	3,0
	55	Aceites esenciales y resinoides y productos de perfumería; preparados de tocador y para pulir y limpiar	62,9	65,1	-3,4	-0,1	1,5
	51	Productos químicos orgánicos	182,6	192,7	-5,3	-0,3	4,4
	56	Abonos (excepto los del grupo 272)	98,1	111,4	-12,0	-0,3	2,4
<b>6</b>		<b>Artículos manufacturados, clasificados principalmente según el material</b>	<b>752,2</b>	<b>739,9</b>	<b>1,7</b>	<b>0,3</b>	<b>18,3</b>
	62	Manufacturas de caucho, n.e.p.	105,1	87,8	19,7	0,4	2,6
	65	Hilados, tejidos, artículos confeccionados de fibras textiles, n.e.p., y productos conexos	163,9	153,4	6,8	0,3	4,0
	66	Manufacturas de minerales no metálicos, n.e.p.	57,4	52,8	8,7	0,1	1,4
	63	Manufacturas de corcho y de madera (excepto muebles)	18,3	14,0	30,5	0,1	0,4
	64	Papel, cartón y artículos de pasta de papel, de papel o de cartón	61,9	61,0	1,6	0,0	1,5
	61	Cuero y manufacturas de cuero, n.e.p., y pieles finas curtidas	1,8	1,8	-2,1	0,0	0,0
	69	Manufacturas de metales, n.e.p.	96,6	104,9	-7,9	-0,2	2,3
	67	Hierro y acero	247,2	264,1	-6,4	-0,4	6,0
<b>7</b>		<b>Maquinaria y equipo de transporte</b>	<b>1.999,0</b>	<b>1.967,7</b>	<b>1,6</b>	<b>0,8</b>	<b>48,5</b>
	74	Maquinaria y equipo industrial en general, n.e.p., y partes y piezas de máquinas, n.e.p.	273,8	224,2	22,1	1,2	6,6
	75	Máquinas de oficina y máquinas de procesamiento automático de datos	167,4	133,6	25,3	0,9	4,1
	76	Aparatos y equipo para telecomunicaciones y para grabación y reproducción de sonido	295,6	262,1	12,8	0,8	7,2
	71	Maquinaria y equipo generadores de fuerza	121,8	89,2	36,5	0,8	3,0
	72	Maquinarias especiales para determinadas industrias	220,1	202,3	8,8	0,4	5,3
	77	Maquinaria, aparatos y artefactos eléctricos, n.e.p., y sus partes y piezas eléctricas (incluso las contrapartes no eléctricas, n.e.p., del equipo eléctrico de uso doméstico)	172,6	154,9	11,4	0,4	4,2
	73	Máquinas para trabajar metales	15,5	15,7	-1,0	0,0	0,4
	79	Otro equipo de transporte	184,0	242,2	-24,0	-1,5	4,5
	78	Vehículos de carretera (incluso aerodeslizadores)	548,1	643,4	-14,8	-2,4	13,3
<b>8</b>		<b>Artículos manufacturados diversos</b>	<b>477,2</b>	<b>397,2</b>	<b>20,1</b>	<b>2,0</b>	<b>11,6</b>
	89	Artículos manufacturados diversos, n.e.p.	173,4	145,2	19,5	0,7	4,2
	87	Instrumentos y aparatos profesionales, científicos y de control, n.e.p.	105,6	82,3	28,2	0,6	2,6
	84	Prendas y accesorios de vestir	78,3	62,8	24,7	0,4	1,9
	81	Edificios prefabricados; artefactos y accesorios sanitarios y para sistemas de conducción de aguas, calefacción y alumbrado, n.e.p.	14,8	9,9	49,4	0,1	0,4
	83	Artículos de viajes, bolsos de mano y otros artículos análogos para contener objetos	11,2	8,9	26,3	0,1	0,3
	85	Calzado	47,1	44,8	5,0	0,1	1,1
	88	Aparatos, equipos y materiales fotográficos y artículos de óptica, n.e.p., relojes	21,5	19,4	10,6	0,1	0,5
	82	Muebles y sus partes; camas, colchones, somieres, cojines y artículos rellenos similares	25,3	23,8	6,0	0,0	0,6

Fuente: DIAN. Cálculos: DANE – COMEX

## Enero – agosto 2012

Durante los ocho primeros meses del año 2012, las importaciones colombianas registraron un aumento de 11,2% con relación al mismo período del año anterior. Este resultado estuvo explicado principalmente por el crecimiento de 7,3% en las importaciones de manufacturas que pasaron de US\$28.189,2 millones a US\$30.254,8 millones. Los productos que más contribuyeron a dicho aumento fueron maquinaria y equipo de transporte, y productos químicos y productos conexos, que en conjunto aportaron 4,0 puntos porcentuales a la variación total del grupo.

Las importaciones de combustibles y productos de las industrias extractivas crecieron 47,5%, debido fundamentalmente a las mayores compras de combustibles y lubricantes minerales (61,0%), las cuales pasaron de US\$2.506,1 millones en los ocho primeros meses de 2011 a US\$4.035,9 millones en igual período de 2012.

**Cuadro 6. Variación de las importaciones, según grupos de productos OMC  
Enero - agosto 2012/2011**

Millones de dólares CIF

Sección	Capítulo	Descripción	2012	2011	Variación (%)	Contribución a la variación total	Participación 2012
		<b>Total</b>	<b>39.143,3</b>	<b>35.200,6</b>	<b>11,2</b>	<b>11,2</b>	<b>100,0</b>
		<b>Agropecuarios, alimentos y bebidas</b>	<b>4.152,8</b>	<b>3.771,9</b>	<b>10,1</b>	<b>1,1</b>	<b>10,6</b>
0		Productos alimenticios y animales vivos	3.106,0	2.707,2	14,7	1,1	7,9
	00	Animales vivos no incluidos en el capítulo 03	6,6	9,1	-26,8	0,0	0,0
	01	Carne y preparados de carne	89,4	65,4	36,7	0,1	0,2
	02	Productos lácteos y huevos de aves	90,1	21,8	313,8	0,2	0,2
	03	Pescado (no incluidos los mamíferos marinos), crustáceos, moluscos e invertebrados acuáticos y sus preparados	229,0	188,8	21,3	0,1	0,6
	04	Cereales y preparados de cereales	1.240,5	1.230,3	0,8	0,0	3,2
	05	Legumbres y frutas	351,5	299,3	17,5	0,1	0,9
	06	Azúcares, preparados de azúcar y miel	178,1	95,7	86,0	0,2	0,5
	07	Café, té, cacao, especias y sus preparados	203,6	171,1	19,0	0,1	0,5
	08	Pienso para animales (excepto cereales sin moler)	479,3	437,9	9,4	0,1	1,2
	09	Productos y preparados comestibles diversos	237,9	188,0	26,5	0,1	0,6
1		Bebidas y tabacos	141,5	90,0	57,2	0,1	0,4
2		Materiales crudos no comestibles, excepto los combustibles	486,6	583,5	-16,6	-0,3	1,2
4		Aceites, grasas y ceras de origen animal y vegetal	418,7	391,2	7,0	0,1	1,1
		<b>Combustibles y productos de las industrias extractivas</b>	<b>4.671,8</b>	<b>3.168,1</b>	<b>47,5</b>	<b>4,3</b>	<b>11,9</b>
3		Combustibles y lubricantes minerales y productos conexos	4.035,9	2.506,1	61,0	4,3	10,3
		Demás	635,9	662,0	-3,9	-0,1	1,6
		<b>Manufacturas</b>	<b>30.254,8</b>	<b>28.189,2</b>	<b>7,3</b>	<b>5,9</b>	<b>77,3</b>
5		Productos químicos y productos conexos, n.e.p.	6.584,3	6.105,6	7,8	1,4	16,8
6		Artículos manufacturados, clasificados principalmente según el materi	5.362,0	5.124,6	4,6	0,7	13,7
7		Maquinaria y equipo de transporte	15.351,2	14.426,8	6,4	2,6	39,2
8		Artículos manufacturados diversos	2.957,3	2.532,3	16,8	1,2	7,6
		<b>Otros sectores*</b>	<b>63,9</b>	<b>71,4</b>	<b>-10,5</b>	<b>0,0</b>	<b>0,2</b>

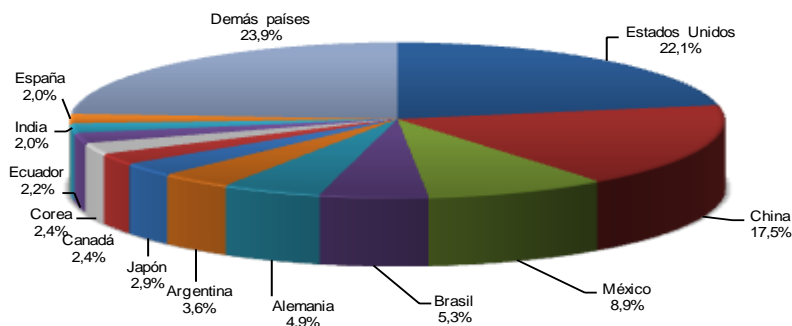
Fuente: DIAN. Cálculos: DANE – COMEX  
\*Incluye la sección 9 de la CUCI y el grupo 891

### 3. Importaciones según país de origen

#### Agosto 2012

En el mes de agosto del año 2012, las importaciones de Colombia originarias de Estados Unidos participaron con 22,1% del total; China participó con 17,5%, México con 8,9%, Brasil con 5,3%, Alemania con 4,9%, Argentina con 3,6%, Japón con 2,9%, y Canadá con 2,4%.

**Gráfico 3. Distribución porcentual del valor CIF de las importaciones, según países de origen Agosto 2012**

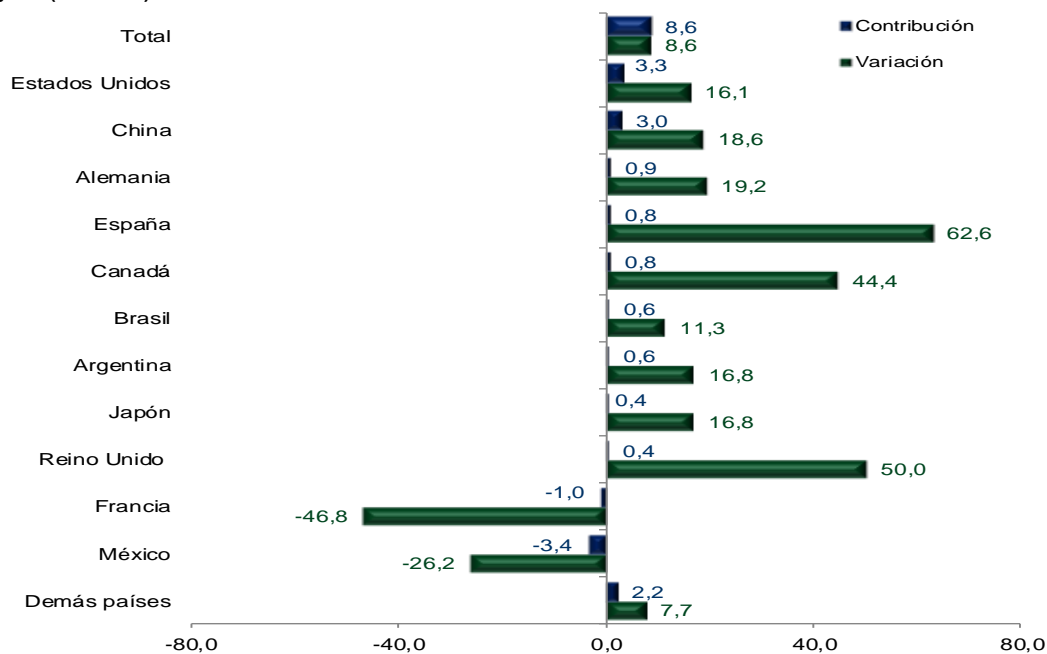


Fuente: DIAN. Cálculos: DANE - COMEX

De acuerdo con su contribución a la variación total de las importaciones (8,6%), el aumento más importante se presentó en los productos originarios de Estados Unidos, al pasar de US\$983,9 millones en agosto de 2011 a US\$1.142,1 millones en agosto de 2012, y contribuir con 3,3 puntos porcentuales a dicha variación. Este crecimiento se explica en parte por las mayores compras externas de combustibles y aceites minerales y sus productos (266,6%) y vehículos y material para vía férrea, aparatos de señalización (1.499,1%).

El segundo incremento más importante lo registraron las importaciones provenientes de China con 18,6%, ocasionado principalmente por las mayores compras de calderas, máquinas y partes (45,0%) y aparatos y material eléctrico, de grabación o imagen (27,4%).

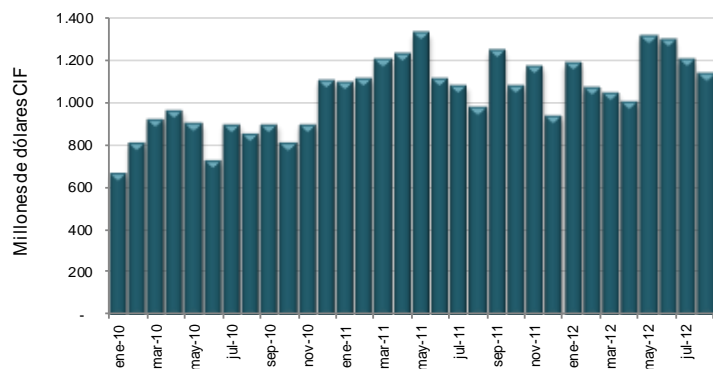
**Gráfico 4. Comportamiento del valor CIF de las importaciones según país de origen Agosto (2012/2011)**



Fuente: DIAN. Cálculos: DANE - COMEX

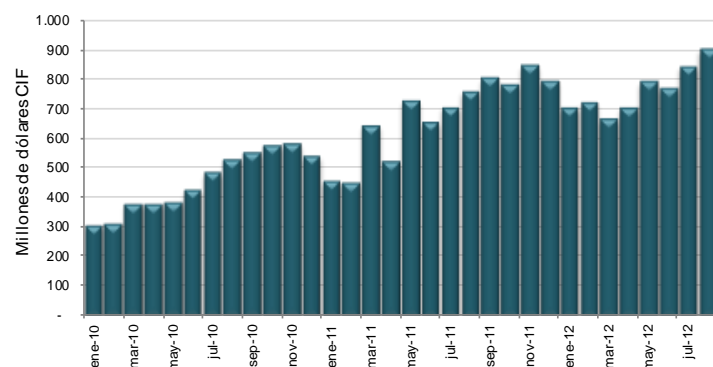
## Evolución de las importaciones mensuales por principales países de origen

**Gráfico 5. Importaciones originarias de Estados Unidos 2010 - 2012 (Agosto)**



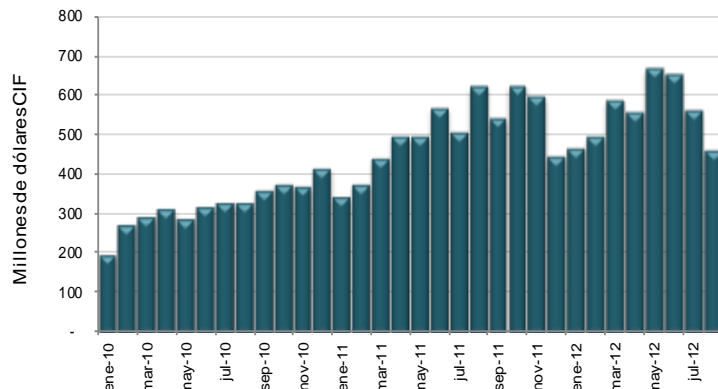
Fuente: DIAN. Cálculos: DANE - COMEX

**Gráfico 6. Importaciones originarias de China 2010 - 2012 (Agosto)**



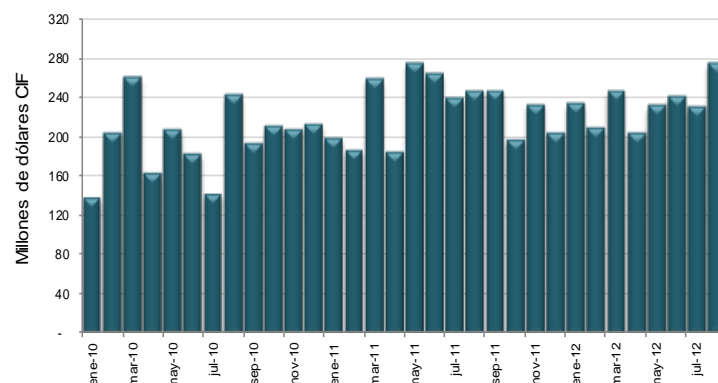
Fuente: DIAN. Cálculos: DANE - COMEX

**Gráfico 7. Importaciones originarias de México 2010 - 2012 (Agosto)**



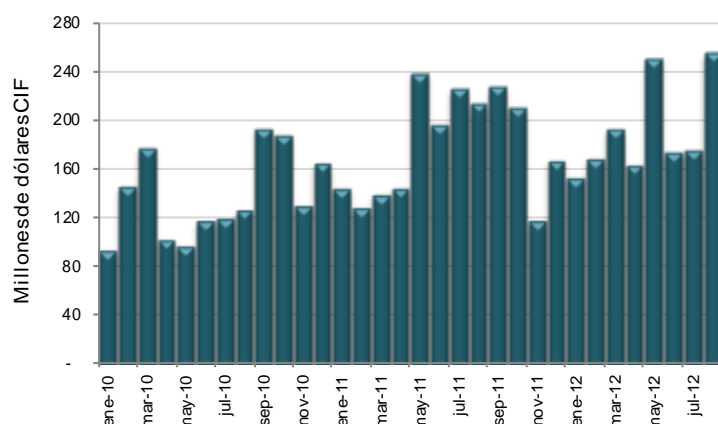
Fuente: DIAN. Cálculos: DANE - COMEX

**Gráfico 8. Importaciones originarias de Brasil 2010 - 2012 (Agosto)**



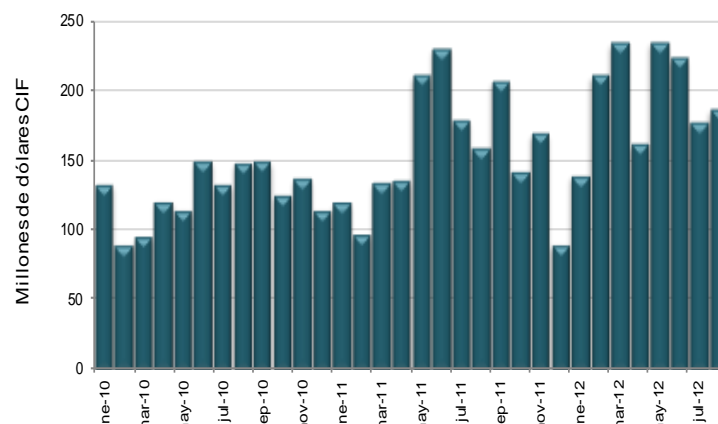
Fuente: DIAN. Cálculos: DANE - COMEX

**Gráfico 9. Importaciones originarias de Alemania 2010 - 2012 (Agosto)**



Fuente: DIAN. Cálculos: DANE - COMEX

**Gráfico 10. Importaciones originarias de Argentina 2010 - 2012 (Agosto)**



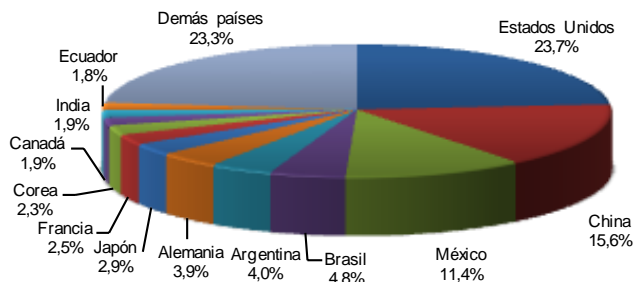
Fuente: DIAN. Cálculos: DANE - COMEX



## Enero – agosto 2012

De acuerdo con las declaraciones de importación, las mercancías compradas por Colombia originarias de Estados Unidos participaron con 23,7% del total registrado en el período de análisis; China participó con 15,6%, México con 11,4%, Brasil con 4,8%, Argentina con 4,0%, Alemania con 3,9%, Japón con 2,9% y Francia con 2,5%.

**Gráfico 11. Distribución porcentual del valor CIF de las importaciones, según países de origen Enero - agosto 2012**



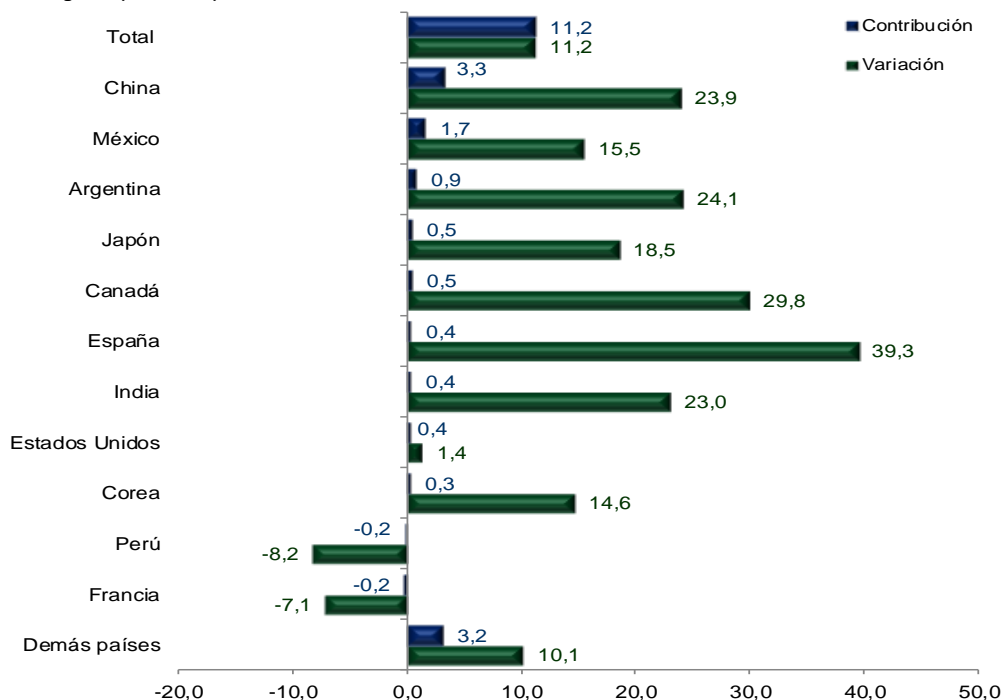
Fuente: DIAN. Cálculos: DANE - COMEX

Por país de origen, y de acuerdo con su contribución a la variación total de las importaciones (11,2%), el aumento más importante se presentó en los productos originarios de China, al pasar de US\$4.939,7 millones en los ocho primeros meses de 2011 a US\$6.118,7 millones en el mismo período del año 2012, y contribuir con 3,3 puntos porcentuales a la variación total. Este crecimiento se explica en parte por las mayores compras externas de calderas, máquinas y partes (33,4%) y aparatos y material eléctrico (32,5%).

El segundo incremento más importante lo registraron las importaciones provenientes de México (15,5%), ocasionado principalmente por las mayores compras de combustibles, aceites minerales y sus productos (168,9%) y vehículos, partes y accesorios (29,6%). (Cuadro 7).

En contraste, las importaciones originarias de Francia cayeron 7,1%, explicadas principalmente por la caída en las importaciones de navegación aérea o espacial (-15,6%).

**Gráfico 12. Comportamiento del valor CIF de las importaciones según país de origen Enero - agosto (2012/2011)**



Fuente: DIAN. Cálculos: DANE - COMEX



**Cuadro 7. Variación porcentual del valor CIF de las importaciones por capítulos del arancel y países de origen  
Enero - agosto (2012/2011)**

Descripción	Variación	Contribución a la variación del país
<b>China</b>		
Calderas, máquinas y partes	33,4	6,9
Aparatos y material eléctrico, de grabación o imagen	32,5	6,6
Fundición, hierro y acero	122,7	1,6
Manufactura de fundición, de hierro o acero	-41,8	-3,5
Demás capítulos	24,8	12,2
<b>Total</b>	<b>23,9</b>	<b>23,9</b>
<b>México</b>		
Combustibles y aceites minerales y sus productos	168,9	10,6
Vehículos, partes y accesorios	29,6	8,1
Productos químicos orgánicos	34,6	0,8
Fundición, hierro y acero	-32,1	-2,6
Demás capítulos	-2,4	-1,4
<b>Total</b>	<b>15,5</b>	<b>15,5</b>
<b>Argentina</b>		
Cereales	22,8	10,7
Vehículos, partes y accesorios	146,2	6,4
Residuos industrias alimentarias. Alimentos para animales	24,8	4,1
Combustibles y aceites minerales y sus productos	-99,4	-1,2
Demás capítulos	13,0	4,0
<b>Total</b>	<b>24,1</b>	<b>24,1</b>
<b>Estados Unidos</b>		
Combustibles y aceites minerales y sus productos	56,2	10,8
Navegación marítima o fluvial	128,0	0,4
Materias plásticas y manufacturas	6,8	0,3
Navegación aérea o espacial	-65,6	-5,5
Demás capítulos	-6,9	-4,6
<b>Total</b>	<b>1,4</b>	<b>1,4</b>

Fuente: DIAN. Cálculos: DANE - COMEX

### 3.1 Importaciones originarias de los países de la Comunidad Andina

Durante el mes de agosto de 2012, las compras colombianas realizadas a los países de la Comunidad Andina aumentaron 20,5%, al compararlas con las registradas en el mismo mes de 2011. Este resultado es producto del aumento de 191,5% en las importaciones desde Bolivia, que aportó 9,8 puntos porcentuales a dicha variación, las compras a Ecuador que aumentaron 13,2% y contribuyeron con 7,0 puntos porcentuales, y el aumento de 9,0% en las compras a Perú que aportaron 3,8 puntos porcentuales.

**Cuadro 8. Importaciones originarias de la Comunidad Andina, según capítulos del arancel**  
Agosto 2012/2011

Descripción	2012	2011	Variación (%)	Millones de dólares CIF		Participación país 2012	Participación CAN 2012
				Contribución país	Contribución CAN		
<b>Comunidad Andina</b>	<b>225,7</b>	<b>187,3</b>	<b>20,5</b>	<b>20,5</b>	<b>20,5</b>	<b>100,0</b>	<b>100,0</b>
<b>Ecuador</b>	<b>112,0</b>	<b>99,0</b>	<b>13,2</b>	<b>13,2</b>	<b>7,0</b>	<b>100,0</b>	<b>49,6</b>
Vehículos automóviles, tractores, ciclos, partes y accesorios	37,4	25,6	46,2	11,9	6,3	33,4	16,6
Grasas y aceites animales o vegetales	6,9	3,6	92,9	3,3	1,8	6,1	3,0
Algodón	3,8	1,1	248,2	2,8	1,5	3,4	1,7
Cacao y sus preparaciones	1,6	5,1	-67,9	-3,5	-1,8	1,5	0,7
Demás	62,3	63,6	-2,1	-1,4	-0,7	55,6	27,6
<b>Perú</b>	<b>85,9</b>	<b>78,8</b>	<b>9,0</b>	<b>7,1</b>	<b>3,8</b>	<b>100,0</b>	<b>38,0</b>
Materias plásticas y manufacturas	12,8	8,9	43,2	3,9	2,1	14,9	5,7
Bebidas, líquidos alcohólicos y vinagre	2,5	0,1	3091,9	2,5	1,3	3,0	1,1
Prendas y complementos de vestir, de punto	4,1	2,0	102,0	2,1	1,1	4,8	1,8
Cacao y sus preparaciones	0,2	2,9	-94,3	-2,8	-1,5	0,2	0,1
Demás	66,3	64,9	2,2	1,4	0,7	77,2	29,4
<b>Bolivia</b>	<b>27,8</b>	<b>9,6</b>	<b>191,5</b>	<b>18,5</b>	<b>9,8</b>	<b>100,0</b>	<b>12,3</b>
Grasas y aceites animales o vegetales	15,9	6,3	152,9	9,7	5,1	57,2	7,1
Residuos industrias alimentarias. Alimentos para animales	7,8	0,0	**	7,9	4,2	28,1	3,5
Azúcares y artículos confitería	1,4	0,0	**	1,4	0,7	5,0	0,6
Bebidas, líquidos alcohólicos y vinagre	0,0	1,6	-100,0	-1,7	-0,9	0,0	0,0
Demás	2,7	1,6	67,2	1,1	0,6	9,7	1,2

Fuente: DIAN. Cálculos: DANE - COMEX

\*\* No puede calcularse variación por no registrarse valor en el período base de comparación

En los ocho primeros meses de 2012, las compras colombianas realizadas a los países de la Comunidad Andina - CAN aumentaron 1,4%, al pasar de US\$1.432,2 millones CIF a US\$1.451,6 millones CIF. Las compras externas originarias de Perú disminuyeron 8,2%, mientras que las de Bolivia aumentaron 98,9%.

**Cuadro 9. Importaciones originarias de la Comunidad Andina, según capítulos del arancel**  
Enero - agosto 2012/2011

Descripción	2012	2011	Variación (%)	Millones de dólares CIF		Participación país 2012	Participación CAN 2012
				Contribución país	Contribución CAN		
<b>Comunidad andina</b>	<b>1.451,6</b>	<b>1.432,2</b>	<b>1,4</b>	<b>1,4</b>	<b>1,4</b>	<b>100,0</b>	<b>100,0</b>
<b>Ecuador</b>	<b>688,2</b>	<b>688,4</b>	<b>0,0</b>	<b>0,0</b>	<b>0,0</b>	<b>100,0</b>	<b>47,4</b>
Vehículos automóviles, tractores, ciclos, partes y accesorios	152,3	185,7	-18,0	-4,8	-2,3	22,1	10,5
Aparatos y material eléctrico, de grabación o imagen	17,5	26,9	-35,0	-1,4	-0,7	2,5	1,2
Cereales	12,1	20,6	-41,1	-1,2	-0,6	1,8	0,8
Grasas y aceites animales o vegetales	49,8	30,9	61,1	2,7	1,3	7,2	3,4
Demás	456,4	424,2	7,6	4,7	2,2	66,3	31,4
<b>Perú</b>	<b>614,0</b>	<b>668,7</b>	<b>-8,2</b>	<b>-8,2</b>	<b>-3,8</b>	<b>100,0</b>	<b>42,3</b>
Combustibles y aceites minerales y sus productos	0,4	60,2	-99,3	-8,9	-4,2	0,1	0,0
Cobre y sus manufacturas	107,0	130,2	-17,9	-3,5	-1,6	17,4	7,4
Caucho y manufacturas	12,0	17,5	-31,1	-0,8	-0,4	2,0	0,8
Café, té, yerba mate y especias	68,5	44,5	54,0	3,6	1,7	11,2	4,7
Demás	426,1	416,4	2,3	1,4	0,7	69,4	29,4
<b>Bolivia</b>	<b>149,4</b>	<b>75,1</b>	<b>98,9</b>	<b>98,9</b>	<b>5,2</b>	<b>100,0</b>	<b>10,3</b>
Grasas y aceites animales o vegetales	90,6	52,0	74,3	51,4	2,7	60,6	6,2
Residuos industrias alimentarias. Alimentos para animales	27,3	5,7	379,3	28,8	1,5	18,3	1,9
Azúcares y artículos confitería	9,4	0,0	**	12,5	0,7	6,3	0,6
Bebidas, líquidos alcohólicos y vinagre	5,6	6,6	-15,4	-1,3	-0,1	3,7	0,4
Demás	16,5	10,9	52,0	7,5	0,4	11,1	1,1

Fuente: DIAN. Cálculos: DANE - COMEX

\*\* No puede calcularse variación por no registrarse valor en el período base de comparación

## 4. Importaciones según departamentos de destino

### Agosto 2012

En el mes de agosto del año 2012, el crecimiento de 18,2% registrado en las importaciones con destino a Bogotá, contribuyó con 7,5 puntos porcentuales a la variación de 8,6% registrada en el total de las importaciones. Este efecto fue contrarrestado en parte por la disminución en las compras externas con destino a Magdalena (-88,8%), las cuales restaron 5,2 puntos porcentuales.

**Cuadro 10. Variación porcentual del valor CIF de las importaciones según departamento de destino Agosto 2012/2011**

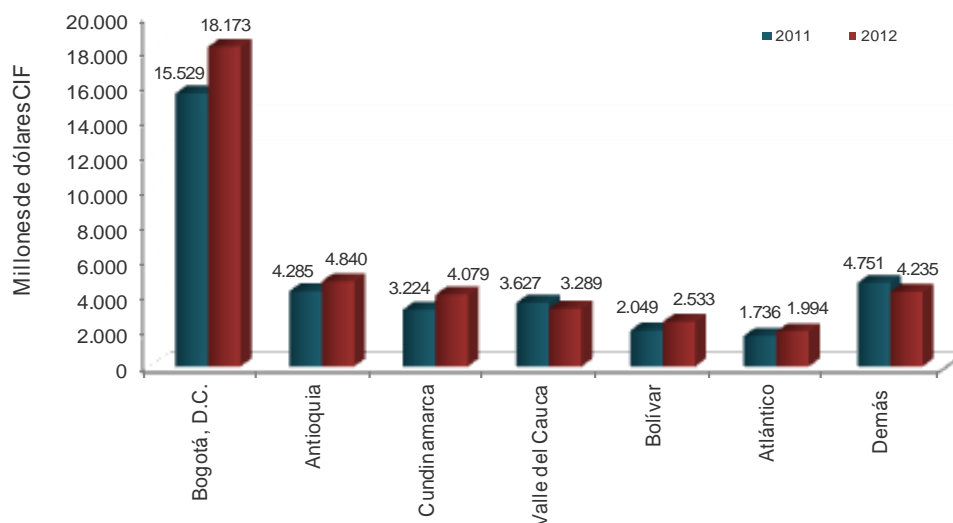
Departamentos	Variación (%)	Contribución	Participación 2012
<b>Total</b>	<b>8,6</b>	<b>8,6</b>	<b>100,0</b>
Bogotá, D.C.	18,2	7,5	44,7
Cundinamarca	34,8	2,9	10,2
Bolívar	59,0	2,8	6,9
Atlántico	18,1	1,0	6,0
La Guajira	57,3	0,9	2,2
Antioquia	5,3	0,7	13,7
Santander	52,4	0,7	1,9
Meta	259,8	0,5	0,7
Valle del Cauca	-22,1	-2,6	8,3
Magdalena	-88,8	-5,2	0,6
Demás departamentos	-10,0	-0,6	4,9

Fuente: DIAN. Cálculos: DANE - COMEX

### Enero – agosto 2012

El 46,4% del valor CIF de las importaciones realizadas por el país se concentró en Bogotá, D.C., 12,4% en Antioquia, 10,4% en Cundinamarca, 8,4% en Valle del Cauca, 6,5% en Bolívar y el restante 15,9% en los demás departamentos.

**Gráfico 13. Importaciones según departamento de destino Enero - agosto 2012/2011**



Fuente: DIAN. Cálculos: DANE - COMEX



El crecimiento de 17,0% registrado en las importaciones con destino a Bogotá, D.C. en los ocho primeros meses de 2012, contribuyó con 7,5 puntos porcentuales a la variación de 11,2% registrada en el total de las importaciones.

El incremento en las importaciones con destino a Cundinamarca aportó 2,4 puntos porcentuales a la variación total (11,2%) y se explica principalmente por el aumento en las compras externas de vehículos, partes y accesorios (28,0%), aparatos y material eléctrico (62,8%) y calderas, máquinas y partes (24,8%).

**Cuadro 11. Variación porcentual del valor CIF de las importaciones según departamento de destino  
Enero - agosto 2012/2011**

Departamentos	Variación (%)	Contribución
<b>Total</b>	<b>11,2</b>	<b>11,2</b>
Bogotá, D.C.	17,0	7,5
Cundinamarca	26,5	2,4
Antioquia	13,0	1,6
Bolívar	23,6	1,4
Atlántico	14,8	0,7
La Guajira	38,5	0,6
Demás departamentos	-13,6	-3,0

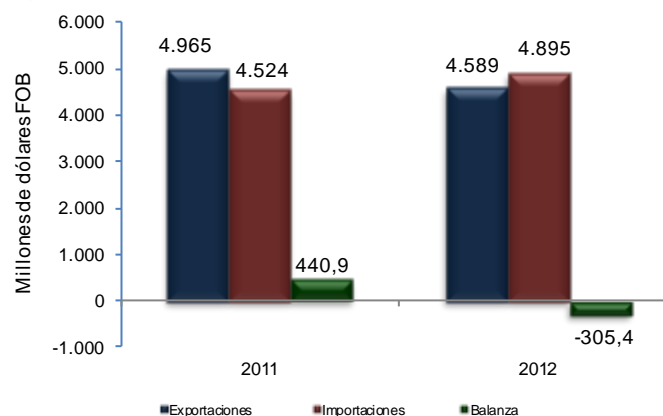
Fuente: DIAN. Cálculos: DANE - COMEX

## 5. COMPORTAMIENTO GENERAL DE LA BALANZA COMERCIAL

### Agosto 2012

En este mes se registró un déficit de US\$305,4 millones FOB en la balanza comercial colombiana.

**Gráfico 14. Balanza comercial  
Agosto 2012/2011**

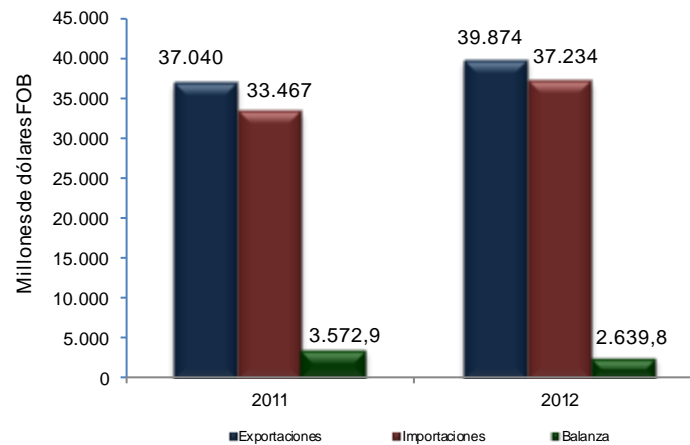


Fuente: DANE, DIAN. Cálculos: DANE - COMEX

## Enero – agosto 2012

En lo corrido del año hasta agosto se registró un superávit de US\$2.639,8 millones FOB en la balanza comercial colombiana.

**Gráfico 15. Balanza comercial  
Enero - agosto 2012/2011**



Fuente: DANE, DIAN. Cálculos: DANE - COMEX

Los mayores superávits se registraron con Estados Unidos, España, Venezuela y Países Bajos. Los déficits más altos se presentaron con México, China, Argentina y Alemania.

**Cuadro 12. Balanza comercial, según países  
Enero - agosto 2012/2011**

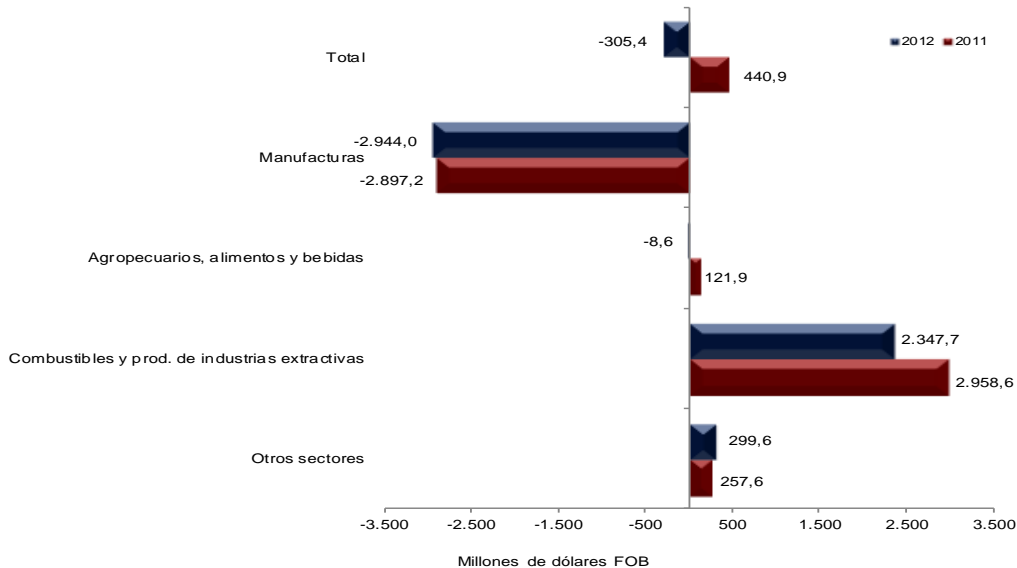
PAÍS	Balanza Comercial Millones de dólares FOB	
	2012	2011
<b>Total</b>	<b>2.639,8</b>	<b>3.572,9</b>
Estados Unidos	6.158,8	5.015,8
España	1.710,0	325,2
Venezuela	1.348,0	666,7
Países Bajos	1.127,3	1.546,7
Chile	768,3	1.029,3
Ecuador	695,9	574,7
Reino Unido	415,5	517,0
Perú	380,1	206,0
Japón	-813,5	-481,0
Brasil	-863,1	-842,4
Alemania	-1.234,1	-1.084,1
Argentina	-1.256,1	-979,9
China	-3.485,6	-3.042,6
México	-3.765,0	-3.255,5
Resto de países	1.453,2	3.376,8

Fuente: DANE, DIAN. Cálculos: DANE - COMEX

## 5.1 Balanza comercial según grupos de productos OMC

Para el mes de agosto de 2012, el superávit del grupo de combustibles y productos de las industrias extractivas se redujo en US\$737,0 millones en comparación al mismo período de 2011, mientras el déficit del grupo de manufacturas aumentó en US\$610,9 millones.

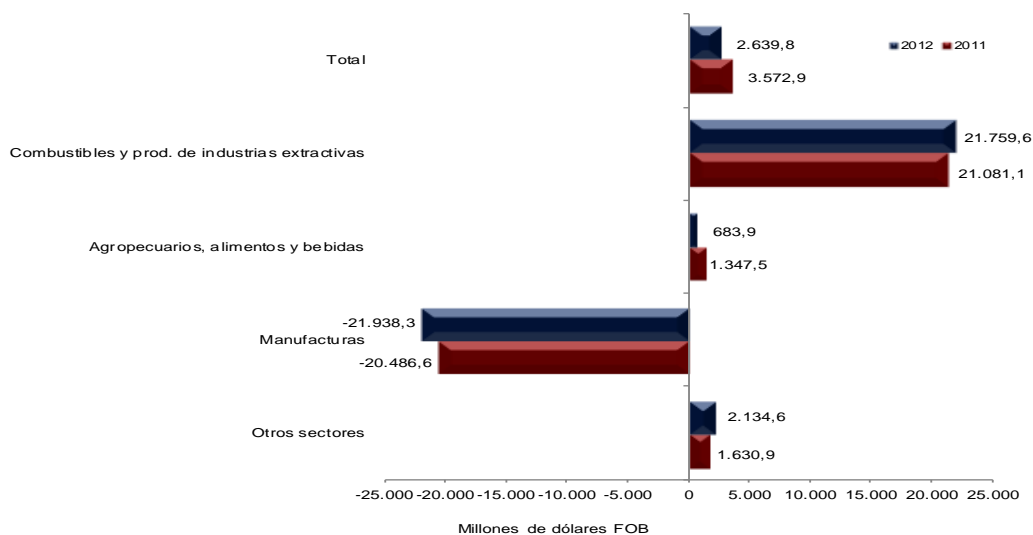
**Gráfico 16. Balanza comercial, por grupos de productos OMC  
Agosto 2012/ 2011**



Fuente: DANE, DIAN. Cálculos: DANE - COMEX

Durante los ocho primeros meses de 2012, el superávit del grupo de productos combustibles y productos de las industrias extractivas aumentó US\$678,5 millones en comparación al mismo período de 2011. El déficit del grupo manufacturas aumentó en US\$1.451,7 millones.

**Gráfico 17. Balanza comercial, por grupos de productos OMC  
Enero - agosto 2012/ 2011**





Fuente: DANE, DIAN. Cálculos: DANE - COMEX

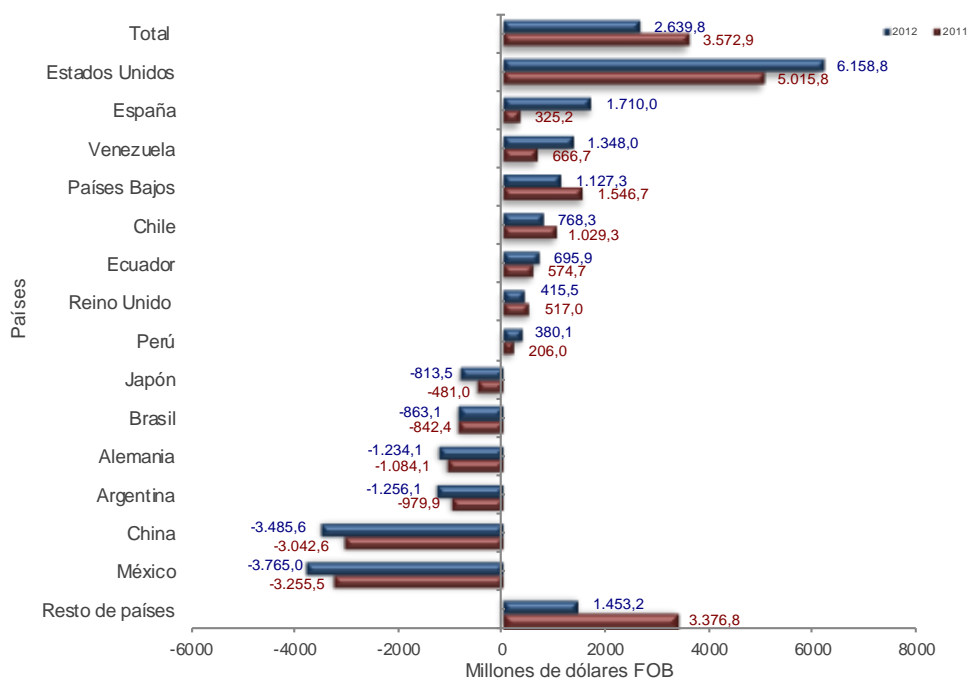
## 5.2 Balanza comercial según países

### Enero – agosto 2012

Al comparar la balanza comercial para los ocho primeros meses de 2012 con la del mismo período del año anterior, se destacan los siguientes resultados:

- El superávit con Estados Unidos aumentó US\$1.143,0 millones.
- El superávit con España aumentó US\$1.384,8 millones.
- El superávit con Venezuela registró un aumento de US\$681,3 millones.
- El superávit con Perú aumentó US\$174,2 millones.
- El superávit con Países Bajos disminuyó US\$419,4 millones.
- El déficit con México aumentó US\$509,5 millones
- El déficit con China aumentó US\$443,0 millones
- El déficit con Argentina aumentó US\$276,2 millones.
- El déficit con Alemania se incrementó US\$150,0 millones.
- El déficit con Brasil aumentó US\$20,7 millones.

**Gráfico 18. Balanza comercial, por países  
Enero – agosto 2012/ 2011**



Fuente: DANE, DIAN. Cálculos: DANE - COMEX





## IMPORTACIONES FICHA METODOLÓGICA

Objetivo: Presentar la información estadística sobre importaciones correspondiente al mes de agosto de 2012, comparada con las cifras del mismo período del año inmediatamente anterior.

Tipo de investigación: Documentos administrativos.

Fuentes de información: DIAN, a partir de las declaraciones de importación.

Periodicidad: mensual.

Cobertura: Nacional.

Principales términos utilizados:

- Importaciones: Es la introducción legal de mercancías procedentes de otros países o de una zona franca industrial colombiana, al resto del territorio aduanero nacional. Estas cifras se producen según la fecha de presentación de las declaraciones de importación ante las entidades financieras autorizadas para recaudar los tributos aduaneros.
- Valor CIF (Cost, Insurance, Freight, es decir, costo, seguro y flete): Es el precio total de la mercancía que incluye en su valor, los costos por seguros y fletes.
- Valor FOB (Free On Board): Corresponde al precio de venta de los bienes embarcados a otros países, puestos en el medio de transporte, sin incluir valor de seguro y fletes.
- País de origen: Es aquel donde se cultivaron los productos agrícolas, se extrajeron los minerales o se fabricaron los artículos manufacturados total o parcialmente, pero en este último caso, el país de origen es el que ha completado la última fase del proceso de fabricación para que el producto adopte su forma final.

Variaciones analizadas

- Variación acumulada en lo corrido del año: Variación porcentual calculada entre lo transcurrido desde enero hasta el mes de referencia del año (enero - hasta  $i,t$ ), y lo transcurrido en igual período del año inmediatamente anterior (enero - hasta  $i,t-1$ ).
- Variación anual: Variación porcentual calculada entre el mes del año en referencia ( $i,t$ ) y el mismo mes del año inmediatamente anterior ( $i,t-1$ ).
- Variación acumulada anual: Variación porcentual calculada entre el acumulado de los últimos doce meses, con relación al mes del año en referencia ( $i,t$ ) y el acumulado de igual período del año inmediatamente anterior ( $i,t-1$ ).

Contribución a la variación: Variación porcentual del período de referencia multiplicada por la participación porcentual del período inmediatamente anterior al de referencia.

Convenciones

- p cifras provisionales de avance por falta de cobertura total y/o revisión completa de la información.
- N/A: No aplica

Impreso en la Dirección de Difusión, Mercadeo y Cultura Estadística  
Departamento Administrativo Nacional de Estadística - DANE - COMEX -  
Bogotá, D.C. - Colombia – octubre 2012