



COMERCIO EXTERIOR – IMPORTACIONES Y BALANZA COMERCIAL Abril de 2010

Contenido

1. Comportamiento general de las importaciones
 - 1.1 Importaciones según capítulos del arancel
 - 1.2 Importaciones según país de origen
 - 1.3 Principales productos importados según países de origen
 - 1.4 Importaciones según uso o destino económico CUODE
 - 1.5 Importaciones según Clasificación Industrial Internacional Uniforme Rev.3
 - 1.6 Importaciones según departamentos de destino
2. Comportamiento general de la balanza comercial



Código N° 1081-1
Producción y difusión de la información estadística estratégica oficial. Regulación del sistema estadístico nacional
NTC ISO 9001:2000



Código N° 011-1
Producción y difusión de la información estadística estratégica oficial. Regulación del sistema estadístico nacional
NTC GP 1000:2004



Resumen

- En abril de 2010, las importaciones crecieron 19,3% con relación a igual mes de 2009.
- Durante los cuatro primeros meses de 2010, las importaciones presentaron un aumento de 12,7%, al pasar de US\$10 640,4 millones CIF a US\$11 992,9 millones CIF.
- Las importaciones acumuladas para los últimos doce meses hasta abril, disminuyeron 10,0%.
- Las compras externas de combustibles y aceites minerales y sus productos, registraron un crecimiento de 180,9%, al pasar de US\$291,4 millones en el período enero - abril de 2009 a US\$818,5 millones en igual período de 2010.
- Durante los cuatro primeros meses de 2010, las compras externas de productos originarios de México aumentaron 54,1%. Este resultado se le atribuye en parte a las mayores compras de aparatos y material eléctrico de grabación o imagen (60,0%).
- Durante el período enero - abril de 2010, 43,2% del valor CIF de las importaciones realizadas por el país se concentraron en Bogotá, D.C.; 10,9% en Antioquia; 10,5% en el Valle del Cauca; 8,2% en Cundinamarca y 27,1% en los demás departamentos.
- Los mayores superávits en la balanza comercial en los primeros cuatro meses de 2010, se registraron con Estados Unidos, Países Bajos, Venezuela, Ecuador y Bélgica. Los déficits más altos se presentaron con México, Brasil, Alemania y Argentina.

Director
Héctor Maldonado Gómez

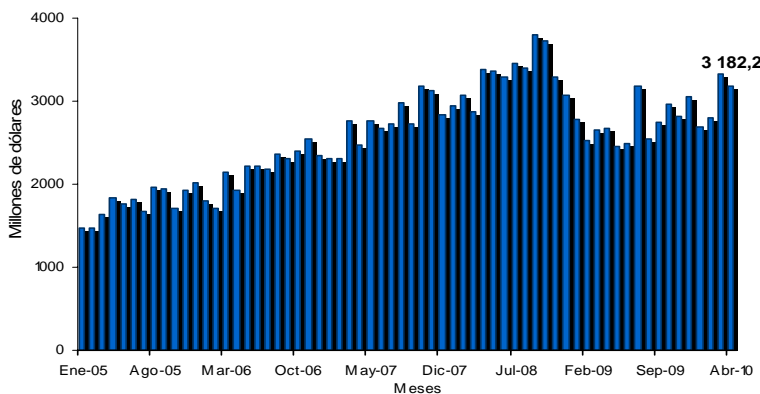
Subdirector
Carlos Eduardo Sepúlveda Rico

**Director de Metodología y
Producción Estadística**
Eduardo Efraín Freire Delgado

1. COMPORTAMIENTO GENERAL DE LAS IMPORTACIONES

En abril de 2010, las importaciones alcanzaron un valor de US\$3 182,2 millones.

Gráfico 1
Valor CIF de las importaciones
Enero 2005 – abril 2010



Fuente: DIAN Cálculos: DANE

Las importaciones en abril de 2009 presentaron una variación negativa de 21,3%, mientras en el mismo mes de 2010, las compras externas crecieron 19,3%.

Cuadro 1
Variación porcentual del valor CIF de las importaciones
Total nacional

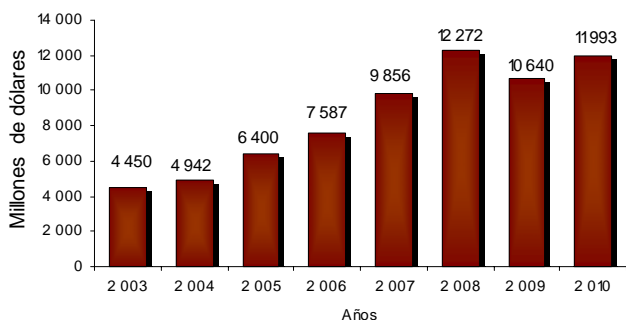
Período	2010	2009	2008	2007	2006	2005
Abril	19,3	-21,3	37,5	27,5	5,1	35,8
Enero - abril	12,7	-13,3	24,5	29,9	18,6	29,5
Últimos 12 meses a abril	-10,0	7,7	24,2	27,0	22,9	26,8

Fuente: DIAN Cálculos: DANE

Enero - abril 2010

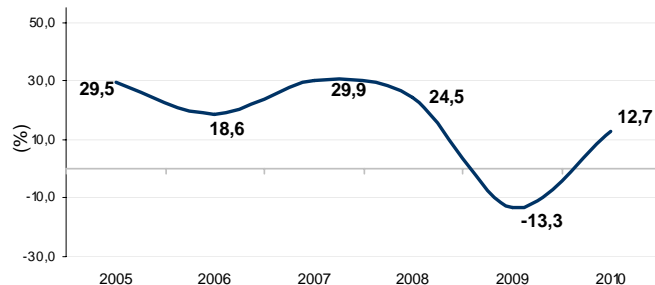
De acuerdo con las declaraciones de importación registradas por la DIAN, durante los cuatro primeros meses de 2010 las compras externas de Colombia crecieron 12,7% comparadas con las realizadas en el mismo período de 2009, al pasar de US\$10 640,4 millones CIF a US\$11 992,9 millones CIF.

Gráfico 2
Valor CIF de las importaciones
Enero - abril (2003 - 2010)



Fuente: DIAN. Cálculos: DANE

Gráfico 3
Variación año corrido del valor CIF de las importaciones
Enero - abril 2005 – 2010



Fuente: DIAN. Cálculos: DANE



Las compras externas de calderas, máquinas y partes representaron 14,8% del total de las importaciones realizadas durante enero – abril de 2010. Le siguen en su orden las compras de aparatos y material eléctrico, de grabación o imagen con 9,3%; vehículos y sus partes con 8,8% y combustibles y aceites minerales y sus productos con 6,8%. (Cuadro 2).

Cuadro 2
Distribución porcentual de las principales importaciones, según capítulos de arancel
Enero - abril (2010 – 2009)

Descripción	Millones de dólares CIF	Participación (%)	Descripción	Millones de dólares CIF	Participación (%)
2010			2009		
Total	11 993	100,0	Total	10 640	100,0
Calderas, máquinas y partes	1 777	14,8	Calderas, máquinas y partes	1 789	16,8
Aparatos y material eléctrico, de grabación o imagen	1 121	9,3	Aparatos y material eléctrico, de grabación o imagen	1 074	10,1
Vehículos y sus partes	1 050	8,8	Navegación aérea o espacial	911	8,6
Combustibles y aceites minerales y sus productos	819	6,8	Vehículos y sus partes	828	7,8
Navegación aérea o espacial	705	5,9	Productos químicos orgánicos	422	4,0
Productos químicos orgánicos	617	5,1	Materias plásticas y manufacturas	412	3,9
Materias plásticas y manufacturas	502	4,2	Manufactura de fundición, de hierro o acero	392	3,7
Productos farmacéuticos	447	3,7	Cereales	389	3,7
Cereales	398	3,3	Productos farmacéuticos	388	3,6
Instrumentos y aparatos de óptica, fotografía, cinematografía	367	3,1	Instrumentos y aparatos de óptica, fotografía, cinematografía	333	3,1
Fundición, hierro y acero	351	2,9	Combustibles y aceites minerales y sus productos	291	2,7
Caucho y manufacturas	242	2,0	Fundición, hierro y acero	278	2,6
Manufactura de fundición, de hierro o acero	239	2,0	Caucho y manufacturas	246	2,3
Productos diversos de las industrias químicas	218	1,8	Productos diversos de las industrias químicas	190	1,8
Demás capítulos	3 141	26,2	Demás capítulos	2 698	25,4

Fuente: DIAN Cálculos: DANE

El 28,1% de las importaciones colombianas en el período enero - abril de 2010, tuvieron como origen Estados Unidos. Los principales productos importados de ese país fueron: aceites de petróleo o material bituminoso, excepto los aceites crudos (19,1%); las demás aeronaves, por ejemplo helicópteros, aviones (4,0%) y polímeros de etileno en formas primarias (2,6%).

Las importaciones originarias de China participaron con 11,6% del total de las importaciones y las de México con 9,0%.

Cuadro 3
Distribución porcentual de las principales importaciones, según país de origen
Total nacional
Enero - abril (2010 - 2009)

País	Millones de dólares CIF	Part (%)	País	Millones de dólares CIF	Part (%)
2010			2009		
Estados Unidos	3 372	28,1	Estados Unidos	3 174	29,8
China	1 388	11,6	China	1 131	10,6
México	1 076	9,0	Brasil	789	7,4
Brasil	766	6,4	México	698	6,6
Alemania	520	4,3	Alemania	457	4,3
Argentina	439	3,7	Argentina	329	3,1
Francia	361	3,0	Japón	293	2,8
Japón	307	2,6	Francia	256	2,4
Corea	283	2,4	Corea	254	2,4
Canadá	259	2,2	Ecuador	222	2,1
Ecuador	255	2,1	Perú	206	1,9
Perú	243	2,0	Canadá	203	1,9
Demás países	2 722	22,7	Demás países	2 626	24,7

Fuente: DIAN Cálculos: DANE

Durante el período de análisis, Francia participó con 3,0% del total de las importaciones, resultado ocasionado principalmente por las mayores compras del grupo de las demás aeronaves (por ejemplo helicópteros, aviones).



Cuadro 4
Variación porcentual del valor CIF de las importaciones por capítulos del arancel y países de origen

Total nacional

Enero - abril 2010/2009

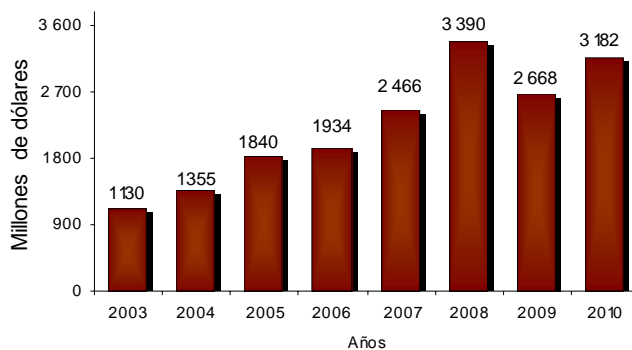
México		
Descripción	Variación	Contribución
Aparatos y material eléctrico, de grabación o imagen	60,0	14,9
Vehículos automóbiles, tractores, ciclos, partes y accesorios	76,1	7,6
Combustibles y aceites minerales y sus productos	2338,9	6,7
Cereales	-88,5	-2,2
Demás capítulos	43,5	27,1
Total	54,1	54,1
China		
Calderas, máquinas y partes	48,2	10,6
Aparatos y material eléctrico, de grabación o imagen	40,2	8,7
Caucho y manufacturas	66,5	1,5
Productos cerámicos	59,4	0,8
Manufactura de fundición, de hierro o acero	-51,1	-3,2
Demás capítulos	9,2	4,3
Total	22,7	22,7
Estados Unidos		
Combustibles y aceites minerales y sus productos	228,1	14,3
Productos químicos orgánicos	63,1	3,8
Materias plásticas y manufacturas	39,9	1,7
Navegación aérea o espacial	-66,4	-11,0
Demás capítulos	-3,8	-2,5
Total	6,2	6,2
Venezuela		
Abonos	-99,0	-15,4
Fundición, hierro y acero	-42,0	-13,0
Combustibles y aceites minerales y sus productos	-66,1	-8,0
Productos químicos orgánicos	-77,5	-2,3
Demás capítulos	-22,2	-8,6
Total	-47,2	-47,2

Fuente: DIAN Cálculos DANE

Abril

En abril de 2010, las importaciones presentaron un aumento de 19,3% al pasar de US\$2 667,6 millones a US\$3 182,2 millones. Este resultado está explicado por las mayores compras externas de combustibles y aceites minerales y sus productos, que presentaron un crecimiento de 398,3%. Le siguen en orden de importancia las compras de vehículos y sus partes que registraron un aumento de 55,9%.

Gráfico 4
Valor CIF de las importaciones
Abril (2003 - 2010)



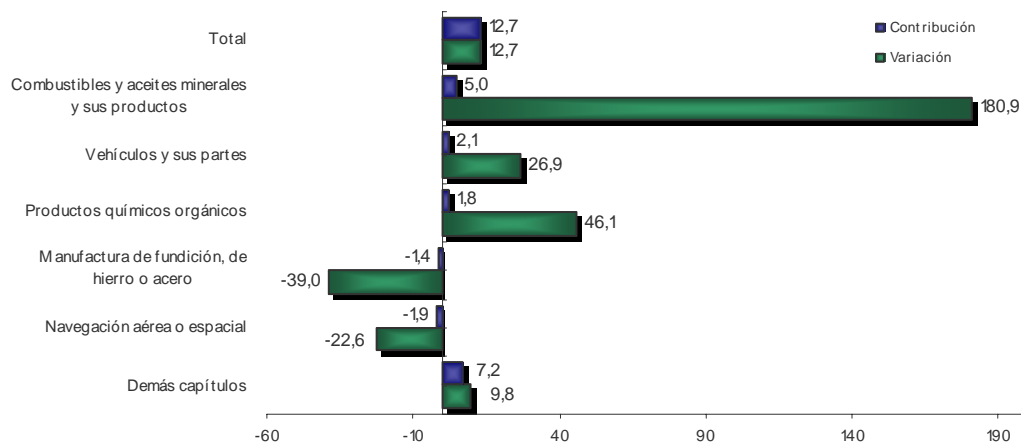
Fuente: DIAN Cálculos DANE

1.1 Importaciones según capítulos del arancel

Enero - abril 2010

Según capítulos de arancel de aduanas, los principales causantes del aumento total de las importaciones fueron: combustibles y aceites minerales y sus productos (capítulo 27), que presentaron un crecimiento de 180,9%, al pasar de US\$291,4 millones en los cuatro primeros meses de 2009 a US\$818,5 millones en el mismo período de 2010; le siguen en orden de importancia, el aumento de 26,9% en las compras externas de vehículos y sus partes (capítulo 87); de 46,1% en productos químicos orgánicos (capítulo 29). En contraste, las mercancías del grupo de navegación aérea o espacial (capítulo 88) disminuyeron 22,6%. (Cuadro A11 del anexo)

Gráfico 5
Comportamiento del valor CIF de las importaciones según capítulos del arancel
Total nacional
Enero - abril 2010/2009

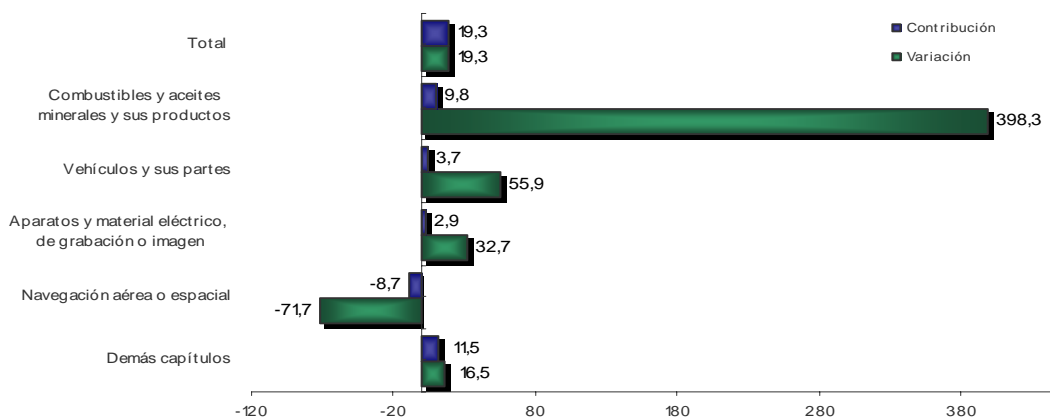


Fuente: DIAN Cálculos DANE

Abril

Las compras externas de calderas, máquinas y partes participaron con 14,6% del total de las importaciones colombianas realizadas en abril de 2010; combustibles y aceites minerales y sus productos con 10,3%; aparatos y material eléctrico de grabación o imagen con 10,0%; vehículos y sus partes con 8,6% y productos químicos orgánicos con 5,4%. (Cuadro A11 del anexo)

Gráfico 6
Comportamiento del valor CIF de las importaciones según capítulos del arancel
Total nacional
Abril 2010/2009



Fuente: DIAN Cálculos DANE

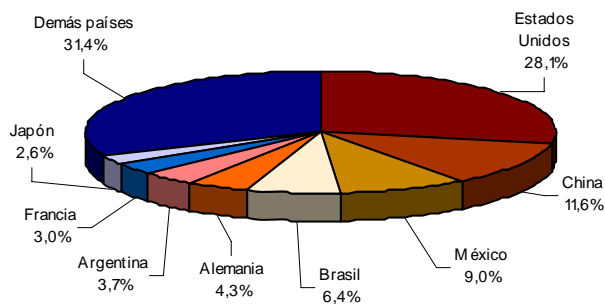
El crecimiento en las importaciones colombianas registrada en abril de 2010, se le atribuye principalmente a las mayores compras externas de combustibles y aceites minerales y sus productos, que registraron un aumento de 398,3%, al pasar de US\$65,6 millones a US\$326,7 millones. Le siguen en orden de importancia las compras de vehículos y sus partes que registraron un aumento de 55,9%.

1.2 Importaciones según país de origen

Enero - abril 2010

De acuerdo con las declaraciones de importación, las mercancías compradas por Colombia originarias de Estados Unidos participaron con 28,1% del total registrado en el período de análisis; China participó con 11,6%; México con 9,0%; Brasil con 6,4%; Alemania con 4,3%; Argentina con 3,7%; Francia con 3,0%; y Japón con 2,6%.

Gráfico 7
Distribución porcentual del valor CIF de las importaciones, según países de origen
Total nacional
Enero - abril 2010

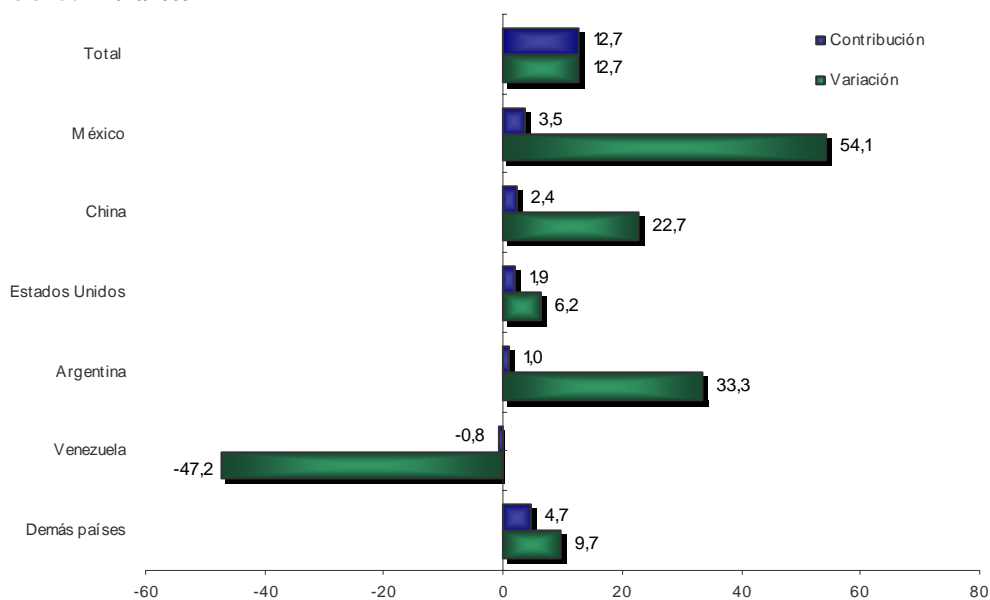


Fuente: DIAN Cálculos DANE

Por país de origen, y de acuerdo con su contribución a la variación total de las importaciones (12,7%), el aumento más importante se presentó en los productos originarios de México, que pasaron de US\$698,2 millones durante los cuatro primeros meses de 2009 a US\$1 075,7 millones en igual período de 2010, y contribuir con 3,5 puntos porcentuales a dicha variación. Este crecimiento se explica principalmente por las mayores compras externas de aparatos y material eléctrico de grabación o imagen (60,0%).

Por su parte, el aumento registrado en las importaciones de China corresponde principalmente a calderas, máquinas y partes (48,2%). (Cuadro 4).

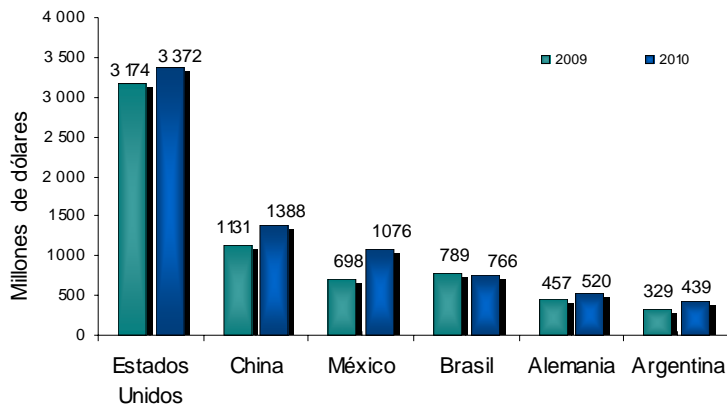
Gráfico 8
Comportamiento del valor CIF de las importaciones según país de origen
Total nacional
Enero - abril 2010/2009



Fuente: DIAN Cálculos DANE

Por el contrario, las compras externas de productos originarios de Venezuela disminuyeron 47,2%, debido en parte a la contracción de las importaciones de abonos (-99,0%).

Gráfico 9
Valor CIF de las importaciones, según principales países de origen
Total nacional
Enero - abril 2009 – 2010

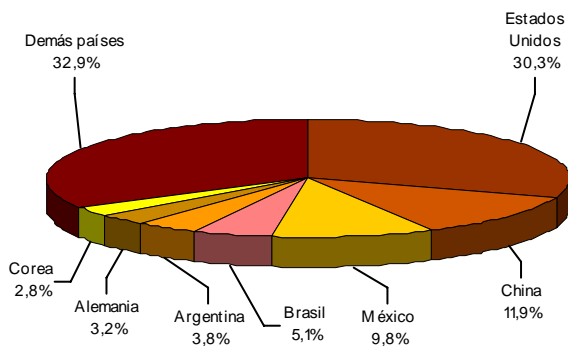


Fuente: DIAN Cálculos DANE

Abril

El 30,3% de las importaciones realizadas por Colombia en abril de 2010, fueron originarias de Estados Unidos; 11,9% de China, 9,8% de México; 5,1% de Brasil, 3,8% de Argentina, el 3,2% de Alemania y 2,8% de Corea.

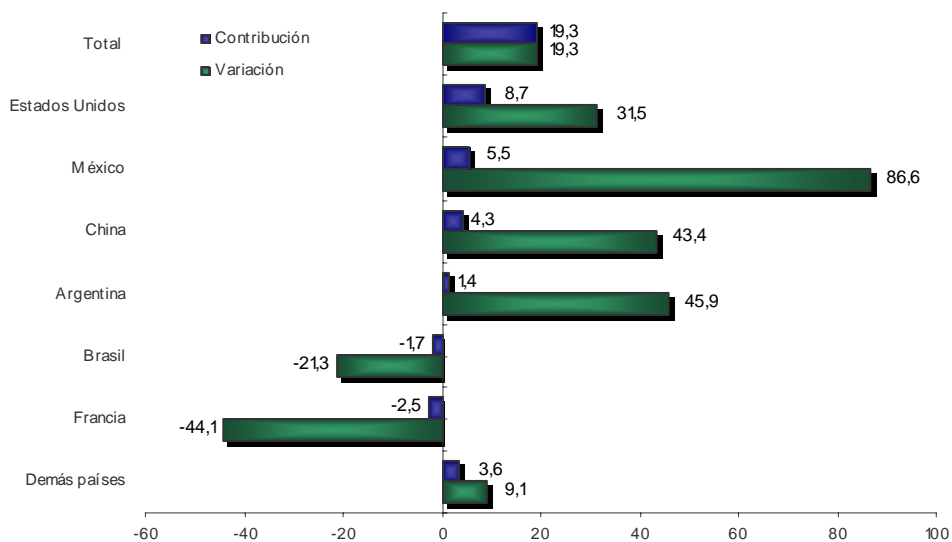
Gráfico 10
Distribución porcentual del valor CIF de las importaciones según países de origen
Total nacional
Abril 2010



Fuente: DIAN Cálculos DANE

De acuerdo con la contribución a la variación total de las importaciones, los principales aumentos se registraron en las importaciones originarias de Estados Unidos, que pasaron de US\$734,1 millones en abril de 2009 a US\$965,2 millones en igual mes de 2010; las de México, que pasaron de US\$167,9 millones a US\$313,3 millones; y las de China, que pasaron de US\$264,8 millones a US\$379,7 millones. (Cuadro A12 del anexo)

Gráfico 11
Comportamiento del valor CIF de las importaciones según país de origen
Total nacional
Abril 2010/2009

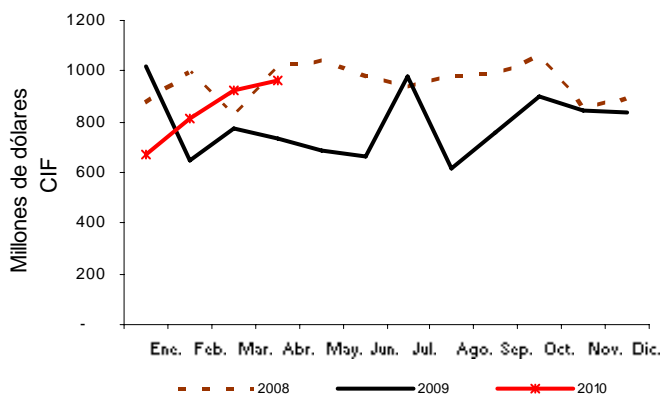


Fuente: DIAN Cálculos DANE

Por el contrario, las compras externas de productos originarios de Francia disminuyeron 44,1% en abril de 2010, resultado ocasionado principalmente por las importaciones de productos del grupo de navegación aérea o espacial que disminuyeron 53,1%.

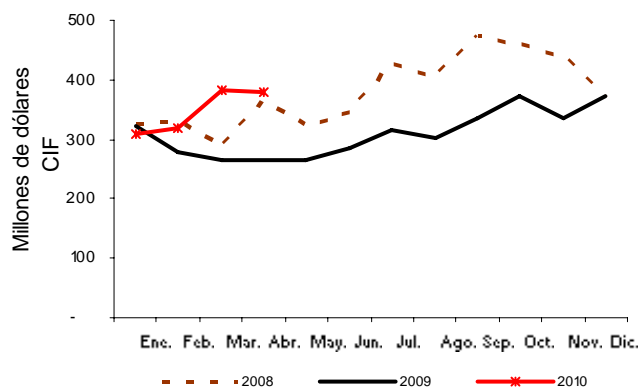
Evolución de las importaciones mensuales por principales países de origen

Gráfico 12
Importaciones originarias de Estados Unidos
Total nacional
2008 - 2010 (Abril)



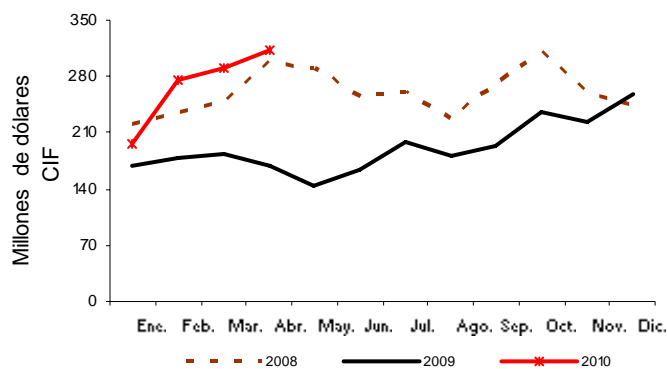
Fuente: DIAN Cálculos DANE

Gráfico 13
Importaciones originarias de China
Total nacional
2008 - 2010 (Abril)



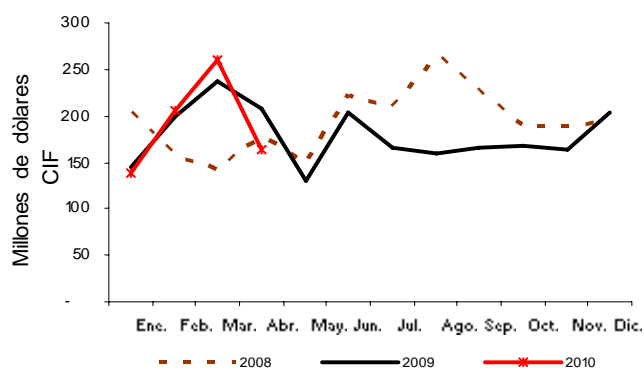
Fuente: DIAN Cálculos DANE

Gráfico 14
Importaciones originarias de México
Total nacional
2008 - 2010 (Abril)



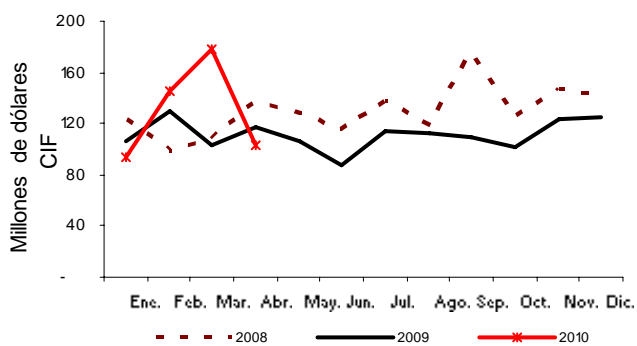
Fuente: DIAN Cálculos DANE

Gráfico 15
Importaciones originarias de Brasil
Total nacional
2008 - 2010 (Abril)



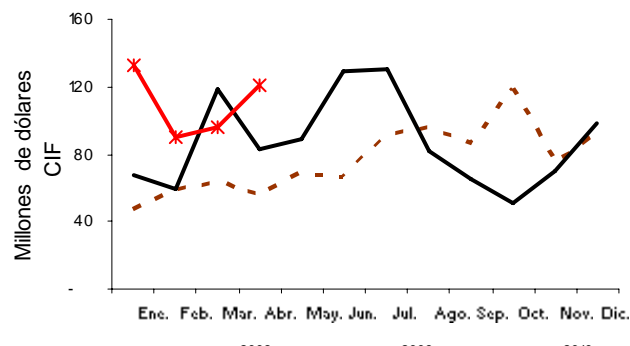
Fuente: DIAN Cálculos DANE

Gráfico 16
Importaciones originarias de Alemania
Total nacional
2008 - 2010 (Abril)



Fuente: DIAN Cálculos DANE

Gráfico 17
Importaciones originarias de Francia
Total nacional
2008 - 2010 (Abril)



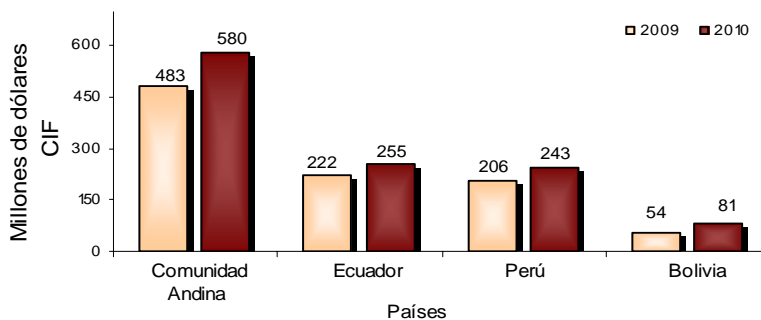
Fuente: DIAN Cálculos DANE

Importaciones originarias de los países de la Comunidad Andina

Enero - abril 2010

Las compras colombianas realizadas a los países de la Comunidad Andina - CAN (Ecuador, Perú y Bolivia) aumentaron 20,1%, al pasar de US\$482,6 millones CIF en los cuatro primeros meses de 2009 a US\$579,6 millones CIF en el mismo período de 2010. Las compras externas originarias de Ecuador crecieron 14,7%, las de Bolivia 49,8% y las de Perú 18,1%.

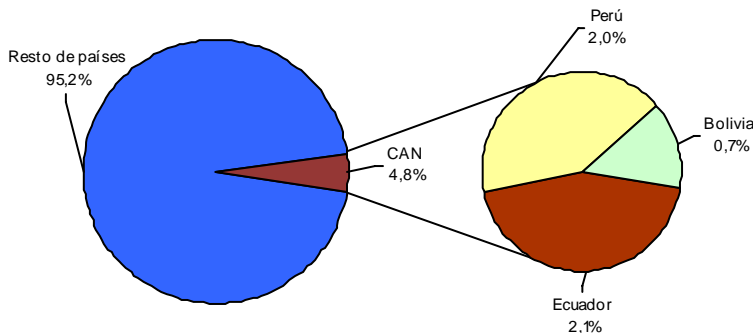
Gráfico 18
Importaciones originarias de la Comunidad Andina
Total nacional
Enero - abril 2009 - 2010



Fuente: DIAN Cálculos DANE

Las importaciones originarias de la Comunidad Andina participaron con 4,8% del total de las compras externas realizadas por Colombia en el período de análisis.

Gráfico 19
Distribución porcentual del valor CIF de las importaciones de la Comunidad Andina de Naciones
Total nacional
Enero - abril 2010

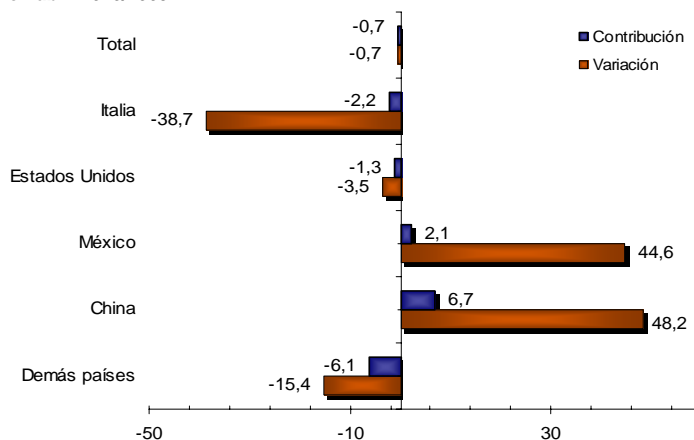


Fuente: DIAN Cálculos DANE

1.3 Principales productos importados según países de origen

Durante el período enero - abril de 2010, las importaciones de **calderas, máquinas y partes** se ubicaron en el primer renglón de las compras realizadas por Colombia, al participar con 14,8%. Estas importaciones fueron originarias principalmente de Estados Unidos, China y en menor proporción de México. La disminución de las compras externas originarias de Italia (-38,7%), se debió principalmente a la contracción en las compras del grupo denominado “los demás aparatos para filtrar o depurar líquidos”, que aportaron -33,3 puntos porcentuales a esta variación. Por su parte, las importaciones originarias de China registraron un crecimiento de 48,2% pasar de US\$249,9 millones a US\$370,3 millones, debido a “las demás máquinas automáticas para tratamiento o procesamiento de datos, presentadas en forma de sistemas” (47,8%).

Gráfico 20
Comportamiento del valor CIF de las importaciones de calderas, máquinas y partes
Total nacional
Enero - abril 2010/2009

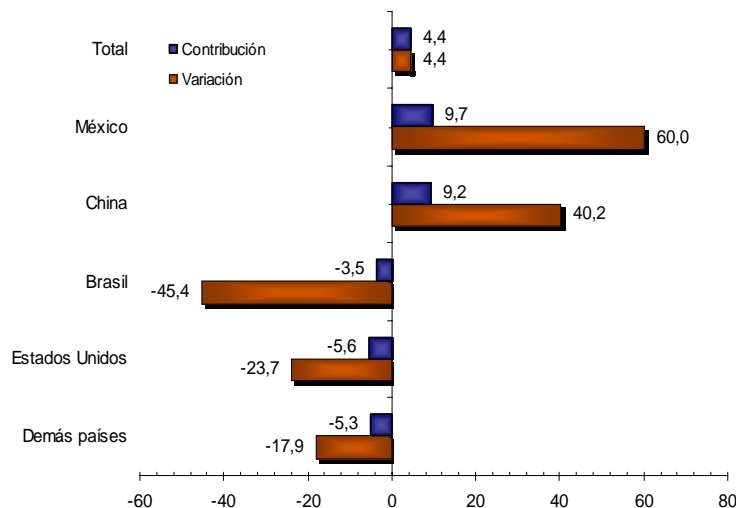


Fuente: DIAN Cálculos DANE



Las compras externas de **aparatos y material eléctrico, de grabación o imagen** que realizó Colombia durante los cuatro primeros meses de 2010, se ubicaron en el segundo renglón de importancia con una participación de 9,3%. Estos fueron originarios principalmente de China, México y Estados Unidos. Las compras externas de estos productos originarios de Estados Unidos, disminuyeron 23,7%, al pasar de US\$255,1 millones a US\$194,6 millones en el período de análisis, especialmente por “convertidores rotativos eléctricos” (-100,0%). Las importaciones originarias de México presentaron un aumento de 60,0%, al pasar de US\$173,4 millones a US\$277,5 millones en el período de análisis.

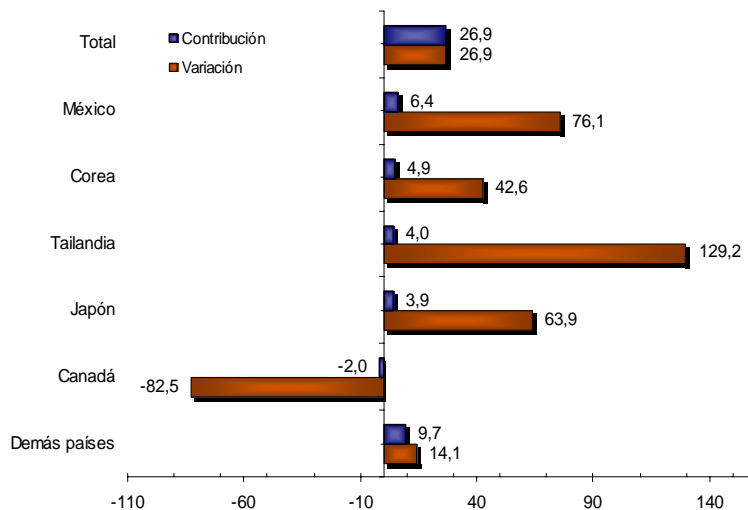
Gráfico 21
Comportamiento del valor CIF de las importaciones de aparatos y material eléctrico de grabación o imagen
Total nacional
Enero - abril 2010/2009



Fuente: DIAN Cálculos DANE

En el mismo período, las importaciones de **vehículos y sus partes** participaron con 8,8% del total, siendo originarias principalmente de Estados Unidos, Corea y México. Las originarias de México registraron un crecimiento de 76,1%, al pasar de US\$69,8 millones a US\$122,9 millones.

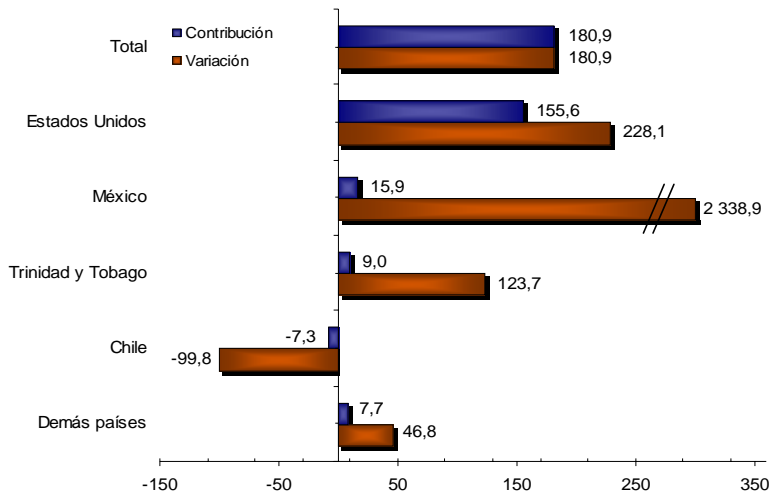
Gráfico 22
Comportamiento del valor CIF de las importaciones de vehículos y sus partes
Total nacional
Enero - abril 2010/2009



Fuente: DIAN Cálculos DANE

Las importaciones de **combustibles y aceites minerales y sus productos** participaron con 6,8% del total en el período analizado, siendo originarias principalmente de Estados Unidos; estas presentaron un aumento de 228,1% al pasar de US\$198,7 millones a US\$652,0 millones. Dentro de este grupo se destaca el aumento en las importaciones originarias de México que alcanzaron un monto de US\$48,4 millones; resultado ocasionado por las compras externas de “los demás aceites livianos y preparaciones”.

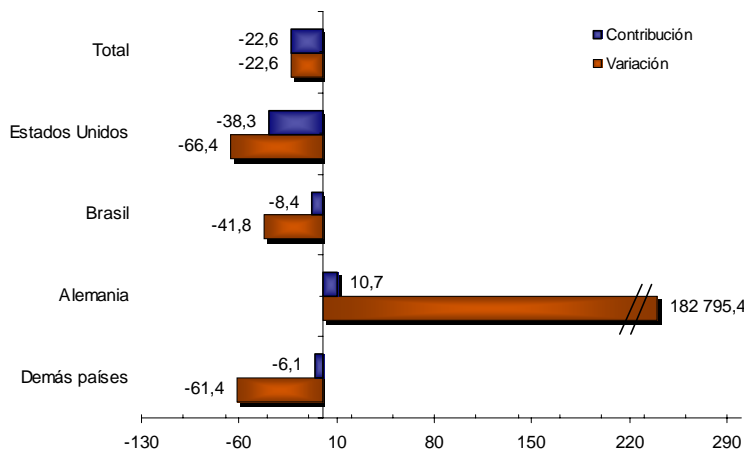
Gráfico 23
Comportamiento del valor CIF de las importaciones de combustibles y aceites minerales y sus productos
Total nacional
Enero - abril 2010/2009



Fuente: DIAN Cálculos DANE
 - Variación no se puede calcular porque no se registró movimiento en el período base de la comparación.

Por su parte, 5,9% de las importaciones realizadas por Colombia correspondieron a productos de **navegación aérea o espacial**, principalmente originarias de Francia, Estados Unidos y Brasil. Las compras externas a Alemania registraron crecimiento al pasar de US\$0,1 millones a US\$97,9 millones. Este resultado fue ocasionado principalmente por “aviones y demás aeronaves, de peso en vacío superior a 15000 Kg”, que alcanzaron un monto de US\$97,8 millones. La disminución en las compras externas originarias de Estados Unidos se debe principalmente a las menores importaciones de “aviones y demás aeronaves, de peso en vacío superior a 15000 Kg”.

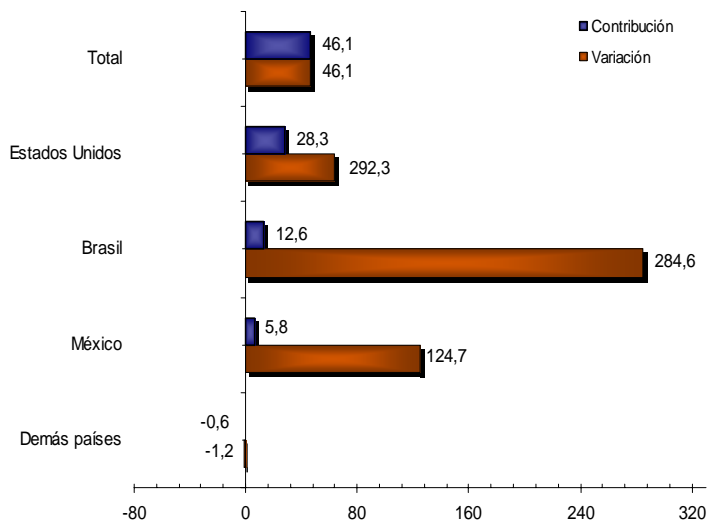
Gráfico 24
Comportamiento del valor CIF de las importaciones de navegación aérea o espacial
Total nacional
Enero - abril 2010/2009



Fuente: DIAN Cálculos DANE

Las importaciones de **productos químicos orgánicos** participaron con 5,1% del total de las importaciones, siendo originarias principalmente de Estados Unidos y en menor proporción de Brasil. Las compras externas originarias de Estados Unidos registraron un aumento de 292,3%, al pasar de US\$189,1 millones a US\$308,3 millones.

Gráfico 25
Comportamiento del valor CIF de las importaciones de productos químicos orgánicos
Total nacional
Enero - abril 2010/2009



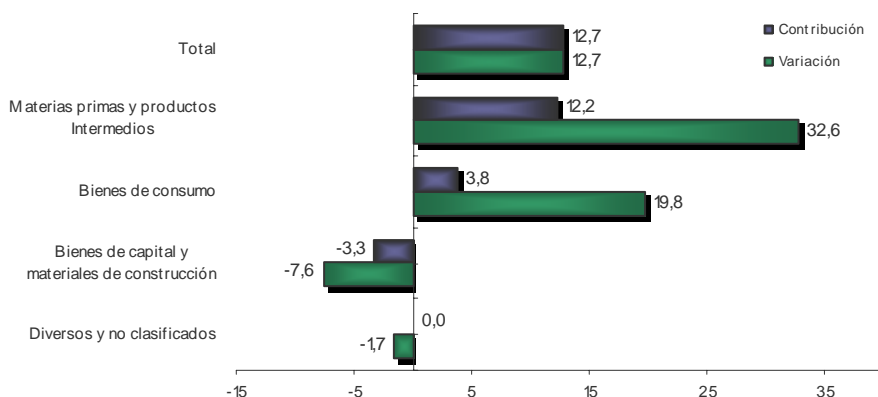
Fuente: DIAN Cálculos DANE

1.4 Importaciones según uso o destino económico – CUODE

Enero - abril 2010

Según el uso o destino económico, las importaciones realizadas por Colombia durante los cuatro primeros meses de 2010 presentaron los siguientes resultados:

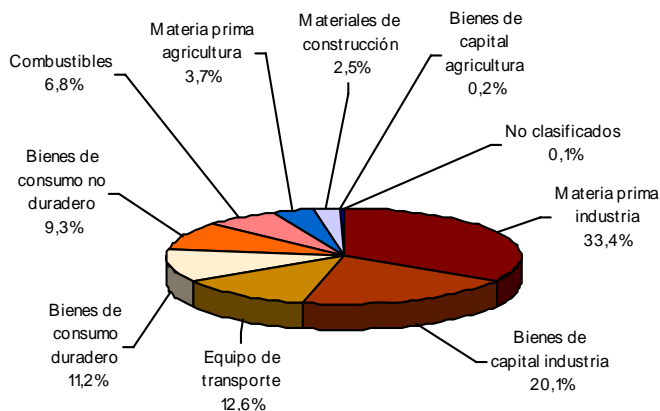
Gráfico 26
Comportamiento del valor CIF de las importaciones según CUODE
Total nacional
Enero - abril 2010/2009



Fuente: DIAN Cálculos DANE

Las importaciones de materias primas y productos intermedios, incluyendo combustibles participaron con 43,9% del total de las importaciones; el grupo de bienes de capital y materiales de construcción con 35,5%; los bienes de consumo con 20,5% y los bienes no clasificados con 0,1%. (Cuadro A1 del anexo).

Gráfico 27
Distribución porcentual del valor CIF de las importaciones según CUODE
Enero – abril 2010

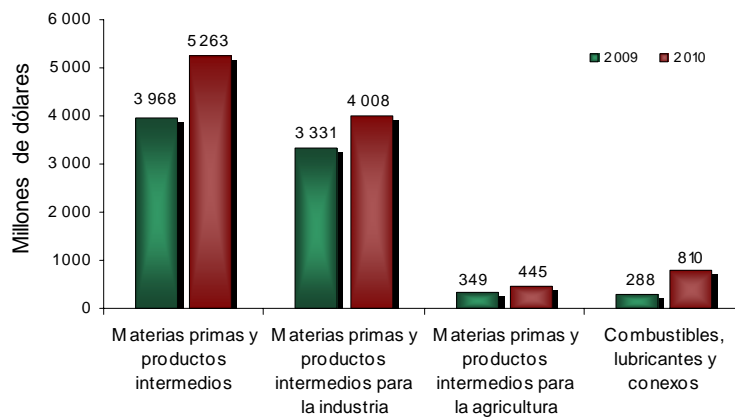


Fuente: DIAN Cálculos DANE

Las importaciones de materias primas y productos intermedios, crecieron 32,6% en los cuatro primeros meses de 2010 y contribuyeron con 12,2 puntos porcentuales a la variación total de las importaciones (12,7%). Dentro de este grupo de productos, las importaciones de materias primas y productos intermedios para la industria registraron una variación de 20,3% y contribuyeron con 6,4 puntos porcentuales a la variación del grupo.

Igualmente, se presentaron aumentos de 181,1% en las compras externas de combustibles, lubricantes y conexos y de 27,5% en las importaciones de materias primas y productos intermedios para la agricultura. (Cuadro 5).

Gráfico 28
Valor CIF de las importaciones de materias primas y productos intermedios
Total nacional
Enero - abril (2009 - 2010)

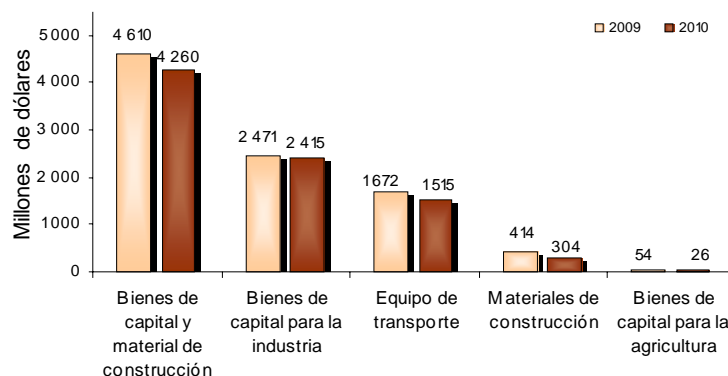


Fuente: DIAN Cálculos DANE



Las importaciones de bienes de capital y materiales de construcción disminuyeron 7,6% en el período enero – abril de 2010, y contribuyeron con -3,3 puntos porcentuales a la variación total de las importaciones. Este resultado se le atribuye principalmente a la contracción de 9,3% en las compras externas de equipo de transporte.

Gráfico 29
Valor CIF de las importaciones de bienes de capital y materiales de construcción
Total nacional
Enero - abril (2009 - 2010)



Fuente: DIAN Cálculos DANE

Las compras externas de materiales de construcción disminuyeron 26,5% y contribuyeron con -1,0 puntos porcentuales a la variación total, las de bienes de capital para la industria registraron una disminución de 2,2% y las de bienes de capital para la agricultura disminuyeron 52,1%. (Cuadro 5).

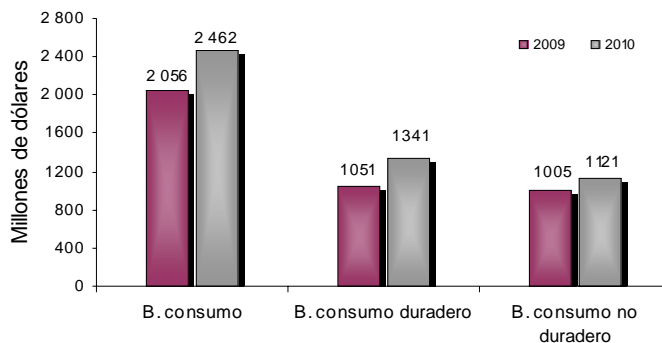
Cuadro 5
Variación porcentual del valor CIF de las importaciones, según grupos y subgrupos de la CUODE
Total nacional
Enero – abril 2010/2009

Grupos y subgrupos	Variación %	Contribución a la variación	
		Total	Del grupo
Total	12,7	12,7	
Bienes de consumo	19,8	3,8	19,8
Consumo no duradero	11,5	1,1	5,6
Consumo duradero	27,6	2,7	14,1
Materias primas y productos Intermedios	32,6	12,2	32,6
Combustibles, lubricantes y conexos	181,1	4,9	13,2
Materia prima y productos intermedios para la agricultura	27,5	0,9	2,4
Materia prima y productos Intermedios para la industria	20,3	6,4	17,1
Bienes de capital y materiales de construcción	-7,6	-3,3	-7,6
Materiales de construcción	-26,5	-1,0	-2,4
Bienes de capital para la agricultura	-52,1	-0,3	-0,6
Bienes de capital para la industria	-2,2	-0,5	-1,2
Equipo de transporte	-9,3	-1,5	-3,4
Diversos y no clasificados	-1,7	0,0	-1,7

Fuente: DIAN Cálculos DANE

Durante el período enero - abril de 2010, las compras externas de bienes de consumo crecieron 19,8% y contribuyeron con 3,8 puntos porcentuales a la variación total de las importaciones. Dentro de este grupo de productos, las compras externas de bienes de consumo duradero registraron un aumento de 27,6% y contribuyeron con 2,7 puntos porcentuales. El principal aporte a este resultado correspondió a las importaciones de vehículos de transporte particular (1,5 puntos porcentuales). De igual manera, las importaciones de bienes de consumo no duradero crecieron 11,5%, al pasar de US\$1 005,3 millones en los cuatro primeros meses de 2009 a US\$1 120,9 millones en el mismo período de 2010.

Gráfico 30
Valor CIF de las importaciones de bienes de consumo
Total nacional
Enero - abril (2009 - 2010)

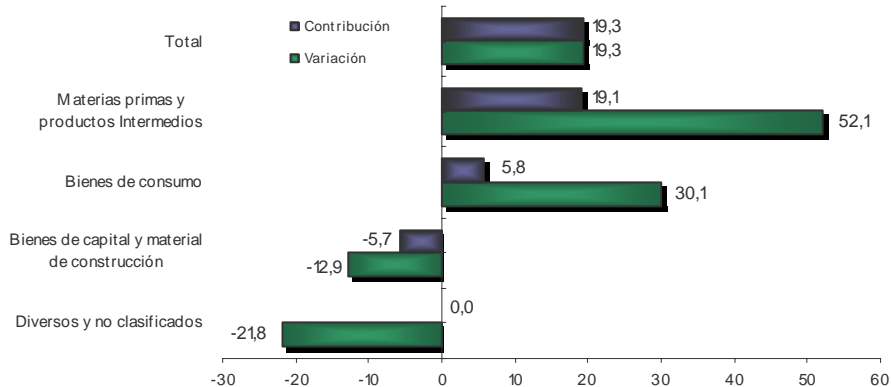


Fuente: DIAN Cálculos DANE

Abril

En abril de 2010, las importaciones de combustibles, lubricantes y conexos crecieron 405,1% y contribuyeron con 9,8 puntos porcentuales a la variación total de las importaciones en el mes.

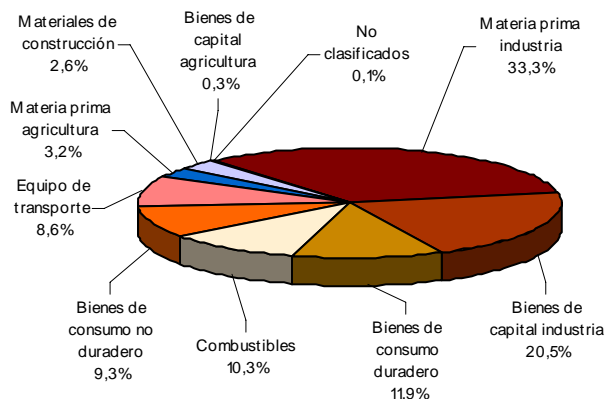
Gráfico 31
Comportamiento del valor CIF de las importaciones según CUODE
Total nacional
Abril 2010/2009



Fuente: DIAN Cálculos DANE



Gráfico 32
Distribución porcentual del valor CIF de las importaciones, según CUODE
Abril 2010



Fuente: DIAN Cálculos DANE

Según el valor CIF de las importaciones realizadas por Colombia, en abril de 2010 las compras externas de materias primas para la industria participaron con 33,3% del total; bienes de capital para la industria con 20,5%; bienes de consumo duradero con 11,9%; combustibles, lubricantes y conexos con 10,3% y bienes de consumo no duradero con 9,3%.

Cuadro 6
Variación porcentual del valor CIF de las importaciones, según grupos y Subgrupos de la CUODE
Total nacional
Abril 2010/2009

Grupos y subgrupos	Variación %	Contribución a la variación	
		Total	Del grupo
Total	19,3	19,3	
Bienes de consumo	30,1	5,8	30,1
Consumo no duradero	16,1	1,5	7,9
Consumo duradero	43,6	4,3	22,2
Materias primas y productos Intermedios	52,1	19,1	52,1
Combustibles, lubricantes y conexos	405,1	9,8	26,8
Materia prima y productos intermedios para la agricultura	14,9	0,5	1,4
Materia prima y productos Intermedios para la industria	28,5	8,8	24,0
Bienes de capital y material de construcción	-12,9	-5,7	-12,9
Materiales de construcción	1,7	0,1	0,1
Bienes de capital para la agricultura	-38,4	-0,2	-0,5
Bienes de capital para la industria	16,7	3,5	8,0
Equipo de transporte	-46,7	-9,0	-20,5
Diversos y no clasificados	-21,8	0,0	-21,8

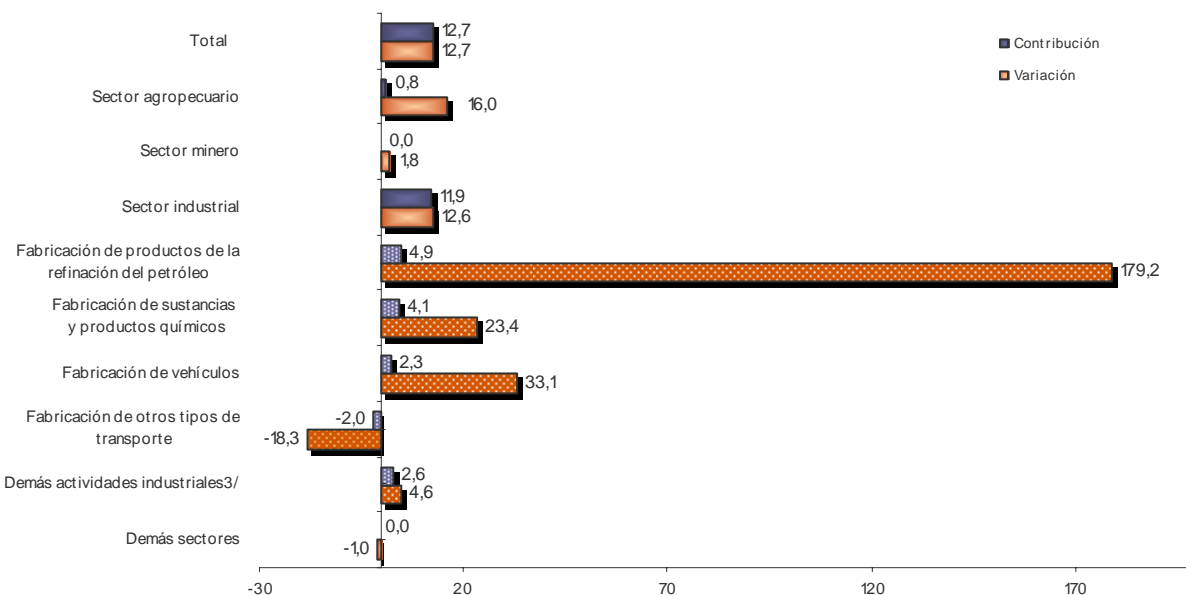
Fuente: DIAN Cálculos DANE

1.5 Importaciones según CIU¹

Enero - abril 2010

Las compras externas de productos industriales representaron 94,6% del total de las importaciones realizadas por Colombia durante el período enero - abril de 2010; las del sector agropecuario, ganadería, caza y silvicultura 5,0% y las del sector minero 0,3%. (Cuadro A5 del anexo).

Gráfico 33
Comportamiento del valor CIF de las importaciones según CIU Rev.3
Total nacional
Enero - abril 2010/2009



Fuente: DIAN Cálculos DANE
3/ Corresponden a la desagregación del total del sector industrial.

Las importaciones de productos del sector industrial presentaron un aumento de 12,6%, al pasar de US\$10 078,5 millones CIF en los cuatro primeros meses de 2009 a US\$11 347,1 millones en el mismo período de 2010. Este resultado obedeció en parte al comportamiento de las compras externas de productos de la refinación de petróleo (CIU 23), que presentaron una variación positiva de 179,2% y contribuyeron con 4,9 puntos porcentuales a dicha variación.

Así mismo, las compras externas de sustancias y productos químicos (CIU 24) registraron un aumento de 23,4%, y una contribución de 4,1 puntos porcentuales a la variación de las importaciones.

En contraste, las compras externas de otros tipos de equipo de transporte (CIU 35), disminuyeron 18,3%, resultado que está explicado principalmente por las importaciones de aeronaves que presentaron una contracción de 20,1% y contribuyeron con -1,8 puntos porcentuales a la variación total.

¹ Clasificación Industrial Internacional Uniforme Revisión 3.



Cuadro 7
Variación porcentual del valor CIF de las importaciones, según CIU Rev.3
Total nacional
Enero - abril 2010/2009

Descripción	Variación (%)	Contribución a la variación	
		Total	Del sector
Total	12,7	12,7	
Sector agropecuario, ganadería, caza y silvicultura	16,0	0,8	
Sector minero	1,8	0,0	
Sector industrial	12,6	11,9	12,6
Productos alimenticios y bebidas	20,2	1,0	1,1
Productos de tabaco	171,6	0,1	0,1
Fabricación de productos textiles	11,4	0,3	0,3
Fabricación de prendas de vestir	5,2	0,0	0,0
Cuero y sus derivados; calzado	-3,0	0,0	0,0
Industria maderera	12,8	0,0	0,0
Papel, cartón y sus productos	12,4	0,2	0,3
Actividades de edición e impresión	15,0	0,1	0,1
Fabricación de productos de la refinación del petróleo	179,2	4,9	5,2
Fabricación de sustancias y productos químicos	23,4	4,1	4,3
Fabricación de productos de caucho y plástico	3,0	0,1	0,1
Otros productos minerales no metálicos	8,4	0,1	0,1
Fabricación de productos metalúrgicos básicos	1,3	0,1	0,1
Productos elaborados de metal	3,4	0,1	0,1
Fabricación de maquinaria y equipo	-9,1	-1,3	-1,4
Fabricación de maquinaria de oficina	29,5	0,9	1,0
Fabricación de maquinaria y aparatos eléctricos	-6,7	-0,2	-0,3
Fabricación de equipos de telecomunicaciones	12,3	0,7	0,8
Fabricación de instrumentos médicos	9,5	0,3	0,3
Fabricación de vehículos	33,1	2,3	2,5
Fabricación de otros tipos de transporte	-18,3	-2,0	-2,1
Fabricación de muebles; industrias manufactureras	11,6	0,1	0,1
Reciclaje	-41,5	0,0	0,0
Demás sectores	-1,0	0,0	

Fuente: DIAN Cálculos DANE

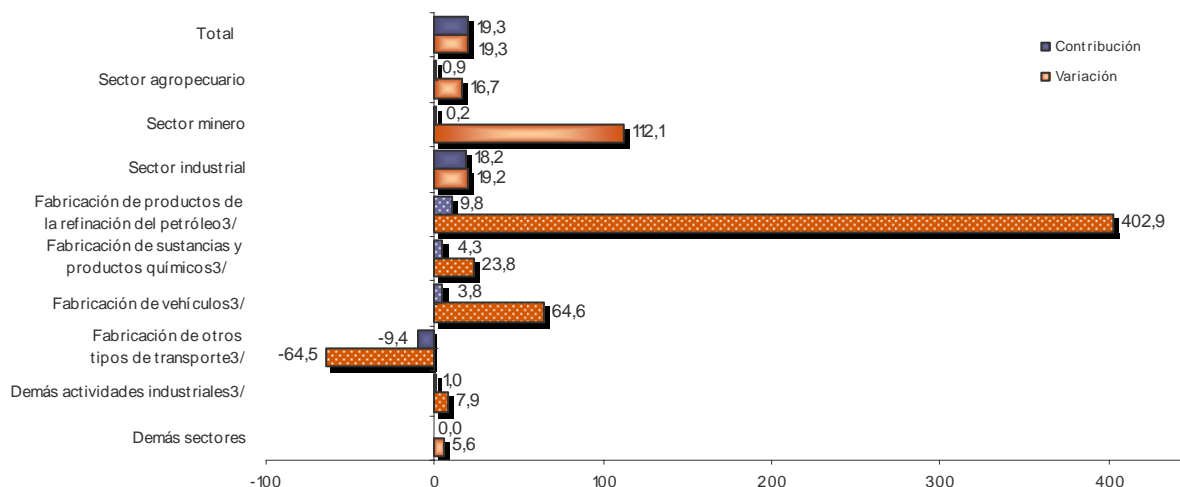
En los cuatro primeros meses de 2010, las compras externas del sector minero registraron un aumento de 1,8%, debido al comportamiento positivo en las importaciones de minerales no metálicos (11,4%).

Por su parte, las importaciones de productos del sector agropecuario, ganadería, caza y silvicultura, crecieron 16,0%, resultado explicado por el aumento de 16,6% en el grupo de productos agrícolas, debido principalmente al crecimiento en las compras de maíz duro amarillo (47,9%).

Abril

En abril de 2010 se registraron importaciones del sector industrial por US\$3 005,1 millones, equivalentes a una participación del 94,4% dentro del total; el sector agropecuario, ganadería, caza y silvicultura participó con 5,2%, y el sector minero con 0,3%. (Cuadro A5 del anexo).

Gráfico 34
Comportamiento del valor CIF de las importaciones según CIU Rev.3
Total nacional
Abril 2010/2009



Fuente: DIAN Cálculos DANE
3/ Corresponden a la desagregación del total del sector industrial.

Las importaciones de productos del sector industrial crecieron 19,2% y contribuyeron con 18,2 puntos porcentuales a la variación total de las importaciones de abril (19,3%); este resultado fue ocasionado principalmente por la variación positiva en las compras externas de productos de la refinación de petróleo, al pasar de US\$65,0 millones en abril de 2009 a US\$326,9 millones en el mismo mes de 2010. Así mismo, se registró crecimiento de 23,8% en las importaciones de sustancias y productos químicos, equivalente a una contribución de 4,3 puntos porcentuales a la variación total.

Cuadro 8
Variación porcentual del valor CIF de las importaciones, según CIU Rev.3
Total nacional
Abril 2010/2009

Descripción	Variación (%)	Contribución a la variación	
		Total	Del sector
Total	19,3	19,3	
Sector agropecuario, ganadería, caza y silvicultura	16,7	0,9	
Sector minero	112,1	0,2	
Sector industrial	19,2	18,2	19,2
Productos alimenticios y bebidas	44,8	2,0	2,1
Productos de tabaco	108,5	0,0	0,0
Fabricación de productos textiles	28,4	0,6	0,6
Fabricación de prendas de vestir	17,8	0,1	0,1
Cuero y sus derivados; calzado	9,4	0,1	0,1
Industria maderera	8,7	0,0	0,0
Papel, cartón y sus productos	37,6	0,6	0,7
Actividades de edición e impresión	51,8	0,2	0,2
Fabricación de productos de la refinación del petróleo	402,9	9,8	10,4
Fabricación de sustancias y productos químicos	23,8	4,3	4,5
Fabricación de productos de caucho y plástico	2,6	0,1	0,1
Otros productos minerales no metálicos	19,6	0,2	0,2
Fabricación de productos metalúrgicos básicos	9,3	0,6	0,6
Productos elaborados de metal	2,8	0,1	0,1
Fabricación de maquinaria y equipo	5,1	0,7	0,7
Fabricación de maquinaria de oficina	37,9	1,2	1,3
Fabricación de maquinaria y aparatos eléctricos	24,4	0,7	0,7
Fabricación de equipos de telecomunicaciones	39,5	2,2	2,4
Fabricación de instrumentos médicos	-4,9	-0,2	-0,2
Fabricación de vehículos	64,6	3,8	4,1
Fabricación de otros tipos de transporte	-64,5	-9,4	-9,9
Fabricación de muebles; industrias manufactureras	26,5	0,3	0,3
Reciclaje	-35,5	0,0	0,0
Demás sectores	5,6	0,0	

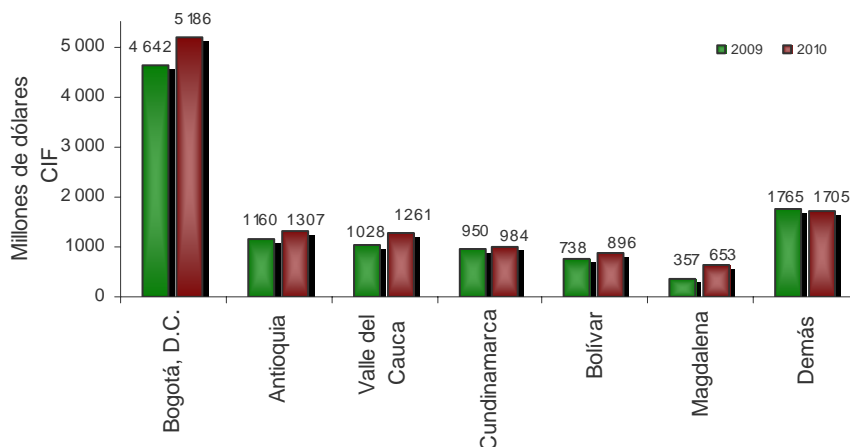
Fuente: DIAN Cálculos DANE

1.6 Importaciones según departamentos de destino

Enero - abril 2010

El 43,2% del valor CIF de las importaciones realizadas por el país se concentraron en Bogotá, D.C.; 10,9% en Antioquia; 10,5% en el Valle del Cauca; 8,2% en Cundinamarca y 27,1% en los demás departamentos.

Gráfico 35
Importaciones según departamento de destino
Total nacional
Enero - abril 2009 - 2010



Fuente: DIAN Cálculos DANE

El crecimiento de 11,7% registrada en las importaciones con destino a Bogotá, D.C., contribuyó con 5,1 puntos porcentuales a la variación de 12,7% registrada en el total de las importaciones. Este resultado fue ocasionado principalmente por las mayores compras de calderas, máquinas y partes (30,8%).

Cuadro 9
Variación porcentual del valor CIF de las importaciones según departamento de destino
Total nacional
Enero - abril 2010/2009

Departamentos	Variación (%)	Contribución
Bogotá, D.C.	11,7	5,1
Magdalena	82,7	2,8
Valle del Cauca	22,7	2,2
Bolívar	21,4	1,5
Antioquia	12,7	1,4
Cesar	-30,3	-0,7
Demás departamentos	2,0	0,5
Total	12,7	12,7

Fuente: DIAN Cálculos DANE



Abril

En abril de 2010, 41,7% del total de las importaciones colombianas se destinaron a Bogotá, D.C.; 10,5% al Valle del Cauca; 10,3% a Antioquia; 9,2% a Cundinamarca y 28,2% a los demás departamentos. (Ver cuadro A13 del anexo).

El aumento de las importaciones destinadas a Bogotá, D.C., contribuyó con 6,0 puntos porcentuales a la variación de 19,3% del total de las importaciones durante el mes. Este resultado fue ocasionado en parte por las mayores compras de productos del grupo de navegación aérea o espacial (108,5%).

Cuadro 10
Variación porcentual del valor CIF de las importaciones según departamento de destino
Total nacional
Abril 2010/2009

Departamentos	Variación (%)	Contribución
Bogotá, D.C.	13,8	6,0
Magdalena	98,6	4,4
Valle del Cauca	30,0	2,9
Cundinamarca	35,1	2,9
Antioquia	22,9	2,3
Demás departamentos	3,5	0,8
Total	19,3	19,3

Fuente: DIAN Cálculos DANE

2. COMPORTAMIENTO GENERAL DE LA BALANZA COMERCIAL

Enero - abril 2010

En este período se registró superávit de US\$1 285,6 millones FOB en la balanza comercial colombiana.

Cuadro 11
Balanza comercial, según países
Total nacional
Enero - abril 2009 - 2010

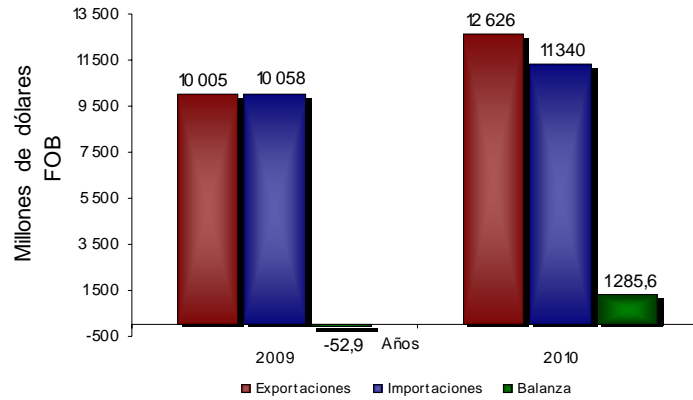
PAÍS	Balanza Comercial	
	Millones de dólares FOB	
	2009	2010
Estados Unidos	174,9	2 325,8
Países Bajos	408,0	425,0
Venezuela	1 645,0	417,0
Ecuador	189,2	254,5
Bélgica	76,6	92,4
Argentina	-271,6	-352,9
Alemania	-316,5	-426,2
Brasil	-576,9	-451,1
México	-490,2	-812,1
Resto de países	-891,5	-186,7
Total	-52,9	1 285,6

Fuente: DANE - DIAN Cálculos: DANE

Los mayores superávits se registraron con Estados Unidos, Países Bajos, Venezuela, Ecuador y Bélgica. Los déficits más altos se presentaron con México, Brasil, Alemania y Argentina.



Gráfico 36
Balanza comercial
Total nacional
Enero - abril (2009 - 2010)

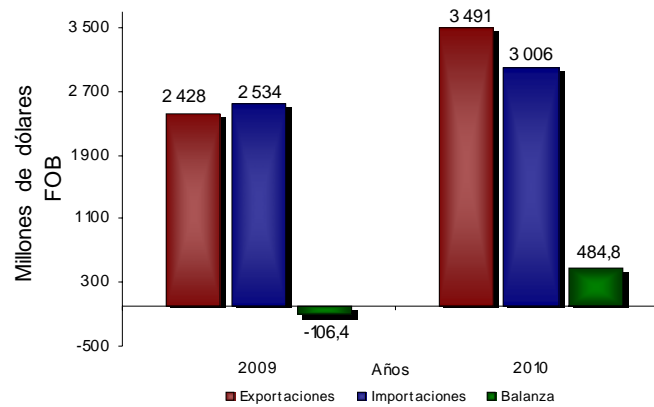


Fuente: DANE – DIAN Cálculos: DANE

Abril

Durante este mes se registró superávit en la balanza comercial colombiana de US\$484,8 millones. Los mayores superávits se registraron con Estados Unidos (US\$623,6 millones), Países Bajos (US\$117,2 millones) y Venezuela (US\$106,9 millones)

Gráfico 37
Balanza comercial
Total nacional
Abril (2009 - 2010)



Fuente: DANE – DIAN Cálculos: DANE

2.1 Balanza comercial según países

Enero - abril 2010

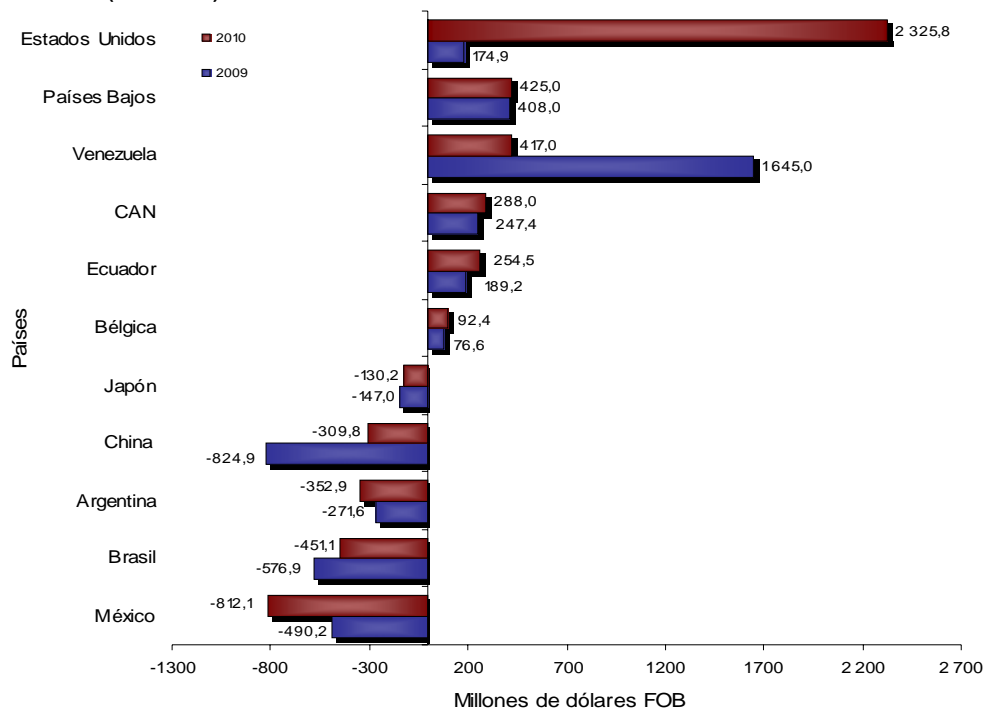
Al analizar la balanza comercial por países (en valores FOB), durante el período de análisis, se destacan los siguientes comportamientos:

- Los superávits más altos se presentaron con: Estados Unidos US\$2 325,8 millones; Países Bajos US\$425,0 millones; Venezuela US\$417,0 millones; Ecuador US\$254,5 millones y Bélgica US\$92,4 millones.
- Los déficits más altos en la balanza comercial de Colombia, se presentaron con: México US\$812,1 millones; Brasil US\$451,1 millones; Alemania US\$426,2 millones y Argentina US\$352,9 millones.

Al comparar la balanza comercial del período enero - abril de 2009 con la del mismo período de 2010, se destacan los siguientes resultados:

- El superávit de balanza comercial con Estados Unidos aumentó US\$2 150,9 millones.
- El superávit de balanza comercial con Ecuador aumentó US\$65,3 millones.
- El superávit en la balanza comercial con España registró aumento de US\$41,2 millones.
- El superávit de la balanza comercial con Venezuela registró disminución de US\$1 228,0 millones.
- Por otra parte, el déficit de la balanza comercial con China disminuyó US\$515,2 millones.
- El déficit en la balanza comercial con Brasil disminuyó US\$125,8 millones.
- El déficit en la balanza comercial con México aumentó US\$321,9 millones.

Gráfico 38
Balanza comercial
Total nacional
Enero - abril (2010 - 2009)



Fuente: DANE – DIAN Cálculos: DANE

2.2 Balanza comercial según CIU Rev.3

Enero - abril 2010

Los aspectos más relevantes al comparar las balanzas comerciales por sectores CIU Rev. 3, en el período analizado, son los siguientes:

- El sector responsable del aumento del superávit en la balanza comercial en el período enero - abril de 2010, fue el sector minero que pasó de un superávit de US\$3 651,1 millones a uno de US\$5 913,1 millones. En efecto, el superávit de esta balanza aumentó en el período analizado US\$2 262,0 millones.
- El déficit de la balanza comercial de productos del sector industrial aumentó US\$923,6 millones entre los períodos de análisis. Los mayores déficit se registraron en sustancias y productos químicos US\$1 326,2 millones y maquinaria y equipo US\$1 216,0 millones.

Cuadro 12
Balanza comercial según CIU Rev. 3 (millones de dólares FOB)
Total nacional
Enero - abril 2009 – 2010

Descripción	Balanza	
	2009	2010
Total	-52,9	1 285,6
Sector agropecuario, ganadería, caza y silvicultura	186,8	176,0
Pesca	3,0	3,6
Sector minero	3 651,1	5 913,1
Sector Industrial	-3 926,8	-4 850,4
Productos alimenticios y bebidas	994,2	593,9
Productos de tabaco	1,4	-3,7
Productos textiles	21,6	-114,4
Prendas de vestir; preparado y teñido de pieles	111,0	83,1
Cuero y sus derivados, calzado	49,3	-9,5
Industria maderera	-14,3	-25,7
Papel, cartón y sus productos	17,9	-40,8
Actividades de edición e impresión	34,4	-2,2
Refinación del petróleo	205,8	325,7
Sustancias y productos químicos	-971,6	-1 326,2
Caucho y plástico	-135,3	-174,4
Otros productos minerales no metálicos	65,3	15,9
Productos metalúrgicos básicos	163,1	539,0
Productos elaborados de metal	-38,7	-97,9
Maquinaria y equipo	-1 264,5	-1 216,0
Maquinaria de oficina, contabilidad e informática	-317,7	-415,5
Maquinaria y aparatos eléctricos	-219,7	-246,4
Equipos de telecomunicaciones	-582,2	-671,5
Instrumentos médicos	-313,6	-357,5
Vehículos automotores, remolques y semirremolques	-624,1	-841,8
Fabricación de otros tipos de equipo de transporte	-1 105,3	-871,3
Fabricación de muebles; industrias manufactureras	-5,9	-11,0
Reciclaje	2,1	17,6
Demás sectores	32,9	43,2

Fuente: DANE – DIAN Cálculos: DANE



IMPORTACIONES FICHA METODOLÓGICA

Objetivo: presentar la información estadística sobre importaciones correspondiente al período enero - abril de 2010, comparada con las cifras del mismo período del año inmediatamente anterior.

Tipo de investigación: documentos administrativos.

Fuentes de información: DIAN, a partir de las declaraciones de importación.

Periodicidad: mensual.

Cobertura: nacional.

Principales términos utilizados:

- Importaciones: es la introducción legal de mercancías procedentes de otros países o de una zona franca industrial colombiana, al resto del territorio aduanero nacional. Estas cifras se producen según la fecha de presentación de las declaraciones de importación ante las entidades financieras autorizadas para recaudar los tributos aduaneros.
- Valor CIF (Cost, Insurance, Freight, es decir, costo, seguro y flete): es el precio total de la mercancía que incluye en su valor, los costos por seguros y fletes.
- Valor FOB (Free On Board): corresponde al precio de venta de los bienes embarcados a otros países, puestos en el medio de transporte, sin incluir valor de seguro y fletes.
- País de origen: es aquel donde se cultivaron los productos agrícolas, se extrajeron los minerales o se fabricaron los artículos manufacturados total o parcialmente, pero en este último caso, el país de origen es el que ha completado la última fase del proceso de fabricación para que el producto adopte su forma final.

Variaciones analizadas

- Variación acumulada en lo corrido del año: variación porcentual calculada entre lo transcurrido desde enero hasta el mes de referencia del año (enero - hasta i,t), y lo transcurrido en igual período del año inmediatamente anterior (enero - hasta i,t-1).
- Variación anual: variación porcentual calculada entre el mes del año en referencia (i,t) y el mismo mes del año inmediatamente anterior (i,t-1).
- Variación acumulada anual: variación porcentual calculada entre el acumulado de los últimos doce meses, con relación al mes del año en referencia (i,t) y el acumulado de igual período del año inmediatamente anterior (i,t-1).

Contribución a la variación: Variación porcentual del período de referencia multiplicada por la participación porcentual del período inmediatamente anterior al de referencia.

Convenciones

- p cifras provisionales de avance por falta de cobertura total y/o revisión completa de la información.
- No es aplicable

Impreso en la Dirección de Difusión, Mercadeo y Cultura Estadística
Departamento Administrativo Nacional de Estadística - DANE -
Bogotá, D.C. - Colombia – Junio 2010