

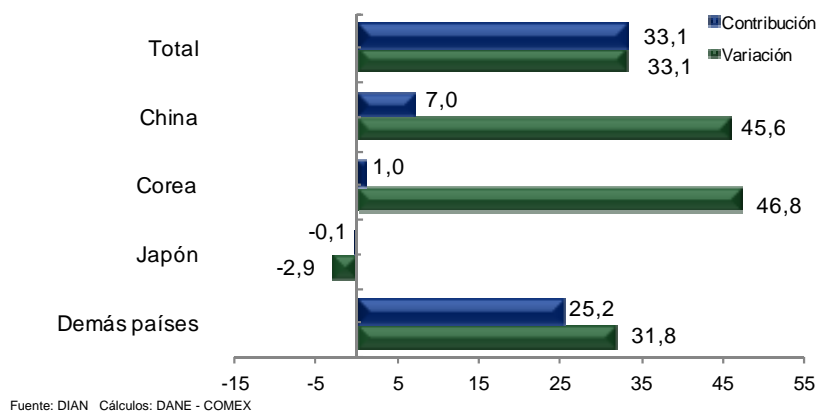
IMPORTACIONES ORIGINARIAS DE CHINA – JAPON – COREA
Enero - noviembre 2007 - 2011

Resultados generales

Noviembre 2011

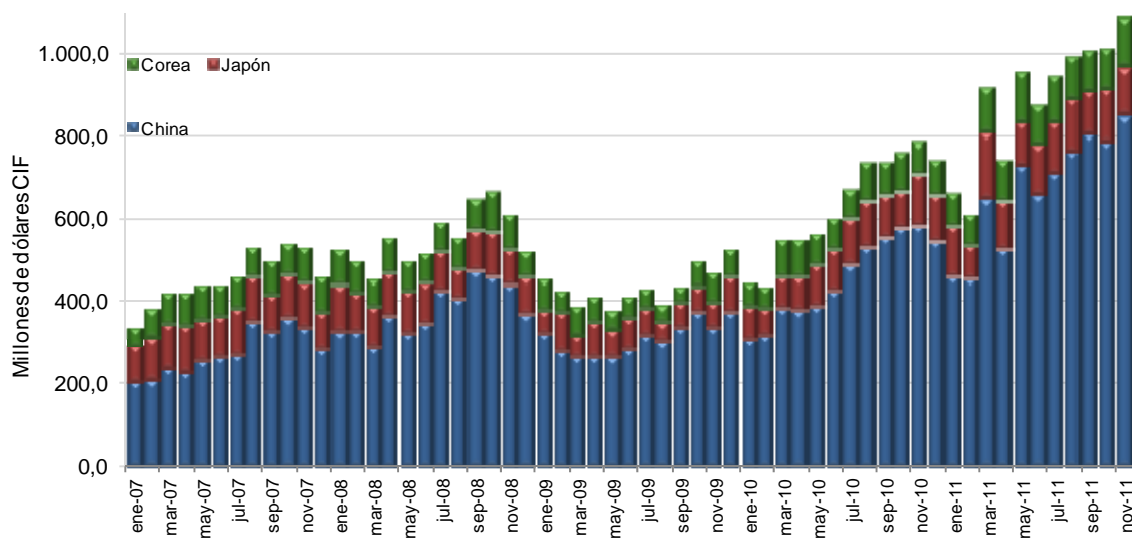
En noviembre de 2011, las importaciones colombianas presentaron un crecimiento de 33,1%, con relación al mismo mes de 2010. De los países asiáticos, la mayor contribución a la variación positiva de las importaciones la realizó China (45,6%), con un aporte de 7,0 puntos porcentuales a la variación total.

Comportamiento del valor CIF de las importaciones totales
Noviembre 2011/2010



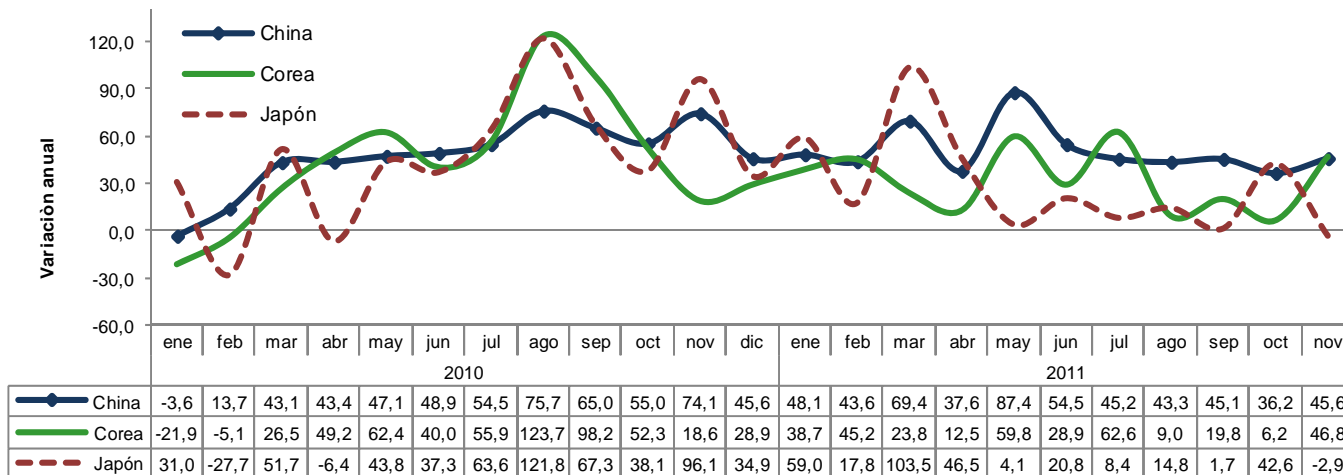
En noviembre de 2011, las compras externas originarias de China alcanzaron un monto de US\$848,3 millones CIF, las de República de Corea US\$121,8 millones CIF y las de Japón US\$121,1 millones CIF.

Valor CIF de las importaciones totales originarias de China, Japón y República de Corea
2007 – 2011 (noviembre)



En noviembre de 2011, las importaciones originarias de China presentaron un crecimiento de 45,6% con relación al mismo mes de 2010; las de República de Corea crecieron 46,8%, en tanto que las de Japón decrecieron 2,9%.

Variación anual del valor CIF de las importaciones originarias de China, República de Corea y Japón 2010 – 2011 (noviembre)

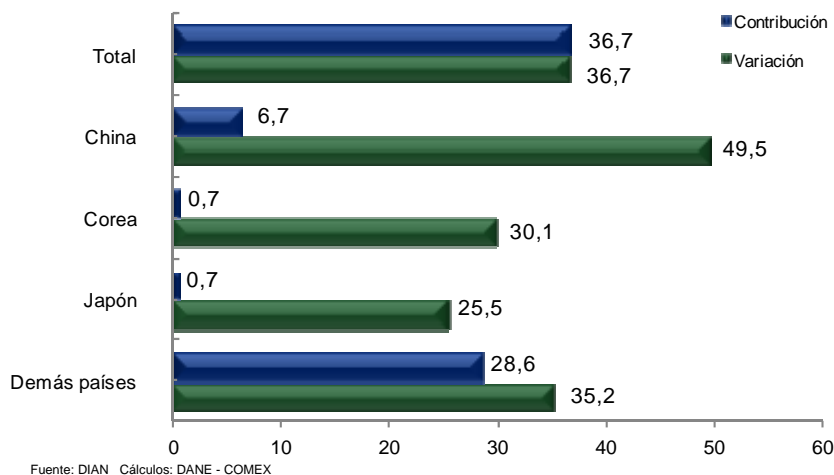


Fuente: DIAN Cálculos: DANE - COMEX

Enero - noviembre 2011

Durante los once primeros meses de 2011, las importaciones originarias de China acumularon un crecimiento de 49,5%; así mismo las de República de Corea aumentaron 30,1% y las originarias Japón crecieron 25,5%.

Comportamiento del valor CIF de las importaciones totales Enero - noviembre 2011/2010



Fuente: DIAN Cálculos: DANE - COMEX



Un año atrás, las compras externas a China, Japón y República de Corea habían registrado variaciones positivas de 47,6%, 40,7% y 39,4%, respectivamente.

Variación porcentual del valor CIF de las importaciones originarias de China, Japón y República de Corea

Total nacional

Enero – noviembre (2007 – 2011)

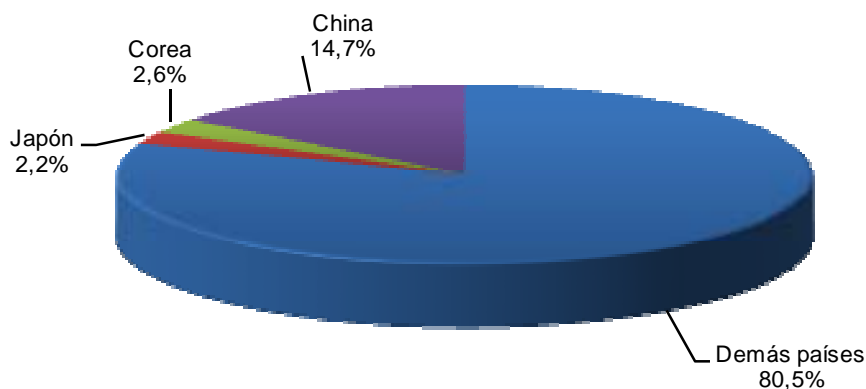
Miles de dólares CIF

Años	China	Var %	Japón	Var %	Corea	Var %
2007	3.041	51,0	1.140	30,1	816	17,9
2008	4.178	37,4	1.067	-6,5	858	5,1
2009	3.343	-20,0	739	-30,7	613	-28,6
2010	4.936	47,6	1.040	40,7	854	39,4
2011	7.378	49,5	1.306	25,5	1.112	30,1

Fuente: DIAN Cálculos: DANE - COMEX

En los once primeros meses de 2011, el 14,7% del total de las compras externas realizadas por Colombia fueron originarias de China, 2,2% de Japón y 2,6% de República de Corea, para un acumulado de 19,5% de las importaciones colombianas.

Distribución porcentual del valor CIF de las importaciones, según país de origen Enero – noviembre 2011



Fuente: DIAN Cálculos: DANE - COMEX



Importaciones según capítulos del arancel

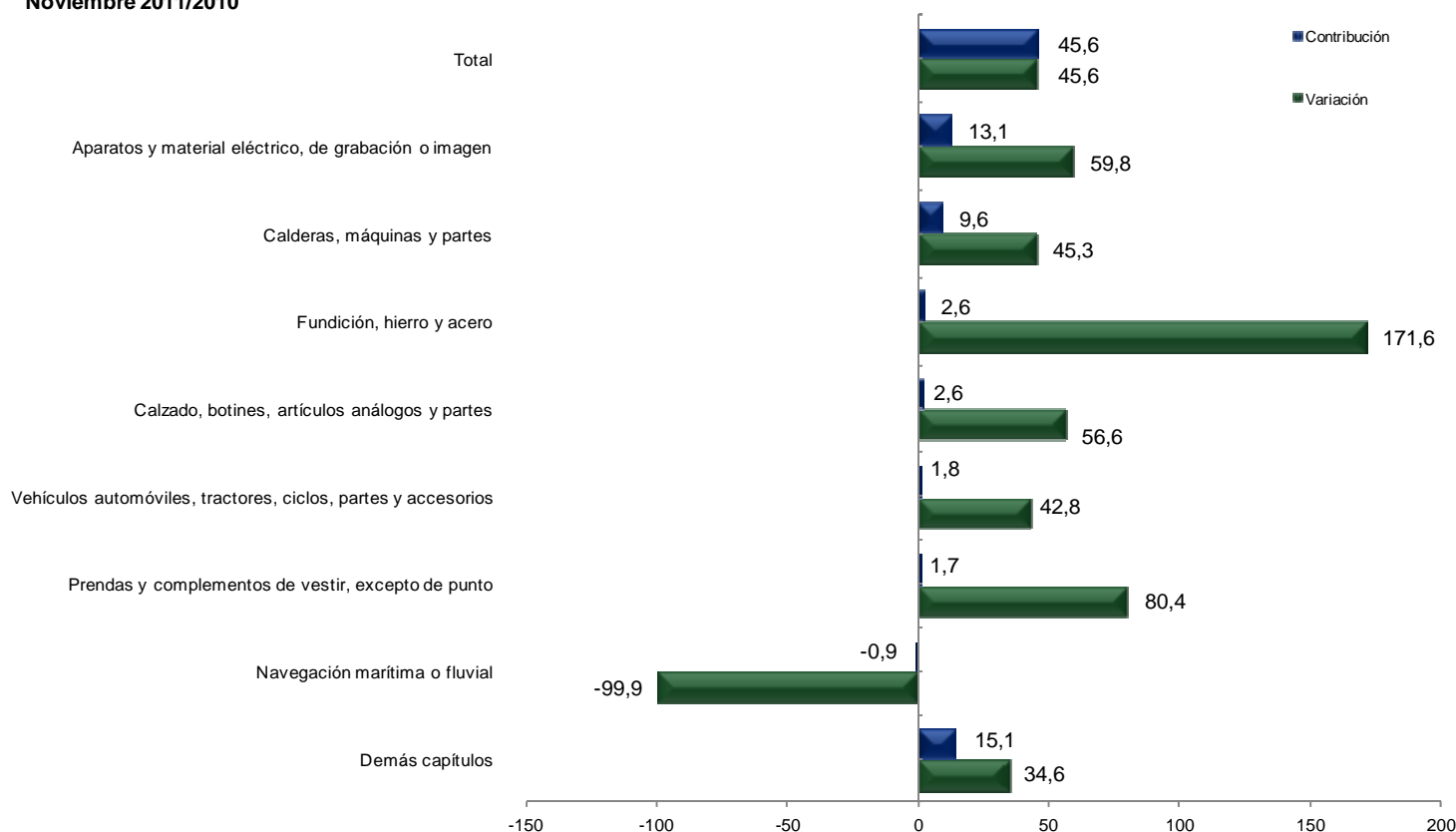
China

Noviembre 2011

El aumento de 45,6% registrado por las compras externas originarias de China en el mes de noviembre de 2011, se explica principalmente por el comportamiento de:

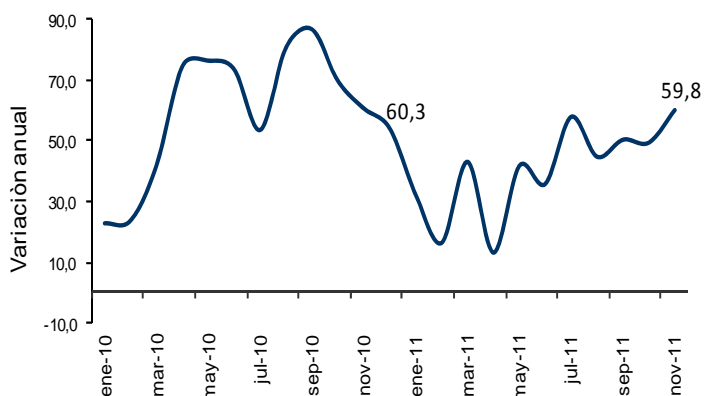
- Aparatos y material eléctrico de grabación o imagen, registró un aumento de 59,8%, al pasar de US\$127,5 millones a US\$203,6 millones, debido principalmente a las mayores compras de "aparatos de telecomunicación por corriente portadora o telecomunicación digital" y "teléfonos móviles (celulares) y los de otras redes inalámbricas".
- Calderas, máquinas y partes, registró un crecimiento de 45,3%, al pasar de US\$122,8 millones en noviembre de 2010 a US\$178,5 millones en el mismo mes de 2011, ocasionado en parte por "máquinas automáticas para tratamiento o procesamiento de datos, portátiles, de peso inferior o igual a 10 kg, que estén constituidas, al menos, por una unidad central de proceso, un teclado y un visualizador".
- Fundición, hierro y acero, con un crecimiento de 171,6%, y aportó 2,6 puntos porcentuales a la variación total de las importaciones de China. Este resultado fue ocasionado en parte por las mayores compras de " los demás productos laminados planos de los demás aceros aleados, de anchura superior o igual a 600 mm, simplemente laminados en caliente, sin enrollar".

Comportamiento del valor CIF de las importaciones originarias de China, según capítulos del arancel Noviembre 2011/2010



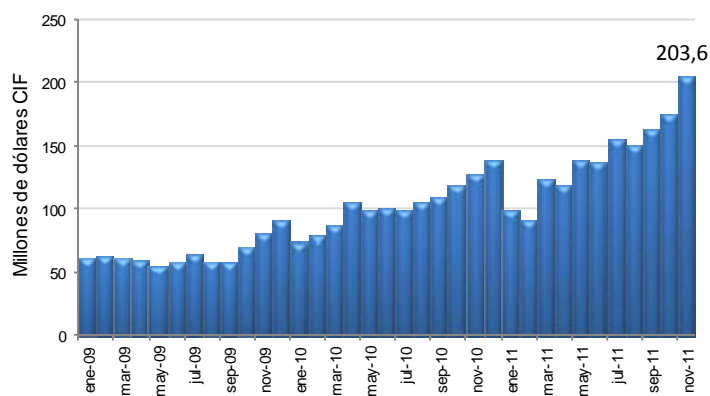
Fuente: DIAN Cálculos: DANE - COMEX

Variación anual del valor CIF de las importaciones de aparatos y material eléctrico, de grabación o imagen originarias de China 2010 – 2011 (Noviembre)



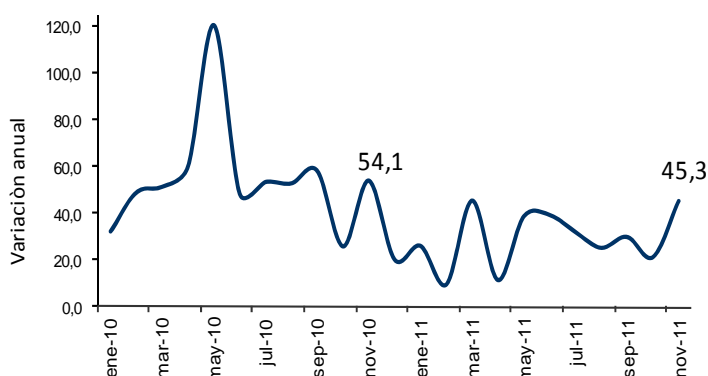
Fuente: DIAN Cálculos: DANE - COMEX

Valor CIF de las importaciones de aparatos y material eléctrico, de grabación o imagen originarias de China 2009 – 2011 (Noviembre)



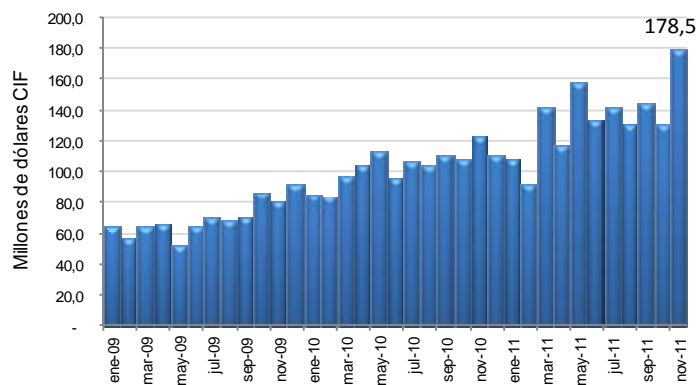
Fuente: DIAN Cálculos: DANE - COMEX

Variación anual del valor CIF de las importaciones de calderas, máquinas y partes originarias de China 2010 – 2011 (Noviembre)



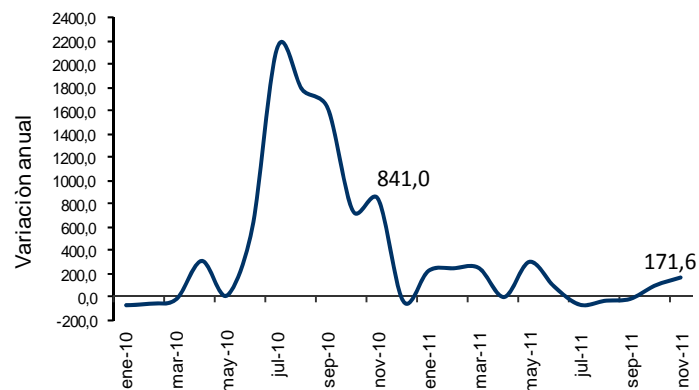
Fuente: DIAN Cálculos: DANE - COMEX

Valor CIF de las importaciones de calderas, máquinas y partes originarias de China 2009 – 2011 (Noviembre)



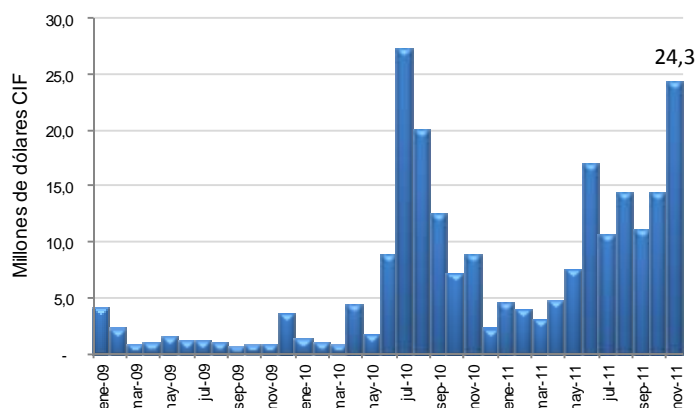
Fuente: DIAN Cálculos: DANE - COMEX

Variación anual del valor CIF de las importaciones de fundición, de hierro o acero originarias de China 2010 – 2011 (Noviembre)



Fuente: DIAN Cálculos: DANE - COMEX

Valor CIF de las importaciones de fundición, de hierro o acero originarias de China 2009 – 2011 (Noviembre)



Fuente: DIAN Cálculos: DANE - COMEX

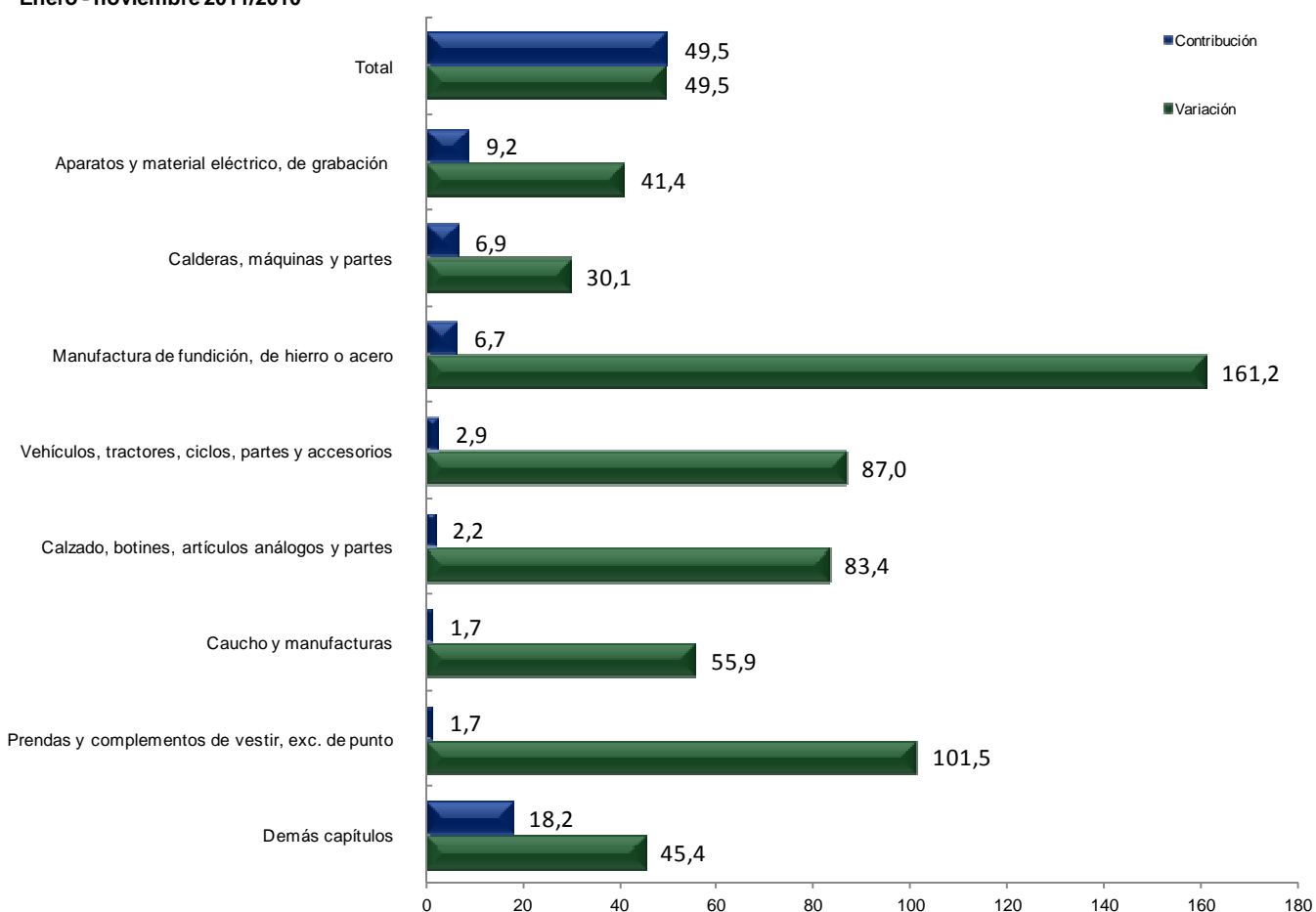


Enero – noviembre 2011

En los once primeros meses de 2011, las compras externas originarias de China crecieron 49,5%. Este resultado se explica principalmente por el comportamiento de las importaciones de:

- Aparatos y material eléctrico de grabación o imagen, registró un aumento de 41,4%, al pasar de US\$1.096,7 millones en los once primeros meses de 2010 a US\$1.551,0 millones en el mismo período de 2011. Este resultado fue ocasionado en parte por las mayores compras de “aparatos de telecomunicación por corriente portadora o telecomunicación digital”.
- Calderas, máquinas y partes, registró un crecimiento de 30,1%, al pasar de US\$1.131,3 millones durante el período enero – noviembre de 2010 a US\$1.472,2 millones en el mismo período de 2011. Este resultado fue ocasionado en parte por las mayores compras de “máquinas automáticas para tratamiento o procesamiento de datos, portátiles, de peso inferior o igual a 10 kg, que estén constituidas, al menos, por una unidad central de proceso, un teclado y un visualizador”.

Comportamiento del valor CIF de las importaciones originarias de China, según capítulos del arancel Enero - noviembre 2011/2010



Fuente: DIAN Cálculos: DANE - COMEX



Las compras externas de aparatos y material eléctrico, de grabación o imagen, representaron 21,0% del total de las importaciones originarias de China durante el período enero – noviembre de 2011. Le siguen en orden de importancia, las compras de calderas, máquinas y partes con 20,0%, manufactura de fundición, hierro y acero con 7,3% y vehículos y sus partes con 4,2%, para un total de 52,5% entre los cuatro grupos de productos.

Principales importaciones originarias de China, según capítulos del arancel
Enero – noviembre 2011 - 2010

Descripción	2011		2010	
	Miles de dólares CIF	Part. (%)	Miles de dólares CIF	Part. (%)
Total	7.378.477	100,0	4.935.946	100,0
Aparatos y material eléctrico, de grabación	1.551.011	21,0	1.096.744	22,2
Calderas, máquinas y partes	1.472.182	20,0	1.131.280	22,9
Manufactura de fundición, de hierro o acero	537.437	7,3	205.758	4,2
Vehículos, tractores, ciclos, partes y accesorios	307.673	4,2	164.535	3,3
Calzado, botines, artículos análogos y partes	239.260	3,2	130.437	2,6
Caucho y manufacturas	235.764	3,2	151.188	3,1
Juguetes, artículos de recreo, deporte; partes	232.458	3,2	175.844	3,6
Productos químicos orgánicos	225.792	3,1	181.982	3,7
Materias plásticas y manufacturas	187.886	2,5	130.447	2,6
Prendas y complementos de vestir, exc. de punto	162.173	2,2	80.479	1,6
Muebles	141.759	1,9	109.277	2,2
Instrumentos y aparatos de óptica, fotografía	140.176	1,9	102.452	2,1
Prendas y complementos de vestir, de punto	138.778	1,9	69.390	1,4
Fundición, hierro y acero	115.770	1,6	94.433	1,9
Disposiciones de tratamiento especial	113.657	1,5	65.709	1,3
Demás capítulos	1.576.702	21,4	1.045.990	21,2

Fuente: DIAN Cálculos: DANE - COMEX



Japón

Noviembre 2011

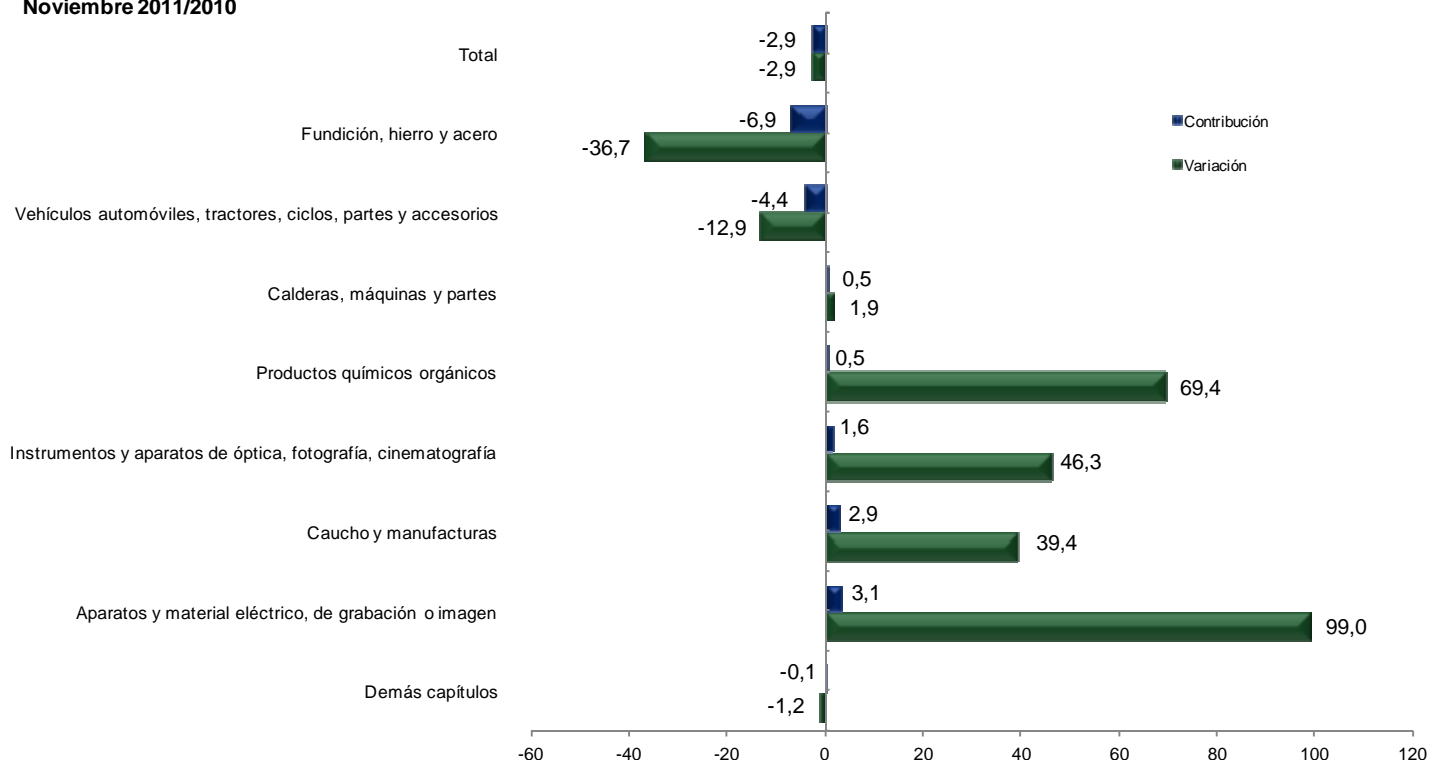
La disminución de 2,9% registrado por las compras externas originarias de Japón en el mes de noviembre de 2011, se explica principalmente por el comportamiento de:

- Fundición, hierro y acero, registró una disminución de 36,7%, al pasar de US\$23,5 millones a US\$14,9 millones. Este resultado fue ocasionado principalmente por las menores compras de "lámina negra producida según normas ASTM A623 y ASTM A623M ó JIS G3303, de hierro o de acero sin alear, simplemente laminados en frío, de espesor inferior a 0.25 mm".
- Vehículos y sus partes, disminuyó 12,9% y restó 4,4 puntos porcentuales a la variación total (-2,9%). Este resultado fue ocasionado principalmente por las menores compras de "camperos (4 x 4), para el transporte de personas, con motor de émbolo (pistón) alternativo, de encendido por chispa, de cilindrada superior a 1.500 cm³ pero inferior o igual a 3.000 cm³".

En contraste con los resultados anteriores, las importaciones de:

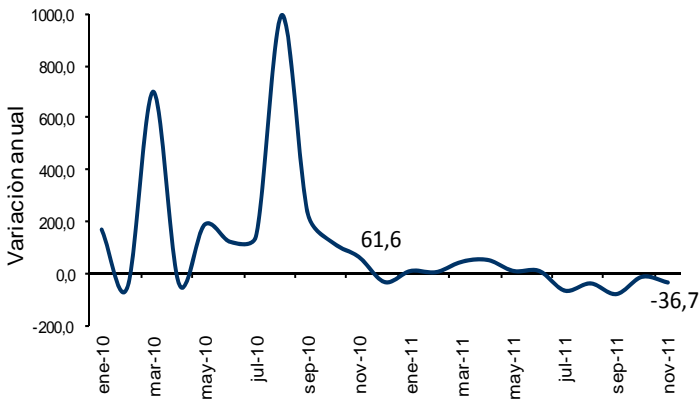
- Aparatos y material eléctrico, de grabación o imagen, registraron aumento de 99,0%, al pasar de US\$3,9 millones a US\$7,7 millones. Este resultado fue ocasionado en parte por las mayores compras de "partes de teléfonos, incluidos los teléfonos móviles (celulares) y los de otras redes inalámbricas; los demás aparatos de transmisión o recepción de voz, imagen u otros datos, incluidos los de comunicación en red con o sin cable".

Comportamiento del valor CIF de las importaciones originarias de Japón, según capítulos del arancel Noviembre 2011/2010



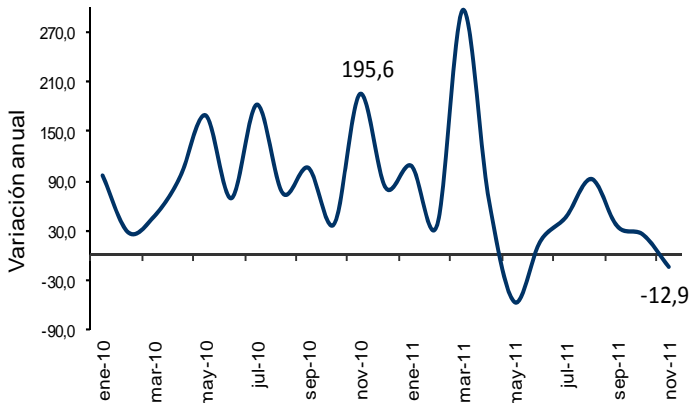
Fuente: DIAN Cálculos: DANE - COMEX

Variación anual del valor CIF de las importaciones de fundición, hierro y acero originarias de Japón 2010 – 2011 (Noviembre)



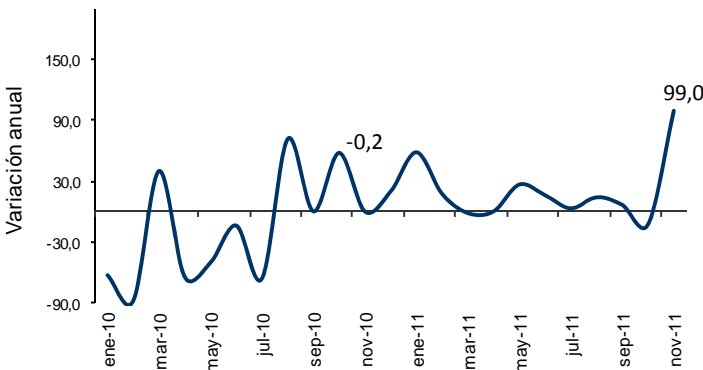
Fuente: DIAN Cálculos: DANE - COMEX

Variación anual del valor CIF de las importaciones de vehículos y sus partes originarias de Japón 2010 – 2011 (Noviembre)



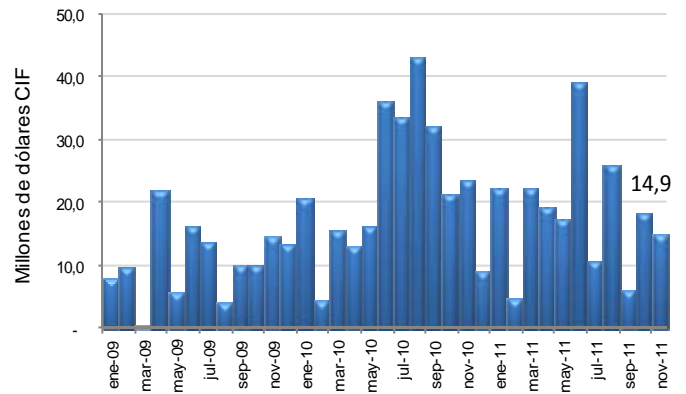
Fuente: DIAN Cálculos: DANE - COMEX

Variación anual del valor CIF de las importaciones de Aparatos y material eléctrico, de grabación o imagen originarias de Japón 2010 – 2011 (Noviembre)



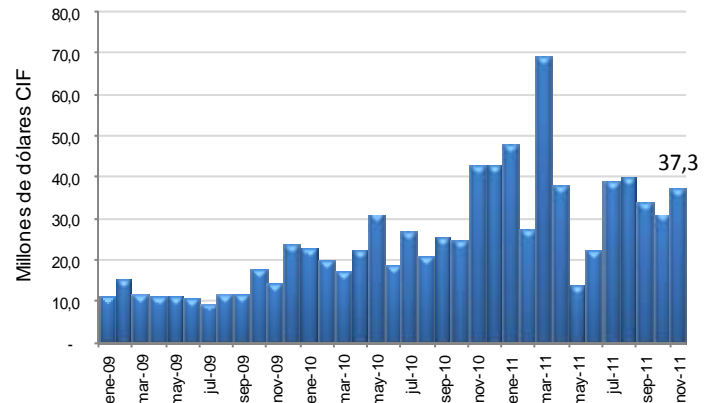
Fuente: DIAN Cálculos: DANE - COMEX

Valor CIF de las importaciones de fundición, hierro y acero originarias de Japón 2009 – 2011 (Noviembre)



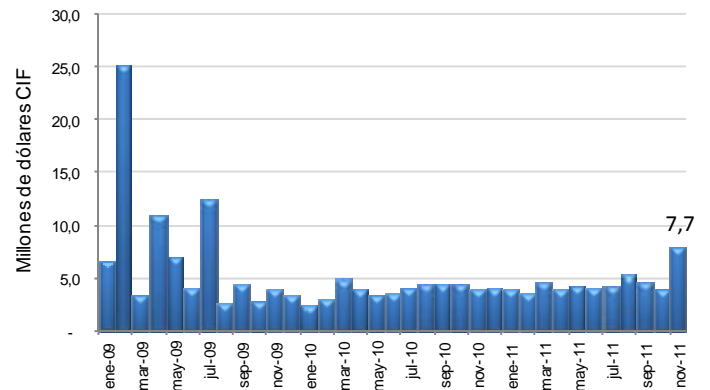
Fuente: DIAN Cálculos: DANE - COMEX

Valor CIF de las importaciones de vehículos y sus partes originarias de Japón 2009 – 2011 (Noviembre)



Fuente: DIAN Cálculos: DANE - COMEX

Valor CIF de las importaciones de aparatos y material eléctrico, de grabación o imagen originarias de Japón 2009 – 2011 (Noviembre)



Fuente: DIAN Cálculos: DANE - COMEX



Enero – noviembre 2011

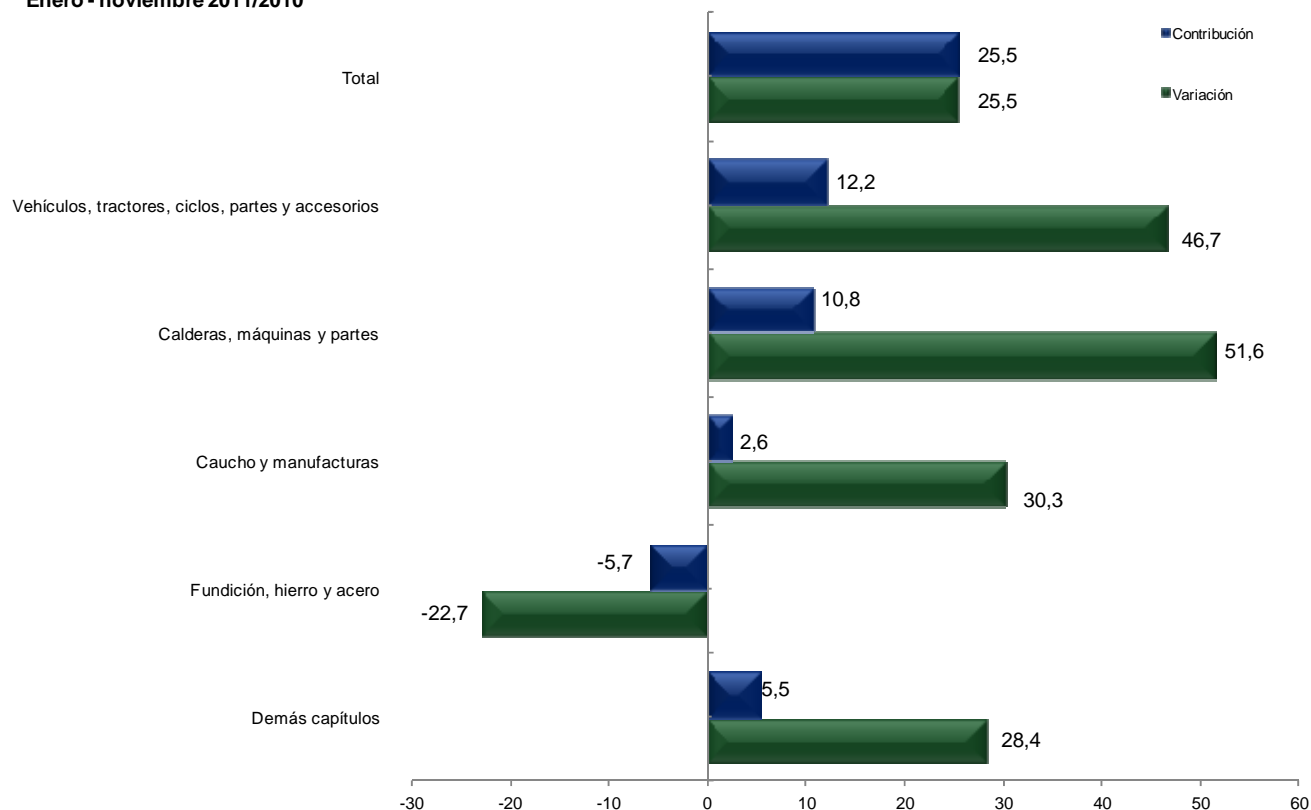
El aumento de 25,5% registrado por las compras externas originarias de Japón en los once primeros meses de 2011, se explica principalmente por el comportamiento de:

- Vehículos y sus partes, presentó un crecimiento de 46,7% y aportó 12,2 puntos porcentuales a la variación total, resultado que fue ocasionado en parte por las mayores compras de “camperos (4 x 4), para el transporte de personas, con motor de émbolo (pistón) alternativo, de encendido por chispa, de cilindrada superior a 3.000 cm³.”
- Calderas, máquinas y partes, aumentó 51,6%, al pasar de US\$218,6 millones a US\$331,4 millones, lo que significó una contribución de 10,8 puntos porcentuales. Este resultado se explica por el crecimiento de las importaciones de “máquinas autopropulsadas cuya superestructura pueda girar 360 grados”.

Por su parte, disminuyeron las compras de:

- Fundición, hierro y acero, que registró una reducción de 22,7%, al pasar de US\$258,9 millones a US\$200,0 millones.

**Comportamiento del valor CIF de las importaciones originarias de Japón, según capítulos del arancel
Enero - noviembre 2011/2010**



Fuente: DIAN Cálculos: DANE - COMEX



Las compras externas de vehículos y sus partes representaron 30,6% del total de las importaciones originarias de Japón durante el período enero –noviembre de 2011. Le siguen las importaciones de calderas, máquinas y partes con 25,4% y fundición, hierro y acero con 15,3%.

**Principales importaciones originarias de Japón, según capítulos del arancel
Enero – noviembre 2011 - 2010**

Descripción	2011		2010	
	Miles de dólares CIF	Part. (%)	Miles de dólares CIF	Part. (%)
Total	1.305.658	100,0	1.040.252	100,0
Vehículos, tractores, ciclos, partes y accesorios	399.736	30,6	272.469	26,2
Calderas, máquinas y partes	331.359	25,4	218.562	21,0
Fundición, hierro y acero	200.001	15,3	258.888	24,9
Caucho y manufacturas	117.134	9,0	89.891	8,6
Manufactura de fundición, de hierro o acero	33.231	2,5	19.232	1,8
Navegación marítima o fluvial	13.562	1,0	1.934	0,2
Instrumentos y aparatos de óptica, fotografía, cinematografía	69.892	5,4	59.750	5,7
Aparatos y material eléctrico, de grabación o imagen	49.999	3,8	42.398	4,1
Productos farmacéuticos	16.413	1,3	11.824	1,1
Disposiciones de tratamiento especial	13.273	1,0	8.774	0,8
Materias plásticas y manufacturas	10.136	0,8	8.019	0,8
Relojería	4.684	0,4	2.933	0,3
Productos diversos de las industrias químicas	6.633	0,5	5.867	0,6
Productos químicos orgánicos	9.800	0,8	9.123	0,9
Extractos curtientes, pinturas, tintas	2.226	0,2	1.632	0,2
Demás capítulos	27.580	2,1	28.957	2,8

Fuente: DIAN Cálculos: DANE - COMEX



República de Corea

Noviembre 2011

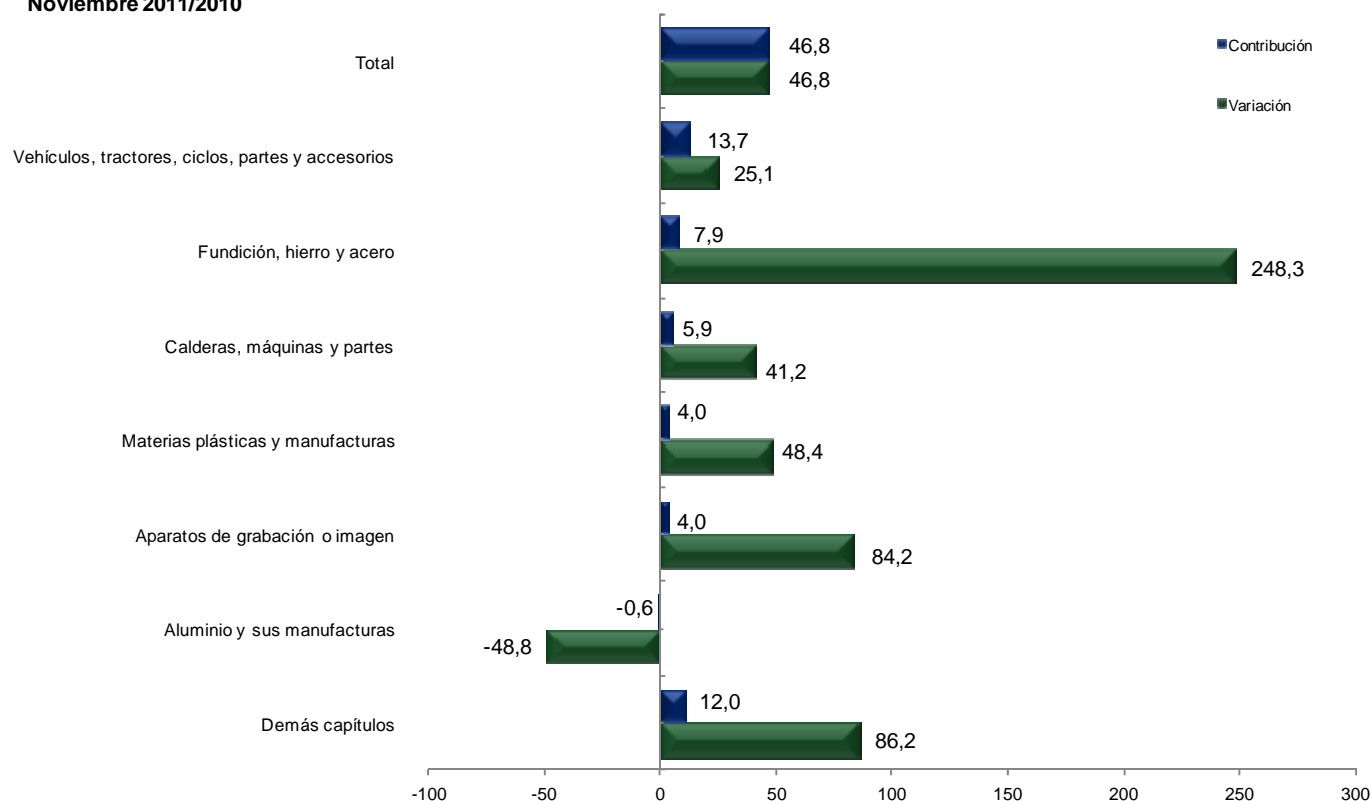
El aumento de 46,8%, registrado por las compras externas originarias de República de Corea en el mes de noviembre de 2011, se explica principalmente por el comportamiento de:

- Vehículos y sus partes, con un incremento de 25,1%, aportó 13,7 puntos porcentuales a la variación total de las importaciones desde la República de Corea (46,8%). Este resultado fue ocasionado principalmente por las mayores compras de “los demás vehículos para el transporte de personas, con motor de émbolo (pistón) alternativo, de encendido por chispa, de cilindrada superior a 1.000 cm³ pero inferior o igual a 1.500 cm³”.
- Fundición, hierro y acero, se incrementó 248,3%, y aportó 7,9 puntos porcentuales a la variación total (46,8%). Este resultado fue ocasionado en parte por las mayores compras “los demás productos laminados planos enrollados, de hierro o de acero sin alear, simplemente laminados en frío, de espesor superior a 1 mm, pero inferior a 3 mm”.

En contraste con el resultado anterior, las importaciones de:

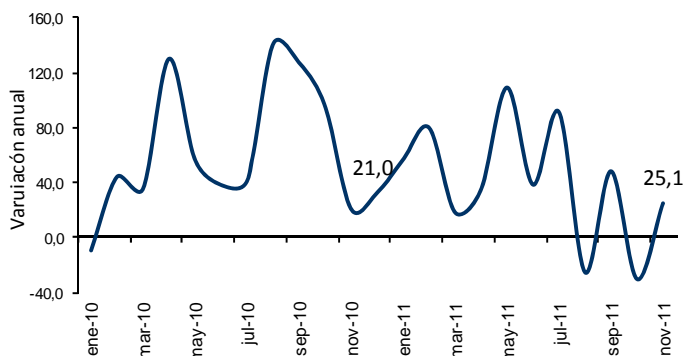
- Aluminio y sus manufacturas registraron una disminución de 48,8%, principalmente por las menores compras de “las demás chapas y tiras de aleaciones de aluminio”.

**Comportamiento del valor CIF de las importaciones originarias de República de Corea, según capítulos del arancel
Noviembre 2011/2010**



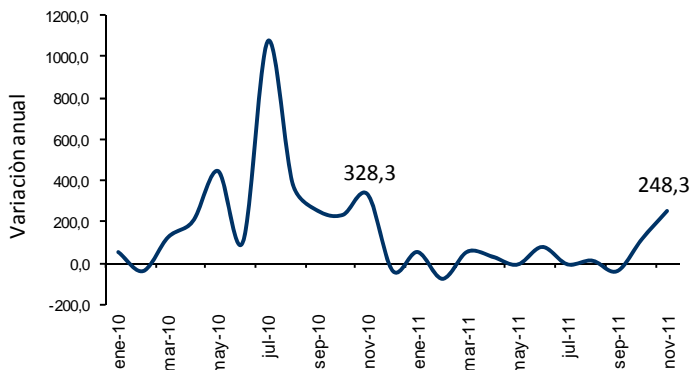
Fuente: DIAN Cálculos: DANE - COMEX

Variación anual del valor CIF de las importaciones de vehículos y sus partes originarias de República de Corea 2010 – 2011 (Noviembre)



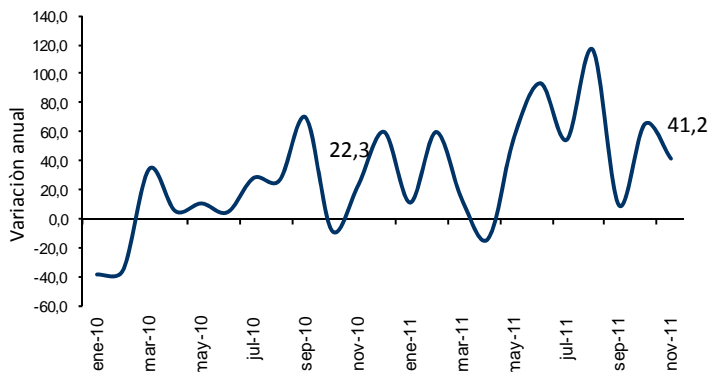
Fuente: DIAN Cálculos: DANE - COMEX

Variación anual del valor CIF de las importaciones de fundición de hierro y acero originarias de República de Corea 2010 – 2011 (Noviembre)



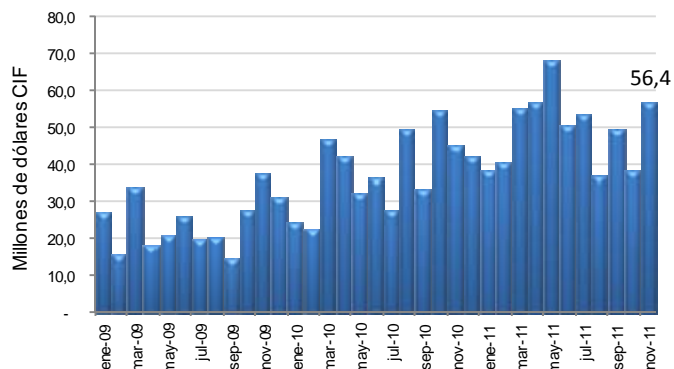
Fuente: DIAN Cálculos: DANE - COMEX

Variación anual del valor CIF de las importaciones de calderas, máquinas y partes originarias de República de Corea 2010 – 2011 (Noviembre)



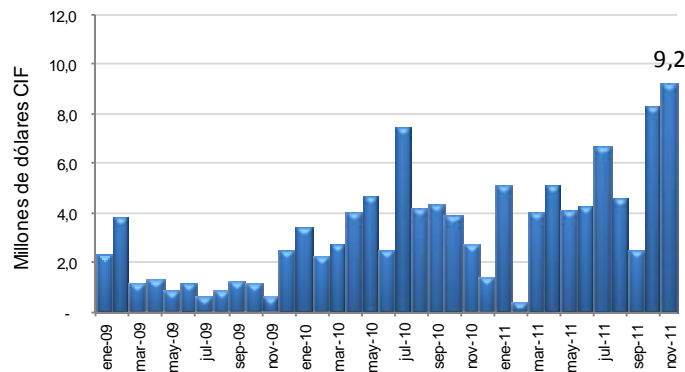
Fuente: DIAN Cálculos: DANE - COMEX

Valor CIF de las importaciones de vehículos y sus partes originarias de República de Corea 2009 – 2011 (Noviembre)



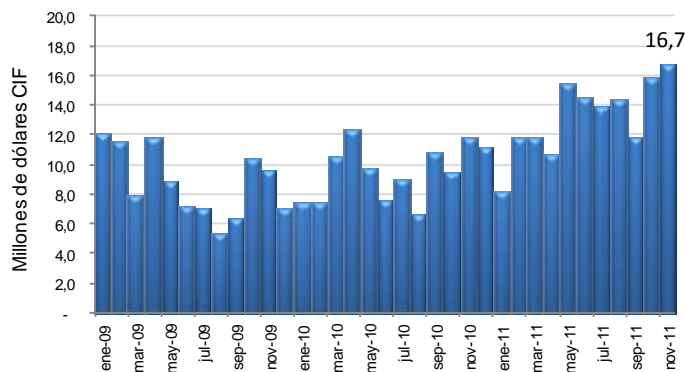
Fuente: DIAN Cálculos: DANE - COMEX

Valor CIF de las importaciones de fundición de hierro y acero originarias de República de Corea 2009 – 2011 (Noviembre)



Fuente: DIAN Cálculos: DANE - COMEX

Valor CIF de las importaciones de calderas, máquinas y partes originarias de República de Corea 2009 – 2011 (Noviembre)



Fuente: DIAN Cálculos: DANE - COMEX

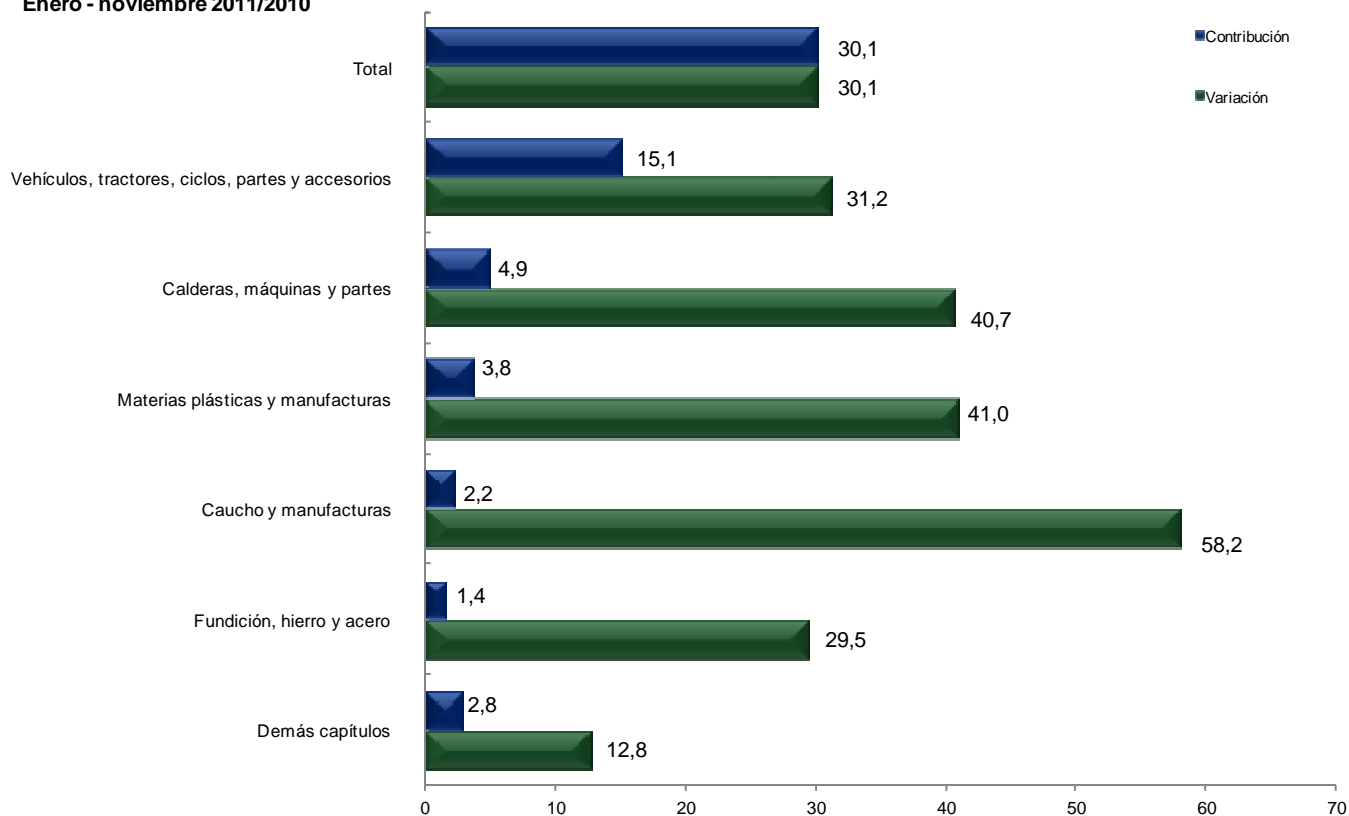


Enero – noviembre 2011

Las compras externas originarias de República de Corea en los once primeros meses de 2011, crecieron 30,1%. Este resultado se explica principalmente por el comportamiento de las importaciones de:

- Vehículos y sus partes, registró un aumento de 31,2%, al pasar de US\$412,5 millones en los once primeros meses de 2010 a US\$541,2 millones en el mismo período de 2011. Este resultado fue ocasionado principalmente por las mayores compras de “los demás vehículos para el transporte de personas, con motor de émbolo (pistón) alternativo, de encendido por chispa, de cilindrada superior a 1.500 cm³ pero inferior o igual a 3.000 cm³.”
- Calderas, máquinas y partes, presentó un crecimiento de 40,7% al pasar de US\$102,9 millones durante el período enero – noviembre de 2010 a US\$144,8 millones en el mismo período de 2011.
- Materias plásticas y manufacturas, registró un aumento de 41,0%, al pasar de US\$78,6 millones a US\$110,8 millones.

Comportamiento del valor CIF de las importaciones originarias de República de Corea, según capítulos del arancel Enero - noviembre 2011/2010



Fuente: DIAN Cálculos: DANE - COMEX



Las compras externas de vehículos y sus partes representaron 48,7% del total de las importaciones originarias de República de Corea durante los once primeros meses de 2011. Le siguen en orden de importancia, las compras de calderas, máquinas y partes con 13,0%; materias plásticas y manufacturas con 10,0% y fundición, hierro y acero con 4,9%.

Principales importaciones originarias de República de Corea, según capítulos del arancel
Enero – noviembre 2011 - 2010

Descripción	2011		2010	
	Miles de dólares CIF	Part. (%)	Miles de dólares CIF	Part. (%)
Total	1.112.040	100,0	854.491	100,0
Vehículos, tractores, ciclos, partes y accesorios	541.151	48,7	412.449	48,3
Calderas, máquinas y partes	144.764	13,0	102.861	12,0
Materias plásticas y manufacturas	110.757	10,0	78.578	9,2
Fundición, hierro y acero	54.243	4,9	41.888	4,9
Aparatos y material eléctrico, de grabación o imagen	51.680	4,6	54.418	6,4
Caucho y manufacturas	50.533	4,5	31.940	3,7
Productos químicos orgánicos	23.257	2,1	17.144	2,0
Productos diversos de las industrias químicas	20.871	1,9	20.522	2,4
Instrumentos y aparatos de óptica, fotografía, cinema	16.683	1,5	16.849	2,0
Filamentos sintéticos o artificiales	16.028	1,4	13.384	1,6
Manufactura de fundición, de hierro o acero	14.196	1,3	5.240	0,6
Productos farmacéuticos	13.176	1,2	14.592	1,7
Aluminio y sus manufacturas	7.446	0,7	4.520	0,5
Fibras sintéticas o artificiales discontinuas	5.849	0,5	3.504	0,4
Productos químicos inorgánicos	5.240	0,5	4.867	0,6
Demás capítulos	36.165	3,3	31.735	3,7

Fuente: DIAN Cálculos: DANE - COMEX