

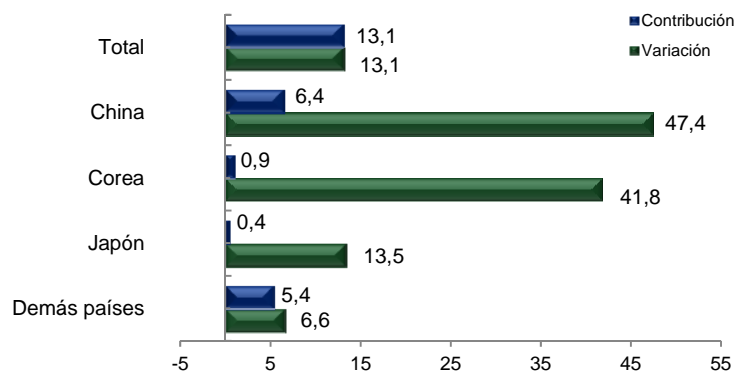
IMPORTACIONES ORIGINARIAS DE CHINA – JAPON – COREA
2007 - 2011

Resultados generales

Diciembre 2011

En diciembre de 2011, las importaciones colombianas presentaron un crecimiento de 13,1%, con relación al mismo mes de 2010. De los países asiáticos, la mayor contribución a la variación positiva de las importaciones la realizó China (47,4%), con un aporte de 6,4 puntos porcentuales a la variación total.

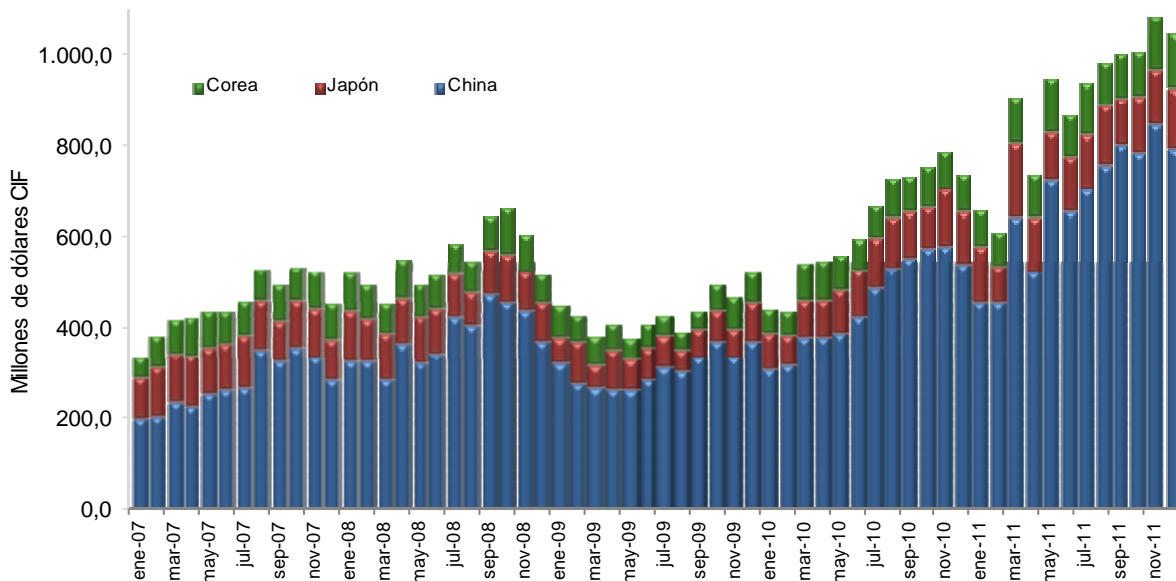
Comportamiento del valor CIF de las importaciones totales
Diciembre 2011/2010



Fuente: DIAN Cálculos: DANE - COMEX

En diciembre de 2011, las compras externas originarias de China alcanzaron un monto de US\$797,9 millones CIF, las de Japón US\$132,1 millones CIF y las de República de Corea US\$121,9 millones CIF

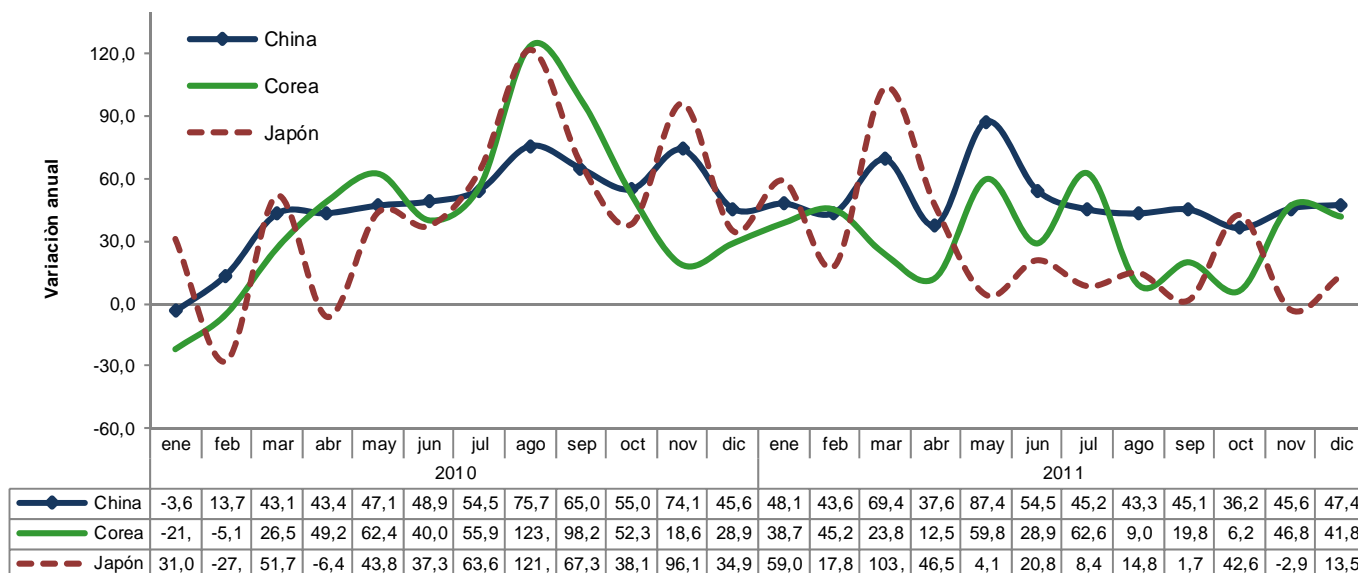
Valor CIF de las importaciones totales originarias de China, Japón y República de Corea
2007 - 2011



Fuente: DIAN Cálculos: DANE - COMEX

En diciembre de 2011, las importaciones originarias de China presentaron un crecimiento de 47,4% con relación al mismo mes de 2010; las de República de Corea crecieron 41,8% y las de Japón aumentaron 13,5%.

Variación anual del valor CIF de las importaciones originarias de China, República de Corea y Japón 2010 - 2011

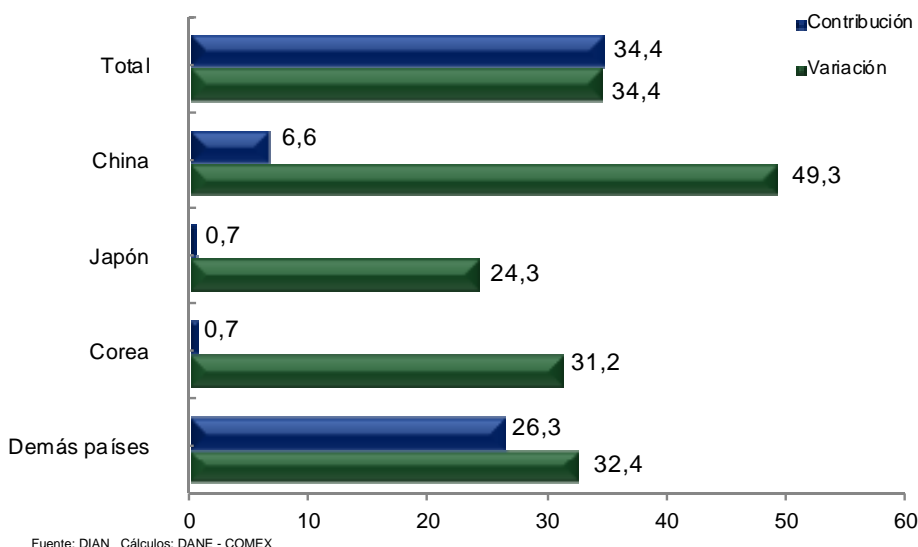


Fuente: DIAN Cálculos: DANE - COMEX

Enero - diciembre 2011

En el año 2011, las importaciones originarias de China acumularon un crecimiento de 49,3%, así mismo las de Japón crecieron 24,3% y las originarias de República de Corea aumentaron 31,2%.

Comportamiento del valor CIF de las importaciones totales Enero - diciembre 2011/2010



Fuente: DIAN Cálculos: DANE - COMEX



En el año 2010, las compras externas a China, Japón y República de Corea habían registrado variaciones positivas de 47,4%, 40,1% y 38,4%, respectivamente.

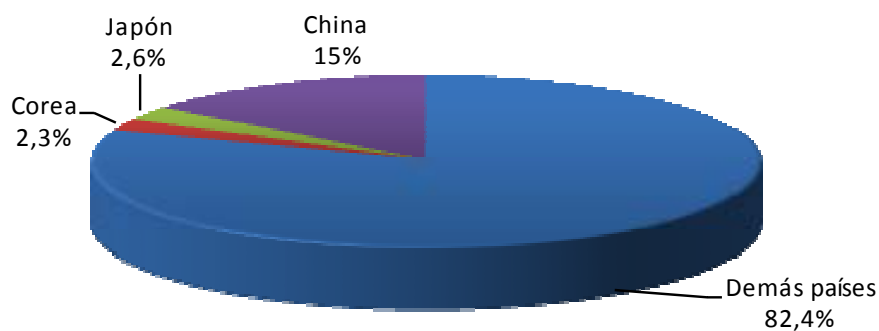
**Variación porcentual del valor CIF de las importaciones originarias de China, Japón y República de Corea
Total nacional
2008 - 2011**

Años	Miles de dólares CIF					
	China	Var %	Japón	Var %	Corea	Var %
2008	4.549	36,7	1.153	-6,3	920	2,6
2009	3.715	-18,3	825	-28,4	680	-26,1
2010	5.477	47,4	1.157	40,1	940	38,4
2011	8.176	49,3	1.438	24,3	1.234	31,2

Fuente: DIAN Cálculos: DANE - COMEX

Del total de las compras externas realizadas por Colombia durante el año 2011, el 15,0% fueron originarias de China, 2,6% de Japón y 2,3% de República de Corea, para un acumulado de 19,8% de las importaciones colombianas.

**Distribución porcentual del valor CIF de las importaciones, según país de origen
Enero – diciembre 2011**



Fuente: DIAN Cálculos: DANE - COMEX



Importaciones según capítulos del arancel

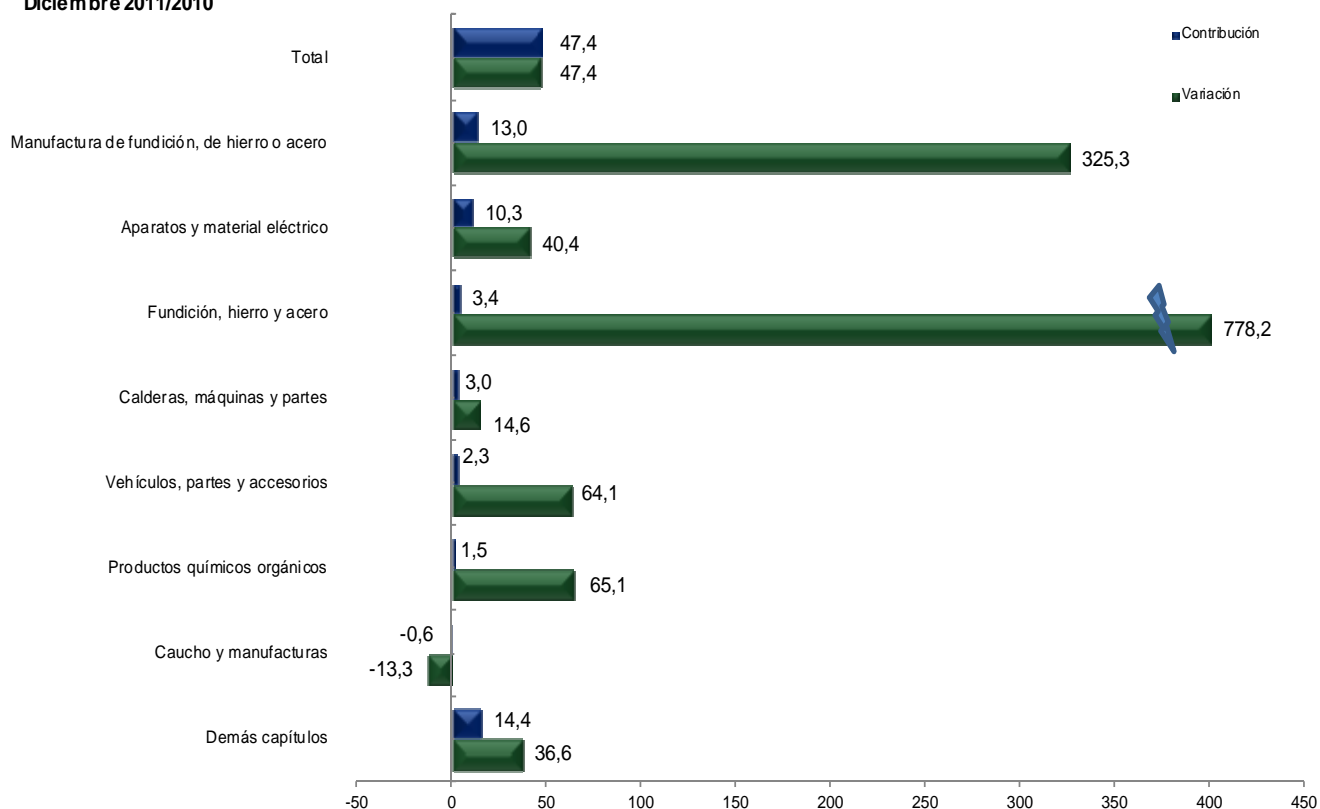
China

Diciembre 2011

El aumento de 47,4% registrado por las compras externas originarias de China en el mes de diciembre de 2011, se explica principalmente por el comportamiento de:

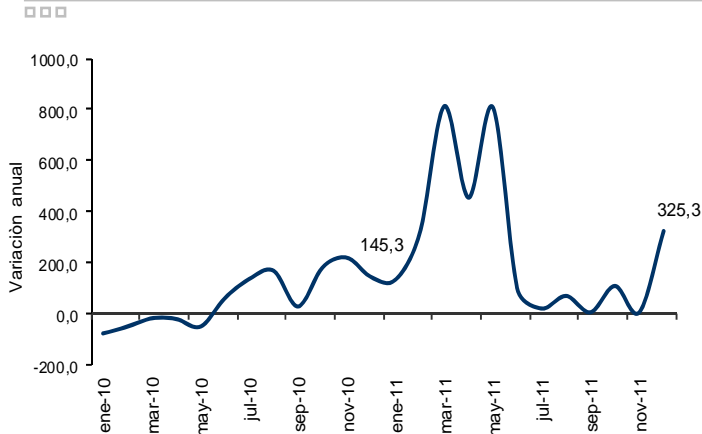
- Manufactura de fundición, de hierro y acero, con un crecimiento de 325,3%, aportó 13,0 puntos porcentuales a la variación total de las importaciones de China. Este resultado fue ocasionado principalmente por las mayores compras de "tubos del tipo de los utilizados en oleoductos o gasoductos, de sección circular".
- Aparatos y material eléctrico de grabación o imagen, registró un aumento de 40,4%, al pasar de US\$137,9 millones a US\$193,6 millones, debido principalmente a las mayores compras de "teléfonos móviles (celulares) y los de otras redes inalámbricas"
- Fundición, hierro y acero, registró un crecimiento de 778,2%, al pasar de US\$2,4 millones en diciembre de 2010 a US\$20,7 millones en el mismo mes de 2011, ocasionado en parte por "laminas producidas según normas: ASTM A 424 o UNE-EN 10209 ó NBR 6651 ó DIN 1623 T3 ó JSI G 3133".
- Calderas, máquinas y partes, se incrementó 14,6%. Este resultado fue ocasionado en parte, por las mayores compras de "las demás máquinas y aparatos de clasificar, cribar, separar o lavar tierra, piedra u otra materia mineral sólida" y "máquinas y aparatos para acondicionamiento de aire que comprendan un ventilador con motor y los dispositivos adecuados para modificar la temperatura y la humedad", cuya contribución conjunta fue 6,2 puntos porcentuales a la variación de este capítulo.

**Comportamiento del valor CIF de las importaciones originarias de China, según capítulos del arancel
Diciembre 2011/2010**



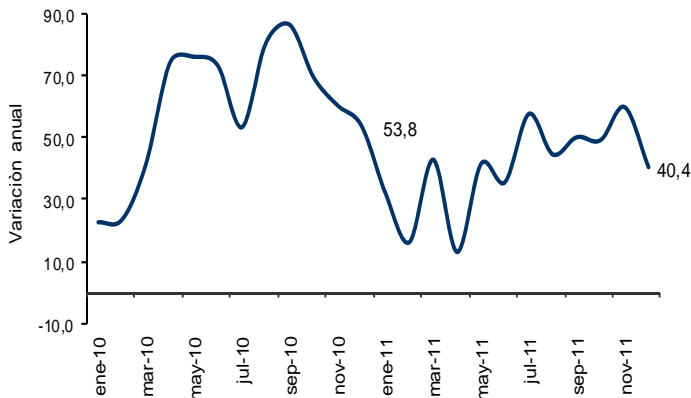
Fuente: DIAN Cálculos: DANE - COMEX

Variación anual del valor CIF de las importaciones de manufactura de fundición, de hierro o acero originarias de China 2010 – 2011



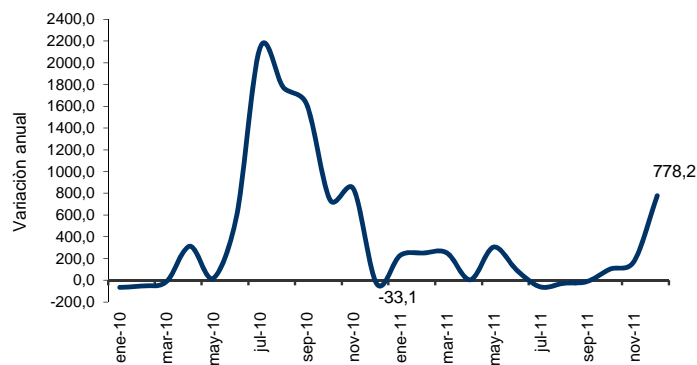
Fuente: DIAN Cálculos: DANE - COMEX

Variación anual del valor CIF de las importaciones de aparatos y material eléctrico, de grabación o imagen originarias de China 2010 – 2011



Fuente: DIAN Cálculos: DANE - COMEX

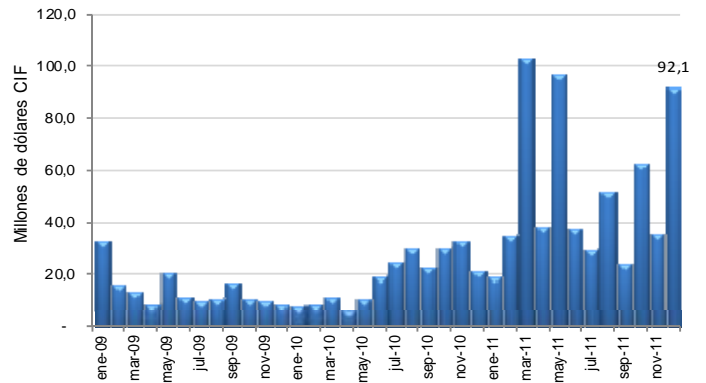
Variación anual del valor CIF de las importaciones de fundición de hierro y acero originarias de China 2010 – 2011



Fuente: DIAN Cálculos: DANE - COMEX

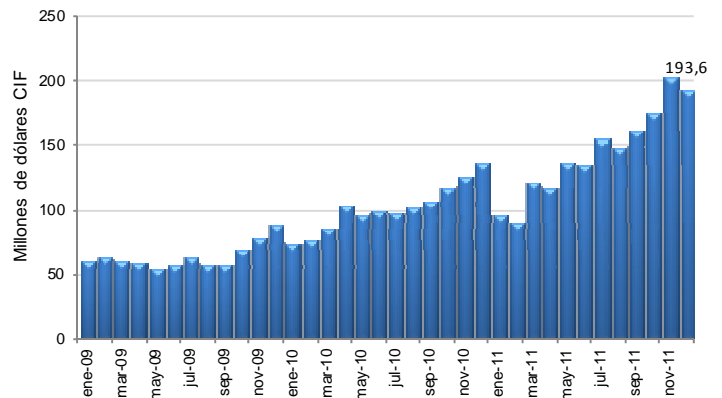
Valor CIF de las importaciones de manufactura de fundición, de hierro o acero originarias de China Enero – diciembre 2011

2009 – 2011



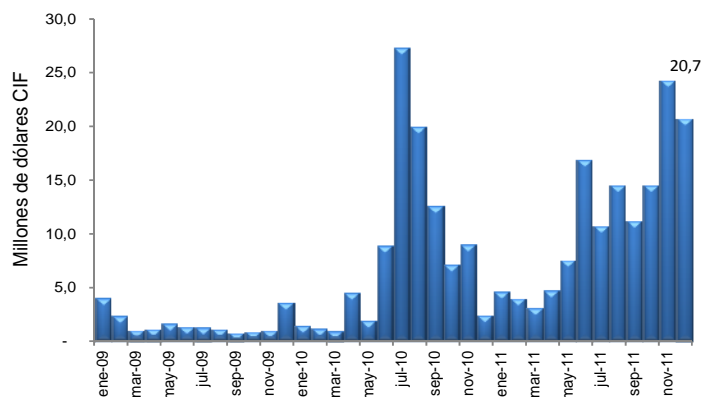
Fuente: DIAN Cálculos: DANE - COMEX

Valor CIF de las importaciones de aparatos y material eléctrico, de grabación o imagen originarias de China 2009 – 2011



Fuente: DIAN Cálculos: DANE - COMEX

Valor CIF de las importaciones de fundición de hierro y acero originarias de China 2009 – 2011



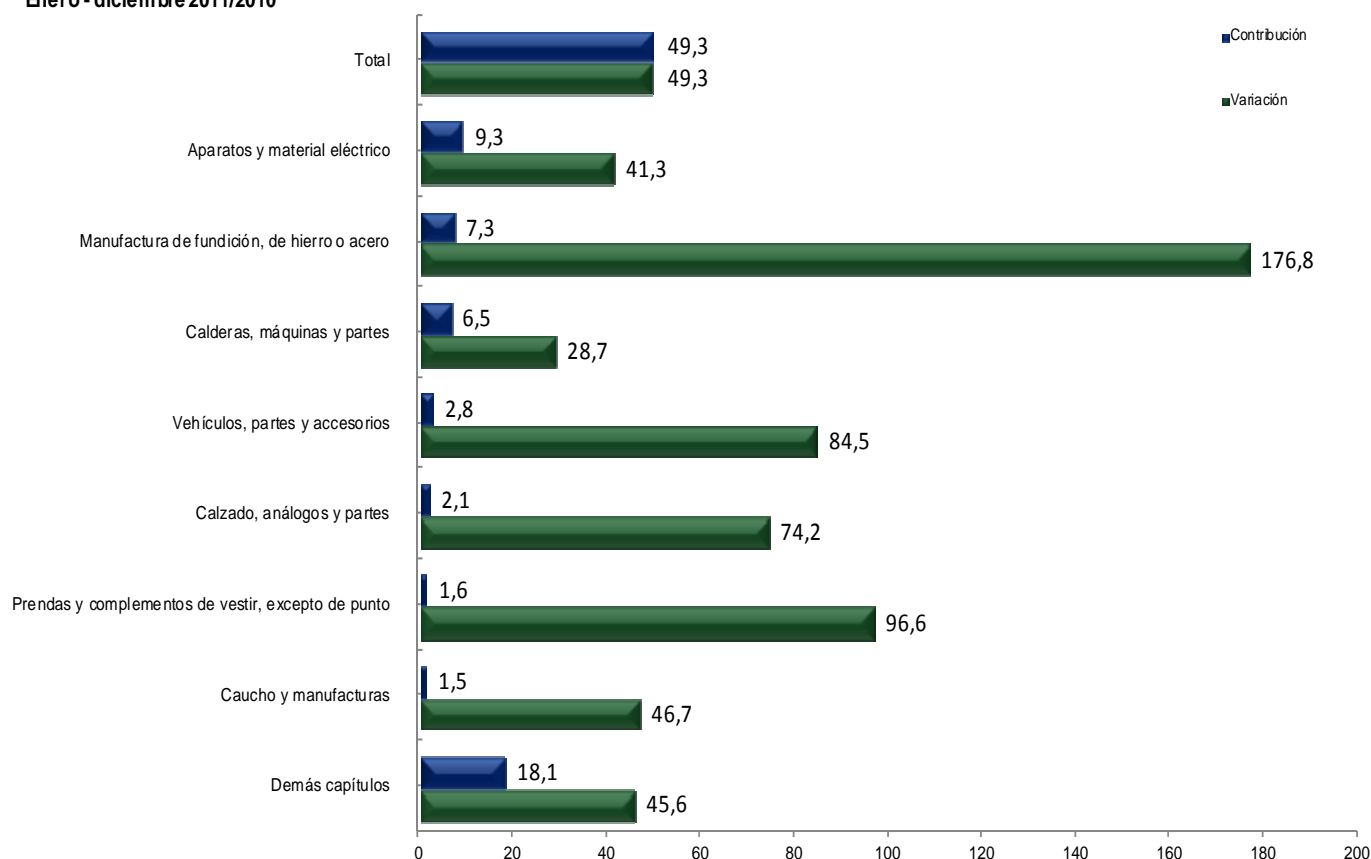
Fuente: DIAN Cálculos: DANE - COMEX



En el año 2011, las compras externas originarias de China crecieron 49,3%. Este resultado se explica principalmente por el comportamiento de las importaciones de:

- Aparatos y material eléctrico de grabación o imagen, registró un aumento de 41,3%, al pasar de US\$1.234,6 millones en el año 2010 a US\$1.744,6 millones en el año 2011. Este resultado fue ocasionado en parte por las mayores compras de “aparatos de telecomunicación por corriente portadora o telecomunicación digital”.
- Manufactura de fundición de hierro o acero, registró un crecimiento de 176,8%, al pasar de US\$227,4 millones en el año 2010 a US\$629,5 millones en el año 2011. Este resultado fue ocasionado principalmente por las mayores compras de “tubos del tipo de los utilizados en oleoductos o gasoductos”.
- Calderas, máquinas y partes presentó un incremento de 28,7% al pasar de US\$1.242,4 millones en el año 2010 a US\$1.599,5 millones en el año 2011. Este resultado fue ocasionado principalmente por las mayores compras de “máquinas automáticas para tratamiento o procesamiento de datos, portátiles, de peso inferior o igual a 10 kg, que estén constituidas, al menos, por una unidad central de proceso, un teclado y un visualizador” que contribuyó con 7,4 puntos porcentuales a la variación de este grupo de productos, y las mayores ventas de “las demás máquinas de sondeo o de perforación, autopropulsadas”, con un aporte de 1,7 puntos porcentuales a la variación.

Comportamiento del valor CIF de las importaciones originarias de China, según capítulos del arancel Enero - diciembre 2011/2010



Fuente: DIAN Cálculos: DANE - COMEX

□□□

Las compras externas de aparatos y material eléctrico, de grabación o imagen, representaron 21,3% del total de las importaciones originarias de China durante el año 2011. Le siguen en orden de importancia, las compras de calderas, máquinas y partes con 19,6%, manufactura de fundición, hierro y acero con 7,7% y vehículos, partes y accesorios con 4,2%, para un total de 52,8% entre los cuatro grupos de productos.

Principales importaciones originarias de China, según capítulos del arancel
Enero – diciembre 2011 - 2010

Descripción	2011		2010	
	Miles de dólares CIF	Part. (%)	Miles de dólares CIF	Part. (%)
Total	8.176.440	100,0	5.477.437	100,0
Aparatos y material eléctrico	1.744.643	21,3	1.234.647	22,5
Calderas, máquinas y partes	1.599.520	19,6	1.242.387	22,7
Manufactura de fundición, de hierro o acero	629.496	7,7	227.404	4,2
Vehículos, partes y accesorios	340.177	4,2	184.345	3,4
Calzado, análogos y partes	269.008	3,3	154.455	2,8
Caucho y manufacturas	255.883	3,1	174.400	3,2
Juguetes, artículos para recreo, deporte; partes y accesorio:	248.082	3,0	191.018	3,5
Productos químicos orgánicos	246.297	3,0	194.401	3,5
Materias plásticas y manufacturas	205.121	2,5	144.317	2,6
Prendas y complementos de vestir, excepto de punto	180.038	2,2	91.558	1,7
Muebles	155.997	1,9	120.386	2,2
Aparatos de óptica, fotografía, cinematografía	153.812	1,9	113.141	2,1
Prendas y complementos de vestir, de punto	153.515	1,9	77.491	1,4
Fundición, hierro y acero	136.512	1,7	96.795	1,8
Disposiciones de tratamiento especial	125.976	1,5	73.188	1,3
Demás capítulos	1.732.361	21,2	1.157.504	21,1

Fuente: DIAN Cálculos: DANE - COMEX

Japón

Diciembre 2011

□□□

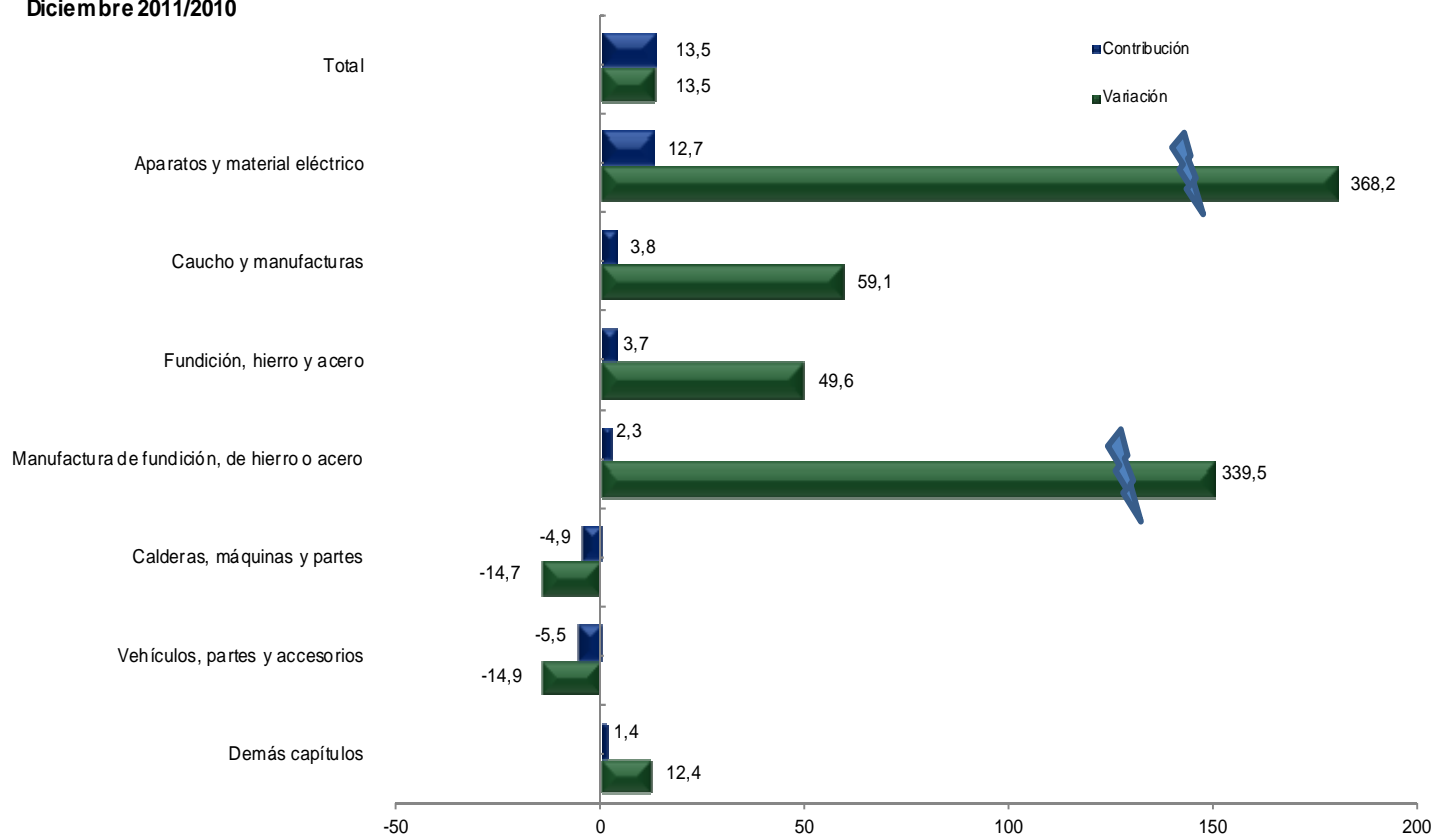
El aumento de 13,5% registrado por las compras externas originarias de Japón en el mes de diciembre de 2011, se explica principalmente por el comportamiento de:

- Aparatos y material eléctrico, contribuyó con 12,7 puntos porcentuales a la variación total de las compras a este país. El crecimiento de 368,2% presentado por este grupo se atribuye fundamentalmente a las mayores compras externas de “los demás grupos electrógenos de corriente alterna” con un aporte de 334 puntos porcentuales.
- Caucho y manufacturas alcanzó un monto de US\$11,8 millones en comparación a US\$7,4 millones en diciembre de 2010. Este crecimiento se explica en parte por la mayor compra de “neumáticos (llantas neumáticas) nuevos de caucho, con altos relieves en formas de taco, ángulo o similares de los tipos utilizados en vehículos y máquinas para la construcción o mantenimiento industrial, para llantas de diámetro superior a 61 cm”.

En contraste con los resultados anteriores, las importaciones de:

- Vehículos, partes y accesorios, registró disminución de 14,9%, al pasar de US\$43,1 millones a US\$36,7 millones. Este resultado fue ocasionado principalmente por el descenso de 75,6% en las compras de “camperos (4 x 4), con motor de émbolo (pistón), de encendido por compresión (Diesel o semi-Diesel), de cilindrada superior a 2.500 cm³”, lo que significó un aporte de 12,6 puntos porcentuales negativos a la variación total de este grupo.
- Calderas, máquinas y partes, presentaron una reducción en las importaciones de 14,7%, explicado principalmente por la disminución en 38,4% en las compras de “máquinas autopropulsadas cuya superestructura pueda girar 360 grados” y de 92,3% en las compras de “cargadoras y palas cargadoras de carga frontal, autopropulsadas”.

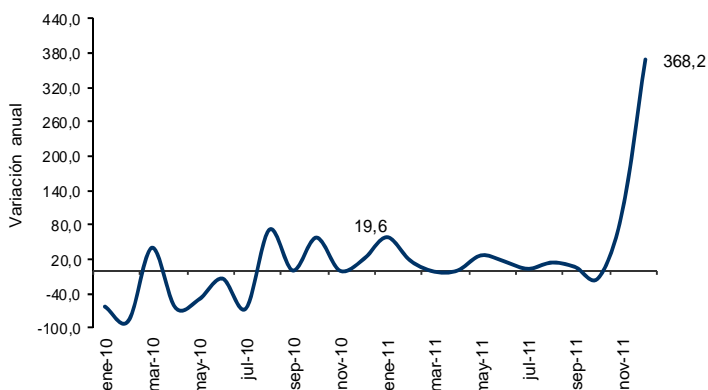
Comportamiento del valor CIF de las importaciones originarias de Japón, según capítulos del arancel Diciembre 2011/2010



Fuente: DIAN Cálculos: DANE - COMEX

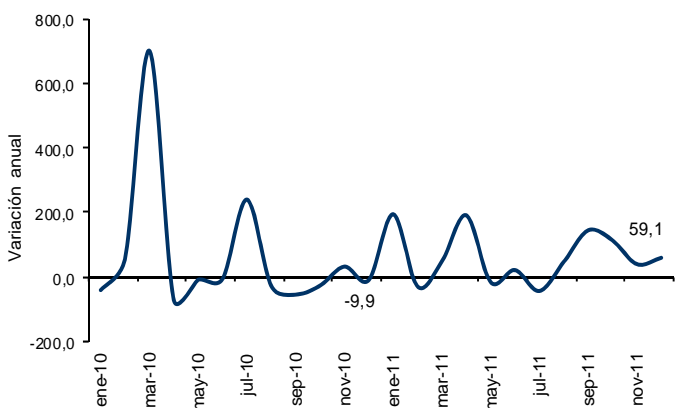
Variación anual del valor CIF de las importaciones de aparatos y material eléctrico originarias de Japón 2010 – 2011

□ □ □



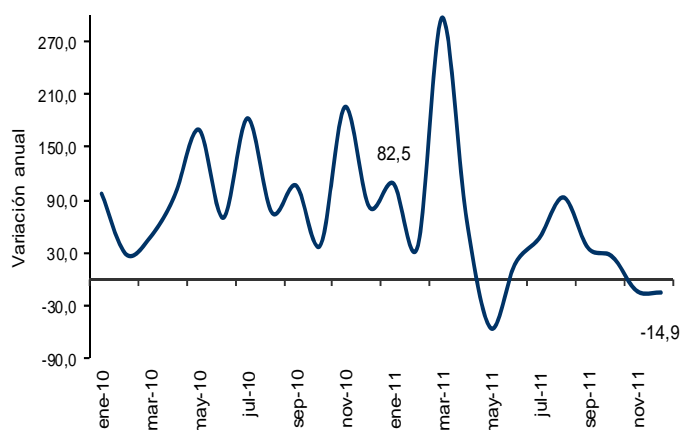
Fuente: DIAN Cálculos: DANE - COMEX

Variación anual del valor CIF de las importaciones de caucho y sus manufacturas originarias de Japón 2010 - 2011



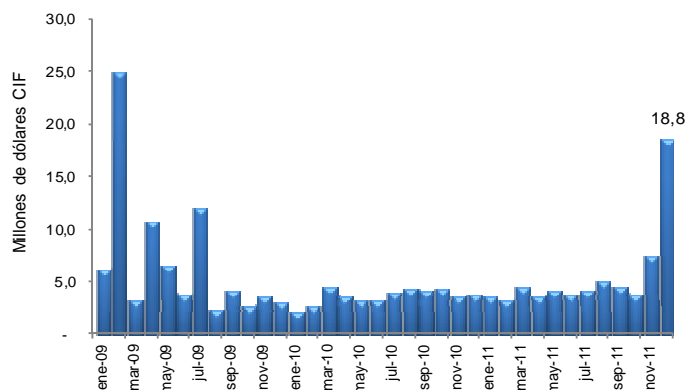
Fuente: DIAN Cálculos: DANE - COMEX

Variación anual del valor CIF de las importaciones de vehículos y sus partes originarias de Japón 2010 - 2011



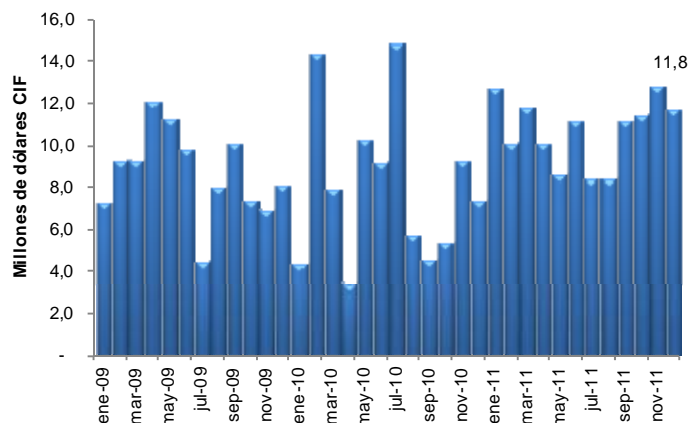
Fuente: DIAN Cálculos: DANE - COMEX

Valor CIF de las importaciones de aparatos y material eléctrico originarias de Japón 2009 - 2011



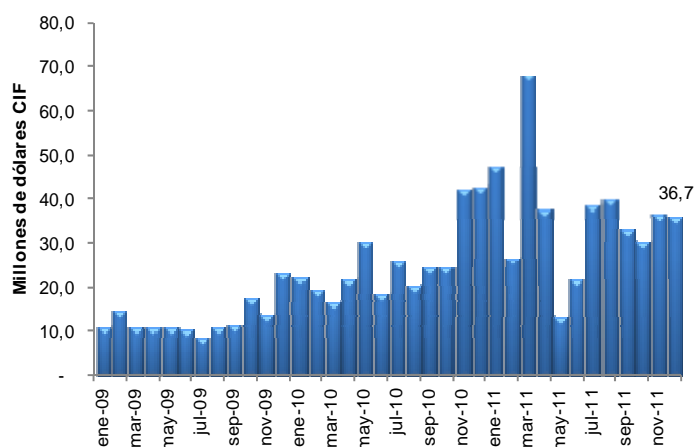
Fuente: DIAN Cálculos: DANE - COMEX

Valor CIF de las importaciones de caucho y sus manufacturas originarias de Japón 2009 - 2011



Fuente: DIAN Cálculos: DANE - COMEX

Valor CIF de las importaciones de vehículos y sus partes originarias de Japón 2009 - 2011



Fuente: DIAN Cálculos: DANE - COMEX

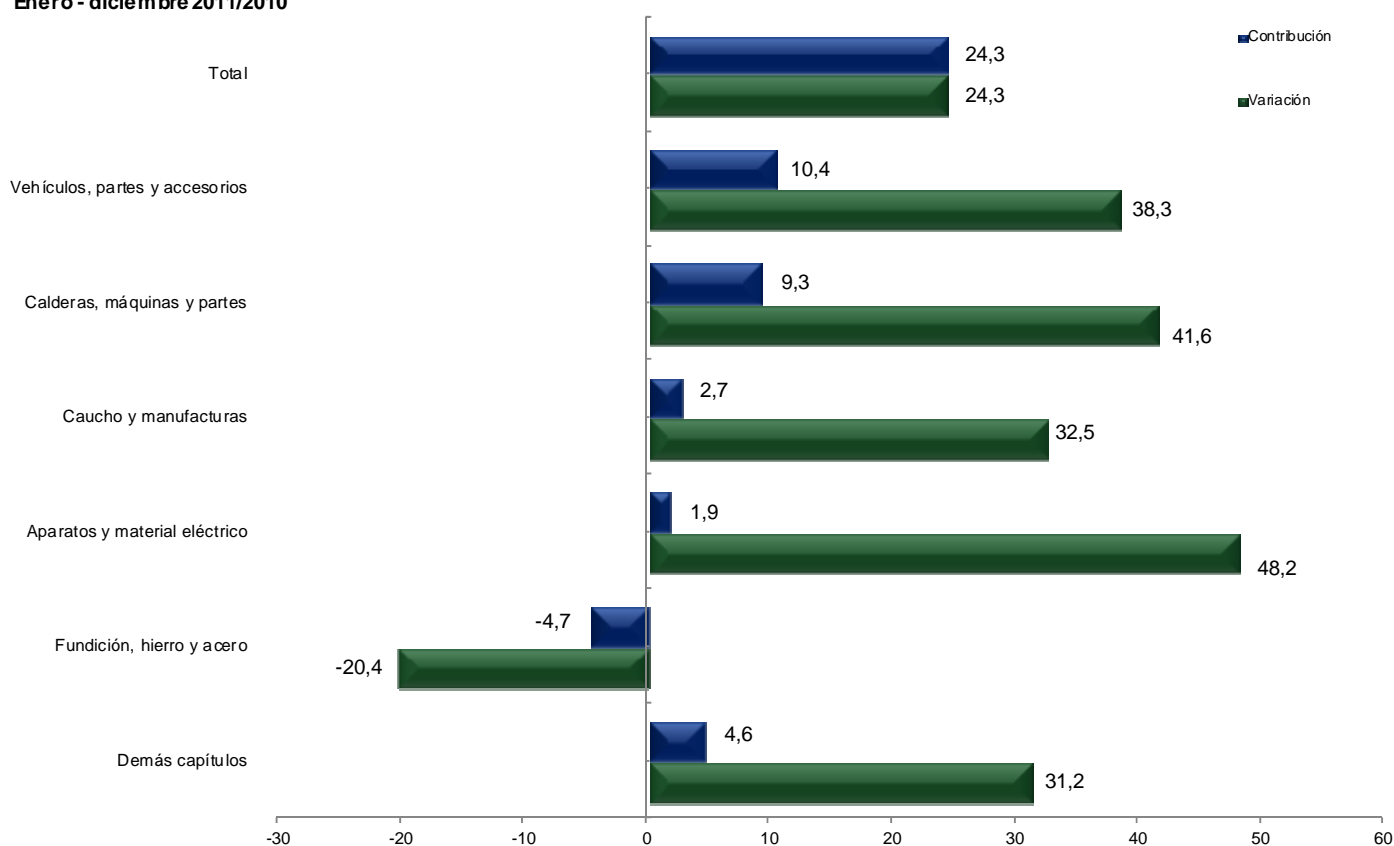


Enero – diciembre 2011

El aumento de 24,3% registrado por las compras externas originarias de Japón en el año 2011, se explica principalmente por el comportamiento de:

- Vehículos, partes y accesorios, presentó un crecimiento de 38,3% y aportaron 10,4 puntos porcentuales a la variación total. Este resultado fue ocasionado principalmente por las mayores compras de “volquetes automotores concebidos para utilizarlos fuera de la red de carreteras (14,4 puntos porcentuales) y “camperos (4 x 4), para el transporte de personas, con motor de émbolo (pistón) alternativo, de encendido por chispa, de cilindrada superior a 3.000 cm³” (11,6 puntos porcentuales).
- Calderas, máquinas y partes, aumentó 41,6%, al pasar de US\$257,6 millones a US\$364,7 millones, lo que significó una contribución de 9,3 puntos porcentuales.

**Comportamiento del valor CIF de las importaciones originarias de Japón, según capítulos del arancel
Enero - diciembre 2011/2010**



Fuente: DIAN Cálculos: DANE - COMEX



Las compras externas de vehículos y sus partes representaron 30,4% del total de las importaciones originarias de Japón durante el año 2011. Le siguen las compras externas de calderas, máquinas y partes con 25,4% y fundición, hierro y acero con 14,8%.

Principales importaciones originarias de Japón, según capítulos del arancel
Enero – diciembre 2011 - 2010

Descripción	2011		2010	
	Miles de dólares CIF	Part. (%)	Miles de dólares CIF	Part. (%)
Total	1.437.709	100,0	1.156.643	100,0
Vehículos, partes y accesorios	436.414	30,4	315.591	27,3
Calderas, máquinas y partes	364.654	25,4	257.584	22,3
Fundición, hierro y acero	213.032	14,8	267.596	23,1
Caucho y manufacturas	128.894	9,0	97.282	8,4
Aparatos de óptica, fotografía, cinematografía	74.997	5,2	64.377	5,6
Aparatos y material eléctrico	68.772	4,8	46.407	4,0
Manufactura de fundición, de hierro o acero	36.762	2,6	20.035	1,7
Productos farmacéuticos	17.184	1,2	12.909	1,1
Disposiciones de tratamiento especial	16.529	1,1	11.554	1,0
Navegación marítima o fluvial	13.579	0,9	1.934	0,2
Materias plásticas y manufacturas	11.081	0,8	8.736	0,8
Productos químicos orgánicos	10.387	0,7	9.370	0,8
Productos fotográficos, cinematográficos	7.661	0,5	8.196	0,7
Productos diversos de las industrias químicas	7.075	0,5	6.772	0,6
Reljería	5.427	0,4	3.379	0,3
Demás capítulos	25.259	1,8	24.919	2,2

Fuente: DIAN Cálculos: DANE - COMEX



Diciembre 2011

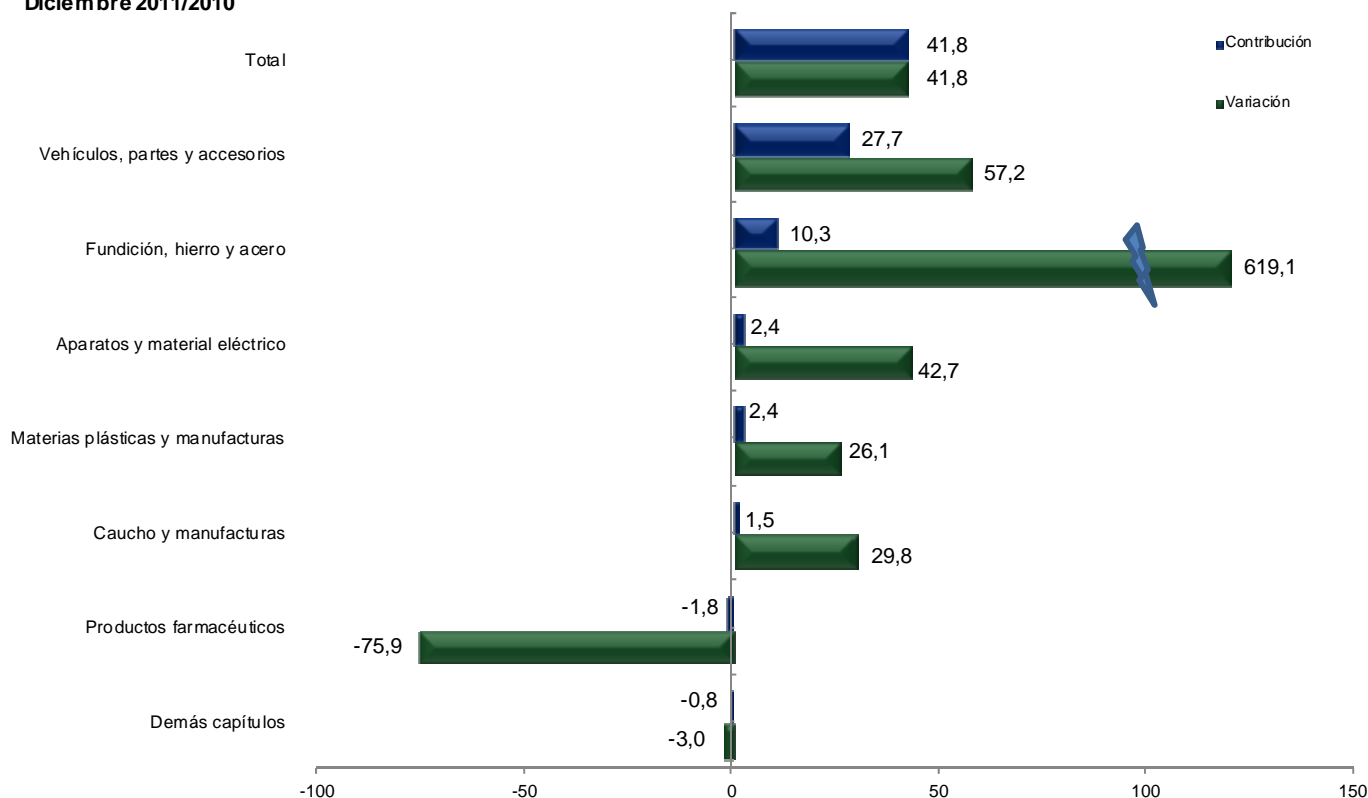
El aumento de 41,8%, registrado por las compras externas originarias de República de Corea en el mes de diciembre de 2011, se explica principalmente por el comportamiento de:

- Vehículos y sus partes, registró un incremento de 57,2%, resultado que fue ocasionado en parte por las mayores compras de “los demás vehículos para el transporte de personas, con motor de émbolo (pistón) alternativo, de encendido por chispa, de cilindrada superior a 1.500 cm³ pero inferior o igual a 3.000 cm³”.
- Fundición, hierro y acero, con un aumento de 619,1%, aportaron 10,3 puntos porcentuales a la variación total de las importaciones de República de Corea. Este resultado fue ocasionado en parte por las mayores compras de “láminas producidas según normas ASTM A 1008 ò ANSI/SAE J 403-1 G(1006); JIS G 3141 SPCC SD, EN 10130 DC 01, DIN 1623 T1 St12”.

En contraste con el resultado anterior, las importaciones de:

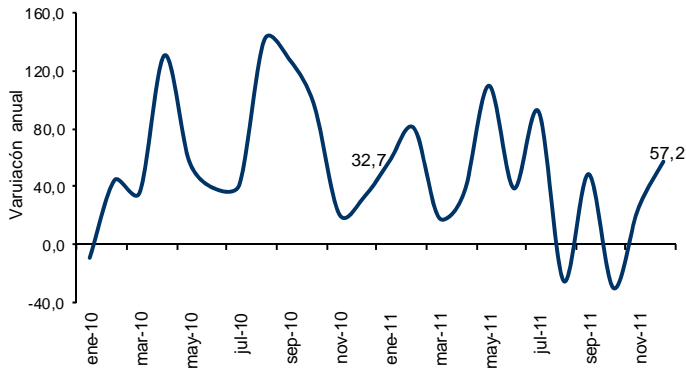
- Productos farmacéuticos, con una disminución de 75,9%, restó 1,8 puntos porcentuales a la variación total de las importaciones realizadas durante el mes de diciembre desde la República de Corea. Este resultado fue ocasionado principalmente por las menores compras de “las demás vacunas para medicina humana”.

**Comportamiento del valor CIF de las importaciones originarias de República de Corea, según capítulos del arancel
Diciembre 2011/2010**



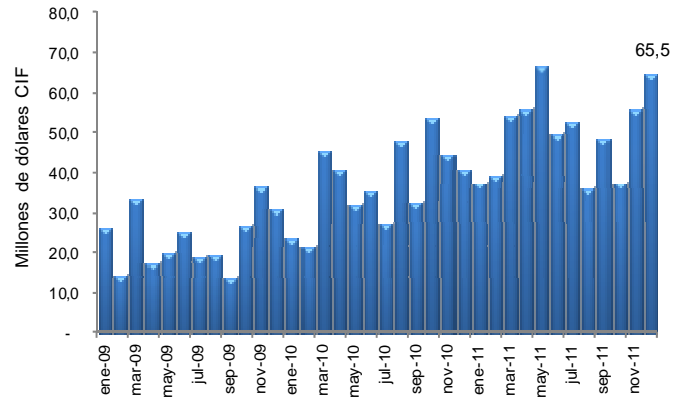
Fuente: DIAN Cálculos: DANE - COMEX

Variación anual del valor CIF de las importaciones de vehículos y sus partes originarias de República de Corea 2010 – 2011



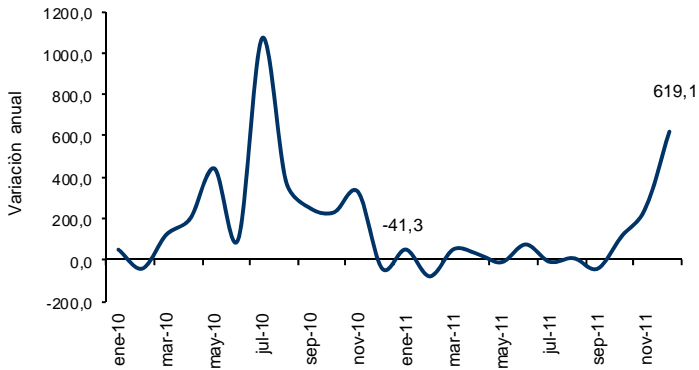
Fuente: DIAN Cálculos: DANE - COMEX

Valor CIF de las importaciones de vehículos y sus partes originarias de República de Corea 2009 – 2011



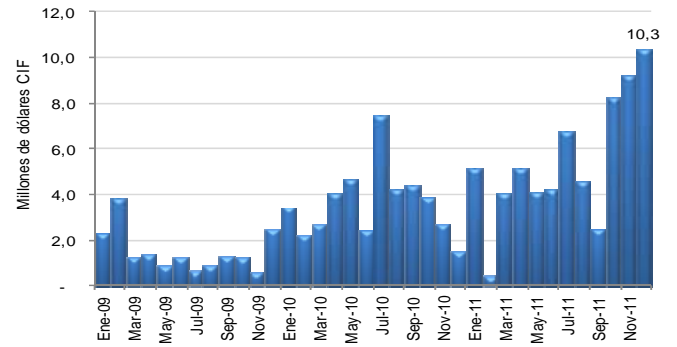
Fuente: DIAN Cálculos: DANE - COMEX

Variación anual del valor CIF de las importaciones de fundición, hierro y acero originarias de República de Corea 2010 – 2011



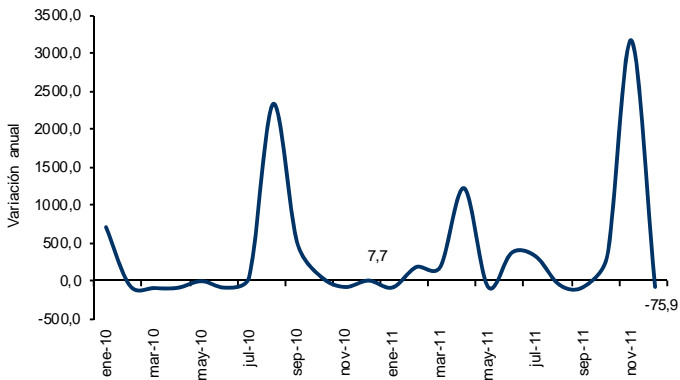
Fuente: DIAN Cálculos: DANE - COMEX

Valor CIF de las importaciones de fundición, hierro y acero originarias de República de Corea 2009 – 2011



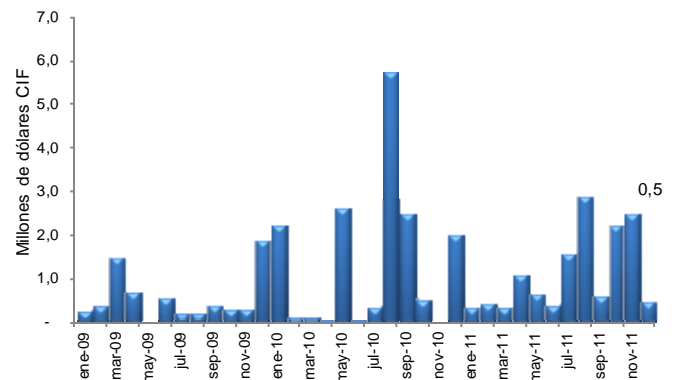
Fuente: DIAN Cálculos: DANE - COMEX

Variación anual del valor CIF de las importaciones de productos farmacéuticos originarias de República de Corea 2010 – 2011



Fuente: DIAN Cálculos: DANE - COMEX

Valor CIF de las importaciones de productos farmacéuticos originarias de República de Corea 2009 – 2011



Fuente: DIAN Cálculos: DANE - COMEX

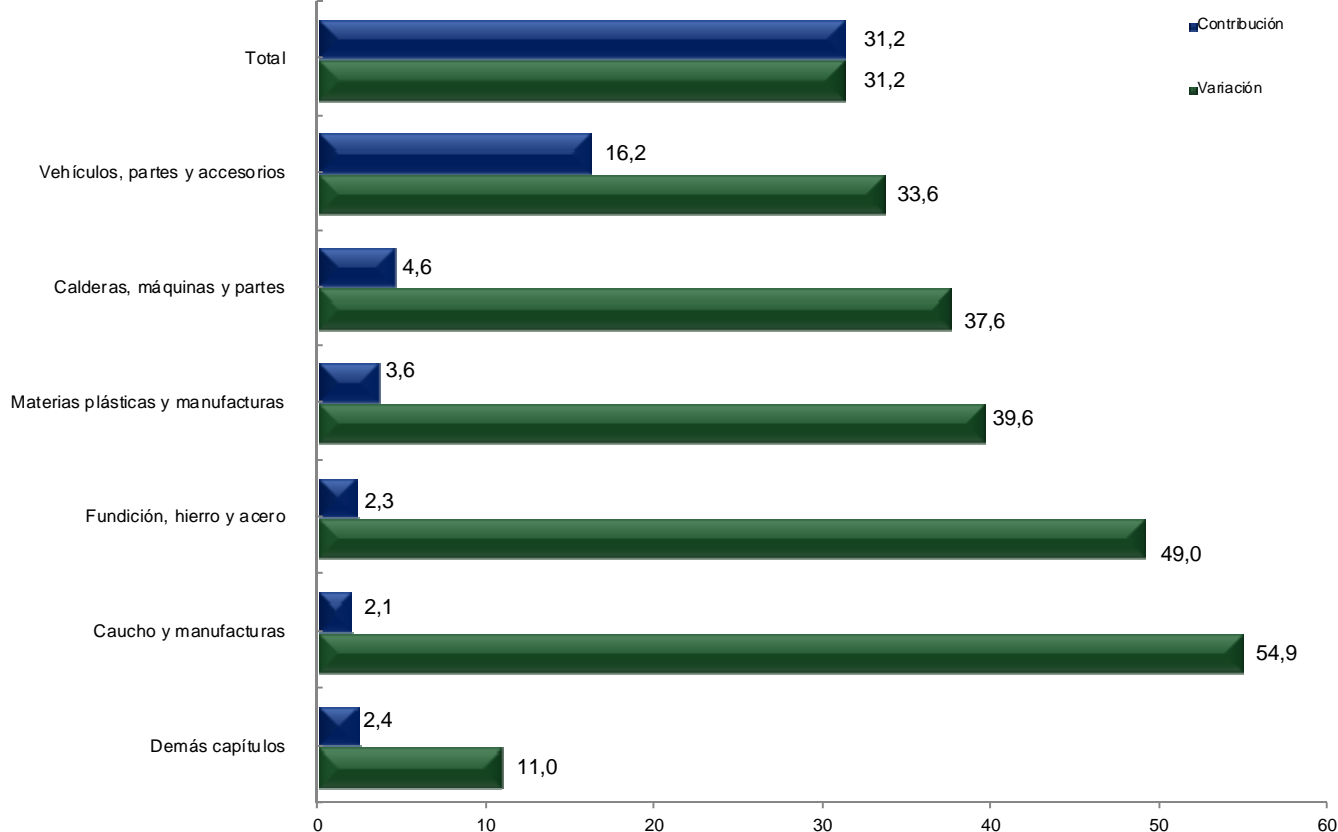


Enero – diciembre 2011

Las compras externas originarias de República de Corea en el año 2011, crecieron 31,2%. Este resultado se explica principalmente por el comportamiento de las importaciones de:

- Vehículos, partes y accesorios, registró un aumento de 33,6%, al pasar de US\$454,1 millones durante el año 2010 a US\$606,7 millones en el año 2011. Este resultado fue ocasionado principalmente por las mayores compras de “los demás vehículos para el transporte de personas, con motor de émbolo (pistón) alternativo, de encendido por chispa, de cilindrada superior a 1.500 cm³ pero inferior o igual a 3.000 cm³.”
- Calderas, máquinas y partes, presentó un crecimiento de 37,6% al pasar de US\$114,1 millones en el año 2010 a US\$157,0 millones en el mismo período de 2011, resultado ocasionado en parte por las mayores compras de “máquinas autopropulsadas cuya superestructura pueda girar 360 grados”
- Materias plásticas y manufacturas, registró un aumento de 39,6%, al pasar de US\$86,5 millones a US\$120,7 millones.

**Comportamiento del valor CIF de las importaciones originarias de República de Corea, según capítulos del arancel
Enero - diciembre 2011/2010**



Fuente: DIAN Cálculos: DANE - COMEX



Las compras externas de vehículos, partes y accesorios representaron 49,2% del total de las importaciones originarias de República de Corea en el año 2011. Le siguen en orden de importancia, las compras de calderas, máquinas y partes con 12,7%; y materias plásticas y manufacturas con 9,8%.

**Principales importaciones originarias de República de Corea, según capítulos del arancel
Enero – diciembre 2011 - 2010**

Descripción	2011		2010	
	Miles de dólares CIF	Part. (%)	Miles de dólares CIF	Part. (%)
Total	1.233.977	100,0	940.500	100,0
Vehículos, partes y accesorios	606.681	49,2	454.127	48,3
Calderas, máquinas y partes	157.004	12,7	114.115	12,1
Materias plásticas y manufacturas	120.721	9,8	86.481	9,2
Fundición, hierro y acero	64.570	5,2	43.324	4,6
Aparatos y material eléctrico	58.701	4,8	59.340	6,3
Caucho y manufacturas	56.075	4,5	36.209	3,8
Productos químicos orgánicos	24.611	2,0	18.748	2,0
Productos diversos de las industrias químicas	23.788	1,9	24.153	2,6
Aparatos de óptica, fotografía, cinematografía	18.267	1,5	18.731	2,0
Filamentos sintéticos o artificiales	16.847	1,4	14.053	1,5
Manufactura de fundición, de hierro o acero	14.748	1,2	6.192	0,7
Productos farmacéuticos	13.666	1,1	16.626	1,8
Aluminio y sus manufacturas	7.858	0,6	4.878	0,5
Fibras sintéticas o artificiales discontinuas	6.174	0,5	3.815	0,4
Productos químicos inorgánicos	5.511	0,4	5.185	0,6
Demás capítulos	38.753	3,1	34.525	3,7

Fuente: DIAN Cálculos: DANE - COMEX