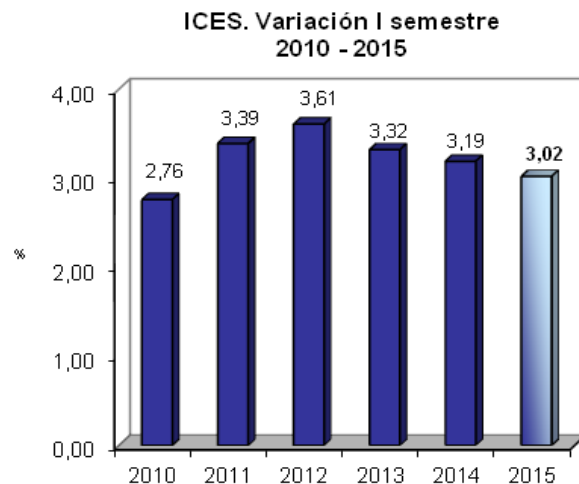


Bogotá D.C., 17 de junio de 2015

Índice de Costos de la Educación Superior - ICES Primer semestre 2015*



Fuente: DANE - ICESP

- Resumen.
- Introducción.
- Resultados anuales.
- Resultados por carácter de la institución.
- Resultados por tipo de institución.
- Anexos.



GP 011-1



SC 1081-1



CO-SC 1081-1

Director
Mauricio Perfetti del Corral

Subdirector
Diego Silva Ardila

**Director de Metodología y
Producción Estadística**
Eduardo Efraín Freire Delgado

*La información publicada comprende el período entre diciembre de 2014 y mayo de 2015

RESULTADOS DEL CONSOLIDADO NACIONAL

La variación semestral del índice fue 3,02%. Esta tasa es inferior en 0,17 puntos porcentuales frente a la registrada en el primer semestre de 2014 (3,19%).

- El grupo de costos que registró la mayor variación fue compra de bienes y servicios (3,24%).
- Por tipo de institución, la mayor variación se registró en Instituciones Universitarias (3,21%).
- Por carácter, las instituciones privadas presentaron la mayor variación (4,11%).
- Las mayores variaciones positivas se registraron en las siguientes clases de costo: compra de software (15,93%); equipo de cómputo y comunicación (10,86%); afiliaciones a asociaciones (10,60%), mantenimiento de maquinaria y equipo (8,45%); equipo de oficina (6,42%) y papelería (5,72%).
- En contraste, las únicas variaciones negativas se registraron en: combustibles y lubricantes (-3,15%) y libros (-0,06%).

NOTA: La diferencia en la suma de las variables, obedece al sistema de aproximación en el nivel de dígitos trabajados en el índice.

Por su parte, la variación anual del ICES para el primer semestre de 2015 fue 3,67%. Esta tasa es inferior en 0,08 puntos porcentuales respecto a la registrada en el mismo período del año anterior (3,75%).

- El grupo de costos que registró la mayor variación fue compra de bienes y servicios (4,32%).
- Por tipo de institución, la mayor variación se registró en Instituciones Universitarias (4,02%).
- Por carácter, las instituciones privadas presentaron la mayor variación (4,71%).
- Las mayores variaciones positivas se registraron en los siguientes clases de costo: compra de software (20,08%); equipo de computo y comunicación (11,80%); mantenimiento de maquinaria y equipo (11,75%); afiliaciones a asociaciones (10,60%) y energía eléctrica (7,98%).
- En contraste, las únicas variaciones negativas se registraron en combustibles y lubricantes (-2,17%) y seguros (-1,89%).

NOTA: La diferencia en la suma de las variables, obedece al sistema de aproximación en el nivel de dígitos trabajados en el índice.

INTRODUCCIÓN

Por solicitud del Instituto Colombiano para el Fomento de la Educación Superior ICFES, el Departamento Administrativo Nacional de Estadística DANE, en cumplimiento de su función institucional, suscribe el convenio Ínter administrativo No 3226 de diciembre de 1995, documento que soporta el diseño de un indicador que permita calcular las variaciones porcentuales promedio para una canasta representativa de los bienes y servicios consumidos por las instituciones, para proveer el servicio de educación superior de carácter privado.

El indicador generado corresponde al Índice de Costos de Educación Superior Privada –ICESP–, cuyos resultados se publican semestralmente y de forma ininterrumpida, a partir del primer semestre de 1998. Desde el primer semestre de 2014, se presenta el indicador generado a partir de la actualización de las ponderaciones y canasta de seguimiento, así como la incorporación del seguimiento para las instituciones de carácter público, lo que permite analizar las variaciones para un total de ocho tipos de institución: universidades, instituciones universitarias, instituciones tecnológicas y técnicas, diferencias según su carácter entre público y privado.

El diseño del ICES incorpora las mejoras incluidas en el rediseño del IPC 1998, que implican entre otras, las mejoras en los métodos de cálculo aplicables al indicador y la incorporación de los dispositivos manuales de captura dentro de los procesos de recolección para una parte relevante de la canasta.

NOTA: La diferencia en la suma de las variables, obedece al sistema de aproximación en el nivel de dígitos trabajados en el índice.

1. RESULTADOS SEMESTRALES

1.1 Comportamiento de la variación semestral del ICES, según grupos de bienes y servicios

La variación semestral del Índice de Costos de la Educación Superior –ICES– fue 3,02%. El grupo de costos con la mayor variación en el primer semestre de 2015 fue compra de bienes y servicios (3,24%). Esta tasa es superior en 0,96 puntos porcentuales respecto a la registrada en el mismo período del año anterior (2,28%).

Entre tanto, gastos de personal registró una variación de 2,91%, inferior en 0,69 puntos porcentuales con respecto al valor observado en el mismo semestre del año anterior (3,60%).

En términos de contribución a la variación semestral del ICES, el mayor aporte correspondió al grupo gastos de personal que contribuyó con 2,00 puntos porcentuales.

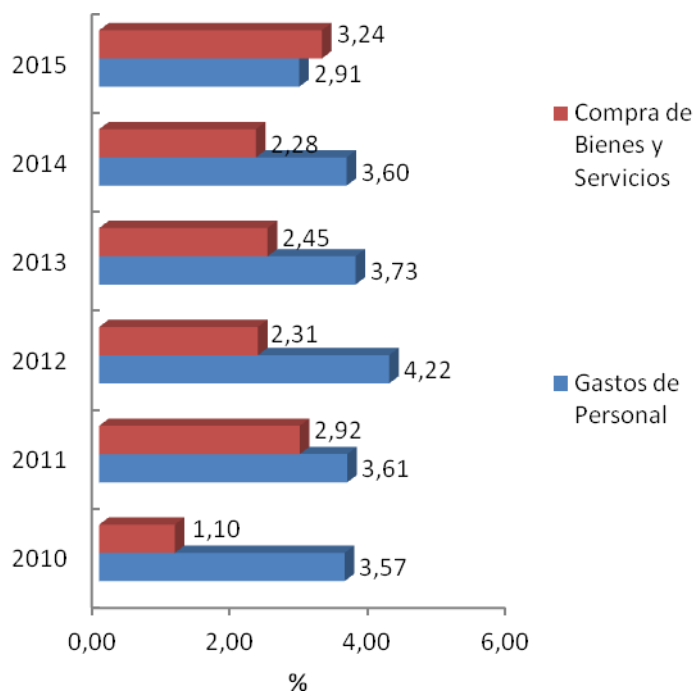
NOTA: La diferencia en la suma de las variables, obedece al sistema de aproximación en el nivel de dígitos trabajados en el índice.

Cuadro 1
ICES. Variación y contribución semestral, según grupos de bienes y servicios
Primer semestre 2015

Grupos	Índice Base: II semestre 2013=100					
	Índice		Variación semestral (%)		Contribución semestral (p.p)	
	II de 2014	I de 2015	I de 2014	I de 2015	I de 2014	I de 2015
Total	103,84	106,97	3,19	3,02	3,19	3,02
Gastos de personal	104,06	107,10	3,60	2,91	2,47	2,00
Compra de bienes y servicios	103,35	106,70	2,28	3,24	0,72	1,01

Fuente: DANE – ICES

Gráfico 1
ICES. Variación semestral, por grupos de bienes y servicio
Primer semestre (2010 – 2015)



Fuente: DANE – ICES

NOTA: La diferencia en la suma de las variables, obedece al sistema de aproximación en el nivel de dígitos trabajados en el índice.

1.2 Comportamiento de la variación semestral del ICES, por subgrupos y clases de costo

Los subgrupos de costos con mayor contribución a la variación semestral del índice (3,02%) fueron: personal docente (2,85%); personal no docente (3,02%) y honorarios y afiliaciones (3,43%). Entre tanto los subgrupos con las menores contribuciones fueron aseo, cafetería y restaurante (0,99%) y arrendamientos (2,74%).

Cuadro 2
ICES. Variación y contribución semestral del grupo gastos de personal, según subgrupos y clases de costo
Primer semestre 2015

Gastos de personal (2,91%)					
Subgrupos			Clases de costo		
Descripción	Variación (%)	Contribución	Descripción	Variación (%)	Contribución
Personal docente	2,85	1,27	Profesores hora cátedra	3,02	0,59
			Profesores e investigadores diferentes de hora cátedra	2,44	0,47
			Directivos docentes	3,64	0,19
			Monitores y asistentes	3,64	0,03
Personal no docente	3,02	0,73	Nivel directivo y profesional	2,97	0,39
			Nivel técnico y administrativo	3,08	0,24
			Servicios generales	3,11	0,10

Fuente: DANE-ICES

NOTA: La diferencia en la suma de las variables, obedece al sistema de aproximación en el nivel de dígitos trabajados en el índice.

Cuadro 3
ICES. Variación y contribución semestral del grupo compra de bienes y servicios, según subgrupos y clases de costo
Primer semestre 2015

Compra de bienes y servicios (3,24%)					
Subgrupos			Clases de costo		
Descripción	Variación (%)	Contribución	Descripción	Variación (%)	Contribución
Honorarios y afiliaciones	3,43	0,32	Honorarios	2,76	0,23
			Afiliaciones y asociaciones	10,60	0,08
Compra de equipo y software	10,69	0,22	Equipo de computo y comunicación	10,86	0,10
			Software	15,93	0,07
			Equipo de oficina	6,42	0,04
Otros costos y gastos	2,92	0,13	Promoción y divulgación	4,08	0,07
			Relaciones públicas	3,55	0,02
			Suministros para deportes, gimnasia y bienestar	4,41	0,02
			Medicamentos	4,02	0,01
			Dotación a empleados	2,24	0,00
			Seguros	0,11	0,00
			Combustibles y lubricantes	-3,15	-0,01
Papelería y suministros	3,63	0,10	Suministros de oficina diferentes a papelería	4,21	0,04
			Papelería	5,72	0,03
			Insumos de laboratorio	3,63	0,02
			Suscripción a base de datos y revistas	1,54	0,00
			Fotocopias	4,57	0,00
			Libros	-0,06	0,00
Mantenimiento y reparaciones	3,61	0,07	Mantenimiento de construcciones y edificaciones	2,95	0,04
			Mantenimiento de maquinaria y equipo	8,45	0,03
			Mantenimiento de equipo de oficina	2,97	0,01
			Mantenimiento de equipos de computo y comunicación	1,78	0,01
Viáticos, transporte y comunicaciones	1,52	0,06	Portes de correo	3,05	0,02
			Viáticos	1,92	0,01
			Pasajes aéreos	0,61	0,01
			Transporte personal	2,18	0,01
			Internet	1,46	0,01
			Fletes y acarreos	1,29	0,00
			Telefonía celular	1,49	0,00
Vigilancia	1,99	0,04	Contratos de vigilancia con empresas	1,86	0,03
			Dotación y otros gastos de vigilancia	2,79	0,01
Servicios Públicos	1,44	0,03	Acueducto, alcantarillado y aseo	3,82	0,02
			Telefonía Fija	2,60	0,01
			Gas	2,84	0,00
			Energía eléctrica	0,03	0,00
Arrendamientos	2,74	0,03	Arrendamientos de construcciones y edificaciones	2,55	0,02
			Arrendamiento equipo de oficina, computo y transporte	3,06	0,01
Aseo, cafetería y restaurante	0,99	0,02	Contratos de aseo y cafetería con empresas	1,20	0,01
			Implementos y suministros de aseo y cafetería	0,35	0,00
			Dotaciones de aseo y cafetería	1,82	0,00

Fuente: DANE-ICES

NOTA: La diferencia en la suma de las variables, obedece al sistema de aproximación en el nivel de dígitos trabajados en el índice.

2. RESULTADOS ANUALES

2.1 Comportamiento de la variación anual del ICES en el primer semestre de 2015 según grupos de bienes y servicios

La variación anual del Índice de Costos de la Educación Superior –ICES– fue 3,67%. El grupo de costos con la mayor variación en el primer semestre de 2015 fue compra de bienes y servicios (4,32%). Esta tasa es superior en 1,04 puntos porcentuales respecto a la registrada en el mismo período del año anterior (3,28%).

Entre tanto, gastos de personal registró una variación de 3,37%, inferior en 0,58 puntos porcentuales con respecto al valor observado en el mismo semestre del año anterior (3,95%).

En términos de contribución a la variación anual del ICES, el mayor aporte correspondió al grupo gastos de personal que contribuyó con 2,32 puntos porcentuales

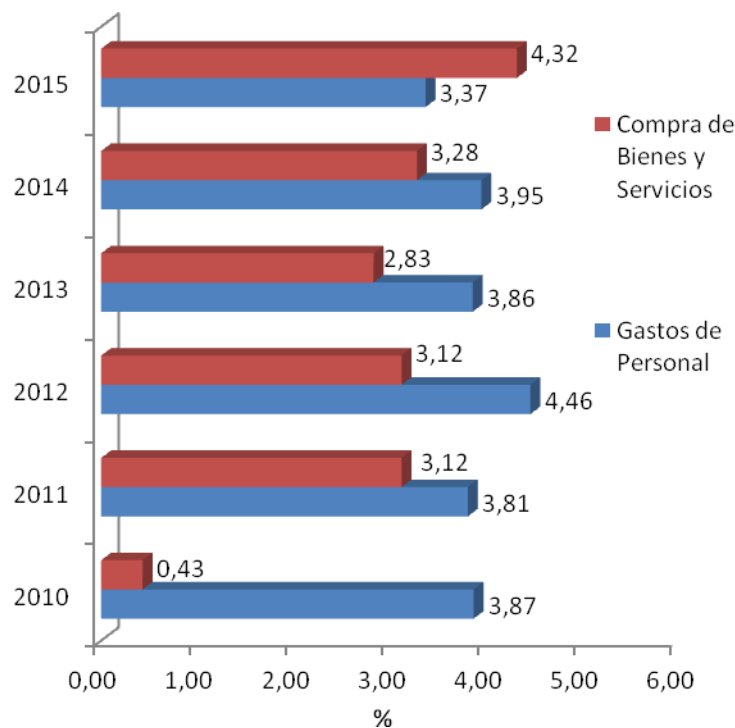
Cuadro 4
ICES. Variación y contribución anual del grupo compra de bienes y servicios, según subgrupos y clases de costo
Primer semestre 2015

Compra de bienes y servicios (4,32%)					
Subgrupos			Clases de costo		
Descripción	Variación (%)	Contribución	Descripción	Variación (%)	Contribución
Honorarios y afiliaciones	3,70	0,34	Honorarios	3,05	0,25
			Afiliaciones y asociaciones	10,60	0,08
Compra de equipo y software	12,04	0,24	Equipo de computo y comunicación	11,80	0,11
			Software	20,08	0,09
Otros costos y gastos	3,91	0,17	Equipo de oficina	6,46	0,04
			Promoción y divulgación	5,65	0,10
			Suministros para deportes, gimnasia y bienestar	7,74	0,04
			Relaciones públicas	4,59	0,03
			Medicamentos	4,91	0,02
			Dotación a empleados	4,60	0,01
			Seguros	-1,89	-0,01
			Combustibles y lubricantes	-2,17	-0,01
Servicios Públicos	5,84	0,13	Energía eléctrica	7,98	0,09
			Acueducto, alcantarillado y aseo	3,69	0,01
			Telefonía Fija	2,60	0,01
			Gas	5,72	0,01
Papelería y suministros	4,60	0,13	Suministros de oficina diferentes a papelería	5,65	0,06
			Papelería	5,97	0,03
			Insumos de laboratorio	5,94	0,03
			Fotocopias	4,77	0,00
			Libros	0,67	0,00
			Suscripción a base de datos y revistas	0,53	0,00
Viáticos, transporte y comunicaciones	3,24	0,12	Portes de correo	6,30	0,03
			Pasajes aéreos	2,09	0,03
			Transporte personal	5,59	0,01
			Viáticos	2,31	0,02
			Fletes y acarreos	4,87	0,02
			Internet	1,77	0,01
			Telefonía celular	2,82	0,00
			Mantenimiento y reparaciones	4,17	0,09
			Mantenimiento de maquinaria y equipo	11,75	0,04
			Mantenimiento de equipos de computo y comunicación	3,02	0,01
			Mantenimiento de equipo de oficina	2,34	0,01
Vigilancia	3,11	0,06	Contratos de vigilancia con empresas	2,99	0,05
			Dotación y otros gastos de vigilancia	3,81	0,01
Arrendamientos	3,06	0,03	Arrendamientos de construcciones y edificaciones	2,85	0,02
			Arrendamiento equipo de oficina, computo y transporte	3,41	0,01
Aseo, cafetería y restaurante	1,85	0,03	Contratos de aseo y cafetería con empresas	2,21	0,03
			Implementos y suministros de aseo y cafetería	0,74	0,00
			Dotaciones de aseo y cafetería	3,58	0,00

Fuente: DANE-ICES

NOTA: La diferencia en la suma de las variables, obedece al sistema de aproximación en el nivel de dígitos trabajados en el índice.

Gráfico 2
 ICES. Variación anual, por grupos de bienes y servicios
 Primer semestre (2010 – 2015)



Fuente: DANE – ICES

2.2. Comportamiento de la variación anual del ICES, por subgrupos y clases de costo

Los subgrupos de costos con mayor contribución a la variación anual del índice (3,67%) fueron: personal docente (3,34%); personal no docente (3,42%) y honorarios y afiliaciones (3,70%). Entre tanto los subgrupos con las menores contribuciones fueron aseo, cafetería y restaurante (1,85%) y arrendamientos (3,06%).

NOTA: La diferencia en la suma de las variables, obedece al sistema de aproximación en el nivel de dígitos trabajados en el índice.

Cuadro 5
ICES. Variación y contribución anual del grupo gastos de personal, según subgrupos y clases de costo
de costo
Primer semestre 2015

Gastos de personal (3,37%)					
Subgrupos			Clases de costo		
Descripción	Variación (%)	Contribución	Descripción	Variación (%)	Contribución
Personal docente	3,34	1,49	Profesores hora cátedra	3,44	0,67
			Profesores e investigadores diferentes de hora cátedra	3,05	0,58
			Directivos docentes	3,92	0,20
			Monitores y asistentes	4,06	0,03
Personal no docente	3,42	0,83	Nivel directivo y profesional	3,41	0,45
			Nivel técnico y administrativo	3,48	0,27
			Servicios generales	3,37	0,11

Fuente: DANE-ICES

3. RESULTADOS POR CARÁCTER (PÚBLICO O PRIVADO) DE LA INSTITUCIÓN

3.1 Variación semestral

Por carácter de la institución, las instituciones privadas (4,11%) presentaron la mayor variación semestral al compararse con las instituciones de carácter público (1,65%).

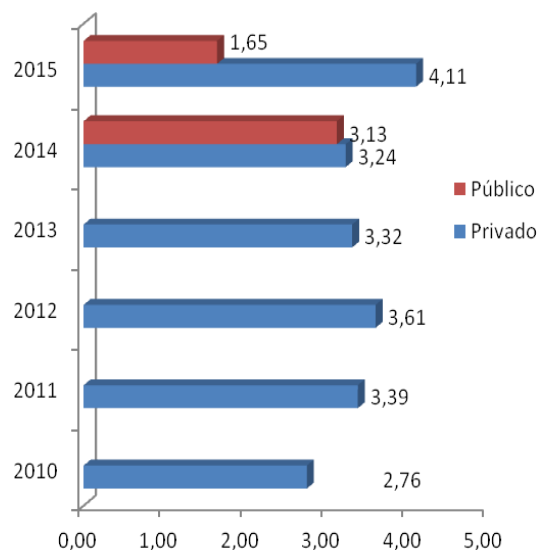
NOTA: La diferencia en la suma de las variables, obedece al sistema de aproximación en el nivel de dígitos trabajados en el índice.

Cuadro 6
ICES. Variación y contribución semestral, según carácter de la institución
Primer semestre 2015

Grupos	Índice Base: II semestre 2013=100								
	Índice			Variación primer semestre (%)			Contribución primer semestre (p.p)		
	ICES	Privadas	Públicas	ICES	Privadas	Públicas	ICES	Privadas	Públicas
Total	106,97	108,10	105,57	3,02	4,11	1,65	3,02	2,28	0,74
Gastos de personal	107,10	108,70	105,33	2,91	4,41	1,27	2,00	1,59	0,41
Compra de bienes y servicios	106,70	106,98	106,23	3,24	3,56	2,71	1,01	0,69	0,32

Fuente: DANE – ICES

Gráfico 3
ICES. Variación semestral, por carácter de la institución
Primer semestre (2010 - 2015)*



Fuente: DANE – ICES

*A partir de 2014 se cuenta con información de instituciones públicas

NOTA: La diferencia en la suma de las variables, obedece al sistema de aproximación en el nivel de dígitos trabajados en el índice.

3.2. Variación anual

Por carácter de la institución, las instituciones privadas presentaron una variación de 4,71%. Entre tanto, las instituciones públicas registraron una variación anual de 2,37%

Cuadro 7
ICES. Variación anual, según carácter de la institución
Primer semestre 2015

Índice Base: II semestre 2013=100

Grupos	Instituciones públicas			Instituciones privadas		
	Índice		Variación I semestre (%)	Índice		Variación I semestre (%)
	I de 2014	I de 2015	2015	I de 2014	I de 2015	2015
Total	103,13	105,57	2,37	103,24	108,10	4,71
Gastos de personal	103,43	105,33	1,84	103,77	108,70	4,75
Compra de bienes y servicios	102,32	106,23	3,82	102,25	106,98	4,63

Fuente: DANE – ICES

4. RESULTADOS POR CARÁCTER DE LA INSTITUCIÓN

4.1 Variación semestral

Por tipos de institución, las Instituciones Universitarias (3,21%) y Universidades (3,08%) presentaron variaciones superiores al promedio nacional (3,02 %). Entre tanto, las Instituciones Tecnológicas (2,46%) e Instituciones Técnicas (2,17%) presentaron variaciones inferiores.

NOTA: La diferencia en la suma de las variables, obedece al sistema de aproximación en el nivel de dígitos trabajados en el índice.

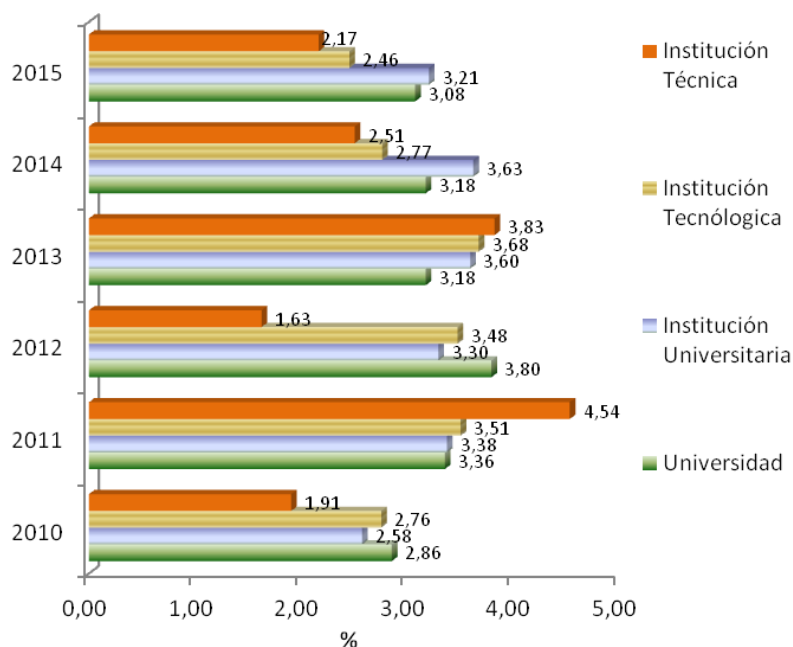
Cuadro 8
ICES. Variación semestral, según tipos de institución
Primer semestre 2015

Índice Base: II semestre 2013=100

Tipo	Índice		Variación primer semestre (%)	
	II de 2014	I de 2015	I de 2014	I de 2015
Total	103,84	106,97	3,19	3,02
Universidades	103,80	107,00	3,18	3,08
Instituciones universitarias	104,44	107,79	3,63	3,21
Instituciones tecnológicas	103,45	105,99	2,77	2,46
Instituciones técnicas	102,87	105,10	2,51	2,17

Fuente: DANE – ICES

Gráfico 4
ICES. Variación semestral, por tipos de institución
Primer semestre (2010 - 2015)



Fuente: DANE – ICES

NOTA: La diferencia en la suma de las variables, obedece al sistema de aproximación en el nivel de dígitos trabajados en el índice.

4.2 Variación anual

Por tipos de institución, las Instituciones Universitarias (4,02%) y las Universidades (3,70%) presentaron variaciones superiores al promedio nacional (3,67%). Entre tanto, las Instituciones Tecnológicas (3,13%) e Instituciones Técnicas (2,53%) presentaron variaciones inferiores.

Cuadro 9
ICES. Variación anual, según tipos de institución
Primer semestre 2015

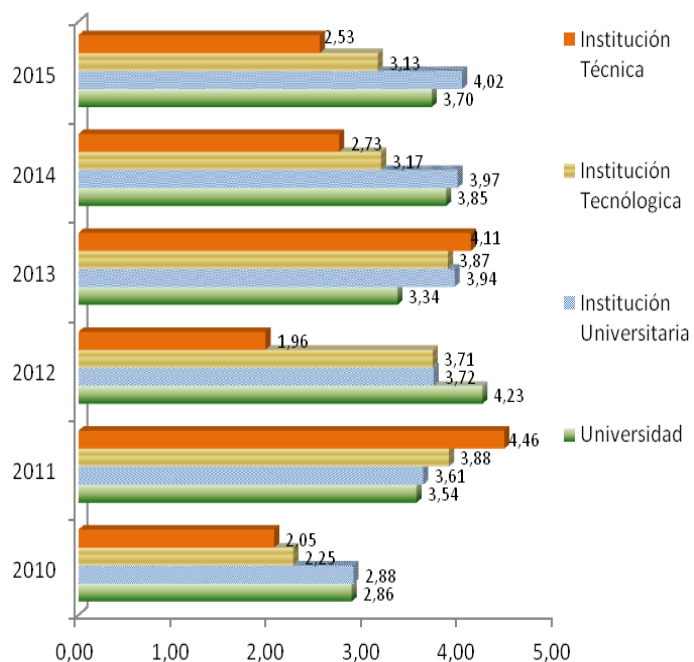
Índice Base: II semestre 2013=100

Tipo	Índice		Variación primer semestre (%)	
	2014	2015	2014	2015
Total	103,19	106,97	3,75	3,67
Universidades	103,18	107,00	3,85	3,70
Instituciones universitarias	103,63	107,79	3,97	4,02
Instituciones tecnológicas	102,77	105,99	3,17	3,13
Instituciones técnicas	102,51	105,10	2,73	2,53

Fuente: DANE – ICES

NOTA: La diferencia en la suma de las variables, obedece al sistema de aproximación en el nivel de dígitos trabajados en el índice.

Gráfico 5
ICES. Variación anual, por tipos de institución
Primer semestre (2010 - 2015)



Fuente: DANE – ICES

NOTA: La diferencia en la suma de las variables, obedece al sistema de aproximación en el nivel de dígitos trabajados en el índice

ANEXOS

A1. ICES. Variación semestral y anual total y por tipos de institución

Primer semestre (2005 - 2015)

Año	Total		Universidades		Instituciones universitarias		Instituciones tecnológicas		Instituciones técnicas	
	Semestral	Anual	Semestral	Anual	Semestral	Anual	Semestral	Anual	Semestral	Anual
2005	4,88	5,78	4,95	5,92	4,89	5,60	3,65	4,10	2,56	3,66
2006	4,34	5,21	4,30	5,15	4,73	5,34	3,63	5,07	3,28	3,80
2007	4,61	5,35	4,65	5,28	4,56	5,74	4,30	5,25	4,37	5,16
2008	5,03	5,41	4,90	5,23	5,65	6,28	5,18	5,48	4,34	4,64
2009	5,15	6,02	5,55	6,43	4,32	4,90	4,00	4,97	4,97	5,73
2010	2,76	2,74	2,86	2,86	2,58	2,88	2,76	2,25	1,91	2,05
2011	3,39	3,58	3,36	3,54	3,38	3,61	3,51	3,88	4,54	4,46
2012	3,61	4,03	3,80	4,23	3,30	3,72	3,48	3,71	1,63	1,96
2013	3,32	3,53	3,18	3,34	3,60	3,94	3,68	3,87	3,83	4,11
2014	3,19	3,75	3,18	3,85	3,63	3,97	2,77	3,17	2,51	2,73
2015	3,02	3,67	3,08	3,70	3,21	4,02	2,46	3,13	2,17	2,53

Fuente: DANE – ICES

A2. ICES. Variación anual total y por grupos de bienes y servicios

Primer semestre (2008-2015)

Año	Total	Gastos de personal	Compra de bienes y servicios
2008	5,41	5,67	4,92
2009	6,02	7,10	3,87
2010	2,74	3,87	0,43
2011	3,58	3,81	3,12
2012	4,03	4,46	3,12
2013	3,53	3,86	2,83
2014	3,75	3,95	3,28
2015	3,67	3,37	4,32

Fuente: DANE- ICESP

NOTA: La diferencia en la suma de las variables, obedece al sistema de aproximación en el nivel de dígitos trabajados en el índice

A3. ICES. Variación semestral, total y por tipos de institución, según subgrupos de bienes y servicios

Primer semestre 2015

Subgrupos	Total	Universidades	Instituciones universitarias	Instituciones tecnológicas	Instituciones técnicas
Total	3,02	3,08	3,21	2,46	2,17
Personal no docente	3,02	3,01	3,62	2,61	2,16
Personal docente	2,85	2,96	2,94	2,09	1,63
Mantenimiento y reparaciones	3,61	3,56	3,78	3,86	3,10
Vigilancia	1,99	1,95	1,92	2,18	2,18
Aseo, cafetería y restaurante	0,99	1,00	0,91	1,09	0,55
Viáticos, transporte y comunicaciones	1,52	1,35	1,51	2,71	1,61
Arrendamientos	2,74	2,78	2,68	2,67	2,64
Servicios Públicos	1,44	1,45	1,12	2,46	2,04
Papelería y suministros	3,63	3,55	3,48	4,24	3,87
Otros costos y gastos	2,92	3,04	2,70	2,35	3,07
Compra de equipo y software	10,69	10,82	10,03	10,59	10,23
Honorarios y afiliaciones	3,43	3,50	3,39	2,91	2,93

Fuente: DANE- ICESP

NOTA: La diferencia en la suma de las variables, obedece al sistema de aproximación en el nivel de dígitos trabajados en el índice

FICHA METODOLÓGICA

ICES. Indicador que permite calcular el promedio de las variaciones de los precios de una canasta representativa, de bienes y servicios que adquieren las instituciones de educación superior, para el desarrollo de su actividad económica.

Unidad de observación. Instituciones de educación superior y establecimientos de compra de bienes y servicios para el consumo de éstas.

Tipo de investigación. Encuesta no probabilística.

Periodicidad. Semestral.

Período de referencia. Se toman los meses de diciembre a mayo (I semestre) y junio a noviembre (II semestre) cada año.

Período de observación. Diciembre a mayo (I semestre) y junio a noviembre (II semestre) cada año

Período base del índice. Segundo semestre de 2013=100.

Cobertura geográfica. El indicador hace referencia al total nacional

Grupos y tipos. 1. Universidades, 2. Instituciones universitarias, 3. Instituciones tecnológicas y 4. Instituciones técnicas; discriminadas entre carácter público y privado

Grupos de bienes y servicios. Se clasifica en dos grupos con diferentes números de artículos: gastos de personal y compra de bienes y servicios

Desagregación. Total nacional, por carácter y tipos de institución; así como para la estructura fija, a nivel de grupos (2), subgrupos (12) y clases de costos (47).

Forma de cálculo. Variante a los índices tipo Laspeyres, que utiliza razones geométricas en el nivel básico y promedios aritméticos ponderados en los niveles agregados.

Componentes de la estructura. Nivel fijo: aplica el índice asociado a una ponderación de gasto fijo, y se actualiza a partir de un estado de pérdidas y ganancias. Se compone de tres categorías: grupo de costo, subgrupo de costo y clase de costo. Nivel flexible: se modifica con base en el análisis económico y estadístico especializado, que permita detectar cambios en los patrones para un seguimiento de precios; permite el uso del promedio geométrico y está compuesto por diferentes ítems de bienes y servicios.

Origen de las ponderaciones. Estado de pérdidas y ganancias en las instituciones de educación superior privada correspondiente a 2012. Información indexada a 2013

Población de referencia para la construcción de la canasta. Instituciones de educación superior y proveedores para compras de bienes y servicios.

NOTA: La diferencia en la suma de las variables, obedece al sistema de aproximación en el nivel de dígitos trabajados en el índice



Variación anual. Se refiere a la variación calculada entre el índice para el periodo de referencia y el generado para el mismo semestre del año anterior.

Variación semestral. Se refiere a la variación calculada entre el índice para el periodo de referencia y el generado en el semestre anterior.

NOTA: La diferencia en la suma de las variables, obedece al sistema de aproximación en el nivel de dígitos trabajados en el índice

GLOSARIO

Índice. Es un indicador estadístico que permite establecer las variaciones en el costo del consumo de las instituciones dedicadas a la educación superior.

Variación. Relación numérica entre el índice del periodo de referencia y el índice del periodo anterior

Contribución. Permite medir el aporte en puntos porcentuales de cada clase, subgrupo o grupo a la variación del periodo, del total del índice de costos de la educación superior privada

NOTA: La diferencia en la suma de las variables, obedece al sistema de aproximación en el nivel de dígitos trabajados en el índice.

Para mayor información escríbanos a contacto@dane.gov.co, o comuníquese con la Oficina de Prensa al teléfono 5 97 83 00 Extensiones 2366, 2298 y 2367

*Dirección de Difusión, Mercadeo y Cultura Estadística
Departamento Administrativo nacional de Estadística (DANE)*

BOGOTÁ, D.C. - COLOMBIA