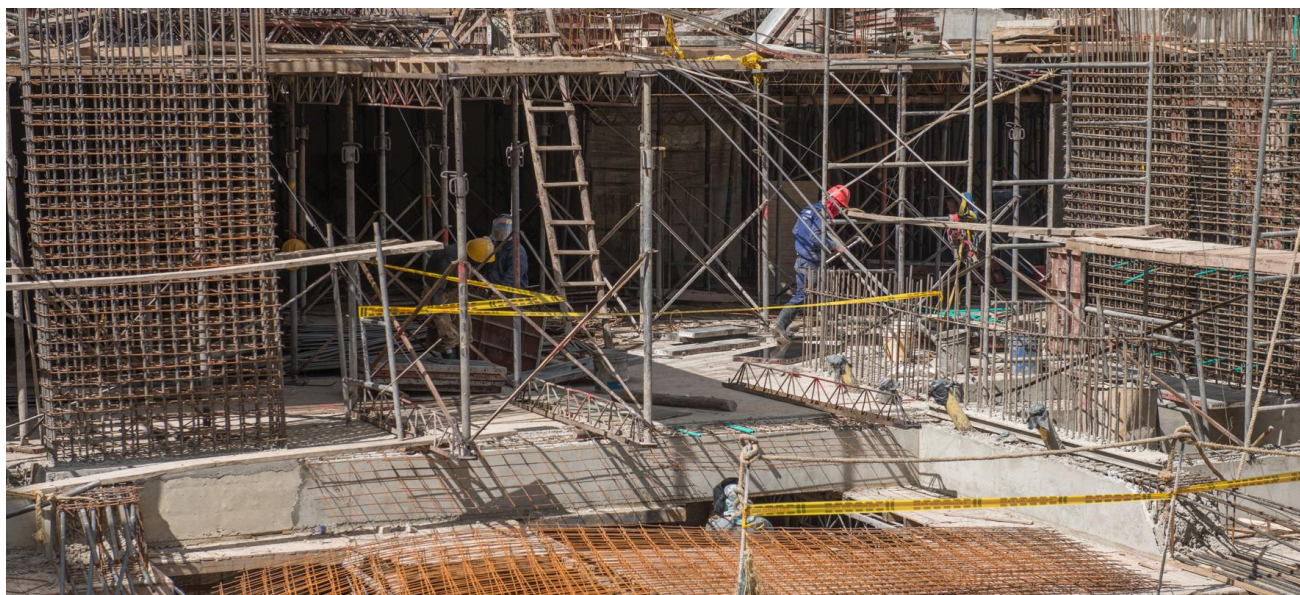


Bogotá, 13 de julio de 2015



Costos de construcción de vivienda crecieron 0,10 % en junio



GP 011-1

Director

Mauricio Perfetti del Corral



SC 1081-1

Subdirector

Diego Silva Ardila

**Director de Metodología y
Producción Estadística**

Eduardo Efraín Freire Delgado



CO-SC 1081-1

- Esta tasa es superior en 0,12 puntos porcentuales a la presentada en el mismo mes del año anterior.
- En el primer semestre de 2015 se registró una variación de 3,49 %.
- 3,56 % fue la variación registrada en los últimos doce meses.

Índice de Costos de Construcción de Vivienda- ICCV

Junio de 2015

OFICINA DE PRENSA- DANE

El Índice de Costos de la Construcción de Vivienda- ICCV registró una variación de 0,10 % en junio de 2015, esta tasa es superior en 0,12 puntos porcentuales a la presentada en el mismo mes del año anterior cuando se ubicó en -0,02 %.

Por tipo de vivienda, la mayor contribución al resultado lo hizo la multifamiliar con 0,05 puntos porcentuales. Por su parte, el grupo de costos que registró la mayor contribución fue materiales con 0,09 puntos porcentuales.

Las principales alzas a nivel de insumos se presentaron en: soldaduras con 2,84 %, canales y bajantes con 2,55 %, limpiadores con 2,35 %, tubería hidráulica con 2,01 % y lubricantes con 1,88 %. En contraste, las principales bajas se registraron en: puertas con marco metálico con -2,00 %, contador eléctrico con -1,31 % y alambres con -0,66 %.

La variación mensual del índice de la Vivienda de Interés Social- VIS fue 0,13 %, superior en 0,10 puntos porcentuales frente a la registrada en el mismo mes del año anterior cuando fue de 0,03 %.

Primer semestre de 2015

En lo corrido del año hasta junio, se presentó una variación de 3,49 %, este resultado es superior en 1,76 puntos porcentuales frente al registrado en el mismo periodo del año anterior cuando se ubicó en 1,73 %.

La vivienda multifamiliar fue la que presentó la mayor contribución al resultado con 2,27 puntos porcentuales. Mientras que, materiales fue el grupo de costos que registró la mayor contribución al índice con 2,20 puntos porcentuales.

Las principales alzas a nivel de insumos se presentaron en: ascensores con 14,11 %, sistemas de aire acondicionado con 10,57 %, calentadores con 10,01 %, perfiles con 9,36 %, y canales y bajantes con 8,97 %. En contraste, las principales bajas se registraron en: lubricantes con -5,20 %, puertas con marco metálico con -1,78 % y mezcladora con -1,02 %.

El índice de la Vivienda VIS registró una variación de 3,44 %, ubicándose 1,52 puntos porcentuales por encima de la registrada en el mismo periodo del año anterior con 1,92 %.

Últimos doce meses

Entre julio de 2014 y junio de 2015 se presentó una variación de 3,56 %. Este resultado es superior en 1,15 puntos porcentuales frente al crecimiento acumulado del año precedente cuando fue de 2,41 %.

Por tipo de vivienda, la multifamiliar presentó la mayor contribución al resultado del índice con 2,31 puntos porcentuales. Entre tanto, por grupo de costos, materiales presentó la mayor contribución al resultado del índice con 2,24 puntos porcentuales.

A nivel de insumos, las principales alzas se presentaron en: ascensores con 18,76 %, sistemas de aire acondicionado con 12,16 %, perfiles con 11,04 %, vidrios con 10,79 % y tanques con 10,69 %. En contraste, las principales bajas se registraron en: lubricantes con -6,86 %, lavaplatos con -2,13 % y alambres con -1,51 %.

La variación del índice de la Vivienda VIS fue de 3,52 %, 0,96 puntos porcentuales más alto que el registrado en el año precedente cuando fue de 2,56 %.

Acerca del Índice de Costos de Construcción de Vivienda- ICCV

Este índice muestra el comportamiento de los costos de los principales insumos utilizados en la construcción de vivienda, y además, constituye un importante punto de referencia para la actualización de presupuestos, contratos y demás aspectos relacionados con la evolución de los precios de este tipo de construcción.

Es una herramienta importante para entidades y gremios relacionados, que busca analizar temas inherentes de la economía del país, hacer proyecciones y precisar las perspectivas de este importante sector de la economía colombiana.



*Para contactar a la oficina de prensa escríbanos a **oprensa@dane.gov.co**, o comuníquese al teléfono 597 8300 Extensiones 2298, 2515, 2367, 2230 y 2366*

*Departamento Administrativo Nacional de Estadística (DANE)
Bogotá, D.C. – Colombia*

www.dane.gov.co