



## ÍNDICE DE COSTOS DE LA CONSTRUCCIÓN DE VIVIENDA DICIEMBRE DE 2010

### Contenido

1. Resultados del consolidado nacional
  2. Resultados anuales 2010
  3. Resultados del mes de diciembre
  4. Ciudades
- Anexos
- Ficha metodológica
- Definición de variables del índice



Código N° 1081-1  
Producción y difusión de la información estadística estratégica oficial. Regulación del sistema estadístico nacional  
NTC ISO 9001:2000



Código N° 011-1  
Producción y difusión de la información estadística estratégica oficial. Regulación del sistema estadístico nacional  
NTC GP 1000:2004



### 1. RESULTADOS DEL CONSOLIDADO NACIONAL

- ❖ Durante el año 2010, el Índice de Costos de la Construcción de Vivienda - ICCV, acumuló una variación de 1,77%. Este resultado es superior en 2,89 puntos porcentuales frente al acumulado registrado en el mismo periodo del año anterior (-1,12%), e inferior en 1,40 puntos porcentuales con relación al crecimiento acumulado del Índice de Precios al Consumidor a diciembre de 2010 (3,17%).
  - Por tipo de vivienda, la unifamiliar presentó la mayor variación (1,99%). Por grupo de costos, mano de obra (3,62%) registró la mayor variación.
  - Las principales alzas se presentaron en: lubricantes (15,52%), cables y alambres (8,71%), accesorios sanitarios (7,12%), vidrios (6,62%) y tubería sanitaria (5,79%). En contraste, las principales bajas se registraron en: transformadores (-6,69%), sistema de aire acondicionado (-3,12%), calentadores (-2,91%), tubería gas (-2,89%) y cemento gris (-2,41%).
- ❖ En diciembre de 2010, el Índice de Costos de la Construcción de Vivienda - ICCV, registró una variación de 0,06%. Esta tasa es superior en 0,34 puntos porcentuales frente a la presentada en el mismo periodo del año anterior (-0,28%), e inferior en 0,59 puntos porcentuales con respecto a la variación total del Índice de Precios al Consumidor de diciembre de 2010 (0,65%).
  - Por tipo de vivienda, la unifamiliar presentó la mayor variación (0,18%). Por grupo de costos, materiales (0,09%) registró la mayor variación.
  - Las principales alzas se presentaron en: lubricantes (3,11%), alfombras (1,76%), ascensores (1,59%), cables y alambres (1,43%) y gravas (1,17%). En contraste, las principales bajas se registraron en: tanques (-1,94%), lámparas (-0,91%), hierros y aceros (-0,75%), alambres (-0,74%) y morteros (-0,74%).
- ❖ La variación del índice de costos de la Vivienda de Interés Social -VIS- durante el año 2010, fue 2,13%. Este resultado es superior en 2,65 puntos porcentuales frente al registrado en el mismo periodo del año anterior (-0,52%) e inferior en 1,45 puntos porcentuales con respecto al crecimiento acumulado del Índice de Precios al Consumidor para ingresos bajos registrado en diciembre de 2010 (3,58%).
- ❖ En diciembre de 2010, la variación mensual del Índice de costos de la Vivienda de Interés Social -VIS- fue 0,17%. Esta tasa es superior en 0,43 puntos porcentuales frente a la registrada en el mismo mes del año anterior (-0,26%), e inferior en 0,59 puntos porcentuales frente al total del Índice de Precios al Consumidor para ingresos bajos en diciembre de 2010 (0,76%).

#### Director

Jorge Raúl Bustamante Roldán

#### Subdirector

Carlos Eduardo Sepúlveda Rico

#### Director de Metodología y Producción Estadística

Eduardo Efraín Freire Delgado



## 2. RESULTADOS ANUALES 2010

### 2.1 Comportamiento de la variación anual del ICCV, según tipo de vivienda

Durante el año 2010, el índice para la vivienda unifamiliar registró una variación de 1,99%, esta tasa es inferior en 1,18 puntos porcentuales respecto al crecimiento anual del Índice de Precios al Consumidor de diciembre de 2010 (3,17%). Para la vivienda multifamiliar, el índice acumuló una variación de 1,63%.

En términos de contribución a la variación total (1,77%), el mayor aporte corresponde a la vivienda multifamiliar con 1,03 puntos porcentuales.

**Cuadro 1**

**ICCV. Índice, variación y contribución anual, según tipos de vivienda**

**Diciembre (2009 - 2010)**

**Dic 1999=100**

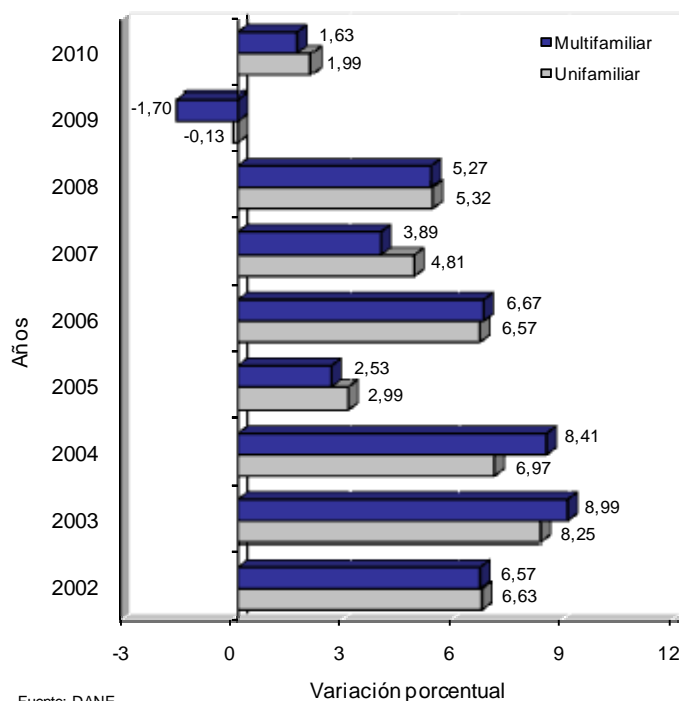
Tipos de vivienda	Índice		Variación (%)		Contribución (puntos porcentuales)	
	Diciembre		Diciembre		Diciembre	
	2009	2010	2009	2010	2009	2010
Unifamiliar	176,82	180,34	-0,13	1,99	-0,05	0,74
Multifamiliar	175,96	178,83	-1,70	1,63	-1,07	1,03
<b>Total</b>	<b>176,27</b>	<b>179,38</b>	<b>-1,12</b>	<b>1,77</b>	<b>-1,12</b>	<b>1,77</b>

Fuente: DANE

**Gráfico 1**

**ICCV. Variación anual, por tipo de vivienda**

**Diciembre (2002 - 2010)**





## 2.2 Comportamiento de la variación anual del ICCV total y VIS, según grupos y subgrupos de costos

### 2.2.1 Variación por grupos de costos

Durante el año 2010, el único grupo que presentó una variación superior a la media fue mano de obra (3,62%), que aportó 1,05 puntos porcentuales a la variación total (1,77%). Entre tanto, los grupos que presentaron variaciones inferiores a la media, fueron: materiales (1,08%) y maquinaria y equipo (0,22%), que aportaron en conjunto 0,71 puntos porcentuales.

Para la Vivienda de Interés Social - VIS, el único grupo que presentó una variación superior a la media se registró en el grupo mano de obra (3,70%), que aportó 1,36 puntos porcentuales a la variación total (2,13%). Entre tanto, los grupos que presentaron variaciones inferiores a la media, fueron: materiales (1,35%) y maquinaria y equipo (-0,12%), que aportaron en conjunto 0,76 puntos porcentuales.

**Cuadro 2**  
**ICCV. Variación y contribución anual, según grupos de costos**  
**Diciembre (2009 - 2010)**

Grupos de costos	Peso %	Variación (%)		Diferencia puntos porcentuales	Contribución (puntos porcentuales)	
		2009	2010		2009	2010
Mano de obra	28,51	6,08	3,62	-2,46	1,64	1,05
Materiales	66,05	-4,11	1,08	5,19	-2,77	0,70
Maquinaria y equipo	5,44	0,21	0,22	0,01	0,01	0,01
<b>Total</b>	<b>100,00</b>	<b>-1,12</b>	<b>1,77</b>	<b>2,89</b>	<b>-1,12</b>	<b>1,77</b>

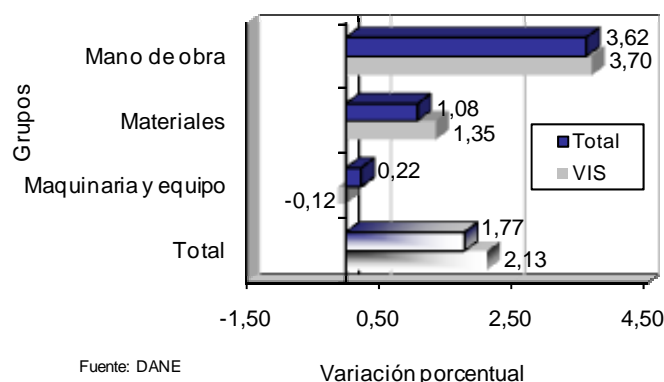
Fuente: DANE

**Cuadro 3**  
**VIS. Variación y contribución anual, según grupos de costos**  
**Diciembre (2009 - 2010)**

Grupos de costos	Peso %	Variación (%)		Diferencia puntos porcentuales	Contribución (puntos porcentuales)	
		2009	2010		2009	2010
Mano de obra	36,22	6,06	3,70	-2,36	2,09	1,36
Materiales	57,79	-4,49	1,35	5,84	-2,68	0,77
Maquinaria y equipo	5,99	1,08	-0,12	-1,20	0,06	-0,01
<b>Total</b>	<b>100,00</b>	<b>-0,52</b>	<b>2,13</b>	<b>2,65</b>	<b>-0,52</b>	<b>2,13</b>

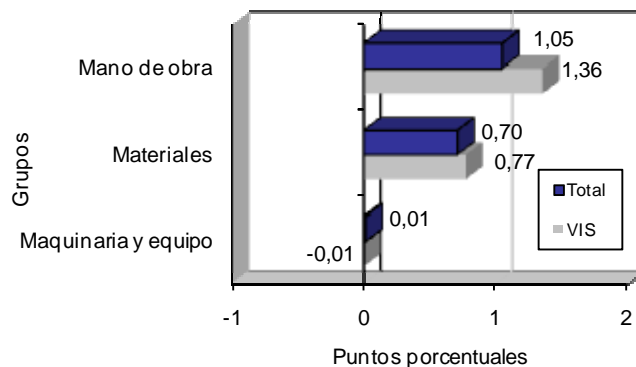
Fuente: DANE

**Gráfico 2**  
**ICCV. Variación anual, por grupos de costos, según total y VIS**  
**Diciembre 2010**





**Gráfico 3**  
**ICCV. Contribución anual, por grupos de costos, según total y VIS**  
**Diciembre 2010**



Fuente: DANE

### 2.2.2 Variación de los subgrupos de costos por encima y por debajo del promedio anual: total y VIS

#### Cuadro 4

#### ICCV. Variación y contribución anual, según grupos y subgrupos de costos

Diciembre 2010

Grupos de costos	Subgrupos por encima del promedio Total (1,77%)		Variación (%)	Contribución*	Subgrupos por debajo del promedio Total (1,77%)		Variación (%)	Contribución*
Materiales	Cubiertas	4,03	0,07	Obras exteriores	1,76	0,01		
	Cerraduras, vidrios, espejos y herrajes	3,86	0,05	Mampostería	1,08	0,10		
	Instalaciones hidráulicas y sanitarias	3,67	0,12	Instalaciones eléctricas y de gas	0,93	0,05		
	Materiales varios	2,83	0,04	Cimentación y estructuras	0,78	0,16		
	Carpintería metálica	2,65	0,10	Pisos y enchapes	-0,23	-0,01		
	Pintura	2,31	0,06	Carpintería de madera	-0,25	-0,01		
				Aparatos sanitarios	-0,65	-0,02		
Mano de obra	Oficial	3,80	0,56					
	Ayudante	3,50	0,46					
	Maestro general	2,62	0,03					
Maquinaria y equipo	Equipo de transporte	2,38	0,03	Maquinaria y equipo de construcción	-0,43	-0,02		

Fuente: DANE

\* Puntos porcentuales

#### Cuadro 5

#### VIS. Variación y contribución anual, según grupos y subgrupos de costos

Diciembre 2010

Grupos de costos	Subgrupos por encima del promedio VIS (2,13%)		Variación (%)	Contribución*	Subgrupos por debajo del promedio VIS (2,13%)		Variación (%)	Contribución*
Materiales	Instalaciones hidráulicas y sanitarias	3,84	0,14	Pintura	2,13	0,04		
	Cubiertas	3,38	0,06	Materiales varios	2,02	0,02		
	Carpintería metálica	2,92	0,08	Instalaciones eléctricas y de gas	1,25	0,06		
	Cerraduras, vidrios, espejos y herrajes	2,38	0,02	Cimentación y estructuras	1,24	0,26		
	Obras exteriores	2,37	0,01	Mampostería	0,98	0,09		
				Instalaciones especiales	0,58	0,01		
				Aparatos sanitarios	-0,08	0,00		
Mano de obra	Oficial	3,85	0,68					
	Ayudante	3,62	0,65					
	Maestro general	2,67	0,03					
Maquinaria y equipo	Equipo de transporte	2,17	0,02	Maquinaria y equipo de construcción	-0,60	-0,03		

Fuente: DANE

\* Puntos porcentuales

NOTA: La diferencia en la suma de las variables, obedece al sistema de aproximación en el nivel de dígitos trabajados en el índice.

### 3. RESULTADOS DEL MES DE DICIEMBRE

#### 3.1 Comportamiento de la variación mensual del ICCV, según tipo de vivienda

En diciembre de 2010, los costos para la construcción de vivienda unifamiliar registraron una variación de 0,18%, mientras que para la multifamiliar la variación fue -0,01%. En términos de la contribución a la variación total (0,06%), el mayor aporte correspondió a la vivienda unifamiliar con 0,07 puntos porcentuales; la multifamiliar aportó -0,01 puntos porcentuales.

**Cuadro 6**

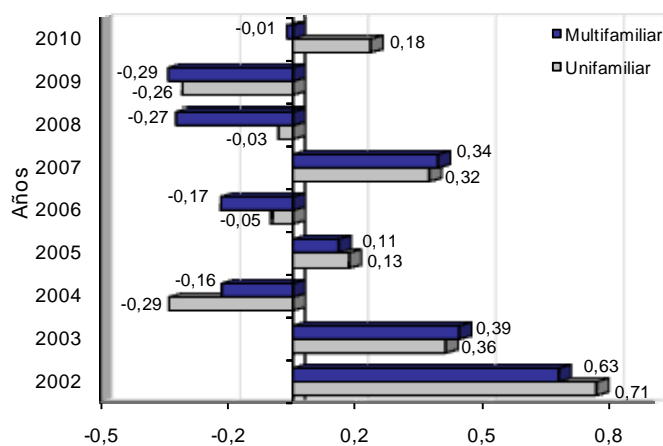
**ICCV. Índice, variación y contribución mensual, según tipos de vivienda**

Tipos de vivienda	Diciembre (2009 - 2010)		Dic 1999=100			
	Índice 2010		Variación (%)		Contribución (puntos porcentuales)	
	Noviembre	Diciembre	Diciembre		Diciembre	
			2009	2010	2009	2010
Unifamiliar	180,00	180,34	-0,26	0,18	-0,10	0,07
Multifamiliar	178,85	178,83	-0,29	-0,01	-0,18	-0,01
<b>Total</b>	<b>179,28</b>	<b>179,38</b>	<b>-0,28</b>	<b>0,06</b>	<b>-0,28</b>	<b>0,06</b>

Fuente: DANE

**Gráfico 4**

**ICCV. Variación mensual, por tipo de vivienda  
Diciembre (2002 - 2010)**



Fuente: DANE

Variación porcentual

#### 3.2 Comportamiento de la variación mensual del ICCV total y VIS, según grupos y subgrupos de costos

##### 3.2.1 Variación por grupos de costos

Por grupos de costo, el grupo que más influyó en la variación total del ICCV (0,06%) fue materiales (0,09%) con un aporte de 0,06 puntos porcentuales. Entre tanto, el grupo maquinaria y equipo (0,03%) registró una variación inferior a la media; mano de obra no registró variación.

Para la Vivienda de Interés Social -VIS-, el grupo materiales (0,29%), registró una variación superior a la media, con un aporte de 0,17 puntos porcentuales a la variación total de la VIS (0,17%). Entre tanto el grupo maquinaria y equipo (0,03%) registró una variación inferior a la media; mano de obra no registro variación.



**Cuadro 7**  
**ICCV. Variación y contribución mensual, según grupos de costos**  
**Diciembre (2009 - 2010)**

Grupos de costos	Peso %	Variación (%)		Diferencia puntos porcentuales	Contribución (puntos porcentuales)	
		2009	2010		2009	2010
Materiales	66,05	-0,40	0,09	0,49	-0,26	0,06
Maquinaria y equipo	5,44	-0,34	0,03	0,37	-0,02	0,00
Mano de obra	28,51	0,00	0,00	0,00	0,00	0,00
<b>Total</b>	<b>100,00</b>	<b>-0,28</b>	<b>0,06</b>	<b>0,34</b>	<b>-0,28</b>	<b>0,06</b>

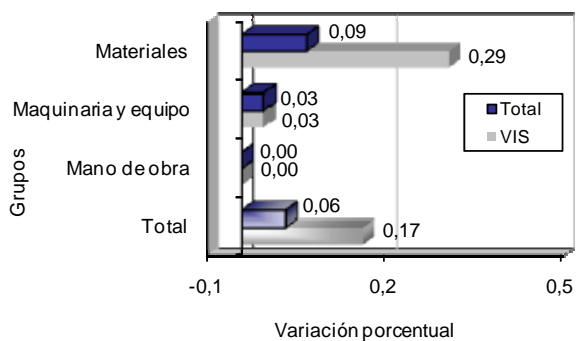
Fuente: DANE

**Cuadro 8**  
**VIS. Variación y contribución mensual, según grupos de costos**  
**Diciembre (2009 - 2010)**

Grupos de costos	Peso %	Variación (%)		Diferencia puntos porcentuales	Contribución (puntos porcentuales)	
		2009	2010		2009	2010
Materiales	57,79	-0,45	0,29	0,74	-0,26	0,17
Maquinaria y equipo	5,99	-0,17	0,03	0,20	-0,01	0,00
Mano de obra	36,22	0,01	0,00	-0,01	0,00	0,00
<b>Total</b>	<b>100,00</b>	<b>-0,26</b>	<b>0,17</b>	<b>0,43</b>	<b>-0,26</b>	<b>0,17</b>

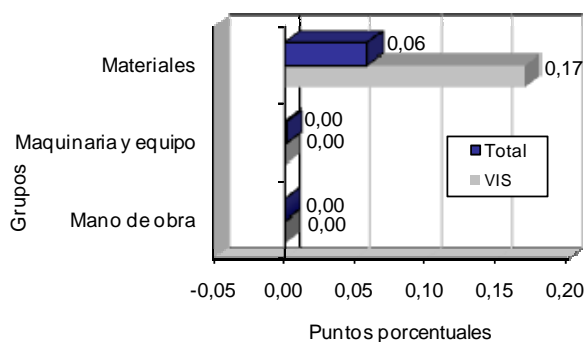
Fuente: DANE

**Gráfico 5**  
**ICCV. Variación mensual, por grupos de costos, según total y VIS**  
**Diciembre 2010**



Fuente: DANE

**Gráfico 6**  
**ICCV. Contribución mensual, por grupos de costos, según total y VIS**  
**Diciembre 2010**



Fuente: DANE



### 3.2.2 Variación de los subgrupos de costos por encima y por debajo del promedio mensual: total y VIS

**Cuadro 9**  
**ICCV. Variación y contribución mensual, según grupos y subgrupos de costos**  
**Diciembre 2010**

Grupos de costos	Subgrupos por encima del promedio Total (0,06%)	Variación (%)	Contribución*	Subgrupos por debajo del promedio Total (0,06%)	Variación (%)	Contribución*
Materiales	Cerraduras, vidrios, espejos y herrajes	0,62	0,01	Mampostería	0,06	0,01
	Materiales varios	0,60	0,01	Pintura	0,04	0,00
	Instalaciones especiales	0,44	0,01	Cimentación y estructuras	0,02	0,00
	Pisos y enchapes	0,17	0,01	Carpintería metálica	0,01	0,00
	Obras exteriores	0,11	0,00	Cubiertas	0,00	0,00
	Carpintería de madera	0,11	0,00	Instalaciones hidráulicas y sanitarias	-0,09	0,00
	Instalaciones eléctricas y de gas	0,11	0,01			
	Aparatos sanitarios	0,08	0,00			
Mano de obra				Maestro general	0,00	0,00
				Oficial	0,00	0,00
				Ayudante	0,00	0,00
Maquinaria y equipo	Equipo de transporte	0,09	0,00	Maquinaria y equipo de construcción	0,01	0,00

Fuente: DANE

**Cuadro 10**  
**VIS. Variación y contribución mensual, según grupos y subgrupos de costos**  
**Diciembre 2010**

Grupos de costos	Subgrupos por encima del promedio VIS (0,17%)	Variación (%)	Contribución*	Subgrupos por debajo del promedio VIS (0,17%)	Variación (%)	Contribución*
Materiales	Obras exteriores	1,02	0,00	Instalaciones especiales	0,12	0,00
	Pisos y enchapes	0,60	0,02	Instalaciones hidráulicas y sanitarias	0,12	0,00
	Materiales varios	0,53	0,00	Carpintería metálica	-0,01	0,00
	Aparatos sanitarios	0,50	0,01			
	Cerraduras, vidrios, espejos y herrajes	0,49	0,00			
	Cubiertas	0,34	0,01			
	Pintura	0,30	0,01			
	Cimentación y estructuras	0,30	0,06			
Mano de obra				Maestro general	0,00	0,00
				Oficial	0,00	0,00
				Ayudante	0,00	0,00
Maquinaria y equipo				Equipo de transporte	0,08	0,00
				Maquinaria y equipo de construcción	0,02	0,00

Fuente: DANE

\* Puntos porcentuales

## 4. CIUDADES

### 4.1 Comportamiento de la variación del ICCV, según ciudades

#### 4.1.1 Variación anual

Durante el año 2010, siete ciudades: Manizales (3,21%), Armenia (3,13%), Popayán (2,46%), Neiva (2,40%), Santa Marta (2,36%), Cúcuta (2,28%) y Bogotá D.C. (1,89%) se situaron por encima del promedio nacional (1,77%).

**Cuadro 11**

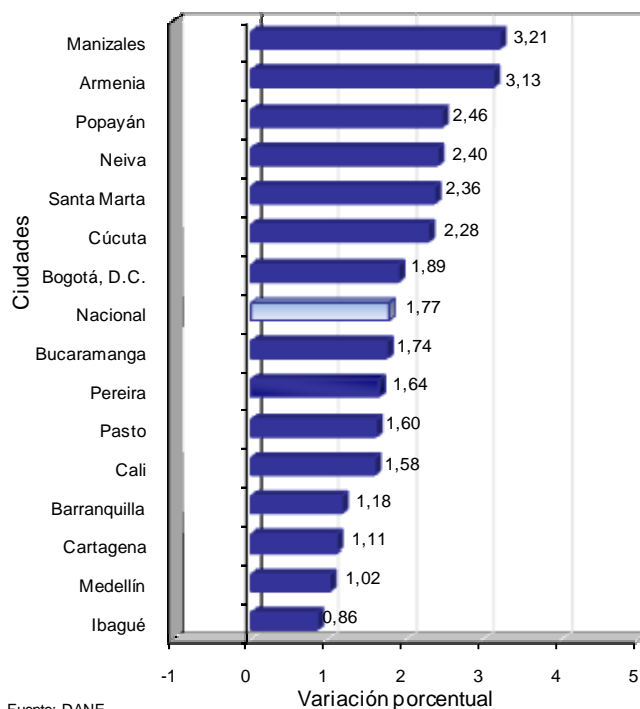
**ICCV. Variación anual, por ciudades  
Diciembre (2009 - 2010)**

Ciudades	Variación (%)		Diferencia puntos porcentuales
	2009	2010	
Manizales	-0,88	3,21	4,09
Armenia	-0,42	3,13	3,55
Popayán	1,20	2,46	1,26
Neiva	-0,45	2,40	2,85
Santa Marta	0,92	2,36	1,44
Cúcuta	3,32	2,28	-1,04
Bogotá, D.C.	-1,93	1,89	3,82
<b>Nacional</b>	<b>-1,12</b>	<b>1,77</b>	<b>2,89</b>
Bucaramanga	-1,34	1,74	3,08
Pereira	0,17	1,64	1,47
Pasto	1,51	1,60	0,09
Cali	-1,01	1,58	2,59
Barranquilla	1,30	1,18	-0,12
Cartagena	0,75	1,11	0,36
Medellín	-0,78	1,02	1,80
Ibagué	-1,55	0,86	2,41

Fuente: DANE

**Gráfico 7**

**ICCV. Variación Anual, por ciudades  
Diciembre 2010**



Fuente: DANE

NOTA: La diferencia en la suma de las variables, obedece al sistema de aproximación en el nivel de dígitos trabajados en el índice.





#### 4.1.2 Variación mensual

De las quince ciudades incluidas en la cobertura geográfica del índice, cuatro de ellas: Cúcuta (5,20%), Neiva (0,36%), Ibagué (0,14%) y Santa Marta (0,11%) se situaron por encima del promedio nacional (0,06%).

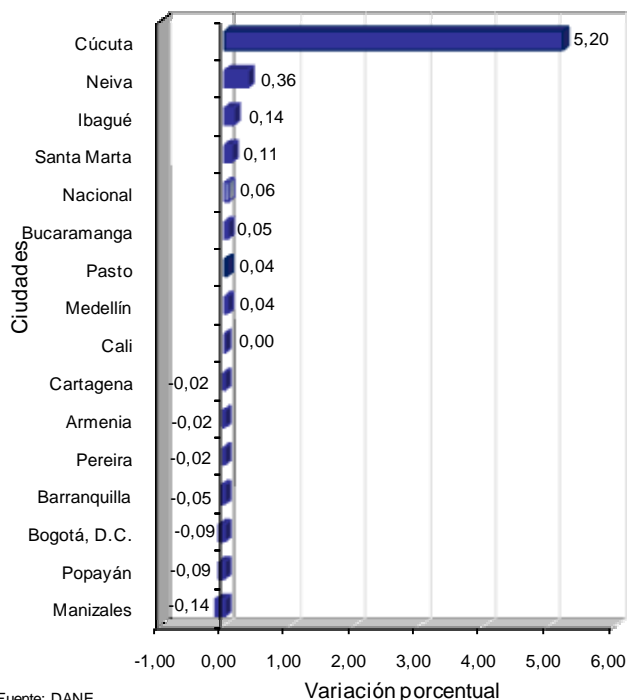
**Cuadro 12**

**ICCV. Variación mensual, por ciudades  
Diciembre (2009 - 2010)**

Ciudades	Variación (%)		Diferencia puntos porcentuales
	2009	2010	
Cúcuta	-0,06	5,20	5,26
Neiva	-0,51	0,36	0,87
Ibagué	-0,23	0,14	0,37
Santa Marta	-0,06	0,11	0,17
<b>Nacional</b>	<b>-0,28</b>	<b>0,06</b>	<b>0,34</b>
Bucaramanga	-0,15	0,05	0,20
Pasto	0,00	0,04	0,04
Medellín	-0,18	0,04	0,22
Cali	-0,25	0,00	0,25
Cartagena	-0,09	-0,02	0,07
Armenia	-0,06	-0,02	0,04
Pereira	-0,16	-0,02	0,14
Barranquilla	-0,04	-0,05	-0,01
Bogotá, D.C.	-0,38	-0,09	0,29
Popayán	-0,24	-0,09	0,15
Manizales	-0,45	-0,14	0,31

Fuente: DANE

**Gráfico 8**  
**ICCV. Variación mensual, por ciudades**  
**Diciembre 2010**



## 4.2 Comportamiento de la variación mensual del ICCV, según ciudades

### 4.2.1 Materiales

Por ciudades, el grupo de materiales, con una ponderación en la canasta de 66,05% y una variación de 0,09% en el mes de Diciembre, presentó el siguiente comportamiento:

**Cuadro 13**  
**ICCV. Materiales - Variación y contribución por encima y por debajo del promedio, por ciudades**  
**Diciembre 2010**

Ciudades	Por encima del promedio (0,09%)		Ciudades	Por debajo del promedio (0,09%)	
	Variación (%)	Contribución (*) (puntos porcentuales)		Variación (%)	Contribución (*) (puntos porcentuales)
Cúcuta	9,45	5,20	Pasto	0,07	0,04
Neiva	0,47	0,30	Medellín	0,06	0,04
Ibagué	0,20	0,14	Armenia	-0,02	-0,01
Santa Marta	0,16	0,11	Cartagena	-0,03	-0,02
Bucaramanga	0,13	0,08	Pereira	-0,04	-0,02
			Cali	-0,04	-0,02
			Barranquilla	-0,09	-0,06
			Bogotá, D.C.	-0,14	-0,09
			Popayán	-0,17	-0,10
			Manizales	-0,23	-0,15

(\*) Corresponde al aporte de la variación del grupo a la variación total de la ciudad.

### 5.2.2 Mano de obra

Por ciudades, el grupo de mano de obra, con una ponderación en la canasta de 28,51% y una variación de 0,00% en el mes de Diciembre, presentó el siguiente comportamiento:

**Cuadro 14**  
**ICCV. Mano de obra - Variación y contribución por encima y por debajo del promedio, por ciudades**  
**Diciembre 2010**

Ciudades	Por encima del promedio (0%)		Ciudades	Por debajo del promedio (0%)	
	Variación (%)	Contribución (*) (puntos porcentuales)		Variación (%)	Contribución (*) (puntos porcentuales)
Medellín	0,00	0,00			
Barranquilla	0,00	0,00			
Bogotá, D.C.	0,00	0,00			
Cartagena	0,00	0,00			
Manizales	0,00	0,00			
Popayán	0,00	0,00			
Neiva	0,00	0,00			
Santa Marta	0,00	0,00			
Pasto	0,00	0,00			
Cúcuta	0,00	0,00			
Armenia	0,00	0,00			
Pereira	0,00	0,00			
Bucaramanga	0,00	0,00			
Ibagué	0,00	0,00			
Cali	0,00	0,00			

(\*) Corresponde al aporte de la variación del grupo a la variación total de la ciudad.



### 4.2.3 Maquinaria y equipo

Por ciudades, el grupo de maquinaria y equipo, con una ponderación en la canasta de 5,44% y una variación de 0,03% en el mes de Diciembre, presentó el siguiente comportamiento:

**Cuadro 15**  
**ICCV. Maquinaria y equipo - Variación y contribución por encima y por debajo**  
**del promedio, por ciudades**  
**Diciembre 2010**

Ciudades	Por encima del promedio (0,03%)		Ciudades	Por debajo del promedio (0,03%)	
	Variación (%)	Contribución (*) (puntos porcentuales)		Variación (%)	Contribución (*) (puntos porcentuales)
Neiva	1,57	0,06			
Cali	0,28	0,02			
Popayán	0,20	0,01			
Cúcuta	0,09	0,00			
Barranquilla	0,08	0,00			
			Cartagena	0,02	0,00
			Manizales	0,02	0,00
			Pereira	0,00	0,00
			Santa Marta	0,00	0,00
			Pasto	0,00	0,00
			Ibagué	-0,01	0,00
			Medellín	-0,02	0,00
			Bogotá, D.C.	-0,04	0,00
			Armenia	-0,16	-0,01
			Bucaramanga	-0,62	-0,03

(\*) Corresponde al aporte de la variación del grupo a la variación total de la ciudad.



## ANEXO

**A1. ICCV. Variación anual y mensual, total nacional y por tipos de vivienda 1999 - 2010 (diciembre)**

Año	Total nacional		Vivienda unifamiliar		Vivienda multifamiliar		VIS	
	Anual	Mensual	Anual	Mensual	Anual	Mensual	Anual	Mensual
1999	10,14	0,71	10,63	0,66	9,91	0,73	- -	- -
2000	9,60	0,57	9,64	0,55	9,58	0,59	9,21	0,46
2001	8,25	0,24	7,94	0,27	8,43	0,23	8,11	0,20
2002	6,59	0,66	6,63	0,71	6,57	0,63	7,01	0,69
2003	8,72	0,38	8,25	0,36	8,99	0,39	8,35	0,40
2004	7,88	-0,21	6,97	-0,29	8,41	-0,16	7,77	-0,23
2005	2,70	0,12	2,99	0,13	2,53	0,11	3,09	0,11
2006	6,64	-0,12	6,57	-0,05	6,67	-0,17	6,57	-0,11
2007	4,23	0,33	4,81	0,32	3,89	0,34	4,86	0,32
2008	5,29	-0,19	5,32	-0,03	5,27	-0,27	5,37	-0,18
2009	-1,12	-0,28	-0,13	-0,26	-1,70	-0,29	-0,52	-0,26
<b>2010</b>	<b>1,77</b>	<b>0,06</b>	<b>1,99</b>	<b>0,18</b>	<b>1,63</b>	<b>-0,01</b>	<b>2,13</b>	<b>0,17</b>

Fuente: DANE

**A2. ICCV. Variación anual y mensual, total nacional y por tipos de vivienda, según ciudades Diciembre 2010**

Ciudades	Total nacional		Vivienda unifamiliar		Vivienda multifamiliar		VIS	
	Anual	Mensual	Anual	Mensual	Anual	Mensual	Anual	Mensual
<b>Nacional</b>	<b>1,77</b>	<b>0,06</b>	<b>1,99</b>	<b>0,18</b>	<b>1,63</b>	<b>-0,01</b>	<b>2,13</b>	<b>0,17</b>
Medellín	1,02	0,04	1,30	0,02	0,90	0,04	1,40	0,02
Barranquilla	1,18	-0,05	1,39	-0,03	1,12	-0,06	1,42	-0,03
Bogotá, D.C.	1,89	-0,09	2,13	-0,13	1,80	-0,08	2,23	-0,11
Cartagena	1,11	-0,02	1,32	-0,01	0,98	-0,02	1,09	-0,01
Manizales	3,21	-0,14	3,23	-0,13	3,19	-0,16	3,48	-0,14
Popayán	2,46	-0,09	2,46	-0,09	2,44	-0,13	2,79	-0,11
Neiva	2,40	0,36	2,43	0,40	2,27	0,17	2,50	0,22
Santa Marta	2,36	0,11	3,14	0,22	1,80	0,02	2,79	0,14
Pasto	1,60	0,04	1,64	0,04	1,52	0,05	1,74	0,04
Cúcuta	2,28	5,20	2,39	5,17	1,70	5,36	2,41	4,90
Armenia	3,13	-0,02	3,42	0,00	2,81	-0,04	3,37	0,00
Pereira	1,64	-0,02	1,60	0,00	1,68	-0,05	1,74	-0,03
Bucaramanga	1,74	0,05	2,08	0,04	1,60	0,06	2,06	0,04
Ibagué	0,86	0,14	0,88	0,13	0,81	0,15	0,87	0,13
Cali	1,58	0,00	1,72	-0,01	1,48	0,00	1,79	-0,01

Fuente: DANE



**A3. ICCV. Variación, contribución y participación anual y mensual.  
según grupos de costos y total**

**Diciembre 2010**

Grupos	Ponderación	Variación (%)		Contribución (puntos porcentuales)		Participación (%)	
		Anual	Mensual	Anual	Mensual	Anual	Mensual
Materiales	66,05	1,08	0,09	0,70	0,06	39,89	97,73
Mano de obra	28,51	3,62	0,00	1,05	0,00	59,42	0,00
Maquinaria y equipo	5,44	0,22	0,03	0,01	0,00	0,69	2,27
<b>Total</b>	<b>100,00</b>	<b>1,77</b>	<b>0,06</b>	<b>1,77</b>	<b>0,06</b>	<b>100,00</b>	<b>100,00</b>

Fuente: DANE

**A4. ICCV. Variación y contribución , anual y mensual, por tipos de vivienda,  
según grupos de costos y total**

**Diciembre 2010**

Grupos	Total nacional		Unifamiliar		Multifamiliar		VIS	
	Anual	Mensual	Anual	Mensual	Anual	Mensual	Anual	Mensual
<b>Variación (%)</b>								
Materiales	1,08	0,09	1,35	0,30	0,93	-0,02	1,35	0,29
Mano de obra	3,62	0,00	3,49	0,00	3,71	0,00	3,70	0,00
Maquinaria y equipo	0,22	0,03	0,18	0,00	0,24	0,04	-0,12	0,03
<b>Total</b>	<b>1,77</b>	<b>0,06</b>	<b>1,99</b>	<b>0,18</b>	<b>1,63</b>	<b>-0,01</b>	<b>2,13</b>	<b>0,17</b>
<b>Contribución (puntos porcentuales)</b>								
Materiales	0,70	0,06	0,83	0,18	0,63	-0,02	0,77	0,17
Mano de obra	1,05	0,00	1,15	0,00	0,99	0,00	1,36	0,00
Maquinaria y equipo	0,01	0,00	0,01	0,00	0,01	0,00	-0,01	0,00
<b>Total</b>	<b>1,77</b>	<b>0,06</b>	<b>0,74</b>	<b>0,07</b>	<b>1,03</b>	<b>-0,01</b>	<b>2,13</b>	<b>0,17</b>

Fuente: DANE

**A5. ICCV. Variación, anual y mensual, total nacional  
2007 - 2010 (enero - diciembre)**

Meses	Anual				Mensual			
	2007	2008	2009	2010	2007	2008	2009	2010
Enero	5,78	4,97	4,35	-1,06	0,71	1,42	0,52	0,58
Febrero	6,29	5,56	3,20	-1,14	0,99	1,56	0,44	0,35
Marzo	6,54	5,50	2,41	-0,67	0,80	0,75	-0,02	0,46
Abril	6,47	5,52	1,72	-0,05	0,48	0,50	-0,18	0,44
Mayo	5,92	5,68	1,19	0,69	0,17	0,32	-0,21	0,53
Junio	5,09	6,67	-0,09	1,32	-0,03	0,91	-0,37	0,25
Julio	3,81	7,13	-0,43	1,26	-0,10	0,32	-0,02	-0,07
Agosto	3,56	7,11	-0,91	1,20	0,22	0,20	-0,29	-0,34
Septiembre	3,40	6,93	-0,85	0,80	0,16	-0,01	0,05	-0,33
Octubre	3,51	6,30	-0,77	0,89	0,30	-0,29	-0,21	-0,12
Noviembre	3,76	5,84	-1,03	1,42	0,13	-0,31	-0,56	-0,05
Diciembre	4,23	5,29	-1,12	<b>1,77</b>	0,33	-0,19	-0,28	<b>0,06</b>

Fuente: DANE

**A6. ICCV. Variación mensual, anual y mensual, según grupos e insumos****Diciembre 2010**

Grupos e insumos	Variación porcentual		Grupos e insumos	Variación porcentual	
	Anual	Mensual		Anual	Mensual
<b>Materiales</b>	<b>0,58</b>	<b>-0,09</b>	Adhesivo para enchape	0,03	0,02
Lubricantes	13,71	0,35	Pegantes	0,01	0,65
Cables y alambres	7,24	-0,63	Postes	-0,11	-0,51
Accesorios sanitarios	6,66	0,05	Lavaderos	-0,22	0,06
Soldaduras	6,58	0,01	Incrustaciones	-0,26	0,16
Vidrios	6,18	1,05	Puntillas	-0,34	-0,52
Tubería sanitaria	6,10	-0,13	Griferías	-0,34	-0,29
Tubería hidráulica	5,16	-0,08	Enchapes	-0,75	-0,05
Limpiadores	4,89	0,13	Puertas con marco madera	-0,76	0,00
Canales y bajantes	4,60	-0,16	Contador eléctrico	-0,79	0,03
Piso de vinilo	4,06	0,03	Equipos baño	-0,81	-1,06
Pavimento	4,03	0,19	Herrajes	-0,94	0,01
Aditivos	3,97	2,00	Contador agua	-0,99	0,02
Puertas con marco metálico	3,88	0,00	Cerraduras	-1,01	0,20
Agua	3,50	0,00	Sanitarios	-1,02	0,12
Maderas de construcción	3,10	0,23	Muebles	-1,02	0,09
Tubería conduit pvc	3,02	-0,77	Alfombras	-1,44	-0,07
Granitos	2,90	-0,04	Rejillas	-1,44	0,08
Ladrillos	2,63	0,31	Lavaplatos	-1,59	-0,08
Casetón	2,52	0,00	Equipos de cocina	-1,64	0,09
Domo acrílico	2,39	0,46	Juegos infantiles	-1,69	0,01
Marcos ventanas metálica	2,35	0,13	Cemento blanco	-1,74	0,27
Tejas	2,27	-0,09	Ascensores	-1,95	0,03
Impermeabilizantes	2,26	0,08	Equipo contra incendio	-2,12	-0,01
Pinturas	2,25	-0,06	Mallas	-2,13	-2,02
Piedra	2,09	0,05	Geotextiles	-2,26	-0,05
Estucos	1,77	0,28	Sistema de aire acondicionado	-3,15	-0,61
Perfiles	1,72	-0,41	Hierros y aceros	-3,39	-1,11
Accesorios eléctricos	1,58	0,19	Calentadores	-3,54	-0,58
Equipo de presión	1,46	1,38	Cemento gris	-4,30	-0,82
Concretos	1,43	0,14	Tubería gas	-4,99	-2,29
Nomenclatura	1,36	0,06	Transformadores	-6,33	-0,08
Antena de televisión	1,31	0,01			
Accesorios hidráulicos	1,11	-0,16			
Recebo común	1,06	0,13	<b>Mano de obra</b>	<b>3,62</b>	<b>0,00</b>
Tableros	1,03	-0,06	Oficial	3,80	0,00
Accesorios cubierta	0,99	0,14	Ayudante	3,51	0,00
Gravas	0,87	0,09	Maestro general	2,62	0,00
Morteros	0,86	0,59			
Arena	0,85	0,30	<b>Maquinaria y equipo</b>	<b>-0,14</b>	<b>0,17</b>
Alambres	0,84	-1,85	Planta eléctrica	3,04	2,40
Lámparas	0,80	0,29	Retroexcavadora	2,73	0,00
Cintas	0,79	-0,07	Volqueta	2,36	0,00
Closets	0,78	0,21	Cargador	1,69	0,00
Bloques	0,62	0,10	Compresor	1,36	0,00
Divisiones baño	0,48	0,03	Vibrocompactador	0,20	0,06
Polietilenos	0,43	-0,15	Herramienta menor	0,10	-0,16
Accesorios gas	0,29	-0,09	Alquiler andamios	-0,14	0,00
Tanques	0,25	-0,69	Formaleta	-1,06	0,03
Citófonos	0,11	-0,17	Vibrador	-2,01	-0,03
Cielo rasos	0,11	0,56	Mezcladora	-2,03	-0,01
Lavamanos	0,06	-0,21	Pulidora	-2,14	0,00
Cocina integral	0,06	0,02	Pluma grúa	-4,92	0,66

Fuente: DANE

NOTA: La diferencia en la suma de las variables, obedece al sistema de aproximación en el nivel de dígitos trabajados en el índice.



## FICHA METODOLÓGICA

- 1. Qué es el ICCV:** es un instrumento estadístico que permite conocer el cambio porcentual promedio de los precios, en dos períodos de tiempo, de los principales insumos requeridos para la construcción de vivienda.
- 2. Unidad de observación:** los establecimientos grandes y pequeños que sean productores, fabricantes, distribuidores de materiales para la construcción de vivienda y empresas constructoras de vivienda.
- 3. Universo del estudio:** todos los establecimientos especializados en la venta y prestación de servicios de alquiler de equipos y suministros de salarios de mano de obra para la construcción de vivienda.
- 4. Tipo de investigación:** encuesta por muestreo no probabilística.
- 5. Periodicidad:** mensual.
- 6. Período de referencia:** mes en que se recoge la información.
- 7. Período de observación:** diez a doce días hábiles por mes.
- 8. Período base del índice:** diciembre de 1999=100.
- 9. Cobertura geográfica:** conformada por quince ciudades: Armenia, Barranquilla, Bogotá, D.C., Bucaramanga, Cali, Cartagena, Cúcuta, Ibagué, Manizales, Medellín, Neiva, Pasto, Pereira, Santa Marta y Popayán.
- 10. Grupos de costos:** el ICCV se clasifica en tres grupos con diferente número de insumos básicos: materiales (14), mano de obra (3), y maquinaria y equipo (2).
- 11. Tipos de vivienda:** unifamiliar, multifamiliar y Vivienda de Interés Social –VIS.
- 12. Fuentes de información:** actualmente se cuenta con 3 701 fuentes entre productores, fabricantes y distribuidores de materiales para la construcción de vivienda, y empresas constructoras.
- 13. Desagregación:** total nacional, ciudades, tipo de vivienda, para la estructura fija a nivel de grupos (3), subgrupos (19) e insumos básicos (100). La estructura flexible está compuesta por insumos (264).
- 14. Forma de cálculo:** variante a los índices tipo Laspeyres, que utiliza razones geométricas en el nivel básico y promedios aritméticos ponderados en los niveles agregados.
- 15. Componentes de la estructura:**
  - Nivel fijo:* aplica el índice, asociado a una ponderación de insumo fijo, y se actualiza a partir de recolección de presupuestos de obra. Se compone de tres categorías: grupo de costo, subgrupo de costo e insumo básico.
  - Nivel flexible:* se modifica por cambios en los patrones de costos; permite el uso del promedio geométrico y está compuesto de insumos.
- 16. Canasta de referencia:** presupuestos de construcción de vivienda en el período 1996 - 1998.
- 17. Canasta de seguimiento de precios:** conjunto de insumos o artículos (264), representativos de la construcción de vivienda y cuya variación de precios alimenta el cálculo del índice.
- 18. Población de referencia para la construcción de la canasta:** constructoras de vivienda.

**DEFINICIÓN DE VARIABLES DEL ÍNDICE**

**Índice:** la base del índice es diciembre de 1999 = 100,00

**Variación mensual:** es la relación del índice en el mes de referencia ( $I_{i,t}$ ) con el índice del mes anterior ( $I_{i,t-1}$ ), menos 1, por 100:

$$VM = \left( \frac{\text{Índice mes referencia}}{\text{Índice mes anterior}} - 1 \right) * 100$$

**Variación año corrido:** es la relación del índice en el mes de referencia ( $I_{i,t}$ ) con el índice del mes de diciembre del año anterior ( $I_{d,t-1}$ ), menos 1, por 100:

$$VAC = \left( \frac{\text{Índice mes referencia}}{\text{Índice mes diciembre año anterior}} - 1 \right) * 100$$

**Variación doce meses:** es la relación del índice en el mes de referencia ( $I_{i,t}$ ) con el índice del mismo mes del año anterior ( $I_{i,t-1}$ ), menos 1, por 100:

$$V12M = \left( \frac{\text{Índice mes referencia}}{\text{Índice mismo mes año anterior}} - 1 \right) * 100$$

**Contribución:** permite medir el aporte en puntos porcentuales, de cada insumo a la variación mensual, año corrido y doce meses, del total del índice de costos de la construcción de vivienda.

**Contribución mensual por insumo:**

$$CM = \left( \frac{I_{in} \text{ mes anterior}}{\text{Índice TN mes anterior}} \right) * PIn * VMIn/100$$

**Contribución año corrido:**

$$CAC = \left( \frac{I_{in} \text{ diciembre año anterior}}{\text{Índice TN diciembre anterior}} \right) * PIn * VACIn/100$$

**Contribución doce meses:**

$$C12M = \left( \frac{I_{in} \text{ mismo mes año anterior}}{\text{Índice TN mismo mes año anterior}} \right) * PIn * V12MIn/100$$

**Participación:** es el porcentaje de explicación de la contribución de cada insumo, subgrupo y grupo de costo en la variación del índice total.

**Participación mensual:**

$$PM = \left( \frac{CM \text{ insumo, grupo, subgrupo}}{\text{Variación mensual}} \right) * 100$$

**Participación año corrido:**

$$PAC = \left( \frac{CAC \text{ insumo, grupo, subgrupo}}{\text{Variación año corrido}} \right) * 100$$

**Participación doce meses:**

$$P12M = \left( \frac{C12M \text{ insumo, grupo, subgrupo}}{\text{Variación doce meses}} \right) * 100$$

In: Insumo  
 IIn: Índice del Insumo  
 TN: Total Nacional  
 PIn: Ponderación del Insumo  
 VMIn: Variación mensual del Insumo  
 VACIn: Variación año corrido del Insumo  
 V12MIn: Variación doce meses del Insumo