

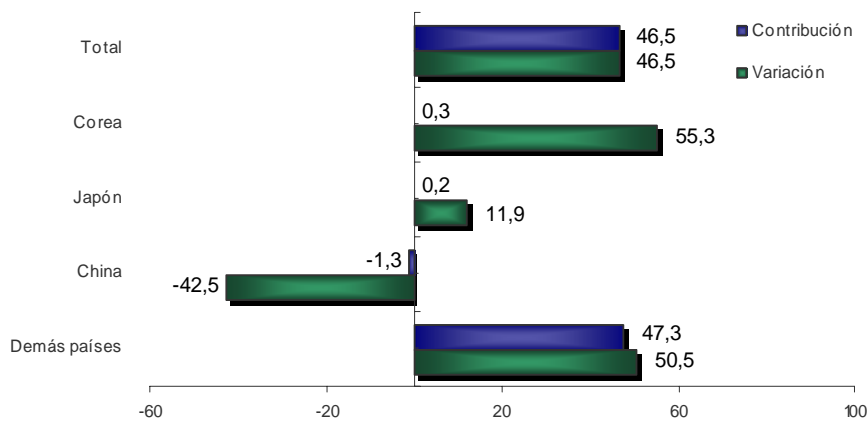
EXPORTACIONES A CHINA – JAPON – COREA
Enero - marzo 2008 - 2011

Resultados generales

Marzo 2011

En marzo de 2011, las exportaciones totales de Colombia presentaron un crecimiento de 46,5%, con relación al mismo mes de 2010. De los países asiáticos, el incremento más alto se registró en las ventas hacia República de Corea (55,3%), aunque su aporte fue sólo de 0,3 puntos porcentuales a la variación total

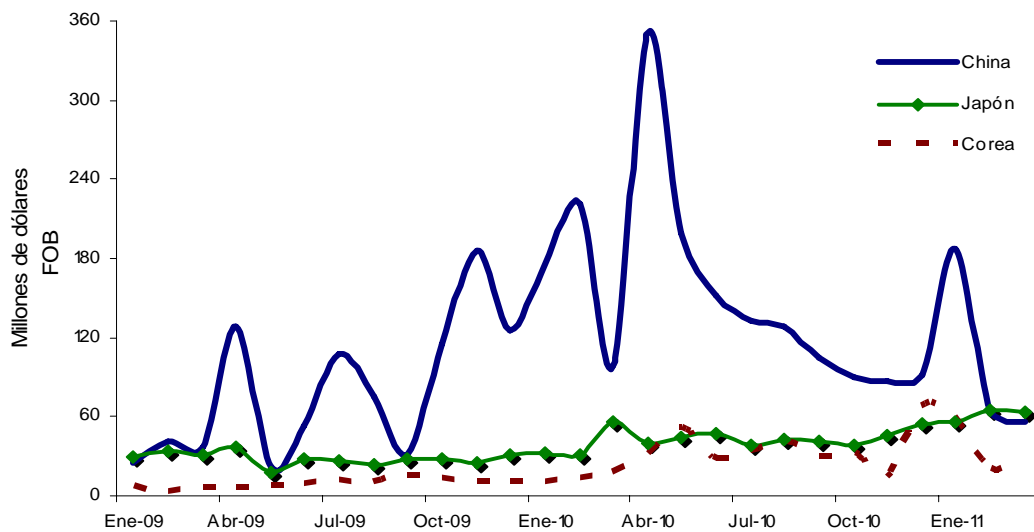
Comportamiento del valor FOB de las exportaciones totales
Marzo 2011/2010



Fuente: DANE - DIAN Cálculos: DANE - COMEX

En el mes de referencia, las ventas externas destinadas a Japón alcanzaron un monto de US\$62,9 millones FOB, las de China US\$56,7 millones FOB y las de República de Corea US\$26,7 millones.

Valor FOB de las exportaciones totales
Enero 2010 - Marzo 2011



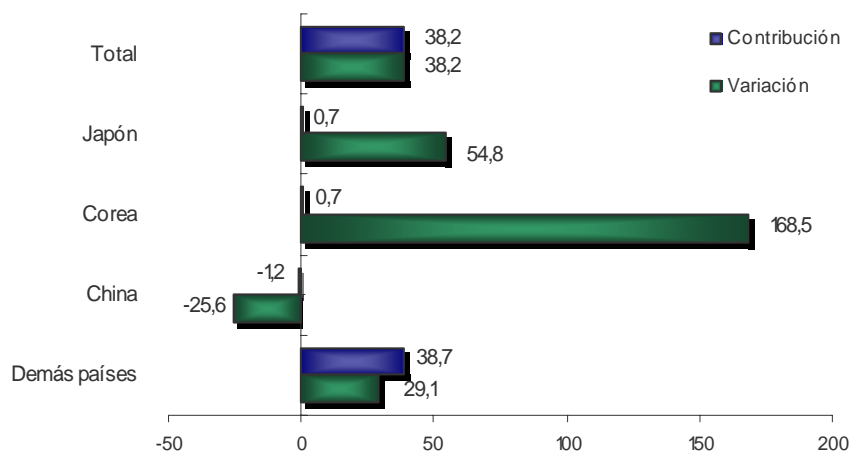
Fuente: DANE - DIAN Cálculos: DANE - COMEX



Enero - marzo 2011

Durante el primer trimestre de 2011, las exportaciones destinadas a Japón acumularon un crecimiento de 54,8%, así mismo las de República de Corea crecieron 168,5%, mientras que las destinadas a China registraron disminución de 25,6%.

**Comportamiento del valor FOB de las exportaciones totales
Enero - marzo 2011/2010**



Un año atrás, las ventas externas a Japón, China y República de Corea habían crecido 27,8%, 299,5% y 153,4%, respectivamente.

**Variación porcentual del valor FOB de las exportaciones destinadas de Japón, China y República de Corea
Total nacional
Enero - marzo 2008 - 2011**

Miles de dólares FOB

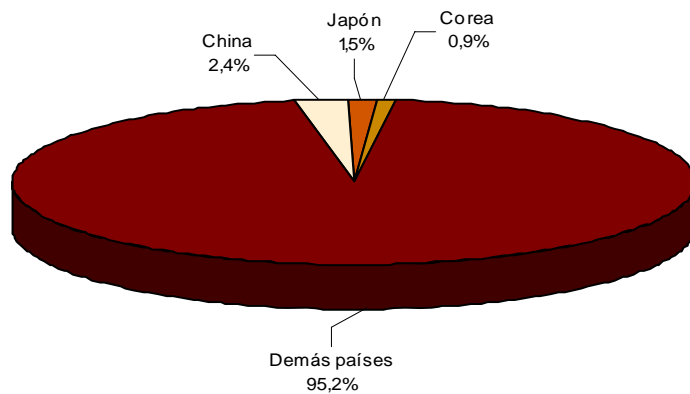
Años	Japón	Var %	China	Var %	Corea	Var %
2008	101.045	46,8	121.353	12,5	38.848	134,3
2009	93.226	-7,7	104.016	-14,3	15.939	-59,0
2010	119.125	27,8	415.508	299,5	40.384	153,4
2011	184.368	54,8	309.248	-25,6	108.437	168,5

Fuente: DANE - DIAN Cálculos: DANE - COMEX



En el primer trimestre de 2011, 2,4% del total de las ventas externas realizadas por Colombia fueron destinadas a China, 1,5% a Japón y 0,9% a República de Corea, para un acumulado de 4,8% de las exportaciones colombianas.

**Distribución porcentual del valor FOB de las exportaciones, según país de origen
Enero – marzo 2011**



Fuente: DANE - DIAN Cálculos: DANE - COMEX



Exportaciones según capítulos del arancel

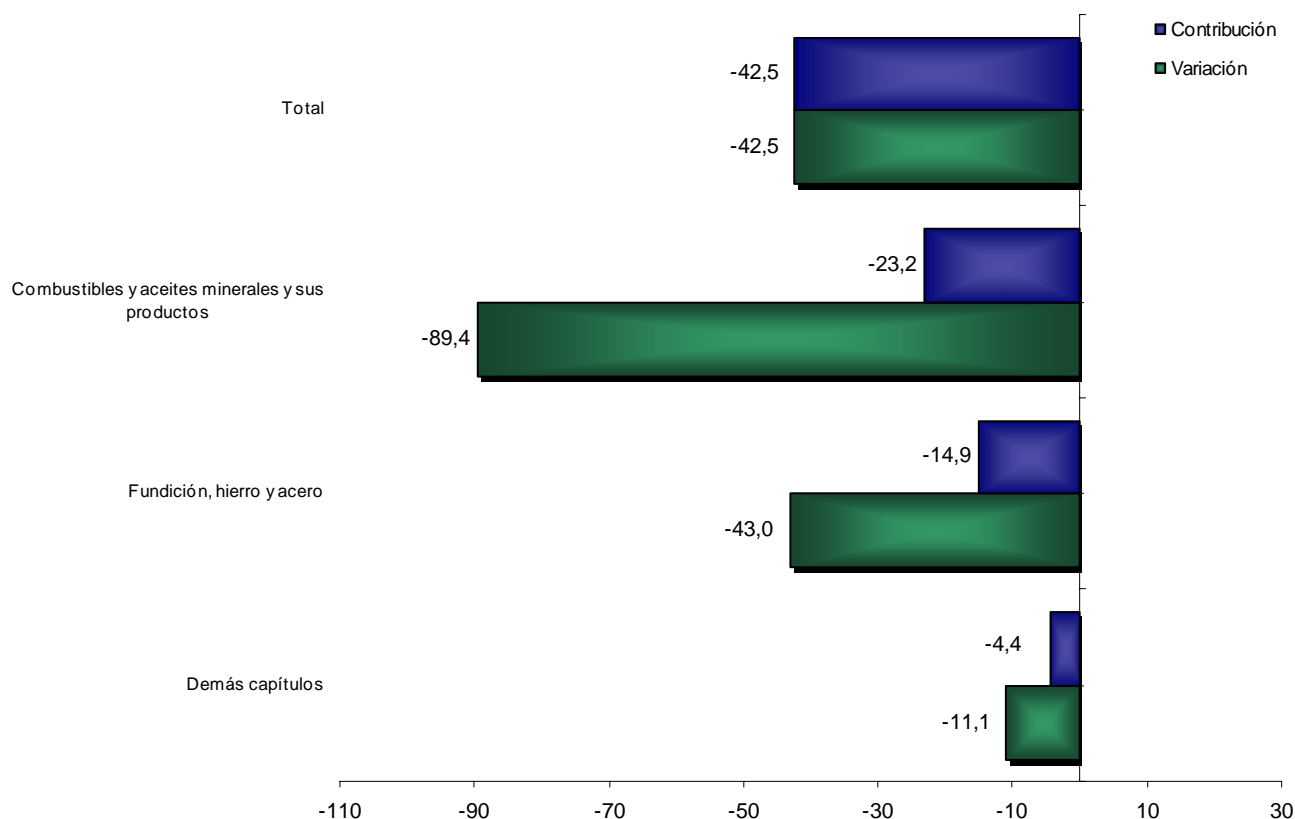
China

Marzo 2011

La disminución de 42,5% registrada por las ventas externas destinadas a China en el mes de marzo de 2011, se explica principalmente por el comportamiento de:

- Combustibles y aceites minerales y sus productos, con una disminución de 89,4%, aportaron -23,2 puntos porcentuales a la variación total de las exportaciones a China (-42,5%). Este resultado fue ocasionado principalmente por las ventas externas de "hullas térmicas" (-100,0%) y "carburoreactores tipo gasolina, para reactores y turbinas" (-100,0%).
- Fundición, hierro y acero, registraron disminución de 43,0%, al pasar de US\$34,3 millones a US\$19,5 millones.

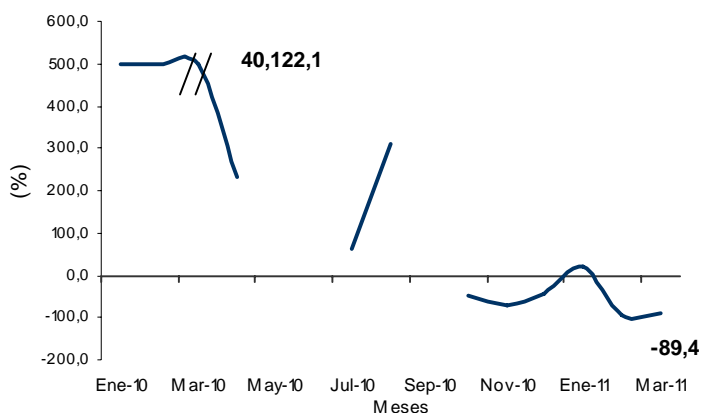
**Comportamiento del valor FOB de las exportaciones destinadas a China, según capítulos del arancel
Marzo 2011/2010**



Fuente: DANE -DIAN Cálculos: DANE - COMEX

Variación anual del valor FOB de las exportaciones de combustibles y aceites minerales y sus productos destinadas a China

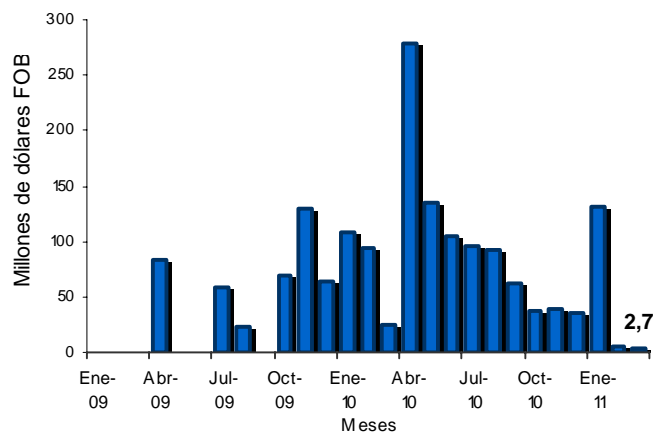
Enero 2010 – marzo 2011



Fuente: DANE –DIAN Cálculos: DANE - COMEX
 Los espacios en blanco corresponden a periodos en los cuales no es posible calcular la variación por no registrarse movimiento en el periodo base de la comparación.

Valor FOB de las exportaciones de combustibles y aceites minerales y sus productos destinadas a China

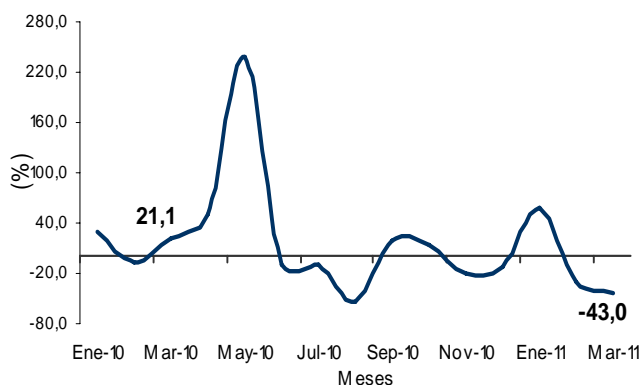
Enero 2009 – marzo 2011



Fuente: DANE –DIAN Cálculos: DANE - COMEX

Variación anual del valor FOB de las exportaciones de fundición, hierro y acero destinadas a China

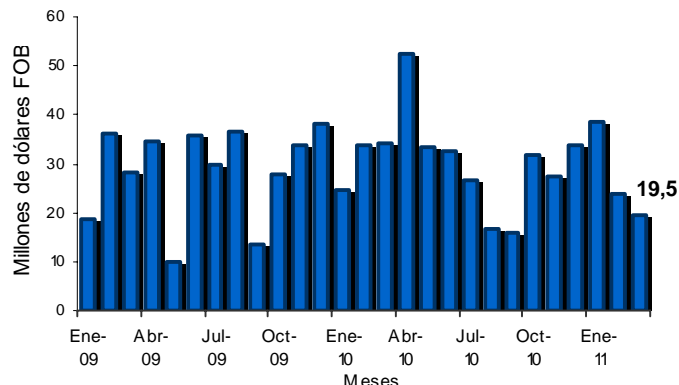
Enero 2010 – marzo 2011



Fuente: DANE –DIAN Cálculos: DANE - COMEX

Valor FOB de las exportaciones de fundición, hierro y acero destinadas a China

Enero 2009 – marzo 2011



Fuente: DANE –DIAN Cálculos: DANE - COMEX

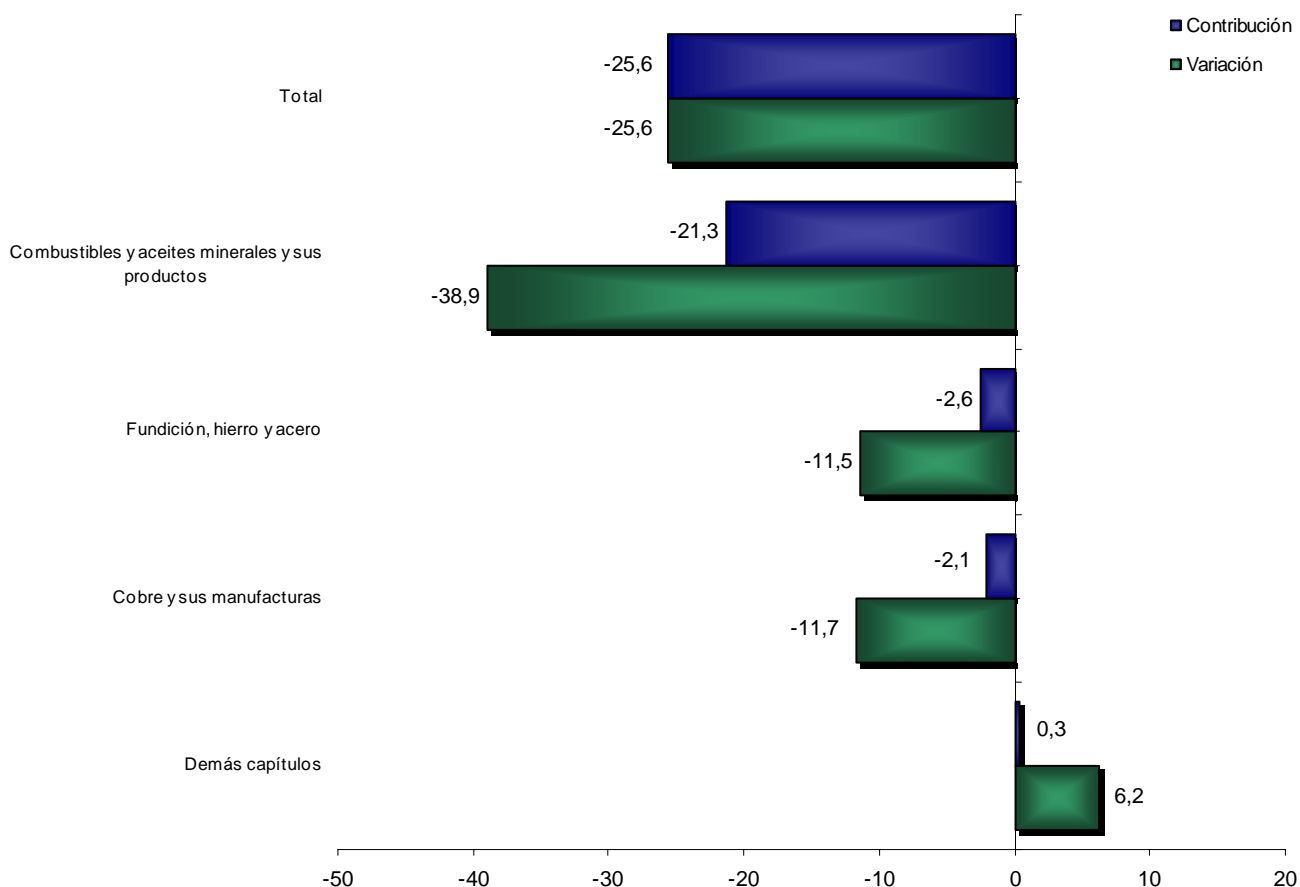


Enero – marzo 2011

En el primer trimestre de 2011, las ventas externas destinadas a China disminuyeron 25,6%. Este resultado se explica principalmente por el comportamiento en las exportaciones de:

- Combustibles y aceites minerales y sus productos, que registraron una disminución de 38,9%, al pasar de US\$227,0 millones durante los tres primeros meses de 2010 a US\$138,7 millones en el mismo período de 2011. Este resultado fue ocasionado principalmente por las menores ventas de “fuelois” (-100,0%) y “hullas térmicas” (-60,0%).
- Fundición, hierro y acero, registraron una disminución de 11,5%, fundamentalmente por la reducción de las ventas de “ferróníquel” (-11,5%).
- Cobre y sus manufacturas, registraron una disminución de 11,7%, al pasar de US\$73,9 millones en el primer trimestre de 2010 a US\$65,3 millones en el mismo período de 2011.

Comportamiento del valor FOB de las exportaciones destinadas a China, según capítulos del arancel Enero - marzo 2011/2010



Fuente: DANE –DIAN Cálculos: DANE – COMEX



Las ventas externas de combustibles y aceites minerales y sus productos, representaron 44,8% del total de las exportaciones destinadas a China durante el primer trimestre de 2011. Le siguen en orden descendente las ventas de fundición, hierro y acero con 26,5% y cobre y sus manufacturas con 21,1%, para un total de 92,5% entre los tres grupos de productos.

**Principales exportaciones destinadas a China, según capítulos del arancel
Enero – marzo 2011 - 2010**

Descripción	Miles de dólares FOB		Descripción	Miles de dólares FOB	
	2011	Part(%)		2010	Part(%)
Total	309.248	100,0	Total	415.508	100,0
Combustibles y aceites minerales y sus productos	138.682	44,8	Combustibles y aceites minerales y sus productos	227.042	54,6
Fundición, hierro y acero	82.099	26,5	Fundición, hierro y acero	92.722	22,3
Cobre y sus manufacturas	65.284	21,1	Cobre y sus manufacturas	73.919	17,8
Pieles y cueros	7.840	2,5	Pieles y cueros	6.380	1,5
Aluminio y sus manufacturas	3.607	1,2	Aluminio y sus manufacturas	5.643	1,4
Productos diversos de las industrias químicas	2.884	0,9	Materias plásticas y manufacturas	2.431	0,6
Azúcares y artículos confitería	1.937	0,6	Madera, carbón vegetal y manufacturas de madera	2.349	0,6
Materias plásticas y manufacturas	1.572	0,5	Productos diversos de las industrias químicas	1.527	0,4
Madera, carbón vegetal y manufacturas de madera	1.076	0,3	Grasas y aceites animales o vegetales	1.189	0,3
Grasas y aceites animales o vegetales	846	0,3	Productos farmacéuticos	1.073	0,3
Café, té, yerba mate y especias	661	0,2	Materias trenzables y demás productos vegetales	354	0,1
Demás capítulos	2.761	0,9	Demás capítulos	879	0,2

Fuente: DANE –DIAN Cálculos: DANE - COMEX



Japón

Marzo 2011

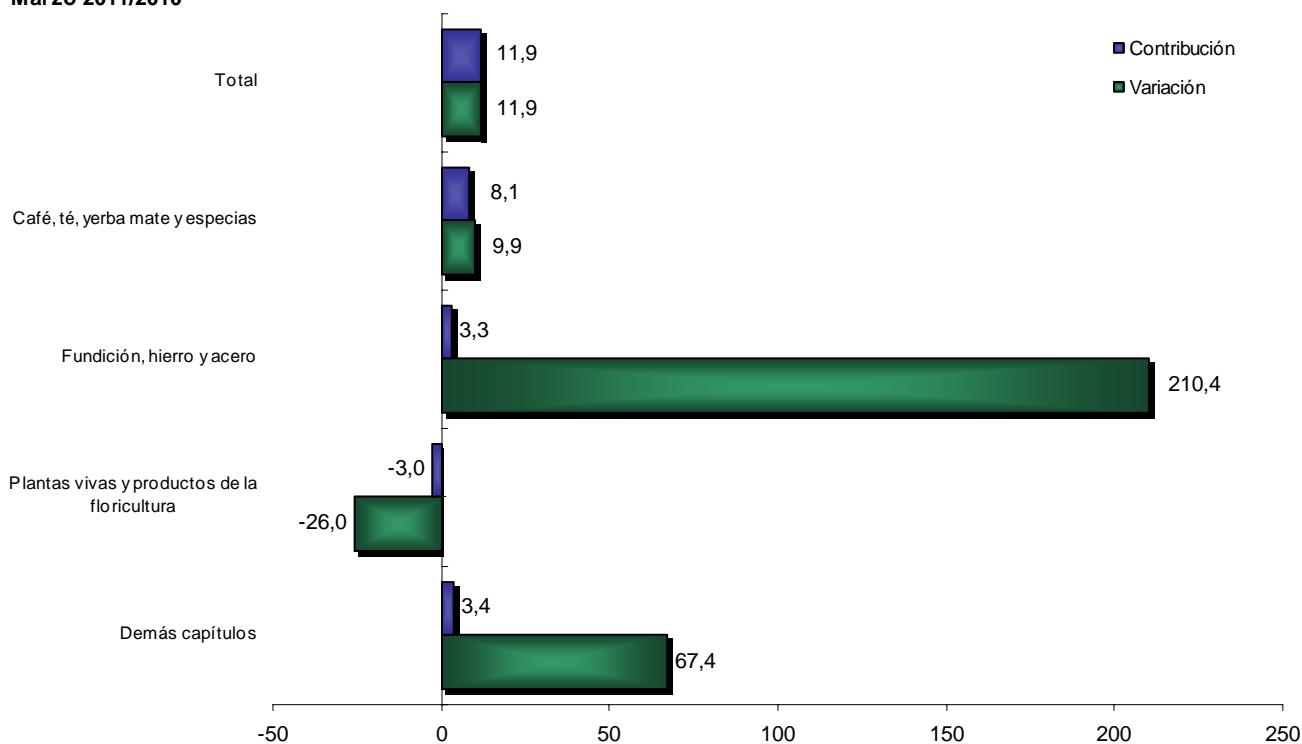
El aumento de 11,9% registrado por las ventas externas destinadas a Japón en el mes de marzo de 2011, se explica principalmente por el comportamiento de:

- Café, té, yerba mate y especias, registraron un aumento de 9,9%, al pasar de US\$46,0 millones en marzo de 2010 a US\$50,6 millones en igual mes de 2011, lo que significó un aporte de 8,1 puntos porcentuales a la variación total de las exportaciones hacia este país.
- Fundición, hierro y acero, registraron crecimiento de 210,4%, al pasar de US\$0,9 millones a US\$2,8 millones.

En contraste con los resultados anteriores, las exportaciones de:

- Plantas vivas y productos de la floricultura, presentaron una disminución de 26,0%, al pasar de US\$6,4 millones a US\$4,7 millones.

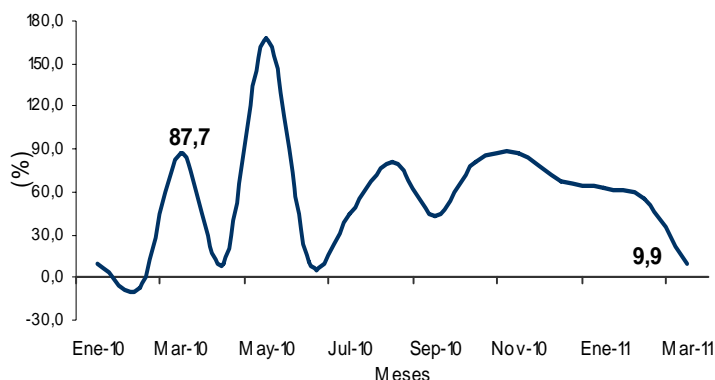
**Comportamiento del valor FOB de las exportaciones destinadas a Japón, según capítulos del arancel
Marzo 2011/2010**



Fuente: DANE -DIAN Cálculos: DANE - COMEX

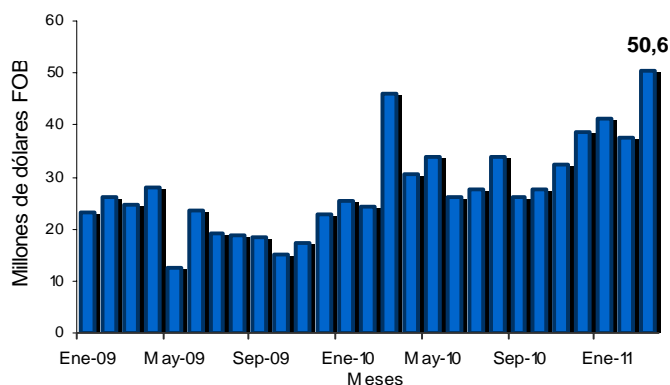


**Variación anual del valor FOB de las exportaciones de café, té, yerba mate y especias destinadas a Japón
Enero 2010 – marzo 2011**



Fuente: DANE –DIAN Cálculos: DANE - COMEX

**Valor FOB de las exportaciones de café, té, yerba mate y especias destinadas a Japón
Enero 2009 – marzo 2011**



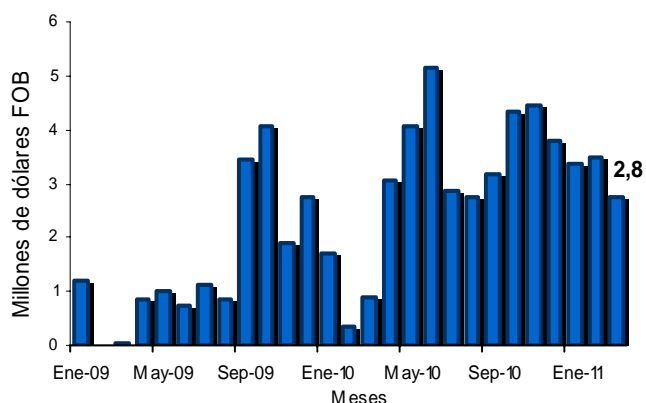
Fuente: DANE –DIAN Cálculos: DANE - COMEX

**Variación anual del valor FOB de las exportaciones de fundición, hierro y acero destinadas a Japón
Enero 2010 – marzo 2011**



Fuente: DANE –DIAN Cálculos: DANE - COMEX
* Por no registrarse movimiento en el período base de la comparación, no es posible calcular la variación porcentual

**Valor FOB de las exportaciones de de fundición, hierro y acero destinadas a Japón
Enero 2009 – marzo 2011**



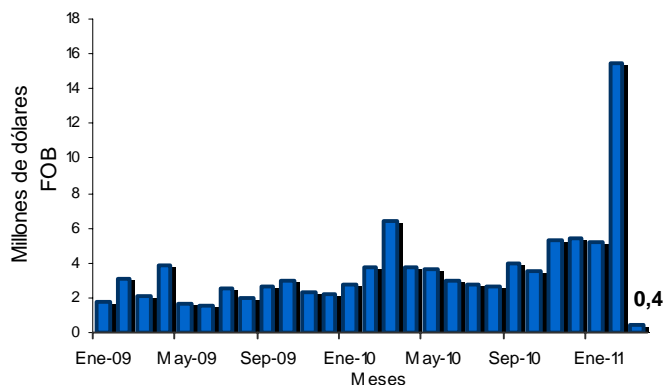
Fuente: DANE –DIAN Cálculos: DANE - COMEX

**Variación anual del valor FOB de las exportaciones de plantas y productos de la floricultura destinadas a Japón
Enero 2010 – marzo 2011**



Fuente: DANE –DIAN Cálculos: DANE - COMEX

**Valor FOB de las exportaciones de plantas y productos de la floricultura destinadas a Japón
Enero 2009 – marzo 2011**



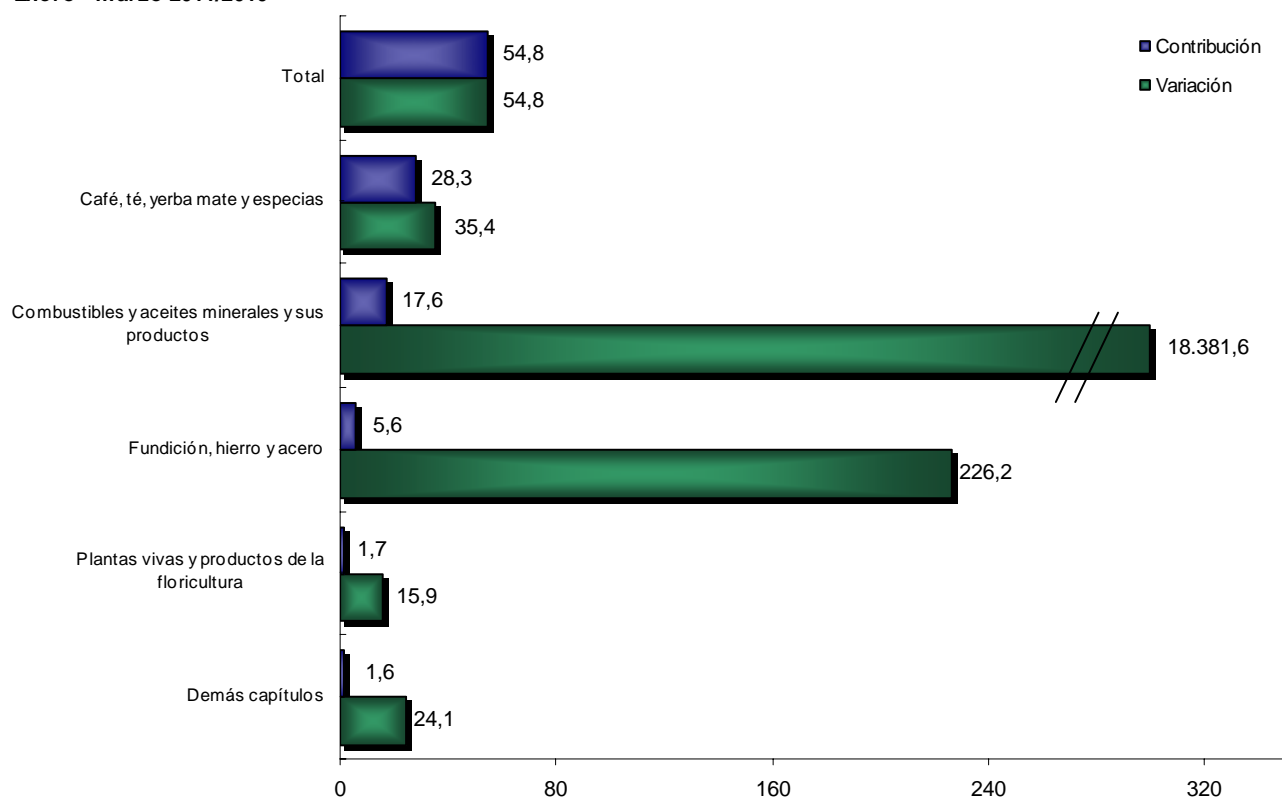
Fuente: DANE –DIAN Cálculos: DANE - COMEX

Enero – marzo 2011

El aumento de 54,8% registrado por las ventas externas destinadas a Japón en el primer trimestre de 2011, se explica principalmente por el comportamiento de:

- Café, té, yerba mate y especias, creció 35,4% y aportó 28,3 puntos porcentuales a la variación total (54,8%); este resultado fue ocasionado en parte por las mayores ventas de “los demás cafés sin tostar, sin descafeinar”.
- Combustibles y aceites minerales y sus productos, las ventas pasaron de US\$0,1 millones en el primer trimestre de 2010 a US\$21,0 millones en el mismo período de 2011; este resultado fue ocasionado por las ventas de “hullas térmicas”.
- Fundición, hierro y acero, aumentó 226,2%, al pasar de US\$2,9 millones a US\$9,6 millones.

**Comportamiento del valor FOB de las exportaciones destinadas a Japón, según capítulos del arancel
Enero - marzo 2011/2010**



Fuente: DANE –DIAN Cálculos: DANE - COMEX

□ □ □

Las ventas externas de café, té, yerba mate y especias representaron 70,1% del total de las exportaciones destinadas a Japón durante el primer trimestre de 2011. Le siguen las ventas externas de combustibles y aceites minerales y sus productos con 11,4%, plantas vivas y productos de la floricultura con 8,1%.

**Principales exportaciones destinadas a Japón, según capítulos del arancel
Enero – marzo 2011 - 2010**

Descripción	Miles de dólares FOB		Descripción	Miles de dólares FOB	
	2011	Part(%)		2010	Part(%)
Total	184.368	100,0	Total	119.125	100,0
Café, té, yerba mate y especias	129.185	70,1	Café, té, yerba mate y especias	95.437	80,1
Combustibles y aceites minerales y sus productos	21.047	11,4	Plantas vivas y productos de la floricultura	12.831	10,8
Plantas vivas y productos de la floricultura	14.866	8,1	Preparaciones alimenticias diversas	3.555	3,0
Fundición, hierro y acero	9.583	5,2	Fundición, hierro y acero	2.938	2,5
Preparaciones alimenticias diversas	4.587	2,5	Pescados y crustáceos, moluscos e invertebrados	885	0,7
Pescados y crustáceos, moluscos e invertebrados	929	0,5	Productos diversos de las industrias químicas	630	0,5
Perlas finas, piedras y metales preciosos	810	0,4	Perlas finas, piedras y metales preciosos	603	0,5
Cacao y sus preparaciones	618	0,3	Frutos comestibles, cortezas de agrios o melones	490	0,4
Productos químicos orgánicos	455	0,2	Papel, cartón y sus manufacturas	430	0,4
Frutos comestibles, cortezas de agrios o melones	362	0,2	Productos químicos inorgánicos	180	0,2
Productos diversos de las industrias químicas	339	0,2	Preparaciones de legumbres u hortalizas, frutos,	179	0,1
Demás capítulos	1.586	0,9	Demás capítulos	968	0,8

Fuente: DANE -DIAN Cálculos: DANE - COMEX

República de Corea

Marzo 2011

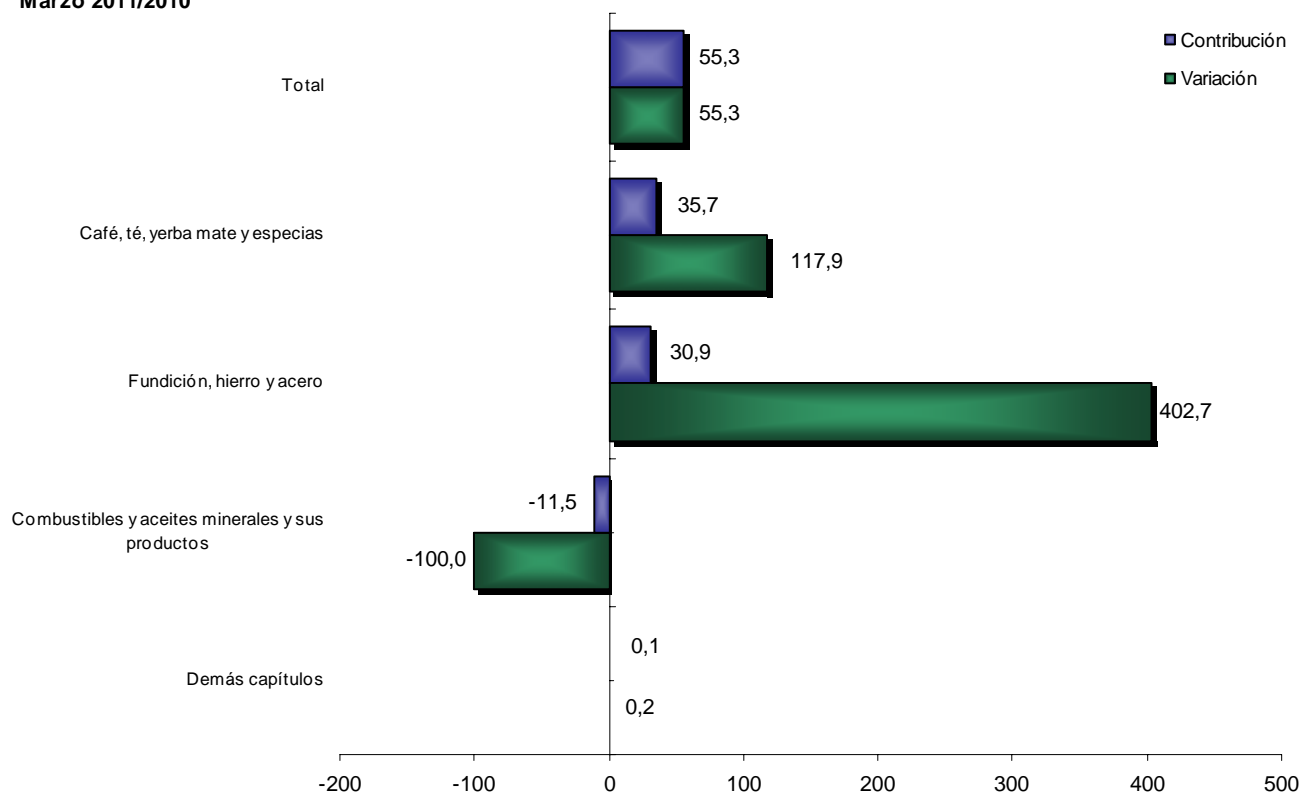
El aumento de 55,3%, registrado por las ventas externas destinadas a Corea en el mes de marzo de 2011, se explica principalmente por el comportamiento de:

- Café, té, yerba mate y especias, presentó un aumento de 117,9%, al pasar de US\$5,2 millones a US\$11,4 millones.
- Fundición, hierro y acero, con un incremento de 402,7%, aportó 30,9 puntos porcentuales a la variación total de las exportaciones de República de Corea (55,3%). Este resultado fue ocasionado principalmente por el aumento en las ventas de "ferróníquel".

En contraste con los resultados anteriores, las exportaciones de:

- Combustibles y aceites minerales y sus productos, presentaron una disminución de 100%, ocasionado por hullas térmicas.

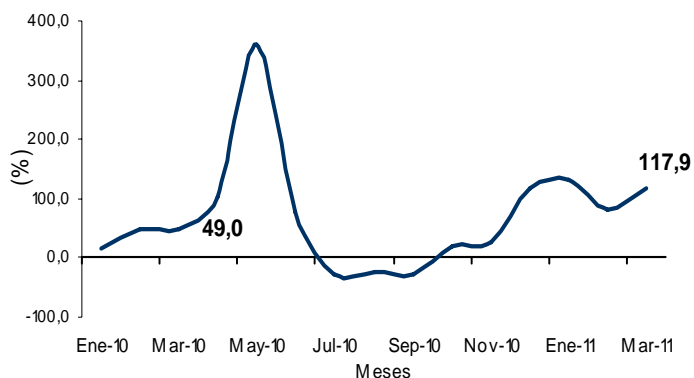
**Comportamiento del valor FOB de las exportaciones destinadas a Corea, según capítulos del arancel
Marzo 2011/2010**



Fuente: DANE -DIAN Cálculos: DANE - COMEX

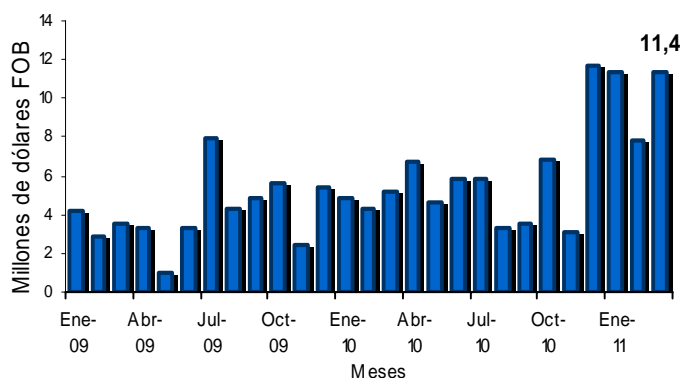


**Variación anual del valor FOB de las exportaciones de café, té, yerba mate y especias destinadas a Corea
Enero 2010 – marzo 2011**



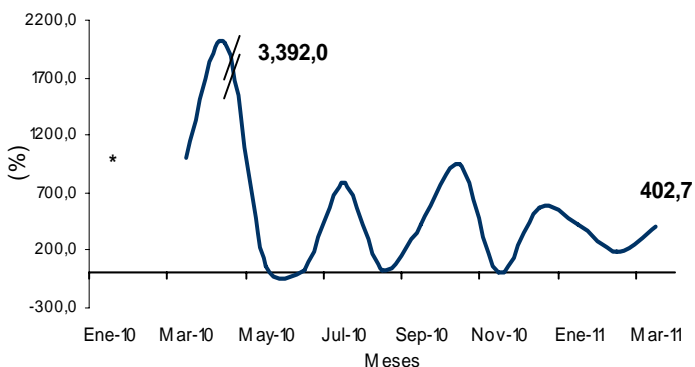
Fuente: DANE –DIAN Cálculos: DANE - COMEX

**Valor FOB de las exportaciones de café, té, yerba mate y especias destinadas a Corea
Enero 2009 – marzo 2011**



Fuente: DANE –DIAN Cálculos: DANE - COMEX

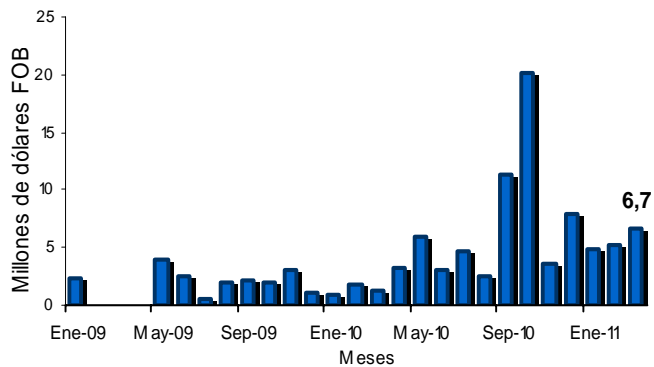
**Variación anual del valor FOB de las exportaciones de fundición, hierro y acero destinadas a Corea
Enero 2010 – marzo 2011**



Fuente: DANE –DIAN Cálculos: DANE - COMEX

* Por no registrarse movimiento en el periodo base de la comparación, no es posible calcular la variación porcentual

**Valor FOB de las exportaciones fundición, hierro y acero destinadas a Corea
Enero 2009 – marzo 2011**



Fuente: DANE –DIAN Cálculos: DANE - COMEX

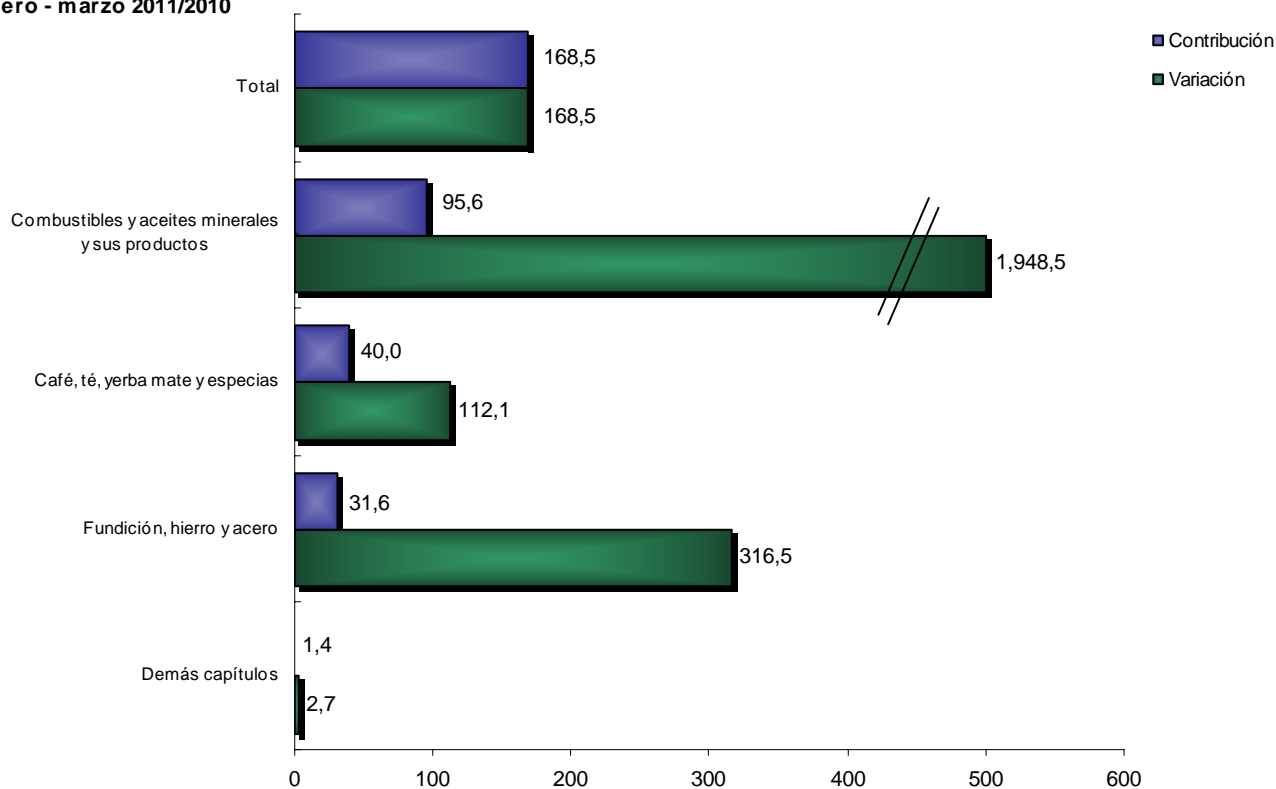


Enero – marzo 2011

Las ventas externas destinadas de Corea en el primer trimestre de 2011, crecieron 168,5%. Este resultado se explica principalmente por el comportamiento de las exportaciones de:

- Combustibles y aceites minerales y sus productos, alcanzaron un monto de US\$40,6 millones en el primer trimestre de 2011 frente a US\$2,0 millones alcanzados en igual período de 2010. Este resultado fue ocasionado principalmente por las mayores ventas de “aceites crudos de petróleo o de mineral bituminoso”.
- Café, té, yerba mate y especias, registraron un crecimiento de 112,1% al pasar de US\$14,4 millones durante el primer trimestre de 2010 a US\$30,5 millones en el mismo período de 2011.

**Comportamiento del valor FOB de las exportaciones destinadas a Corea, según capítulos del arancel
Enero - marzo 2011/2010**



Fuente: DANE –DIAN Cálculos: DANE - COMEX



Las ventas externas de combustibles y aceites minerales y sus productos representaron 37,4% del total de las exportaciones destinadas a Corea durante el primer trimestre de 2011. Le siguen las ventas de café, té, yerba mate y especias con 28,2%, fundición, hierro y acero con 15,5%, y cobre y sus manufacturas con 10,5%.

**Principales exportaciones destinadas a Corea, según capítulos del arancel
Enero – marzo 2011 - 2010**

Descripción	Miles de dólares FOB		Descripción	Miles de dólares FOB	
	2011	Part(%)		2010	Part(%)
Total	108.437	100,0	Total	40.384	100,0
Combustibles y aceites minerales y sus productos	40.577	37,4	Café, té, yerba mate y especias	14.402	35,7
Café, té, yerba mate y especias	30.547	28,2	Cobre y sus manufacturas	10.230	25,3
Fundición, hierro y acero	16.801	15,5	Fundición, hierro y acero	4.034	10,0
Cobre y sus manufacturas	11.367	10,5	Aluminio y sus manufacturas	3.443	8,5
Aluminio y sus manufacturas	2.728	2,5	Productos diversos de las industrias químicas	2.820	7,0
Productos diversos de las industrias químicas	2.626	2,4	Combustibles y aceites minerales y sus productos	1.981	4,9
Pieles y cueros	1.114	1,0	Pieles y cueros	1.468	3,6
Preparaciones alimenticias diversas	748	0,7	Preparaciones alimenticias diversas	981	2,4
Productos farmacéuticos	674	0,6	Productos farmacéuticos	382	0,9
Plantas vivas y productos de la floricultura	390	0,4	Manufacturas de cuero, artículos de viaje, bolsos	178	0,4
Manufacturas de cuero, artículos de viaje, bolsos	254	0,2	Plantas vivas y productos de la floricultura	165	0,4
Demás capítulos	612	0,6	Demás capítulos	299	0,7

Fuente: DANE –DIAN Cálculos: DANE - COMEX