

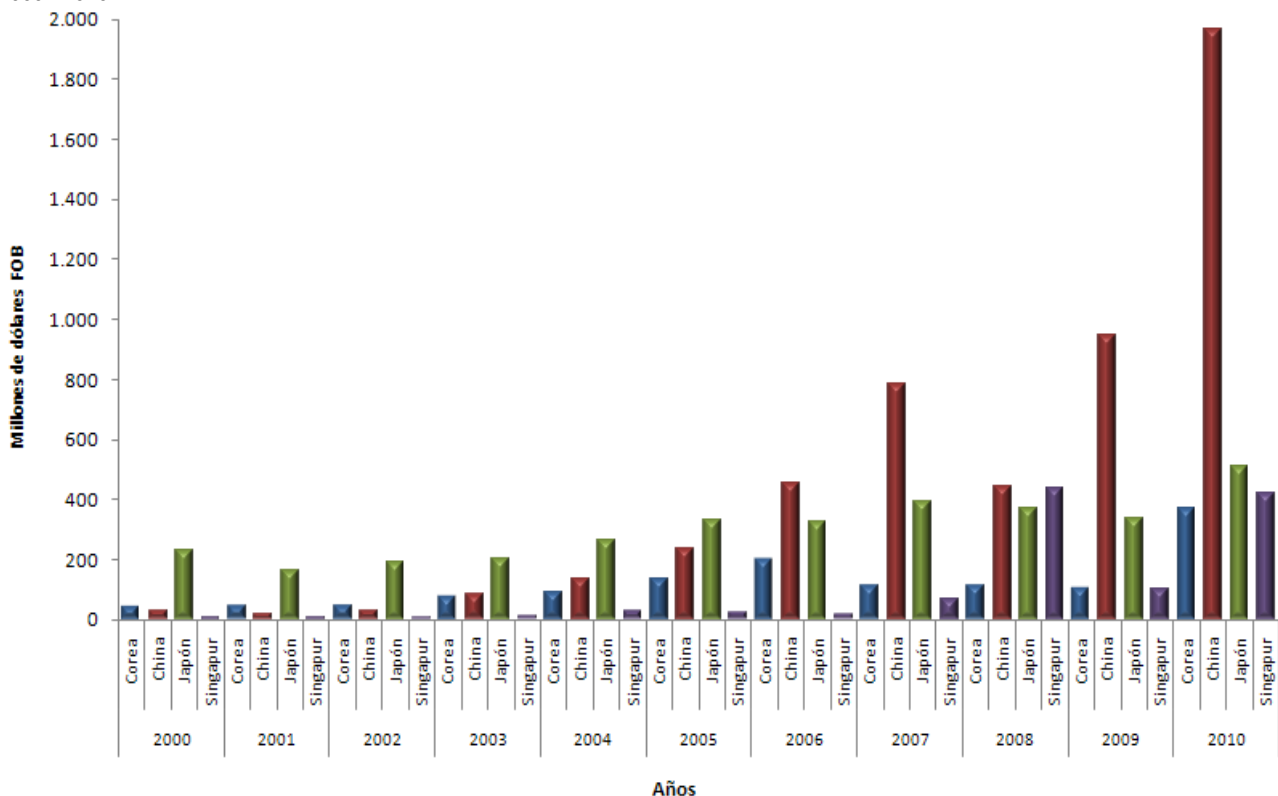
## EXPORTACIONES DESTINADAS A COREA – CHINA – JAPÓN – SINGAPUR 2000 - 2010

La dinámica de las compras externas de los países asiáticos durante la década anterior, modificó el panorama del comercio mundial. En el año 2000, Estados Unidos era el principal importador de mercancías, seguido de Alemania y Japón mientras que China se ubicaba en el octavo. Cinco años después, China se posicionó en el tercer puesto, y Japón fue el cuarto comprador de mercancías del mundo. En 2009, China se constituyó en el segundo comprador mundial de mercancías superando a los europeos.

El mercado asiático ha generado interés en los exportadores colombianos. En el año 2000, Japón era el principal destino asiático de las mercancías colombianas, mientras que China, Corea y Singapur no registraron ventas significativas. A finales de la década pasada, la distribución de las exportaciones colombianas según países de destino se modificó al registrar a los países asiáticos como uno de los principales mercados a los que se destinan los productos colombianos, superados por Estados Unidos y Europa.

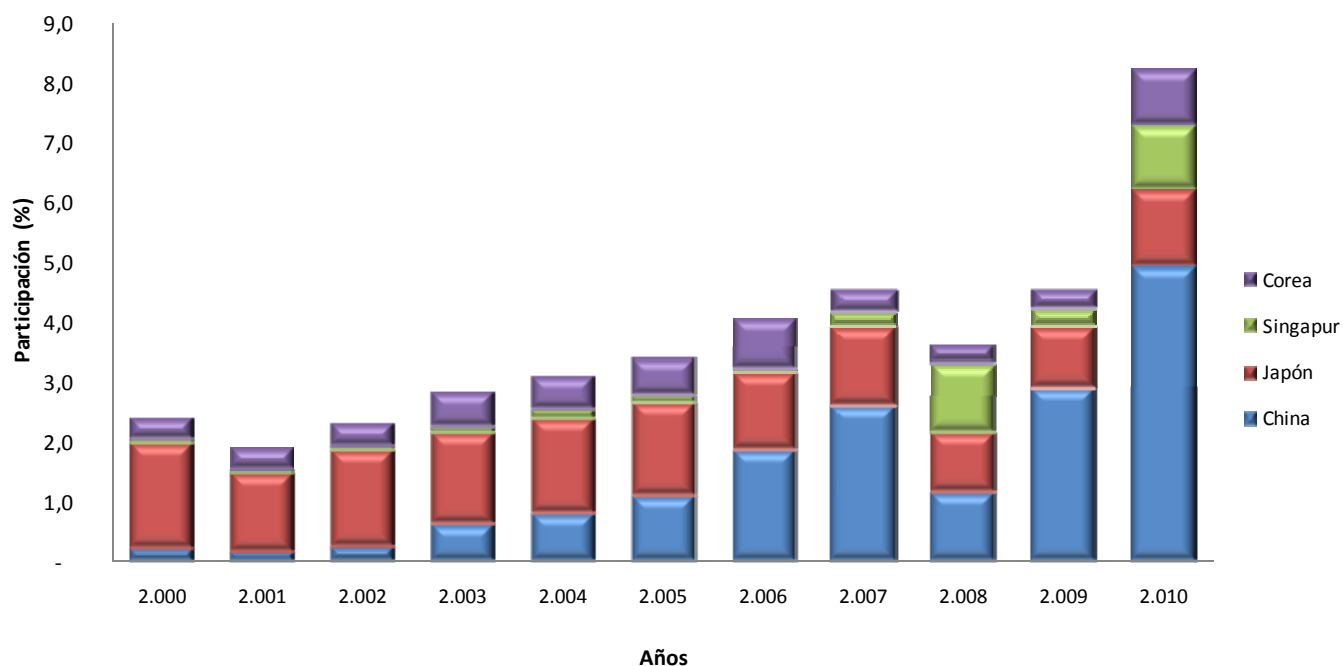
Dado lo anterior, es interés del DANE realizar un análisis particular a la dinámica del comercio exterior con los países del sudeste asiático, en donde se evidencia la importancia y el fortalecimiento de las relaciones comerciales entre Colombia y estos países.

**Comportamiento del valor FOB de las exportaciones destinadas a Corea, China, Japón, y Singapur  
2000 - 2010**



Fuente: DANE - DIAN Cálculos: DANE - COMEX

Participación de las exportaciones colombianas destinadas a países del sudeste asiático en el total de las exportaciones de Colombia 2000 – 2010



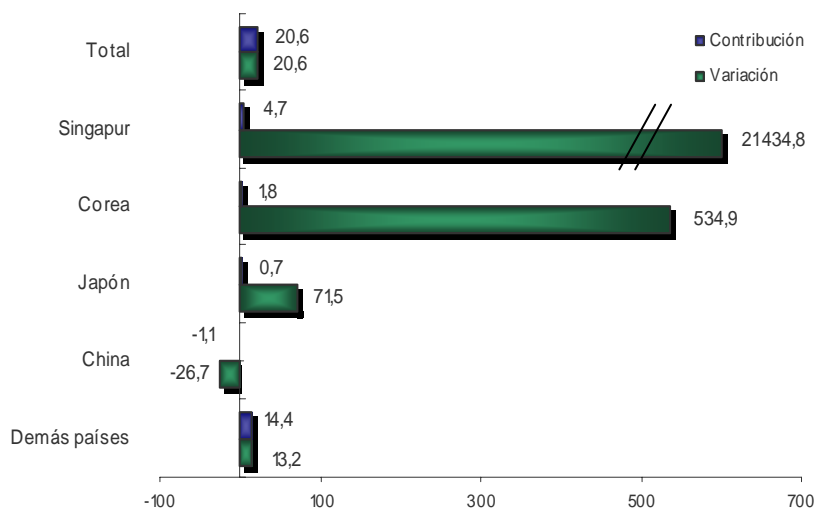
Fuente: DANE - DIAN Cálculos: DANE - COMEX

## Resultados generales

### Diciembre 2010

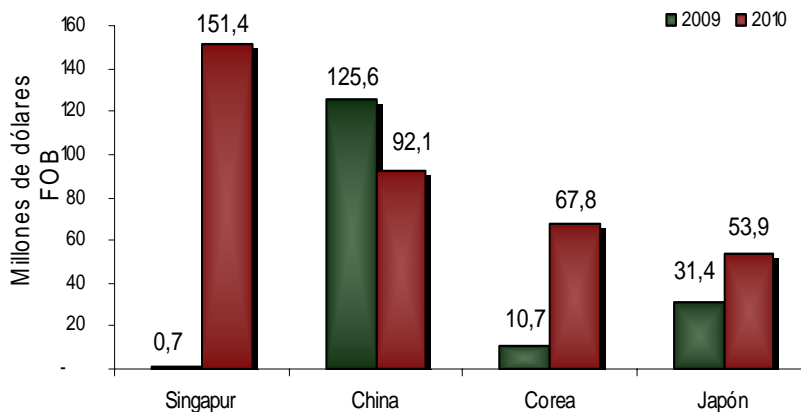
En diciembre de 2010, las exportaciones totales de Colombia presentaron un crecimiento de 20,6%, con relación al mismo mes de 2009. De los países del sudeste asiático, el que realizó la mayor contribución a la variación positiva de las exportaciones fue Singapur (21.434,8%), con un aporte de 4,7 puntos porcentuales a la variación total

**Comportamiento del valor FOB de las exportaciones totales  
Diciembre 2010/2009**



Fuente: DANE - DIAN Cálculos: DANE - COMEX

En este mes, las ventas externas destinadas a Singapur alcanzaron un monto de US\$151,4 millones FOB, las de China US\$92,1 millones FOB, las de Corea US\$67,8 millones FOB y las de Japón US\$53,9 millones.



Fuente: DANE - DIAN Cálculos: DANE - COMEX



En diciembre de 2010, las exportaciones destinadas a Singapur presentaron un crecimiento de 21.434,8% con relación al mismo mes de 2009; las de Corea crecieron 534,9%, las de Japón 71,5%. Por su parte las ventas externas destinadas a China disminuyeron un 26,7%.

**Variación anual del valor FOB de las exportaciones destinadas a Singapur, Corea, Japón y China  
Enero - diciembre 2010/2009**

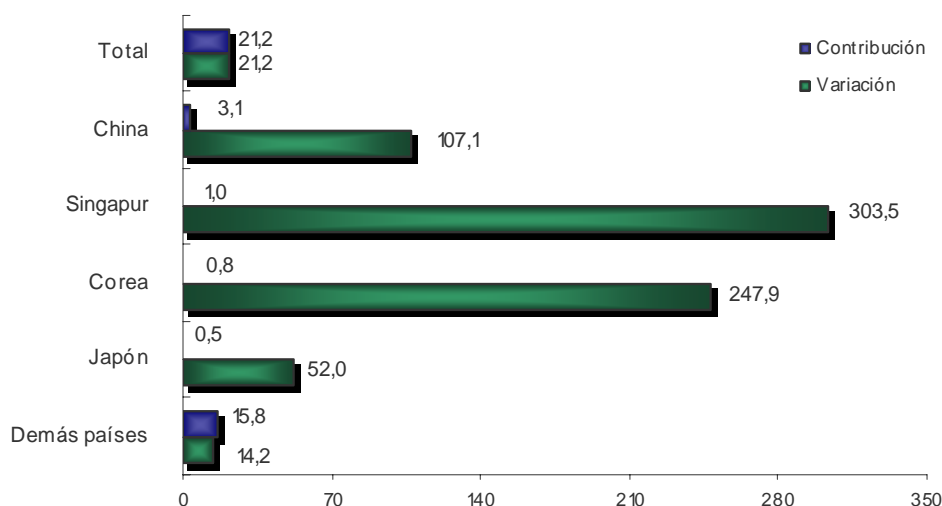
Meses	Países			
	Singapur	Corea	Japón	China
Enero	-88,1	32,9	9,7	594,0
Febrero	-96,9	284,2	-8,1	427,6
Marzo	-98,7	231,8	84,9	533,6
Abril	262,0	513,9	9,9	172,1
Mayo	416,9	605,1	156,4	787,0
Junio	60.837,8	222,8	64,5	182,2
Julio	337,8	181,0	43,6	23,8
Agosto	-33,4	330,3	81,1	70,0
Septiembre	-70,2	104,1	50,6	235,1
Octubre	-21,2	156,1	41,7	-21,0
Noviembre	1.078,1	40,7	87,3	-53,5
Diciembre	21.434,8	534,9	71,5	-26,7

Fuente: DANE - DIAN Cálculos: DANE - COMEX

## Enero - diciembre 2010

En 2010 las exportaciones destinadas a China registraron un crecimiento de 107,1%, las de Singapur crecieron 303,5%, las de Corea aumentaron 247,9% y las destinadas a Japón aumentaron 52,0%.

**Comportamiento del valor FOB de las exportaciones totales  
Enero - diciembre 2010/2009**



Fuente: DANE - DIAN Cálculos: DANE - COMEX

□□□

Un año atrás, las ventas externas a China habían registrado una variación positiva de 114,4% mientras las destinadas a Japón, Singapur y Corea habían disminuido 9,5%, 76,2% y 5,3%, respectivamente.

**Variación porcentual del valor FOB de las exportaciones destinadas de China, Japón, Singapur y Corea  
Total nacional  
2006 - 2010**

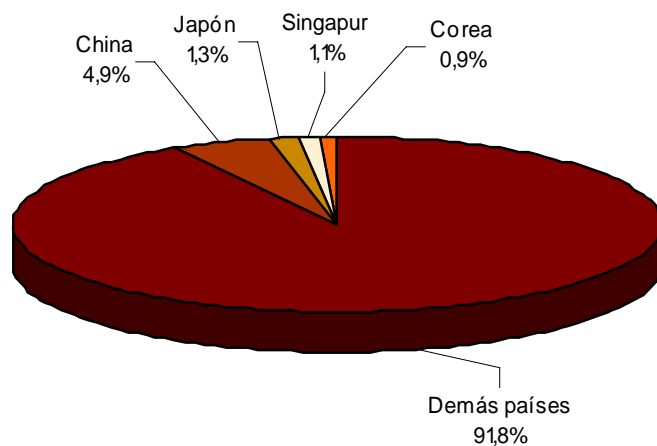
Miles de dólares FOB

Años	China	Var %	Japón	Var %	Singapur	Var %	Corea	Var %
2006	452.420	91,1	323.750	-1,9	15.015	-35,5	201.080	47,9
2007	784.758	73,5	395.288	22,1	70.798	371,5	110.887	-44,9
2008	442.953	-43,6	371.562	-6,0	439.935	521,4	113.111	2,0
2009	949.726	114,4	336.296	-9,5	104.525	-76,2	107.131	-5,3
2010	1.966.624	107,1	511.058	52,0	421.707	303,5	372.661	247,9

Fuente: DANE - DIAN Cálculos: DANE - COMEX

En el año 2010, 4,9% del total de las ventas externas realizadas por Colombia fueron destinadas a China, 1,3% a Japón, 1,1 a Singapur y 0,9% a Corea, para un acumulado de 8,2% de las exportaciones colombianas.

**Distribución porcentual del valor FOB de las exportaciones, según país de destino  
2010**



Fuente: DANE - DIAN Cálculos: DANE - COMEX



## Exportaciones según capítulos del arancel

### China

#### Diciembre 2010

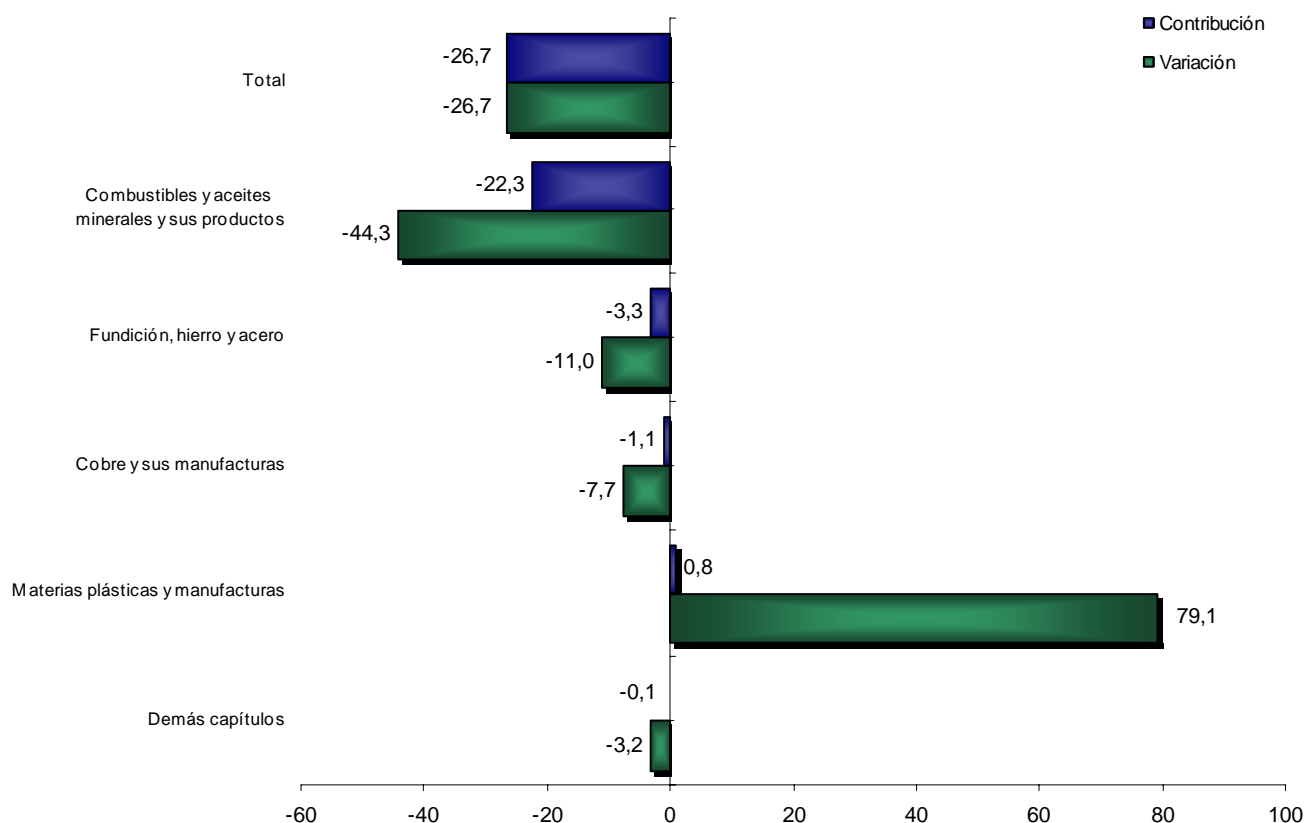
La disminución de 26,7% registrada por las ventas externas destinadas a China en el mes de diciembre de 2010, se explica principalmente por el comportamiento de:

- Combustibles y aceites minerales y sus productos, con una disminución de 44,3%, aportaron -22,3 puntos porcentuales a la variación total de las exportaciones a China (-26,7%). Este resultado fue ocasionado principalmente por las menores ventas externas de "aceites crudos de petróleo o de mineral bituminoso".
- Fundición, hierro y acero, registraron disminución de 11,0%, al pasar de US\$38,0 millones a US\$33,9 millones.

En contraste con los resultados anteriores, aumentaron las exportaciones de:

- Materias plásticas y manufacturas, registraron crecimiento de 79,1%, al pasar de US\$1,2 millones a US\$2,1 millones.

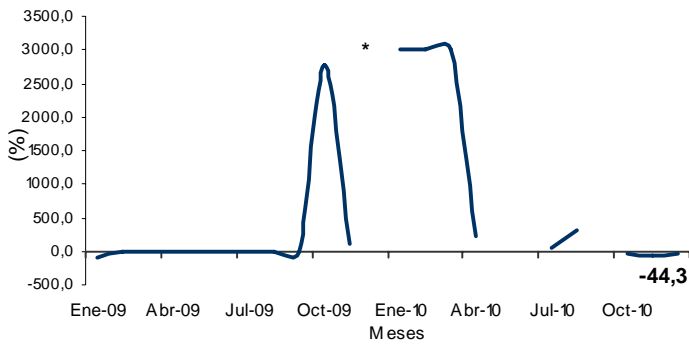
#### Comportamiento del valor FOB de las exportaciones destinadas a China, según capítulos del arancel Diciembre 2010/2009



Fuente: DANE -DIAN Cálculos: DANE - COMEX

**Variación anual del valor FOB de las exportaciones de combustibles y aceites minerales y sus productos destinadas a China**

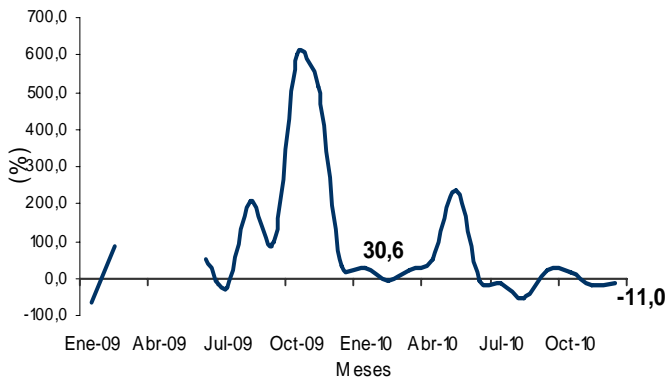
**Enero 2009 – diciembre 2010**



Fuente: DANE –DIAN Cálculos: DANE - COMEX  
 \* Por no registrarse movimiento en el período base de la comparación, no es posible calcular la variación porcentual

**Variación anual del valor FOB de las exportaciones de fundición, hierro y acero destinadas a China**

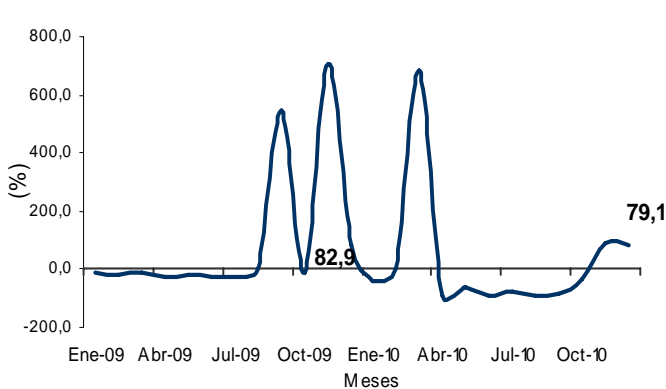
**Enero 2009 – diciembre 2010**



Fuente: DANE –DIAN Cálculos: DANE - COMEX  
 Los espacios en blanco corresponden a períodos en los cuales no es posible calcular la variación por no registrarse movimiento en el período base de la comparación.

**Variación anual del valor FOB de las exportaciones materias plásticas y manufacturas destinadas a China**

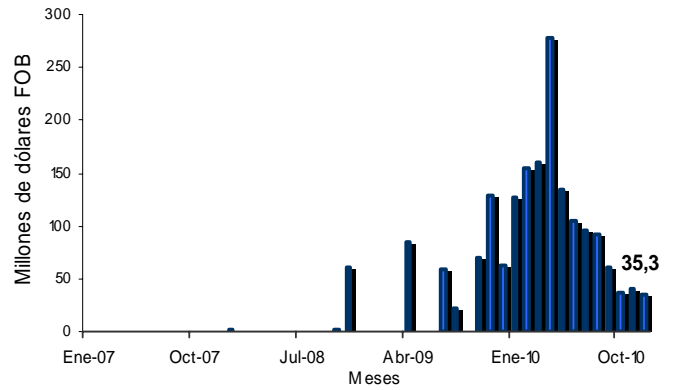
**Enero 2009 – diciembre 2010**



Fuente: DANE –DIAN Cálculos: DANE - COMEX

**Valor FOB de las exportaciones de combustibles y aceites minerales y sus productos destinadas a China**

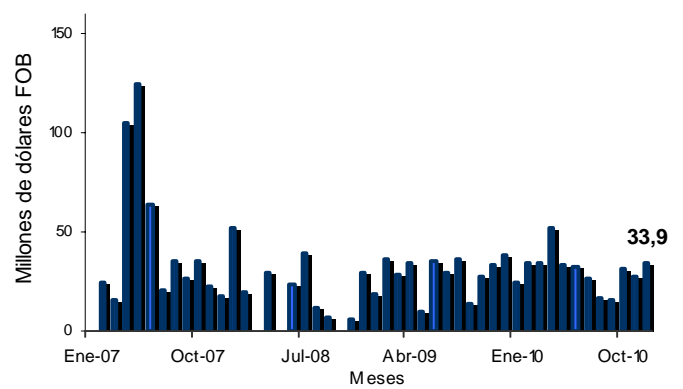
**Enero 2007 – diciembre 2010**



Fuente: DANE –DIAN Cálculos: DANE - COMEX

**Valor FOB de las exportaciones de fundición, hierro y acero destinadas a China**

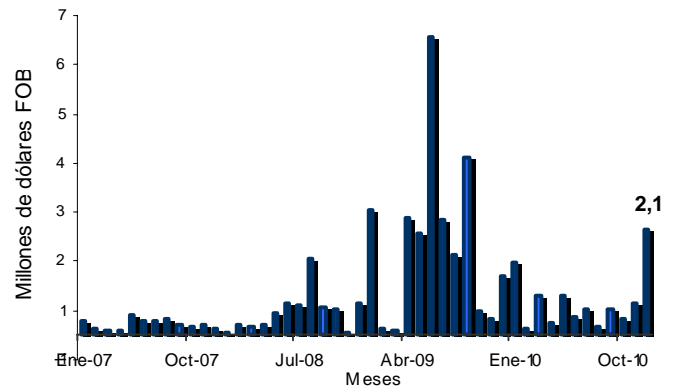
**Enero 2007 – diciembre 2010**



Fuente: DANE –DIAN Cálculos: DANE - COMEX

**Valor FOB de las exportaciones de materias plásticas y manufacturas destinadas a China**

**Enero 2007 – diciembre 2010**



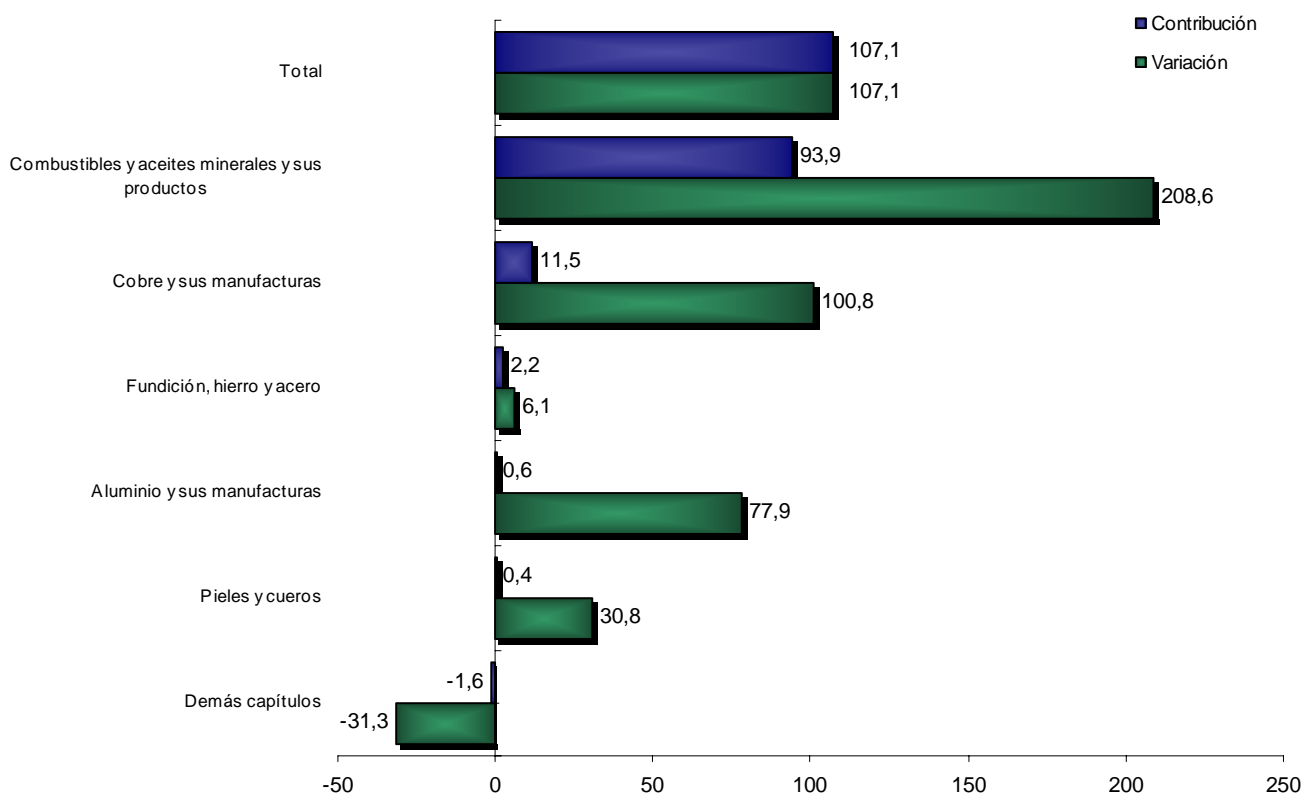
Fuente: DANE –DIAN Cálculos: DANE - COMEX

## Enero – diciembre 2010

En el año 2010, las ventas externas destinadas a China crecieron 107,1%. Este resultado se explica principalmente por el comportamiento en las exportaciones de:

- Combustibles y aceites minerales y sus productos, que registraron un crecimiento de 208,6%, al pasar de US\$427,4 millones durante 2009 a US\$1.319,1 millones en el mismo período de 2010. Este resultado fue ocasionado principalmente por las mayores ventas de “aceites crudos de petróleo o de mineral bituminoso”, que presentaron un aumento de 122,3%, al pasar de US\$404,7 millones en 2009 a US\$899,6 millones en 2010, seguido de “hullas térmicas” que alcanzaron un monto de US\$356,2 millones.
- Cobre y sus manufacturas, registraron un aumento de 100,8%, al pasar de US\$108,5 millones en el año 2009 a US\$251,0 millones en el mismo período de 2010.

**Comportamiento del valor FOB de las exportaciones destinadas a China, según capítulos del arancel  
Enero-diciembre 2010/2009**



Fuente: DANE –DIAN Cálculos: DANE – COMEX

Las ventas externas de combustibles y aceites minerales y sus productos, representaron 67,1% del total de las exportaciones destinadas a China durante 2010. Le siguen en orden descendente las ventas de fundición, hierro y acero con 18,5% y cobre y sus manufacturas con 11,1%, para un total de 96,6% entre los tres grupos de productos.



Principales exportaciones destinadas a China, según capítulos del arancel  
Enero – diciembre 2010 - 2009

Descripción	Miles de dólares FOB		Part(%)	Descripción	Miles de dólares FOB		Part(%)
	2010				2009		
<b>Total</b>	<b>1.966.624</b>	<b>100,0</b>		<b>Total</b>	<b>949.726</b>	<b>100,0</b>	
Combustibles y aceites minerales y sus productos	1.319.062	67,1		Combustibles y aceites minerales y sus productos	427.366	45,0	
Fundición, hierro y acero	363.689	18,5		Fundición, hierro y acero	342.741	36,1	
Cobre y sus manufacturas	217.813	11,1		Cobre y sus manufacturas	108.460	11,4	
Pieles y cueros	17.992	0,9		Materias plásticas y manufacturas	22.863	2,4	
Aluminio y sus manufacturas	14.083	0,7		Pieles y cueros	13.753	1,4	
Madera, carbón vegetal y manufacturas de madera	9.473	0,5		Madera, carbón vegetal y manufacturas de madera	8.122	0,9	
Materias plásticas y manufacturas	8.176	0,4		Aluminio y sus manufacturas	7.917	0,8	
Productos diversos de las industrias químicas	3.873	0,2		Minerales, escorias y cenizas	7.518	0,8	
Grasas y aceites animales o vegetales	3.364	0,2		Productos químicos orgánicos	2.647	0,3	
Minerales, escorias y cenizas	1.636	0,1		Productos diversos de las industrias químicas	1.980	0,2	
Azúcares y artículos confitería	1.277	0,1		Productos químicos inorgánicos	1.411	0,1	
Demás capítulos	6.185	0,3		Demás capítulos	4.947	0,5	

Fuente: DANE –DIAN Cálculos: DANE - COMEX

## Japón

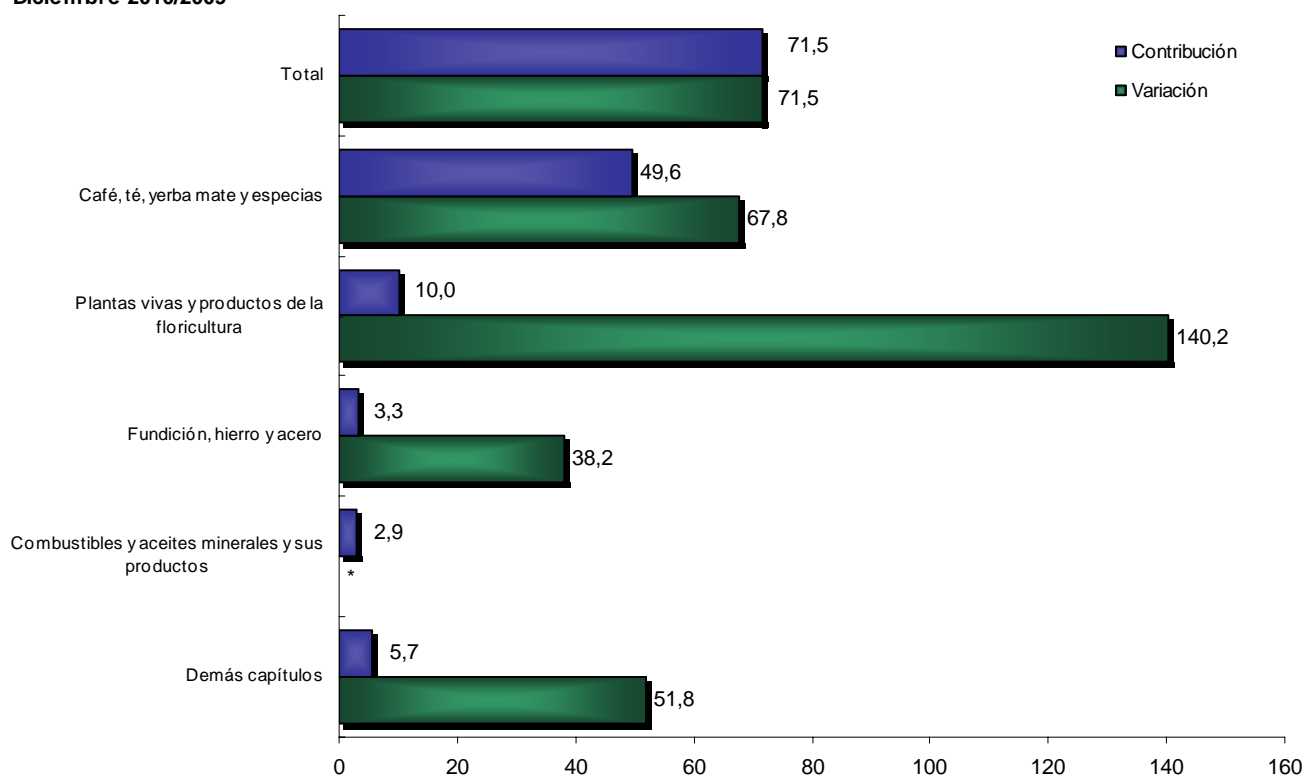
## Diciembre 2010



El aumento de 71,5% registrado por las ventas externas destinadas de Japón en el mes de diciembre de 2010, se explica principalmente por el comportamiento de:

- Café, té, yerba mate y especias, contribuyeron con 49,6 puntos porcentuales a la variación total; el crecimiento de 67,8% presentado por este grupo se atribuye a las mayores ventas externas de “los demás cafés sin tostar, sin descafeinar” (67,8%).
- Plantas vivas y productos de la floricultura, registraron un aumento de 140,2% y aportaron 10,0 puntos porcentuales a la variación total de las exportaciones de Japón; al pasar de US\$2,3 millones en diciembre de 2009 a US\$5,4 millones en igual mes de 2010.
- Fundición, hierro y acero, registraron un crecimiento de 38,2% al pasar de US\$2,8 millones a US\$3,8 millones.

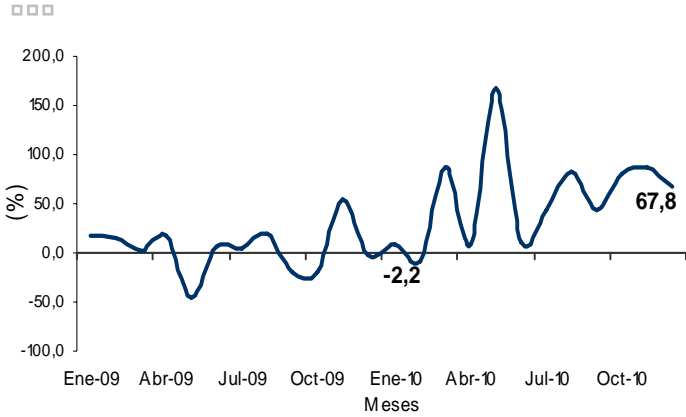
#### Comportamiento del valor FOB de las exportaciones destinadas a Japón, según capítulos del arancel Diciembre 2010/2009



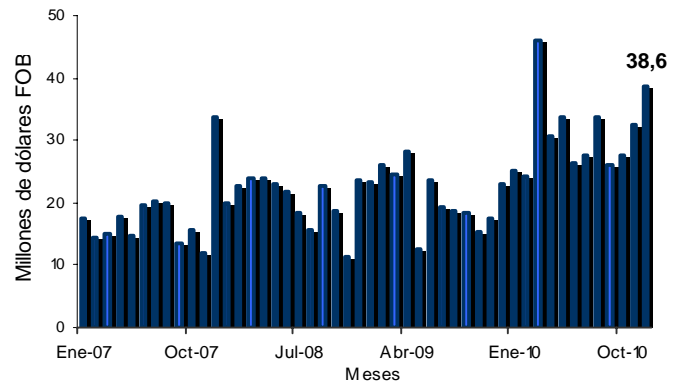
Fuente: DANE -DIAN Cálculos: DANE - COMEX

\* Por no registrarse movimiento en el período base de la comparación, no es posible calcular la variación porcentual

#### Variación anual del valor FOB de las exportaciones de café, té, yerba mate y especias destinadas a Japón Enero 2009 – diciembre 2010

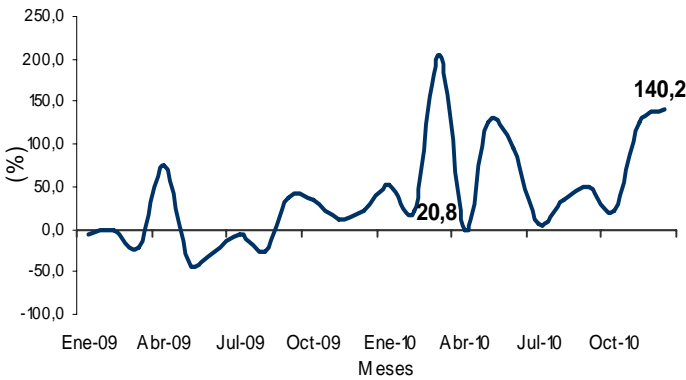


Fuente: DANE -DIAN Cálculos: DANE - COMEX



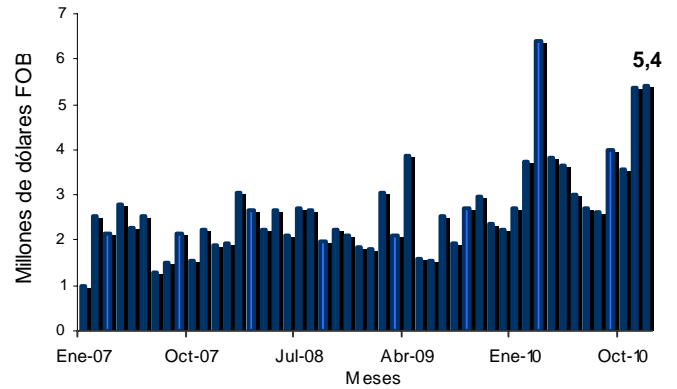
Fuente: DANE -DIAN Cálculos: DANE - COMEX

**Variación anual del valor FOB de las exportaciones de plantas, vivas y productos de la floricultura destinadas a Japón Enero 2009 – diciembre 2010**



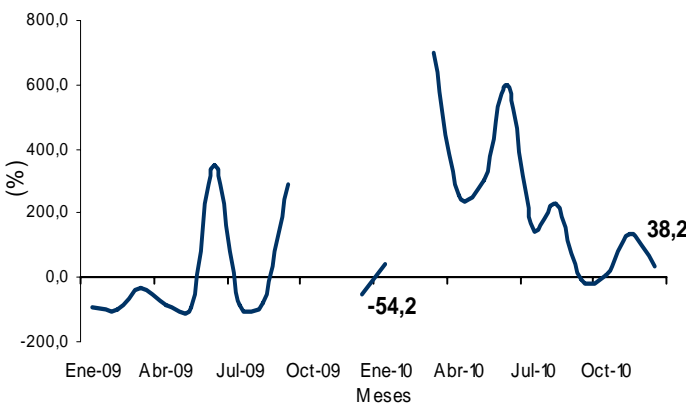
Fuente: DANE -DIAN Cálculos: DANE - COMEX

**Valor FOB de las exportaciones de plantas vivas y productos de la floricultura destinadas a Japón Enero 2007 – diciembre 2010**



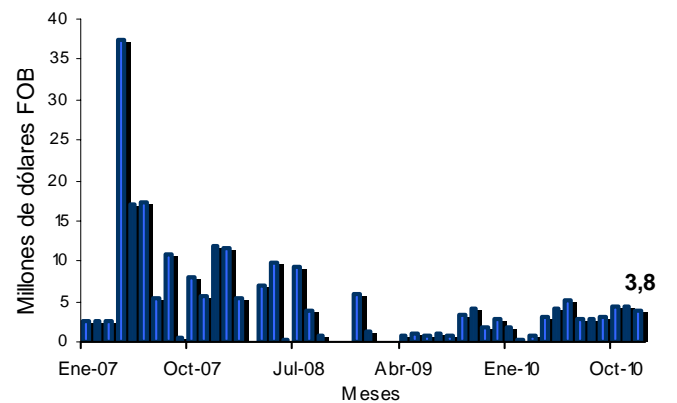
Fuente: DANE -DIAN Cálculos: DANE - COMEX

**Variación anual del valor FOB de las exportaciones de fundición, hierro y acero destinadas a Japón Enero 2009 – diciembre 2010**



Fuente: DANE -DIAN Cálculos: DANE - COMEX  
Los espacios en blanco corresponden a periodos en los cuales no es posible calcular la variación por no registrarse movimiento en el periodo base de la comparación.

**Valor FOB de las exportaciones de de fundición, hierro y acero destinadas a Japón Enero 2007 – diciembre 2010**



Fuente: DANE -DIAN Cálculos: DANE - COMEX

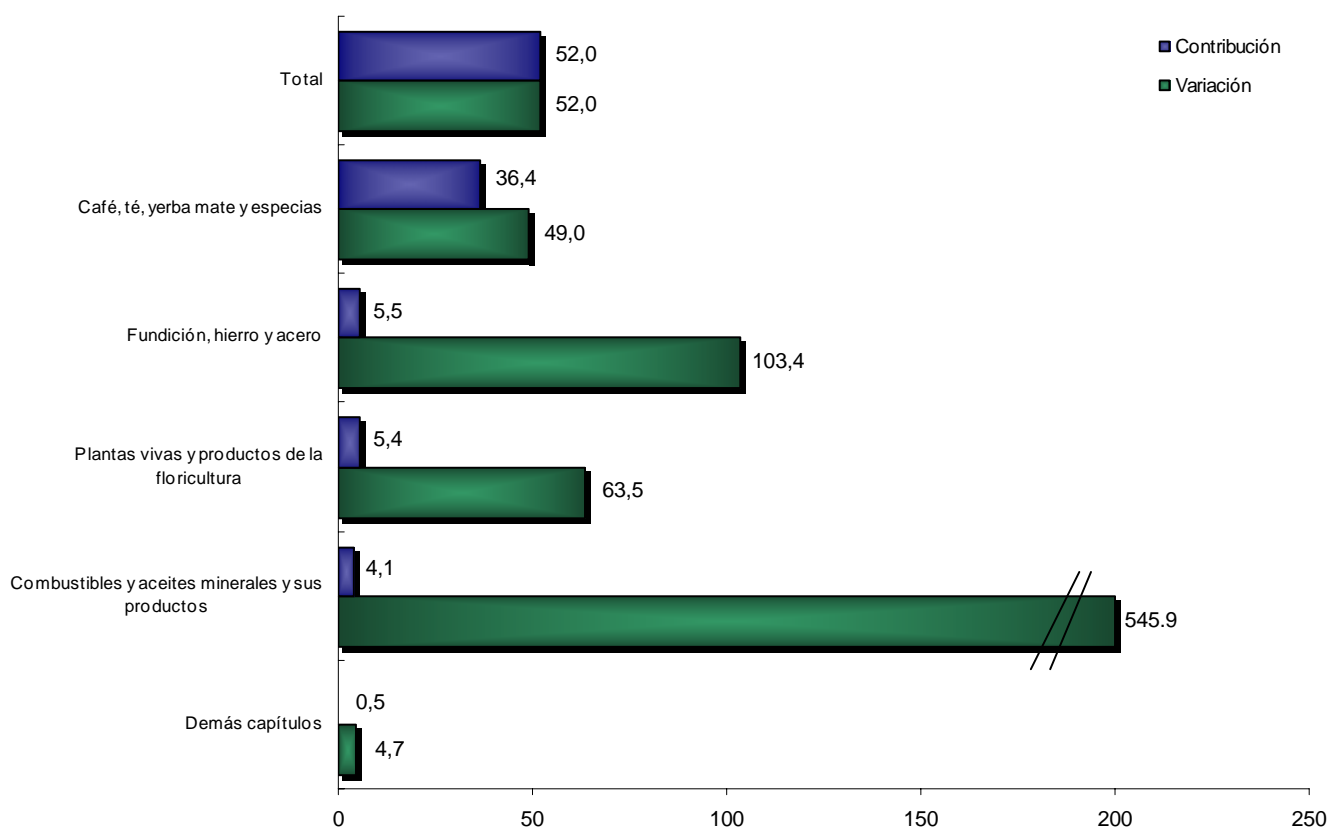
**Valor FOB de las exportaciones de café, té, yerba mate y especias destinadas a Japón Enero 2007 – diciembre 2010**

## Enero – diciembre 2010

El aumento de 52,0% registrado por las ventas externas destinadas a Japón en el año 2010, se explica principalmente por el comportamiento de:

- Café, té, yerba mate y especias, crecieron 49,0% y aportaron 36,4 puntos porcentuales a la variación total (52,0%); este resultado fue ocasionado fundamentalmente por las ventas de “los demás cafés sin tostar, sin descafeinar” (49,0%).
- Fundición, hierro y acero, aumentaron 103,4%, al pasar de US\$18,0 millones a US\$36,6 millones y contribuyeron con 5,5 puntos porcentuales.
- Plantas vivas y productos de la floricultura, registraron un aumento de 63,5% al pasar de US\$28,7 millones a US\$46,9 millones.

### Comportamiento del valor FOB de las exportaciones destinadas a Japon, según capítulos del arancel Enero - diciembre 2010/2009



Fuente: DANE –DIAN Cálculos: DANE - COMEX

Las ventas externas de café, té, yerba mate y especias representaron 72,9% del total de las exportaciones destinadas a Japón durante 2010. Le siguen las ventas externas de plantas vivas y productos de la floricultura con 9,2% y fundición, hierro y acero con 7,2%.

### Principales exportaciones destinadas a Japón, según capítulos del arancel Enero – diciembre 2010 - 2009

□□□

Descripción	Miles de dólares FOB		Descripción	Miles de dólares FOB	
	Part(%)			Part(%)	
	<b>2010</b>			<b>2009</b>	
<b>Total</b>	<b>511.058</b>	<b>100,0</b>	<b>Total</b>	<b>336.296</b>	<b>100,0</b>
Café, té, yerba mate y especias	372.526	72,9	Café, té, yerba mate y especias	249.990	74,3
Plantas vivas y productos de la floricultura	46.934	9,2	Plantas vivas y productos de la floricultura	28.712	8,5
Fundición, hierro y acero	36.597	7,2	Fundición, hierro y acero	17.995	5,4
Combustibles y aceites minerales y sus productos	16.176	3,2	Preparaciones alimenticias diversas	17.050	5,1
Preparaciones alimenticias diversas	15.239	3,0	Productos diversos de las industrias químicas	4.412	1,3
Productos diversos de las industrias químicas	3.808	0,7	Perlas finas, piedras y metales preciosos	2.910	0,9
Productos químicos inorgánicos	3.582	0,7	Frutos comestibles, cortezas de agrios o melones	2.652	0,8
Perlas finas, piedras y metales preciosos	3.528	0,7	Papel, cartón y sus manufacturas	2.628	0,8
Pescados y crustáceos, moluscos e invertebrados	3.072	0,6	Pescados y crustáceos, moluscos e invertebrados	2.518	0,7
Papel, cartón y sus manufacturas	2.308	0,5	Combustibles y aceites minerales y sus productos	2.504	0,7
Frutos comestibles, cortezas de agrios o melones	1.769	0,3	Productos químicos orgánicos	935	0,3
Demás capítulos	5.518	1,1	Demás capítulos	3.988	1,2

Fuente: DANE -DIAN Cálculos: DANE - COMEX

Singapur

Diciembre 2010



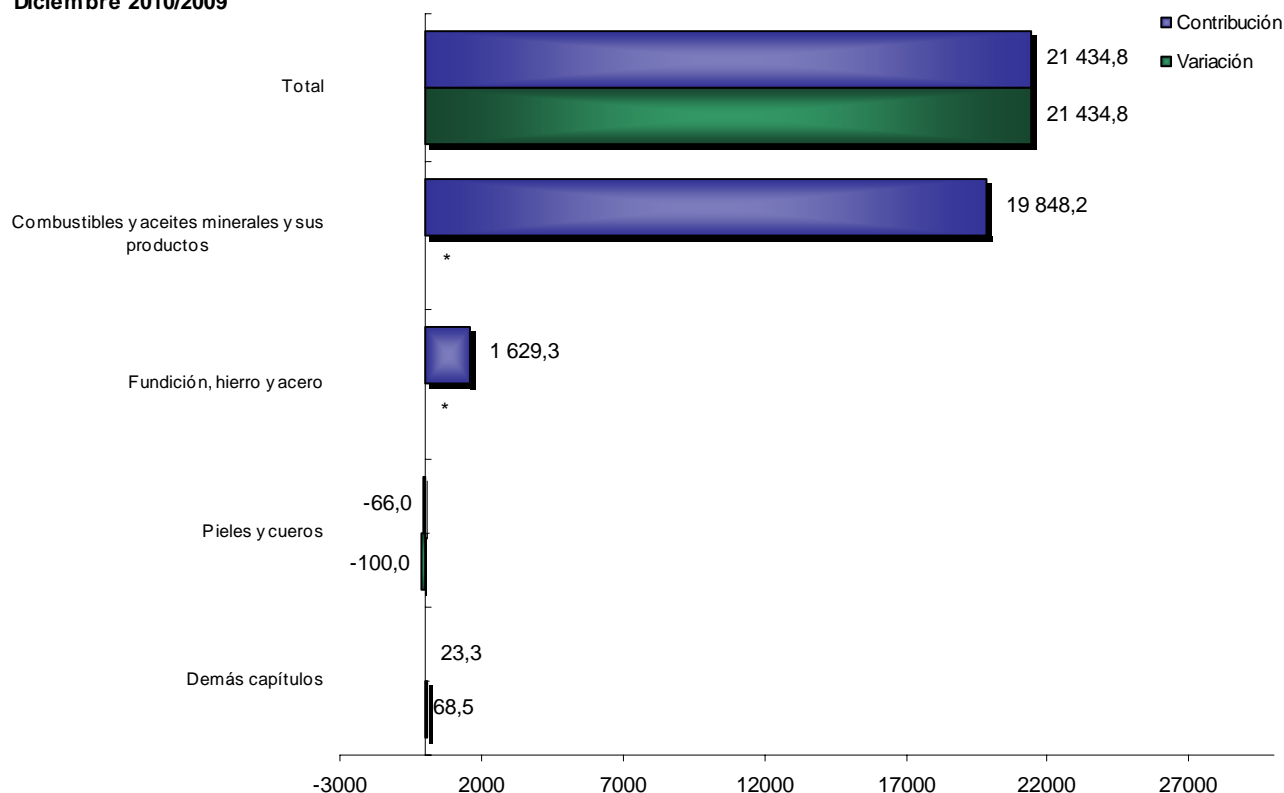
El aumento de 21.434,8% registrado por las ventas externas destinadas a Singapur en el mes de diciembre de 2010, se explica principalmente por el comportamiento de:

- Combustibles y aceites minerales y sus productos, aportaron 19.848,2 puntos porcentuales a la variación total de las exportaciones a Singapur. Este resultado fue ocasionado principalmente por "aceites crudos de petróleo o de minerales bituminosos", que alcanzaron un monto de US\$80,7 millones, seguido de las ventas externas de "Fueloils (fuel)", que alcanzaron un monto de US\$58,9 millones.
- Fundición, hierro y acero, registraron un aumento al alcanzar un monto de US\$11,5 millones, resultado ocasionado por las exportaciones de ferróniquel.

En contraste con los resultados anteriores, disminuyeron las exportaciones de:

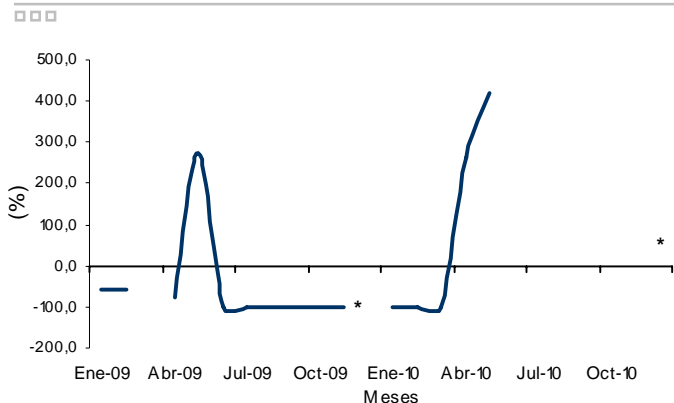
- Pieles y cueros, registraron disminución de 100%, este resultado fue ocasionado por las menores ventas de "cueros y pieles en bruto, de reptil

**Comportamiento del valor FOB de las exportaciones destinadas a Singapur, según capítulos del arancel  
Diciembre 2010/2009**

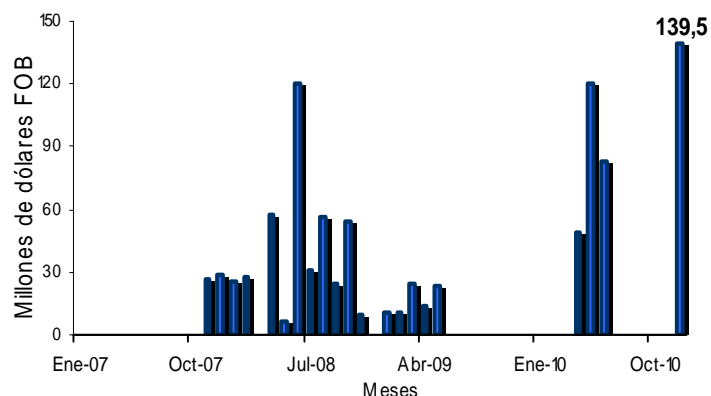


Fuente: DANE -DIAN Cálculos: DANE - COMEX  
\* Por no registrarse movimiento en el período base de la comparación, no es posible calcular la variación porcentual

**Variación anual del valor FOB de las exportaciones de combustibles y aceites minerales y sus productos destinadas a Singapur  
Enero 2009 – diciembre 2010**

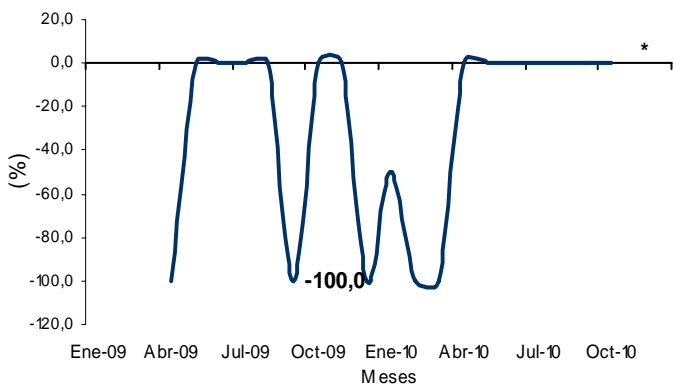


Fuente: DANE -DIAN Cálculos: DANE - COMEX  
\* Por no registrarse movimiento en el período base de la comparación, no es posible calcular la variación porcentual



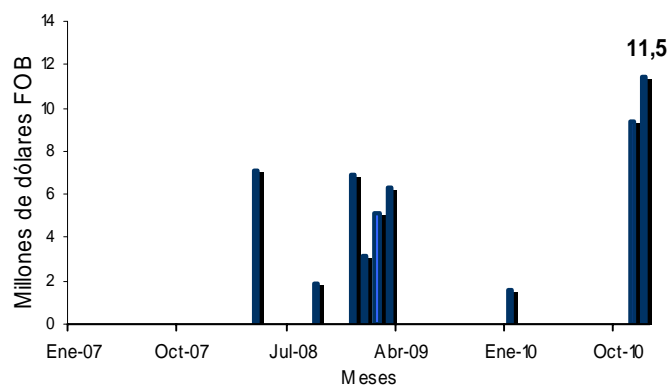
Fuente: DANE -DIAN Cálculos: DANE - COMEX

**Variación anual del valor FOB de las exportaciones de fundición, hierro y acero destinadas a Singapur Enero 2009 – diciembre 2010**



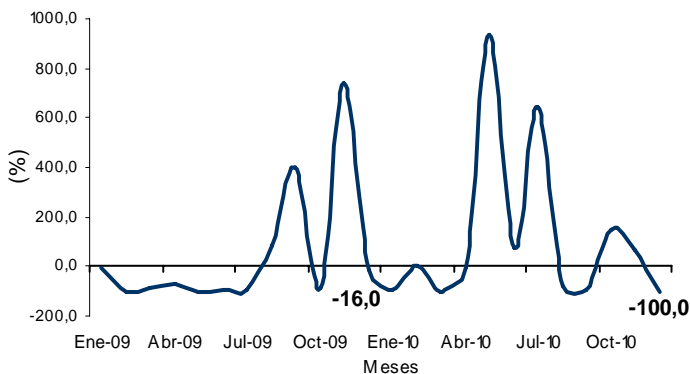
Fuente: DANE -DIAN Cálculos: DANE - COMEX  
\* Por no registrarse movimiento en el período base de la comparación, no es posible calcular la variación porcentual

**Valor FOB de las exportaciones de fundición, hierro y acero destinadas a Singapur Enero 2007 – diciembre 2010**



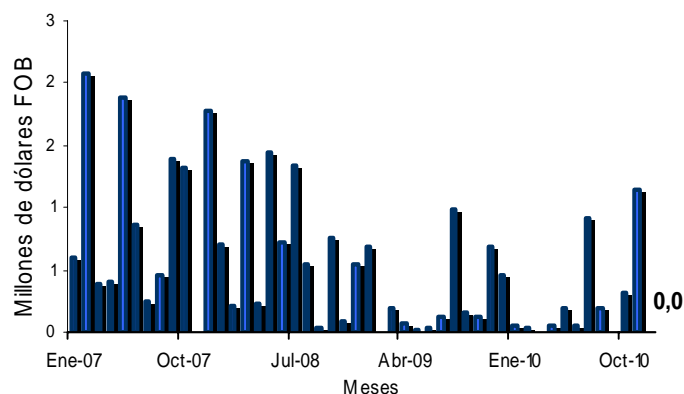
Fuente: DANE -DIAN Cálculos: DANE - COMEX

**Variación anual del valor FOB de las exportaciones pieles y cueros destinadas a Singapur Enero 2009 – diciembre 2010**



Fuente: DANE -DIAN Cálculos: DANE - COMEX  
**Valor FOB de las exportaciones de combustibles y aceites minerales y sus productos destinadas a Singapur Enero 2007 – diciembre 2010**

**Valor FOB de las exportaciones de pieles y cueros destinadas a Singapur Enero 2007 – diciembre 2010**



Fuente: DANE -DIAN Cálculos: DANE - COMEX

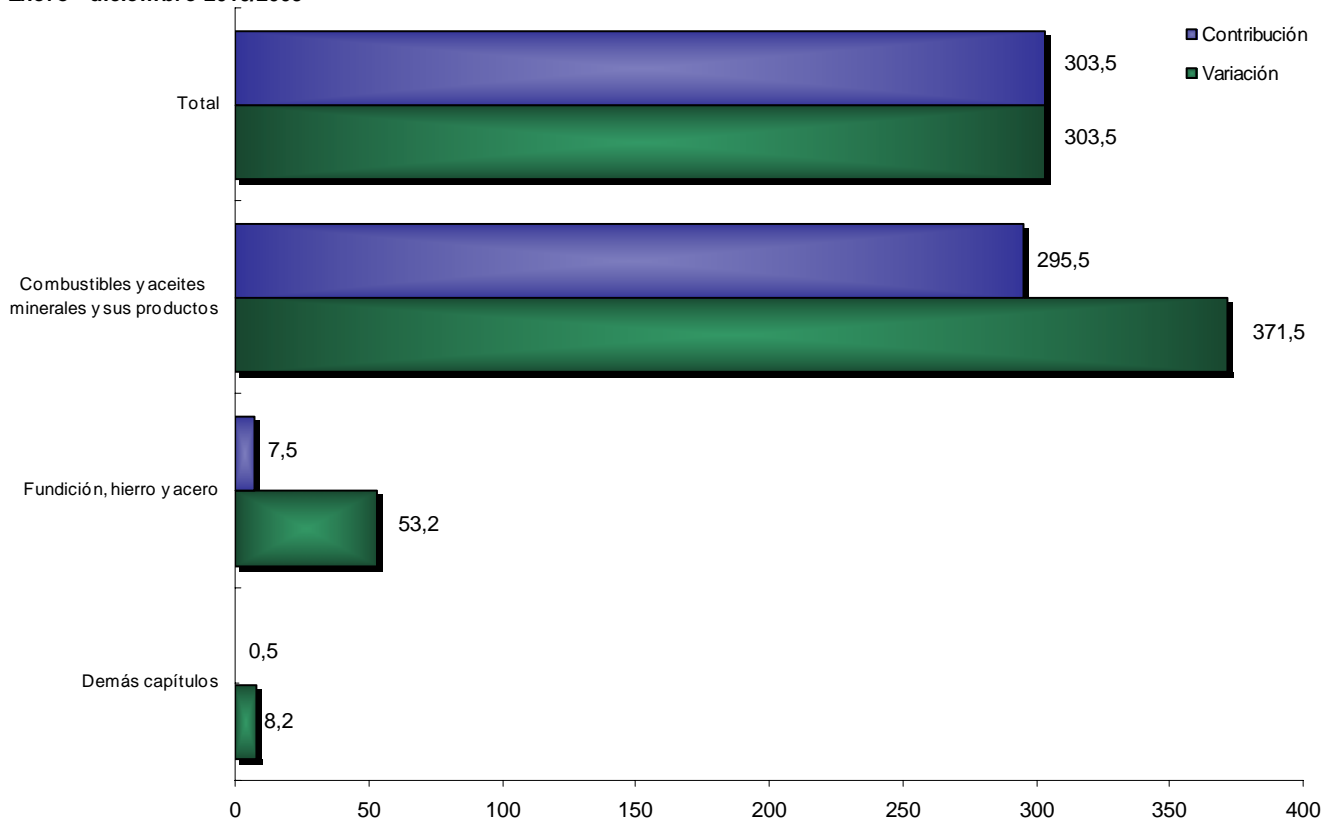


## Enero – diciembre 2010

En el año 2010, las ventas externas destinadas a Singapur crecieron 303,5%. Este resultado se explica principalmente por el comportamiento en las exportaciones de:

- Combustibles y aceites minerales y sus productos, que registraron un crecimiento de 371,5%, al pasar de US\$83,1 millones durante 2009 a US\$392,0 millones en 2010. Este resultado fue ocasionado principalmente por las mayores ventas de “aceites crudos de petróleo o de minerales bituminosos”, que alcanzaron un monto de US\$205,8 millones.
- Fundición, hierro y acero, registraron un aumento de 53,2%, al pasar de US\$14,7 millones en el año 2009 a US\$22,4 millones en 2010. Este resultado fue ocasionado por las ventas externas de “ferróníquel”.

**Comportamiento del valor FOB de las exportaciones destinadas a Singapur, según capítulos del arancel  
Enero - diciembre 2010/2009**



Fuente: DANE –DIAN Cálculos: DANE – COMEX





Las ventas externas de combustibles y aceites minerales y sus productos, representaron 92,9% del total de las exportaciones destinadas a Singapur durante 2010. Le siguen, en orden descendente, las ventas de fundición, hierro y acero con 5,3% y pieles y cueros con 0,7%:

**Principales exportaciones destinadas a Singapur, según capítulos del arancel  
Enero – diciembre 2010 - 2009**

Descripción	Miles de dólares FOB		Descripción	Miles de dólares FOB	
	2010	Part(%)		2009	Part(%)
<b>Total</b>	<b>421.707</b>	<b>100,0</b>	<b>Total</b>	<b>104.525</b>	<b>100,0</b>
Combustibles y aceites minerales y sus productos	391.964	92,9	Combustibles y aceites minerales y sus productos	83.132	79,5
Fundición, hierro y acero	22.448	5,3	Fundición, hierro y acero	14.652	14,0
Pieles y cueros	2.976	0,7	Pieles y cueros	3.547	3,4
Materias plásticas y manufacturas	800	0,2	Café, té, yerba mate y especias	659	0,6
Cacao y sus preparaciones	760	0,2	Materias plásticas y manufacturas	614	0,6
Preparaciones alimenticias diversas	662	0,2	Preparaciones alimenticias diversas	328	0,3
Café, té, yerba mate y especias	533	0,1	Pescados y crustáceos, moluscos e invertebrados	300	0,3
Calderas, máquinas y partes	341	0,1	Aparatos y material eléctrico, de grabación o imagen	267	0,3
Perlas finas, piedras y metales preciosos	316	0,1	Productos diversos de las industrias químicas	225	0,2
Pescados y crustáceos, moluscos e invertebrados	271	0,1	Calderas, máquinas y partes	167	0,2
Productos químicos orgánicos	159	0,0	Instrumentos y aparatos de óptica, fotografía,	128	0,1
Demás capítulos	477	0,1	Demás capítulos	506	0,5

Fuente: DANE –DIAN Cálculos: DANE - COMEX



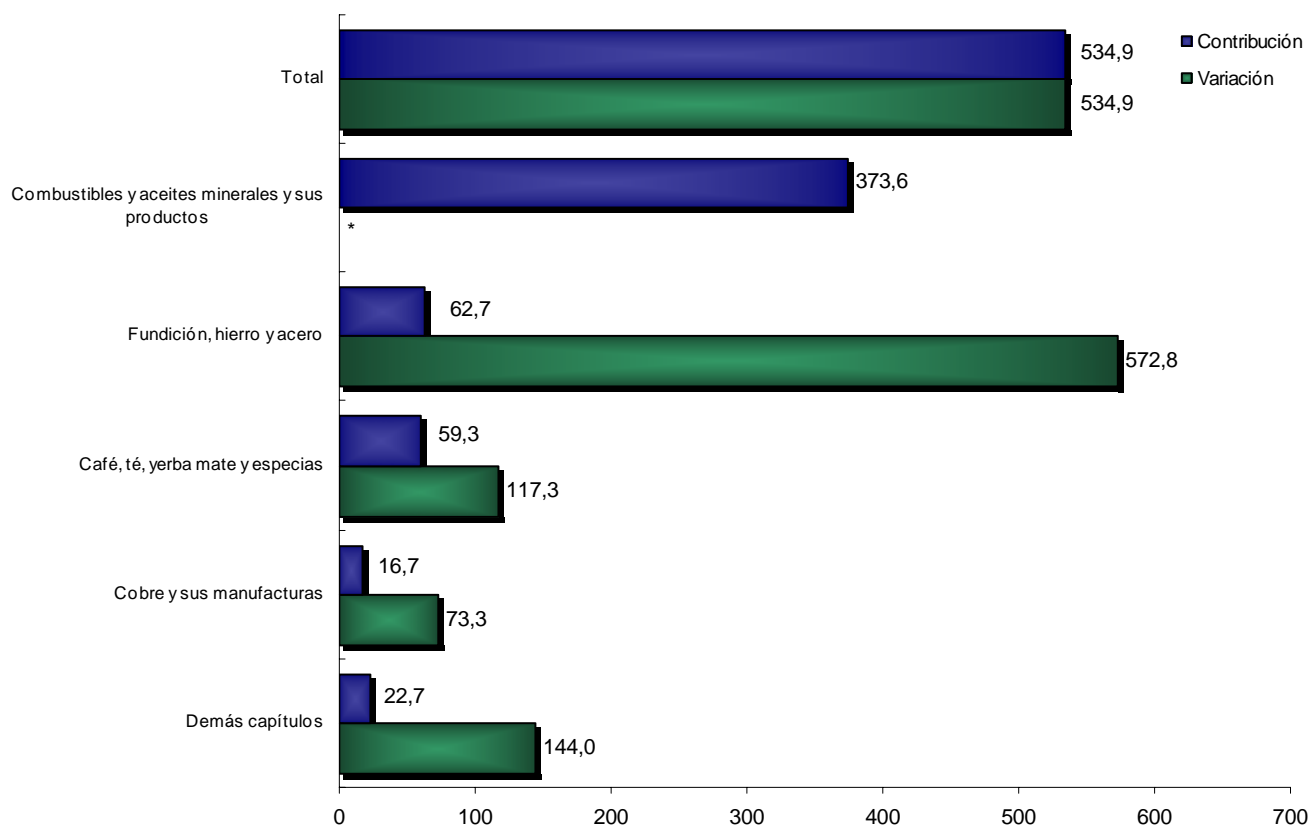
## Corea

### Diciembre 2010

El aumento de 534,9%, registrado por las ventas externas destinadas a Corea en el mes de diciembre de 2010, se explica principalmente por el comportamiento de:

- Combustibles y aceites minerales y sus productos, aportaron 373,6 puntos porcentuales a la variación total de las exportaciones de Corea (534,9%). Este resultado fue ocasionado fundamentalmente por “aceites crudos de petróleo o de minerales bituminosos”, que alcanzaron un monto de US\$39,9 millones.
- Fundición, hierro y acero, presentaron un crecimiento de 572,8%, al pasar de US\$1,2 millones a US\$7,9 millones, resultado ocasionado por las ventas externas de ferróniquel.
- Café, té, yerba mate y especias, presentaron un aumento de 117,3%, al pasar de US\$5,4 millones a US\$11,7 millones.

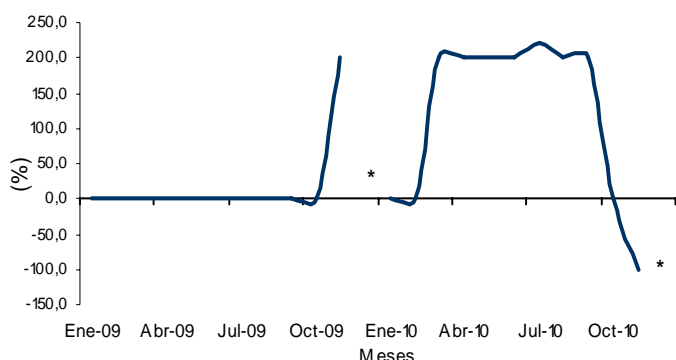
#### Comportamiento del valor FOB de las exportaciones destinadas a Corea, según capítulos del arancel Diciembre 2010/2009



Fuente: DANE -DIAN Cálculos: DANE - COMEX

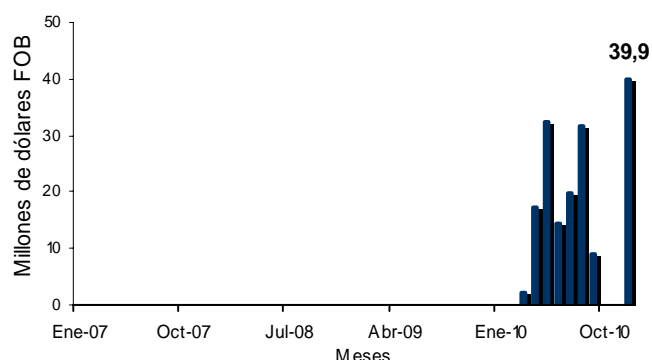
\* Por no registrarse movimiento en el período base de la comparación, no es posible calcular la variación porcentual

**Variación anual del valor FOB de las exportaciones combustibles y aceites minerales y sus productos destinadas a Corea  
Enero 2009 – diciembre 2010**



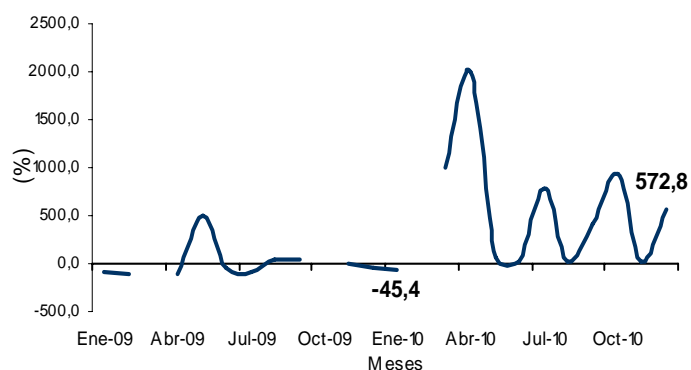
Fuente: DANE –DIAN Cálculos: DANE - COMEX  
Por no registrarse movimiento en el período base de la comparación, no es posible calcular la variación porcentual

**Valor FOB de las exportaciones de combustibles y aceites minerales y sus productos destinadas a Corea  
Enero 2007 – diciembre 2010**



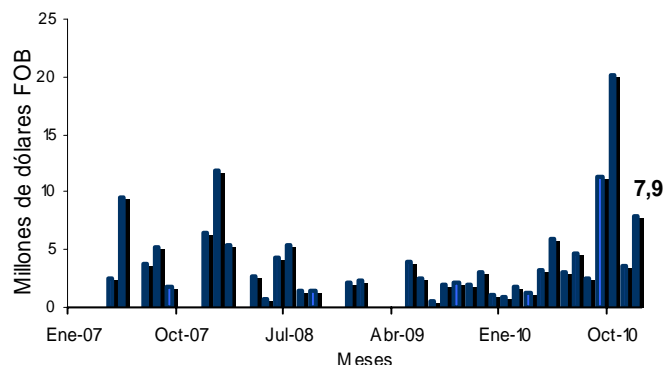
Fuente: DANE –DIAN Cálculos: DANE - COMEX

**Variación anual del valor FOB de las exportaciones de fundición, hierro y acero destinadas a Corea  
Enero 2009 – diciembre 2010**



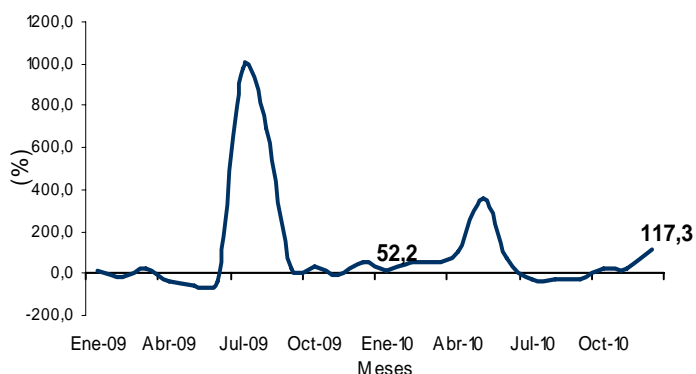
Fuente: DANE –DIAN Cálculos: DANE - COMEX

**Valor FOB de las exportaciones fundición, hierro y acero destinadas a Corea  
Enero 2007 – diciembre 2010**



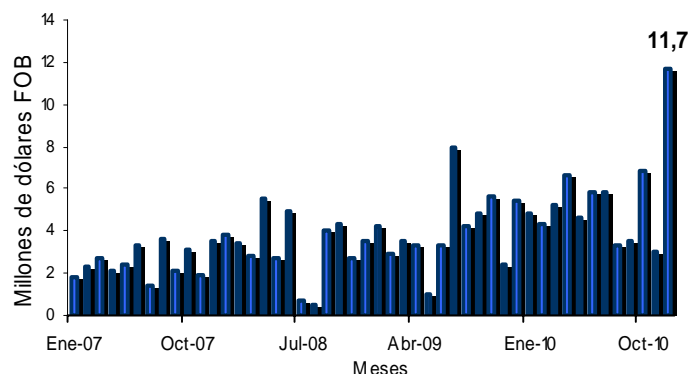
Fuente: DANE –DIAN Cálculos: DANE - COMEX

**Variación anual del valor FOB de las exportaciones de café, té, yerba mate y especias destinadas a Corea  
Enero 2009 – diciembre 2010**



Fuente: DANE –DIAN Cálculos: DANE - COMEX

**Valor FOB de las exportaciones de café, té, yerba mate y especias destinadas a Corea  
Enero 2007 – diciembre 2010**



Fuente: DANE –DIAN Cálculos: DANE - COMEX

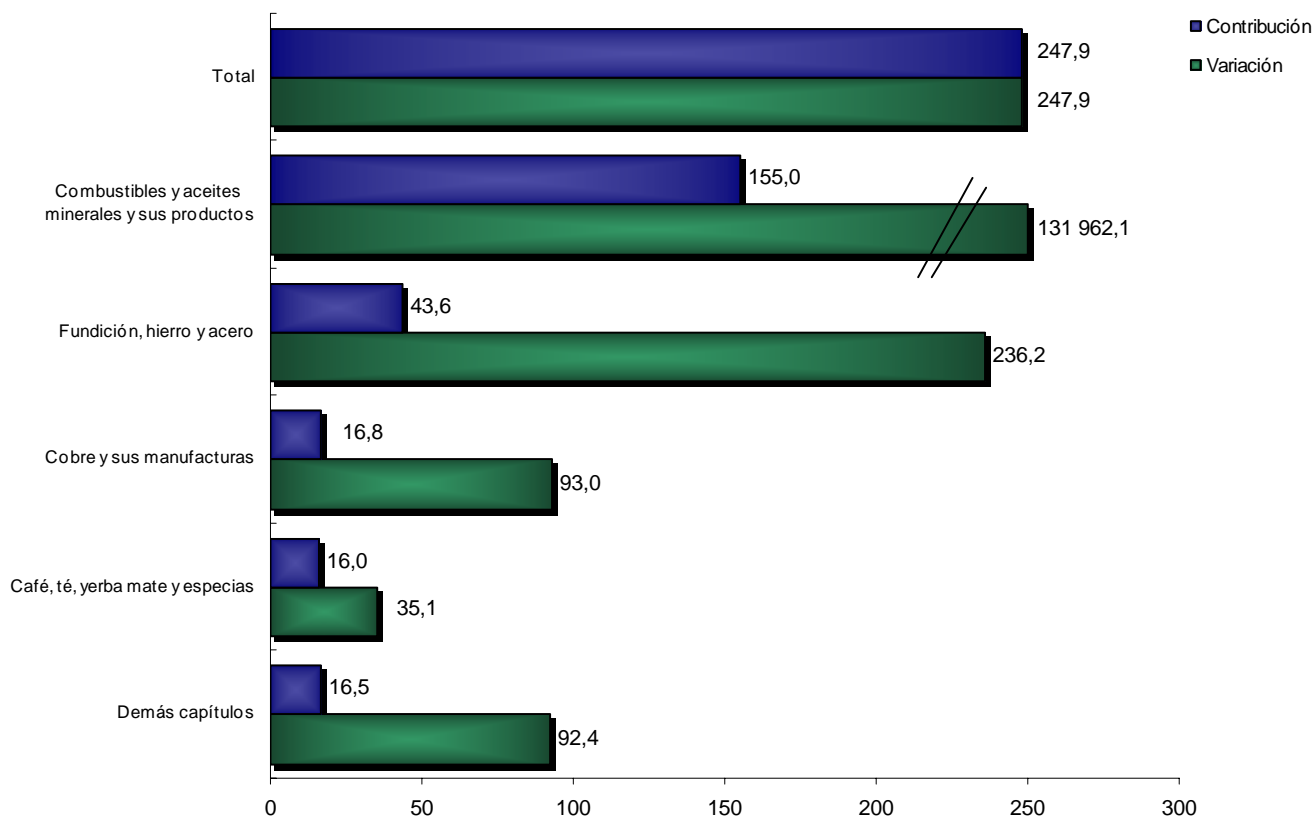


## Enero – diciembre 2010

Las ventas externas destinadas a Corea en el año 2010, crecieron 247,9%. Este resultado se explica principalmente por el comportamiento de las exportaciones de:

- Combustibles y aceites minerales y sus productos, pasaron de US\$0,1 millones en el año 2009 a US\$166,2 millones en 2010. Este resultado fue ocasionado principalmente por las mayores ventas de “hullas térmicas”, que alcanzaron un monto de US\$125,7 millones.
- Fundición, hierro y acero, registraron un crecimiento de 236,2% al pasar de US\$19,8 millones durante 2009 a US\$66,5 millones en el mismo período de 2010.

### Comportamiento del valor FOB de las exportaciones destinadas a Corea, según capítulos del arancel Enero-diciembre 2010/2009



Fuente: DANE –DIAN Cálculos: DANE - COMEX



Las ventas externas de combustibles y aceites minerales y sus productos representaron 44,6% del total de las exportaciones destinadas a Corea durante 2010. Le siguen las ventas de fundición, hierro y acero con 17,8%, café, té, yerba mate y especias con 17,7% y cobre y sus manufacturas con 10,0%.

**Principales exportaciones destinadas a Corea, según capítulos del arancel  
Enero – diciembre 2010 - 2009**

Descripción	Miles de dólares FOB		Descripción	Miles de dólares FOB	
	2010	Part(%)		2009	Part(%)
<b>Total</b>	<b>372.661</b>	<b>100,0</b>	<b>Total</b>	<b>107.131</b>	<b>100,0</b>
Combustibles y aceites minerales y sus productos	166.158	44,6	Café, té, yerba mate y especias	48.722	45,5
Fundición, hierro y acero	66.502	17,8	Fundición, hierro y acero	19.783	18,5
Café, té, yerba mate y especias	65.817	17,7	Cobre y sus manufacturas	19.388	18,1
Cobre y sus manufacturas	37.409	10,0	Productos diversos de las industrias químicas	5.664	5,3
Aluminio y sus manufacturas	13.103	3,5	Aluminio y sus manufacturas	4.147	3,9
Pieles y cueros	7.316	2,0	Preparaciones alimenticias diversas	2.014	1,9
Productos diversos de las industrias químicas	6.591	1,8	Productos farmacéuticos	1.662	1,6
Preparaciones alimenticias diversas	3.643	1,0	Pieles y cueros	1.228	1,1
Productos farmacéuticos	1.622	0,4	Juguetes, artículos para recreo, deporte; partes y	910	0,8
Manufacturas de cuero, artículos de viaje, bolsos	861	0,2	Azúcares y artículos confitería	909	0,8
Azúcares y artículos confitería	852	0,2	Manufacturas de cuero, artículos de viaje, bolsos	582	0,5
Demás capítulos	2.787	0,7	Demás capítulos	2.122	2,0

Fuente: DANE –DIAN Cálculos: DANE - COMEX