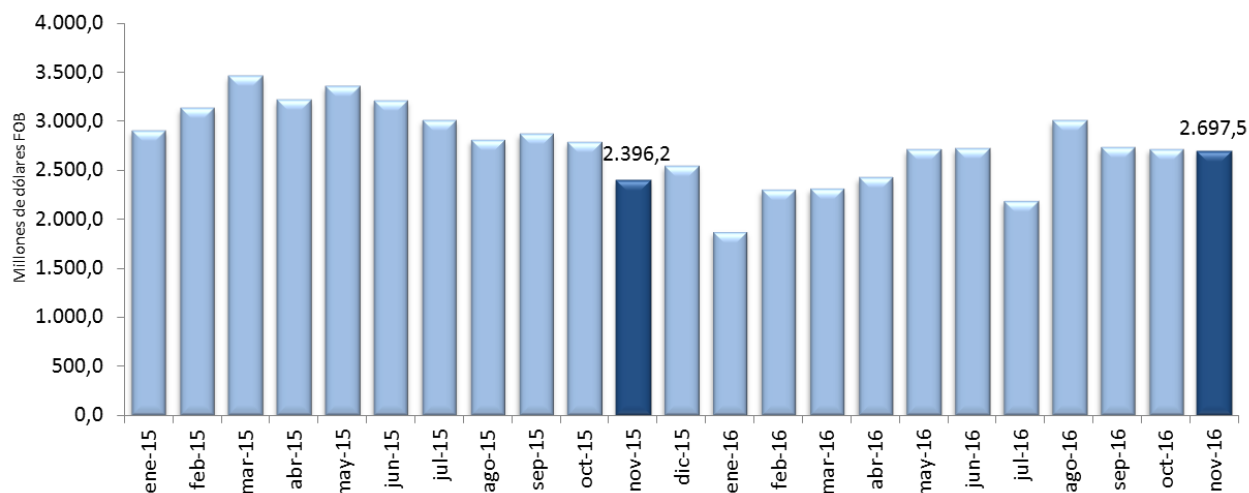


Bogotá, 29 de diciembre de 2016

En noviembre de 2016 las exportaciones presentaron una variación de 12,6 %. En noviembre de 2015 había sido -36,9 %

Valor mensual de las exportaciones
enero 2015 - noviembre 2016



Fuente: DIAN – DANE (EXPO)



NTCGP
1000

icontec
Internacional

GP 011-1

Director

Mauricio Perfetti del Corral



ISO 9001

icontec
Internacional

SC 1081-1

Subdirector

Carlos Felipe Prada Lombo

**Director de Metodología y
Producción Estadística**

Juan Francisco Martínez
Rojas



CO-SC 1081-1

- Las exportaciones totales pasaron de US\$2.396,2 millones FOB en noviembre de 2015 a US\$2.697,5 millones FOB en noviembre de 2016.
- Desde octubre de 2012 cuando la variación de las exportaciones había sido 13,8 %, no se presentaba un crecimiento a dos dígitos.
- En noviembre de 2016, se destaca el crecimiento de las exportaciones en todos los grupos de productos, así: agropecuarios con 14,9 %, combustibles y productos de las industrias extractivas con 4,1 %, manufacturas con 4,9 % y “otros sectores” con 174,7 %. En el mismo mes de 2015 estas variaciones habían sido -19,8 %, -48,4 %, -19,5 % y -16,5 %, respectivamente.
- De enero a noviembre de 2016, se exportaron US\$27.668,3 millones FOB. En el mismo periodo de 2015, las exportaciones fueron US\$33.147,8 millones FOB.

Exportaciones - Noviembre de 2016

COMUNICACIÓN INFORMATIVA- DANE

En noviembre de 2016 se exportaron US\$2.697,5 millones Free On Board, frente a los US\$2.396,2 millones FOB que se exportaron en noviembre de 2015, lo que representó una variación de 12,6 %. En noviembre de 2015 la variación había sido -36,9 %.

Se observa en la serie que desde octubre de 2012 cuando la variación de las exportaciones había sido 13,8 %, no se presentaba un crecimiento a dos dígitos.

Las exportaciones del grupo de productos agropecuarios, alimentos y bebidas presentaron una variación de 14,9 % al pasar de US\$511,3 millones FOB en el mes de noviembre de 2015 a US\$587,6 millones FOB en el mismo mes de 2016. Este comportamiento se explicó principalmente por el aumento en las exportaciones de bananas (102,3 %) y café sin tostar descafeinado o no; cáscara y cascarilla del café (17,0 %) con una contribución conjunta de 15,3 puntos porcentuales a la variación del grupo. La variación en el mismo mes de 2015 del grupo de productos agropecuarios había sido -19,8 %.

En noviembre de 2016, las exportaciones del grupo de combustibles y productos de las industrias extractivas registraron una variación de 4,1 % al pasar de US\$1.179,6 millones FOB en el mes de noviembre de 2015 a US\$1.227,7 millones FOB en el mismo mes de 2016; este comportamiento se explicó principalmente por el incremento de las ventas de hulla, coque y briquetas (10,1 %) que sumó 2,6 puntos porcentuales a la variación del grupo. En el mes de noviembre de 2015 las exportaciones del grupo de combustibles registraron una variación de -48,4 % en comparación con el año anterior.

El grupo de las manufacturas registró exportaciones por US\$651,8 millones FOB en noviembre de 2016 y en el mismo mes de 2015 estas habían sido US\$621,4 millones, presentando una variación de 4,9 %; para noviembre de 2015 la variación había sido -19,5 %. Este comportamiento se explicó principalmente por el aumento

en las ventas externas de plásticos en formas primarias (44,3 %), vehículos de carretera (38,9 %) y maquinarias especiales para determinadas industrias (144,4 %) con una contribución conjunta de 8,4 puntos porcentuales.

Por su parte, las exportaciones del grupo “otros sectores” (incluye la sección de la Clasificación Uniforme del Comercio Internacional CUCI correspondiente a mercancías y operaciones no clasificadas en otro rubro y oro no monetario) presentaron una variación de 174,7 % al pasar de US\$83,9 millones FOB en el mes de noviembre de 2015 a US\$230,3 millones FOB en el mismo mes de 2016. En noviembre 2015 respecto a noviembre de 2014 la variación había sido -16,5 %.

En el mes de noviembre de 2016, Estados Unidos fue el principal destino de las exportaciones colombianas, con una participación de 30,2 % en el valor FOB total exportado; le siguieron en su orden, Panamá, Ecuador, Brasil, México, Perú y ZFP Pacífico.

En noviembre de 2016 se declararon ventas al exterior por US\$2.697,5 millones FOB, de los cuales US\$1.996,1 millones se embarcaron durante este mes, US\$450,8 millones en octubre, US\$129,4 millones en septiembre, US\$21,1 millones en agosto, US\$20,1 millones en julio, US\$19,8 millones en junio y US\$60,3 millones en meses anteriores.

Enero - noviembre de 2016

Entre enero y noviembre 2016, las exportaciones fueron US\$27.668,3 millones FOB, en el mismo periodo de 2015 fueron US\$33.147,8 millones FOB lo que significó una variación de -16,5 %; en el mismo periodo del año anterior la variación había sido -35,0 %.

Las exportaciones del grupo de combustibles y productos de las industrias extractivas registraron una variación de -25,8 % al pasar de US\$18.134,3 millones FOB entre enero y noviembre de 2015 a US\$13.450,9 millones FOB en el mismo periodo de 2016. Este comportamiento obedeció principalmente a la disminución de 32,0 % en las ventas externas de petróleo, productos derivados del petróleo y productos conexos, al pasar de US\$13.351,8 millones FOB en el año 2015 a US\$9.078,4 millones FOB en 2016. En el mismo período del año anterior la variación había sido -47,1 %.

Las exportaciones del grupo de productos agropecuarios, alimentos y bebidas presentaron una variación de -5,5% al pasar de US\$6.378,7 millones FOB entre enero y noviembre de 2015 a US\$6.027,4 millones FOB en el mismo periodo de 2016, como resultado principalmente de las menores ventas de café sin tostar descafeinado o no; cáscara y cascarilla del café con -13,9 % que restaron 5,0 puntos porcentuales a la variación del grupo. En el mismo periodo del año anterior la variación había sido -5,7 %.

Por su parte, las ventas externas del grupo de manufacturas registraron una variación de -10,1% al pasar de US\$7.634,5 millones FOB en 2015 a US\$6.864,8 millones FOB en 2016, este comportamiento obedeció principalmente a la variación en las exportaciones de productos químicos y productos conexos con -11,3 %, que restaron 4,6 puntos porcentuales a la variación del grupo. En el mismo período del año precedente la variación había sido -10,8 %.

Las exportaciones del grupo "otros sectores", presentó una variación de 32,5 % al pasar de US\$1.000,3 millones FOB entre enero y noviembre de 2015 a US\$1.325,3 millones FOB en el mismo periodo de 2016 y se explicó fundamentalmente por el aumento en las ventas de oro no monetario con 32,7 %. En el mismo período del año anterior la variación había sido -29,5 %.

Finalmente, Estados Unidos fue el principal destino de las exportaciones colombianas entre enero y noviembre 2016, con una participación de 32,1 % en el valor total exportado; le siguieron en su orden, Panamá, Países Bajos, China, España y Ecuador.

Acerca de:

Las Estadísticas de Exportaciones

Esta investigación tiene como objetivo producir, de manera conjunta con la DIAN, las estadísticas de exportaciones de bienes. Incluye variables como: país de destino de las exportaciones, departamento de origen y procedencia de las exportaciones, moneda de negociación, modo de transporte, bandera, subpartida arancelaria, kilos brutos, kilos netos y valor Free on Board- FOB \$US.

Glosario

- **FOB:** acrónimo del término en inglés Free on Board. Corresponde al precio de venta de los bienes embarcados a otros países, puestos en el medio de transporte, sin incluir valor de seguro y fletes. Las valoraciones FOB incluyen el valor de transacción de los bienes y el valor de los servicios suministrados para entregar las mercancías en la frontera del país exportador.

Organización de las Naciones Unidas. (2010). Departamento de Asuntos Económicos y Sociales. Departamento de Asuntos Económicos y Sociales. División de Estadística. Estadísticas del Comercio Internacional de Mercancías. Conceptos y Definiciones 2010. Capítulo IV, Sección 4.6.

- **Exportación de bienes:** es la salida de mercancías que consiste en las ventas, trueques, obsequios o donaciones entre el territorio económico de un país y el resto del mundo. Glosario OCDE.

Puntualmente para la investigación de exportaciones del DANE, corresponde a la salida de mercancías del territorio aduanero nacional cumpliendo las formalidades aduaneras (todas las actuaciones o procedimientos que deben ser llevados a cabo por las personas interesadas y por la aduana a los efectos de cumplir con la legislación aduanera). También se considera exportación, la salida de mercancías a depósito franco.

Ministerio de Hacienda y Crédito Público. (2016). Estatuto Aduanero. Decreto 390 de 2016. Art. 3.

Para contactar a la oficina de prensa escribanos a oprensa@dane.gov.co, o comuníquese al teléfono 597 8300 Extensiones 2298, 2515, 2367,3025, 2230 y 2366

Departamento Administrativo Nacional de Estadística (DANE)

Bogotá, D.C. – Colombia

www.dane.gov.co

@DANE_Colombia

www.facebook.com/DANEColombia