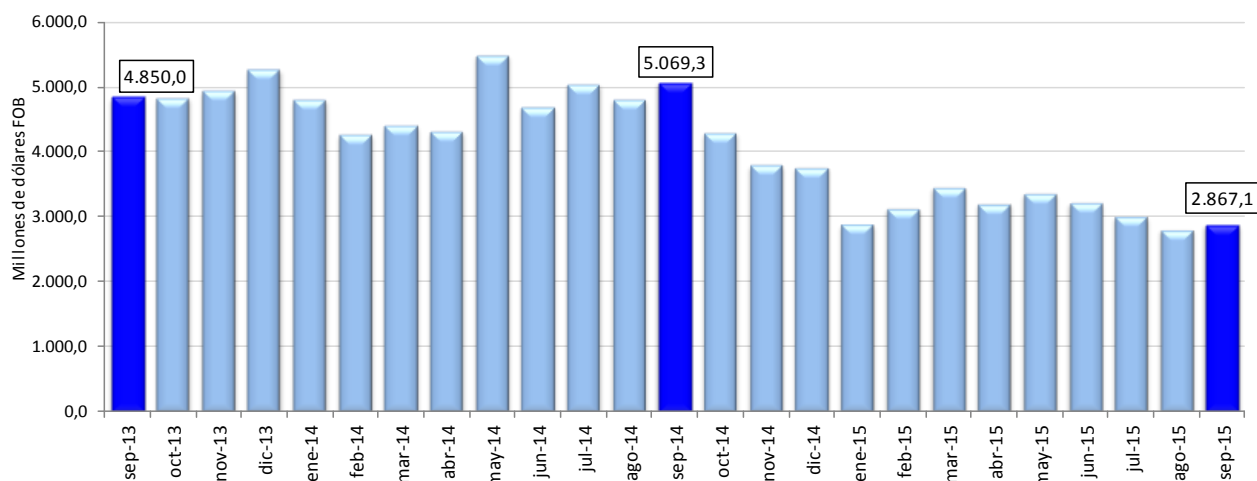


## Comercio Exterior – Exportaciones Septiembre de 2015 (Preliminar)

Valor mensual de las exportaciones  
Septiembre 2013 - 2015



- Comportamiento general de las exportaciones.
- Exportaciones según grupos de productos a partir de la CUCI Rev. 3.
- Exportaciones según país de destino.
- Exportaciones según aduanas del país.
- Exportaciones sin petróleo y sus derivados, según departamentos de origen.
- Exportaciones según fechas de embarque.



GP 011-1



SC 1081-1



CO-SC 1081-1

**Director**  
Mauricio Perfetti del Corral

**Subdirector**  
Carlos Felipe Prada Lombo

**Director de Metodología y Producción Estadística**  
Eduardo Efraín Freire Delgado

## RESUMEN

---

En septiembre de 2015 las ventas externas del país disminuyeron 43,4% con relación al mismo mes de 2014, al pasar de US\$5.069,3 millones FOB a US\$2.867,1 millones FOB.

En el mes de septiembre las exportaciones de combustibles y productos de las industrias extractivas registraron una caída de 58,6%, este comportamiento se explicó principalmente por las menores ventas de petróleo, productos derivados del petróleo y productos conexos (-60,2%) y hulla, coque y briquetas (-55,8%), que aportaron en conjunto -58,3 puntos porcentuales a la variación del grupo.

En septiembre de 2015 las exportaciones del grupo de manufacturas disminuyeron 15,6%. Este comportamiento se explicó principalmente por la caída en las ventas externas de plásticos en formas primarias (-40,4%), ferroníquel (-49,6%) y vehículos de carretera (-52,8%) con una contribución conjunta de -13,5 puntos porcentuales; contrarrestó materias y productos químicos (48,5%) que contribuyó con 2,9 puntos porcentuales a la variación del grupo

Las ventas externas de productos agropecuarios, alimentos y bebidas presentaron una caída de 0,8% al pasar de US\$630,8 millones en el mes de septiembre de 2014 a US\$625,4 millones en el mismo mes de 2015. Este comportamiento se explicó principalmente por la disminución en las exportaciones de artículos de confitería preparados con azúcar (-69,5%), pescado congelado (-75,2%) y otros azúcares de caña o de remolacha (-23,7%) con una contribución conjunta de -7,1 puntos porcentuales; contrarresta café sin tostar descafeinado o no (15,6%) que contribuyó con 5,3 puntos porcentuales a la variación del grupo.

En el mes de septiembre de 2014 se exportaron 27,0 millones de barriles de petróleo crudo, frente a 24,2 millones de barriles en el mismo mes de 2015, lo que representó una caída de 10,4%.

La disminución en las ventas a Estados Unidos, España, Panamá y China restaron 25,7 puntos porcentuales a la variación total de las exportaciones del mes (-43,4%). En contraste, las ventas externas a Santa Lucía sumaron 0,8 puntos porcentuales.

En los primeros nueve meses del año 2015, las exportaciones colombianas registraron una disminución de 34,9% con relación al mismo período del año anterior al pasar de US\$42.930,6 millones en septiembre de 2014 a US\$27.962,6 millones en el mismo mes de 2015. Este resultado se explicó por la reducción de 47,1% en las ventas externas del grupo combustibles y productos de las industrias extractivas, de 8,7% en el grupo de manufacturas, de 30,9% en el grupo "otros sectores" y de 3,9% en el grupo de productos agropecuarios, alimentos y bebidas.

En los primeros nueve meses del año 2015, los países de destino que principalmente contribuyeron a la disminución de las exportaciones colombianas fueron Estados Unidos, China, India y España con -22,7 puntos porcentuales, mientras que las exportaciones a Santa Lucía contribuyeron con 0,2 puntos porcentuales.

En septiembre de 2015 se declararon ventas al exterior por US\$2.867,1 millones FOB, de los cuales US\$2.170,6 millones se embarcaron durante este mes, US\$560,8 millones en agosto, US\$76,5 millones en julio, US\$15,5 millones en junio, US\$11,0 millones en mayo, US\$24,5 millones en abril y US\$8,4 millones en meses anteriores.

## INTRODUCCIÓN

Las estadísticas de exportaciones de mercancías miden la salida legal de bienes hacia otro país o una zona franca colombiana. Estas estadísticas se basan en las declaraciones de exportaciones presentadas ante las diferentes administraciones de aduanas del país y los reportes de exportaciones de petróleo y derivados, suministrados por las empresas exportadoras de estos productos.

Las exportaciones se consideran registradas cuando la aduana ha realizado el cierre de la declaración de exportación, y para la consolidación de las estadísticas se tiene en cuenta la fecha de la declaración y no la fecha de embarque de la misma, excepto para las exportaciones de petróleo y derivados, las cuales sí se registran por fecha de embarque.

Las recomendaciones internacionales emitidas por Naciones Unidas y por la Comunidad Andina (CAN) establecen, entre otros, los bienes que deben incluirse o excluirse de las estadísticas de comercio exterior de bienes. Para efectos de discutir y acordar aspectos metodológicos relacionados con las estadísticas de comercio exterior, en 1993 en Colombia se creó un Comité Interinstitucional en el cual participan el DANE, la DIAN, el Banco de la República y el Ministerio de Comercio, Industria y Turismo, y como entidades invitadas el Ministerio de Hacienda y Crédito Público, y Analdex. En el marco de este Comité se adaptaron las modalidades de exportación para Colombia, por medio de las cuales se identifican los bienes que deben incluirse o excluirse de las estadísticas del comercio exterior de bienes.

Teniendo en cuenta el cambio en la estructura y la dinámica de las exportaciones colombianas, el Comité Interinstitucional de Estadísticas de Comercio Exterior de Bienes, acordó eliminar, a partir de los resultados del mes de enero de 2012, la agregación de las exportaciones en tradicionales y no tradicionales, e implementar en su lugar la de grupos de productos definidos por la Organización Mundial de Comercio (OMC), basada en la Clasificación Uniforme del Comercio Internacional (CUCI Rev. 3).

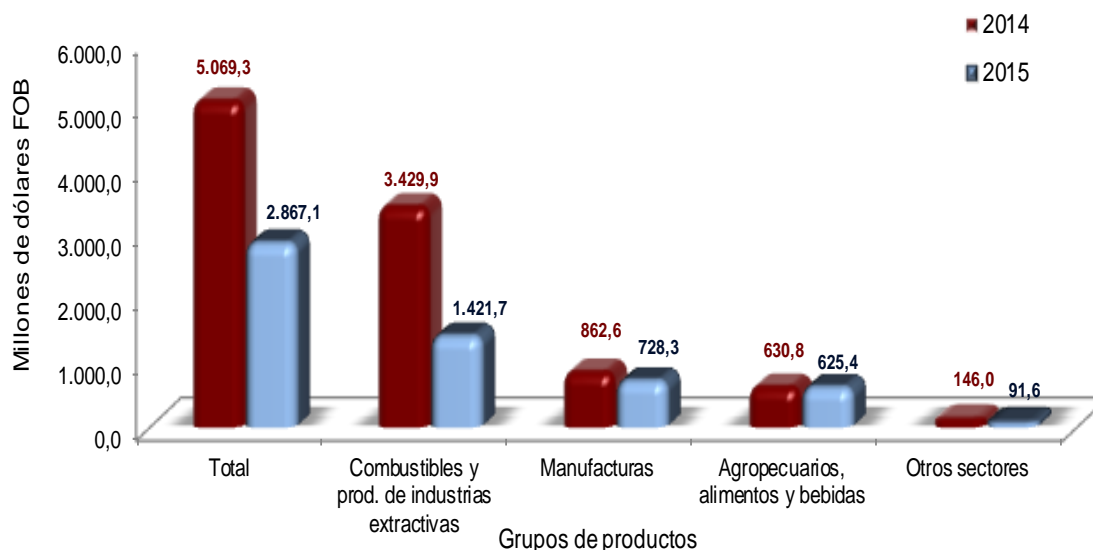
A partir de enero del 2012, las estadísticas de exportaciones colombianas se agregaron en cuatro (4) grandes grupos: Agropecuarios, alimentos y bebidas, (que incluye café, flores, banano, productos alimenticios, animales vivos, bebidas y tabaco, entre otros productos); Combustibles y productos de las industrias extractivas, (incluye el petróleo crudo, sus derivados, y carbón, entre otros); Manufacturas (contiene el ferrocromo, productos químicos, maquinaria y equipo de transporte, entre otros) y Otros sectores (incluye oro no monetario y no clasificados en las anteriores agrupaciones).

# 1. COMPORTAMIENTO GENERAL DE LAS EXPORTACIONES

## 1.1. SEPTIEMBRE 2015

De acuerdo con la información de exportaciones procesada por el DANE y la DIAN, en septiembre de 2015 las ventas externas del país disminuyeron 43,4% con relación al mismo mes de 2014, al pasar de US\$5.069,3 millones FOB a US\$2.867,1 millones FOB.

Gráfico 1. Valor FOB de las exportaciones  
Septiembre 2015/2014<sup>P</sup>



Fuente: DIAN. Cálculos: DANE – COMEX  
<sup>P</sup> Cifra preliminar

La variación de -58,6% en el grupo de combustibles y productos de las industrias extractivas se explicó principalmente por las menores ventas de petróleo, productos derivados del petróleo y productos conexos (-60,2%) y hulla, coque y briquetas (-55,8%), que aportaron en conjunto -58,3 puntos porcentuales a la variación del grupo.

En septiembre de 2015 las exportaciones del grupo de manufacturas disminuyeron 15,6%. Este comportamiento se explicó principalmente por la caída en las ventas externas de plásticos en formas primarias (-40,4%), ferroníquel (-49,6%) y vehículos de carretera (-52,8%) con una contribución conjunta de -13,5 puntos porcentuales; contrarresta materias y productos químicos (48,5%) que contribuyó con 2,9 puntos porcentuales a la variación del grupo.

Las ventas externas de productos agropecuarios, alimentos y bebidas presentaron una caída de 0,8% al pasar de US\$630,8 millones en el mes de septiembre de 2014 a US\$625,4 millones en el mismo mes de 2015. Este comportamiento se explicó principalmente por la disminución en las exportaciones de artículos de confitería preparados con azúcar (-69,5%), pescado congelado (excepto filetes y pescado picado) (-75,2%) y otros azúcares de caña o de remolacha (-23,7%) con una contribución conjunta de -7,1 puntos porcentuales; contrarresta café sin tostar descafeinado o no (15,6%) que contribuyó con 5,3 puntos porcentuales a la variación del grupo.

En el mes de septiembre de 2014 se exportaron 27,0 millones de barriles de petróleo crudo, frente a 24,2 millones de barriles en el mismo mes de 2015, lo que representó una caída de 10,4%.

Cuadro 1. Variación de las exportaciones  
Enero - septiembre 2015/2014<sup>P</sup>

Principales grupos de productos (OMC)	Septiembre		Enero - septiembre		12 meses a septiembre	
	Variación (%)	Contribución a la variación	Variación (%)	Contribución a la variación	Variación (%)	Contribución a la variación
<b>Total</b>	<b>-43,4</b>		<b>-34,9</b>		<b>-31,3</b>	
Agropecuarios, alimentos y bebidas <sup>1</sup>	-0,8	-0,1	-3,9	-0,5	-1,6	-0,2
Combustibles y prod. de industrias extractivas <sup>2</sup>	-58,6	-39,6	-47,1	-32,1	-42,8	-29,3
Manufacturas <sup>3</sup>	-15,6	-2,6	-8,7	-1,4	-7,2	-1,2
Otros sectores <sup>4</sup>	-37,2	-1,1	-30,9	-0,9	-24,5	-0,7

Fuente: DIAN. Cálculos: DANE - COMEX

<sup>P</sup> Cifra preliminar

<sup>1</sup> Incluye las secciones de la Clasificación Uniforme del Comercio Internacional (CUCI) correspondientes a: productos alimenticios y animales vivos, bebidas y tabacos, materiales crudos no comestibles y aceites grasas y ceras, excluidos los capítulos de abonos en bruto y menas y desechos de metales.

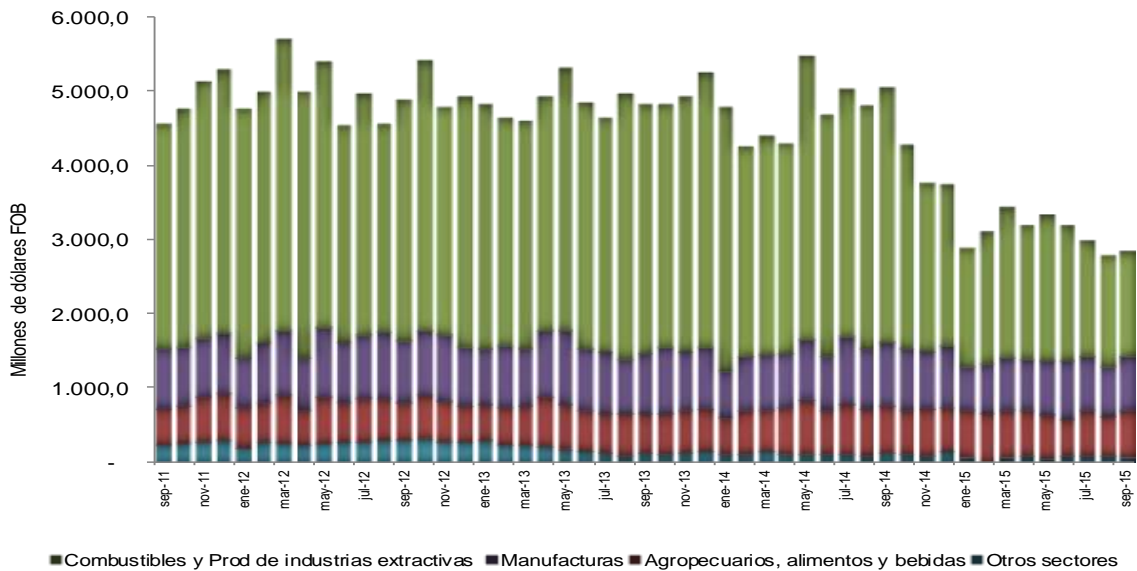
<sup>2</sup> Incluye la sección de combustibles y lubricantes minerales y productos conexos de la CUCI y los capítulos correspondientes a abonos en bruto, menas y desechos de metales y metales no ferrosos.

<sup>3</sup> Incluye las secciones de la CUCI correspondientes a productos químicos, artículos manufacturados clasificados según el material, maquinaria y equipo de transporte y artículos manufacturados diversos, excluidos el capítulo de metales no ferrosos y el grupo de armas y municiones.

<sup>4</sup> Incluye la sección de la CUCI correspondiente a mercancías y operaciones no clasificadas en otro rubro y el grupo de armas y municiones.

En el mes de referencia, las exportaciones de combustibles y productos de las industrias extractivas participaron con 49,6% del valor FOB total de las exportaciones, manufacturas con 25,4%, productos agropecuarios, alimentos y bebidas con 21,8% y "otros sectores" con 3,2%. (Gráfico 2)

Gráfico 2. Valor FOB de las exportaciones totales, según principales grupos de productos 2011 - 2015 (Septiembre)<sup>P</sup>

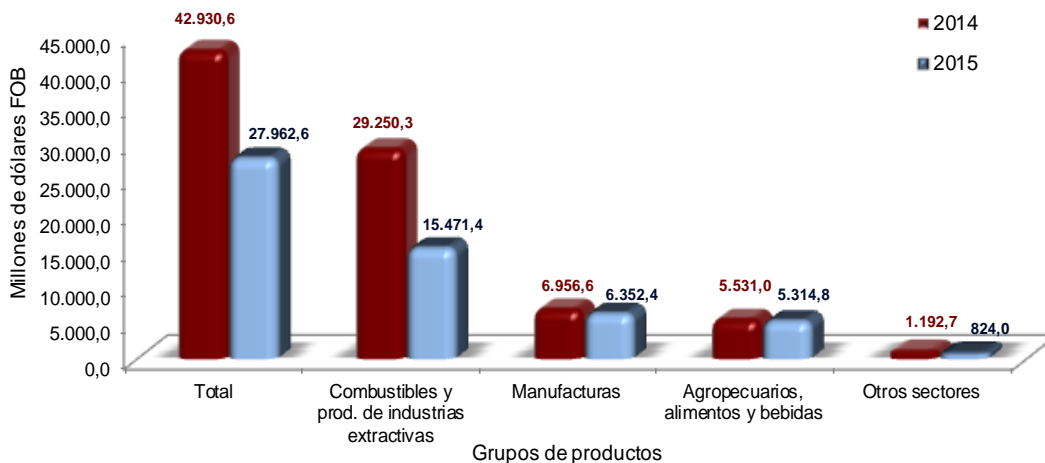


Fuente: DANE, DIAN. Cálculos: DANE – COMEX  
<sup>P</sup> Cifra preliminar

## 1.2. ENERO - SEPTIEMBRE 2015

En los primeros nueve meses del 2015, las ventas externas del país disminuyeron 34,9% con relación al mismo período del año anterior, al pasar de US\$42.930,6 millones FOB en 2014 a US\$27.962,6 millones FOB en 2015.

Gráfico 3. Valor FOB de las exportaciones Enero - septiembre 2015/2014<sup>P</sup>



Fuente: DIAN. Cálculos: DANE – COMEX  
<sup>P</sup> Cifra preliminar

Nota: La diferencia en la sumatoria de variables obedece al sistema de aproximación de dígitos en el nivel de dígitos trabajados.

## 2. EXPORTACIONES SEGÚN GRUPOS DE PRODUCTOS DE LA CLASIFICACIÓN UNIFORME DE COMERCIO INTERNACIONAL – CUCI REV. 3

### 2.1. SEPTIEMBRE 2015

#### 2.1.1. Agropecuarios, alimentos y bebidas

Las ventas externas de productos agropecuarios, alimentos y bebidas presentaron una caída de 0,8% al pasar de US\$630,8 millones en el mes de septiembre de 2014 a US\$625,4 millones en el mismo mes de 2015. Este comportamiento se explicó principalmente por la disminución en las exportaciones de artículos de confitería preparados con azúcar (-69,5%), pescado congelado (-75,2%) y otros azúcares de caña o de remolacha (-23,7%) con una contribución conjunta de -7,1 puntos porcentuales; contrarresta café sin tostar descafeinado o no (15,6%) que contribuyó con 5,3 puntos porcentuales a la variación del grupo. (Cuadro 2).

Venezuela fue el país que más influyó en la caída de las ventas de artículos de confitería preparados con azúcar que no contengan cacao, con una contribución de -57,6 puntos porcentuales.

La disminución de las ventas externas de pescado congelado se explicó principalmente por la caída de las exportaciones hacia Zona Franca Permanente Cartagena y hacia Ecuador que contribuyeron en conjunto con -75,9 puntos porcentuales.

La caída que se registró en las ventas externas de otros azúcares de caña o de remolacha, se explicó principalmente por la disminución en las exportaciones a Ecuador, Estados Unidos y Francia que contribuyeron en conjunto con -19,3 puntos porcentuales.

Finalmente el aumento de las exportaciones de café sin tostar descafeinado o no cortados se debió principalmente al crecimiento de las ventas externas a Japón y Alemania que contribuyeron en conjunto con 10,9 puntos porcentuales.



Cuadro 2. Variación de las exportaciones de la agrupación: productos agropecuarios, alimentos y bebidas  
Septiembre 2015/2014<sup>P</sup>

Sección	Capítulo/ Subgrupo	Descripción	2014 (Millones de dólares FOB)	2015	Variación %	Contribución a la variación del grupo	Participación 2015
		<b>Total</b>	<b>630,8</b>	<b>625,4</b>	<b>-0,8</b>		<b>100,0</b>
<b>0</b>		<b>Productos alimenticios y animales vivos</b>	<b>490,7</b>	<b>460,3</b>	<b>-6,2</b>	<b>-4,8</b>	<b>73,6</b>
	00	Animales vivos no incluidos en el capítulo 03	2,9	0,5	-83,4	-0,4	0,1
	01 a 09	Productos alimenticios	487,8	459,8	-5,7	-4,4	73,5
	0622	Artículos de confitería preparados con azúcar (incluso chocolate blanco) que	39,1	11,9	-69,5	-4,3	1,9
	0342	Pescado congelado (excepto filetes y pescado picado)	12,0	3,0	-75,2	-1,4	0,5
	0612	Otros azúcares de caña o de remolacha y sacarosa pura en estado sólido	37,1	28,3	-23,7	-1,4	4,5
	0484	Pan pasteles tortas bizcochos y otros productos de panadería contengan o r	16,6	8,2	-50,8	-1,3	1,3
	0112	Carne de ganado bovino congelada	0,9	4,7	408,4	0,6	0,7
	0222	Leche y crema concentradas o edulcoradas	1,9	7,9	308,4	0,9	1,3
	0713	Extractos esencias y concentrados de café y preparados a base de dichos p	16,7	24,2	44,3	1,2	3,9
	0711	Café sin tostar descafeinado o no; cáscara y cascarrilla del café	213,1	246,4	15,6	5,3	39,4
		Demás productos alimenticios	150,3	125,3	-16,7	-4,0	20,0
<b>1</b>		<b>Bebidas y tabacos</b>	<b>4,0</b>	<b>6,6</b>	<b>62,5</b>	<b>0,4</b>	<b>1,0</b>
	11	Bebidas	2,9	2,6	-10,3	0,0	0,4
	12	Tabaco y sus productos	1,1	3,9	253,9	0,4	0,6
<b>2</b>		<b>Materiales crudos no comestibles, excepto los combustibles</b>	<b>107,7</b>	<b>111,1</b>	<b>3,2</b>	<b>0,6</b>	<b>17,8</b>
	2927	Flores y follaje cortados	93,5	97,5	4,3	0,6	15,6
		Demás	14,2	13,6	-3,9	-0,1	2,2
<b>4</b>		<b>Aceites, grasas y ceras de origen animal y vegetal</b>	<b>28,4</b>	<b>47,5</b>	<b>67,2</b>	<b>3,0</b>	<b>7,6</b>
	4222	Aceite de palma y sus fracciones	18,2	36,8	102,4	3,0	5,9
	4311	Grasas y aceites y sus fracciones de origen animal o vegetal	0,1	4,5	*	0,7	0,7
	4224	Aceite de almendra de palma o babasu y sus fracciones	7,3	4,4	-39,8	-0,5	0,7
		Demás	2,8	1,8	-37,8	-0,2	0,3

Fuente: DANE, DIAN. Cálculos: DANE – COMEX

<sup>P</sup> Cifra preliminar

\*Variación superior a 1.000%

## 2.1.2. Combustibles y productos de las industrias extractivas

En el mes de septiembre las exportaciones de combustibles y productos de las industrias extractivas registraron una caída de 58,6%, este comportamiento se explicó principalmente por las menores ventas de petróleo, productos derivados del petróleo y productos conexos (-60,2%) y hulla, coque y briquetas (-55,8%), que aportaron en conjunto -58,3 puntos porcentuales a la variación del grupo.

Los países de destino que más contribuyeron a la disminución de las ventas externas de petróleo, productos derivados del petróleo y productos conexos fueron, Estados Unidos, España y Panamá con una contribución conjunta de -34,4 puntos porcentuales a la variación el capítulo.

La caída en las exportaciones de hulla, coque y briquetas, se debió principalmente a España, Estados Unidos, Países Bajos y Reino Unido con una contribución conjunta de -32,0 puntos porcentuales a la variación del mismo.

Cuadro 3. Variación de las exportaciones de la agrupación: combustibles y productos de las industrias extractivas  
Septiembre 2015/2014<sup>P</sup>

Sección	Capítulo	Descripción	2014 (Millones de dólares FOB)	2015	Variación %	Contribución a la variación de la agrupación	Participación 2015
		<b>Total</b>	<b>3.429,9</b>	<b>1.421,7</b>	<b>-58,6</b>		<b>100,0</b>
2		<b>Materiales crudos no comestibles, excepto los combustibles</b>	<b>27,6</b>	<b>29,8</b>	<b>8,0</b>	<b>0,1</b>	<b>2,1</b>
	28	Menas y desechos de metales	25,7	28,4	10,6	0,1	2,0
	27	Abonos en bruto, excepto los del capítulo 56, y minerales en bruto (excepto carbón, petróleo y piedras preciosas)	1,9	1,4	-26,5	0,0	0,1
3		<b>Combustibles y lubricantes minerales y productos conexos</b>	<b>3.392,0</b>	<b>1.384,3</b>	<b>-59,2</b>	<b>-58,5</b>	<b>97,4</b>
	33	Petróleo, productos derivados del petróleo y productos conexos	2.595,7	1.034,3	-60,2	-45,5	72,8
	32	Hulla, coque y briquetas	783,9	346,6	-55,8	-12,8	24,4
	34	Gas natural y manufacturado	9,9	0,1	-98,7	-0,3	0,0
	35	Corriente eléctrica	2,5	3,3	31,8	0,0	0,2
6		<b>Artículos manufacturados, clasificados principalmente según el material</b>	<b>10,3</b>	<b>7,6</b>	<b>-26,6</b>	<b>-0,1</b>	<b>0,5</b>
	68	Metales no ferrosos	10,3	7,6	-26,6	-0,1	0,5

Fuente: DANE, DIAN. Cálculos: DANE – COMEX

<sup>P</sup> Cifra preliminar

Nota: La diferencia en la sumatoria de variables obedece al sistema de aproximación de dígitos en el nivel de dígitos trabajados.

### 2.1.3. Manufacturas

En septiembre de 2015 las exportaciones del grupo de manufacturas disminuyeron 15,6%. Este comportamiento se explicó principalmente por la caída en las ventas externas de plásticos en formas primarias (-40,4%), ferroníquel (-49,6%) y vehículos de carretera (-52,8%) con una contribución conjunta de -13,5 puntos porcentuales, contrarresta materias y productos químicos (48,5%) que contribuyó con 2,9 puntos porcentuales a la variación del grupo (Cuadro 4)

Brasil y Venezuela fueron los destinos que más contribuyeron a la disminución de las exportaciones de plásticos en formas primarias, con una contribución conjunta de -41,1 puntos porcentuales.

La caída de las ventas externas de ferroníquel se explica por la disminución de las exportaciones hacia Estados Unidos y Países Bajos, con una contribución conjunta de -39,6 puntos porcentuales.

El decrecimiento en las exportaciones de vehículos de carretera se explica por la caída de las ventas externas a Ecuador que contribuye negativamente con -40,9 puntos porcentuales.

El crecimiento de las ventas externas de materias y productos químicos está explicada por el aumento de las exportaciones a Brasil que contribuyó con 65,6 puntos porcentuales.

Cuadro 4. Variación de las exportaciones de la agrupación: manufacturas  
Septiembre 2015/2014<sup>P</sup>

Sección	Capítulo de la CUCI	Descripción del Capítulo	2014 (Millones de dólares FOB)	2015	Variación (%)	Contribución a la variación del grupo	Participación 2015
		<b>Total</b>	<b>862,6</b>	<b>728,3</b>	<b>-15,6</b>		<b>100,0</b>
<b>5</b>	<b>Productos químicos</b>		<b>341,5</b>	<b>309,9</b>	<b>-9,3</b>	<b>-3,7</b>	<b>42,5</b>
	57	Plásticos en formas primarias	116,4	69,4	-40,4	-5,5	9,5
	55	Aceites esenciales y resinoides y productos de perfumería; preparados de tocador	60,8	48,6	-19,9	-1,4	6,7
	54	Productos medicinales y farmacéutico	48,9	46,5	-4,9	-0,3	6,4
	53	Materias tintóreas, curtientes y colorantes	9,7	7,8	-20,1	-0,2	1,1
	52	Productos químicos inorgánicos	8,9	7,3	-17,4	-0,2	1,0
	58	Plásticos en formas no primarias	28,1	28,3	0,5	0,0	3,9
	51	Productos químicos orgánicos	11,5	14,3	24,4	0,3	2,0
	56	Abonos (excepto los del grupo 272)	6,4	12,1	90,1	0,7	1,7
	59	Materias y productos químicos	50,9	75,6	48,5	2,9	10,4
<b>6</b>	<b>Artículos manufacturados, clasificados principalmente según el material</b>		<b>264,0</b>	<b>206,8</b>	<b>-21,7</b>	<b>-6,6</b>	<b>28,4</b>
	67	Hierro y acero	80,2	45,6	-43,1	-4,0	6,3
	67155	<i>Ferroniquel</i>	73,2	36,9	-49,6	-4,2	5,1
		<i>Demás de hierro y acero (Capítulo 67)</i>	6,9	8,6	25,1	0,2	1,2
	61	Cuero y manufacturas de cuero, y pieles finas curtidas	21,0	12,6	-39,8	-1,0	1,7
	62	Manufacturas de caucho	9,1	2,8	-69,6	-0,7	0,4
	64	Papel, cartón y artículos de pasta de papel, de papel o de cartón	39,0	33,0	-15,4	-0,7	4,5
	66	Manufacturas de minerales no metálicos	53,4	50,2	-6,1	-0,4	6,9
	63	Manufacturas de corcho y de madera (excepto muebles)	1,3	1,3	2,4	0,0	0,2
	65	Hilados, tejidos, artículos confeccionados de fibras textiles, y productos conexos	31,1	31,5	1,4	0,1	4,3
	69	Manufacturas de metales	29,0	29,8	3,0	0,1	4,1
<b>7</b>	<b>Maquinaria y equipo de transporte</b>		<b>146,8</b>	<b>103,4</b>	<b>-29,6</b>	<b>-5,0</b>	<b>14,2</b>
	78	Vehículos de carretera (incluso aerodeslizadores)	61,8	29,2	-52,8	-3,8	4,0
	77	Maquinaria, aparatos y artefactos eléctricos, y sus partes y piezas eléctricas	44,5	32,6	-26,8	-1,4	4,5
	76	Aparatos y equipo para telecomunicaciones y para grabación y reproducción de sonido	7,8	3,1	-59,8	-0,5	0,4
	75	Máquinas de oficina y máquinas de procesamiento automático de datos	1,9	1,2	-37,7	-0,1	0,2
	73	Máquinas para trabajar metales	0,4	0,2	-42,5	0,0	0,0
	74	Maquinaria y equipo industrial en general, y partes y piezas de máquinas.	17,5	17,4	-0,6	0,0	2,4
	79	Otro equipo de transporte	2,2	2,9	31,8	0,1	0,4
	71	Maquinaria y equipo generadores de fuerza	2,8	4,9	75,9	0,2	0,7
	72	Maquinarias especiales para determinadas industrias	7,8	11,8	50,5	0,5	1,6
<b>8</b>	<b>Artículos manufacturados diversos</b>		<b>110,2</b>	<b>108,3</b>	<b>-1,8</b>	<b>-0,2</b>	<b>14,9</b>
	89	Artículos manufacturados diversos.	40,9	35,1	-14,1	-0,7	4,8
	82	Muebles y sus partes; camas, colchones, somieres, cojines y artículos rellenos similares	9,4	8,1	-13,6	-0,1	1,1
	81	Edificios prefabricados; artefactos y accesorios sanitarios y para sistemas de conducción de aguas, calefacción y alumbrado.	6,1	5,7	-6,8	0,0	0,8
	83	Artículos de viajes, bolsos de mano y otros artículos análogos para contener objetos	3,0	3,2	8,4	0,0	0,4
	88	Aparatos, equipos y materiales fotográficos y artículos de óptica, relojes	0,3	0,6	106,8	0,0	0,1
	85	Calzado	3,6	4,3	17,2	0,1	0,6
	87	Instrumentos y aparatos profesionales, científicos y de control.	6,1	7,0	14,1	0,1	1,0
	84	Prendas y accesorios de vestir	40,8	44,3	8,4	0,4	6,1

Fuente: DANE, DIAN. Cálculos: DANE – COMEX

<sup>P</sup> Cifra preliminar**2.2. ENERO – SEPTIEMBRE 2015**

Nota: La diferencia en la sumatoria de variables obedece al sistema de aproximación de dígitos en el nivel de dígitos trabajados.

En los primeros nueve meses del año 2015, las exportaciones colombianas registraron una disminución de 34,9% con relación al mismo período del año anterior. Este resultado se explicó por la reducción de 47,1% en las ventas externas del grupo combustibles y productos de las industrias extractivas, de 8,7% en el grupo de manufacturas, de 30,9% en el grupo “otros sectores” y de 3,9% en el grupo de productos agropecuarios, alimentos y bebidas.

La caída en las exportaciones del grupo de combustibles y productos de las industrias extractivas obedeció principalmente a la disminución de 51,2% en las exportaciones de petróleo, productos derivados del petróleo y productos conexos, al pasar de US\$23.243,6 millones en el año 2014 a US\$11.345,3 millones en el mismo período de 2015.

Por su parte, la caída en las ventas externas del grupo de manufacturas obedeció principalmente a la disminución en las exportaciones de ferroníquel (-28,0%) y productos químicos y productos conexos (-4,8%), que restaron en conjunto 3,9 puntos porcentuales a la variación del grupo.

La disminución en las exportaciones del grupo “otros sectores” se explicó fundamentalmente por la reducción en las ventas de oro no monetario (-31,1%).

Las exportaciones del grupo de productos agropecuarios, alimentos y bebidas presentaron un decrecimiento de 3,9%, como resultado principalmente de las menores ventas de artículos de confitería preparados con azúcar (-37,8%), bananas frescas o secas (-10,6%) y flores y follaje cortados (-5,7%) que aportaron en conjunto -4,5 puntos porcentuales y fueron contrarrestadas en parte por el aumento en las exportaciones de café sin tostar descafeinado o no (13,5%) que sumó 4,2 puntos porcentuales a la variación. (Cuadro 5)

Cuadro 5. Variación de las exportaciones, según grupos de productos OMC  
Enero - septiembre 2015/2014<sup>P</sup>

Descripción	2014 <sup>P</sup> (Millones de dólares FOB)	2015 <sup>P</sup>	Variación %	Contribución a la variación del grupo	Contribución a la variación total
<b>Total</b>	<b>42.930,6</b>	<b>27.962,6</b>	<b>-34,9</b>		<b>-34,9</b>
<b>Agropecuarios, alimentos y bebidas<sup>1</sup></b>	<b>5.531,0</b>	<b>5.314,8</b>	<b>-3,9</b>	<b>-3,9</b>	<b>-0,5</b>
Artículos de confitería preparados con azúcar que no contengan cacao <sup>2</sup>	303,3	188,6	-37,8	-2,1	-0,3
Bananas (incluso plátanos) frescas o secas <sup>3</sup>	685,9	613,3	-10,6	-1,3	-0,2
Flores y follaje cortados <sup>4</sup>	1.095,4	1.033,5	-5,7	-1,1	-0,1
Otros azúcares de caña o de remolacha y sacarosa pura en estado sólido <sup>5</sup>	225,4	195,4	-13,3	-0,5	-0,1
Cacao en grano entero o partido crudo o tostado <sup>6</sup>	18,0	27,9	55,0	0,2	0,0
Extractos esencias y concentrados de café <sup>7</sup>	166,9	181,2	8,6	0,3	0,0
Café sin tostar descafeinado o no; cáscara y cascarilla del café <sup>8</sup>	1.728,4	1.960,9	13,5	4,2	0,5
Demás grupos	1.307,7	1.114,0	-14,8	-3,5	-0,5
<b>Combustibles y prod. de industrias extractivas<sup>9</sup></b>	<b>29.250,3</b>	<b>15.471,4</b>	<b>-47,1</b>	<b>-47,1</b>	<b>-32,1</b>
Petróleo, productos derivados del petróleo y productos conexos <sup>10</sup>	23.243,6	11.345,3	-51,2	-40,7	-27,7
Hulla, coque y briquetas <sup>11</sup>	5.210,4	3.616,5	-30,6	-5,4	-3,7
Demás	796,3	509,6	-36,0	-1,0	-0,7
<b>Manufacturas<sup>12</sup></b>	<b>6.956,6</b>	<b>6.352,4</b>	<b>-8,7</b>	<b>-8,7</b>	<b>-1,4</b>
Artículos manufacturados, clasificados principalmente según el material <sup>13</sup>	2.112,8	1.774,8	-16,0	-4,9	-0,8
<i>Ferroníquel<sup>14</sup></i>	<i>489,6</i>	<i>352,8</i>	<i>-28,0</i>	<i>-2,0</i>	<i>-0,3</i>
Productos químicos y productos conexos <sup>15</sup>	2.732,3	2.600,7	-4,8	-1,9	-0,3
Maquinaria y equipo de transporte <sup>16</sup>	1.127,5	1.026,9	-8,9	-1,4	-0,2
Artículos manufacturados diversos <sup>17</sup>	984,1	950,1	-3,5	-0,5	-0,1
<b>Otros sectores<sup>18</sup></b>	<b>1.192,7</b>	<b>824,0</b>	<b>-30,9</b>	<b>-30,9</b>	<b>-0,9</b>
Oro no monetario (excepto minerales y concentrados de oro) <sup>19</sup>	1.182,1	814,3	-31,1	-30,8	-0,9
Demás capítulos	10,5	9,6	-8,3	-0,1	0,0

Fuente: DANE, DIAN Cálculos: DANE - COMEX

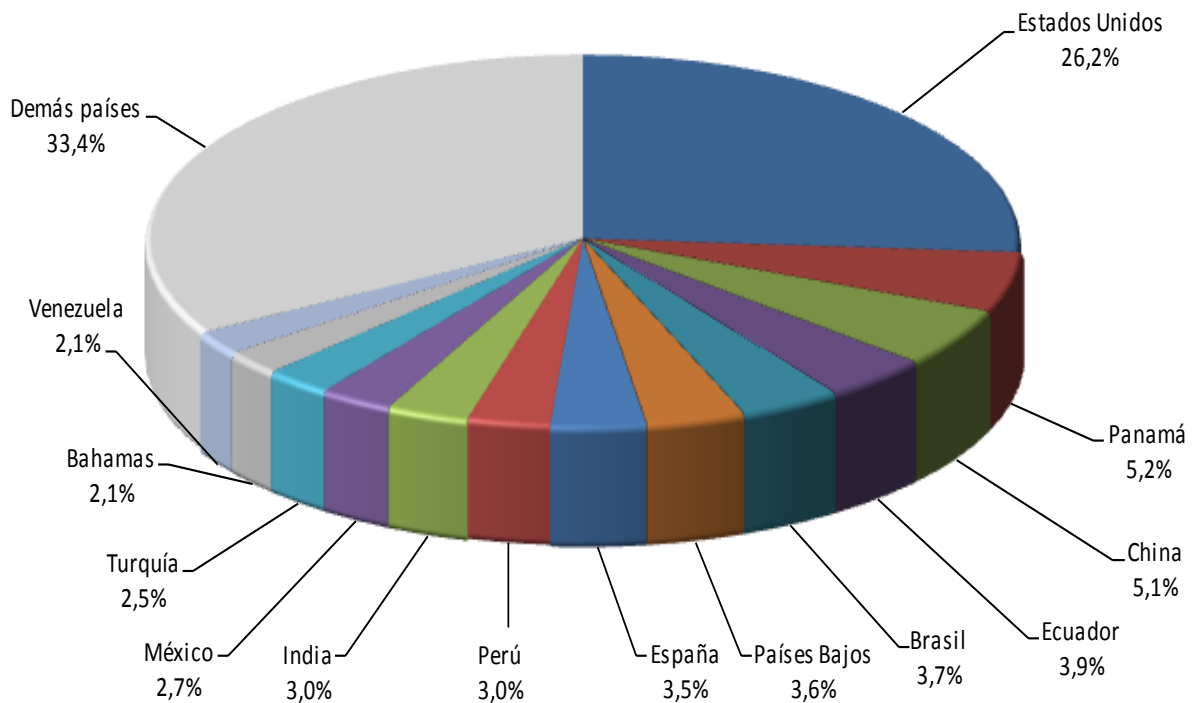
<sup>P</sup> Cifra preliminar<sup>1</sup> Incluye las secciones de la CUCI 0, 1, 2 y 4, excluidos los capítulos 27 y 28<sup>2</sup> Corresponde al subgrupo (4 dígitos) CUCI 0622<sup>3</sup> Corresponde al subgrupo (4 dígitos) CUCI 0573<sup>4</sup> Corresponde al subgrupo (4 dígitos) CUCI 2927<sup>5</sup> Corresponde al subgrupo (4 dígitos) CUCI 0612<sup>6</sup> Corresponde al subgrupo (4 dígitos) CUCI 0721<sup>7</sup> Corresponde al subgrupo (4 dígitos) CUCI 0713<sup>8</sup> Corresponde al subgrupo (4 dígitos) CUCI 0711<sup>9</sup> Incluye la sección 3 de la CUCI y los capítulos 27, 28 y 68<sup>10</sup> Corresponde al capítulo (2 dígitos) CUCI 33<sup>11</sup> Corresponde al capítulo (2 dígitos) CUCI 32<sup>12</sup> Incluye las secciones de la CUCI 5, 6, 7 y 8, excluidos el capítulo 68 y el grupo 891<sup>13</sup> Incluye la sección 6 de la CUCI<sup>14</sup> Corresponde al rubro básico 6715 (5 dígitos) de la CUCI<sup>15</sup> Incluye la sección 7 de la CUCI<sup>16</sup> Incluye la sección 5 de la CUCI<sup>17</sup> Incluye la sección 8 de la CUCI<sup>18</sup> Incluye la sección 9 de la CUCI y el grupo 891<sup>19</sup> Corresponde al capítulo (2 dígitos) CUCI 97

## 3. EXPORTACIONES SEGÚN PAÍS DE DESTINO

### 3.1. SEPTIEMBRE 2015

En el mes de septiembre del 2015, Estados Unidos fue el principal destino de las exportaciones colombianas, con una participación de 26,2% en el valor FOB total exportado; le siguieron en su orden, Panamá, China, Ecuador y Brasil.

Gráfico 4. Participación porcentual del valor FOB de las exportaciones, según país de destino. Septiembre 2015<sup>P</sup>

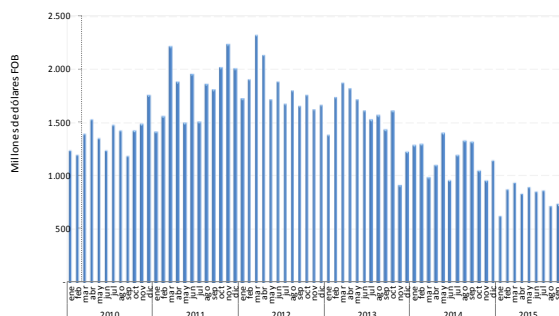


Fuente: DANE, DIAN. Cálculos: DANE – COMEX  
<sup>P</sup> Cifra preliminar

### EVOLUCIÓN DE LAS EXPORTACIONES MENSUALES POR PRINCIPALES PAÍSES DE DESTINO

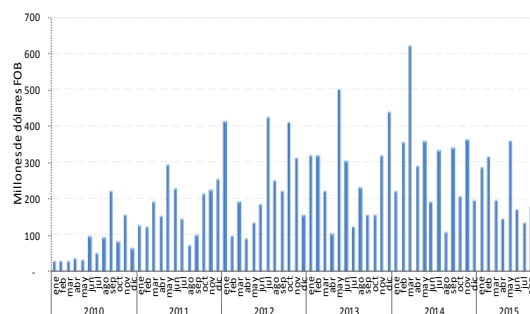
Nota: La diferencia en la sumatoria de variables obedece al sistema de aproximación de dígitos en el nivel de dígitos trabajados.

Gráfico 5. Exportaciones mensuales a Estados Unidos 2010 – 2015 (Septiembre)<sup>p</sup>



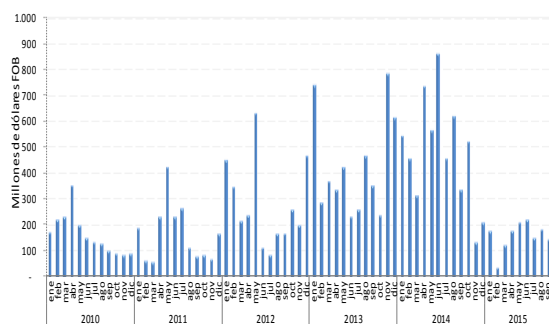
Fuente: DANE, DIAN. Cálculos: DANE - COMEX  
<sup>p</sup> Cifra preliminar

Gráfico 6. Exportaciones mensuales a Panamá 2010 – 2015 (Septiembre)<sup>p</sup>



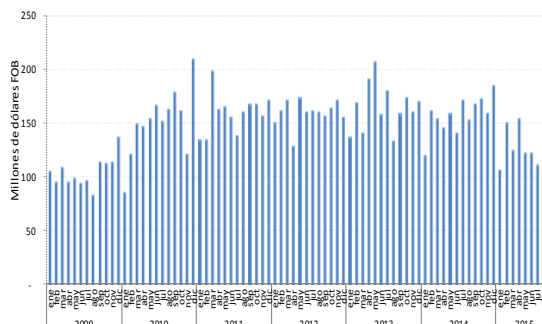
Fuente: DANE, DIAN. Cálculos: DANE - COMEX  
<sup>p</sup> Cifra preliminar

Gráfico 7. Exportaciones mensuales a China 2010 – 2015 (Septiembre)<sup>p</sup>



Fuente: DANE, DIAN. Cálculos: DANE - COMEX  
<sup>p</sup> Cifra preliminar

Gráfico 8. Exportaciones mensuales a Ecuador 2010 – 2015 (septiembre)<sup>p</sup>



Fuente: DANE, DIAN. Cálculos: DANE - COMEX  
<sup>p</sup> Cifra preliminar



La disminución en las ventas a Estados Unidos, España, Panamá y China restaron 25,7 puntos porcentuales a la variación total de las exportaciones del mes (-43,4%). En contraste, las ventas externas a Santa Lucía sumaron 0,8 puntos porcentuales.

Cuadro 6. Variación de las exportaciones, según principal país de destino  
Septiembre 2015/2014<sup>P</sup>

Millones de dólares FOB

País destino	2014	2015	Variación (%)	Contribución a la variación	Participación 2015
<b>Total</b>	<b>5.069,3</b>	<b>2.867,1</b>	<b>-43,4</b>	<b>-43,4</b>	<b>100,0</b>
Estados Unidos	1.326,0	750,4	-43,4	-11,4	26,2
España	433,9	100,6	-76,8	-6,6	3,5
Panamá	344,5	148,5	-56,9	-3,9	5,2
China	336,8	145,0	-56,9	-3,8	5,1
Sudáfrica	176,0	2,5	-98,6	-3,4	0,1
Aruba	157,6	15,6	-90,1	-2,8	0,5
Canadá	149,3	53,1	-64,5	-1,9	1,9
Venezuela	155,0	59,5	-61,6	-1,9	2,1
Corea	99,5	15,3	-84,7	-1,7	0,5
Malasia	1,3	7,1	432,7	0,1	0,2
Bélgica	30,1	39,7	32,0	0,2	1,4
Irlanda	0,1	11,5	*	0,2	0,4
Alemania	27,3	38,8	42,0	0,2	1,4
Japón	29,0	40,9	41,0	0,2	1,4
Santa Lucía	0,1	40,8	*	0,8	1,4
Demás países	1.802,7	1.397,9	-22,5	-8,0	48,8

Fuente: DANE, DIAN. Cálculos: DANE – COMEX

<sup>P</sup> Cifra preliminar

\* Variación superior a 1.000%

Nota: En "Demás países" se incluyen los no precisados.

La disminución en las exportaciones a Estados Unidos en el mes de septiembre del año 2015, se explicó principalmente por las menores ventas externas de combustibles, aceites minerales y sus productos (-58,1%), restando 37,5 puntos porcentuales a la variación del país.

Durante el mismo mes aumentaron las exportaciones con destino a Santa Lucía, al pasar de US\$0,1 millones en 2014 a US\$40,8 millones en 2015, explicado principalmente por las mayores ventas de combustibles, aceites minerales y sus productos que contribuyeron con 30.317,1 puntos porcentuales.

Cuadro 7. Variación porcentual del valor FOB de las exportaciones por capítulos del arancel y países de destino  
Septiembre 2015/2014<sup>P</sup>

Descripción	Variación (%)	Contribución país
<b>Estados Unidos</b>		
Combustibles y aceites minerales y sus productos	-58,1	-37,5
Perlas finas, piedras y metales preciosos	-42,3	-3,4
Plantas vivas y productos de la floricultura	8,0	0,4
Demás capítulos	-12,9	-2,8
<b>Total</b>	<b>-43,4</b>	<b>-43,4</b>
<b>España</b>		
Combustibles y aceites minerales y sus productos	-82,9	-78,6
Grasas y aceites animales o vegetales	*	2,1
Demás capítulos	-7,3	-0,4
<b>Total</b>	<b>-76,8</b>	<b>-76,8</b>
<b>Panamá</b>		
Combustibles y aceites minerales y sus productos	-62,5	-57,1
Manufactura de fundición, de hierro o acero	137,7	0,2
Productos farmacéuticos	26,4	0,3
Demás capítulos	-4,0	-0,3
<b>Total</b>	<b>-56,9</b>	<b>-56,9</b>
<b>Santa Lucía</b>		
Combustibles y aceites minerales y sus productos	**	30.317,1
Demás capítulos	31,9	31,9
<b>Total</b>	*	*

Fuente: DANE, DIAN. Cálculos: DANE – COMEX

<sup>P</sup> Cifra preliminar

\*Variación superior a 1000%

El valor de las exportaciones de petróleo crudo en el mes de septiembre de 2015 disminuyó 59,8% en comparación con el mismo mes del año 2014. En volumen, este mes se vendieron 2,8 millones de barriles menos que en septiembre de 2014.

Aunque en el mes se vendieron 3,4 millones de barriles menos a España, China y Turquía, esta reducción se compensó en parte con el incremento de 1,8 millones de barriles a Santa Lucía y Bahamas

Cuadro 8. Variación porcentual del valor FOB y barriles exportados de petróleo crudo, según país de destino  
Septiembre 2015/2014<sup>P</sup>

País de destino	Millones de dólares FOB				Millones de barriles exportados			
	2014	2015	Variación (%)	Contribución a la variación	2014	2015	Variación (%)	Contribución a la variación
<b>Total</b>	<b>2.354,0</b>	<b>947,3</b>	<b>-59,8</b>	<b>-59,8</b>	<b>27,0</b>	<b>24,2</b>	<b>-10,4</b>	<b>-10,4</b>
Estados Unidos	669,6	304,6	-54,5	-15,5	7,8	7,6	-2,4	-0,7
España	294,5	33,6	-88,6	-11,1	3,5	1,0	-71,5	-9,2
China	287,4	104,1	-63,8	-7,8	3,2	2,8	-12,1	-1,4
Turquía	45,0	0,0	-100,0	-1,9	0,5	0,0	-100,0	-1,8
Bahamas	57,3	60,4	5,4	0,1	0,6	1,5	128,8	3,0
Santa Lucía	0,0	40,6	**	1,7	0,0	1,0	**	3,7
<i>Demás países</i>	<i>1.000,1</i>	<i>403,9</i>	<i>-59,6</i>	<i>-25,3</i>	<i>11,4</i>	<i>10,4</i>	<i>-9,3</i>	<i>-3,9</i>

Fuente: DANE, DIAN. Cálculos: DANE – COMEX

<sup>P</sup> Cifra preliminar

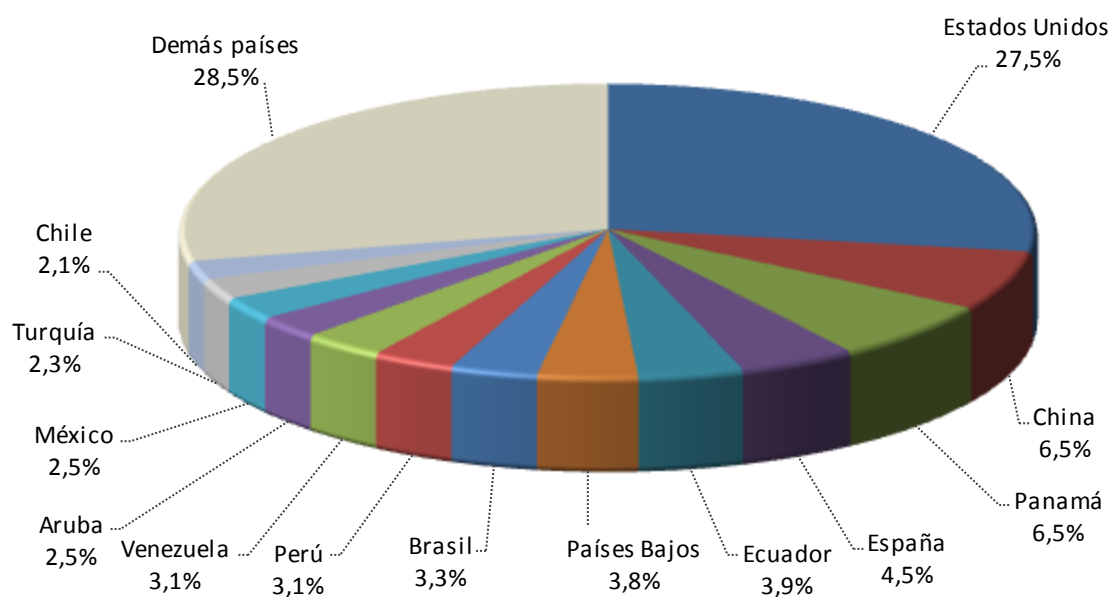
\*\* No se puede calcular la variación por no registrarse información en el período base de comparación.

Nota: el valor registrado en "Demás países" incluye los no precisados.

## 3.2. ENERO – SEPTIEMBRE 2015

Estados Unidos fue el principal destino de las exportaciones colombianas durante los primeros nueve meses del año 2015, con una participación de 27,5% en el valor total exportado; le siguieron en su orden, China, Panamá y España.

Gráfico 9. Participación porcentual del valor FOB de las exportaciones, según país de destino Enero - septiembre 2015<sup>P</sup>



Fuente: DANE, DIAN. Cálculos: DANE - COMEX

<sup>P</sup> Cifra preliminar

En los primeros nueve meses del año 2015, los países de destino que principalmente contribuyeron a la disminución de las exportaciones colombianas fueron Estados Unidos, China, India y España con -22,7 puntos porcentuales, mientras que las exportaciones a Santa Lucía contribuyeron con 0,2 puntos porcentuales. (Cuadro 9)

Cuadro 9. Variación de las exportaciones, según principal país de destino  
Enero – septiembre 2015/2014<sup>P</sup>

País destino	2014	2015	Variación (%)	Contribución a la variación	Participación 2015
<b>Total</b>	<b>42.930,6</b>	<b>27.962,6</b>	<b>-34,9</b>	<b>-34,9</b>	<b>100,0</b>
Estados Unidos	10.988,0	7.677,6	-30,1	-7,7	27,5
China	4.886,9	1.828,9	-62,6	-7,1	6,5
India	2.361,0	413,7	-82,5	-4,5	1,5
España	2.678,5	1.246,5	-53,5	-3,3	4,5
Panamá	2.843,7	1.810,7	-36,3	-2,4	6,5
Países Bajos	1.782,8	1.049,9	-41,1	-1,7	3,8
Venezuela	1.515,6	865,0	-42,9	-1,5	3,1
Santa Lucía <sup>1</sup>	1,1	103,9	*	0,2	0,4
Demás países	15.873,0	12.966,4	-18,3	-6,8	46,4

Millones de dólares FOB

Fuente: DANE, DIAN. Cálculos: DANE – COMEX

<sup>P</sup> Cifra preliminar

\*Variación superior al 1.000%

<sup>1</sup>Nota: Este país se encuentra en el grupo "Demás países" en los anexos estadísticos.

La disminución de 30,1% en las ventas a Estados Unidos en los primeros nueve meses del año 2015, se explicó principalmente por las menores ventas de combustibles y aceites minerales y sus productos (-41,0%), las cuales restaron 26,6 puntos porcentuales a dicho resultado. (Cuadro 10)

En el mismo período aumentaron las exportaciones a Santa Lucía, al pasar de US\$1,1 millones en 2014 a US\$ 103,9 millones en 2015.

Cuadro 10. Variación porcentual del valor FOB de las exportaciones por capítulos del arancel y países de destino  
Enero - septiembre 2015/2014<sup>P</sup>

Descripción	Variación (%)	Contribución país
<b>Estados Unidos</b>		
Combustibles y aceites minerales y sus productos	-41,0	-26,6
Perlas finas, piedras y metales preciosos	-38,1	-3,1
Café, té, yerba mate y especias	11,2	0,7
Demás capítulos	-5,7	-1,2
<b>Total</b>	<b>-30,1</b>	<b>-30,1</b>
<b>China</b>		
Combustibles y aceites minerales y sus productos	-67,8	-62,9
Cobre y sus manufacturas	-7,8	-0,2
Fundición, hierro y acero	29,3	0,9
Demás capítulos	-19,0	-0,3
<b>Total</b>	<b>-62,6</b>	<b>-62,6</b>
<b>India</b>		
Combustibles y aceites minerales y sus productos	-84,5	-81,8
Fundición, hierro y acero	-94,4	-0,7
Demás capítulos	-2,0	-0,1
<b>Total</b>	<b>-82,5</b>	<b>-82,5</b>
<b>Santa Lucía</b>		
Combustibles y aceites minerales y sus productos	**	9.593,3
Demás capítulos	161,5	161,5
<b>Total</b>	<b>*</b>	<b>*</b>

Fuente: DANE, DIAN. Cálculos: DANE – COMEX

\*Variación superior a 1.000%

\*\* No se puede calcular la variación por no registrarse información en el período base de comparación

<sup>P</sup> Cifra preliminar

### 3.3. EXPORTACIONES CON DESTINO A LOS PAÍSES DE LA COMUNIDAD ANDINA

Durante el mes de septiembre de 2015, las ventas externas destinadas a los países miembros de la Comunidad Andina disminuyeron 24,5% al compararlas con las registradas en el mismo mes de 2014. La caída de las exportaciones está explicada por la disminución de Ecuador (-32,9%), Perú (-12,8%) y Bolivia (-7,7%).

Cuadro 11. Exportaciones destinadas a la Comunidad Andina, según capítulos del arancel Septiembre 2015/2014<sup>P</sup>

Descripción	2014	2015	Variación (%)	Contribución país	Contribución CAN	Participación país 2015	Participación CAN 2015
<b>Comunidad Andina</b>	<b>281,2</b>	<b>212,3</b>	<b>-24,5</b>		<b>-24,5</b>		<b>100,0</b>
<b>Ecuador</b>	<b>167,3</b>	<b>112,3</b>	<b>-32,9</b>	<b>-32,9</b>	<b>-19,6</b>	<b>100,0</b>	<b>52,9</b>
Vehículos, partes y accesorios	30,3	5,2	-82,8	-15,0	-8,9	4,6	2,5
Productos diversos de las industrias químicas	8,3	4,9	-40,5	-2,0	-1,2	4,4	2,3
Materias plásticas y manufacturas	14,7	11,5	-21,9	-1,9	-1,1	10,2	5,4
Productos farmacéuticos	9,4	13,8	46,4	2,6	1,6	12,3	6,5
Demás capítulos	104,6	76,8	-26,5	-16,6	-9,9	68,4	36,2
<b>Perú</b>	<b>99,6</b>	<b>86,9</b>	<b>-12,8</b>	<b>-12,8</b>	<b>-4,5</b>	<b>100,0</b>	<b>40,9</b>
Vehículos, partes y accesorios	9,8	0,4	-96,3	-9,5	-3,4	0,4	0,2
Aparatos y material eléctrico, de grabación o imagen	7,4	4,0	-46,0	-3,4	-1,2	4,6	1,9
Combustibles y aceites minerales y sus productos	4,9	2,1	-56,3	-2,8	-1,0	2,5	1,0
Materias plásticas y manufacturas	9,9	11,6	17,8	1,8	0,6	13,4	5,5
Demás capítulos	67,7	68,8	1,6	1,1	0,4	79,2	32,4
<b>Bolivia</b>	<b>14,2</b>	<b>13,1</b>	<b>-7,7</b>	<b>-7,7</b>	<b>-0,4</b>	<b>100,0</b>	<b>6,2</b>
Aparatos y material eléctrico, de grabación o imagen	3,3	2,0	-38,2	-8,8	-0,4	15,4	1,0
Aceites esenciales, perfumería, cosméticos	1,7	1,4	-20,0	-2,4	-0,1	10,6	0,7
Productos diversos de las industrias químicas	0,5	0,2	-61,0	-2,2	-0,1	1,5	0,1
Manufacturas diversas	1,1	1,6	48,7	3,8	0,2	12,4	0,8
Demás capítulos	7,6	7,9	3,7	2,0	0,1	60,0	3,7

Fuente: DANE, DIAN. Cálculos: DANE – COMEX

<sup>P</sup> Cifra preliminar

En los primeros nueve meses del año 2015, las ventas externas destinadas a los países miembros de la Comunidad Andina disminuyeron 12,7% con relación a las registradas en el año 2014. Este resultado obedeció a la caída de 19,5% en las exportaciones a Ecuador y de 4,9% a Perú, las cuales fueron contrarrestadas con el aumento de las ventas externas a Bolivia (8,4%). (Cuadro 12)

Cuadro 12. Exportaciones destinadas a la Comunidad Andina, según capítulos del arancel  
Enero - septiembre 2015/2014<sup>P</sup>

Descripción	2014	2015	Variación (%)	Contribución país	Contribución CAN	Participación país 2015	Participación CAN 2015
<b>Comunidad Andina</b>	<b>2.390,9</b>	<b>2.087,4</b>	<b>-12,7</b>		<b>-12,7</b>		<b>100,0</b>
<b>Ecuador</b>	<b>1.370,0</b>	<b>1.103,5</b>	<b>-19,5</b>	<b>-19,5</b>	<b>-11,1</b>	<b>100,0</b>	<b>52,9</b>
Vehículos, partes y accesorios	158,2	112,8	-28,7	-3,3	-1,9	10,2	5,4
Materias plásticas y manufacturas	130,8	103,7	-20,7	-2,0	-1,1	9,4	5,0
Combustibles y aceites minerales y sus productos	84,7	64,2	-24,2	-1,5	-0,9	5,8	3,1
Productos farmacéuticos	85,3	97,2	13,9	0,9	0,5	8,8	4,7
Demás capítulos	910,9	725,5	-20,4	-13,5	-7,8	65,7	34,8
<b>Perú</b>	<b>920,2</b>	<b>874,8</b>	<b>-4,9</b>	<b>-4,9</b>	<b>-1,9</b>	<b>100,0</b>	<b>41,9</b>
Vehículos, partes y accesorios	42,0	21,9	-47,9	-2,2	-0,8	2,5	1,0
Combustibles y aceites minerales y sus productos	152,6	133,5	-12,5	-2,1	-0,8	15,3	6,4
Preparaciones alimenticias diversas	20,4	11,2	-45,3	-1,0	-0,4	1,3	0,5
Materias plásticas y manufacturas	95,9	104,5	9,1	0,9	0,4	12,0	5,0
Demás capítulos	609,2	603,7	-0,9	-0,6	-0,2	69,0	28,9
<b>Bolivia</b>	<b>100,7</b>	<b>109,2</b>	<b>8,4</b>	<b>8,4</b>	<b>0,4</b>	<b>100,0</b>	<b>5,2</b>
Azúcares y artículos confitería	4,0	6,1	53,7	2,1	0,1	5,6	0,3
Aparatos y material eléctrico, de grabación o imagen	12,1	13,6	12,8	1,5	0,1	12,5	0,7
Papel, cartón y sus manufacturas	2,0	3,4	71,9	1,4	0,1	3,1	0,2
Manufactura de fundición, de hierro o acero	3,1	1,4	-56,3	-1,7	-0,1	1,2	0,1
Demás capítulos	79,6	84,7	6,4	5,1	0,2	77,6	4,1

Fuente: DANE, DIAN. Cálculos: DANE – COMEX

<sup>P</sup> Cifra preliminar



### 3.4. EXPORTACIONES CON DESTINO A LOS PAÍSES MIEMBROS DE LA UNIÓN EUROPEA

En el mes de septiembre de 2015, las ventas colombianas realizadas a los Países Miembros de la Unión Europea cayeron 52,6%, como resultado principalmente de la disminución en las exportaciones de combustibles y aceites minerales y sus productos (-69,1%) que contribuyó con -56,6 puntos porcentuales a la variación del grupo.

Cuadro 13. Exportaciones destinadas a los Países Miembros de la Unión Europea, según capítulos del arancel  
Septiembre 2015/2014<sup>P</sup>

Capítulos del arancel	Variación %	Contribución UE	Contribución Total	Participación UE 2015	Participación Total 2015
<b>Total de las exportaciones</b>	<b>-43,4</b>				
<b>Unión Europea</b>	<b>-52,6</b>	<b>-52,6</b>	<b>-10,2</b>	<b>100,0</b>	<b>16,2</b>
Combustibles y aceites minerales y sus productos	-69,1	-56,6	-11,0	53,4	8,7
Fundición, hierro y acero	-82,5	-1,1	-0,2	0,5	0,1
Cobre y sus manufacturas	-68,3	-0,2	0,0	0,2	0,0
Grasas y aceites animales o vegetales	199,2	2,2	0,4	7,1	1,2
Demás	20,3	3,1	0,6	38,7	6,3

Fuente: DANE, DIAN. Cálculos: DANE – COMEX

<sup>P</sup> Cifra preliminar

En los primeros nueve meses del año 2015, las exportaciones realizadas a los Países Miembros de la Unión Europea disminuyeron 38,6%, respecto al mismo periodo del año anterior. Este comportamiento se debió principalmente a la caída de las ventas externas de combustibles y aceites minerales y sus productos (-50,5%) que contribuyó con -38,0 puntos porcentuales a dicho resultado.

Cuadro 14. Exportaciones destinadas a los Países Miembros de la Unión Europea, según capítulos del arancel  
Enero – septiembre 2015/2014<sup>P</sup>

Capítulos del arancel	Variación %	Contribución UE	Contribución Total	Participación UE 2015	Participación Total 2015
<b>Total de las exportaciones</b>	<b>-34,9</b>				
<b>Unión Europea</b>	<b>-38,6</b>	<b>-38,6</b>	<b>-6,8</b>	<b>100,0</b>	<b>16,5</b>
Combustibles y aceites minerales y sus productos	-50,5	-38,0	-6,7	60,7	10,0
Fundición, hierro y acero	-38,7	-0,5	-0,1	1,3	0,2
Cobre y sus manufacturas	-45,5	-0,2	0,0	0,4	0,1
Café, té, yerba mate y especias	7,9	0,6	0,1	13,3	2,2
Demás	-3,1	-0,5	-0,1	24,4	4,0

Fuente: DANE, DIAN. Cálculos: DANE – COMEX

<sup>P</sup> Cifra preliminar

## 4. EXPORTACIONES SEGÚN ADUANAS DEL PAÍS

### 4.1. ENERO – SEPTIEMBRE 2015

Por la aduana de Cartagena se tramitó el 51,4% del valor total de las exportaciones realizadas por Colombia durante el período de referencia, 9,9% por la de Buenaventura, 7,7% Santa Marta, 7,0% Bogotá y 6,1% Riohacha. (Anexos Cuadro 8)

Las exportaciones realizadas a través de la aduana de Cartagena disminuyeron 43,6% en los primeros nueve meses del año 2015 y restaron 25,9 puntos porcentuales a la variación total de este período (-34,9%).

Cuadro 15. Exportaciones según aduanas  
Enero – septiembre 2015/2014<sup>P</sup>

Aduana	Septiembre		Enero - septiembre	
	Variación (%)	Contribución a la variación	Variación (%)	Contribución a la variación
<b>Total</b>	<b>-43,4</b>	<b>-43,4</b>	<b>-34,9</b>	<b>-34,9</b>
Cartagena	-50,8	-29,0	-43,6	-25,9
Santa Marta	-65,5	-7,5	-39,4	-3,3
Barranquilla	-21,7	-0,8	-35,7	-1,7
Medellín	-32,2	-1,4	-24,3	-1,1
Cúcuta	-99,1	-1,0	-56,3	-0,7
Riohacha	-15,3	-0,7	-14,6	-0,7
Tumaco	-71,7	-1,3	-39,0	-0,5
Ipiales	-30,8	-0,6	-20,9	-0,4
Bogotá	-9,4	-0,4	-6,3	-0,3
Maicao	-80,5	-0,7	-36,0	-0,3
Urabá	14,2	0,1	-13,9	-0,2
Cali	-42,8	-0,4	-8,9	-0,1
Arauca	**	0,0	-96,9	0,0
Bucaramanga	-46,5	0,0	-17,0	0,0
Manizales	-6,4	0,0	-7,1	0,0
Armenia	**	0,0	1,0	0,0
San Andrés	646,3	0,0	12,2	0,0
Pereira	-33,2	0,0	27,7	0,0
Puerto Asís	130,4	0,0	473,1	0,0
Buenaventura	6,2	0,4	2,9	0,2

Fuente: DANE, DIAN. Cálculos: DANE – COMEX

<sup>P</sup> Cifra preliminar

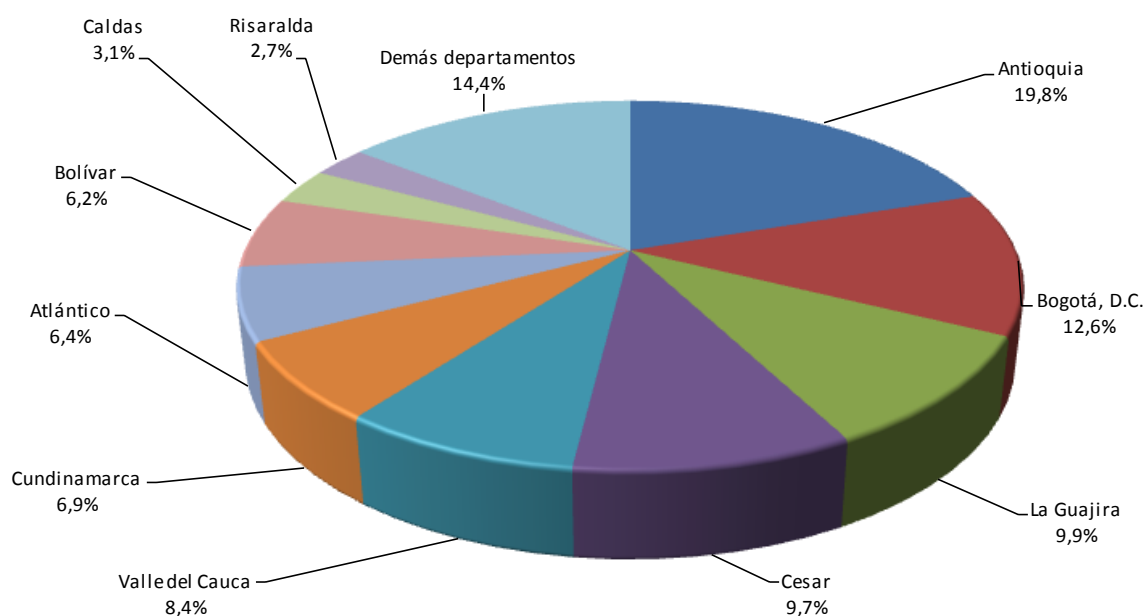
\*\* No se puede calcular la variación por no registrarse información en el período base de comparación

## 5. EXPORTACIONES SIN PETRÓLEO Y SUS DERIVADOS<sup>1</sup>, SEGÚN DEPARTAMENTOS DE ORIGEN

### 4.2. ENERO – SEPTIEMBRE 2015

De acuerdo con las declaraciones de exportación presentadas ante la DIAN, en los primeros nueve meses del año 2015, las ventas de productos señaladas con origen en el departamento de Antioquia representaron el 19,8% de las exportaciones totales sin petróleo y sus derivados, Bogotá D.C 12,6%, La Guajira 9,9%, Cesar 9,7%, Valle del Cauca 8,4% y Cundinamarca 6,9%.

Gráfico 10. Participación porcentual del valor FOB de las exportaciones excluyendo petróleo y sus derivados, según departamento Enero – septiembre 2015<sup>P</sup>



Fuente: DANE, DIAN. Cálculos: DANE – COMEX  
<sup>P</sup> Cifra preliminar

En los primeros nueve meses del año 2015, las exportaciones sin incluir petróleo y sus derivados disminuyeron 15,1%, al pasar de US\$19.431,7 millones en 2014 a US\$16.505,1 millones en 2015. Por departamentos de origen, el mayor aporte a esta variación lo registró Cesar y Antioquia con una contribución en conjunto de -10,3 puntos porcentuales;

<sup>1</sup> La exclusión se refiere a las exportaciones registradas bajo las partidas arancelarias 2709 a la 2715.

contrarrestó Atlántico y Quindío que contribuyeron en conjunto con 0,6 puntos porcentuales.

La reducción que se presentó en el período de análisis en las ventas externas de Cesar (-46,7%), se explicó principalmente por la caída en las exportaciones de otras variedades de hulla pulverizadas o no (-46,4%).

La caída en las exportaciones de Antioquia (-15,5%) esta explicada principalmente por la disminución en las ventas externas de oro no monetario (-31,5%).

En contraste el aumento de las exportaciones de Quindío se explica por el crecimiento de las ventas externas de café sin tostar descafeinado o no (33,8%) que contribuyó con 32,2 puntos porcentuales a la variación del departamento.

El incremento de 5,2% en las ventas externas originarias de Atlántico se explicó por el aumento en las exportaciones de insecticidas presentados en formas o envases (102,6%), que aportó 7,1 puntos porcentuales a dicha variación.

Cuadro 16. Variación porcentual del valor FOB de las exportaciones excluyendo petróleo y sus derivados según departamento de origen  
Enero - septiembre 2015/2014<sup>P</sup>

Departamentos	Variación (%)	Contribución a la variación
<b>Total</b>	<b>-15,1</b>	<b>-15,1</b>
Cesar	-46,7	-7,2
Antioquia	-15,5	-3,1
Valle del Cauca	-14,3	-1,2
Bolívar	-18,4	-1,2
Bogota, D.C.	-9,1	-1,1
La Guajira	-7,9	-0,7
Huila	9,9	0,2
Atlántico	5,2	0,3
Quindío	28,7	0,3
Demás departamentos	-6,2	-1,3

Fuente: DANE, DIAN. Cálculos: DANE - COMEX  
<sup>P</sup> Cifra preliminar

## 6. EXPORTACIONES SEGÚN FECHA DE EMBARQUE

### RESULTADOS GENERALES

Las estadísticas de exportaciones son compiladas a partir de la información contenida en la declaración de exportación definitiva. Dicho documento puede ser presentado después del embarque efectivo de la mercancía, generando rezagos entre el embarque y el momento estadístico.

En septiembre de 2015 se declararon ventas al exterior por US\$2.867,1 millones FOB, de los cuales US\$2.170,6 millones se embarcaron durante este mes, US\$560,8 millones en agosto, US\$76,5 millones en julio, US\$15,5 millones en junio, US\$11,0 millones en mayo, US\$24,5 millones en abril y US\$8,4 millones en meses anteriores.

Cuadro 17. Exportaciones totales declaradas según fecha de embarque  
Septiembre 2015<sup>P</sup>

Fechas de embarque	Millones de dólares FOB	Participación (%)
Total	2.867,1	100,0
sep-15	2.170,6	75,7
ago-15	560,8	19,6
jul-15	76,5	2,7
jun-15	15,5	0,5
may-15	11,0	0,4
abr-15	24,5	0,9
Meses anteriores	8,4	0,3

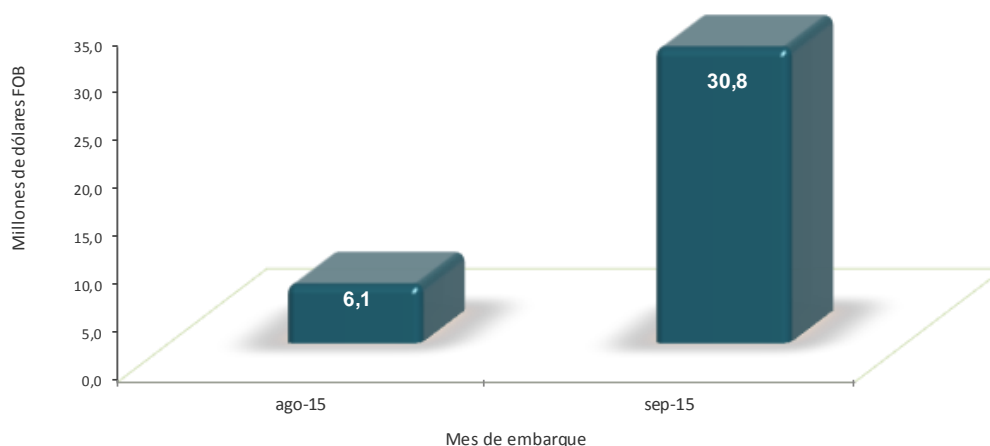
Fuente: DANE, DIAN. Cálculos: DANE - COMEX

<sup>P</sup> Cifra preliminar

## 6.1. EXPORTACIONES DE FERRONÍQUEL (7202600000) SEGÚN FECHAS DE EMBARQUE

De los US\$36,9 millones de exportaciones de ferroníquel declarados en septiembre de 2015, 83,5% se embarcó en este mismo mes y 16,5% en el mes de agosto.

Gráfico 11. Valor declarado de exportación de ferroníquel (7202600000), según mes de embarque  
Septiembre 2015<sup>P</sup>

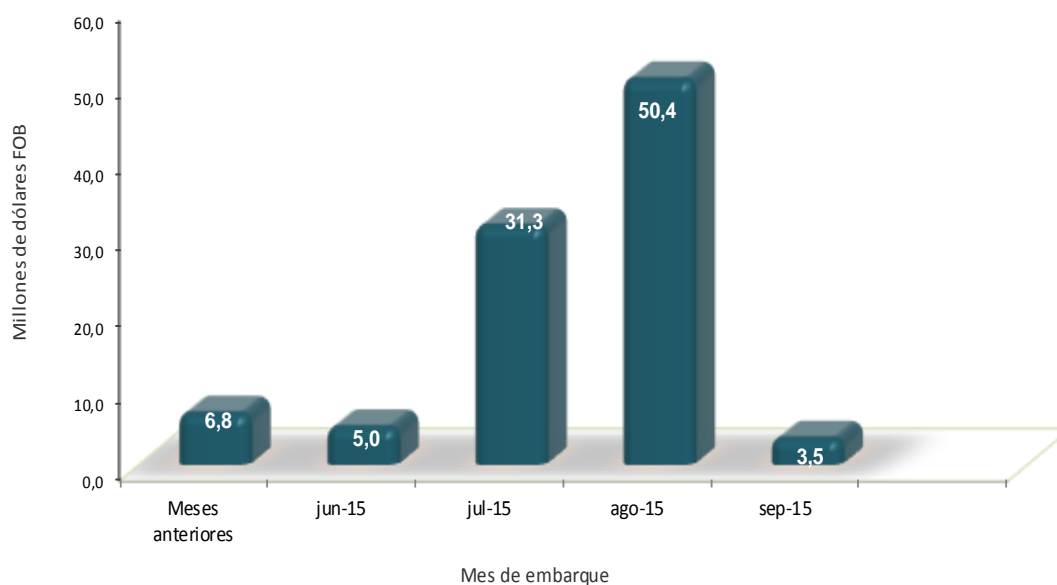


Fuente: DANE, DIAN. Cálculos: DANE – COMEX  
<sup>P</sup> Cifra preliminar

## 6.2. EXPORTACIONES DE FLORES (0603) SEGÚN FECHAS DE EMBARQUE

De los US\$96,9 millones de exportaciones de flores declarados en septiembre de 2015, 3,6% se embarcó en este mismo mes, 52,0% en agosto, 32,3% en julio, 5,1% en junio y 6,8% en meses anteriores.

Gráfico 12. Valor declarado de exportación de flores (0603), según mes de embarque Septiembre 2015<sup>P</sup>

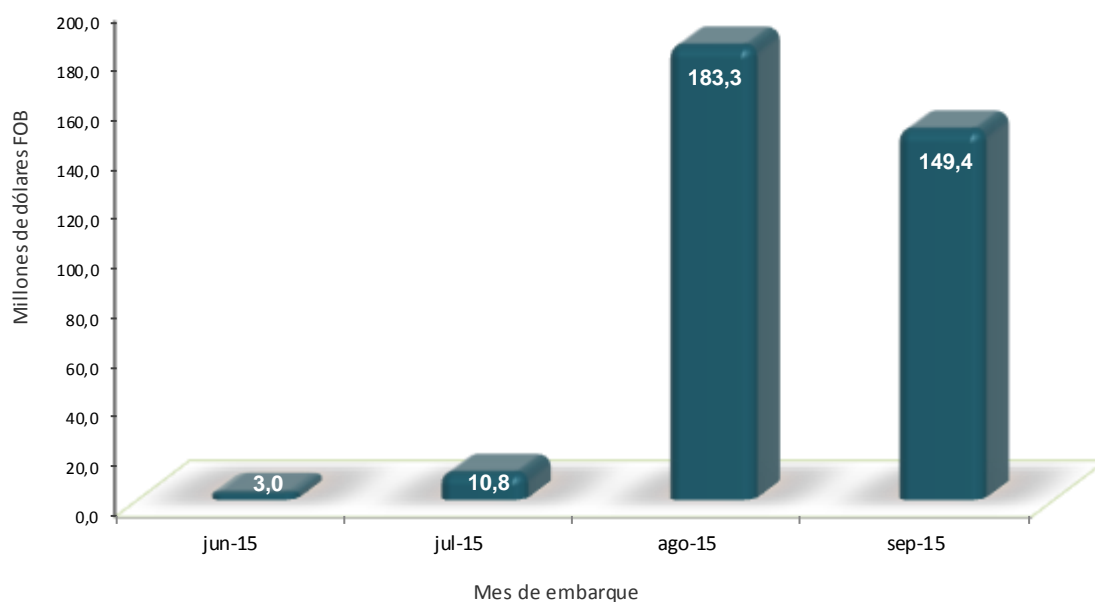


Fuente: DANE, DIAN. Cálculos: DANE – COMEX  
<sup>P</sup> Cifra preliminar

## 6.3. EXPORTACIONES DE CARBÓN (2701 - 2704) SEGÚN FECHAS DE EMBARQUE

De los US\$346,6 millones de exportaciones de carbón declarados en septiembre de 2015, 43,1% se embarcó en este mismo mes, 52,9% en agosto, 3,1% en julio y 0,9% en junio.

Gráfico 13. Valor declarado de exportación de carbón (2701 - 2704), según mes de embarque Septiembre 2015<sup>P</sup>



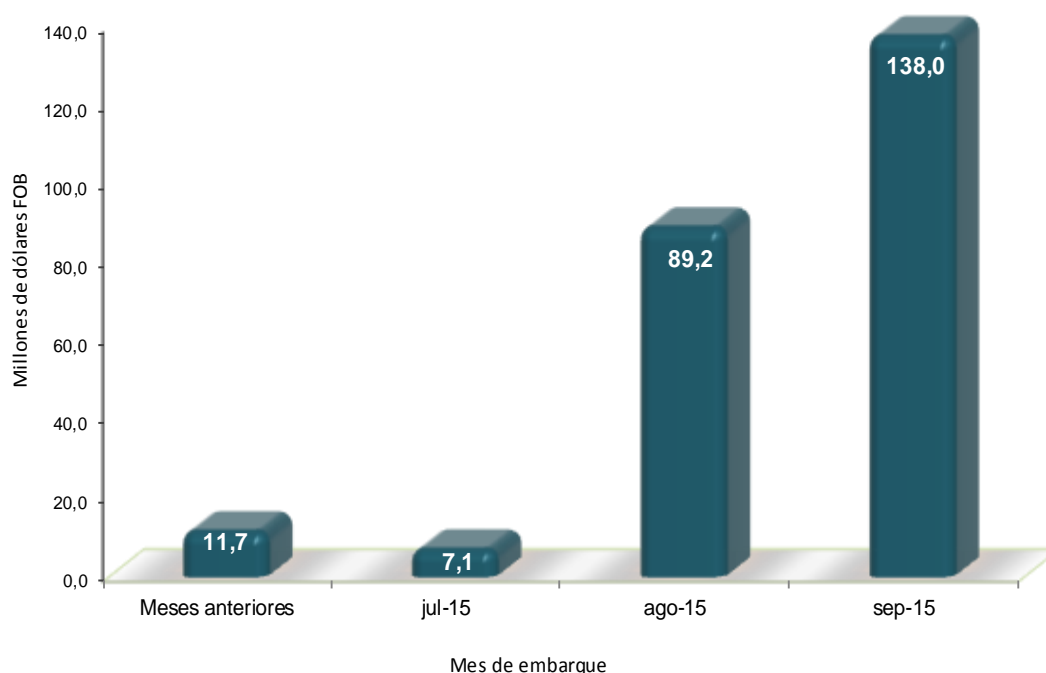
Fuente: DANE – DIAN Cálculos: DANE - COMEX  
<sup>P</sup> Cifra preliminar



## 6.4. EXPORTACIONES DE CAFÉ (0901119000) SEGÚN FECHAS DE EMBARQUE

De los US\$245,9 millones de exportaciones de café declarados en septiembre de 2015, 56,1% se embarcó en el mismo mes, 36,3% en agosto, 2,9% en julio, y el restante 4,7% en meses anteriores.

Gráfico 14. Valor declarado de exportación de café (090111900), según mes de embarque Septiembre 2015<sup>P</sup>

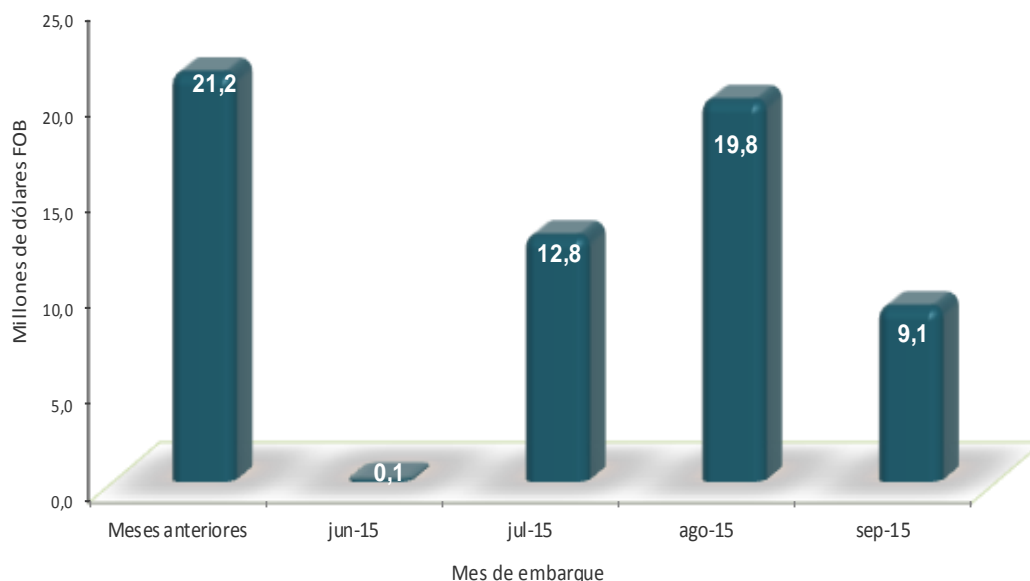


Fuente: DANE – DIAN Cálculos: DANE - COMEX  
<sup>P</sup> Cifra preliminar

## 6.5. EXPORTACIONES DE BANANO (0803) SEGÚN FECHAS DE EMBARQUE

De los US\$63,0 millones de exportaciones de banano declarados en septiembre de 2015, 14,4% se embarcó en este mismo mes, 31,4% en agosto, 20,3% en julio, 0,2% en junio y el restante 33,7% en meses anteriores.

Gráfico 15. Valor declarado de exportación de banano (0803), según mes de embarque Septiembre 2015<sup>P</sup>



Fuente: DANE – DIAN Cálculos: DANE - COMEX

<sup>P</sup> Cifra preliminar

## FICHA METODOLÓGICA

---

**Objetivo:** obtener información periódica sobre las ventas de bienes que realiza legalmente el país al exterior.

**Tipo de investigación:** registros administrativos.

**Fuentes de información:** declaraciones de exportación, excepto para petróleo; la fuente de información sobre exportaciones de petróleo y sus derivados es la Empresa Colombiana de Petróleos –ECOPETROL– y las compañías privadas exportadoras de esos combustibles.

**Periodicidad:** mensual.

**Cobertura:** Nacional.

### Principales términos utilizados:

**Exportación:** es la salida, con destino a otro país o zona franca industrial colombiana, de mercancías que hayan tenido circulación libre o restringida en el territorio aduanero colombiano. La exportación se registra estadísticamente cuando la Aduana ha realizado el cierre del documento de exportación.

**Aduana:** administración por donde se declara la exportación.

**Valor FOB (Free on board):** corresponde al precio de venta de los bienes embarcados a otros países, puestos en el medio de transporte, sin incluir valor de seguro y fletes.

**Valor CIF (Cost, Insurance, Freight, es decir, costo, seguro y flete):** Es el precio total de la mercancía que incluye en su valor, los costos por seguros y fletes.

País de destino: es aquel conocido, en el momento del despacho, como el último país en donde los bienes serán entregados.

**CIIU Rev. 2:** Clasificación Industrial Internacional Uniforme de todas las Actividades Económicas Revisión 2.

**CUCI Rev.3:** Clasificación Uniforme de Comercio Internacional Revisión 3.

**Importaciones:** Es la introducción legal de mercancías procedentes de otros países o de una zona franca industrial colombiana, al resto del territorio aduanero nacional. Estas cifras se producen según la fecha de presentación de las declaraciones de importación ante las entidades financieras autorizadas para recaudar los tributos aduaneros.

**Balanza comercial:** parte de la balanza de pagos que registra sólo las transacciones de bienes de un país con el resto del mundo, durante un mes determinado. Cuando el valor de las

importaciones excede el valor de las exportaciones se dice que la balanza comercial está en déficit; cuando ocurre lo contrario, se dice que la balanza comercial tiene superávit.

## Variaciones analizadas:

**Variación acumulada en lo corrido del año:** variación porcentual calculada entre lo transcurrido desde Marzo hasta el mes de referencia del año (Marzo - hasta  $i,t$ ), y lo transcurrido en igual período del año inmediatamente anterior (Marzo - hasta  $i,t-1$ ).

**Variación anual:** variación porcentual calculada entre el mes del año en referencia ( $i,t$ ) y el mismo mes del año inmediatamente anterior ( $i,t-1$ ).

**Variación acumulada anual:** variación porcentual calculada entre el acumulado de los últimos doce meses, con relación al mes del año en referencia ( $i,t$ ) y el acumulado de igual período del año inmediatamente anterior ( $i,t-1$ ).

**Contribución a la variación:** variación porcentual del período de referencia multiplicada por la participación porcentual del período inmediatamente anterior al de referencia.

## Convenciones

**p** Cifra preliminar de avance por falta de cobertura total y/o revisión completa de la información.

*Si requiere información adicional, contáctenos a través del correo*

***contacto@dane.gov.co.***

*Departamento Administrativo Nacional de Estadística (DANE)  
Bogotá, D.C. – Colombia*

***www.dane.gov.co***