

## COMERCIO EXTERIOR- EXPORTACIONES Septiembre de 2011

### Contenido

1. Comportamiento general de las exportaciones
2. Exportaciones tradicionales
3. Exportaciones no tradicionales
4. Exportaciones según fechas de embarque
5. Grado tecnológico de las exportaciones no tradicionales

Ficha Metodológica



Código N° 1081-1  
Producción y difusión de la información estadística estratégica oficial. Regulación del sistema estadístico nacional  
NTC ISO 9001:2000



Código N° 011-1  
Producción y difusión de la información estadística estratégica oficial. Regulación del sistema estadístico nacional  
NTC GP 1000:2004



### Resumen

- En septiembre de 2011, las exportaciones totales de Colombia crecieron 36,2% con relación a igual mes de 2010. Esto como resultado de las mayores ventas externas de productos tradicionales (56,3%) y de no tradicionales (6,3%).
- Durante el período enero - septiembre de 2011, se registraron exportaciones por US\$41.521,5 millones, monto superior en 43,2% al observado en el mismo período de 2010.
- En los nueve primeros meses de 2011, las exportaciones destinadas a Estados Unidos registraron un aumento de 28,7%, debido principalmente a las mayores ventas de combustibles y aceites minerales y sus productos (31,7%).
- Durante el período enero - septiembre de 2011, las exportaciones destinadas a Aruba crecieron 1.258,0%, y las de Chile 112,2%, ambas ocasionadas principalmente por las mayores ventas de combustibles y aceites minerales.
- En septiembre de 2011 se declararon ventas al exterior por US\$4.481,8 millones FOB, de los cuales US\$3.704,5 millones se embarcaron durante este mes, US\$620,1 millones en agosto, US\$50,7 millones en julio, US\$48,5 millones en junio y US\$58,0 millones en meses anteriores. <sup>(1)</sup>

#### Director

Jorge Bustamante Roldán

#### Subdirector

Christian R. Jaramillo Herrera

#### Director de Metodología y Producción Estadística

Eduardo Efraín Freire Delgado

(1) Nota aclaratoria: la fecha a la que se refieren las estadísticas de exportación es la de declaración de las mercancías, NO la de embarque.

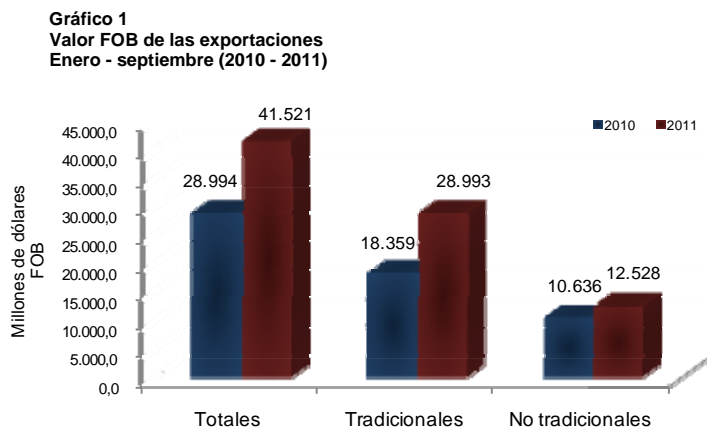


# 1. COMPORTAMIENTO GENERAL DE LAS EXPORTACIONES

## 1.1 Resultados generales

### Enero - septiembre 2011

De acuerdo con las declaraciones de exportación procesadas por el DANE y la DIAN, durante los nueve primeros meses de 2011 las ventas externas del país crecieron 43,2% con relación a igual período de 2010, al pasar de US\$28.994,3 millones FOB a US\$41.521,5 millones FOB. (Cuadro 1 del anexo).



Fuente: DANE – DIAN Cálculos: DANE - COMEX

Este resultado obedeció al crecimiento de 57,9% en las exportaciones de productos tradicionales y de 17,8% en las no tradicionales. El comportamiento de las ventas de productos tradicionales se debió principalmente al aumento de las ventas de petróleo y sus derivados que crecieron 69,3% en valor y 22,8% en volumen.

Por su parte, el crecimiento de las exportaciones no tradicionales estuvo explicado en parte por las mayores ventas de oro (33,7%), alimentos, bebidas y tabaco (24,4%), materias plásticas (25,5%) y productos químicos (15,3%). (Cuadro 7).

Excluyendo las exportaciones de oro y esmeraldas del grupo de las exportaciones no tradicionales, el aumento registrado fue 15,2%.



Fuente: DANE – DIAN Cálculos: DANE - COMEX



**Cuadro 1**  
**Variación de las exportaciones**  
**Enero – septiembre 2011/2010**

Descripción	Enero - septiembre		Septiembre		12 meses a septiembre	
	Variación %	Contribución a la variación	Variación %	Contribución a la variación	Variación %	Contribución a la variación
<b>Totales</b>	<b>43,2</b>	<b>43,2</b>	<b>36,2</b>	<b>36,2</b>	<b>37,8</b>	<b>37,8</b>
<b>Tradicional</b>	<b>57,9</b>	<b>36,7</b>	<b>56,3</b>	<b>33,6</b>	<b>51,6</b>	<b>32,2</b>
Petróleo y sus derivados	69,3	28,3	52,7	21,5	60,9	24,6
Café	57,6	2,4	2,1	0,1	61,5	2,6
Carbón	39,7	6,3	86,8	11,4	34,6	5,3
Ferróniquel	-15,1	-0,4	33,6	0,7	-10,2	-0,3
<b>No tradicionales</b>	<b>17,8</b>	<b>6,5</b>	<b>6,3</b>	<b>2,5</b>	<b>14,8</b>	<b>5,5</b>
-No trad. sin oro ni esmeraldas	<b>15,2</b>	<b>4,8</b>	<b>1,3</b>	<b>0,5</b>	<b>12,0</b>	<b>3,8</b>

Fuente: DANE - DIAN Cálculos: DANE - COMEX

Por países, la mayor contribución a la variación positiva de las exportaciones durante los nueve primeros meses de 2011 la registraron las ventas a Estados Unidos con un incremento de 28,7%, y un aporte de 12,0 puntos porcentuales al aumento de 43,2% de las exportaciones totales. Según capítulos del arancel, dicho crecimiento se debió principalmente a las mayores ventas de combustibles y aceites minerales y sus productos (31,7%).

**Cuadro 2**  
**Variación porcentual del valor FOB de las exportaciones totales, tradicionales y no tradicionales, según país de destino**  
**Enero – septiembre 2011/2010**

Países	Totales		Tradicionales		No Tradicionales	
	Variación %	Contribución a la variación	Variación %	Contribución a la variación	Variación %	Contribución a la variación
<b>Totales</b>	<b>43,2</b>	<b>43,2</b>	<b>57,9</b>	<b>57,9</b>	<b>17,8</b>	<b>17,8</b>
Estados Unidos	28,7	12,0	33,0	16,3	15,7	4,4
Aruba	1258,0	4,0	1419,1	6,4	29,1	0,0
Chile	112,2	3,1	165,4	4,5	27,5	0,8
Países Bajos	60,5	2,5	59,2	3,6	75,6	0,7
Trinidad y Tobago	473,9	2,5	606,1	3,9	4,1	0,0
Panamá	105,7	2,3	144,9	3,1	38,6	0,8
España	124,9	1,7	165,8	2,6	23,4	0,3
Singapur	-51,3	-0,5	-52,5	-0,8	21,8	0,0
<b>Resto de países</b>	<b>33,7</b>	<b>15,5</b>	<b>51,6</b>	<b>18,3</b>	<b>16,7</b>	<b>10,7</b>

Fuente: DANE - DIAN Cálculos: DANE - COMEX



**Cuadro 3**  
**Variación porcentual del valor FOB de las exportaciones por capítulos**  
**del arancel y países de destino**  
**Enero - septiembre 2011/2010**

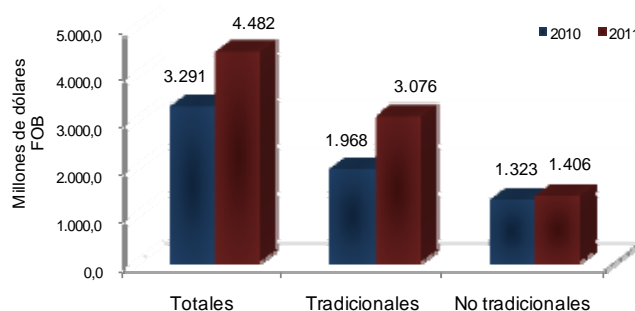
Descripción	Variación %	Contribución país
<b>Estados Unidos</b>		
Combustibles y aceites minerales y sus productos	31,7	22,5
Perlas finas, piedras y metales preciosos	35,7	3,1
Café, té, yerba mate y especias	65,5	2,6
Plantas vivas y productos de la floricultura	13,9	0,8
Demás productos	-2,2	-0,2
<b>Total</b>	<b>28,7</b>	<b>28,7</b>
<b>Aruba</b>		
Combustibles y aceites minerales y sus productos	1.419,1	1.254,7
Fundición, hierro y acero	6.062,9	4,1
Tabaco, sucedáneos del tabaco elaborados	-76,4	-1,4
Demás productos	7,3	0,7
<b>Total</b>	<b>1.258,0</b>	<b>1.258,0</b>
<b>Chile</b>		
Combustibles y aceites minerales y sus productos	166,1	101,7
Azúcares y artículos confitería	61,1	6,2
Papel, cartón y sus manufacturas	52,4	1,3
Aceites esenciales, perfumería, cosméticos	51,7	0,6
Demás productos	9,8	2,5
<b>Total</b>	<b>112,2</b>	<b>112,2</b>
<b>Países Bajos</b>		
Combustibles y aceites minerales y sus productos	58,3	48,8
Grasas y aceites animales o vegetales	588,9	6,8
Níquel y sus manufacturas	-99,9	-1,1
Demás productos	42,9	6,0
<b>Total</b>	<b>60,5</b>	<b>60,5</b>

Fuente: DANE –DIAN Cálculos: DANE – COMEX

## Septiembre

En septiembre de 2011, el valor FOB de las ventas externas del país ascendió a US\$4.481,8 millones, cifra superior en 36,2% a la registrada en el mismo mes del año anterior (US\$3.291,2 millones). Este resultado estuvo explicado principalmente por el crecimiento de 56,3% en las exportaciones tradicionales, que pasaron de US\$1.968,3 millones en septiembre de 2010 a US\$3.075,6 millones en el mismo mes de 2011; el producto que más contribuyó a dicho aumento fue petróleo y sus derivados (52,7%).

**Gráfico 3**  
**Valor FOB de las exportaciones**  
**Septiembre (2010 - 2011)**



Fuente: DANE – DIAN Cálculos: DANE - COMEX

Las exportaciones de productos tradicionales en septiembre de 2011 participaron con el 68,6% del valor FOB total; en el mismo mes de 2010, habían participado con 59,8%.



**Cuadro 4**  
Variación porcentual del valor FOB de las exportaciones totales, tradicionales y no tradicionales, según país de destino  
Septiembre 2011/2010

Países	Totales		Tradicionales		No Tradicionales	
	Variación %	Contribución a la variación	Variación %	Contribución a la variación	Variación %	Contribución a la variación
<b>Totales</b>	<b>36,2</b>	<b>36,2</b>	<b>56,3</b>	<b>56,3</b>	<b>6,3</b>	<b>6,3</b>
Estados Unidos	46,7	16,9	62,4	26,7	9,0	2,4
Aruba	13298,4	5,9	169308,5	9,8	8,3	0,0
España	202,1	4,6	257,3	7,8	-29,2	-0,3
Reino Unido	192,2	3,0	305,4	5,0	0,6	0,0
Antillas Holandesas	3308,7	2,8	29597101,5	4,7	-7,8	0,0
México	-30,6	-0,7	-80,8	-1,5	12,8	0,4
Guatemala	-51,1	-0,7	-76,7	-1,0	-20,6	-0,3
Panamá	-80,2	-5,3	-96,6	-9,4	43,3	0,8
<b>Resto de países</b>	<b>20,0</b>	<b>9,9</b>	<b>36,0</b>	<b>14,2</b>	<b>5,2</b>	<b>3,3</b>

Fuente: DANE –DIAN Cálculos: DANE – COMEX

En septiembre de 2011, las ventas a Estados Unidos crecieron 46,7% y contribuyeron con 16,9 puntos porcentuales al aumento de 36,2% de las exportaciones totales. Según capítulos del arancel, dicho crecimiento se debió principalmente a las mayores ventas de combustibles y aceites minerales y sus productos (64,4%).

**Cuadro 5**  
Variación porcentual del valor FOB de las exportaciones por capítulos del arancel y países de destino  
Septiembre 2011/2010

Descripción	Variación %	Contribución país
<b>Estados Unidos</b>		
Combustibles y aceites minerales y sus productos	64,4	42,3
Perlas finas, piedras y metales preciosos	50,1	5,5
Café, té, yerba mate y especias	28,6	1,3
Demás productos	-12,5	-2,4
<b>Total</b>	<b>46,7</b>	<b>46,7</b>
<b>Aruba</b>		
Combustibles y aceites minerales y sus productos	169.308,5	13.290,7
Aluminio y sus manufacturas	-98,8	-14,8
Demás productos	29,0	22,4
<b>Total</b>	<b>13.298,4</b>	<b>13.298,4</b>
<b>Panamá</b>		
Combustibles y aceites minerales y sus productos	-96,6	-85,2
Fundición, hierro y acero	-67,6	-0,4
Vehículos y sus partes	3178,9	3,7
Demás productos	15,7	1,7
<b>Total</b>	<b>-80,2</b>	<b>-80,2</b>

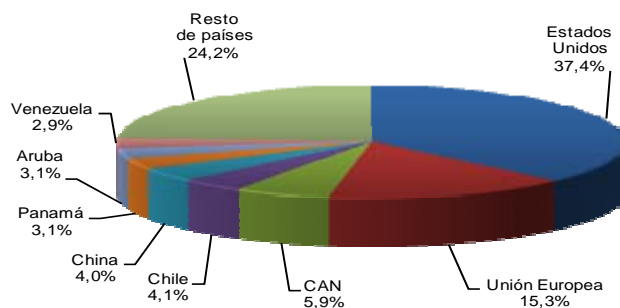
Fuente: DANE –DIAN Cálculos: DANE – COMEX

## 1.2 Exportaciones totales según países de destino

### Enero - septiembre 2011

Estados Unidos fue el principal destino de las exportaciones colombianas en el período enero – septiembre de 2011, con una participación de 37,4% en el valor total exportado; le siguen en su orden, los países de la Unión Europea (15,3%) y los países de la Comunidad Andina (5,9%). (Cuadro 4 del anexo).

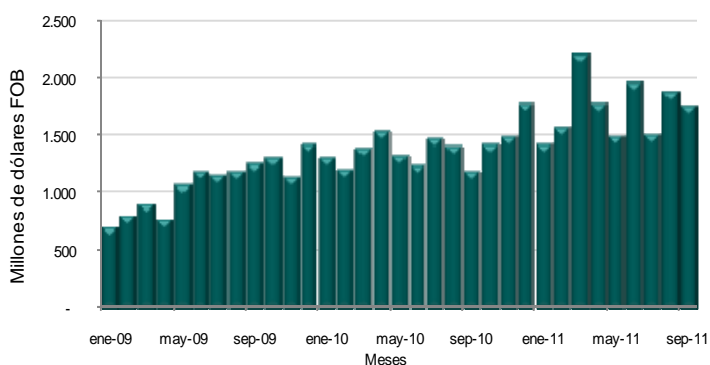
**Gráfico 4**  
Distribución porcentual del valor FOB de las exportaciones, según país de destino  
Enero - septiembre 2011



Fuente: DANE – DIAN Cálculos: DANE - COMEX

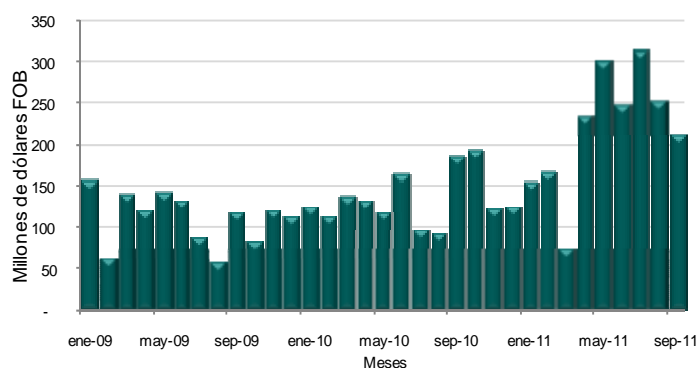
## Exportaciones mensuales según países

**Gráfico 5**  
Exportaciones mensuales a Estados Unidos  
2009 - 2011 (Septiembre)



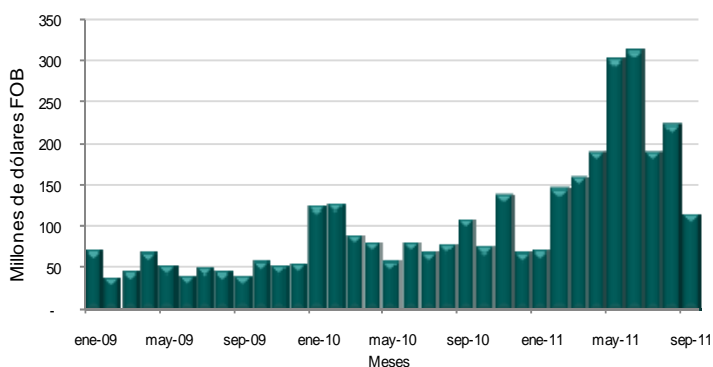
Fuente: DANE – DIAN Cálculos: DANE - COMEX

**Gráfico 6**  
Exportaciones mensuales a Países Bajos  
2009 - 2011 (Septiembre)



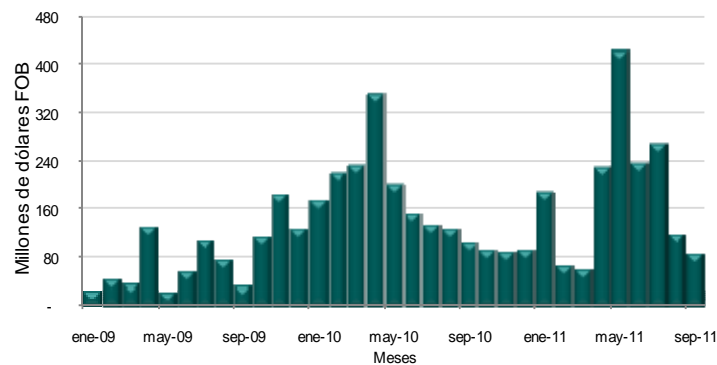
Fuente: DANE – DIAN Cálculos: DANE - COMEX

**Gráfico 7**  
Exportaciones mensuales a Chile  
2009 - 2011 (Septiembre)



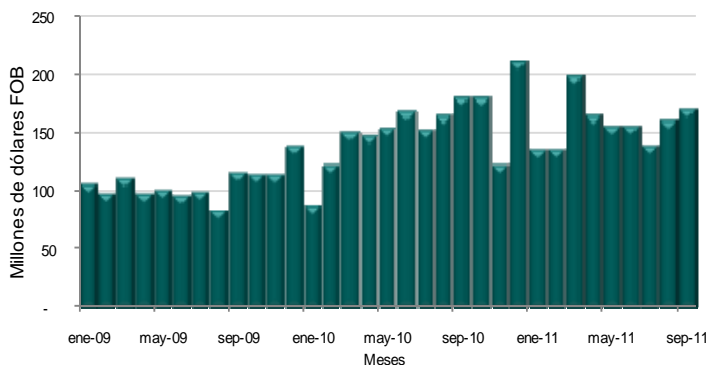
Fuente: DANE – DIAN Cálculos: DANE - COMEX

**Gráfico 8**  
Exportaciones mensuales a China  
2009 - 2011 (Septiembre)



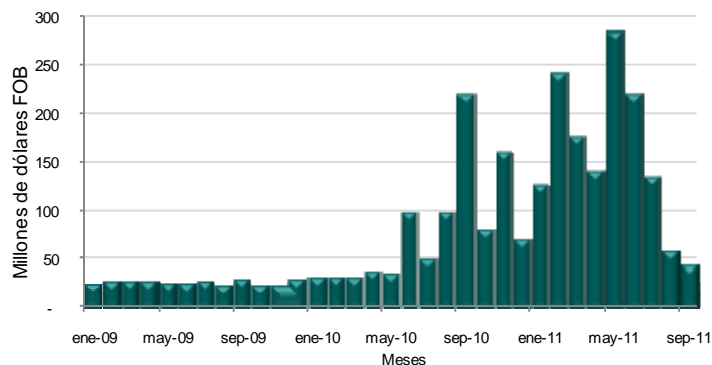
Fuente: DANE – DIAN Cálculos: DANE - COMEX

□□□  
**Gráfico 9**  
**Exportaciones mensuales a Ecuador**  
**2009 - 2011 (Septiembre)**



Fuente: DANE – DIAN Cálculos: DANE - COMEX

**Gráfico 10**  
**Exportaciones mensuales a Panamá**  
**2009 - 2011 (Septiembre)**



Fuente: DANE – DIAN Cálculos: DANE - COMEX

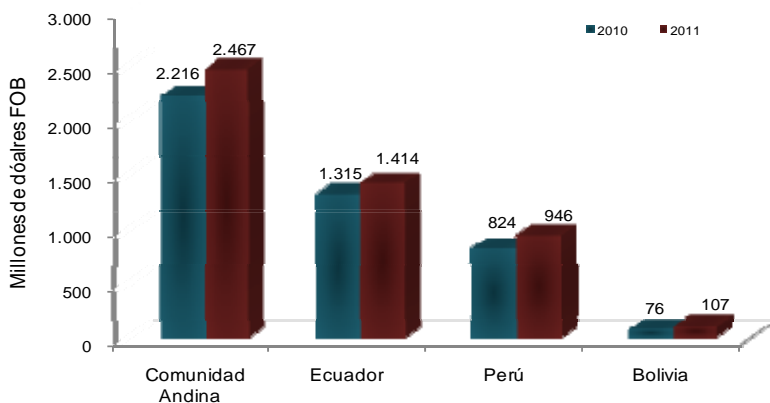
### 1.3 Exportaciones totales destinadas a la Comunidad Andina

Durante el período enero - septiembre de 2011, las ventas externas destinadas a los países de la Comunidad Andina aumentaron 11,3%, comparadas con las registradas en el mismo período de 2010. Este resultado obedece en parte al crecimiento de 14,7% en las exportaciones a Perú, que aportó 5,5 puntos porcentuales a dicha variación. Las exportaciones a Ecuador presentaron un aumento de 7,5% y aportaron 4,5 puntos porcentuales, y las ventas a Bolivia presentaron un aumento de 41,1%.

El aumento registrado en las ventas destinadas a Perú obedeció principalmente a las mayores ventas de combustibles y aceites minerales y sus productos (19,3%), aceites esenciales, perfumería y cosméticos (17,6%) y papel cartón y sus manufacturas (17,2%).

Hacia Ecuador, los principales aumentos se presentaron en las ventas de azúcares y artículos de la confitería (165,3%) y materias plásticas (22,7%).

**Gráfico 11**  
**Exportaciones totales destinadas a la Comunidad Andina**  
**Enero - septiembre 2010 - 2011**



Fuente: DANE – DIAN Cálculos: DANE - COMEX



## 2. EXPORTACIONES TRADICIONALES

### 2.1 Resultados generales

#### Enero - septiembre 2011

Las exportaciones de productos tradicionales realizadas durante el período enero - septiembre de 2011 participaron con 69,8% del valor total de las ventas externas del país.

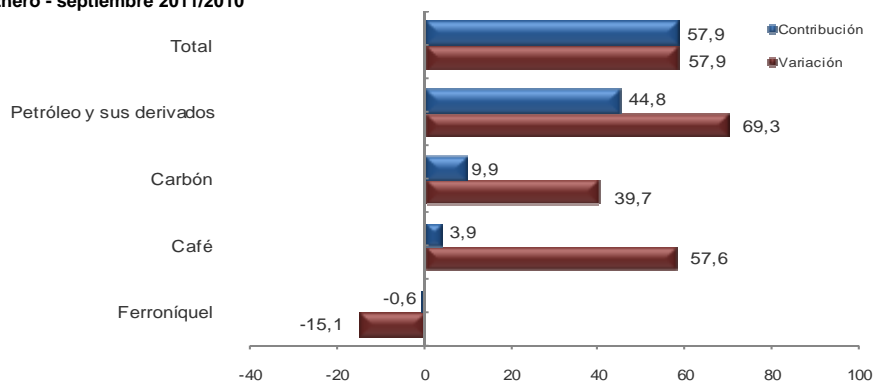
En este mismo período, el valor FOB de las exportaciones tradicionales aumentó 57,9% con relación a igual período de 2010. Este resultado se explica principalmente por el incremento de las ventas de petróleo y sus derivados (69,3%) que aportó 44,8 puntos porcentuales a dicha variación; en volumen el crecimiento de las exportaciones de petróleo fue 22,8%.

Las ventas externas de carbón aumentaron 39,7% y aportaron 9,9 puntos porcentuales a la variación de las exportaciones tradicionales; en términos de volumen exportado, el aumento fue 10,7%.

Las ventas externas de café aumentaron 57,6% en valor y 13,0% en volumen.

Las exportaciones de ferróniquel disminuyeron 15,1% en valor y 27,4% en volumen.

**Gráfico 12**  
Comportamiento del valor FOB de las exportaciones tradicionales  
Enero - septiembre 2011/2010

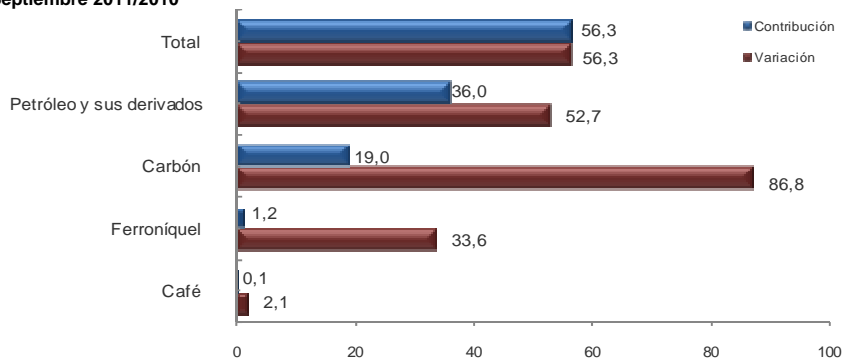


Fuente: DANE – DIAN Cálculos: DANE - COMEX

#### Septiembre

El valor FOB de las exportaciones tradicionales aumentó 56,3%, al pasar de US\$1.968,3 millones en septiembre de 2010 a US\$3.075,6 millones en igual mes de 2011. Este resultado se explica principalmente por el incremento de las ventas de petróleo y sus derivados (52,7%) que aportó 36,0 puntos porcentuales a dicha variación. En volumen, estas últimas ventas crecieron 11,3%.

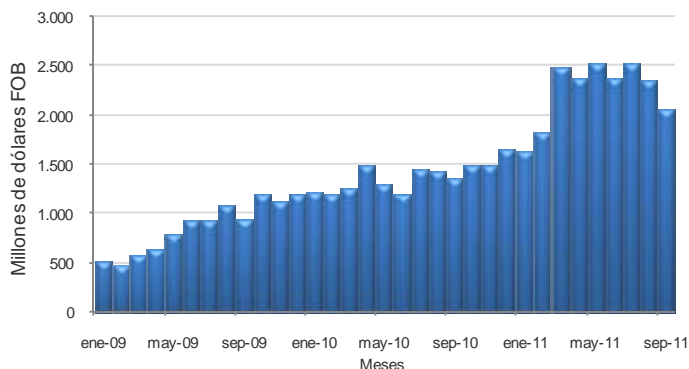
**Gráfico 13**  
Comportamiento del valor FOB de las exportaciones tradicionales  
Septiembre 2011/2010



Fuente: DANE – DIAN Cálculos: DANE - COMEX

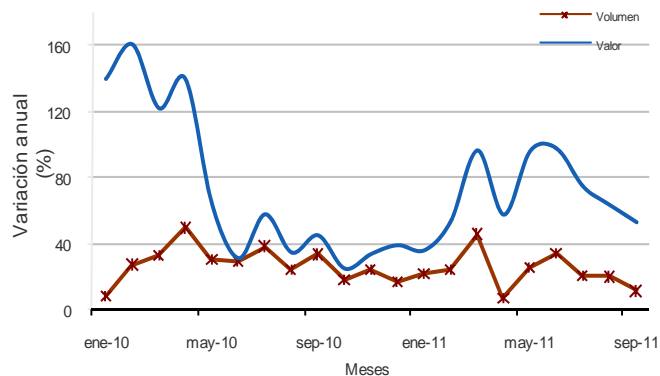


**Gráfico 14**  
**Valor FOB de las exportaciones mensuales de petróleo y derivados**  
**Enero 2009 – septiembre 2011**



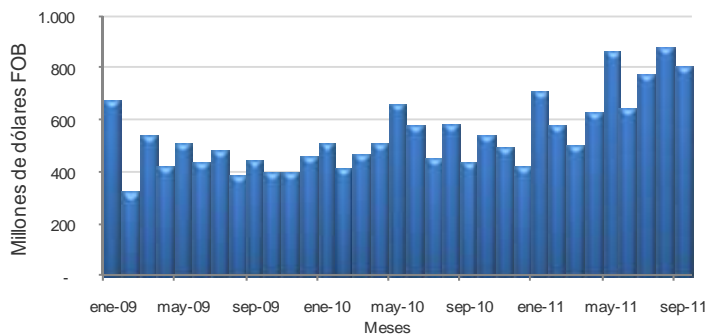
Fuente: DANE – DIAN Cálculos: DANE - COMEX

**Gráfico 15**  
**Evolución de las exportaciones de petróleo en valor y volumen**  
**Enero 2010 – septiembre 2011**



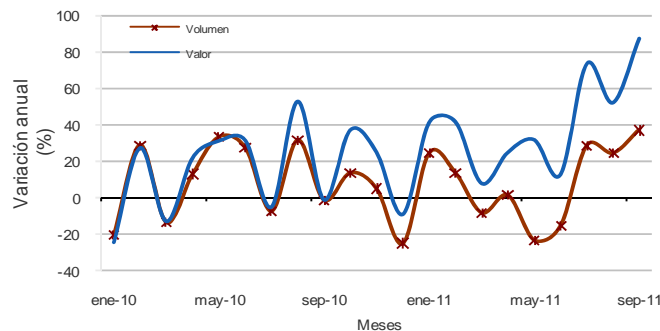
Fuente: DANE – DIAN Cálculos: DANE - COMEX

**Gráfico 16**  
**Valor FOB de las exportaciones mensuales de carbón**  
**Enero 2009 – septiembre 2011**



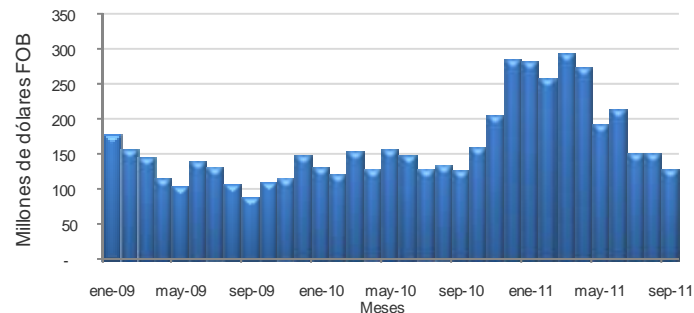
Fuente: DANE – DIAN Cálculos: DANE - COMEX

**Gráfico 17**  
**Evolución de las exportaciones de carbón**  
**Enero 2010 – septiembre 2011**



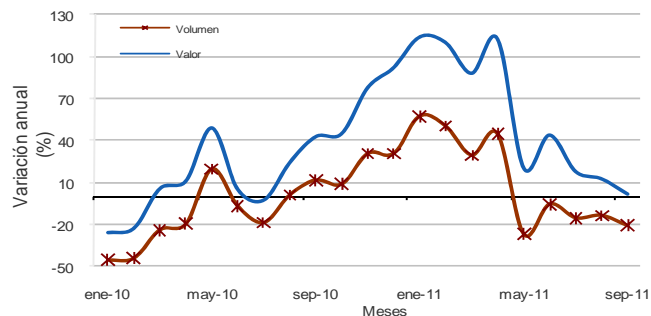
Fuente: DANE – DIAN Cálculos: DANE - COMEX

**Gráfico 18**  
**Valor FOB de las exportaciones mensuales de café**  
**Enero 2009 – septiembre 2011**



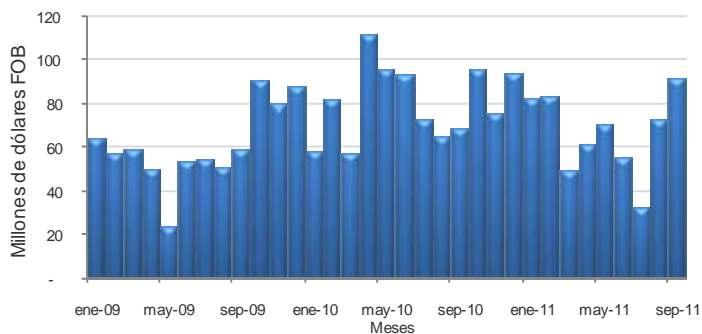
Fuente: DANE – DIAN Cálculos: DANE - COMEX

**Gráfico 19**  
**Evolución de las exportaciones de café**  
**Enero 2010 – septiembre 2011**



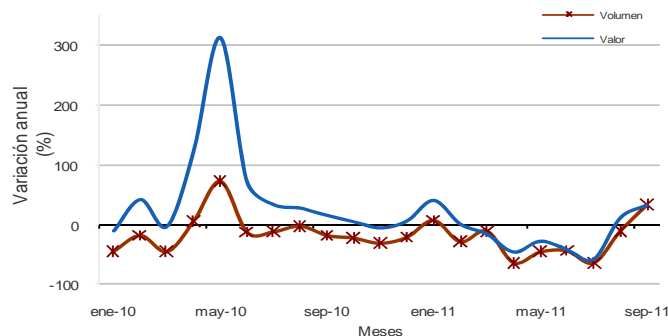
Fuente: DANE – DIAN Cálculos: DANE - COMEX

**Gráfico 20**  
**Valor FOB de las exportaciones mensuales de ferróniquel**  
**Enero 2009 – septiembre 2011**



Fuente: DANE – DIAN Cálculos: DANE - COMEX

**Gráfico 21**  
**Evolución de las exportaciones de ferróniquel**  
**Enero 2010 – septiembre 2011**



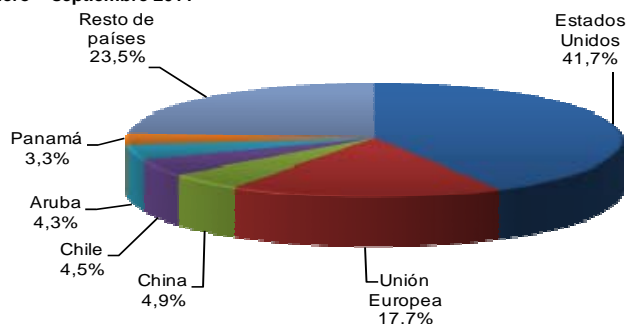
Fuente: DANE – DIAN Cálculos: DANE - COMEX

## 2.2 Exportaciones tradicionales según país de destino

### Enero - septiembre 2011

El 41,7% de las ventas externas de productos tradicionales tuvieron como destino Estados Unidos, 17,7% los países de la Unión Europea, 4,9% China, 4,5% Chile, 4,3% Aruba y 3,3% Panamá.

**Gráfico 22**  
**Distribución porcentual del valor FOB de las exportaciones tradicionales, por destino**  
**Enero - septiembre 2011**



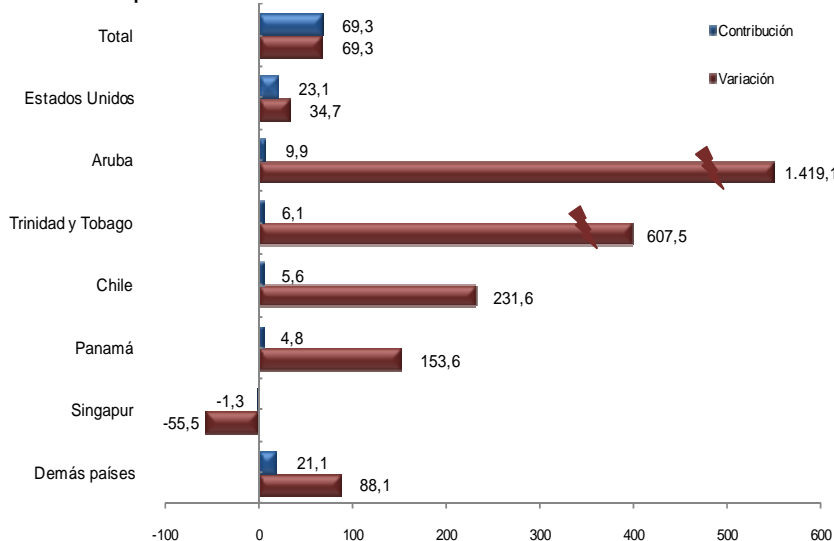
Fuente: DANE – DIAN Cálculos: DANE - COMEX

El crecimiento de 57,9% registrado en las exportaciones tradicionales durante los nueve primeros meses de 2011, se explica en parte por el incremento de 33,0% en las ventas a Estados Unidos que aportó 16,3 puntos porcentuales a dicha variación, al pasar de US\$9.086,4 millones a US\$12.087,4 millones. Este resultado a su vez se justifica principalmente por el aumento de las exportaciones de combustibles y aceites minerales y sus productos (31,8%).



El aumento de 69,3% registrado en las ventas externas de *petróleo y sus derivados* en los nueve primeros meses de 2011, se explica en parte por el comportamiento de las exportaciones a Estados Unidos, que presentaron un crecimiento de 34,7% y aportaron 23,1 puntos porcentuales a esa variación. Las exportaciones destinadas a Aruba alcanzaron un monto de US\$1.253,0 millones y aportaron 9,9 puntos porcentuales a la variación.

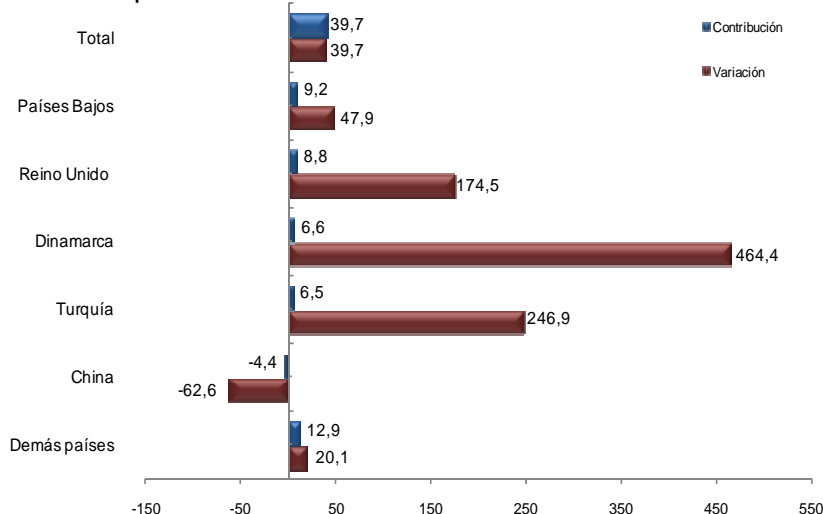
**Gráfico 23**  
Comportamiento del valor FOB de las exportaciones de petróleo  
Enero - septiembre 2011/2010



Fuente: DANE – DIAN Cálculos: DANE - COMEX

Con relación al aumento de 39,7% presentado por las exportaciones de *carbón* en los nueve primeros meses de 2011, los mercados que explican en parte este resultado son: Países Bajos, cuyas ventas alcanzaron un monto de US\$1.304,0 millones, contribuyó con 9,2 puntos porcentuales; y Reino Unido, con un monto de US\$630,1 millones, aportó 8,8 puntos porcentuales. Por su parte, las ventas a China disminuyeron 62,6% en el período de referencia, y restaron 4,4 puntos porcentuales a la variación total de las ventas de este producto.

**Gráfico 24**  
Comportamiento del valor FOB de las exportaciones de carbón  
Enero - septiembre 2011/2010

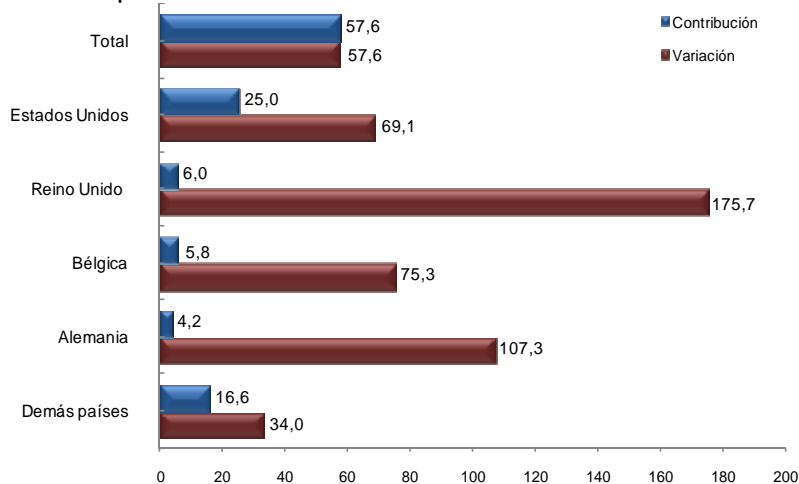


Fuente: DANE – DIAN Cálculos: DANE - COMEX

□□□

El aumento de 57,6% registrado por las exportaciones de café en el período de análisis, se debió en parte al crecimiento de las ventas a Estados Unidos, que pasaron de US\$446,5 millones a US\$755,1 millones.

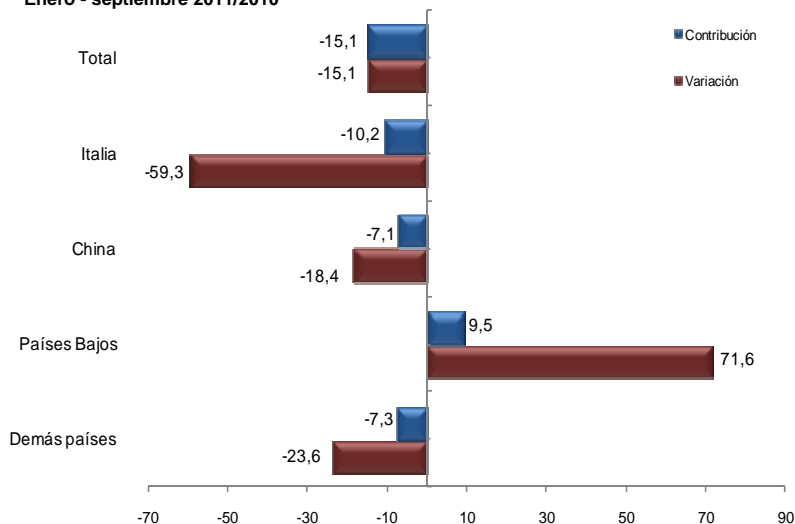
**Gráfico 25**  
Comportamiento del valor FOB de las exportaciones de café  
Enero - septiembre 2011/2010



Fuente: DANE – DIAN Cálculos: DANE - COMEX

La disminución de las exportaciones de *ferroñiquel* durante los nueve primeros meses de 2011, se debió principalmente a la contracción en las ventas externas a Italia, las cuales presentaron una disminución de 59,3%, al pasar de US\$120,8 millones a US\$49,2 millones, y a China con una disminución de 18,4%. Por su parte, las ventas externas hacia Países Bajos aumentaron 71,6%, al pasar de US\$93,4 millones a US\$160,2 millones.

**Gráfico 26**  
Comportamiento del valor FOB de las exportaciones de ferroñiquel  
Enero - septiembre 2011/2010



Fuente: DANE – DIAN Cálculos: DANE - COMEX

□□□

## Septiembre

El aumento de 56,3% registrado por las exportaciones tradicionales en septiembre de 2011, se explica en parte por el comportamiento de las ventas a Estados Unidos que aportó 26,7 puntos porcentuales a esta variación, al pasar de US\$842,4 millones en septiembre de 2010 a US\$1.368,1 millones en igual mes de 2011. Este resultado se justifica principalmente por el aumento de las exportaciones de combustibles y aceites minerales y sus productos (64,4%).

**Cuadro 6**  
Variación porcentual del valor FOB de las exportaciones tradicionales, según destino  
2011/2010

Países	Enero - septiembre		Septiembre	
	Variación %	Contribución a la variación	Variación %	Contribución a la variación
<b>Totales</b>	<b>57,9</b>	<b>57,9</b>	<b>56,3</b>	<b>56,3</b>
<b>ALADI</b>	<b>72,4</b>	<b>5,4</b>	<b>20,0</b>	<b>1,9</b>
<b>Comunidad Andina</b>	<b>-29,1</b>	<b>-0,5</b>	<b>21,7</b>	<b>0,2</b>
Bolivia	-97,9	0,0	-100,0	0,0
Ecuador	-74,9	-0,7	30,4	0,3
Perú	19,3	0,2	-19,8	0,0
<b>Resto países de ALADI</b>	<b>105,0</b>	<b>5,9</b>	<b>19,8</b>	<b>1,7</b>
Argentina	564,7	0,6	528,6	1,5
Brasil	35,6	0,5	141,6	1,3
Chile	165,4	4,5	39,6	1,1
México	-26,3	-0,2	-80,8	-1,5
Venezuela	66,9	0,5	-26,4	-0,7
Estados Unidos	33,0	16,3	62,4	26,7
Puerto Rico	51,0	0,2	41,5	0,1
Canadá	17,0	0,3	114,8	0,7
<b>Unión Europea</b>	<b>91,1</b>	<b>13,3</b>	<b>102,9</b>	<b>19,1</b>
Países Bajos	59,2	3,6	9,2	0,8
España	165,8	2,6	257,3	7,8
Demás Unión Europea	102,2	7,1	159,7	10,5
Aruba	1419,1	6,4	169308,5	9,8
Panamá	144,9	3,1	-96,6	-9,4
Trinidad y Tobago	606,1	3,9	*	14,5
China	26,4	1,6	-19,6	-0,8
Antillas Holandesas	291,5	1,9	*	1,8
Bahamas	82,5	0,9	-100,0	-1,1
Japón	21,0	0,4	-50,4	-0,9
<b>Resto de países</b>	<b>31,1</b>	<b>4,1</b>	<b>47,0</b>	<b>4,8</b>

Fuente: DANE – DIAN Cálculos: DANE – COMEX

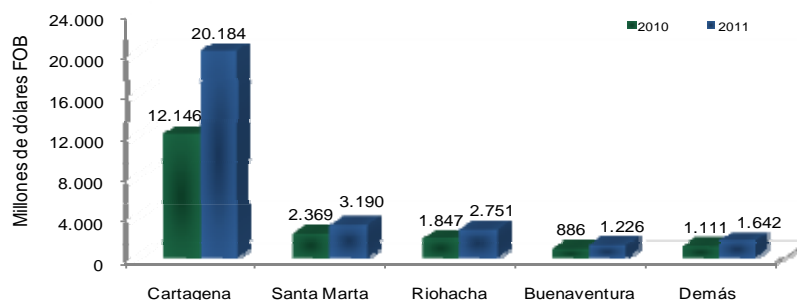
## 2.3 Exportaciones tradicionales según aduanas del país

### Enero - septiembre 2011

Por la aduana de Cartagena se tramitó el 69,6% del valor total de las exportaciones tradicionales realizadas por Colombia durante el período de referencia; 11,0% por la de Santa Marta; 9,5% por la de Riohacha; 4,2% por la de Buenaventura y 5,7% por las demás aduanas.

Las exportaciones tradicionales realizadas a través de la aduana de Cartagena crecieron 66,2% y contribuyeron con 43,8 puntos porcentuales a la variación de 57,9% registrada por este grupo de mercancías.

**Gráfico 27**  
Exportaciones tradicionales, según aduanas  
Enero - septiembre (2010 - 2011)



Fuente: DANE – DIAN Cálculos: DANE – COMEX

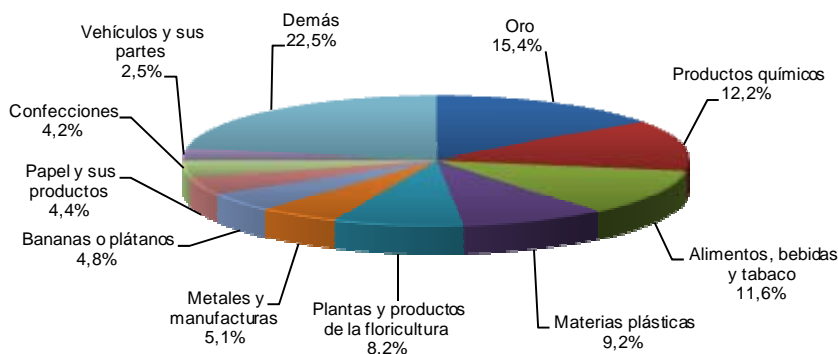
### 3. EXPORTACIONES NO TRADICIONALES

#### 3.1 Resultados generales

##### Enero – septiembre 2011

Durante los nueve primeros meses de 2011, las exportaciones de productos no tradicionales crecieron 17,8% con relación a igual período de 2010.

**Gráfico 28**  
Distribución porcentual del valor FOB de las exportaciones no tradicionales  
Enero - septiembre 2011



Fuente: DANE – DIAN Cálculos: DANE - COMEX

Por grupos de mercancías, las mayores contribuciones a dicho aumento fueron:

- Oro: presentó un aumento de 33,7%, al pasar de US\$1.442,6 millones a US\$1.928,5 millones.
- Alimentos, bebidas y tabaco: registraron crecimiento de 24,4%, al pasar de US\$1.168,1 millones a US\$1.452,9 millones.
- Materias plásticas: registraron un aumento de 25,5%, al pasar de US\$918,1 millones a US\$1.151,9 millones.

Estos resultados fueron contrarrestados en parte por el comportamiento de las exportaciones de:

- Navegación aérea o espacial: registró una disminución de 6,6%, al pasar de US\$186,4 millones a US\$174,1 millones.

**Cuadro 7**  
Resumen de las exportaciones no tradicionales  
Variación porcentual del valor FOB  
Enero – septiembre 2011/2010

Grupos	Miles de dólares FOB		Variación %	Contribución a la variación	Participación (%) 2011
	2011	2010			
<b>Total no tradicionales</b>	<b>12.527.965</b>	<b>10.635.682</b>	<b>17,8</b>	<b>17,8</b>	<b>100,0</b>
Oro*	1.928.533	1.442.557	33,7	4,6	15,4
Alimentos, bebidas y tabaco <sup>1/</sup>	1.452.927	1.168.070	24,4	2,7	11,6
Materias plásticas	1.151.898	918.104	25,5	2,2	9,2
Productos químicos <sup>1/</sup>	1.522.746	1.320.296	15,3	1,9	12,2
Plantas y productos de la floricultura	1.026.304	920.110	11,5	1,0	8,2
Vehículos y sus partes	310.383	253.980	22,2	0,5	2,5
Bananas o plátanos	598.720	535.098	11,9	0,6	4,8
Textiles <sup>1/</sup>	303.288	249.389	21,6	0,5	2,4
Papel y sus productos <sup>2/</sup>	549.492	503.757	9,1	0,4	4,4
Confecciones	527.603	512.196	3,0	0,1	4,2
Metales y manufacturas	642.265	608.390	5,6	0,3	5,1
Cuero y manufacturas	214.448	176.164	21,7	0,4	1,7
Maquinaria eléctrica	290.230	270.911	7,1	0,2	2,3
Animales vivos y sus productos	175.467	157.244	11,6	0,2	1,4
Navegación aérea o espacial**	174.118	186.383	-6,6	-0,1	1,4
Demás	1.659.546	1.413.032	17,4	2,3	13,2

Fuente: DANE – DIAN Cálculos: DANE - COMEX

\*Incluye desperdicios y desechos de oro

\*\* Corresponde a la reexportación de aeronaves importadas temporalmente bajo Plan Vallejo para mantenimiento y reparación.

<sup>1/</sup>Incluyen productos primarios e industriales

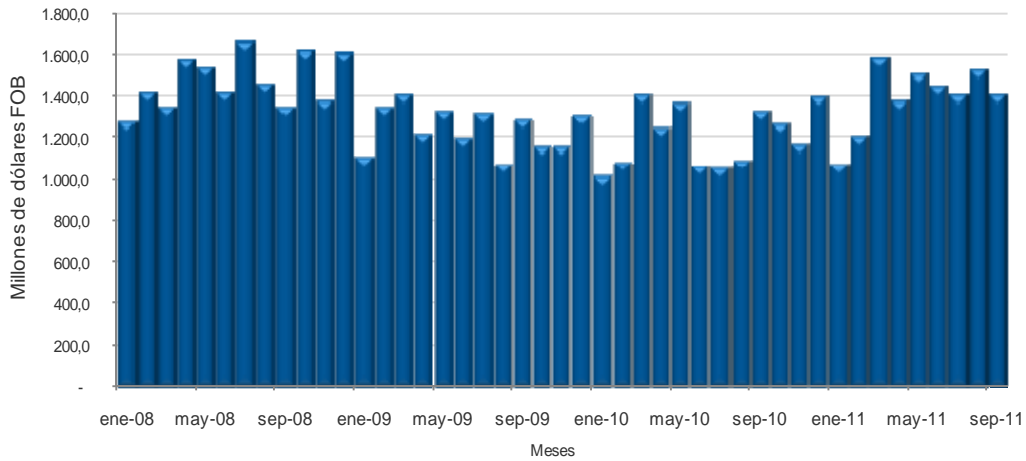
<sup>2/</sup>Incluye impresos



## Septiembre 2011

En septiembre de 2011, las exportaciones no tradicionales alcanzaron un monto de US\$1.406,2 millones y representaron el 31,4% del valor total exportado por Colombia.

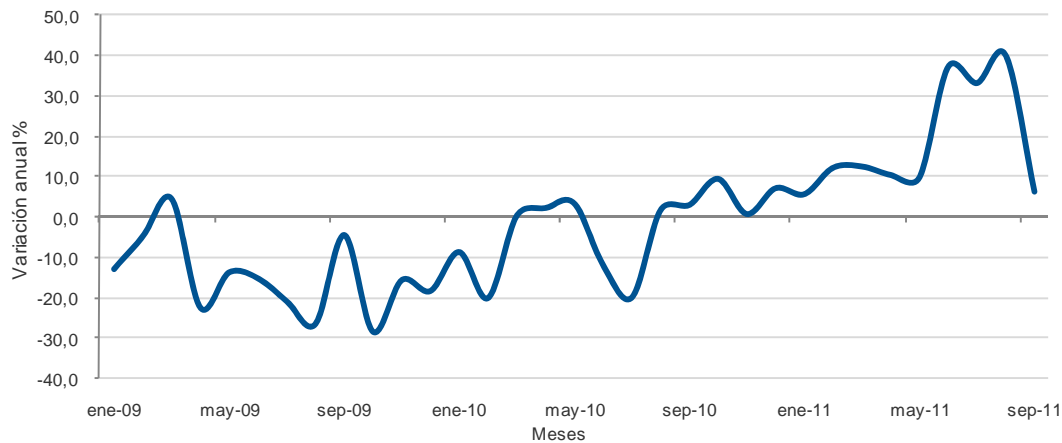
**Gráfico 29**  
**Valor FOB de las exportaciones no tradicionales**  
**Enero 2008 – Septiembre 2011**



Fuente: DANE – DIAN Cálculos: DANE - COMEX

Las exportaciones no tradicionales en septiembre de 2011 presentaron un aumento de 6,3%.

**Gráfico 30**  
**Variación anual del valor FOB de las exportaciones no tradicionales**  
**Enero 2009 – septiembre 2011**



Fuente: DANE – DIAN Cálculos: DANE - COMEX



**Cuadro 8**  
**Resumen de las exportaciones no tradicionales**  
**Variación porcentual del valor FOB**  
**Septiembre 2011/2010**

Grupos	Miles de dólares FOB		Variación %	Contribución a la variación	Participación (%) 2011
	2011	2010			
<b>Total no tradicionales</b>	<b>1.406.241</b>	<b>1.322.942</b>	<b>6,3</b>	<b>6,3</b>	<b>100,0</b>
Oro*	244.234	188.333	29,7	4,2	17,4
Alimentos, bebidas y tabaco <sup>1/</sup>	174.841	142.963	22,3	2,4	12,4
Materias plásticas	117.855	95.897	22,9	1,7	8,4
Productos químicos <sup>1/</sup>	174.450	164.224	6,2	0,8	12,4
Bananas o plátanos	75.042	70.155	7,0	0,4	5,3
Cuero y manufacturas	23.630	18.786	25,8	0,4	1,7
Papel y sus productos <sup>2/</sup>	62.909	58.571	7,4	0,3	4,5
Animales vivos y sus productos	20.579	18.670	10,2	0,1	1,5
Textiles <sup>1/</sup>	33.742	33.796	-0,2	0,0	2,4
Metales y manufacturas	71.599	72.024	-0,6	0,0	5,1
Maquinaria eléctrica	36.168	37.765	-4,2	-0,1	2,6
Navegación aérea o espacial**	23.883	28.203	-15,3	-0,3	1,7
Vehículos y sus partes	37.078	49.271	-24,7	-0,9	2,6
Plantas y productos de la floricultura	72.834	92.043	-20,9	-1,5	5,2
Confecciones	51.848	77.311	-32,9	-1,9	3,7
Demás	185.547	174.929	6,1	0,8	13,2

Fuente: DANE – DIAN Cálculos: DANE - COMEX

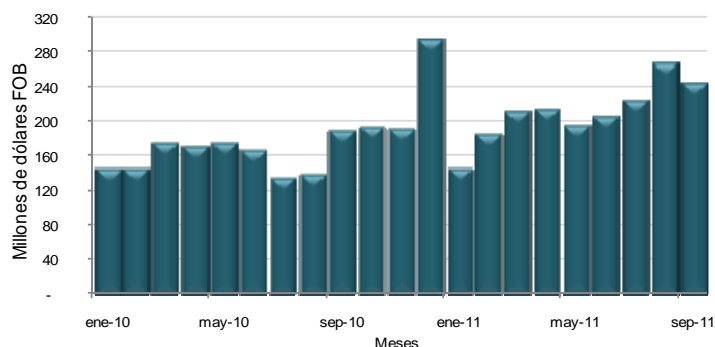
\*Incluye desperdicios y desechos de oro

\*\* Corresponde a la reexportación de aeronaves importadas temporalmente bajo Plan Vallejo para mantenimiento y reparación.

<sup>1/</sup>Incluyen productos primarios e industriales<sup>2/</sup>Incluye impresos

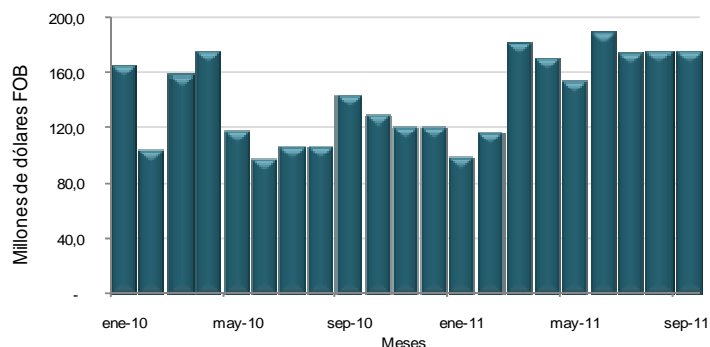
Por grupos de mercancías, las mayores contribuciones al aumento de 6,3% en el mes de septiembre de 2011 de las exportaciones no tradicionales, se registraron en:

**Gráfico 31**  
**Valor FOB de las exportaciones de oro**  
**Enero 2010 – septiembre 2011**



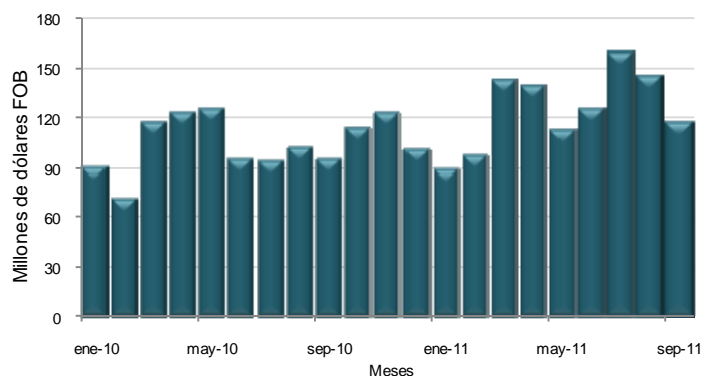
Fuente: DANE – DIAN Cálculos: DANE - COMEX

**Gráfico 32**  
**Valor FOB de las exportaciones de alimentos, bebidas y tabaco**  
**Enero 2010 – septiembre 2011**



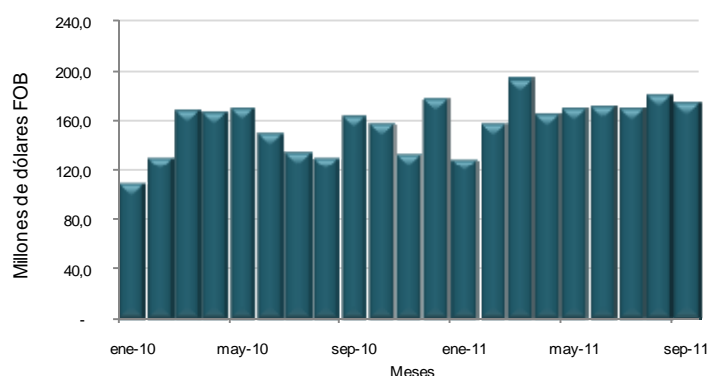
Fuente: DANE – DIAN Cálculos: DANE - COMEX

**Gráfico 33**  
**Valor FOB de las exportaciones de materias plásticas**  
**Enero 2010 – septiembre 2011**



Fuente: DANE – DIAN Cálculos: DANE - COMEX

**Gráfico 34**  
**Valor FOB de las exportaciones de productos químicos**  
**Enero 2010 – septiembre 2011**

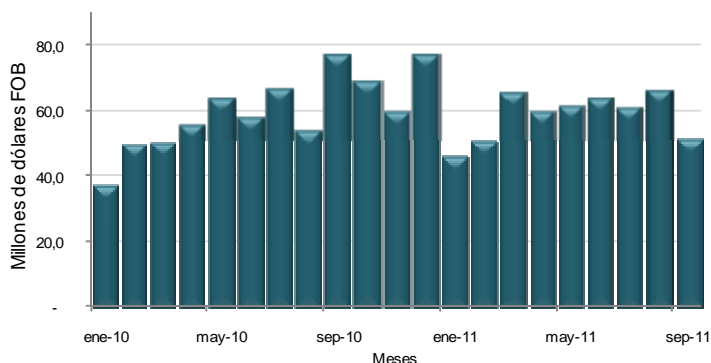


Fuente: DANE – DIAN Cálculos: DANE - COMEX



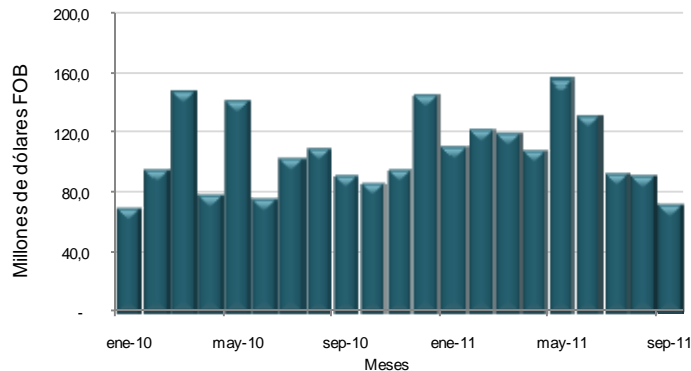
Estos resultados fueron contrarrestados en parte, por el comportamiento de las exportaciones de:

**Gráfico 35**  
Valor FOB de las exportaciones de confecciones  
Enero 2010 – septiembre 2011



Fuente: DANE – DIAN Cálculos: DANE - COMEX

**Gráfico 36**  
Valor FOB de las exportaciones de plantas y productos de la floricultura  
Enero 2010 – septiembre 2011



Fuente: DANE – DIAN Cálculos: DANE - COMEX

## 3.2 Exportaciones no tradicionales según CIU Rev. 3

### Enero - septiembre 2011

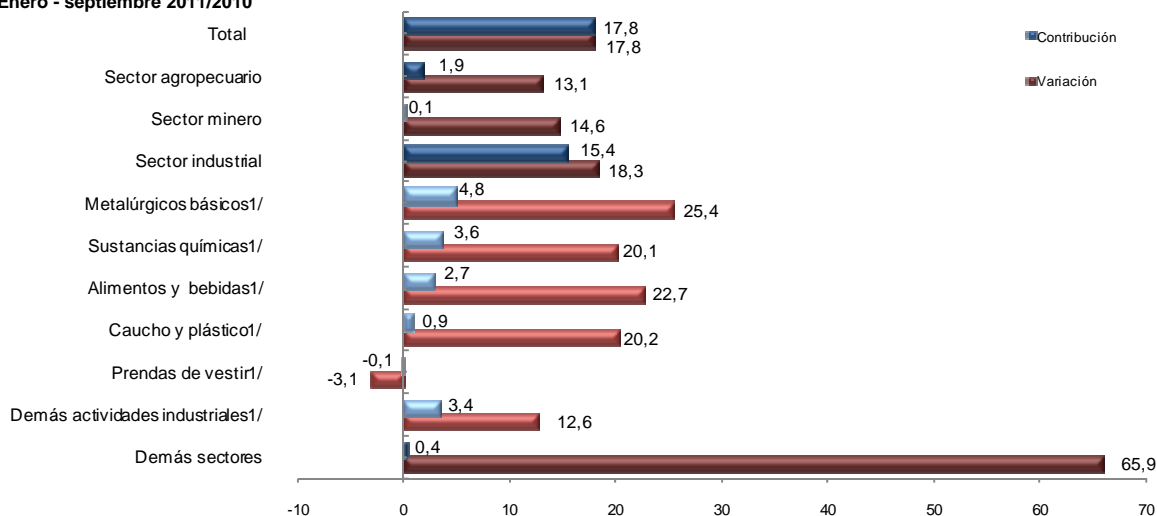
Las ventas externas de productos industriales representaron 84,6% del valor de las exportaciones no tradicionales durante los nueve primeros meses de 2011; las del sector agropecuario, ganadería, caza y silvicultura 14,1% y las del sector minero 0,4%. (Cuadro 18 del anexo).

Las exportaciones de productos del sector agropecuario, ganadería, caza y silvicultura aumentaron 13,1%, al pasar de US\$1.566,8 millones a US\$1.772,4 millones.

Las ventas correspondientes al sector minero presentaron un crecimiento de 14,6%.

Las ventas externas de productos del sector industrial se incrementaron 18,3%, al pasar de US\$8.962,4 millones a US\$10.559,1 millones. El aporte más importante dentro de este sector, se presentó en metalúrgicos básicos (25,4%), que contribuyó con 4,8 puntos porcentuales a la variación de las exportaciones no tradicionales.

**Gráfico 37**  
Comportamiento del valor FOB de las exportaciones no tradicionales según CIU Rev.3  
Enero - septiembre 2011/2010



Fuente: DANE – DIAN Cálculos: DANE - COMEX  
1/ Corresponden a la desagregación del total del sector industrial.

□□□

Las ventas externas de productos y sustancias químicas aumentaron 20,1% y aportaron 3,6 puntos porcentuales a la variación total. Igualmente, las exportaciones de alimentos y bebidas crecieron 22,7% y contribuyeron con 2,7 puntos porcentuales a la variación total.

En contraste, se presentó disminución en las exportaciones de prendas de vestir (-3,1%), que pasaron de US\$391,2 millones en los nueve primeros meses de 2010 a US\$379,1 millones en igual período de 2011.

**Cuadro 9**  
Variación porcentual del valor FOB de las exportaciones no tradicionales, según CIU Rev.3  
2011/2010

Descripción	Enero - septiembre			Septiembre		
	Variación (%)	Contribución a la variación		Variación (%)	Contribución a la variación	
		Total	Del sector		Total	Del sector
<b>Total</b>	<b>17,8</b>	<b>17,8</b>		<b>6,3</b>	<b>6,3</b>	
<b>Sector agropecuario, ganadería, caza y silvicultura</b>	<b>13,1</b>	<b>1,9</b>		<b>-7,6</b>	<b>-1,0</b>	
<b>Sector minero</b>	<b>14,6</b>	<b>0,1</b>		<b>-42,5</b>	<b>-0,1</b>	
<b>Sector industrial</b>	<b>18,3</b>	<b>15,4</b>	<b>18,3</b>	<b>8,6</b>	<b>7,4</b>	<b>8,6</b>
Productos alimenticios y bebidas	22,7	2,7	3,3	20,6	2,5	2,9
Productos de tabaco	-32,0	0,0	0,0	8,6	0,0	0,0
Fabricación de productos textiles	25,9	0,8	1,0	-4,8	-0,2	-0,2
Fabricación de prendas de vestir	-3,1	-0,1	-0,1	-38,2	-1,8	-2,0
Cuero y sus derivados; calzado	15,2	0,2	0,3	16,8	0,2	0,3
Industria maderera	-0,9	0,0	0,0	-15,7	0,0	0,0
Papel, cartón y sus productos	8,6	0,3	0,4	8,4	0,3	0,3
Actividades de edición e impresión	14,1	0,2	0,2	4,3	0,0	0,1
Fabricación de productos de la refinación del petróleo	-9,4	0,0	0,0	-97,1	0,0	0,0
Fabricación de sustancias y productos químicos	20,1	3,6	4,3	14,0	2,3	2,7
Fabricación de productos de caucho y plástico	20,2	0,9	1,1	15,0	0,7	0,8
Otros productos minerales no metálicos	12,4	0,4	0,4	-25,9	-0,9	-1,0
Fabricación de productos metalúrgicos básicos	25,4	4,8	5,7	19,8	3,9	4,5
Productos elaborados de metal	3,2	0,1	0,1	-15,1	-0,3	-0,3
Fabricación de maquinaria y equipo	7,4	0,2	0,2	37,9	0,8	0,9
Fabricación de maquinaria de oficina	-3,7	0,0	0,0	-42,0	0,0	0,0
Fabricación de maquinaria y aparatos eléctricos	12,2	0,2	0,3	9,4	0,2	0,2
Fabricación de equipos de telecomunicaciones	-17,6	-0,1	-0,1	-10,4	0,0	0,0
Fabricación de instrumentos médicos	26,9	0,1	0,1	17,5	0,1	0,1
Fabricación de vehículos	26,6	0,6	0,8	-27,7	-1,0	-1,2
Fabricación de otros tipos de transporte	-3,9	-0,1	-0,1	-16,5	-0,4	-0,5
Fabricación de muebles; industrias manufactureras	15,5	0,4	0,4	36,6	0,9	1,0
Reciclaje	27,3	0,1	0,1	30,5	0,1	0,1
<b>Demás sectores</b>	<b>65,9</b>	<b>0,4</b>		<b>-16,6</b>	<b>-0,1</b>	

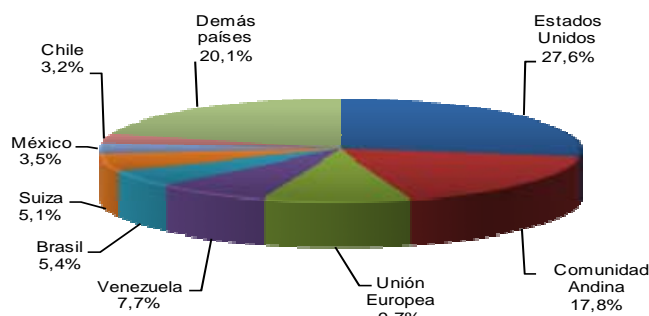
Fuente: DANE - DIAN Cálculos: DANE - COMEX

### 3.3 Exportaciones no tradicionales según país de destino

#### Enero - septiembre 2011

Las exportaciones de productos no tradicionales durante los nueve primeros meses de 2011, se destinaron principalmente al mercado de Estados Unidos; en efecto, con un monto de US\$3.452,3 millones alcanzaron una participación de 27,6% en el valor total exportado de estos. Le siguen, en orden de importancia, las ventas a los países de la Comunidad Andina (17,8%) y los países de la Unión Europea (9,7%).

**Gráfico 38**  
Distribución porcentual del valor FOB de las exportaciones no tradicionales, por destino  
Enero - septiembre 2011



Fuente: DANE - DIAN Cálculos: DANE - COMEX

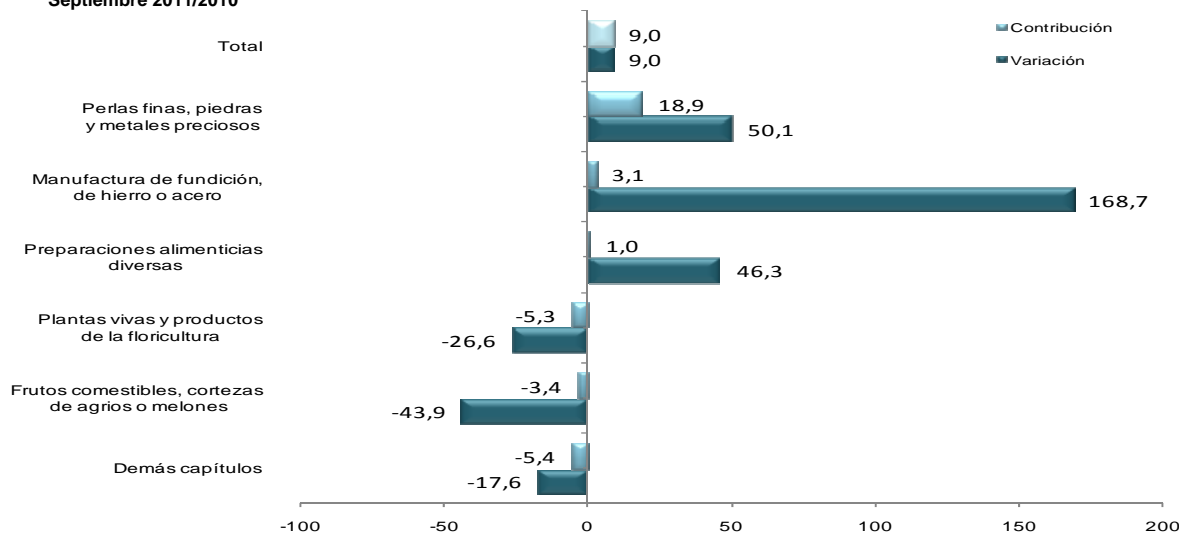


Durante los nueve primeros meses de 2011, las exportaciones no tradicionales destinadas a Estados Unidos crecieron 15,7% y contribuyeron con 4,4 puntos porcentuales a la variación presentada por este grupo de productos. De igual manera, las exportaciones no tradicionales hacia Ecuador registraron un aumento de 19,8%, al pasar de US\$1.144,7 millones en los nueve primeros meses de 2010, a US\$1.371,6 millones en igual período de 2011.

## Septiembre

Las exportaciones de productos no tradicionales en septiembre de 2011, se destinaron principalmente al mercado de Estados Unidos (27,1%), con un monto de US\$380,6 millones. Le siguen, en orden de importancia, las ventas a los países de la Comunidad Andina (17,6%) y los países de la Unión Europea (9,8%).

**Gráfico 39**  
Comportamiento del valor FOB de las exportaciones no tradicionales, destinadas a Estados Unidos, según capítulos del arancel  
Septiembre 2011/2010



Fuente: DANE – DIAN Cálculos: DANE – COMEX

\*Por no registrarse movimiento en el período base de la comparación, no es posible calcular la variación porcentual

El aumento de 6,3% en las exportaciones no tradicionales en septiembre de 2011, se explica en parte por el crecimiento de las ventas a Estados Unidos (9,0%) que aportó 2,4 puntos porcentuales a dicha variación, al pasar de US\$349,3 millones en septiembre de 2010 a US\$380,6 millones en el mismo mes de 2011. Este resultado se justifica principalmente por el comportamiento de las exportaciones de perlas finas, piedras y metales preciosos. Así mismo, las ventas externas a El Salvador registraron un aumento de 462,2% y aportaron 1,8 puntos porcentuales a la variación de las exportaciones no tradicionales.

**Cuadro 10**  
Variación porcentual del valor FOB de las exportaciones no tradicionales según países de destino  
2011/2010

Países	Enero - septiembre		Septiembre	
	Variación %	Contribución a la variación	Variación %	Contribución a la variación
<b>Total</b>	<b>17,8</b>	<b>17,8</b>	<b>6,3</b>	<b>6,3</b>
<b>ALADI</b>	<b>18,5</b>	<b>7,1</b>	<b>0,8</b>	<b>0,3</b>
<b>Comunidad Andina</b>	<b>18,5</b>	<b>3,3</b>	<b>-3,8</b>	<b>-0,7</b>
Bolivia	41,6	0,3	6,0	0,0
Ecuador	19,8	2,1	-9,8	-1,2
Perú	13,6	0,8	6,5	0,4
<b>Resto Aladi</b>	<b>18,5</b>	<b>3,8</b>	<b>5,1</b>	<b>1,1</b>
Argentina	36,3	0,2	6,0	0,1
Brasil	45,4	2,0	6,2	0,3
Chile	27,5	0,8	-25,1	-1,0
México	13,8	0,5	12,8	0,4
Venezuela	2,2	0,2	19,0	1,4
Estados Unidos	15,7	4,4	9,0	2,4
Puerto Rico	-11,1	-0,1	-34,6	-0,3
Canadá	3,0	0,0	0,0	0,0
<b>Unión Europea</b>	<b>32,6</b>	<b>2,8</b>	<b>36,2</b>	<b>2,8</b>
Japón	15,5	0,1	19,1	0,1
China	8,0	0,2	-23,6	-0,5
Costa Rica	0,8	0,0	-15,9	-0,3
República Dominicana	11,2	0,2	-17,3	-0,3
Suiza	13,1	0,7	-7,6	-0,4
El Salvador	64,1	0,5	462,2	1,8
<b>Resto de países</b>	<b>16,9</b>	<b>1,9</b>	<b>5,9</b>	<b>0,7</b>

Fuente: DANE – DIAN Cálculos: DANE – COMEX

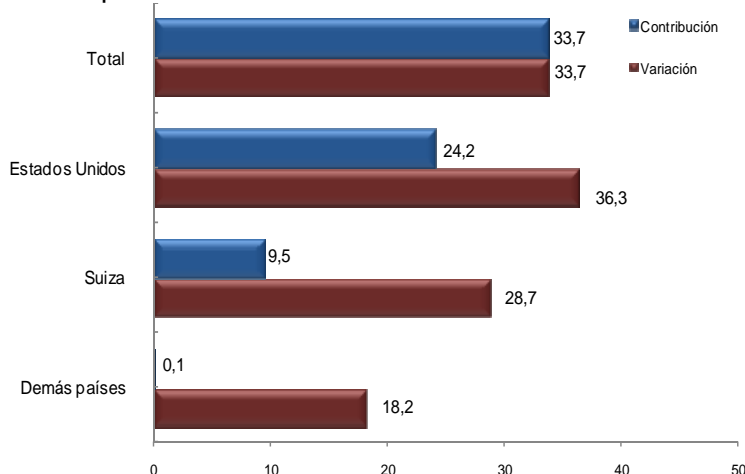


### 3.4 Exportaciones no tradicionales según capítulos del arancel y países de destino

#### Enero - septiembre 2011

Las ventas externas de oro (incluye desperdicios y desechos) fueron destinadas principalmente a Estados Unidos y Suiza. Las exportaciones a Estados Unidos crecieron 36,3%, al pasar de US\$960,7 millones a US\$1.309,2 millones.

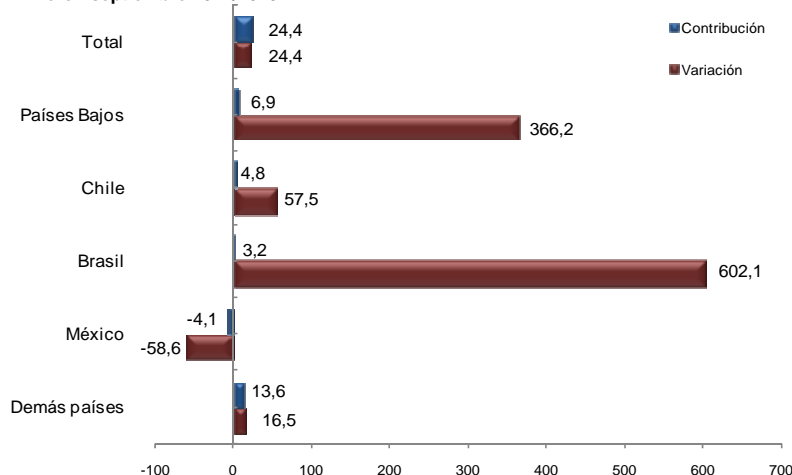
**Gráfico 40**  
Comportamiento del valor FOB de las exportaciones de oro (incluye desperdicios)  
Enero - septiembre 2011/2010



Fuente: DANE – DIAN Cálculos: DANE – COMEX

Los principales destinos de las exportaciones de *alimentos, bebidas y tabaco* en el período enero – septiembre de 2011, fueron Estados Unidos, Chile, Venezuela y Ecuador. Las ventas de este tipo de productos destinados a Países Bajos aportaron 6,9 puntos porcentuales a la variación registrada de 24,4%; este resultado fue ocasionado principalmente por las mayores ventas de “aceites de palma en bruto”. Las exportaciones de este tipo de productos destinadas a Chile alcanzaron un monto de US\$154,2 millones, debido principalmente a las mayores ventas de “los demás azúcares de caña o de remolacha y sacarosa químicamente pura, en estado sólido”.

**Gráfico 41**  
Comportamiento del valor FOB de las exportaciones de alimentos, bebidas y tabaco  
Enero - septiembre 2011/2010

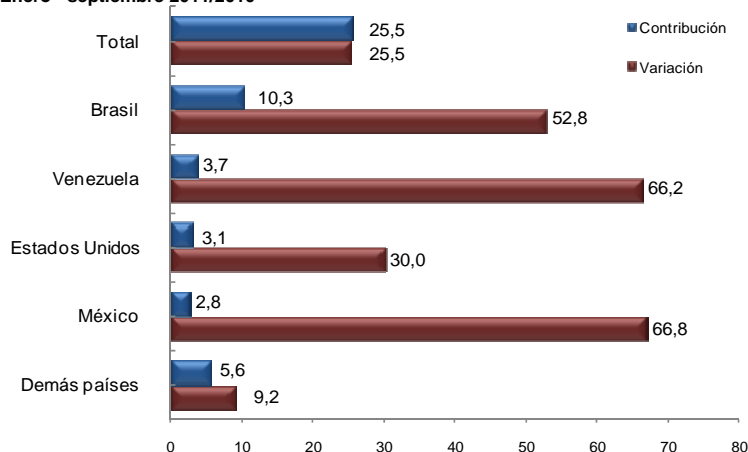


Fuente: DANE – DIAN Cálculos: DANE – COMEX



Las ventas externas de *materias plásticas*, en el período analizado, tuvieron como principales destinos Brasil, Estados Unidos y Ecuador. El aumento más significativo se registró en el mercado de Brasil, que pasó de US\$178,8 millones durante los nueve primeros meses de 2010, a US\$273,2 millones en igual período de 2011; este resultado fue ocasionado principalmente por las exportaciones de “policloruro de vinilo, sin mezclar con otras sustancias, obtenido por polimerización en suspensión”.

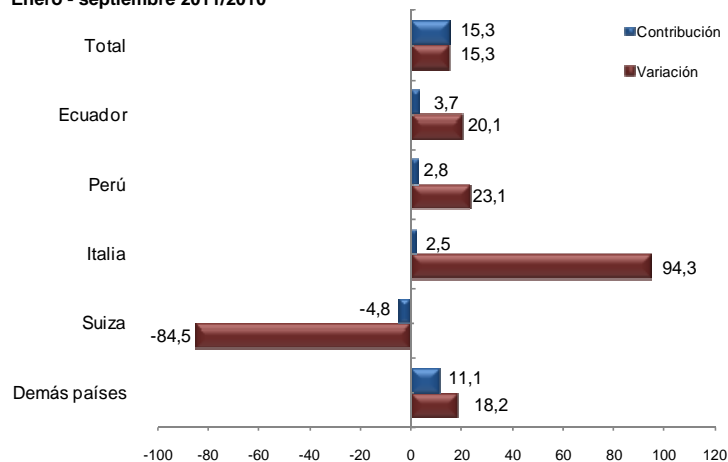
**Gráfico 42**  
Comportamiento del valor FOB de las exportaciones de materias plásticas  
Enero - septiembre 2011/2010



Fuente: DANE – DIAN Cálculos: DANE – COMEX

Las exportaciones de *productos químicos* en el período de análisis se dirigieron principalmente hacia Ecuador, Perú y Venezuela. Las ventas externas de estos productos hacia Ecuador registraron un aumento de 20,1%, al pasar de US\$244,3 millones a US\$293,2 millones; este resultado fue ocasionado en parte por las mayores ventas de “los demás medicamentos para uso humano”. Por su parte, las exportaciones destinadas a Suiza presentaron una disminución de 84,5%, debido principalmente a las menores ventas de “pigmentos (incluidos el polvo y las laminillas metálicas) dispersos en medios no acuosos, líquidos o en pasta del tipo de los utilizados para la fabricación de pinturas”.

**Gráfico 43**  
Comportamiento del valor FOB de las exportaciones de productos químicos  
Enero - septiembre 2011/2010

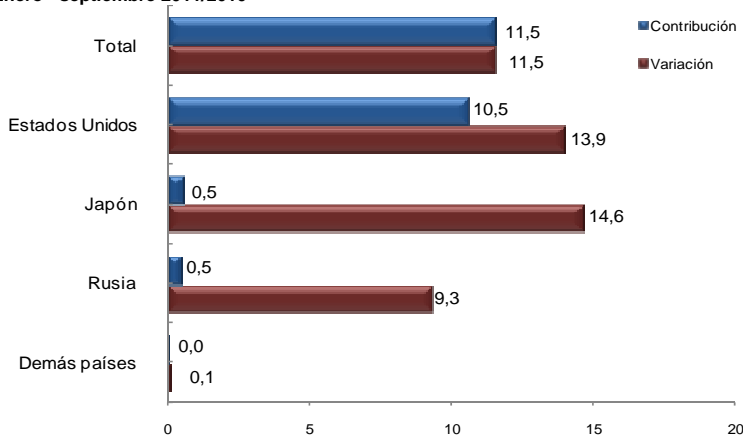


Fuente: DANE – DIAN Cálculos: DANE – COMEX



Las ventas externas de *plantas y productos de la floricultura* fueron destinadas principalmente a Estados Unidos, las exportaciones destinadas a este país crecieron 13,9%, al pasar de US\$697,1 millones a US\$794,1 millones.

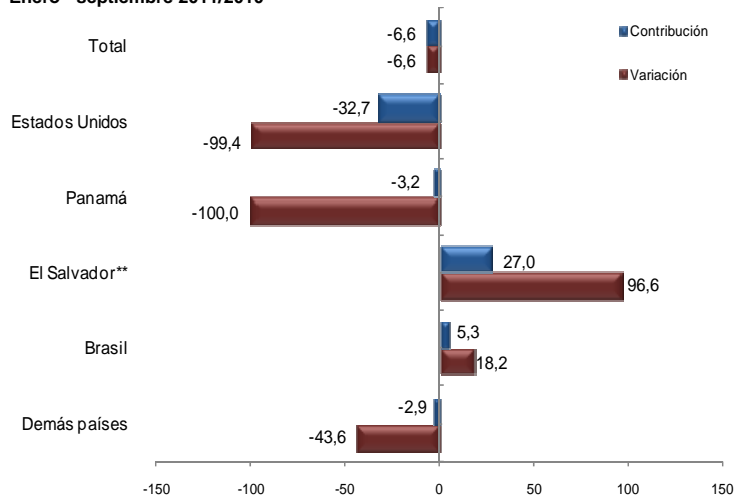
**Gráfico 43**  
Comportamiento del valor FOB de las exportaciones de plantas y productos de la floricultura  
Enero - septiembre 2011/2010



Fuente: DANE – DIAN Cálculos: DANE - COMEX

Por su parte, las ventas externas de *navegación aérea o espacial* se destinaron principalmente a El Salvador y Brasil. En términos de contribución a la disminución de 6,6% registrada por este grupo de productos, las caídas más significativas se presentaron en las ventas a Estados Unidos (-99,4%) y Panamá (-100,0%).

**Gráfico 45**  
Comportamiento del valor FOB de las exportaciones de navegación aérea o espacial  
Enero - septiembre 2011/2010



Fuente: DANE – DIAN Cálculos: DANE – COMEX

NOTA: Corresponde en su mayoría a reexportaciones de aviones, y en menor proporción a donaciones estatales de aviones y sus partes  
\*\* Corresponde a reexportación de aeronaves importadas temporalmente bajo Plan Vallejo para mantenimiento y reparación

### 3.5 Exportaciones no tradicionales según aduanas del país

#### Enero - septiembre 2011

Por la aduana de Cartagena, se tramitó el 23,7% de las exportaciones no tradicionales de Colombia en el período de referencia; por la de Medellín 19,4%; por la de Bogotá 15,3%; por la de Buenaventura 12,2%; y por las demás aduanas 29,4% (Cuadro 17 del anexo).

En términos de contribución a la variación de las exportaciones no tradicionales, los principales aportes se presentaron en las aduanas de Medellín (6,4 puntos porcentuales) y Cartagena (4,5 puntos porcentuales).

**Cuadro 11**  
Variación porcentual del valor FOB de las exportaciones no tradicionales según aduanas 2011/2010

Aduanas	Enero - septiembre		Septiembre	
	Variación %	Contribución a la variación	Variación %	Contribución a la variación
<b>Total</b>	<b>17,8</b>	<b>17,8</b>	<b>6,3</b>	<b>6,3</b>
Medellín	38,9	6,4	20,9	3,7
Cartagena	19,1	4,5	8,6	2,0
Buenaventura	15,8	2,0	1,3	0,2
Bogotá	10,6	1,7	3,2	0,4
Barranquilla	18,0	1,4	-4,6	-0,3
Santa Marta	37,4	0,8	76,3	1,7
Ipiales	10,4	0,7	-16,8	-1,4
Urabá	17,5	0,7	14,4	0,5
Maicao	11,3	0,2	44,6	0,5
Tumaco	73,1	0,0	-76,6	-0,1
Pereira	15,2	0,0	25,2	0,0
Puerto Asís	*	0,0	*	0,0
San Andrés	4,9	0,0	0,0	0,0
Leticia	51,5	0,0	0,0	0,0
Cartago	-100,0	0,0	0,0	0,0
Armenia	-97,0	0,0	0,0	0,0
Bucaramanga	-5,9	0,0	-12,4	0,0
Cali	-1,1	0,0	-17,3	-0,7
Manizales	-33,4	-0,1	-25,5	0,0
Riohacha	-89,5	-0,2	-72,9	-0,4
Cúcuta	-3,8	-0,2	4,6	0,2

Fuente: DANE – DIAN Cálculos: DANE - COMEX

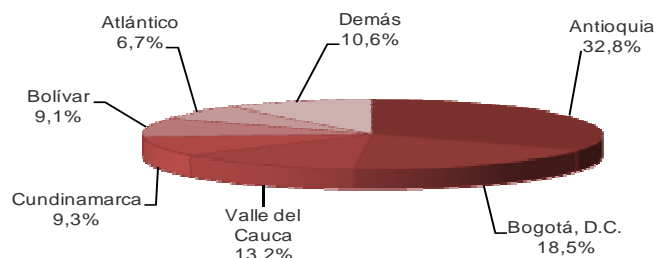
\*Por no registrarse movimiento en el período base de la comparación, no es posible calcular la variación porcentual

### 3.6 Exportaciones no tradicionales según departamentos de origen

#### Enero - septiembre 2011

De acuerdo con las declaraciones de exportación presentadas ante la DIAN, los productos señalados con origen en el departamento de Antioquia representaron 32,8% del total de las exportaciones no tradicionales en los nueve primeros meses del año; los de Bogotá D.C. 18,5%, los del Valle del Cauca 13,2%, los de Cundinamarca 9,3%, los de Bolívar 9,1% y los de Atlántico 6,7%. (Cuadro 20 del anexo)

**Gráfico 46**  
Distribución porcentual del valor FOB de las exportaciones no tradicionales por departamentos de origen Enero - septiembre 2011



Fuente: DANE – DIAN Cálculos: DANE - COMEX

□□□

Las exportaciones de Antioquia crecieron 28,5%, al pasar de US\$3.195,2 millones en los nueve primeros meses de 2010 a US\$4.106,5 millones en igual período de 2011; este resultado fue ocasionado en parte por las mayores ventas de perlas finas, piedras y metales preciosos (42,1%). Por su parte, las ventas externas originarias de Santander disminuyeron 37,3%, al pasar de US\$105,7 millones a US\$66,3 millones, debido principalmente a las menores ventas de perlas finas, piedras y metales preciosos (-98,5%).

**Cuadro 12**  
**Variación porcentual del valor FOB de las exportaciones no tradicionales**  
**según departamento de origen**  
**Enero - septiembre 2011/2010**

<b>Departamentos</b>	<b>Variación (%)</b>	<b>Contribución</b>
Antioquia	28,5	8,6
Bogotá, D.C.	15,9	3,0
Bolívar	30,1	2,5
Valle del Cauca	8,8	1,3
Magdalena	44,1	1,0
Santander	-37,3	-0,4
Demás departamentos	7,5	1,9
<b>Total</b>	<b>17,8</b>	<b>17,8</b>

Fuente: DANE – DIAN Cálculos: DANE - COMEX



□□□

## 4. EXPORTACIONES SEGÚN FECHAS EMBARQUE

### 4.1 Resultados generales

En septiembre de 2011 se declararon ventas al exterior por US\$4.481,8 millones FOB, de los cuales US\$3.704,5 millones se embarcaron durante este mes, US\$620,1 millones en agosto, US\$50,7 millones en julio, US\$48,5 millones en junio y US\$58,0 millones en meses anteriores.

**Cuadro 13**  
Exportaciones totales declaradas según fecha de embarque  
Septiembre 2011

Fechas de embarque	Millones de dólares FOB	Participación %
<b>Total</b>	<b>4.481,8</b>	<b>100,0</b>
Meses anteriores	58,0	1,3
jun-11	48,5	1,1
jul-11	50,7	1,1
ago-11	620,1	13,8
sep-11	3.704,5	82,7

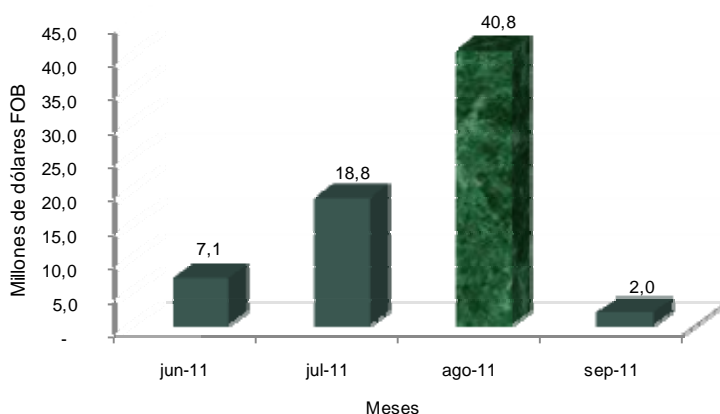
Fuente: DANE – DIAN Cálculos: DANE - COMEX

El 82,7% de las exportaciones totales declaradas en septiembre fueron embarcadas en este mismo mes, 13,8% fueron embarcadas un mes antes y, el restante 3,5% con mayor anterioridad.

### 4.2 Exportaciones de flores (0603) según fechas de embarque

De los US\$72,0 millones declarados en septiembre de 2011 por exportaciones de flores, 9,8% se había embarcado en junio, 26,1% en julio, 56,6% en agosto y 2,8% en septiembre.

**Gráfico 47**  
Distribución del valor declarado de exportación de flores (0603) en septiembre de 2011, según mes de embarque

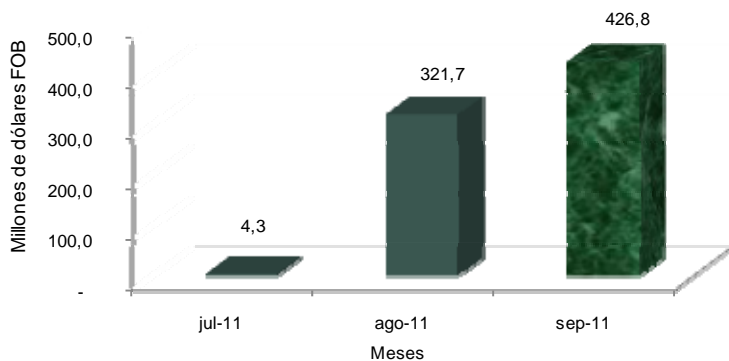


Fuente: DANE – DIAN Cálculos: DANE - COMEX

### 4.3 Exportaciones de carbón (2701 - 2704) según fechas de embarque

De los US\$804,0 millones de exportaciones de carbón declarados en septiembre de 2011, 40,0% se embarcó en agosto y 53,1% en septiembre.

**Gráfico 48**  
Distribución del valor declarado de exportación de carbón (2701 - 2704) en septiembre de 2011, según mes de embarque

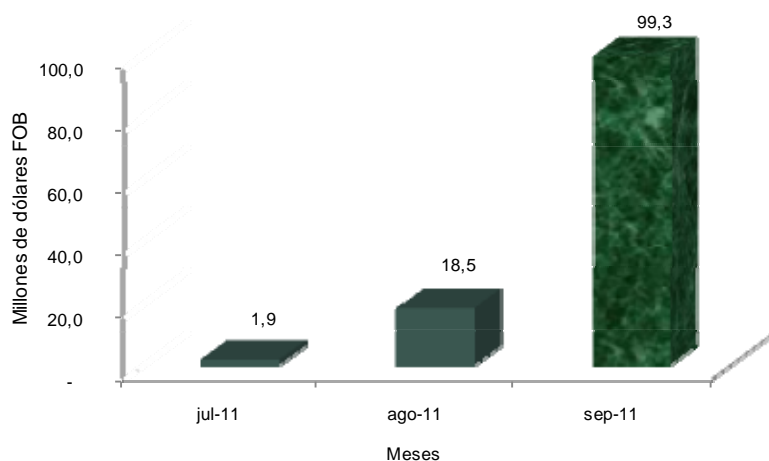


Fuente: DANE - DIAN Cálculos: DANE - COMEX

### 4.4 Exportaciones de café (0901119000) según fechas de embarque

De los US\$129,7 millones de exportaciones de café declarados en septiembre de 2011, 1,4% se embarcó en julio, 14,3% en agosto y 76,6% en septiembre.

**Gráfico 49**  
Distribución del valor declarado de exportación de café (0901119000) en septiembre de 2011, según mes de embarque



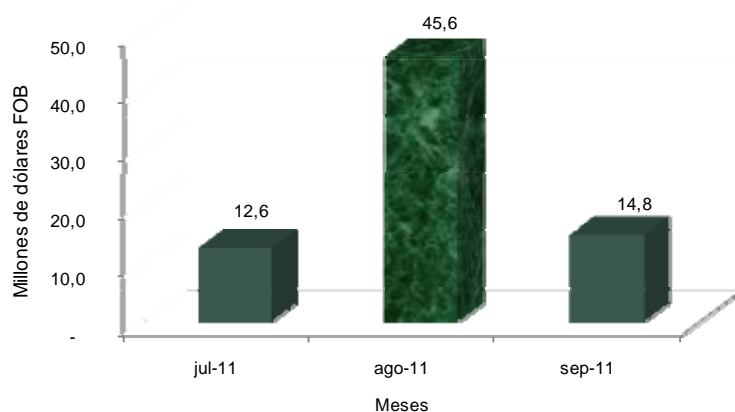
Fuente: DANE - DIAN Cálculos: DANE - COMEX



## 4.5 Exportaciones de banano (0803) según fechas de embarque

De los US\$75,0 millones de exportaciones de banano declarados en septiembre de 2011, 16,8% se embarcó en julio, 60,8% en agosto y 19,7% en septiembre.

**Gráfico 50**  
Distribución del valor declarado de exportación de banano (0803) en septiembre de 2011, según mes de embarque



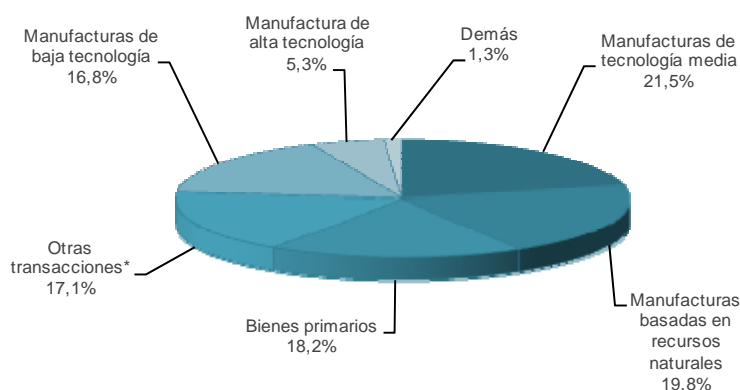
Fuente: DANE – DIAN Cálculos: DANE - COMEX

## 5. GRADO TECNOLÓGICO DE LAS EXPORTACIONES NO TRADICIONALES

### Enero - septiembre 2011

De acuerdo con la clasificación que toma en cuenta la intensidad tecnológica que se incorpora en los productos de exportación<sup>1</sup>, exceptuando los productos tradicionales, Colombia exportó principalmente manufacturas de tecnología media (21,5%), manufacturas basadas en recursos naturales (19,8%) y bienes primarios (18,2%). (Cuadro 21 del anexo)

**Gráfico 51**  
Distribución porcentual del valor FOB de las exportaciones no tradicionales, según intensidad tecnológica Enero - septiembre 2011



Fuente: DANE – DIAN Cálculos: DANE - COMEX

<sup>1</sup> Agrupación según intensidad tecnológica incorporada CUCI Rev.2 (Sanjaya Lall, (2000) 'The technological structure and performance of developing country manufactured exports, 1985-98', Oxford development studies, 28(3), 337-69

\*Incluye: electricidad, películas cinematográficas, impresos, transacciones especiales, oro, monedas, animales (mascotas) y obras de arte

□□□

Las exportaciones de otras transacciones y manufacturas de tecnología media aportaron en conjunto 9,1 puntos porcentuales a la variación de las exportaciones no tradicionales (17,8%); estas ventas participaron con 38,6% del valor FOB de las exportaciones no tradicionales del país.

**Cuadro 14**  
**Exportaciones no tradicionales, según intensidad tecnológica**  
**Enero – septiembre 2011**

Descripción	Variación %	Contribución a la variación
<b>Total</b>	<b>17,8</b>	<b>17,8</b>
Otras transacciones	33,2	5,0
Manufacturas de tecnología media	19,3	4,1
Manufacturas basadas en recursos naturales	17,6	3,5
Bienes primarios	14,1	2,6
Manufacturas de baja tecnología	12,3	2,2
Manufactura de alta tecnología	4,9	0,3
Demás	4,7	0,1

Fuente: DANE – DIAN Cálculos: DANE - COMEX



## FICHA METODOLÓGICA

**Objetivo:** presentar la información estadística sobre las exportaciones realizadas por Colombia durante enero - septiembre de 2011, comparando las cifras con las del mismo período de 2010.

**Tipo de investigación:** documentos administrativos

**Fuentes de información:** documentos de exportación, excepto para petróleo; la fuente de información sobre exportaciones de petróleo y sus derivados es la Empresa Colombiana de Petróleos –ECOPETROL– y las compañías privadas exportadoras de esos combustibles.

**Periodicidad:** mensual.

**Cobertura:** nacional.

### Principales términos utilizados

- **Exportación:** es la salida, con destino a otro país o zona franca industrial colombiana, de mercancías que hayan tenido circulación libre o restringida en el territorio aduanero colombiano. La exportación se registra estadísticamente cuando la Aduana ha realizado el cierre del documento de exportación.
- **Exportaciones tradicionales:** café, petróleo y sus derivados, carbón y ferroníquel.
- **Aduana:** administración por donde se declara la exportación.
- **Valor FOB (Free on board):** corresponde al precio de venta de los bienes embarcados a otros países, puestos en el medio de transporte, sin incluir valor de seguro y fletes.
- **País de destino:** es aquel conocido, en el momento del despacho, como el último país en donde los bienes serán entregados.
- **CIIU Rev. 2:** Clasificación Industrial Internacional Uniforme de todas las Actividades Económicas Revisión 2.
- **CIIU Rev. 3:** Clasificación Industrial Internacional Uniforme de todas las Actividades Económicas Revisión 3.
- **Importaciones:** es la introducción legal de mercancías procedentes de otros países o de una zona franca industrial colombiana, al resto del territorio aduanero nacional. Estas cifras se producen según la fecha de presentación de las declaraciones de importación ante las entidades financieras autorizadas para recaudar los tributos aduaneros.
- **Balanza comercial:** parte de la balanza de pagos que registra sólo las transacciones de bienes de un país con el resto del mundo, durante un mes determinado. Cuando el valor de las importaciones excede el valor de las exportaciones se dice que la balanza comercial está en déficit; cuando ocurre lo contrario, se dice que la balanza comercial tiene superávit.

### Variaciones analizadas

- **Variación acumulada en lo corrido del año:** variación porcentual calculada entre lo transcurrido desde enero hasta el mes de referencia del año (enero hasta  $i,t$ ), y lo transcurrido en igual mes del año inmediatamente anterior (enero hasta  $i,t-1$ ).
- **Variación anual:** variación porcentual calculada entre el mes del año en referencia ( $i,t$ ) y el mismo mes del año inmediatamente anterior ( $i,t-1$ ).
- **Variación acumulada anual:** variación porcentual calculada entre el acumulado de los últimos doce meses, con relación al mes de año en referencia ( $i,t$ ) y el acumulado de igual mes del año inmediatamente anterior ( $i,t-1$ ).

### Convenciones

p Cifras provisionales de avance, por falta de cobertura total y/o revisión completa de la información.

N/A: No es aplicable.

Impreso en la Dirección de Difusión, Mercadeo y Cultura Estadística  
Departamento Administrativo Nacional de Estadística - DANE -  
Bogotá, D.C. - Colombia – Noviembre de 2011