

COMERCIO EXTERIOR- EXPORTACIONES Septiembre de 2010

Contenido

1. Comportamiento general de las exportaciones
2. Exportaciones tradicionales
3. Exportaciones no tradicionales
4. Exportaciones según fechas de embarque
5. Grado tecnológico de las exportaciones no tradicionales

Ficha Metodológica



Código N° 1081-1
Producción y difusión de la información estadística estratégica oficial. Regulación del sistema estadístico nacional
NTC ISO 9001:2000



Código N° 011-1
Producción y difusión de la información estadística estratégica oficial. Regulación del sistema estadístico nacional
NTC GP 1000:2004



Resumen

- En septiembre de 2010, las exportaciones totales crecieron 15,0% con relación a igual mes de 2009. Esto como resultado de las mayores ventas externas de productos tradicionales (25,3%).
- Durante el período enero - septiembre de 2010, se registraron exportaciones por US\$28.919,3 millones, monto superior en 21,2% al observado en el mismo período de 2009.
- Las exportaciones acumuladas para los últimos doce meses hasta septiembre, aumentaron 17,7%.
- Durante los nueve primeros meses de 2010, las exportaciones destinadas a Estados Unidos registraron un aumento de 35,3%, debido principalmente a las mayores ventas de combustibles y aceites minerales y sus productos (44,4%).
- En el período enero - septiembre de 2010, las exportaciones destinadas a Venezuela disminuyeron 69,2%, debido en parte al cierre en las ventas de carnes y despojos comestibles (-100%).
- En septiembre de 2010 se declararon ventas al exterior por US\$3.216,2 millones FOB, de los cuales US\$2.452,6 millones se embarcaron durante este mes, US\$567,0 millones en agosto US\$84,0 millones en julio, US\$41,5 millones en junio y US\$71,1 millones en meses anteriores. ⁽¹⁾

Director

Héctor Maldonado Gómez

Subdirector

Carlos Eduardo Sepúlveda Rico

Director de Metodología y Producción Estadística

Eduardo Efraín Freire Delgado

(1) Nota aclaratoria: la fecha a la que se refieren las estadísticas de exportación es la de declaración de las mercancías, NO la de embarque.

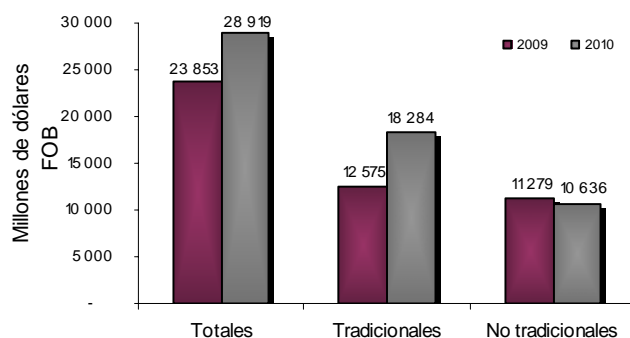
1. COMPORTAMIENTO GENERAL DE LAS EXPORTACIONES

1.1 Resultados generales

Enero - septiembre 2010

De acuerdo con las declaraciones de exportación procesadas por el DANE y la DIAN, durante los nueve primeros meses de 2010 las ventas externas del país crecieron 21,2% con relación a las del mismo periodo de 2009, al pasar de US\$23.853,4 millones FOB a US\$28.919,3 millones FOB. (Cuadro 1 del anexo).

Gráfico 1
Valor FOB de las exportaciones
Enero - septiembre (2009 - 2010)

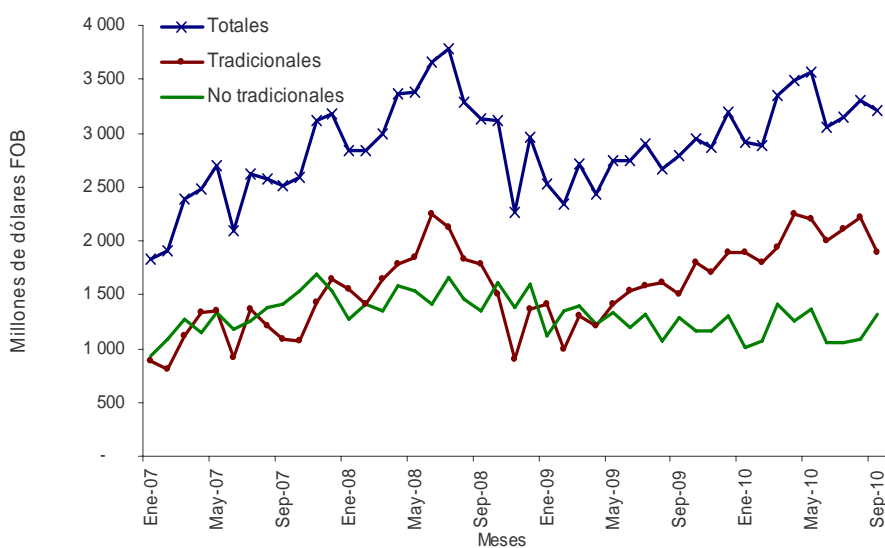


Este resultado obedeció al crecimiento de 45,4% en las exportaciones de productos tradicionales, debido fundamentalmente al aumento de las ventas de petróleo y sus derivados (74,1%). En volumen estas ventas presentaron un aumento de 29,3%.

Por su parte, las exportaciones no tradicionales disminuyeron 5,7%, debido principalmente a las menores ventas de animales vivos y sus productos (-80,0%) y textiles (-48,3%). (Cuadro 7).

Sin incluir las exportaciones de oro ni esmeraldas en el grupo de las exportaciones no tradicionales, la contracción registrada fue 10,6%.

Gráfico 2
Valor FOB de las exportaciones totales, tradicionales y no tradicionales
Enero 2007 - septiembre 2010



Cuadro 1
Variación de las exportaciones
2010/2009

Descripción	Enero - septiembre		Septiembre		12 meses a septiembre	
	Variación %	Contribución a la variación	Variación %	Contribución a la variación	Variación %	Contribución a la variación
Totales	21,2	21,2	15,0	15,0	17,7	17,7
Tradicionales	45,4	23,9	25,3	13,7	44,8	22,7
Petróleo y sus derivados	74,1	21,0	36,7	12,2	73,7	20,1
Carbón	9,6	1,7	-1,4	-0,2	8,5	1,4
Café	5,4	0,3	43,1	1,4	2,2	0,1
Ferroníquel	49,6	1,0	16,4	0,3	59,1	1,1
No tradicionales	-5,7	-2,7	3,0	1,4	-10,2	-5,0
-No trad. sin oro ni esmeraldas	-10,6	-4,5	-0,5	-0,2	-15,7	-7,1

Fuente: DANE - DIAN Cálculos: DANE

Por países, la mayor contribución a la variación positiva de las exportaciones se registró en los productos vendidos a Estados Unidos (35,3%), que se tradujo en un aporte de 13,4 puntos porcentuales al aumento de 21,2% de las exportaciones totales. Según capítulos del arancel, dicho crecimiento se debió principalmente a las mayores ventas de combustibles y aceites minerales y sus productos (44,4%). Por su parte, la variación registrada en las ventas externas a China se debió al incremento de las exportaciones de aceites crudos de petróleo, que alcanzaron un monto de US\$884,6 millones.

Cuadro 2
Variación porcentual del valor FOB de las exportaciones totales, tradicionales y no tradicionales, según destino
Enero – septiembre 2010/2009

Países	Totales		Tradicionales		No Tradicionales	
	Variación %	Contribución a la variación	Variación %	Contribución a la variación	Variación %	Contribución a la variación
Totales	21,2	21,2	45,4	45,4	-5,7	-5,7
Estados Unidos	35,3	13,4	40,6	21,2	21,3	4,7
China	224,5	4,9	265,9	8,5	84,1	0,9
Ecuador	47,2	1,8	1184,5	1,3	30,0	2,3
Brasil	100,1	1,6	107,2	1,1	96,2	2,0
Panamá	151,1	1,5	1562,8	2,7	8,6	0,2
Reino Unido	-20,1	-0,5	-29,1	-0,9	0,0	0,0
Suiza	-17,0	-0,5	-92,3	-1,6	16,5	0,7
Turquía	-49,1	-0,6	-51,0	-1,0	-28,4	-0,1
Venezuela	-69,2	-10,2	-34,7	-0,6	-71,5	-20,9
Resto de países	30,3	9,9	42,2	14,7	14,8	4,5

Fuente: DANE - DIAN Cálculos: DANE

En contraste, las ventas a Venezuela, con una disminución de 69,2%, aportaron -10,2 puntos porcentuales a la variación total. Este comportamiento se debió en parte al cierre de las exportaciones de carnes y despojos comestibles (-100,0%).



Cuadro 3
Variación porcentual del valor FOB de las exportaciones por capítulos
del arancel y países de destino
Enero - septiembre 2010/2009

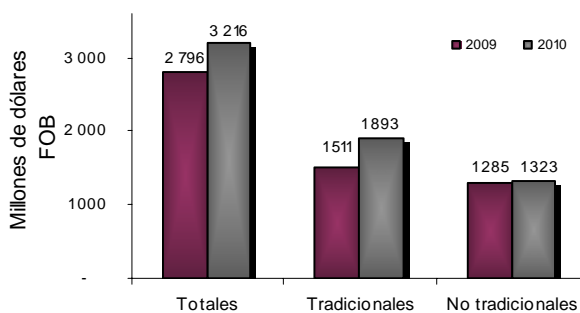
Descripción	Variación	Contribución país
Estados Unidos		
Combustibles y aceites minerales y sus productos	44,4	29,6
Perlas finas, piedras y metales preciosos	54,8	4,1
Fundición, hierro y acero	149,7	0,5
Café, té, yerba mate y especias	-9,9	-0,6
Demás productos	8,2	1,6
Total	35,3	35,3
China		
Combustibles y aceites minerales y sus productos	629,5	199,2
Cobre y sus manufacturas	164,4	20,0
Materias plásticas y manufacturas	-75,7	-3,0
Demás productos	15,8	8,2
Total	224,5	224,5
Venezuela		
Carnes y despojos comestibles	-100,0	-16,8
Calderas, máquinas y partes	-79,6	-5,7
Papel, cartón y sus manufacturas	-52,4	-3,3
Sal; azufre; tierras y piedras; yesos, cales y cementos	-98,5	-3,2
Combustibles y aceites minerales y sus productos	-41,1	-2,9
Grasas y aceites animales o vegetales	65,4	0,1
Demás productos	-63,2	-37,5
Total	-69,2	-69,2

Fuente: DANE –DIAN Cálculos: DANE

Septiembre

En septiembre de 2010, el valor FOB de las ventas externas del país aumentó 15,0% con relación al mismo mes del año anterior. Las exportaciones se ubicaron en US\$3.216,2 millones, frente a los US\$2.796,0 millones registrados en septiembre de 2009. Este resultado estuvo explicado por el crecimiento de 25,3% en las exportaciones tradicionales, que pasaron de US\$1.511,3 millones en septiembre de 2009 a US\$1.893,2 millones en el mismo mes de 2010; el producto que más contribuyó a dicho aumento fue petróleo y sus derivados (36,7%).

Gráfico 3
Valor FOB de las exportaciones
Septiembre (2009 - 2010)



Fuente: DANE – DIAN Cálculos: DANE

Las exportaciones de productos tradicionales en el mes representaron 58,9% del valor FOB total y 91,9% de las toneladas. Por su parte, los productos no tradicionales representaron 41,1% del valor FOB y 8,1% de las toneladas vendidas en septiembre.



Cuadro 4
Variación porcentual del valor FOB de las exportaciones totales, tradicionales y no tradicionales, según destino
Septiembre 2010/2009

Países	Totales		Tradicionales		No Tradicionales	
	Variación %	Contribución a la variación	Variación %	Contribución a la variación	Variación %	Contribución a la variación
Totales	15,0	15,0	25,3	25,3	3,0	3,0
Panamá	528,3	5,4	6745,5	10,1	-3,2	-0,1
China	235,1	2,6	479,2	4,2	52,3	0,7
Países Bajos	56,1	2,4	60,9	4,4	-4,8	0,0
Chile	158,3	2,3	323,3	2,7	87,1	2,0
Turquía	-65,6	-0,9	-71,4	-1,8	186,6	0,1
Irlanda	-99,6	-0,9	-99,6	-1,7	-79,5	0,0
Venezuela	-36,2	-3,0	89,2	1,6	-52,3	-8,3
Estados Unidos	-7,5	-3,3	-11,0	-6,6	1,8	0,5
Resto de países	28,2	10,4	49,4	12,4	15,9	8,1

Fuente: DANE –DIAN Cálculos: DANE

En septiembre de 2010, la mayor contribución a la variación de las exportaciones se registró en los productos vendidos a Panamá (528,3%), que se tradujo en un aporte de 5,4 puntos porcentuales al aumento de 15,0% de las exportaciones totales. Según capítulos del arancel, dicho crecimiento se debió principalmente a las mayores ventas de combustibles y aceites minerales y sus productos.

Cuadro 5
Variación porcentual del valor FOB de las exportaciones por capítulos del arancel y países de destino
Septiembre 2010/2009

Descripción	Variación	Contribución país
Panamá		
Combustibles y aceites minerales y sus productos	6745,5	531,3
Aluminio y sus manufacturas	81,6	2,2
Materias plásticas y manufacturas	-46,4	-4,3
Demás productos	-1,0	-0,8
Total	528,3	528,3
China		
Combustibles y aceites minerales y sus productos	*	196,6
Cobre y sus manufacturas	143,0	44,9
Materias plásticas y manufacturas	-85,4	-9,9
Demás productos	6,1	3,5
Total	235,1	235,1
Venezuela		
Productos farmacéuticos	-85,7	-8,5
Vehículos y sus partes	-70,7	-4,0
Papel, cartón y sus manufacturas	-54,7	-3,5
Calderas, máquinas y partes	-68,5	-3,5
Materias plásticas y manufacturas	-64,8	-3,5
Demás productos	-19,5	-13,1
Total	-36,2	-36,2

Fuente: DANE –DIAN Cálculos: DANE

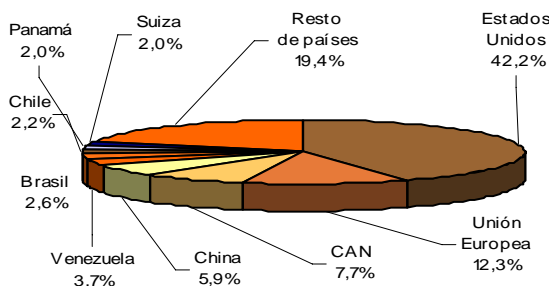
* Por no registrarse movimiento en el período base de la comparación, no es posible calcular la variación porcentual

1.2 Exportaciones totales según países de destino

Enero - septiembre 2010

Estados Unidos fue el principal destino de las exportaciones colombianas y participó con 42,2% del valor total exportado en los nueve primeros meses de 2010; le siguen en su orden, los países de la Unión Europea (12,3%) y los países de la Comunidad Andina (7,7%). (Cuadro 4 del anexo).

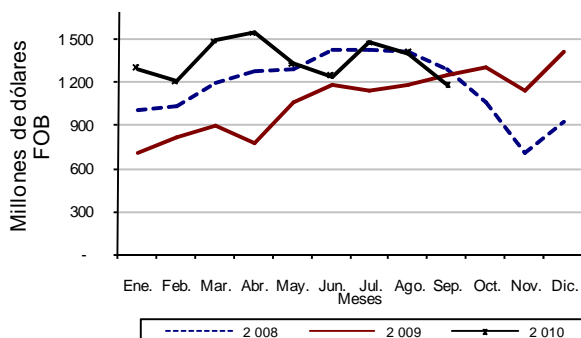
Gráfico 4
Distribución porcentual del valor FOB de las exportaciones, según país de destino
Enero - septiembre 2010



Fuente: DANE – DIAN Cálculos: DANE

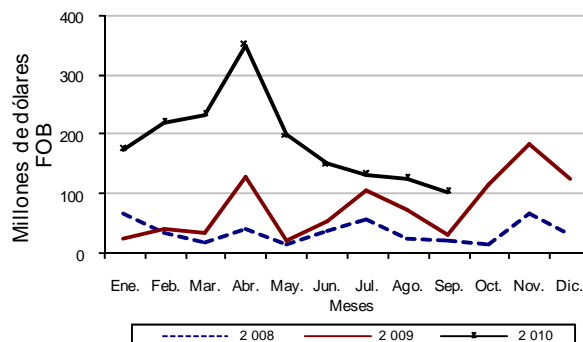
Exportaciones mensuales según países

Gráfico 5
Exportaciones mensuales a Estados Unidos
2008 - 2010 (Septiembre)



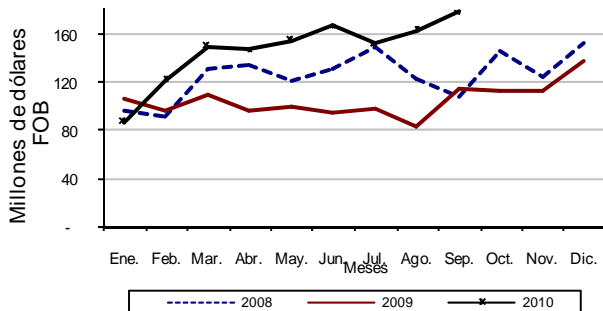
Fuente: DANE – DIAN Cálculos: DANE

Gráfico 6
Exportaciones mensuales a China
2008 - 2010 (Septiembre)



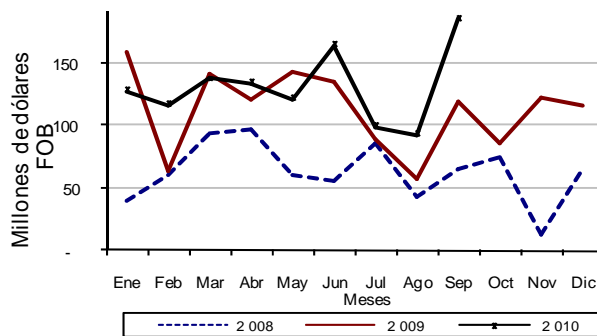
Fuente: DANE – DIAN Cálculos: DANE

Gráfico 7
Exportaciones mensuales a los Ecuador
2008 - 2010 (Septiembre)



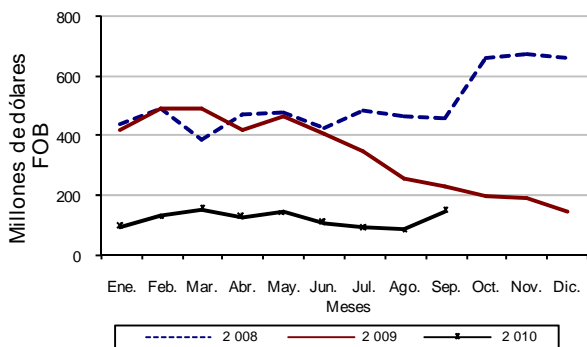
Fuente: DANE – DIAN Cálculos: DANE

Gráfico 8
Exportaciones mensuales a Países Bajos
2008 - 2010 (Septiembre)



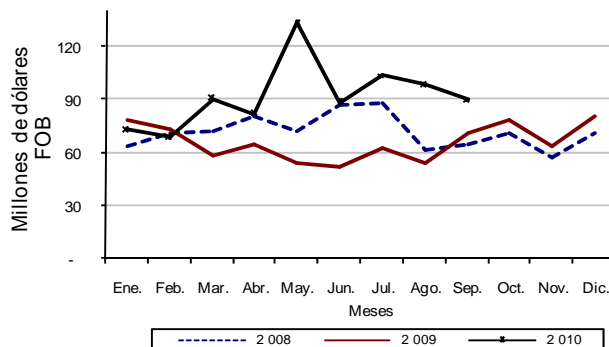
Fuente: DANE – DIAN Cálculos: DANE

Gráfico 9
Exportaciones mensuales a Venezuela
2008 - 2010 (Septiembre)



Fuente: DANE - DIAN Cálculos: DANE

Gráfico 10
Exportaciones mensuales a Perú
2008 - 2010 (Septiembre)



Fuente: DANE - DIAN Cálculos: DANE

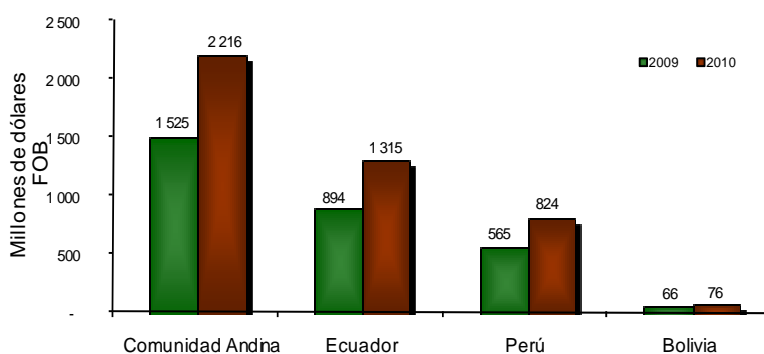
1.3 Exportaciones totales destinadas a la Comunidad Andina

Durante el período enero - septiembre de 2010, las ventas externas destinadas a los países de la Comunidad Andina aumentaron 45,3%, al compararlas con las registradas en igual período de 2009. Este resultado obedece fundamentalmente al crecimiento de 47,2% en las exportaciones a Ecuador, que aportaron 27,7 puntos porcentuales a dicha variación. Las exportaciones a Perú presentaron un aumento de 45,8% y aportaron 17,0 puntos porcentuales y las ventas a Bolivia, presentaron un aumento de 16,0%.

A su vez, el aumento registrado en las ventas destinadas a Ecuador obedeció, básicamente, a las mayores ventas de combustibles y aceites minerales y sus productos (380,8%) y vehículos y sus partes (94,3%).

Hacia Perú, el principal aumento se presentó en las ventas de combustibles y aceites minerales (141,4%) y materias plásticas (50,5%).

Gráfico 11
Exportaciones totales a la Comunidad Andina
Enero - septiembre 2009 - 2010



Fuente: DANE - DIAN Cálculos: DANE

2. EXPORTACIONES TRADICIONALES

2.1 Resultados generales

Enero - septiembre 2010

Las exportaciones de productos tradicionales realizadas durante el período enero - septiembre de 2010 participaron con 63,2% del valor total de las ventas externas del país y con 93,7% de las toneladas vendidas.

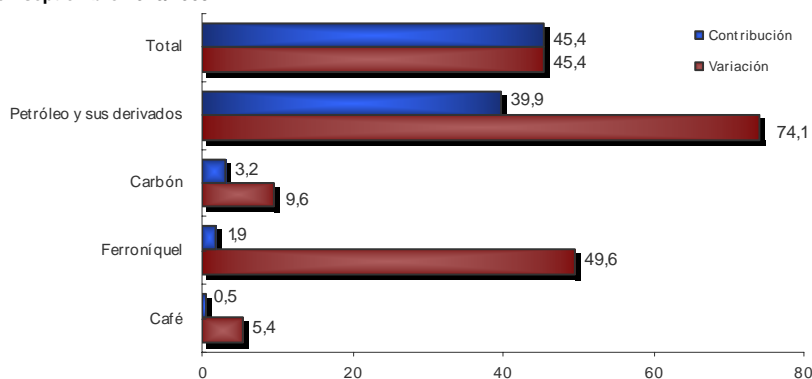
En este mismo período, el valor FOB de las exportaciones tradicionales aumentó 45,4%. Este resultado se explica principalmente por el comportamiento de las ventas de petróleo y sus derivados (74,1%) que aportaron 39,9 puntos porcentuales a dicha variación. No obstante, la magnitud del aumento del valor fue un efecto en el incremento en los precios, ya que en volumen se registró un crecimiento de 29,3%.

Las ventas externas de carbón aumentaron 9,6% y aportaron 3,2 puntos porcentuales a la variación de las exportaciones tradicionales; así mismo, el volumen aumentó 7,8%.

El valor FOB de las exportaciones de ferróníquel presentó un aumento de 49,6%; en volumen presentaron disminución de 14,4%.

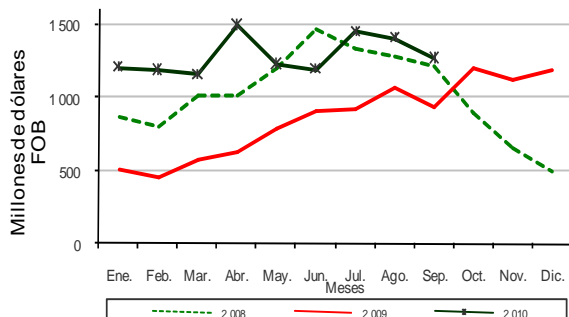
Las ventas externas de café aumentaron 5,4%. En volumen presentaron una disminución de 19,9%.

Gráfico 12
Comportamiento del valor FOB de las exportaciones tradicionales
Enero - septiembre 2010/2009



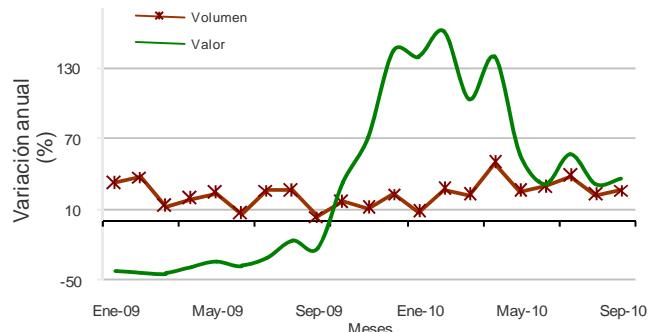
Fuente: DANE – DIAN Cálculos: DANE

Gráfico 13
Valor FOB de las exportaciones de petróleo y derivados
2008 – 2010 (Septiembre)



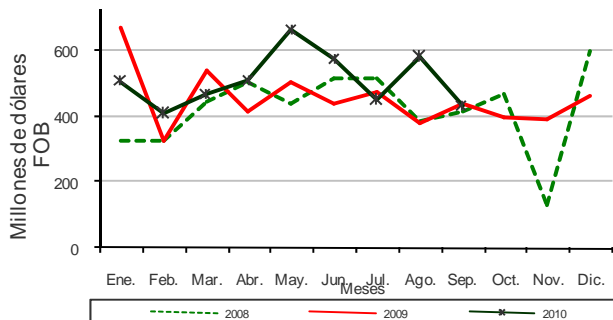
Fuente: DANE – DIAN Cálculos: DANE

Gráfico 14
Evolución de las exportaciones de petróleo en valor y volumen
Enero 2009 – septiembre 2010



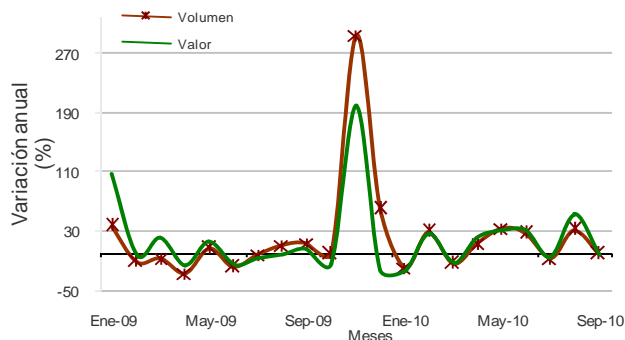
Fuente: DANE – DIAN Cálculos: DANE

Gráfico 15
Valor FOB de las exportaciones de carbón
2008 - 2010 (Septiembre)



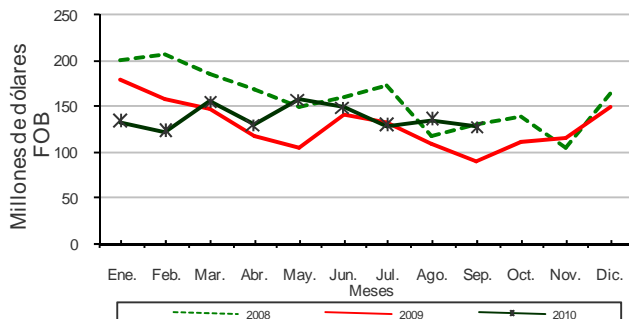
Fuente: DANE – DIAN Cálculos: DANE

Gráfico 16
Evolución de las exportaciones de carbón
Enero 2009 – septiembre 2010



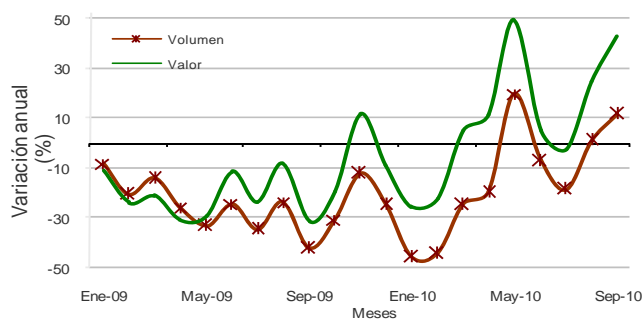
Fuente: DANE – DIAN Cálculos: DANE

Gráfico 17
Valor FOB de las exportaciones de café
2008 - 2010 (Septiembre)



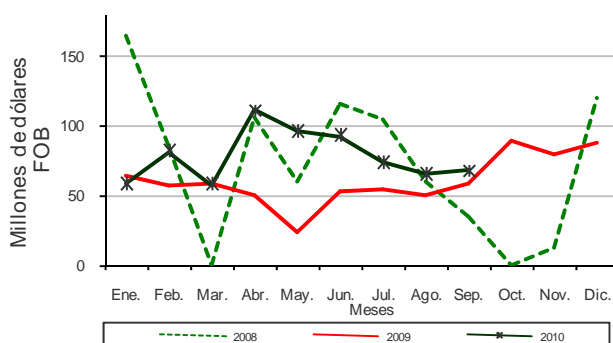
Fuente: DANE – DIAN Cálculos: DANE

Gráfico 18
Evolución de las exportaciones de café
Enero 2009 – septiembre 2010



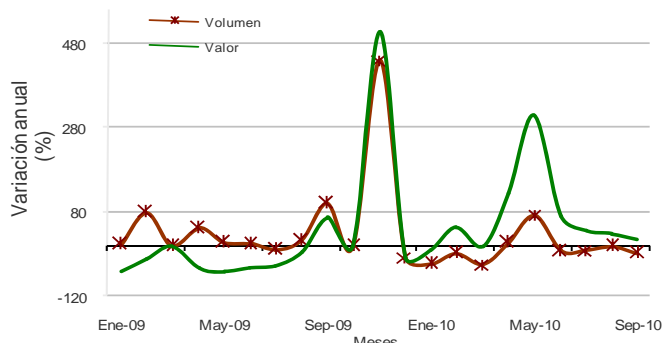
Fuente: DANE – DIAN Cálculos: DANE

Gráfico 19
Valor FOB de las exportaciones de ferróniquel
2008 - 2010 (Septiembre)



Fuente: DANE – DIAN Cálculos: DANE

Gráfico 20
Evolución de las exportaciones de ferróniquel
Enero 2009 – septiembre 2010

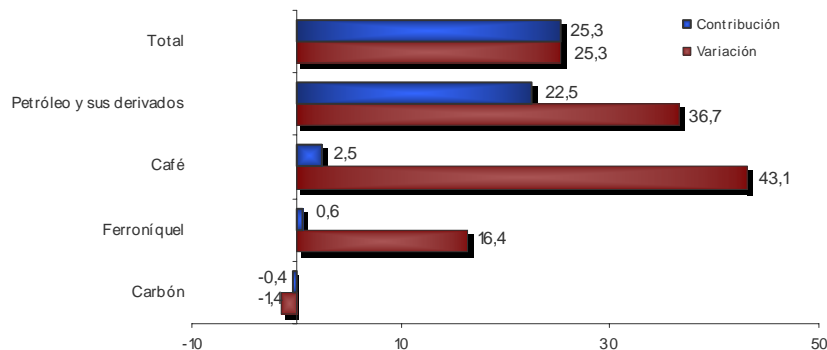


Fuente: DANE – DIAN Cálculos: DANE

Septiembre

El valor FOB de las exportaciones tradicionales aumentó 25,3%, al pasar de US\$1.511,3 millones a US\$1.893,2 millones. Este resultado se explica principalmente por el comportamiento de las ventas de petróleo y sus derivados que aportaron 22,5 puntos porcentuales a dicha variación. Las toneladas presentaron un crecimiento de 26,5%.

Gráfico 21
Comportamiento del valor FOB de las exportaciones tradicionales
Septiembre 2010/2009



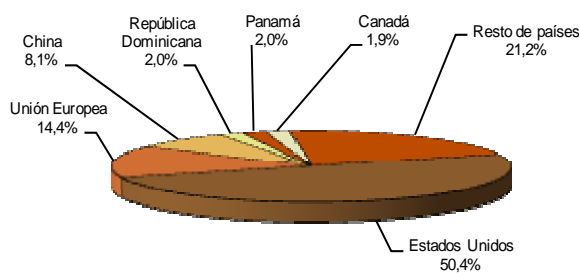
Fuente: DANE – DIAN Cálculos: DANE

2.2 Exportaciones tradicionales según país de destino

Enero - septiembre 2010

El 50,4% de las ventas externas de productos tradicionales tuvieron como destino Estados Unidos; 14,4% los países de la Unión Europea; 8,1% China; 2,0% República Dominicana; 2,0% Panamá y 1,9% Canadá.

Gráfico 22
Distribución porcentual del valor FOB de las exportaciones tradicionales, por destino
Enero - septiembre 2010



Fuente: DANE – DIAN Cálculos: DANE

El crecimiento de 45,4% registrado en las exportaciones tradicionales durante los nueve primeros meses de 2010, se explica principalmente por el comportamiento de las ventas a Estados Unidos que aportaron 21,2 puntos porcentuales a esta variación, al pasar de US\$6.557,0 millones a US\$9.218,4 millones. Este resultado se justifica principalmente por el aumento de las exportaciones de combustibles y aceites minerales y sus productos (44,4%).

En contraste, las exportaciones tradicionales realizadas a Suiza disminuyeron 92,3%, con una contribución de -1,6 puntos porcentuales a la variación de 45,4%. Este resultado lo explica las ventas externas de aceites crudos de petróleo (-100%).

□□□

Septiembre

El aumento de 25,3% registrado en las exportaciones tradicionales en septiembre de 2010, se explica principalmente por el comportamiento de las ventas a Panamá que aportaron 10,1 puntos porcentuales a esta variación, al pasar de US\$2,3 millones en septiembre de 2009 a US\$154,6 millones en el mismo mes de 2010. Este resultado se justifica principalmente por el aumento de las exportaciones de combustibles y aceites minerales y sus productos.

Cuadro 6
Variación porcentual del valor FOB de las exportaciones tradicionales, según destino
2010/2009

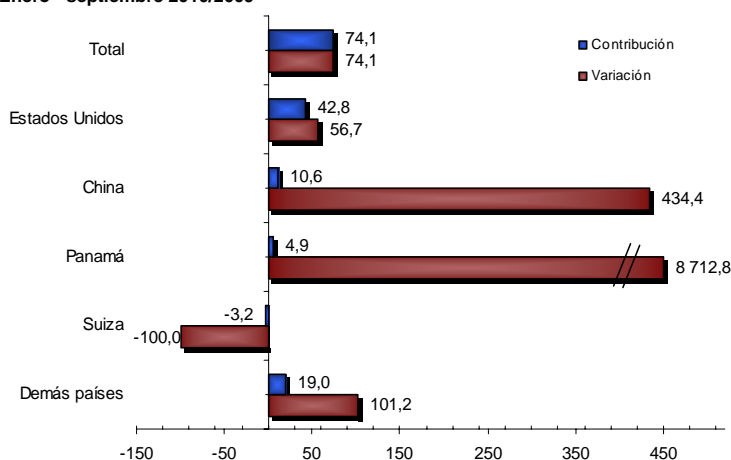
Países	Enero - septiembre		Septiembre	
	Variación %	Contribución a la variación	Variación %	Contribución a la variación
Totales	45,4	45,4	25,3	25,3
ALADI	60,5	3,6	177,2	7,8
Comunidad Andina	312,7	2,0	114,9	0,7
Bolivia	821,7	0,0	354,9	0,0
Ecuador	1184,5	1,3	476,9	0,9
Perú	140,5	0,8	-51,4	-0,2
Resto países de ALADI	29,8	1,6	187,1	7,1
Argentina	13,4	0,0	677,2	0,3
Brasil	107,2	1,1	18,6	0,2
Chile	25,3	0,5	323,3	2,7
México	153,4	0,5	1728,1	2,3
Venezuela	-34,7	-0,6	89,2	1,6
Estados Unidos	40,6	21,2	-11,0	-6,6
Puerto Rico	-19,2	-0,1	-40,3	-0,3
Canadá	56,5	1,0	-30,1	-0,3
Unión Europea	1,2	0,3	30,5	5,6
Chipre	-100,0	-0,5	0,0	0,0
Reino Unido	-29,1	-0,9	70,1	0,9
Demás Unión Europea	9,7	1,7	27,6	4,8
Japón	53,6	0,9	56,0	0,8
China	265,9	8,5	479,2	4,2
Costa Rica	546,1	0,6	-12,8	0,0
República Dominicana	67,4	1,2	-32,9	-0,5
Suiza	-92,3	-1,6	-79,9	-1,7
Resto de países	96,0	9,9	177,9	16,2

Fuente: DANE – DIAN Cálculos: DANE

* Por no registrarse movimiento en el período base de la comparación, no es posible calcular la variación porcentual

El aumento de 74,1% registrado en las ventas externas de petróleo y sus derivados en el período enero - septiembre de 2010, se explica fundamentalmente por el comportamiento de las exportaciones a Estados Unidos, que presentaron un crecimiento de 56,7% y aportaron 42,8 puntos porcentuales a esa variación. Las exportaciones destinadas a China alcanzaron un monto de US\$884,6 millones y aportaron 10,6 puntos porcentuales a la variación.

Gráfico 23
Comportamiento del valor FOB de las exportaciones de petróleo
Enero - septiembre 2010/2009

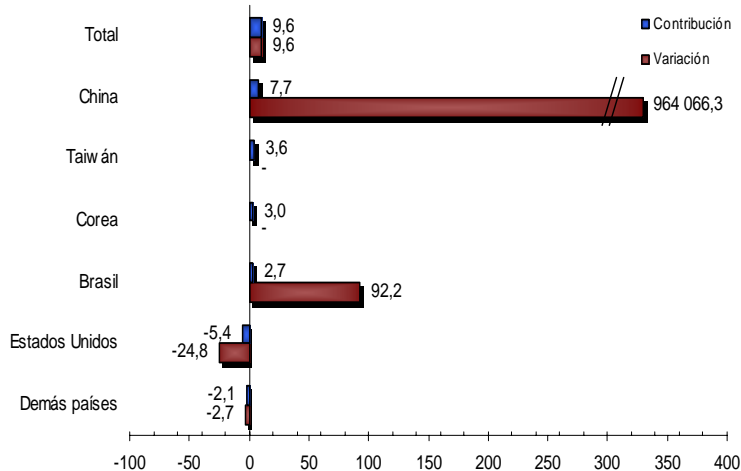


Fuente: DANE – DIAN Cálculos: DANE



Con relación al aumento de 9,6% presentado por las exportaciones de carbón en los nueve primeros meses de 2010, los mercados que principalmente lo explican son: China, cuyas ventas alcanzaron un monto de US\$323,1 millones, lo que corresponde a una contribución de 7,7 puntos porcentuales, y Taiwán con un monto alcanzado de US\$151,1 millones con una contribución de 3,6 puntos porcentuales. Por su parte, las ventas a Estados Unidos disminuyeron 24,8% en el período analizado.

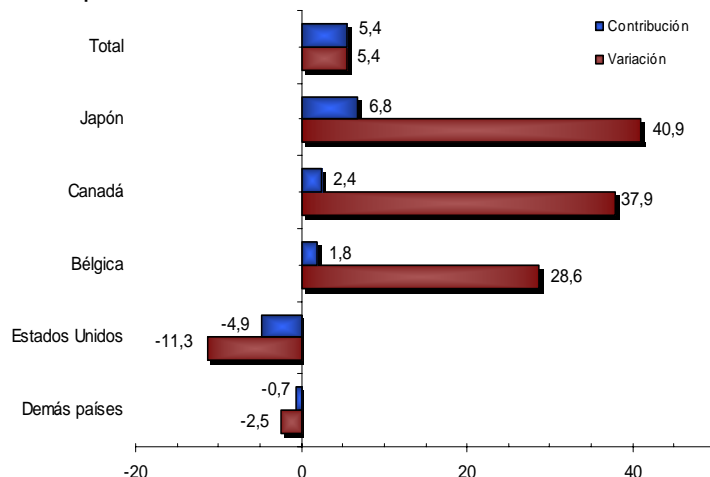
Gráfico 24
Comportamiento del valor FOB de las exportaciones de carbón
Enero - septiembre 2010/2009



Fuente: DANE – DIAN Cálculos: DANE
- Por no registrarse movimiento en el período base de la comparación, no es posible calcular la variación porcentual

El aumento de 5,4% registrada por las exportaciones de café en el período de análisis, se debió principalmente al crecimiento de las ventas a Japón, que pasaron de US\$194,3 millones a US\$273,8 millones.

Gráfico 25
Comportamiento del valor FOB de las exportaciones de café
Enero - septiembre 2010/2009

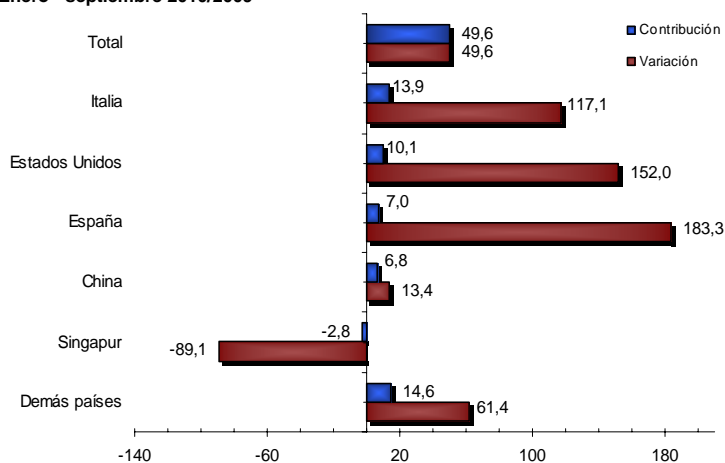


Fuente: DANE – DIAN Cálculos: DANE

□□□

El aumento de las exportaciones de ferróniquel en el período enero - septiembre de 2010, se debió principalmente al crecimiento de las ventas externas a Italia y Estados Unidos. Por su parte, las exportaciones de ferróniquel destinadas a Singapur alcanzaron un monto de US\$1,6 millones registrando una disminución de 89,1%.

Gráfico 26
Comportamiento del valor FOB de las exportaciones de ferróniquel
Enero - septiembre 2010/2009



Fuente: DANE – DIAN Cálculos: DANE

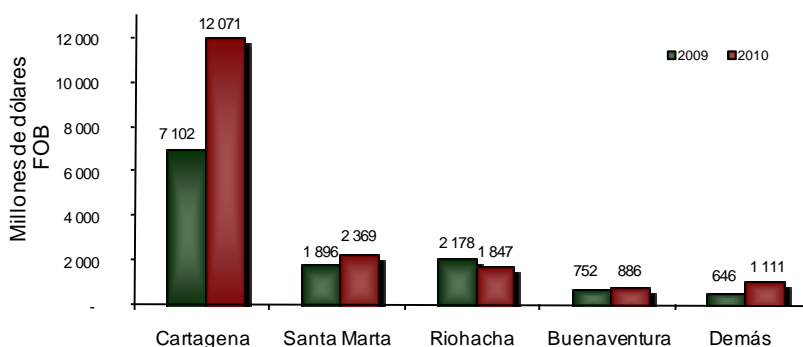
2.3 Exportaciones tradicionales según aduanas del país

Enero - septiembre 2010

Por la aduana de Cartagena se tramitó 66,0% del valor total de las exportaciones tradicionales realizadas por Colombia durante el período de referencia; 13,0% por la de Santa Marta; 10,1% por la de Riohacha; 4,8% por la de Buenaventura y 6,1% por las demás aduanas.

El crecimiento de 70,0% registrado en las exportaciones tradicionales realizadas a través de la aduana de Cartagena, contribuyó con 39,5 puntos porcentuales a la variación de 45,4% registrada por este grupo de mercancías.

Gráfico 27
Exportaciones tradicionales, según aduanas
Enero - septiembre (2009 - 2010)



Fuente: DANE – DIAN Cálculos: DANE

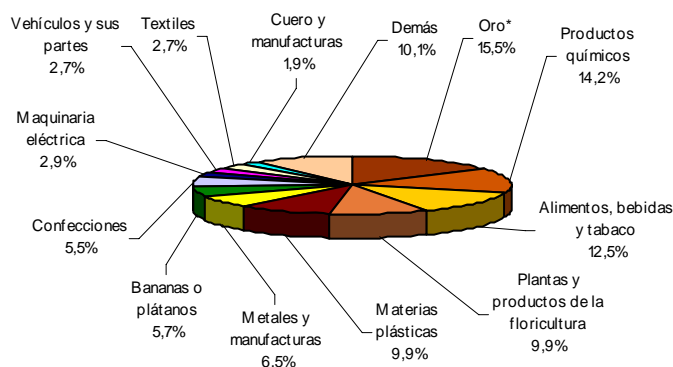
3. EXPORTACIONES NO TRADICIONALES

3.1 Resultados generales

Enero – septiembre 2010

Durante los nueve primeros meses de 2010, las exportaciones de productos no tradicionales disminuyeron 5,7%.

Gráfico 28
Distribución porcentual del valor FOB de las exportaciones no tradicionales
Enero - septiembre 2010



Fuente: DANE – DIAN Cálculos: DANE
*Incluye desperdicios y desechos de oro

Por grupos de mercancías, los que más contribuyeron a dicha disminución fueron:

- Animales vivos y sus productos: presentaron una contracción de 80,0%, al pasar de US\$787,2 millones a US\$157,2 millones.
- Textiles: registraron una disminución de 48,3%, al pasar de US\$482,6 millones a US\$249,4 millones.
- Maquinaria eléctrica: registró una disminución de 34,2%, al pasar de US\$411,8 millones a US\$270,9 millones.

Estos resultados fueron contrarrestados en parte, por el comportamiento de las exportaciones de:

- Oro: registró un aumento de 41,1%, al pasar de US\$1.022,4 millones a US\$1.442,6 millones.
- Materias plásticas: registraron un crecimiento de 14,3%, al pasar de US\$803,5 millones a US\$918,1 millones.

Cuadro 7
Resumen de las exportaciones no tradicionales
Variación porcentual del valor FOB
2010/2009

Grupos	Enero - septiembre			Septiembre		
	Variación %	Contribución a la variación	Participación (%) 2010	Variación %	Contribución a la variación	Participación (%) 2010
Total no tradicionales	-5,7	-5,7	100,0	3,0	3,0	100,0
Animales vivos y sus productos	-80,0	-5,6	1,5	-24,9	-0,5	1,4
Textiles ^{1/}	-48,3	-2,1	2,3	20,2	0,4	2,6
Maquinaria eléctrica	-34,2	-1,2	2,5	-19,3	-0,7	2,9
Papel y sus productos ^{2/}	-15,7	-0,8	4,7	0,4	0,0	4,4
Bananas o plátanos	-14,6	-0,8	5,0	-19,9	-1,4	5,3
Cuero y manufacturas	-29,1	-0,6	1,7	7,1	0,1	1,4
Productos químicos ^{1/}	-3,1	-0,4	12,4	-10,2	-1,5	12,4
Confecciones	3,1	0,1	4,8	32,0	1,5	5,8
Vehículos y sus partes	27,2	0,5	2,4	94,1	1,9	3,7
Metales y manufacturas	16,1	0,7	5,7	15,5	0,8	5,4
Plantas y productos de la floricultura	11,7	0,9	8,7	-24,6	-2,3	7,0
Alimentos, bebidas y tabaco ^{1/}	9,4	0,9	11,0	0,0	0,0	10,8
Materias plásticas	14,3	1,0	8,6	-6,1	-0,5	7,2
Oro*	41,1	3,7	13,6	29,5	3,3	14,2
Demás	-12,3	-2,0	15,0	13,1	1,8	15,4

Fuente: DANE – DIAN Cálculos: DANE

*Incluye desperdicios y desechos de oro

^{1/}Incluyen productos primarios e industriales

^{2/}Incluye impresos

Septiembre 2010

En septiembre de 2010, las exportaciones de productos no tradicionales aumentaron 3,0%.

Cuadro 8
Resumen de las exportaciones no tradicionales
Variación porcentual del valor FOB
Septiembre 2010/2009

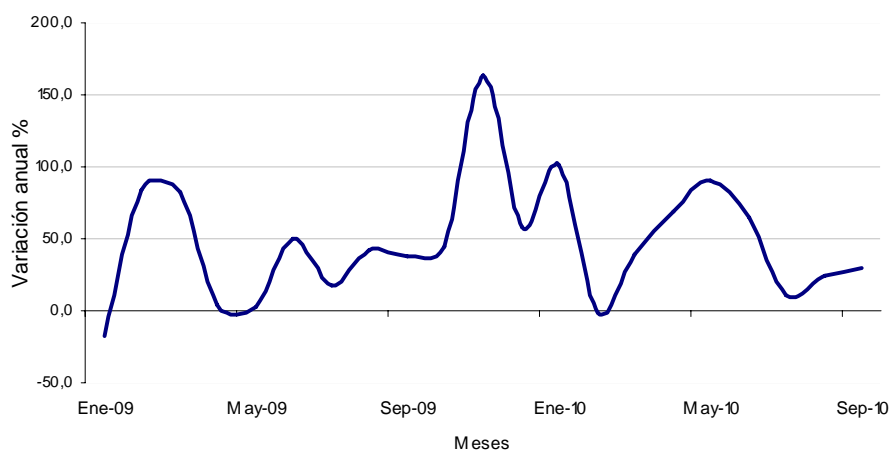
Grupos	No Tradicionales			Venezuela			Sin Venezuela		
	Variación %	Contribución a la variación	Participación (%) 2010	Variación %	Contribución a la variación	Participación (%) 2010	Variación %	Contribución a la variación	Participación (%) 2010
Total no tradicionales	3,0	3,0	100,0	-52,3	-52,3	100,0	13,4	13,4	100,0
Oro*	29,5	3,3	14,2	0,0	0,0	0,0	29,5	4,0	15,4
Vehículos y sus partes	94,1	1,9	3,7	-36,4	-2,4	8,9	245,6	2,7	3,3
Confecciones	32,0	1,5	5,8	0,0	0,0	0,0	32,0	1,7	6,3
Metales y manufacturas	15,5	0,8	5,4	-61,3	-2,1	2,8	25,4	1,3	5,7
Textiles1/	20,2	0,4	2,6	-50,9	-2,4	4,8	57,3	1,0	2,4
Cuero y manufacturas	7,1	0,1	1,4	-69,5	-2,9	2,7	80,7	0,7	1,3
Papel y sus productos2/	0,4	0,0	4,4	-37,3	-3,5	12,2	18,6	0,7	3,8
Alimentos, bebidas y tabaco1/	0,0	0,0	10,8	-73,1	-1,8	1,4	2,6	0,3	11,6
Animales vivos y sus productos	-24,9	-0,5	1,4	0,0	0,0	0,0	-24,9	-0,6	1,5
Materias plásticas	-6,1	-0,5	7,2	-74,2	-8,0	5,8	12,6	0,9	7,4
Maquinaria eléctrica	-19,3	-0,7	2,9	-75,4	-5,8	3,9	9,0	0,3	2,8
Bananas o plátanos	-19,9	-1,4	5,3	-71,7	-11,8	9,7	12,4	0,6	4,9
Productos químicos1/	-10,2	-1,5	12,4	-81,6	-5,4	2,6	-4,5	-0,7	13,2
Plantas y productos de la floricultura	-24,6	-2,3	7,0	-100,0	-11,4	0,0	-6,6	-0,6	7,5
Demás	13,1	1,8	15,4	32,5	5,3	45,2	8,7	1,2	13,0

Fuente: DANE – DIAN Cálculos: DANE
1/Incluyen productos primarios e industriales
2/Incluye impresos

Por grupos de mercancías, los que más contribuyeron a dicho aumento fueron:

Oro: registró un aumento de 29,5%, al pasar de US\$145,5 millones a US\$188,3 millones.

Gráfico 29
Variación anual de las exportaciones de oro
Enero 2009 – septiembre 2010

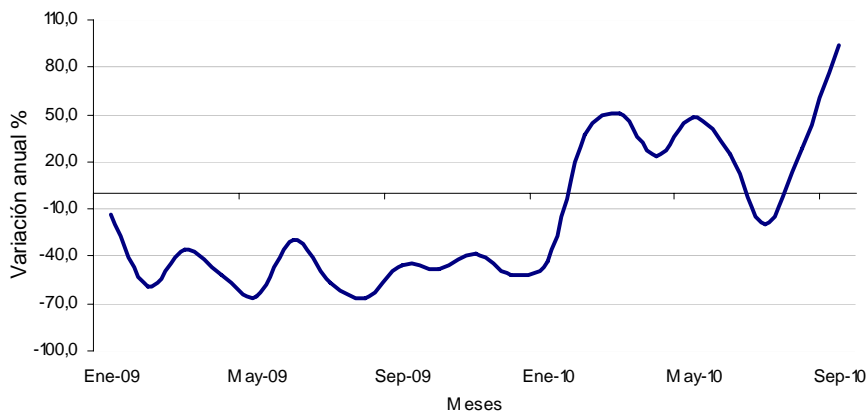


Fuente: DANE – DIAN Cálculos: DANE



Vehículos y sus partes: registraron crecimiento de 94,1%, al pasar de US\$25,4 millones a US\$49,3 millones.

Gráfico 30
Variación anual de las exportaciones de vehículos y sus partes
Enero 2009 – septiembre 2010

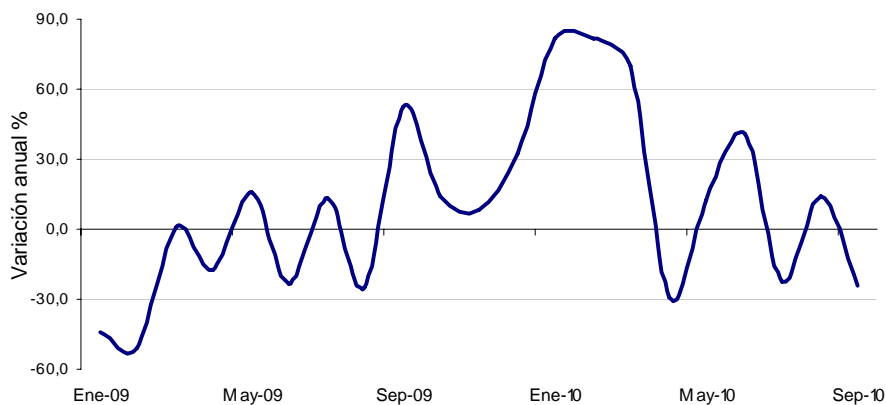


Fuente: DANE – DIAN Cálculos: DANE

En contraste, se registró disminución en las ventas externas de:

Plantas y productos de la floricultura: presentaron una contracción de 24,6%, al pasar de US\$122,0 millones a US\$92,0 millones.

Gráfico 31
Variación anual de las exportaciones de plantas y productos de la floricultura
Enero 2009 – septiembre 2010

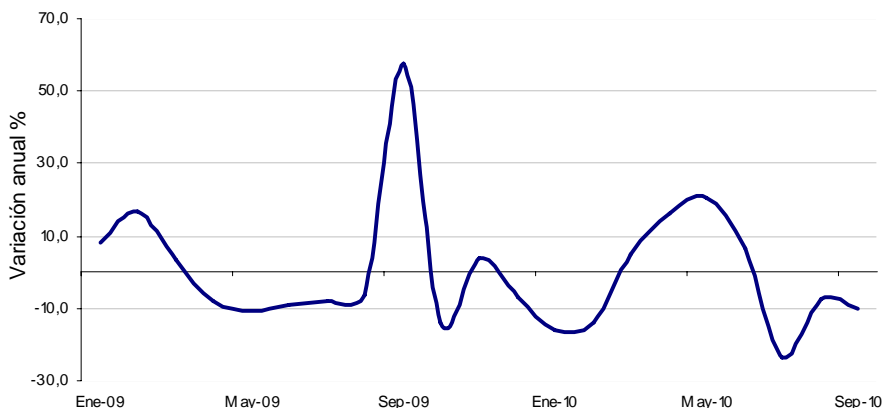


Fuente: DANE – DIAN Cálculos: DANE



Productos químicos: registraron una disminución de 10,2%, al pasar de US\$182,9 millones a US\$164,2 millones.

Gráfico 32
Variación anual de las exportaciones de productos químicos
Enero 2009 – septiembre 2010



Fuente: DANE – DIAN Cálculos: DANE

3.2 Exportaciones no tradicionales según CIU Rev. 3

Enero - septiembre 2010

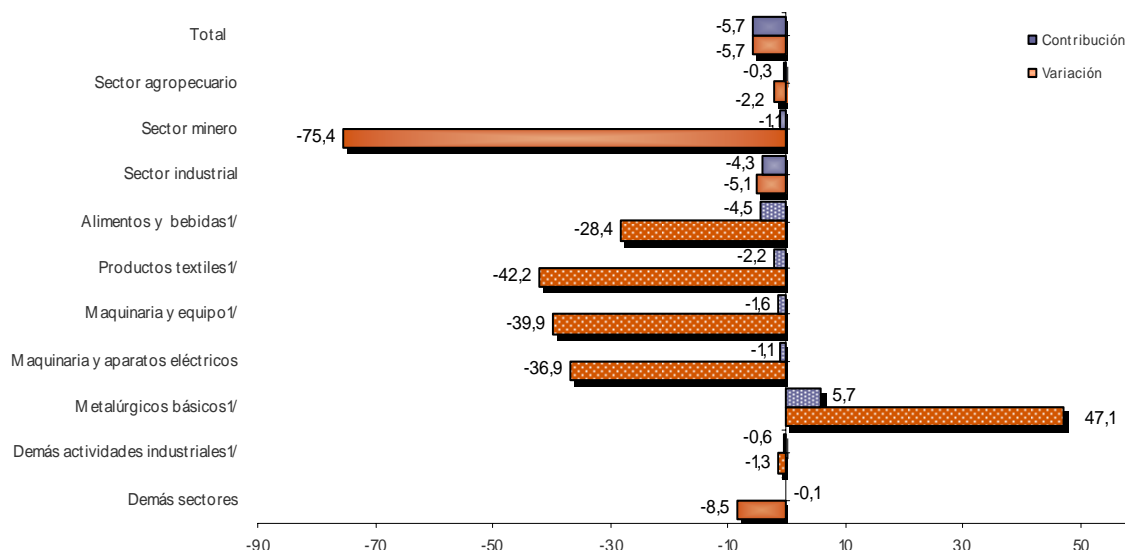
Las ventas externas de productos industriales representaron 84,3% del valor de las exportaciones no tradicionales del período enero – septiembre de 2010; las del sector agropecuario, ganadería, caza y silvicultura, 14,7% y las del sector minero, 0,4%. (Cuadro 18 del anexo).

Las exportaciones de productos del sector agropecuario, ganadería, caza y silvicultura disminuyeron 2,2%.

Las exportaciones del sector minero presentaron una contracción de 75,4%, al pasar de US\$160,9 millones en los nueve primeros meses de 2009 a US\$39,5 millones en igual período de 2010.

Se presentó una disminución de 4,8% en las ventas externas de productos del sector industrial, que pasaron de US\$9.442,9 millones a US\$8.962,4 millones. La disminución más importante, se presentó en productos alimenticios y bebidas (-28,4%), que contribuyeron con -4,5 puntos porcentuales a la variación de las exportaciones no tradicionales.

Gráfico 33
Comportamiento del valor FOB de las exportaciones no tradicionales según CIU Rev.3
Enero - septiembre 2010/2009



Fuente: DANE – DIAN Cálculos: DANE
1/ Corresponden a la desagregación del total del sector industrial.

□□□

Las ventas externas de productos textiles registraron una contracción de 42,2% y un aporte de -2,2 puntos porcentuales a la variación total. Igualmente, las exportaciones de maquinaria y equipo disminuyeron 39,9%, y contribuyeron con -1,6 puntos porcentuales a la variación total.

En contraste, se presentó un crecimiento de las exportaciones de metalúrgicos básicos (47,1%), que pasaron de US\$1.374,9 millones en los nueve primeros meses de 2009 a US\$2.022,0 millones en igual periodo de 2010, lo que significó una contribución de 5,7 puntos porcentuales a la variación de las exportaciones no tradicionales.

Cuadro 9
Variación porcentual del valor FOB de las exportaciones no tradicionales, según CIU Rev.3
2010/2009

Descripción	Enero - septiembre			Septiembre		
	Variación (%)	Contribución a la variación		Variación (%)	Contribución a la variación	
		Total	Del sector		Total	Del sector
Total	-5,7	-5,7		3,0	3,0	
Sector agropecuario, ganadería, caza y silvicultura	-2,2	-0,3		-23,1	-4,0	
Sector minero	-75,4	-1,1		-75,2	-0,6	
Sector industrial	-5,1	-4,3	-5,1	9,9	8,0	9,9
Productos alimenticios y bebidas	-28,4	-4,5	-5,4	-2,3	-0,3	-0,4
Productos de tabaco	-24,7	0,0	0,0	-68,4	-0,1	-0,1
Fabricación de productos textiles	-42,2	-2,2	-2,6	12,8	0,4	0,5
Fabricación de prendas de vestir	4,9	0,2	0,2	38,6	1,3	1,6
Cuero y sus derivados; calzado	-30,5	-0,7	-0,8	4,5	0,1	0,1
Industria maderera	-40,7	-0,1	-0,2	9,7	0,0	0,0
Papel, cartón y sus productos	-12,7	-0,5	-0,6	9,2	0,3	0,4
Actividades de edición e impresión	-26,9	-0,4	-0,5	-21,0	-0,3	-0,4
Fabricación de productos de la refinación del petróleo	-38,7	0,0	0,0	-53,9	0,0	0,0
Fabricación de sustancias y productos químicos	4,4	0,7	0,9	-9,4	-1,8	-2,2
Fabricación de productos de caucho y plástico	0,7	0,0	0,0	2,2	0,1	0,1
Otros productos minerales no metálicos	-14,1	-0,5	-0,5	17,3	0,5	0,6
Fabricación de productos metalúrgicos básicos	47,1	5,7	6,9	32,8	5,0	6,2
Productos elaborados de metal	-31,3	-0,8	-0,9	-2,7	-0,1	-0,1
Fabricación de maquinaria y equipo	-39,9	-1,6	-1,9	-3,7	-0,1	-0,1
Fabricación de maquinaria de oficina	-12,4	0,0	0,0	-28,1	0,0	0,0
Fabricación de maquinaria y aparatos eléctricos	-36,9	-1,1	-1,3	-23,9	-0,7	-0,9
Fabricación de equipos de telecomunicaciones	-26,3	-0,1	-0,2	-19,7	-0,1	-0,1
Fabricación de instrumentos médicos	-52,9	-0,4	-0,5	-30,8	-0,2	-0,2
Fabricación de vehículos	43,1	0,7	0,8	106,6	2,0	2,4
Fabricación de otros tipos de transporte	104,4	0,9	1,1	331,8	1,9	2,3
Fabricación de muebles; industrias manufactureras	7,8	0,2	0,2	0,4	0,0	0,0
Reciclaje	232,7	0,2	0,3	32,2	0,1	0,1
Demás sectores	-8,5	-0,1		-50,7	-0,4	

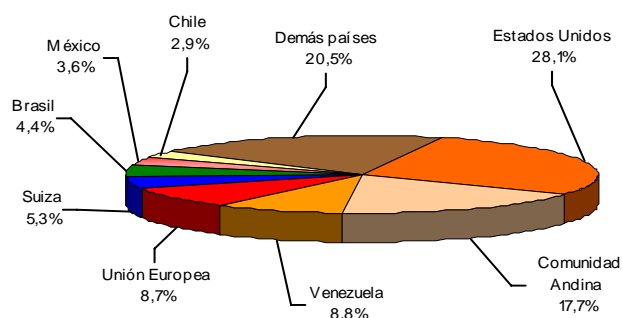
Fuente: DANE – DIAN Cálculos: DANE

Exportaciones no tradicionales según país de destino

Enero - septiembre 2010

Las exportaciones de productos no tradicionales, en los nueve primeros meses de 2010, se destinaron principalmente al mercado de Estados Unidos, que participó con 28,1% del total presentado por este grupo de productos y alcanzó un monto de US\$2.984,7 millones. Le siguen, en orden de importancia, las ventas a los países de la Comunidad Andina (17,7%) y a Venezuela (8,8%).

Gráfico 34
Distribución porcentual del valor FOB de las exportaciones no tradicionales, por destino
Enero - septiembre 2010



Fuente: DANE – DIAN Cálculos: DANE

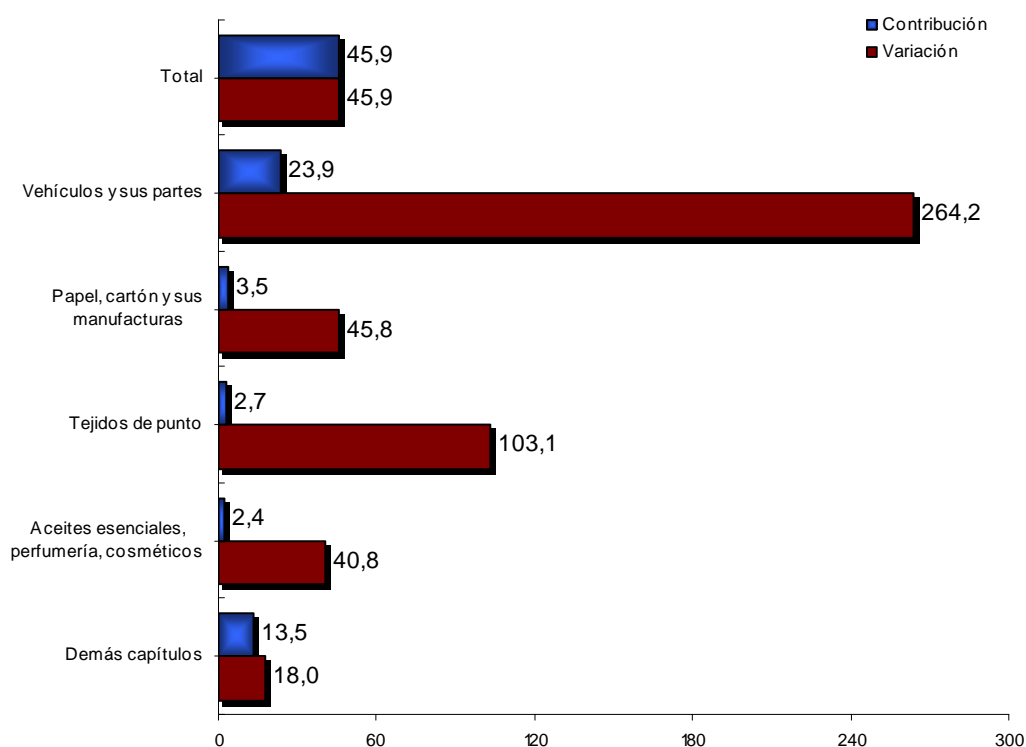


Durante los nueve primeros meses de 2010, las exportaciones no tradicionales destinadas a Venezuela disminuyeron 71,5% y contribuyeron con -20,9 puntos porcentuales a la variación presentada por este grupo de productos. Por su parte, se registró un aumento de 21,3% en las exportaciones no tradicionales hacia Estados Unidos, al pasar de US\$2.460,2 millones en los nueve primeros meses de 2009, a US\$2.984,7 millones en igual período de 2010.

Septiembre

El aumento de 3,0% en las exportaciones no tradicionales en septiembre de 2010, se explica en parte por el comportamiento de las ventas a Ecuador (45,9%) que aportaron 4,0 puntos porcentuales a esta variación, al pasar de US\$111,0 millones en septiembre de 2009 a US\$162,0 millones en el mismo mes de 2010. Este resultado se justifica en parte por el comportamiento de las exportaciones de vehículos y sus partes (264,2%). Las ventas externas a Venezuela registraron una disminución de 52,3% y aportaron -8,3 puntos porcentuales a la variación de las exportaciones no tradicionales.

Gráfico 35
Comportamiento del valor FOB de las exportaciones no tradicionales, destinadas a Ecuador, según capítulos del arancel
Septiembre 2010/2009

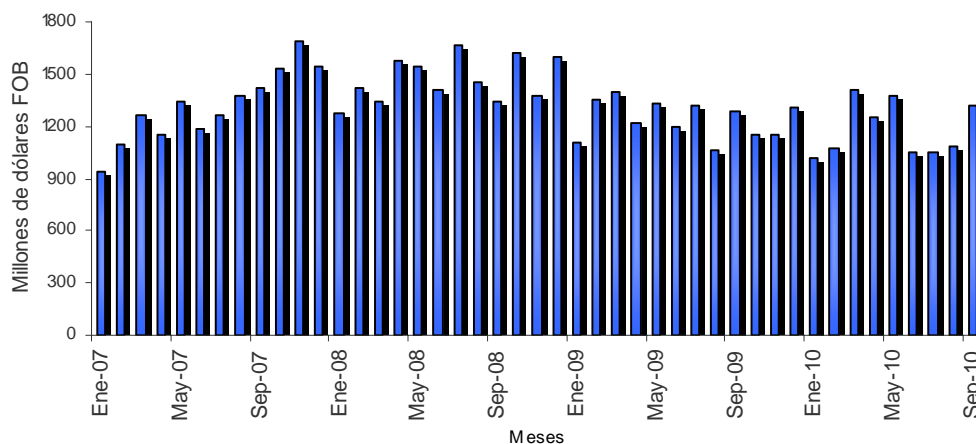


Fuente: DANE – DIAN Cálculos: DANE

Las exportaciones de productos no tradicionales en septiembre de 2010, se destinaron principalmente al mercado de Estados Unidos, que participó con 26,4% del total presentado por este grupo de productos y alcanzó un monto de US\$349,3 millones. Le siguen, en orden de importancia, las ventas a los países de la Comunidad Andina (19,5%) y a los países de la Unión Europea (7,6%).



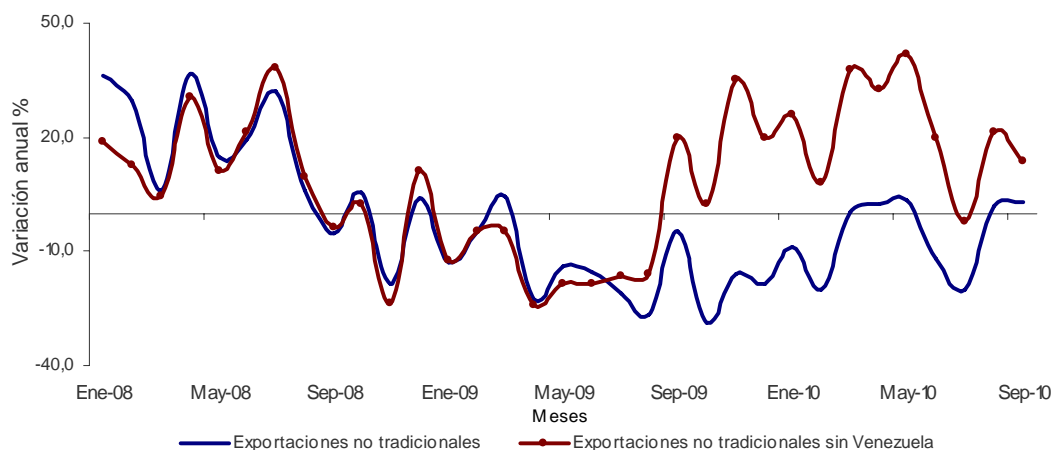
Gráfico 36
Valor FOB de las exportaciones no tradicionales
2007 – 2010 (Septiembre)



Fuente: DANE – DIAN Cálculos: DANE

En septiembre de 2010, las exportaciones no tradicionales presentaron un aumento de 3,0%.

Gráfico 37
Variación anual del valor FOB de las exportaciones no tradicionales
2008 – 2010 (Septiembre)



Fuente: DANE – DIAN Cálculos: DANE

□□□

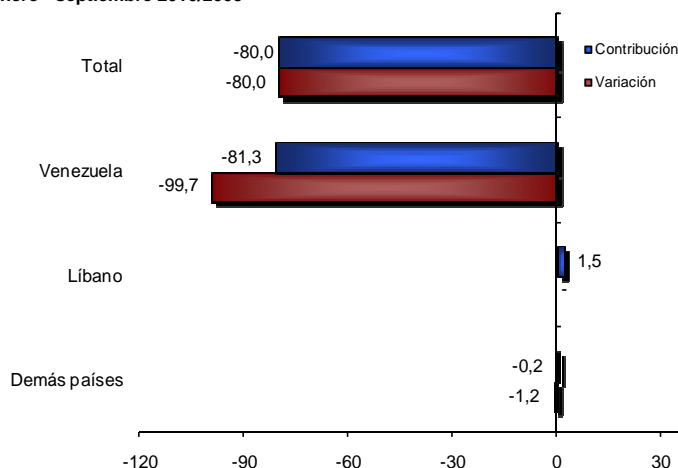
Cuadro 10
Variación porcentual del valor FOB de las exportaciones no tradicionales
según países de destino
2010/2009

Países	Enero - septiembre		Septiembre	
	Variación %	Contribución a la variación	Variación %	Contribución a la variación
Total	-5,7	-5,7	3,0	3,0
ALADI	-27,2	-13,6	5,9	2,4
Comunidad Andina	30,4	3,9	37,3	5,4
Bolivia	15,6	0,1	-23,3	-0,2
Ecuador	30,0	2,3	45,9	4,0
Perú	33,0	1,5	33,3	1,7
Resto Aladi	-47,2	-17,5	-12,3	-3,1
Argentina	17,3	0,1	32,1	0,2
Brasil	96,2	2,0	73,0	2,3
Chile	49,6	0,9	87,1	2,0
México	13,8	0,4	21,3	0,6
Venezuela	-71,5	-20,9	-52,3	-8,3
Estados Unidos	21,3	4,7	1,8	0,5
Puerto Rico	4,8	0,0	-7,0	-0,1
Canadá	4,5	0,0	-1,5	0,0
Unión Europea	4,8	0,4	-17,1	-1,6
Japón	20,9	0,1	29,9	0,1
China	84,1	0,9	52,3	0,7
Costa Rica	1,1	0,0	5,4	0,1
República Dominicana	14,1	0,2	37,0	0,4
Suiza	16,5	0,7	19,2	0,9
Resto de países	8,6	0,9	-3,5	-0,5

Fuente: DANE – DIAN Cálculos: DANE

Las ventas externas de animales vivos y sus productos fueron destinadas principalmente a Estados Unidos; las exportaciones a Venezuela disminuyeron 99,7%, al pasar de US\$641,9 millones a US\$2,1 millones. Por su parte, las ventas externas destinadas a Líbano alcanzaron un monto de US\$11,5 millones.

Gráfico 38
Comportamiento del valor FOB de las exportaciones de animales vivos y sus productos
Enero - septiembre 2010/2009

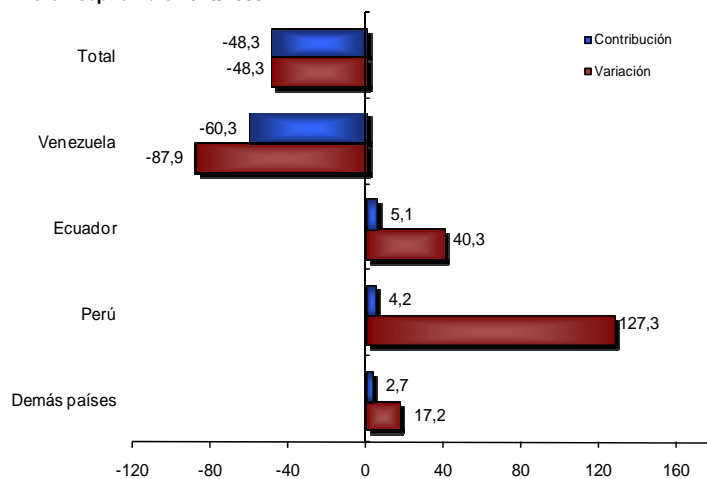


Fuente: DANE – DIAN Cálculos: DANE

- Por no registrarse movimiento en el período base de la comparación, no es posible calcular la variación porcentual

Las exportaciones de textiles en el período de análisis se dirigieron principalmente hacia Ecuador y Venezuela. Las ventas externas de estos productos hacia Venezuela registraron una disminución de 87,9%, al pasar de US\$330,9 millones a US\$40,0 millones.

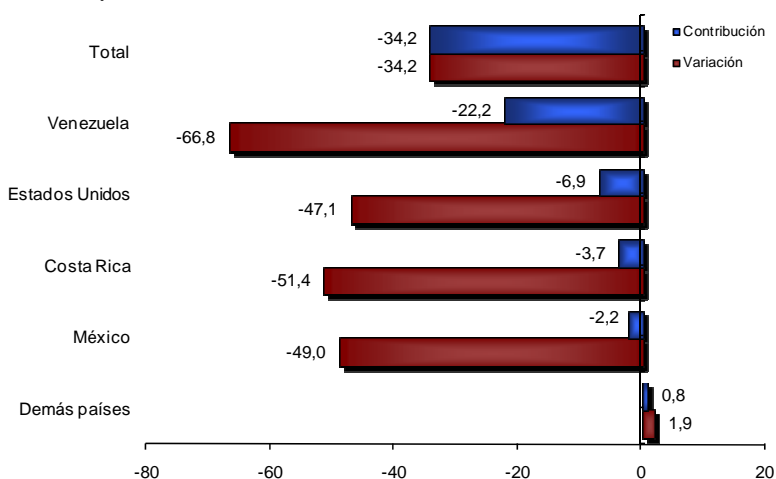
Gráfico 39
Comportamiento del valor FOB de las exportaciones de textiles
Enero - septiembre 2010/2009



Fuente: DANE – DIAN Cálculos: DANE

Las ventas externas de maquinaria eléctrica, en el período analizado, tuvieron como principales destinos Venezuela, Ecuador y Perú. La disminución más significativa en el período de análisis se registró en el mercado de Venezuela, al pasar de US\$136,7 millones durante enero - septiembre de 2009, a US\$45,3 millones en igual período de 2010.

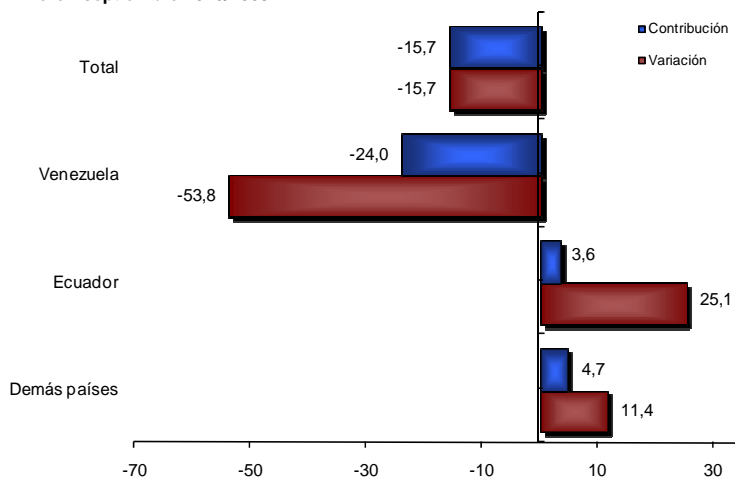
Gráfico 40
Comportamiento del valor FOB de las exportaciones de maquinaria eléctrica
Enero - septiembre 2010/2009



Fuente: DANE – DIAN Cálculos: DANE

Por su parte, las ventas externas de papel y sus productos se destinaron principalmente a Venezuela, Ecuador y Perú. En términos de contribución a la disminución de 15,7% registrada por este grupo de productos en el período de análisis, la caída más significativa se presentó en las ventas de papel a Venezuela (-53,8%), al pasar de US\$266,4 millones en los nueve primeros meses de 2009 a US\$123,1 millones en el mismo período de 2010.

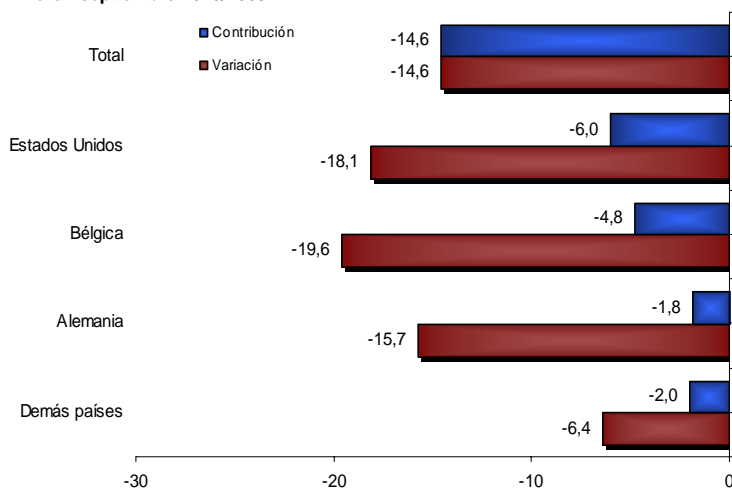
Gráfico 41
Comportamiento del valor FOB de las exportaciones de papel y sus productos
Enero - septiembre 2010/2009



Fuente: DANE – DIAN Cálculos: DANE

Las ventas externas de bananas o plátanos fueron destinadas principalmente a Estados Unidos y Bélgica, las exportaciones a Estados Unidos disminuyeron 18,1%, al pasar de US\$207,1 millones a US\$169,6 millones.

Gráfico 42
Comportamiento del valor FOB de las exportaciones de bananas o plátanos
Enero - septiembre 2010/2009

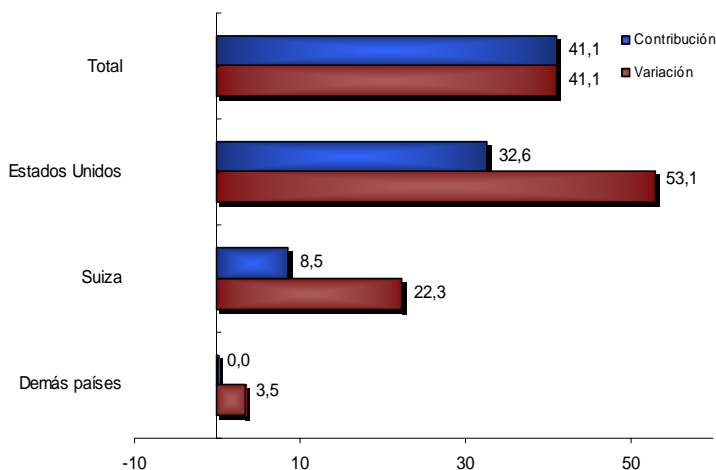


Fuente: DANE – DIAN Cálculos: DANE

□ □ □

Estados Unidos y Suiza fueron los principales destinos de las exportaciones de **oro (incluye desperdicios)**. El comportamiento de las ventas de este tipo de productos destinados a Estados Unidos fue el que incidió en el aumento de las exportaciones de este grupo, al aportar 32,6 puntos porcentuales a la variación registrada de 41,1%.

Gráfico 43
Comportamiento del valor FOB de las exportaciones de oro (incluye desperdicios)
Enero - septiembre 2010/2009



Fuente: DANE – DIAN Cálculos: DANE

3.3 Exportaciones no tradicionales según aduanas del país

Enero - septiembre 2010

Por la aduana de Cartagena, se tramitó 23,4% de las exportaciones no tradicionales de Colombia en el período de referencia; 16,5% por la de Medellín; 16,2% por la de Bogotá; 12,4% por la de Buenaventura; y 31,4% por las demás aduanas (Cuadro 17 del anexo).

En términos de contribución a la variación de las exportaciones no tradicionales, las principales disminuciones se presentaron en las aduanas de Cúcuta (-13,9 puntos porcentuales) y Maicao (-4,4 puntos porcentuales).

Cuadro 11
Variación porcentual del valor FOB de las exportaciones no tradicionales según aduanas
2010/2009

Aduanas	Enero - septiembre		Septiembre	
	Variación %	Contribución a la variación	Variación %	Contribución a la variación
Total	-5,7	-5,7	3,0	3,0
Cúcuta	-73,6	-13,9	-48,3	-4,3
Maicao	-76,4	-4,4	-50,7	-1,2
Urabá	-20,0	-0,9	-27,2	-1,4
Tumaco	-64,4	0,0	233,6	0,1
Manizales	-16,7	0,0	-19,5	0,0
Bucaramanga	-9,0	0,0	146,3	0,1
Pereira	-15,7	0,0	-50,3	0,0
Armenia	-27,1	0,0	-100,0	0,0
Leticia	12,2	0,0	0,0	0,0
Cartago	*	0,0	0,0	0,0
San Andrés	680,4	0,0	-100,0	0,0
Santa Marta	6,3	0,1	-1,6	0,0
Riohacha	530,1	0,1	*	0,5
Cali	24,7	0,7	20,7	0,7
Barranquilla	12,7	0,8	-11,0	-0,8
Ipiales	31,1	1,5	43,4	2,6
Cartagena	7,9	1,6	10,5	2,3
Buenaventura	20,4	2,0	8,8	1,1
Bogotá	16,4	2,2	-11,5	-1,9
Medellín	41,4	4,5	41,5	5,3

Fuente: DANE – DIAN Cálculos: DANE

*Por no registrarse movimiento en el período base de la comparación, no es posible calcular la variación porcentual

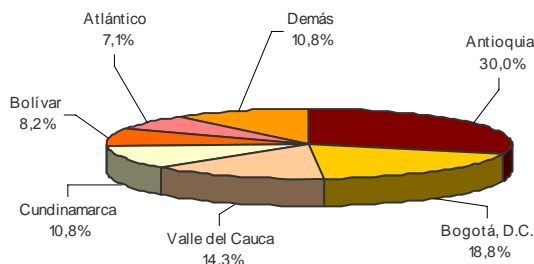
□□□

3.4 Exportaciones no tradicionales según departamentos de origen

Enero - septiembre 2010

De acuerdo con las declaraciones de exportación presentadas ante la DIAN, los productos señalados con origen en el departamento de Antioquia representaron 30,0% del total de las exportaciones no tradicionales; los de Bogotá D.C. 18,8%; los del Valle del Cauca 14,3%; los de Cundinamarca 10,8%; los de Bolívar 8,2% y los de Atlántico 7,1%. (Cuadro 20 del anexo)

Gráfico 44
Distribución porcentual del valor FOB de las exportaciones no tradicionales por departamentos de origen
Enero - septiembre 2010



Fuente: DANE – DIAN Cálculos: DANE

Las exportaciones de Norte de Santander disminuyeron 87,8%, al pasar de US\$605,4 millones durante los nueve primeros meses de 2009 a US\$73,8 millones en igual mes de 2010; este resultado fue ocasionado en parte por las menores ventas de sal; azufre; tierras y piedras; yesos, cales y cementos (-100,0%). Por su parte, las ventas externas originarias de Antioquia aumentaron 14,2%, al pasar de US\$2.798,3 millones a US\$3.195,2 millones, debido principalmente a las mayores ventas de perlas finas, piedras y metales preciosos (43,1%).

Cuadro 12
Variación porcentual del valor FOB de las exportaciones no tradicionales según departamento de origen
Enero - septiembre 2010/2009

Departamentos	Variación (%)	Contribución
Norte de Santander	-87,8	-4,7
Santander	-73,7	-2,6
Cundinamarca	-7,2	-0,8
Atlántico	-10,3	-0,8
Caldas	-21,5	-0,6
Antioquia	14,2	3,5
Demás departamentos	0,6	0,3
Total	-5,7	-5,7

Fuente: DANE – DIAN Cálculos: DANE

4. EXPORTACIONES SEGÚN FECHAS EMBARQUE

4.1 Resultados generales

Durante el mes de septiembre de 2010 se declararon exportaciones por US\$3.216,2 millones FOB, de los cuales US\$12,0 millones se embarcaron en abril, US\$44,8 millones en mayo, US\$41,5 millones en junio, US\$84,0 millones FOB en julio, US\$567,0 millones en agosto y US\$2.452,6 millones FOB en septiembre.

Cuadro 13
Exportaciones totales declaradas según fecha de embarque
Septiembre 2010

Fechas de embarque	Millones de dólares FOB	Participación %
Total	3 216,2	100,0
Abr-10	12,0	0,4
May-10	44,8	1,4
Jun-10	41,5	1,3
Jul-10	84,0	2,6
Ago-10	567,0	17,6
Sep-10	2 452,6	76,3

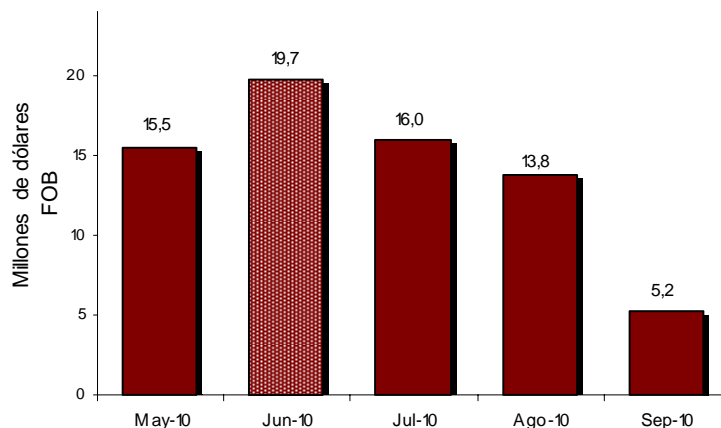
Fuente: DANE – DIAN Cálculos: DANE

El 75,7% de las exportaciones totales declaradas en septiembre fueron embarcadas en este mismo mes, 17,5% fueron embarcadas un mes antes y, el restante 6,8% con una anterioridad superior.

4.2 Exportaciones de flores (0603) según fechas de embarque

De los US\$91,7 millones declarados en septiembre de 2010 por exportaciones de flores, 16,8% se había embarcado en mayo, 21,5% en junio, 17,4% en julio, 15,1% en agosto y 5,7% en septiembre.

Gráfico 45
Distribución del valor declarado de exportación de flores (0603) en septiembre de 2010, según mes de embarque

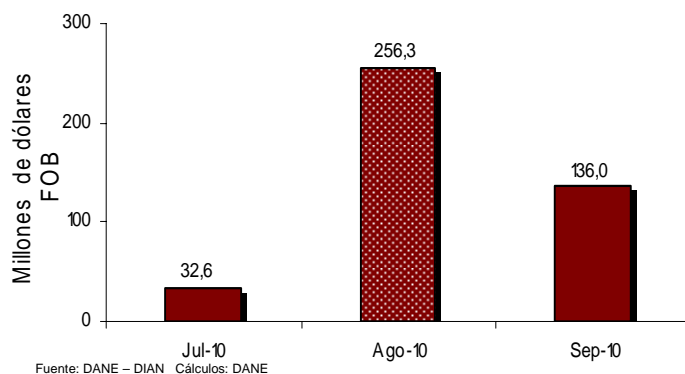


Fuente: DANE – DIAN Cálculos: DANE

4.3 Exportaciones de carbón (2701 - 2704) según fechas de embarque

De los US\$430,3 millones de exportaciones de carbón declarados en septiembre de 2010, 7,6% se embarcó en julio, 59,6% en agosto y 31,6% en septiembre.

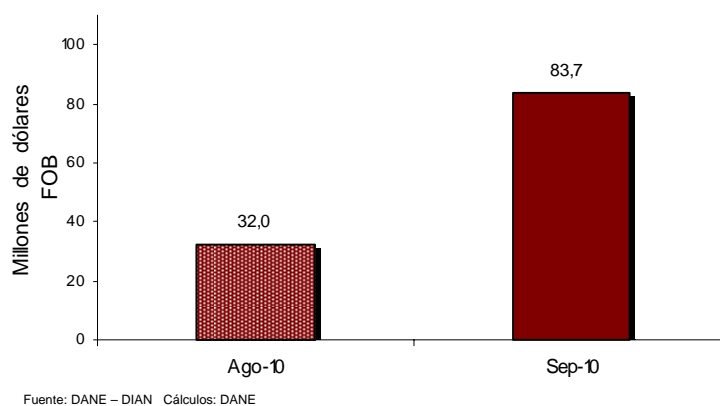
Gráfico 46
Distribución del valor declarado de exportación de carbón (2701 - 2704) en septiembre de 2010, según mes de embarque



4.4 Exportaciones de café (0901119000) según fechas de embarque

De los US\$127,0 millones de exportaciones de café declarados en septiembre de 2010, en agosto se embarcó 25,2% y en septiembre 65,9%.

Gráfico 47
Distribución del valor declarado de exportación de café (090111900) en septiembre de 2010, según mes de embarque

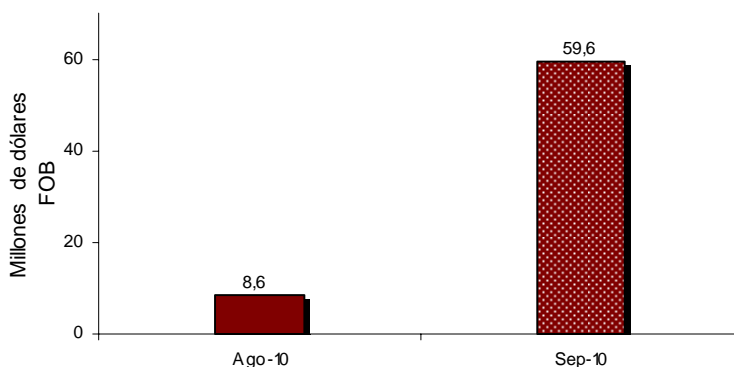




4.5 Exportaciones de ferróníquel (7202600000) según fechas de embarque

De los US\$68,2 millones de exportaciones de ferróníquel declarados en septiembre de 2010, 12,6% se embarcó en agosto y 87,4% en septiembre.

Gráfico 48
Distribución del valor declarado de exportación de ferróníquel (7202600000) en septiembre de 2010, según mes de embarque

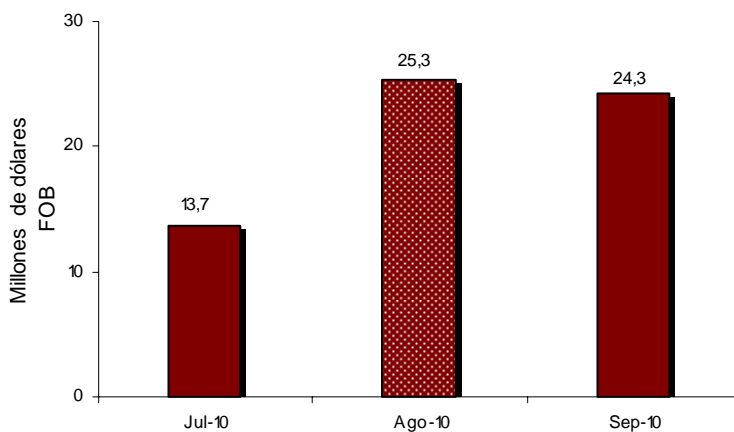


Fuente: DANE – DIAN Cálculos: DANE

4.6 Exportaciones de banano (0803) según fechas de embarque

De los US\$70,2 millones de exportaciones de banano declarados en septiembre de 2010, 19,6% se embarcó en julio, 36,1% en agosto y en septiembre 34,6%.

Gráfico 49
Distribución del valor declarado de exportación de banano (0803) en septiembre de 2010, según mes de embarque



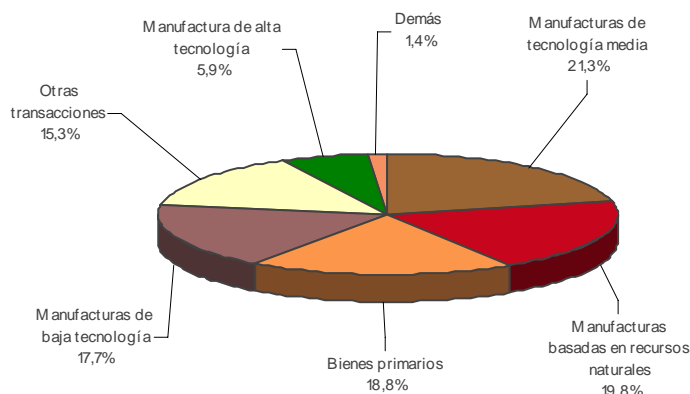
Fuente: DANE – DIAN Cálculos: DANE

5. GRADO TECNOLÓGICO DE LAS EXPORTACIONES NO TRADICIONALES

Enero - septiembre 2010

De acuerdo con la clasificación que toma en cuenta la intensidad tecnológica que se incorpora en los productos de exportación¹, exceptuando los productos tradicionales, Colombia exportó principalmente manufacturas de tecnología media (21,3%), manufacturas basadas en recursos naturales (19,8%) y bienes primarios (18,8%). (Cuadro 21 del anexo)

Gráfico 50
Distribución porcentual del valor FOB de las exportaciones no tradicionales, según intensidad tecnológica
Enero - septiembre 2010



Fuente: DANE – DIAN Cálculos: DANE

Las exportaciones de los bienes primarios y de manufacturas de baja tecnología aportaron -10,3 puntos porcentuales a la variación de las exportaciones no tradicionales (-5,7%); estas ventas participaron con 36,4% del valor FOB de las exportaciones no tradicionales del país.

Cuadro 14
Exportaciones no tradicionales, según intensidad tecnológica
Enero – septiembre 2010

Descripción	Variación %	Contribución a la variación
Total	-5,7	-5,7
Bienes primarios	-27,0	-6,5
Manufacturas de baja tecnología	-18,7	-3,8
Manufactura de alta tecnología	-4,9	-0,3
Manufacturas de tecnología media	-0,2	0,0
Manufacturas basadas en recursos naturales	9,6	1,6
Otras transacciones	30,1	3,3
Demás	5,8	0,1

Fuente: DANE – DIAN Cálculos: DANE

¹ Agrupación según intensidad tecnológica incorporada CUCI Rev.2 (Sanjaya Lall, (2000) 'The technological structure and performance of developing country manufactured exports, 1985-98', Oxford development studies, 28(3), 337-69

FICHA METODOLÓGICA

Objetivo: presentar la información estadística sobre las exportaciones realizadas por Colombia durante enero - septiembre de 2010, comparando las cifras con las del mismo período de 2009.

Tipo de investigación: documentos administrativos

Fuentes de información: documentos de exportación, excepto para petróleo; la fuente de información sobre exportaciones de petróleo y sus derivados es la Empresa Colombiana de Petróleos –ECOPETROL– y las compañías privadas exportadoras de esos combustibles.

Periodicidad: mensual.

Cobertura: nacional.

Principales términos utilizados

- **Exportación:** es la salida, con destino a otro país o zona franca industrial colombiana, de mercancías que hayan tenido circulación libre o restringida en el territorio aduanero colombiano. La exportación se registra estadísticamente cuando la Aduana ha realizado el cierre del documento de exportación.
- **Exportaciones tradicionales:** café, petróleo y sus derivados, carbón y ferroníquel.
- **Aduana:** administración por donde se declara la exportación.
- **Valor FOB (Free on board):** corresponde al precio de venta de los bienes embarcados a otros países, puestos en el medio de transporte, sin incluir valor de seguro y fletes.
- **País de destino:** es aquel conocido, en el momento del despacho, como el último país en donde los bienes serán entregados.
- **CIIU Rev. 2:** Clasificación Industrial Internacional Uniforme de todas las Actividades Económicas Revisión 2.
- **CIIU Rev. 3:** Clasificación Industrial Internacional Uniforme de todas las Actividades Económicas Revisión 3.
- **Importaciones:** es la introducción legal de mercancías procedentes de otros países o de una zona franca industrial colombiana, al resto del territorio aduanero nacional. Estas cifras se producen según la fecha de presentación de las declaraciones de importación ante las entidades financieras autorizadas para recaudar los tributos aduaneros.
- **Balanza comercial:** parte de la balanza de pagos que registra sólo las transacciones de bienes de un país con el resto del mundo, durante un mes determinado. Cuando el valor de las importaciones excede el valor de las exportaciones se dice que la balanza comercial está en déficit; cuando ocurre lo contrario, se dice que la balanza comercial tiene superávit.

Variaciones analizadas

- **Variación acumulada en lo corrido del año:** variación porcentual calculada entre lo transcurrido desde enero hasta el mes de referencia del año (enero hasta i,t), y lo transcurrido en igual mes del año inmediatamente anterior (enero hasta i,t-1).
- **Variación anual:** variación porcentual calculada entre el mes del año en referencia (i,t) y el mismo mes del año inmediatamente anterior (i,t-1).
- **Variación acumulada anual:** variación porcentual calculada entre el acumulado de los últimos doce meses, con relación al mes de año en referencia (i,t) y el acumulado de igual mes del año inmediatamente anterior (i,t-1).

Convenciones

p Cifras provisionales de avance, por falta de cobertura total y/o revisión completa de la información.

--: No es aplicable.

Impreso en la Dirección de Difusión, Mercadeo y Cultura Estadística
Departamento Administrativo Nacional de Estadística - DANE -
Bogotá, D.C. - Colombia – Noviembre de 2010