

6 de diciembre de 2013

## Comercio Exterior - Exportaciones<sup>1</sup>

Octubre de 2013<sup>2</sup> (Preliminar)

### Contenido

Resumen

Introducción

1. Comportamiento general de las exportaciones
2. Exportaciones según grupos de productos a partir de la CUCI Rev. 3
3. Exportaciones según país de destino
4. Exportaciones según aduanas del país
5. Exportaciones sin petróleo y sus derivados según departamento de origen
6. Exportaciones según fechas de embarque

Ficha metodológica

Glosario

### Resumen

- ♦ En octubre de 2013 las ventas externas del país disminuyeron 11,0% con relación al mismo mes de 2012, al pasar de US\$5.432,9 millones FOB a US\$4.834,9 millones FOB. La reducción de las exportaciones colombianas en este mes obedeció principalmente a la disminución de 10,6% en el grupo de combustibles y productos de las industrias extractivas y, de 59,8% en el grupo de otros sectores. El resultado del primer grupo se explica por la reducción en las ventas de hulla, coque y briquetas (-32,7%) y de petróleo, productos derivados del petróleo y productos conexos\* (-4,0%); las del segundo grupo se explican por la reducción en las ventas de oro no monetario (-60,0%).
- ♦ El grupo de productos agropecuarios presentó una caída de 4,5%, explicada principalmente por la reducción en las ventas de otros azúcares de caña o de remolacha (-48,8%) y bananas (incluso plátanos) frescas o secas (-21,6%). La contracción de las exportaciones de estos productos fue en parte compensada por el aumento de las ventas en carne de ganado bovino congelada (1.124,1%).
- ♦ Por el contrario, las exportaciones del grupo de manufacturas aumentaron 1,7%. Los crecimientos de las ventas de materias y productos químicos n.e.p. (67,4%), de plásticos en formas primarias (21,8%) y de productos medicinales y farmacéuticos (28,2%), fueron contrarrestados en parte por la caída en las ventas de maquinaria, aparatos y artefactos eléctricos n.e.p. (-33,9%), de vehículos de carretera (-21,2%) y de manufacturas de caucho n.e.p. (-59,6%).
- ♦ En el mes de octubre de 2013 se exportaron 23,2 millones de barriles de petróleo crudo, frente a 23,0 millones en el mismo mes de 2012, lo que representó una variación de 1,0%.
- ♦ Los países que más contribuyeron a la disminución de las exportaciones en el mes de octubre, fueron Panamá, Hong Kong, Países Bajos y Estados Unidos, los cuales aportaron en conjunto -13,6 puntos porcentuales, mientras Brasil e India aportaron en conjunto 3,9 puntos porcentuales.
- ♦ En lo corrido del año hasta octubre de 2013, las exportaciones colombianas registraron una disminución de 3,5% con relación al mismo período del año anterior. Este resultado se explica principalmente por la reducción de 2,6% en las ventas del grupo de combustibles y productos de las industrias extractivas, la cual obedece fundamentalmente a la disminución de 19,8% en las exportaciones de hulla, coque y briquetas (carbón) que pasaron de US\$6.664,2 millones en 2012 a US\$5.342,9 millones en 2013.
- ♦ En este mismo período, Estados Unidos fue el principal destino de las exportaciones colombianas con una participación de 33,5% en el valor total exportado; le siguen en su orden, China (7,6%), Panamá (5,0%), India (4,9%), España (4,9%) y Venezuela (3,9%).
- ♦ Las ventas a Estados Unidos en los diez primeros meses del año 2013, registraron una caída de 12,1% y aportaron -4,5 puntos porcentuales a la disminución de 3,5% de las exportaciones totales. Este resultado se explica principalmente por las menores ventas de combustibles y aceites minerales y sus productos (-11,3%), las cuales restaron 8,1 puntos porcentuales a la variación total de las exportaciones hacia ese país.
- ♦ En octubre de 2013 se declararon ventas al exterior por US\$4.834,9 millones FOB, de los cuales US\$4.049,1 millones se embarcaron durante este mes, US\$639,1 millones en septiembre, US\$85,5 millones en agosto, US\$44,8 millones en julio, US\$7,2 millones en junio, US\$5,1 millones en mayo y, US\$4,1 millones en meses anteriores.



#### Director

Mauricio Perfetti del Corral

#### Subdirector (e)

Ana Victoria Vega Delgado

#### Director de Metodología y Producción Estadística

Eduardo Efraín Freire Delgado

<sup>1</sup> En esta investigación NO se incluyen los registros de exportaciones de mercancías desde las zonas francas colombianas con destino al resto del mundo.

<sup>2</sup> El momento estadístico corresponde a la fecha de declaración de las mercancías, NO la de embarque.

\* Las exportaciones de combustibles y productos de las industrias extractivas, se ajustan mensualmente al incluir los registros que por deuda son recibidos posteriormente a la publicación de este boletín.

## Introducción

Las estadísticas de exportaciones de mercancías miden la salida legal de bienes hacia otro país o una zona franca colombiana. Estas estadísticas se basan en las declaraciones de exportaciones presentadas ante las diferentes administraciones de aduanas del país y los reportes de exportaciones de petróleo y derivados, suministrados por las empresas exportadoras de estos productos.

Las exportaciones se consideran registradas cuando la aduana ha realizado el cierre de la declaración de exportación, y para la consolidación de las estadísticas se tiene en cuenta la fecha de la declaración y no la fecha de embarque de la misma, excepto para las exportaciones de petróleo y derivados, las cuales sí se registran por fecha de embarque.

Las recomendaciones internacionales emitidas por Naciones Unidas y por la Comunidad Andina (CAN) establecen, entre otros, los bienes que deben incluirse o excluirse de las estadísticas de comercio exterior de bienes. Para efectos de discutir y acordar aspectos metodológicos relacionados con las estadísticas de comercio exterior, en 1993 en Colombia se creó un Comité Interinstitucional en el cual participan no solo el DANE y la DIAN sino también el Banco de la República y el Ministerio de Comercio, Industria y Turismo, y como entidades invitadas el Ministerio de Hacienda y Crédito Público, y Analdex. En el marco de este Comité se adaptaron las modalidades de exportación para Colombia, por medio de las cuales se identifican los bienes que deben incluirse o excluirse de las estadísticas del comercio exterior de bienes.

Teniendo en cuenta el cambio en la estructura y la dinámica de las exportaciones colombianas, el Comité Interinstitucional de Estadísticas de Comercio Exterior de Bienes, acordó eliminar, a partir de los resultados del mes de enero de 2012, la agregación de las exportaciones en tradicionales y no tradicionales, e implementar en su lugar la de grupos de productos definidos por la Organización Mundial de Comercio (OMC), basada en la Clasificación Uniforme del Comercio Internacional (CUCI Rev. 3).

A partir de enero del 2012, las estadísticas de exportaciones colombianas se agregaron en cuatro (4) grandes grupos: Agropecuario, alimentos y bebidas, (que incluye café, flores, banano, productos alimenticios, animales vivos, bebidas y tabaco, entre otros productos); Combustibles y productos de las industrias extractivas, (incluye el petróleo crudo, sus derivados, y carbón, entre otros); Manufacturas (contiene el ferróníquel, productos químicos, maquinaria y equipo de transporte, entre otros) y Otros sectores (incluye oro no monetario y no clasificados en las anteriores agrupaciones).

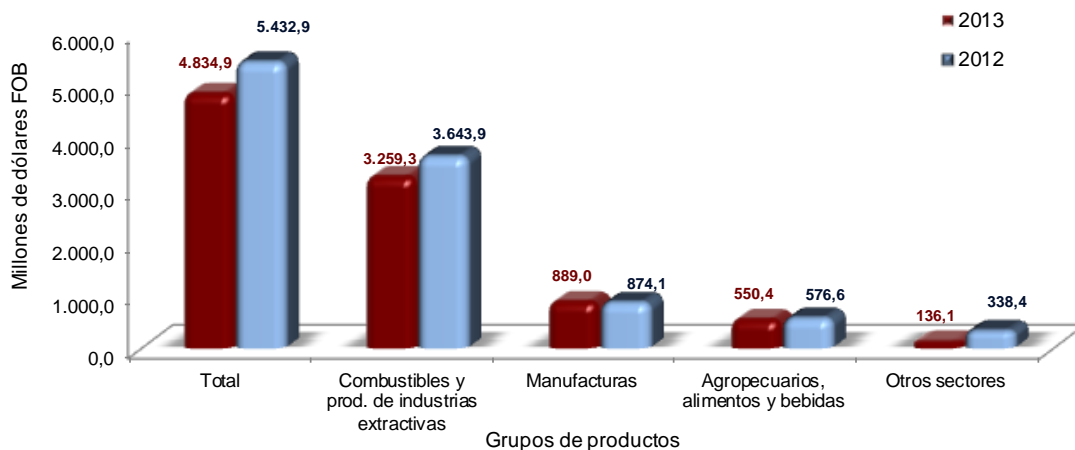
## 1. COMPORTAMIENTO GENERAL DE LAS EXPORTACIONES

### 1.1 Resultados generales

#### Octubre

De acuerdo con las declaraciones de exportación procesadas por el DANE y la DIAN, en octubre de 2013 las ventas externas del país disminuyeron 11,0% con relación al mismo mes de 2012, al pasar de US\$5.432,9 millones FOB a US\$4.834,9 millones FOB.

**Gráfico 1. Valor FOB de las exportaciones  
Octubre 2013/2012<sup>P</sup>**



Fuente: DANE, DIAN. Cálculos: DANE - COMEX  
<sup>P</sup> Cifra preliminar

La reducción de las exportaciones colombianas en este mes obedeció principalmente a la disminución de 10,6% en el grupo de combustibles y productos de las industrias extractivas y, de 59,8% en el grupo de otros sectores. El resultado del primer grupo se explica por la reducción en las ventas de hulla, coque y briquetas (-32,7%) y de petróleo, productos derivados del petróleo y productos conexos (-4,0%); las del segundo grupo se explican fundamentalmente por la reducción en las ventas de oro no monetario (-60,0%).

El grupo de productos agropecuarios presentó una caída de 4,5%, explicada principalmente por la reducción en las ventas de otros azúcares de caña o de remolacha (-48,8%) y bananas (incluso plátanos) frescas o secas (-21,6%). Estos resultados fueron en parte compensados por el aumento de las ventas de carne de ganado bovino congelada (1.124,1%).

Por el contrario, las exportaciones del grupo de manufacturas aumentaron 1,7%. Los crecimientos de las ventas de materias y productos químicos n.e.p. (67,4%), de plásticos en formas primarias (21,8%) y de productos medicinales y farmacéuticos (28,2%), fueron contrarrestados en parte por la caída en las ventas de maquinaria, aparatos y artefactos eléctricos n.e.p. (-33,9%), de vehículos de carretera (-21,2%) y de manufacturas de caucho n.e.p (-59,6%).

En el mes de octubre de 2013 se exportaron 23,2 millones de barriles de petróleo crudo, frente a 23,0 millones en el mismo mes de 2012, lo que representó una variación de 1,0%.

**Cuadro 1. Variación de las exportaciones  
Octubre 2013/2012<sup>P</sup>**

Principales grupos de productos (OMC)	Octubre		Enero - octubre		Doce meses a octubre	
	Variación (%)	Contribución a la variación	Variación (%)	Contribución a la variación	Variación (%)	Contribución a la variación
<b>Total</b>	<b>-11,0</b>	<b>-11,0</b>	<b>-3,5</b>	<b>-3,5</b>	<b>-4,0</b>	<b>-4,0</b>
Agropecuarios, alimentos y bebidas <sup>1</sup>	-4,5	-0,5	-1,3	-0,1	-4,1	-0,5
Combustibles y prod. de industrias extractivas <sup>2</sup>	-10,6	-7,1	-2,6	-1,8	-3,6	-2,4
Manufacturas <sup>3</sup>	1,7	0,3	0,9	0,2	1,9	0,3
Otros sectores <sup>4</sup>	-59,8	-3,7	-30,7	-1,7	-26,0	-1,5

Fuente: DANE, DIAN. Cálculos: DANE - COMEX  
<sup>P</sup> Cifra preliminar

<sup>1</sup> Incluye las secciones de la CUCI 0, 1, 2 y 4, excluidos los capítulos 27 y 28

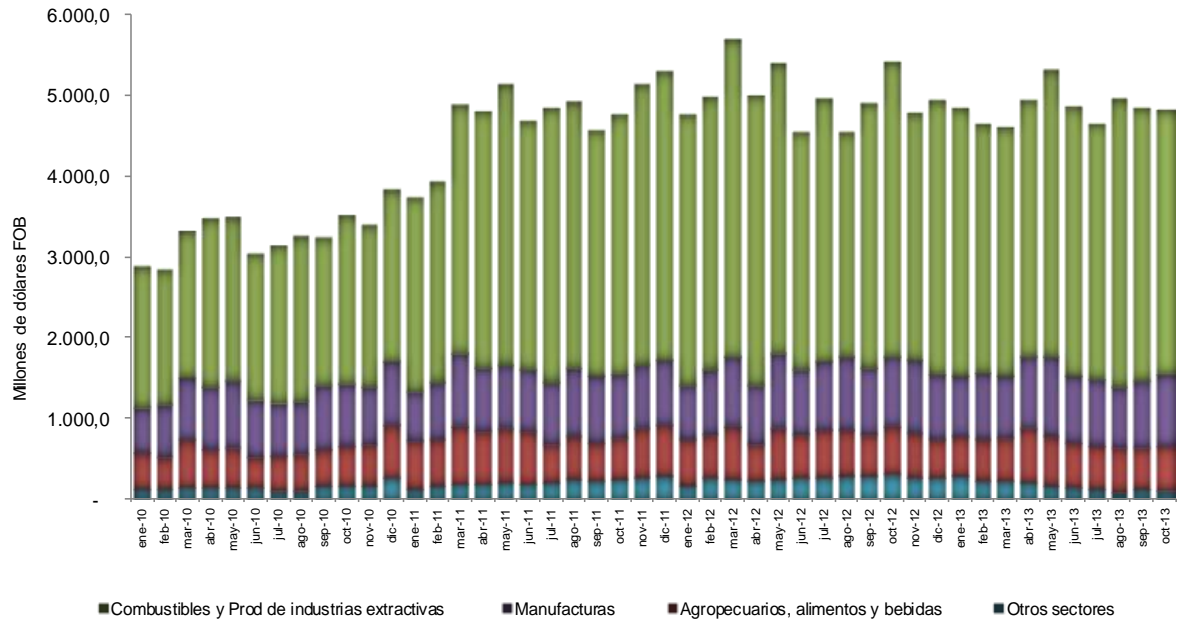
<sup>2</sup> Incluye la sección 3 de la CUCI y los capítulos 27,28 y 68

<sup>3</sup> Incluye las secciones de la CUCI 5, 6, 7 y 8, excluidos el capítulo 68 y el grupo 891

<sup>4</sup> Incluye la sección 9 de la CUCI y el grupo 891

En el mes de referencia, las exportaciones de combustibles y productos de las industrias extractivas participaron con 67,4% del valor FOB total de las exportaciones, las de manufacturas con 18,4%, las de productos agropecuarios, alimentos y bebidas con 11,4% y las de otros sectores con 2,8%.

**Gráfico 2. Valor FOB de las exportaciones totales, según principales grupos de productos 2010 - 2013 (Octubre)<sup>P</sup>**

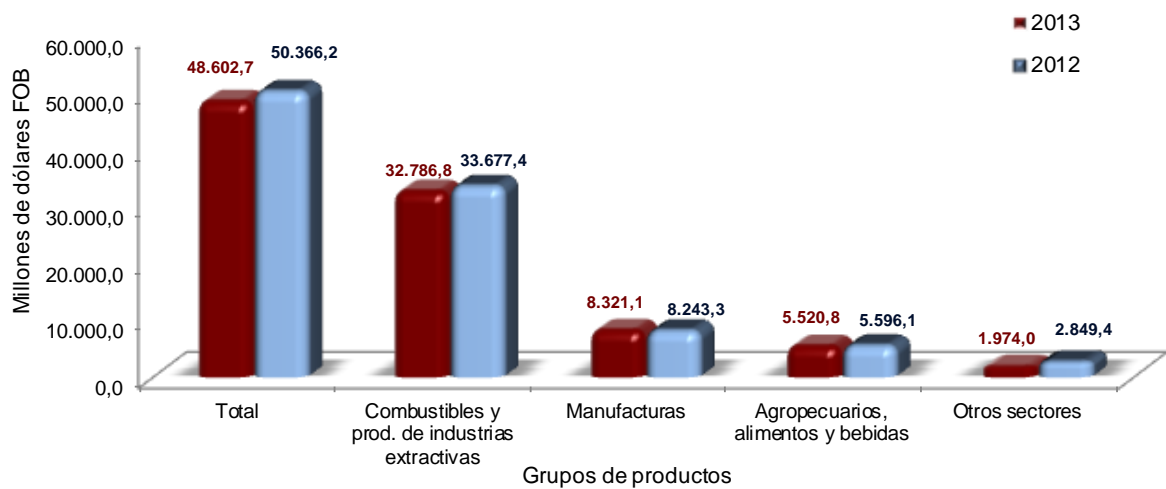


Fuente: DANE, DIAN. Cálculos: DANE – COMEX  
<sup>P</sup> Cifra preliminar

## Enero – octubre 2013

Durante los primeros diez meses del año 2013, las ventas externas del país disminuyeron 3,5% con relación al mismo período de 2012, al pasar de US\$50.366,2 millones FOB a US\$ 48.602,7 millones FOB.

**Gráfico 3. Valor FOB de las exportaciones Enero - octubre 2013/2012<sup>P</sup>**



Fuente: DANE, DIAN. Cálculos: DANE – COMEX  
<sup>P</sup> Cifra preliminar

## 2. EXPORTACIONES SEGÚN GRUPOS DE PRODUCTOS A PARTIR DE LA CLASIFICACIÓN UNIFORME DE COMERCIO INTERNACIONAL - CUCI Rev. 3

### Octubre

En octubre de 2013, las exportaciones colombianas registraron una caída de 11,0% con relación al mismo mes del año anterior, debido principalmente a la disminución de 10,6% en el grupo de combustibles y productos de las industrias extractivas y, de 59,8%, en el grupo de otros sectores. El resultado del primer grupo se explica por la reducción en las ventas de hulla, coque y briquetas (-32,7%) y petróleo, productos derivados del petróleo y productos conexos (-4,0%), mientras las del segundo grupo, se explican fundamentalmente por la reducción en las ventas de oro no monetario (-60,0%).

El destino que más contribuyó a la disminución del capítulo de hulla, coque y briquetas fue Países Bajos (-59,5%), al pasar de US\$206,3 millones en octubre de 2012 a US\$83,6 millones en el mismo mes de 2013. Para el caso de petróleo, productos derivados del petróleo y productos conexos fue Panamá (-70,2%), al pasar de US\$379,0 millones en octubre de 2012 a US\$112,9 millones en el mismo mes de 2013. Para el oro no monetario, el destino que más contribuyó a la disminución fue Estados Unidos (-66,2%) al pasar de US\$283,0 millones en octubre de 2012 a US\$95,7 millones en el mismo mes de 2013.

**Cuadro 2. Variación de las exportaciones, según grupos de productos OMC Octubre 2013/2012<sup>p</sup>**

Descripción	Millones de dólares FOB				
	2013	2012	Variación %	Contribución al grupo	Contribución al total
<b>Total</b>	<b>4.834,9</b>	<b>5.432,9</b>	<b>-11,0</b>		<b>-11,0</b>
<b>Agropecuarios, alimentos y bebidas<sup>1</sup></b>	<b>550,4</b>	<b>576,6</b>	<b>-4,5</b>	<b>-4,5</b>	<b>-0,5</b>
Otros azúcares de caña o de remolacha y sacarosa pura en estado sólido <sup>2</sup>	20,5	39,9	-48,8	-3,4	-0,4
Bananas (incluso plátanos) frescas o secas <sup>3</sup>	66,7	85,1	-21,6	-3,2	-0,3
Ganado bovino vivo <sup>4</sup>	21,7	32,4	-32,9	-1,8	-0,2
Café sin tostar descafeinado o no; cáscara y cascarilla del café <sup>5</sup>	148,3	155,0	-4,4	-1,2	-0,1
Azúcar de remolacha o caña sin refinar en estado sólido sin adición de sustancias saporíferas o colorantes <sup>6</sup>	4,9	10,5	-53,0	-1,0	-0,1
Flores y follaje cortados <sup>7</sup>	84,9	83,2	2,0	0,3	0,0
Leche y crema concentradas o edulcoradas <sup>8</sup>	7,3	0,1	*	1,2	0,1
Carne de ganado bovino congelada <sup>9</sup>	16,2	1,3	*	2,6	0,3
Demás subgrupos	180,1	169,1	6,5	1,9	0,2
<b>Combustibles y prod. de industrias extractivas<sup>10</sup></b>	<b>3.259,3</b>	<b>3.643,9</b>	<b>-10,6</b>	<b>-10,6</b>	<b>-7,1</b>
Hulla, coque y briquetas (carbón) <sup>11</sup>	555,9	826,5	-32,7	-7,4	-5,0
Petróleo, productos derivados del petróleo y productos conexos <sup>12</sup>	2.609,9	2.718,3	-4,0	-3,0	-2,0
Demás	93,6	99,1	-5,6	-0,2	-0,1
<b>Manufacturas<sup>13</sup></b>	<b>889,0</b>	<b>874,1</b>	<b>1,7</b>	<b>1,7</b>	<b>0,3</b>
Productos químicos <sup>14</sup>	363,9	299,8	21,4	7,3	1,2
Artículos manufacturados diversos <sup>15</sup>	142,6	156,1	-8,7	-1,5	-0,2
Maquinaria y equipo de transporte <sup>16</sup>	141,4	155,3	-8,9	-1,6	-0,3
Artículos manufacturados, clasificados principalmente según el material <sup>17</sup>	241,1	262,8	-8,3	-2,5	-0,4
<i>Ferroníquel</i> <sup>18</sup>	49,3	46,8	5,4	0,3	0,0
<b>Otros sectores<sup>19</sup></b>	<b>136,1</b>	<b>338,4</b>	<b>-59,8</b>	<b>-59,8</b>	<b>-3,7</b>
Oro no monetario (excepto minerales y concentrados de oro) <sup>20</sup>	135,0	337,5	-60,0	-59,9	-3,7
Demás capítulos	1,1	0,8	31,7	0,1	0,0

\*Variación superior a 1000%

Fuente: DIAN - DANE Cálculos: DANE

<sup>p</sup> Cifra preliminar

<sup>1</sup> Incluye las secciones de la CUCI 0, 1, 2 y 4, excluidos los capítulos 27 y 28

<sup>2</sup> Corresponde al subgrupo (4 dígitos) CUCI 0612

<sup>3</sup> Corresponde al subgrupo (4 dígitos) CUCI 0573

<sup>4</sup> Corresponde al subgrupo (4 dígitos) CUCI 0011

<sup>5</sup> Corresponde al subgrupo (4 dígitos) CUCI 0711

<sup>6</sup> Corresponde al subgrupo (4 dígitos) CUCI 0611

<sup>7</sup> Corresponde al subgrupo (4 dígitos) CUCI 2927

<sup>8</sup> Corresponde al subgrupo (4 dígitos) CUCI 0222

<sup>9</sup> Corresponde al subgrupo (4 dígitos) CUCI 0112

<sup>10</sup> Incluye la sección 3 de la CUCI y los capítulos 27, 28 y 68

<sup>11</sup> Corresponde al capítulo (2 dígitos) CUCI 32

<sup>12</sup> Corresponde al capítulo (2 dígitos) CUCI 33

<sup>13</sup> Incluye las secciones de la CUCI 5, 6, 7 y 8, excluidos el capítulo 68 y el grupo 891

<sup>14</sup> Incluye la sección 5 de la CUCI

<sup>15</sup> Incluye la sección 8 de la CUCI

<sup>16</sup> Incluye la sección 7 de la CUCI

<sup>17</sup> Incluye la sección 6 de la CUCI

<sup>18</sup> Corresponde al rubro básico 67155 (5 dígitos) de la CUCI

<sup>19</sup> Incluye la sección 9 de la CUCI y el grupo 891

<sup>20</sup> Corresponde al capítulo (2 dígitos) CUCI 97

## Agropecuarios, alimentos y bebidas

Las ventas externas de productos agropecuarios, alimentos y bebidas presentaron una disminución de 4,5% al pasar de US\$576,6 millones en el mes de octubre de 2012 a US\$550,4 millones en el mismo mes de 2013. Este comportamiento se explica principalmente por la disminución en las ventas de otros azúcares de caña y de bananas (incluso plátanos) frescas o secas, con una contribución conjunta de -6,6 puntos porcentuales; en contraste el aumento registrado en carne de ganado bovino congelada, sumó 2,6 puntos porcentuales a dicha variación.

Los destinos que explicaron principalmente la disminución de 48,8% en las exportaciones de otros azúcares de caña, fueron Perú y Chile, con contribuciones de 24,2 y 19,0 puntos porcentuales, respectivamente.

**Cuadro 3. Variación de las exportaciones de la agrupación: productos agropecuarios, alimentos y bebidas Octubre 2013/2012<sup>P</sup>**

Sección	Capítulo / Subgrupo	Descripción	Miles de dólares FOB			
			2013	2012	Variación %	Participación 2013
		<b>Total</b>	<b>550,4</b>	<b>576,6</b>	<b>-4,5</b>	<b>100,0</b>
<b>0</b>		<b>Productos alimenticios y animales vivos</b>	<b>397,5</b>	<b>407,8</b>	<b>-2,5</b>	<b>72,2</b>
	01 a 09	Productos alimenticios	397,5	407,8	-2,5	72,2
	0612	Otros azúcares de caña o de remolacha y sacarosa pura en estado sólido	20,5	39,9	-48,8	3,7
	0573	Bananas (incluso plátanos) frescas o secas	66,7	85,1	-21,6	12,1
	0011	Ganado bovino vivo	21,7	32,4	-32,9	3,9
	0711	Café sin tostar descafeinado o no; cáscara y cascarilla del café	148,3	155,0	-4,4	26,9
	0222	Leche y crema concentradas o edulcoradas	7,3	0,1	*	1,3
	0484	Pan pasteles tortas bizcochos y otros productos de panadería contengan o no cacao en	12,6	4,5	176,7	2,3
	0111	Carne de ganado bovino fresca o refrigerada	8,3	0,2	*	1,5
	0112	Carne de ganado bovino congelada	16,2	1,3	*	2,9
		Demás	96,2	89,2	7,8	17,5
<b>1</b>		<b>Bebidas y tabacos</b>	<b>6,2</b>	<b>8,9</b>	<b>-30,1</b>	<b>1,1</b>
	12	Tabaco y sus productos	3,1	6,0	-48,5	0,6
	11	Bebidas	3,1	2,9	8,1	0,6
<b>2</b>		<b>Materiales crudos no comestibles, excepto los combustibles</b>	<b>98,5</b>	<b>91,9</b>	<b>7,2</b>	<b>17,9</b>
	2927	Flores y follaje cortados	84,9	83,2	2,0	15,4
		Demás	13,6	8,7	57,7	2,5
<b>4</b>		<b>Aceites, grasas y ceras de origen animal y vegetal</b>	<b>26,1</b>	<b>35,3</b>	<b>-25,9</b>	<b>4,7</b>
	4222	Aceite de palma y sus fracciones	16,9	26,6	-36,4	3,1
	4211	Aceite de soja y sus fracciones	0,3	1,6	-81,0	0,1
	4224	Aceite de almendra de palma o babasu y sus fracciones	7,4	6,0	24,4	1,4
		Demás	1,5	1,1	37,6	0,3

\*Variación superior a 1.000%

Fuente: DANE, DIAN. Cálculos: DANE – COMEX

<sup>P</sup> Cifra preliminar

## Combustibles y productos de las industrias extractivas

La variación de -10,6% en las exportaciones de combustibles y productos de las industrias extractivas se explica fundamentalmente por las menores ventas de hulla, coque y briquetas (-32,7%) y de petróleo, productos derivados del petróleo y productos conexos (-4,0%).

El país de destino que más contribuyó a la disminución del capítulo de hulla, coque y briquetas fue Países Bajos (-59,5%), al pasar de US\$206,3 millones en octubre de 2012 a US\$83,6 millones en el mismo mes de 2013. Para el caso de petróleo, productos derivados del petróleo y productos conexos fue Panamá (-70,2%), al pasar de US\$379,0 millones en octubre de 2012 a US\$112,9 millones en el mismo mes de 2013.

**Cuadro 4. Variación de las exportaciones de combustibles y productos de las industrias extractivas Octubre 2013/2012<sup>P</sup>**

Sección	Capítulo	Descripción	Miles de dólares FOB			
			2013	2012	Variación %	Participación 2013
		<b>Total</b>	<b>3.259,3</b>	<b>3.643,9</b>	<b>-10,6</b>	<b>100,0</b>
<b>2</b>		<b>Materiales crudos no comestibles, excepto los combustibles</b>	<b>38,4</b>	<b>38,0</b>	<b>1,1</b>	<b>1,2</b>
	28	Menas y desechos de metales	36,5	36,2	0,8	1,1
	27	Abonos en bruto, excepto los del capítulo 56, y minerales en bruto (excepto carbón, petróleo y piedras preciosas)	2,0	1,8	8,2	0,1
<b>3</b>		<b>Combustibles y lubricantes minerales y productos conexos</b>	<b>3.205,1</b>	<b>3.594,5</b>	<b>-10,8</b>	<b>98,3</b>
	32	Hulla, coque y briquetas (carbón)	555,9	826,5	-32,7	17,1
	33	Petróleo, productos derivados del petróleo y productos conexos	2.609,9	2.718,3	-4,0	80,1
		Demás	39,3	49,8	-20,9	1,2
<b>6</b>		<b>Artículos manufacturados, clasificados principalmente según el material</b>	<b>15,8</b>	<b>11,4</b>	<b>38,9</b>	<b>0,5</b>
	68	Metales no ferrosos	15,8	11,4	38,9	0,5

Fuente: DANE, DIAN. Cálculos: DANE – COMEX

<sup>P</sup> Cifra preliminar

## Manufacturas

En octubre de 2013 las exportaciones de manufacturas crecieron 1,7%. El aumento en las ventas de materias y productos químicos (67,4%) sumó 3,1 puntos porcentuales, los cuales fueron contrarrestados en parte por la disminución en las ventas de maquinaria, aparatos y artefactos eléctricos (-33,9%) que restaron 2,1 puntos porcentuales a la variación total del grupo.

El país que más contribuyó al resultado de materias y productos químicos fue Brasil, al pasar de US\$3,8 millones de dólares en octubre de 2012 a US\$27,3 millones de dólares en el mismo mes de 2013, lo cual sumó 58,8 puntos porcentuales a la variación del capítulo.

Para el caso de maquinaria, aparatos y artefactos eléctricos, el país que más contribuyó a la disminución fue Venezuela al pasar de US\$24,9 millones de dólares en octubre de 2012 a US\$3,1 millones de dólares en el mismo mes de 2013, que restó 41,1 puntos porcentuales a la variación del capítulo.

**Cuadro 5. Variación de las exportaciones de la manufacturas**  
**Octubre 2013/2012<sup>P</sup>**

Sección		Capítulo de la CUCI	Descripción del Capítulo	2013	2012	Variación (%)	Contribución a la variación del grupo	Participación 2013
<b>Total</b>				<b>889,0</b>	<b>874,1</b>	<b>1,7</b>	<b>1,7</b>	<b>100,0</b>
<b>5</b>	<b>Productos químicos (CUCI seccion 5)</b>			<b>363,9</b>	<b>299,8</b>	<b>21,4</b>	<b>7,3</b>	<b>40,9</b>
	59	Materias y productos químicos, n.e.p		67,0	40,0	67,4	3,1	7,5
	57	Plásticos en formas primarias		100,9	82,8	21,8	2,1	11,3
	54	Productos medicinales y farmacéutico		51,0	39,8	28,2	1,3	5,7
	55	Aceites esenciales y resinoides y productos de perfumería; preparados de tocador y par		72,9	66,9	9,0	0,7	8,2
	56	Abonos (excepto los del grupo 272)		9,5	5,3	80,7	0,5	1,1
	51	Productos químicos orgánicos		18,3	15,1	21,3	0,4	2,1
	53	Materias tintóreas, curtientes y colorantes		9,3	8,8	5,7	0,1	1,0
	58	Plásticos en formas no primarias		27,1	30,0	-9,7	-0,3	3,0
	52	Productos químicos inorgánicos		7,9	11,2	-29,5	-0,4	0,9
<b>6</b>	<b>Artículos manufacturados, clasificados principalmente según el material (CUCI seccion 6)</b>			<b>241,1</b>	<b>262,8</b>	<b>-8,3</b>	<b>-2,5</b>	<b>27,1</b>
	62	Manufacturas de caucho, n.e.p.		6,7	16,7	-59,6	-1,1	0,8
	65	Hilados, tejidos, artículos confeccionados de fibras textiles, n.e.p., y productos conexos		34,2	40,5	-15,5	-0,7	3,8
	67	Hierro y acero		63,2	68,1	-7,2	-0,6	7,1
	67155	<i>Ferroníquel</i>		49,3	46,8	5,4	0,3	5,6
		<i>Demás de hierro y acero (Capítulo 67)</i>		13,9	21,3	-35,0	-0,9	1,6
	69	Manufacturas de metales, n.e.p.		26,3	28,9	-9,0	-0,3	3,0
	61	Cuero y manufacturas de cuero, n.e.p., y pieles finas curtidas		13,9	15,4	-9,3	-0,2	1,6
	63	Manufacturas de corcho y de madera (excepto muebles)		1,9	2,0	-5,5	0,0	0,2
	64	Papel, cartón y artículos de pasta de papel, de papel o de cartón		53,9	53,8	0,3	0,0	6,1
	66	Manufacturas de minerales no metálicos, n.e.p		40,9	37,4	9,2	0,4	4,6
<b>7</b>	<b>Maquinaria y equipo de transporte (CUCI seccion 7)</b>			<b>141,4</b>	<b>155,3</b>	<b>-8,9</b>	<b>-1,6</b>	<b>15,9</b>
	77	Maquinaria, aparatos y artefactos eléctricos, n.e.p., y sus partes y piezas eléctricas		35,1	53,1	-33,9	-2,1	3,9
	78	Vehículos de carretera (incluido aerodeslizadores)		50,9	64,6	-21,2	-1,6	5,7
	71	Maquinaria y equipo generadores de fuerza		5,6	7,4	-24,3	-0,2	0,6
	73	Máquinas para trabajar metales		0,2	0,2	-32,8	0,0	0,0
	76	Aparatos y equipo para telecomunicaciones y para grabación y reproducción de sonido		4,5	4,2	6,4	0,0	0,5
	75	Máquinas de oficina y máquinas de procesamiento automático de datos		2,1	1,2	73,2	0,1	0,2
	74	Maquinaria y equipo industrial en general, n.e.p., y partes y piezas de máquinas, n.e.p.		19,9	16,3	22,4	0,4	2,2
	79	Otro equipo de transporte		7,1	0,1	*	0,8	0,8
	72	Maquinarias especiales para determinadas industrias		16,1	8,1	98,2	0,9	1,8
<b>8</b>	<b>Artículos manufacturados diversos (CUCI seccion 8)</b>			<b>142,6</b>	<b>156,1</b>	<b>-8,7</b>	<b>-1,5</b>	<b>16,0</b>
	84	Prendas y accesorios de vestir		61,0	70,4	-13,4	-1,1	6,9
	89	Artículos manufacturados diversos, n.e.p.		45,0	49,9	-9,9	-0,6	5,1
	82	Muebles y sus partes; camas, colchones, somieres, cojines y artículos rellenos similares		11,1	13,7	-18,5	-0,3	1,3
	88	Aparatos, equipos y materiales fotográficos y artículos de óptica, n.e.p., relojes		0,6	0,7	-25,8	0,0	0,1
	81	Edificios prefabricados; artefactos y accesorios sanitarios y para sistemas de conducción de aguas, calefacción y alumbrado, n.e.p.		7,2	7,1	2,8	0,0	0,8
	85	Calzado		5,1	4,2	20,7	0,1	0,6
	87	Instrumentos y aparatos profesionales, científicos y de control, n.e.p.		8,1	6,9	17,4	0,1	0,9
	83	Artículos de viajes, bolsos de mano y otros artículos análogos para contener objetos		4,5	3,2	39,8	0,1	0,5

Fuente: DANE, DIAN. Cálculos: DANE – COMEX

<sup>P</sup> Cifra preliminar



## Enero – octubre 2013

En los primeros diez meses del año 2013, las exportaciones colombianas registraron una disminución de 3,5% con relación al mismo período del año anterior. Este resultado se explica principalmente por la reducción de 2,6% en las ventas del grupo de combustibles y productos de las industrias extractivas y de 30,7% en las de otros sectores. El primer resultado obedece fundamentalmente a la disminución de 19,8% en las exportaciones de hulla, coque y briquetas (carbón) que pasaron de US\$6.664,2 millones en 2012 a US\$5.342,9 millones en 2013; y el segundo a las exportaciones de oro no monetario que cayeron 30,8%.

Las exportaciones del grupo de productos agropecuarios, alimentos y bebidas presentaron una disminución de 1,3%. Esta disminución se explica principalmente por las menores ventas externas de otros azúcares de caña o de remolacha y sacarosa pura en estado sólido (-54,5%) que aportaron -3,5 puntos porcentuales a la variación del grupo. El aumento de las exportaciones de carne de ganado bovino congelada (518,6%) contrarrestó parte del resultado anterior, con un aporte de 2,3 puntos porcentuales.

Por el contrario, las exportaciones de manufacturas registraron un crecimiento de 0,9%.

**Cuadro 6. Variación de las exportaciones, según grupos de productos OMC**  
**Enero - octubre 2013/2012<sup>P</sup>**

Descripción	Millones de dólares FOB				
	2013	2012	Variación %	Contribución a la variación del grupo	Contribución a la variación total
<b>Total</b>	<b>48.602,7</b>	<b>50.366,2</b>	<b>-3,5</b>		<b>-3,5</b>
<b>Agropecuarios, alimentos y bebidas<sup>1</sup></b>	<b>5.520,8</b>	<b>5.596,1</b>	<b>-1,3</b>	<b>-1,3</b>	<b>-0,1</b>
Otros azúcares de caña o de remolacha y sacarosa pura en estado sólido <sup>2</sup>	161,8	355,3	-54,5	-3,5	-0,4
Café sin tostar descafeinado o no; cáscara y cascarilla del café <sup>3</sup>	1.531,3	1.614,9	-5,2	-1,5	-0,2
Bananas (incluso plátanos) frescas o secas <sup>4</sup>	604,4	667,7	-9,5	-1,1	-0,1
Azúcar de remolacha o caña sin refinar en estado sólido sin adición de sustancias saporíferas o colorantes <sup>5</sup>	58,0	83,2	-30,3	-0,5	-0,1
Artículos de confitería preparados con azúcar que no contengan cacao <sup>6</sup>	264,3	233,4	13,3	0,6	0,1
Flores y follaje cortados <sup>7</sup>	1.164,2	1.095,7	6,3	1,2	0,1
Carne de ganado bovino congelada <sup>8</sup>	153,3	24,8	518,6	2,3	0,3
Demás subgrupos	1.583,6	1.521,2	4,1	1,1	0,1
<b>Combustibles y prod. de industrias extractivas<sup>9</sup></b>	<b>32.786,8</b>	<b>33.677,4</b>	<b>-2,6</b>	<b>-2,6</b>	<b>-1,8</b>
Hulla, coque y briquetas (carbón) <sup>10</sup>	5.342,9	6.664,2	-19,8	-3,9	-2,6
Petróleo, productos derivados del petróleo y productos conexos <sup>11</sup>	26.420,7	26.022,2	1,5	1,2	0,8
Demás	1.023,3	991,0	3,3	0,1	0,1
<b>Manufacturas<sup>12</sup></b>	<b>8.321,1</b>	<b>8.243,3</b>	<b>0,9</b>	<b>0,9</b>	<b>0,2</b>
Maquinaria y equipo de transporte <sup>13</sup>	1.555,2	1.213,0	28,2	4,2	0,7
Productos químicos <sup>14</sup>	3.106,6	2.851,9	8,9	3,1	0,5
Artículos manufacturados diversos <sup>15</sup>	1.236,0	1.327,5	-6,9	-1,1	-0,2
Artículos manufacturados, clasificados principalmente según el material <sup>16</sup>	2.423,3	2.850,9	-15,0	-5,2	-0,8
<i>Ferrous</i> <sup>17</sup>	582,7	720,0	-19,1	-1,7	-0,3
<b>Otros sectores<sup>18</sup></b>	<b>1.974,0</b>	<b>2.849,4</b>	<b>-30,7</b>	<b>-30,7</b>	<b>-1,7</b>
Oro no monetario (excepto minerales y concentrados de oro) <sup>19</sup>	1.958,1	2.831,6	-30,8	-30,7	-1,7
Demás capítulos	15,9	17,8	-10,8	-0,1	0,0

Fuente: DANE, DIAN Cálculos: DANE - COMEX

<sup>P</sup> Cifra preliminar

<sup>1</sup> Incluye las secciones de la CUCI 0, 1, 2 y 4, excluidos los capítulos 27 y 28

<sup>2</sup> Corresponde al subgrupo (4 dígitos) CUCI 0612

<sup>3</sup> Corresponde al subgrupo (4 dígitos) CUCI 0711

<sup>4</sup> Corresponde al subgrupo (4 dígitos) CUCI 0573

<sup>5</sup> Corresponde al subgrupo (4 dígitos) CUCI 0611

<sup>6</sup> Corresponde al subgrupo (4 dígitos) CUCI 0622

<sup>7</sup> Corresponde al subgrupo (4 dígitos) CUCI 2927

<sup>8</sup> Corresponde al subgrupo (4 dígitos) CUCI 0112

<sup>9</sup> Incluye la sección 3 de la CUCI y los capítulos 27, 28 y 68

<sup>10</sup> Corresponde al capítulo (2 dígitos) CUCI 32

<sup>11</sup> Corresponde al capítulo (2 dígitos) CUCI 33

<sup>12</sup> Incluye las secciones de la CUCI 5, 6, 7 y 8, excluidos el capítulo 68 y el grupo 891

<sup>13</sup> Incluye la sección 7 de la CUCI

<sup>14</sup> Incluye la sección 5 de la CUCI

<sup>15</sup> Incluye la sección 8 de la CUCI

<sup>16</sup> Incluye la sección 6 de la CUCI

<sup>17</sup> Corresponde al rubro básico 67'55 (5 dígitos) de la CUCI

<sup>18</sup> Incluye la sección 9 de la CUCI y el grupo 891

<sup>19</sup> Corresponde al capítulo (2 dígitos) CUCI 97

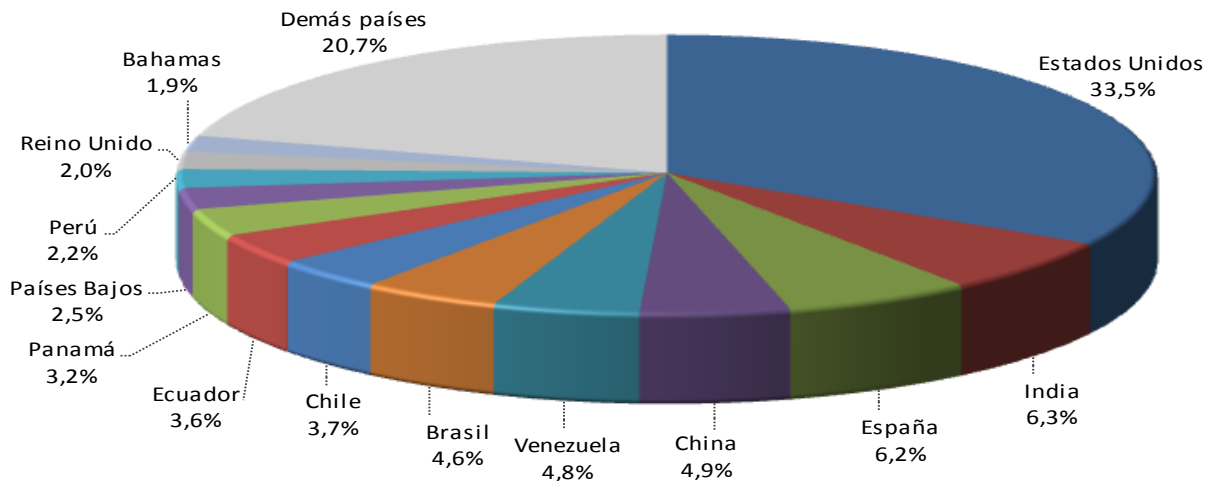


## 3. EXPORTACIONES SEGÚN PAÍSES DE DESTINO

### Octubre

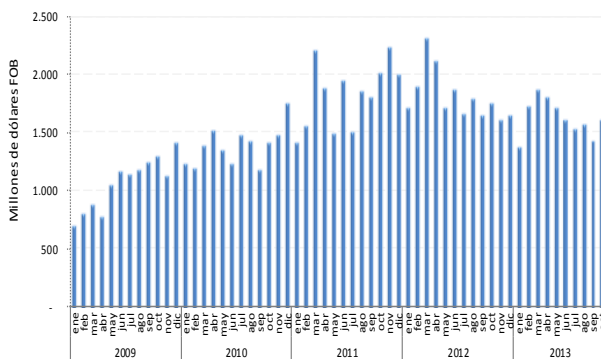
En el mes de octubre del 2013, Estados Unidos fue el principal destino de las exportaciones colombianas, con una participación de 33,5% en el valor FOB total exportado; le siguen en su orden, India, España, China, Venezuela, Brasil y Chile.

**Gráfico 4. Participación porcentual del valor FOB de las exportaciones, según país de destino Octubre 2013<sup>p</sup>**



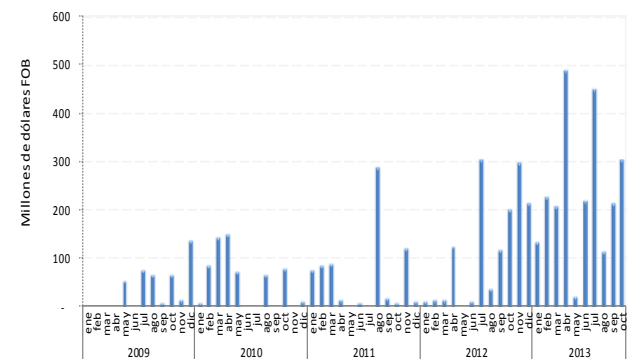
Fuente: DANE, DIAN. Cálculos: DANE – COMEX  
<sup>p</sup> Cifra preliminar

**Gráfico 5. Exportaciones mensuales a Estados Unidos 2009 – 2013 (Octubre)<sup>p</sup>**



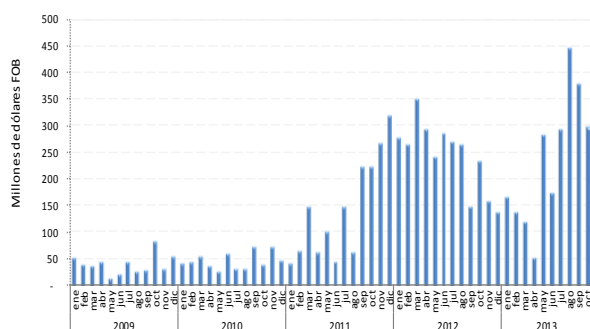
Fuente: DANE, DIAN. Cálculos: DANE - COMEX  
<sup>p</sup> Cifra preliminar

**Gráfico 6. Exportaciones mensuales a India 2009 – 2013 (Octubre)<sup>p</sup>**



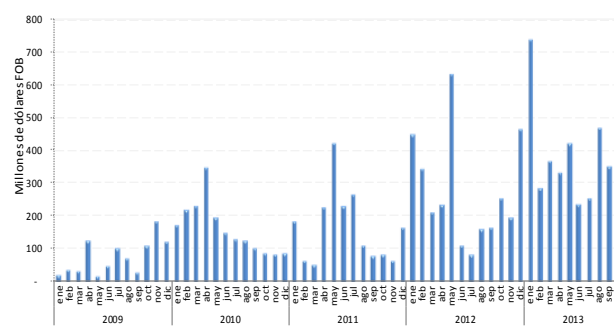
Fuente: DANE, DIAN. Cálculos: DANE – COMEX  
<sup>p</sup> Cifra preliminar

**Gráfico 7. Exportaciones mensuales a España 2009 – 2013 (Octubre)<sup>p</sup>**



Fuente: DANE, DIAN. Cálculos: DANE - COMEX  
<sup>p</sup> Cifra preliminar

**Gráfico 8. Exportaciones mensuales a China 2009 – 2013 (Octubre)<sup>p</sup>**



Fuente: DANE, DIAN. Cálculos: DANE - COMEX  
<sup>p</sup> Cifra preliminar

Panamá, Hong Kong, Países Bajos y Estados Unidos, aportaron en conjunto -13,6 puntos porcentuales a la disminución de las exportaciones en octubre (-11,0%), mientras Brasil e India aportaron 3,9 puntos porcentuales.

**Cuadro 7. Variación de las exportaciones, según principal país de destino Octubre 2013/2012<sup>p</sup>**

Millones de dólares FOB					
País destino	2013	2012	Variación (%)	Contribución a la variación	Participación 2013
<b>Total</b>	<b>4.834,9</b>	<b>5.432,9</b>	<b>-11,0</b>	<b>-11,0</b>	<b>100,0</b>
Panamá	153,5	412,2	-62,8	-4,8	3,2
Hong Kong	5,7	193,9	-97,1	-3,5	0,1
Países Bajos	119,5	264,9	-54,9	-2,7	2,5
Estados Unidos	1.618,6	1.758,1	-7,9	-2,6	33,5
Turquía	49,9	141,7	-64,8	-1,7	1,0
Antillas Holandesas	2,9	80,2	-96,4	-1,4	0,1
Perú	104,8	163,5	-35,9	-1,1	2,2
Guatemala	51,1	104,6	-51,1	-1,0	1,1
República Dominicana	16,5	65,5	-74,7	-0,9	0,3
Israel	22,2	2,2	891,0	0,4	0,5
Italia	84,5	38,4	119,9	0,8	1,7
Trinidad y Tobago	53,9	4,7	*	0,9	1,1
España	299,9	235,0	27,6	1,2	6,2
Bahamas	89,7	9,7	823,7	1,5	1,9
India	304,1	202,5	50,2	1,9	6,3
Brasil	221,4	114,1	94,1	2,0	4,6
Demás países	1.636,6	1.641,7	-0,3	-0,1	33,9

\* Variación superior a 1.000%.

Fuente: DANE, DIAN. Cálculos: DANE - COMEX

<sup>p</sup> Cifra preliminar



La disminución de 62,8% en las ventas a Panamá en el mes de octubre del año 2013, se explica fundamentalmente por las menores ventas de combustibles y aceites minerales y sus productos, al restar 63,2 puntos porcentuales a la variación total de las exportaciones hacia ese país.

Durante el mismo mes crecieron las exportaciones con destino a Brasil, al pasar de US\$114,1 millones en 2012 a US\$221,4 millones en 2013, explicado fundamentalmente por el incremento de las exportaciones de combustibles y aceites minerales y sus productos (122,6%).

**Cuadro 8. Variación porcentual del valor FOB de las exportaciones por capítulos del arancel y países de destino  
Octubre 2013/2012<sup>P</sup>**

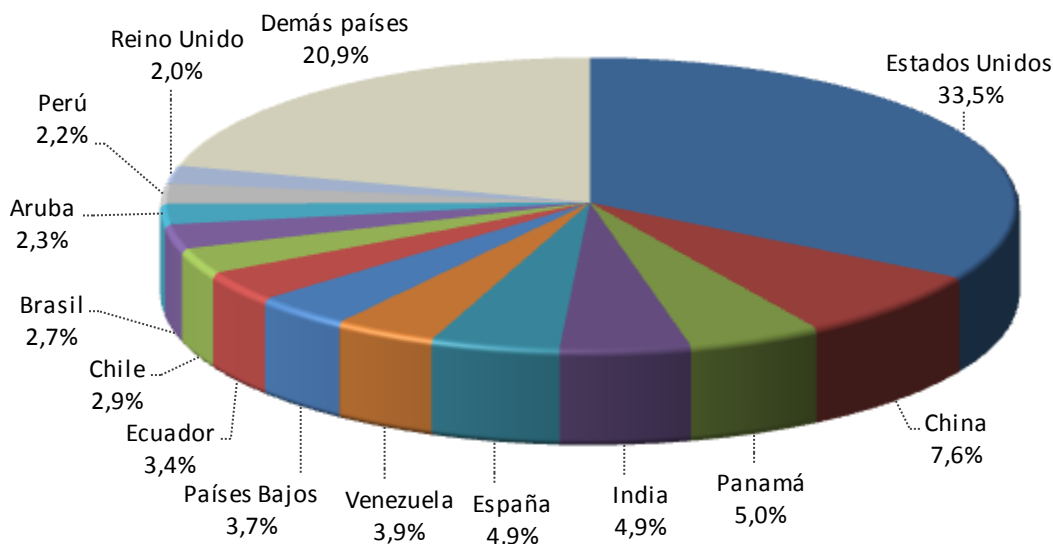
Descripción	Variación (%)	Contribución país
<b>Panamá</b>		
Combustibles y aceites minerales y sus productos	-68,7	-63,2
Muebles	-29,1	-0,4
Demás artículos textiles confeccionados	-56,8	-0,3
Calderas, máquinas y partes	242,4	0,7
Demás capítulos	6,5	0,4
<b>Total</b>	<b>-62,8</b>	<b>-62,8</b>
<b>Hong Kong</b>		
Combustibles y aceites minerales y sus productos	-100,0	-98,4
Demás productos de origen animal	-70,9	-0,2
Frutos comestibles, cortezas de agríos o melones	-78,1	-0,1
Pieles y cueros	112,3	0,8
Demás capítulos	142,0	0,8
<b>Total</b>	<b>-97,1</b>	<b>-97,1</b>
<b>Países Bajos</b>		
Combustibles y aceites minerales y sus productos	-59,5	-46,3
Fundición, hierro y acero	-74,1	-5,9
Grasas y aceites animales o vegetales	-47,8	-4,5
Plantas vivas y productos de la floricultura	66,9	0,6
Demás capítulos	32,5	1,3
<b>Total</b>	<b>-54,9</b>	<b>-54,9</b>
<b>Brasil</b>		
Combustibles y aceites minerales y sus productos	122,6	57,2
Productos diversos de las industrias químicas	617,9	20,6
Materias plásticas y manufacturas	63,5	12,8
Caucho y manufacturas	-75,6	-5,4
Demás capítulos	39,1	8,9
<b>Total</b>	<b>94,1</b>	<b>94,1</b>

Fuente: DANE, DIAN. Cálculos: DANE – COMEX  
<sup>P</sup> Cifra preliminar

## Enero – octubre 2013

Estados Unidos fue el principal destino de las exportaciones colombianas durante los diez primeros meses del año 2013, con una participación de 33,5% en el valor total exportado; le siguen en su orden, China, Panamá, India, España y Venezuela.

**Gráfico 9. Participación porcentual del valor FOB de las exportaciones, según país de destino  
Enero - octubre 2013<sup>P</sup>**



Fuente: DANE, DIAN. Cálculos: DANE - COMEX  
<sup>P</sup> Cifra preliminar

En lo corrido de 2013 hasta octubre, los países de destino que principalmente contribuyeron a la disminución de las exportaciones del país fueron Estados Unidos, Singapur y Hong Kong, que en conjunto aportaron -6,0 puntos porcentuales a la variación total (-3,5%), mientras las exportaciones a la India aumentaron 181,5% y contribuyeron con 3,1 puntos porcentuales.

**Cuadro 9. Variación de las exportaciones, según principal país de destino  
Enero – octubre 2013/2012<sup>P</sup>**

País destino	2013	2012	Variación (%)	Contribución a la variación	Millones de dólares FOB
					Participación 2013
<b>Total</b>	<b>48.602,7</b>	<b>50.366,2</b>	<b>-3,5</b>	<b>-3,5</b>	<b>100,0</b>
Estados Unidos	16.305,0	18.554,0	-12,1	-4,5	33,5
Singapur	12,0	425,5	-97,2	-0,8	0,0
Hong Kong	70,3	416,9	-83,1	-0,7	0,1
Chile	1.392,6	1.716,6	-18,9	-0,6	2,9
Antillas Holandesas	333,8	636,5	-47,6	-0,6	0,7
República Dominicana	316,7	603,7	-47,5	-0,6	0,7
España	2.362,3	2.641,1	-10,6	-0,6	4,9
Venezuela	1.895,2	2.161,5	-12,3	-0,5	3,9
Suiza	386,6	628,7	-38,5	-0,5	0,8
Trinidad y Tobago	341,0	562,9	-39,4	-0,4	0,7
Brasil	1.326,3	1.096,5	21,0	0,5	2,7
Aruba	1.105,0	832,9	32,7	0,5	2,3
Alemania	706,8	307,7	129,7	0,8	1,5
China	3.708,7	2.680,1	38,4	2,0	7,6
India	2.386,5	847,7	181,5	3,1	4,9
Demás países	15.953,7	16.253,8	-1,8	-0,6	32,8

Fuente: DANE, DIAN. Cálculos: DANE - COMEX  
<sup>P</sup> Cifra preliminar



La disminución de 12,1% en las ventas a Estados Unidos en los diez primeros meses del año 2013, se explica principalmente por las menores ventas de combustibles y aceites minerales y sus productos (-11,3%), las cuales restaron 8,1 puntos porcentuales a dicho resultado.

En el mismo período disminuyeron las exportaciones a Singapur (-97,2%), al pasar de US\$425,5 millones en 2012 a US\$12,0 millones en 2013.

**Cuadro 10. Variación porcentual del valor FOB de las exportaciones por capítulos del arancel y países de destino Enero - octubre 2013/2012<sup>P</sup>**

Descripción	Variación (%)	Contribución país
<b>Estados Unidos</b>		
Combustibles y aceites minerales y sus productos	-11,3	-8,1
Perlas finas, piedras y metales preciosos	-30,6	-3,8
Manufactura de fundición, de hierro o acero	-73,7	-0,3
Plantas vivas y productos de la floricultura	7,2	0,3
Demás capítulos	-1,6	-0,2
<b>Total</b>	<b>-12,1</b>	<b>-12,1</b>
<b>Singapur</b>		
Combustibles y aceites minerales y sus productos	-99,8	-97,6
Perlas finas, piedras y metales preciosos	-99,9	-0,3
Café, té, yerba mate y especias	-35,5	-0,1
Pieles y cueros	36,0	0,3
Demás capítulos	65,7	0,5
<b>Total</b>	<b>-97,2</b>	<b>-97,2</b>
<b>Hong Kong</b>		
Combustibles y aceites minerales y sus productos	-97,3	-84,1
Aparatos y material eléctrico, de grabación o imagen	-68,6	-1,1
Perlas finas, piedras y metales preciosos	-17,1	-0,9
Pieles y cueros	80,8	2,6
Demás capítulos	12,3	0,4
<b>Total</b>	<b>-83,1</b>	<b>-83,1</b>
<b>India</b>		
Combustibles y aceites minerales y sus productos	185,3	173,4
Perlas finas, piedras y metales preciosos	206,2	6,2
Fundición, hierro y acero	68,9	1,2
Materias albuminoideas, colas	-100,0	-0,1
Demás capítulos	55,5	0,9
<b>Total</b>	<b>181,5</b>	<b>181,5</b>

Fuente: DANE, DIAN. Cálculos: DANE – COMEX

<sup>P</sup> Cifra preliminar

## Exportaciones destinadas a la Comunidad Andina

Durante el mes de octubre de 2013, las ventas externas destinadas a los países de la Comunidad Andina disminuyeron 14,4%, al compararlas con las registradas en el mismo mes de 2012, debido fundamentalmente a la reducción de las exportaciones a Perú (-35,9%). En contraste, las exportaciones a Ecuador y Bolivia crecieron 5,9% y 0,1%, respectivamente.

**Cuadro 11. Exportaciones destinadas a la Comunidad Andina, según capítulos del arancel Octubre 2013/2012<sup>P</sup>**

Descripción	2013	2012	Variación (%)	Contribución país	Contribución CAN	Miles de dólares FOB	
						Participación país 2013	Participación CAN 2013
<b>Comunidad Andina</b>	<b>291.290,6</b>	<b>340.466,2</b>	<b>-14,4</b>		<b>-14,4</b>		<b>100,0</b>
<b>Perú</b>	<b>104.764,2</b>	<b>163.509,2</b>	<b>-35,9</b>	<b>-35,9</b>	<b>-17,3</b>	<b>100,0</b>	<b>36,0</b>
Combustibles y aceites minerales y sus productos	9.715,5	45.917,4	-78,8	-22,1	-10,6	9,3	3,3
Azúcares y artículos confitería	6.669,6	18.043,5	-63,0	-7,0	-3,3	6,4	2,3
Materias plásticas y manufacturas	11.422,8	15.757,6	-27,5	-2,7	-1,3	10,9	3,9
Aparatos y material eléctrico, de grabación o imagen	6.744,1	4.468,3	50,9	1,4	0,7	6,4	2,3
Demás capítulos	70.212,3	79.322,5	-11,5	-5,6	-2,7	67,0	24,1
<b>Bolivia</b>	<b>13.667,4</b>	<b>13.654,5</b>	<b>0,1</b>	<b>0,1</b>	<b>0,0</b>	<b>100,0</b>	<b>4,7</b>
Productos diversos de las industrias químicas	413,0	2.035,1	-79,7	-11,9	-0,5	3,0	0,1
Materias plásticas y manufacturas	2.514,5	3.718,5	-32,4	-8,8	-0,4	18,4	0,9
Manufacturas diversas	916,3	2.012,9	-54,5	-8,0	-0,3	6,7	0,3
Aparatos y material eléctrico, de grabación o imagen	1.154,2	78,9	*	7,9	0,3	8,4	0,4
Demás capítulos	8.669,3	5.809,2	49,2	20,9	0,8	63,4	3,0
<b>Ecuador</b>	<b>172.859,0</b>	<b>163.302,5</b>	<b>5,9</b>	<b>5,9</b>	<b>2,8</b>	<b>100,0</b>	<b>59,3</b>
Manufacturas diversas	5.019,4	2.666,6	88,2	1,4	0,7	2,9	1,7
Preparaciones a base de cereal, harina, leche; pastelería	3.473,6	1.626,7	113,5	1,1	0,5	2,0	1,2
Prendas y complementos de vestir, excepto de punto	6.647,5	4.895,6	35,8	1,1	0,5	3,8	2,3
Vehículos automóviles, tractores, ciclos, partes y accesorios	15.806,3	18.937,5	-16,5	-1,9	-0,9	9,1	5,4
Demás capítulos	141.912,3	135.176,1	5,0	4,1	2,0	82,1	48,7

\* Variación superior a 1.000%

Fuente: DANE, DIAN. Cálculos: DANE – COMEX

<sup>P</sup> Cifra preliminar

En lo corrido del año 2013 hasta octubre, las ventas externas destinadas a los países de la Comunidad Andina disminuyeron 3,6%, al compararlas con las registradas en el mismo período de 2012. Este resultado obedeció fundamentalmente a la caída de 14,7% en las exportaciones a Perú, las cuales aportaron -6,3 puntos porcentuales a dicha variación. En contraste, las exportaciones hacia Bolivia y Ecuador aumentaron 21,1% y 3,8%, respectivamente.

**Cuadro 12. Exportaciones destinadas a la Comunidad Andina, según capítulos del arancel Enero - octubre 2013/2012<sup>P</sup>**

Descripción	2013	2012	Variación (%)	Contribución país	Contribución CAN	Millones de dólares FOB	
						Participación país 2013	Participación CAN 2013
<b>Comunidad Andina</b>	<b>2.853,1</b>	<b>2.960,3</b>	<b>-3,6</b>		<b>-3,6</b>		<b>100,0</b>
<b>Perú</b>	<b>1.090,6</b>	<b>1.278,5</b>	<b>-14,7</b>	<b>-14,7</b>	<b>-6,3</b>	<b>100,0</b>	<b>38,2</b>
Combustibles y aceites minerales y sus productos	184,8	331,2	-44,2	-11,4	-4,9	16,9	6,5
Azúcares y artículos confitería	75,8	132,3	-42,7	-4,4	-1,9	6,9	2,7
Papel, cartón y sus manufacturas	48,6	59,7	-18,5	-0,9	-0,4	4,5	1,7
Materias plásticas y manufacturas	141,9	127,6	11,3	1,1	0,5	13,0	5,0
Demás capítulos	639,5	627,8	1,9	0,9	0,4	58,6	22,4
<b>Bolivia</b>	<b>118,0</b>	<b>97,4</b>	<b>21,1</b>	<b>21,1</b>	<b>0,7</b>	<b>100,0</b>	<b>4,1</b>
Materias plásticas y manufacturas	30,1	25,0	20,4	5,2	0,2	25,5	1,1
Instrumentos y aparatos de óptica, fotografía, cinematografía	3,9	0,5	769,3	3,6	0,1	3,3	0,1
Vehículos, partes y accesorios	3,5	0,2	*	3,4	0,1	3,0	0,1
Manufacturas diversas	9,9	11,4	-13,2	-1,5	-0,1	8,4	0,3
Demás capítulos	70,5	60,4	16,8	10,4	0,3	59,8	2,5
<b>Ecuador</b>	<b>1.644,5</b>	<b>1.584,3</b>	<b>3,8</b>	<b>3,8</b>	<b>2,0</b>	<b>100,0</b>	<b>57,6</b>
Combustibles y aceites minerales y sus productos	131,9	58,9	123,7	4,6	2,5	8,0	4,6
Aparatos y material eléctrico, de grabación o imagen	75,7	51,7	46,3	1,5	0,8	4,6	2,7
Aceites esenciales, perfumería, cosméticos	121,3	109,4	10,8	0,7	0,4	7,4	4,3
Vehículos, partes y accesorios	165,2	221,7	-25,5	-3,6	-1,9	10,0	5,8
Demás capítulos	1.150,5	1.142,6	0,7	0,5	0,3	70,0	40,3

\* Variación superior a 1.000%

Fuente: DANE, DIAN. Cálculos: DANE – COMEX

<sup>P</sup> Cifra preliminar

## 4. EXPORTACIONES SEGÚN ADUANAS DEL PAÍS

### Enero - octubre 2013

Por la aduana de Cartagena se tramitó el 59,3% del valor total de las exportaciones realizadas por Colombia durante el período de referencia, 6,5% por la de Santa Marta, 5,9% por la de Buenaventura y 5,8% por la de Medellín.

Las exportaciones realizadas a través de la aduana de Santa Marta disminuyeron 17,1% en los diez primeros meses de 2013 y restaron 1,3 puntos porcentuales a la variación total de este período (-3,5%).

**Cuadro 13. Exportaciones según aduanas  
Enero – octubre 2013/2012<sup>p</sup>**

Aduana	Enero - octubre		Octubre	
	Variación (%)	Contribución a la variación	Variación (%)	Contribución a la variación
<b>Total</b>	<b>-3,5</b>	<b>-3,5</b>	<b>-11,0</b>	<b>-11,0</b>
Santa Marta	-17,1	-1,3	-7,4	-0,5
Medellín	-15,8	-1,1	-43,2	-3,1
Riohacha	-13,7	-0,8	-49,4	-4,5
Cartagena	-0,7	-0,4	-0,7	-0,4
Cúcuta	-16,9	-0,4	-20,9	-0,5
Tumaco	-11,9	-0,2	-97,1	-2,3
Urabá	-15,8	-0,2	-34,3	-0,4
Cali	-12,5	-0,1	-46,6	-0,6
Buenaventura	-0,8	0,0	-3,5	-0,2
Ipiales	-2,0	0,0	-3,5	-0,1
Bucaramanga	-10,9	0,0	-39,9	0,0
Manizales	-6,5	0,0	-9,5	0,0
Leticia	-43,9	0,0	-27,8	0,0
Armenia	-70,6	0,0	-100,0	0,0
Valledupar	**	0,0	0,0	0,0
Puerto Asís	1.365,0	0,0	**	0,0
San Andrés	40,0	0,0	28,7	0,0
Pereira	30,2	0,0	-12,3	0,0
Bogotá	2,5	0,1	14,9	0,5
Maicao	22,5	0,1	92,8	0,5
Barranquilla	20,0	0,8	12,3	0,5

\*\*No se puede calcular la variación por no registrarse información en el período base de comparación

Fuente: DANE, DIAN. Cálculos: DANE – COMEX

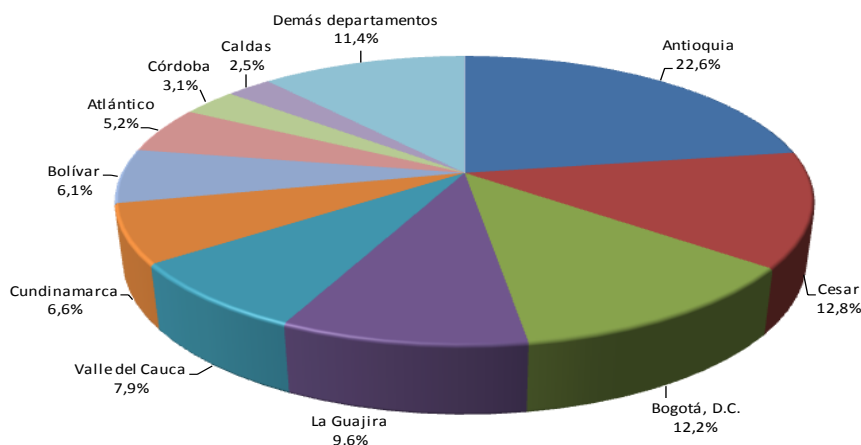
<sup>p</sup> Cifra preliminar

## 5. EXPORTACIONES SIN PETRÓLEO Y SUS DERIVADOS<sup>3</sup>, SEGÚN DEPARTAMENTOS DE ORIGEN

Enero – octubre 2013

De acuerdo con las declaraciones de exportación presentadas ante la DIAN, durante el período enero-octubre de 2013, las ventas de productos señalados con origen en el departamento de Antioquia representaron el 22,6% de las exportaciones totales sin petróleo y sus derivados, las de Cesar 12,8%, las de Bogotá D.C. 12,2%, las de La Guajira 9,6%, las de Valle del Cauca 7,9% y las de Cundinamarca 6,6%.

**Gráfico 10. Participación porcentual del valor FOB de las exportaciones excluyendo petróleo y sus derivados, según departamento**  
Enero – octubre 2013<sup>P</sup>



Fuente: DANE, DIAN. Cálculos: DANE – COMEX  
<sup>P</sup> Cifra preliminar

En lo corrido de 2013 hasta octubre, las exportaciones sin incluir petróleo y sus derivados, disminuyeron 8,9%, al pasar de US\$23.945,7 millones en el periodo de 2012 a US\$21.806,3 millones en 2013. Por departamentos de origen, los mayores aportes a esta variación los registraron Cesar y Antioquia, con -5,4 puntos porcentuales en conjunto.

La reducción presentada en el período de análisis en las ventas externas de Cesar (-19,2%) y Antioquia (-11,0%) se explica fundamentalmente por la caída en las ventas externas de carbón y de oro no monetario, respectivamente.

En contraste, el incremento de 18,0% en las ventas externas de Atlántico se explica principalmente por el aumento en las exportaciones de materias y productos químicos (62,8%) y de menas y desechos de metales (40,9%), que en conjunto aportaron 17,8 puntos porcentuales a dicha variación.

**Cuadro 14. Variación porcentual del valor FOB de las exportaciones excluyendo petróleo y sus derivados según departamento de origen**  
Enero - octubre 2013/2012<sup>P</sup>

Departamentos	Variación (%)	Contribución a la variación
<b>Total</b>	<b>-8,9</b>	<b>-8,9</b>
Cesar	-19,2	-2,8
Antioquia	-11,0	-2,6
La Guajira	-19,6	-2,1
Valle del Cauca	-9,7	-0,8
Córdoba	-16,3	-0,5
Risaralda	-22,0	-0,4
Santander	60,7	0,4
Atlántico	18,0	0,7
Demás	-2,5	-0,8

Fuente: DANE, DIAN. Cálculos: DANE - COMEX  
<sup>P</sup> Cifra preliminar

<sup>3</sup> La exclusión se refiere a las exportaciones registradas bajo las partidas arancelarias 2709 a la 2715.



## 6. EXPORTACIONES SEGÚN FECHAS DE EMBARQUE

### Resultados generales

En octubre de 2013 se declararon ventas al exterior por US\$4.834,9 millones FOB, de los cuales US\$4.049,1 millones se embarcaron durante este mes, US\$639,1 millones en septiembre, US\$85,5 millones en agosto, US\$44,8 millones en julio, US\$7,2 millones en junio, US\$5,1 millones en mayo y, US\$4,1 millones en meses anteriores.

**Cuadro 15. Exportaciones totales declaradas según fecha de embarque Octubre 2013<sup>P</sup>**

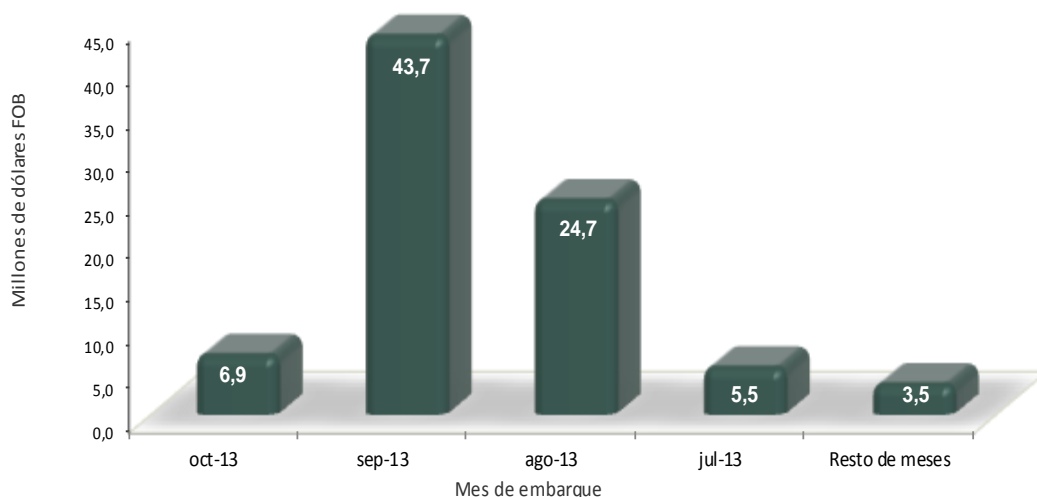
Fechas de embarque	Millones de dólares FOB	Participación (%)
Total	4.834,9	100,0
oct-13	4.049,1	83,7
sep-13	639,1	13,2
ago-13	85,5	1,8
jul-13	44,8	0,9
jun-13	7,2	0,1
may-13	5,1	0,1
Meses anteriores	4,1	0,1

Fuente: DANE, DIAN. Cálculos: DANE - COMEX  
<sup>P</sup> Cifra preliminar

### Exportaciones de flores (0603) según fechas de embarque

De los US\$84,3 millones de exportaciones de flores declarados en octubre de 2013, 8,2% se embarcó en este mismo mes, 51,8% en septiembre, 29,3% en agosto, 6,5% en julio y 4,2% en meses anteriores.

**Gráfico 11. Distribución del valor declarado de exportación de flores (0603), según mes de embarque Octubre 2013<sup>P</sup>**

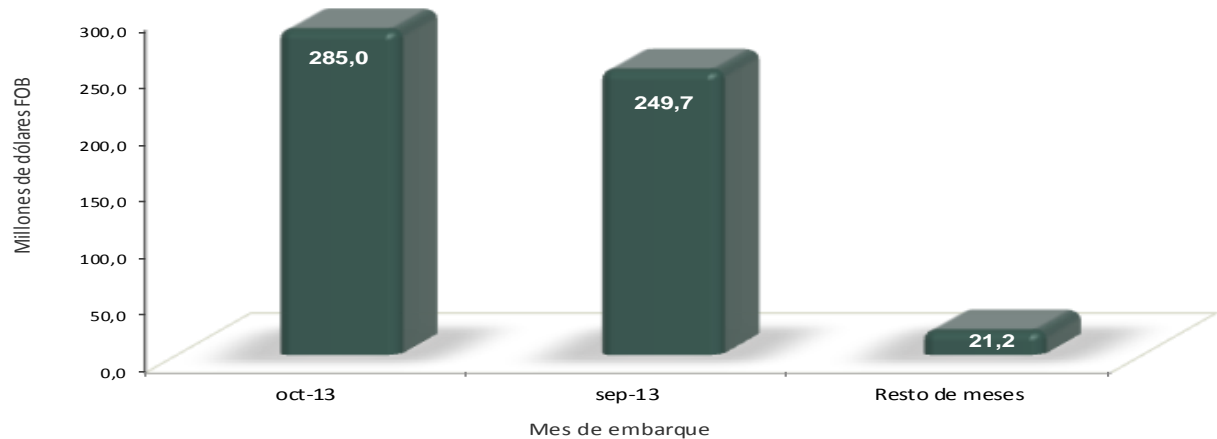


Fuente: DANE, DIAN. Cálculos: DANE - COMEX  
<sup>P</sup> Cifra preliminar

## Exportaciones de carbón (2701 - 2704) según fechas de embarque

De los US\$555,9 millones de exportaciones de carbón declarados en octubre de 2013, 51,3% se embarcó en este mismo mes, 44,9% en septiembre y el restante 7,6% en meses anteriores.

**Gráfico 12. Distribución del valor declarado de exportación de carbón (2701 - 2704), según mes de embarque Octubre 2013<sup>P</sup>**

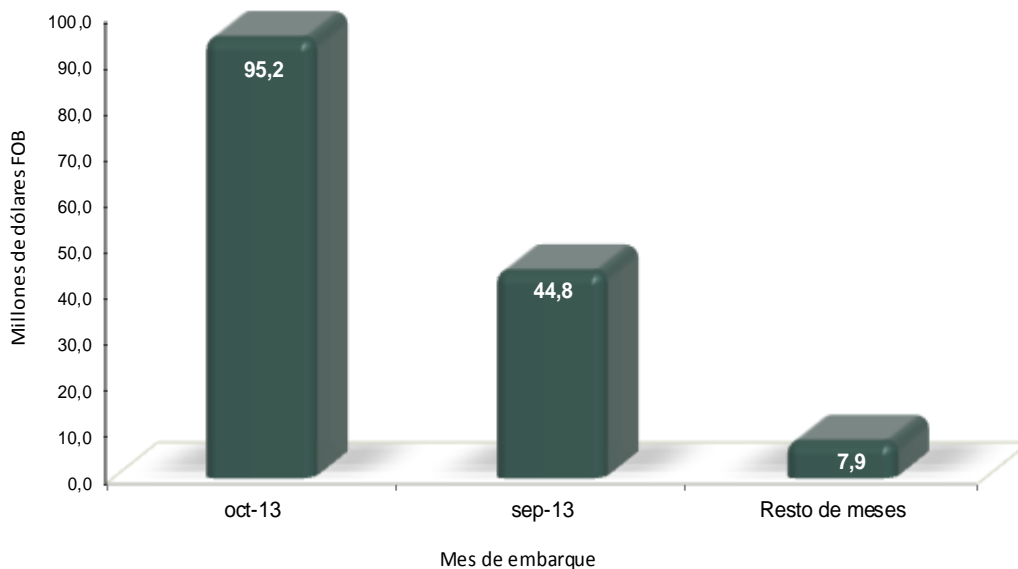


Fuente: DANE – DIAN Cálculos: DANE - COMEX  
<sup>P</sup> Cifra preliminar

## Exportaciones de café (090119000) según fechas de embarque

De los US\$147,8 millones de exportaciones de café declarados en octubre de 2013, 64,4% se embarcó en el mismo mes, 30,3% en septiembre, y el restante 5,3% en meses anteriores.

**Gráfico 13. Distribución del valor declarado de exportación de café (090119000), según mes de embarque Octubre 2013<sup>P</sup>**

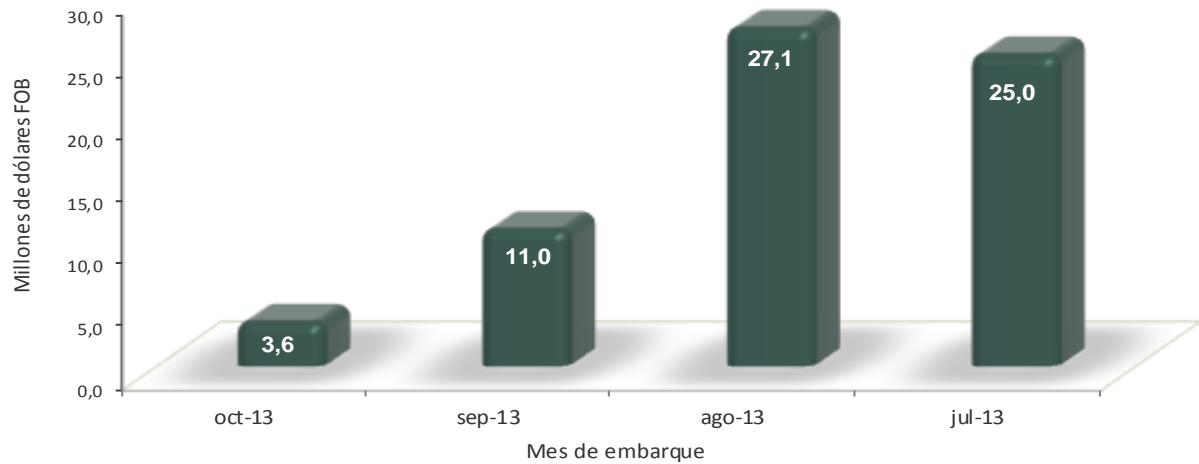


Fuente: DANE – DIAN Cálculos: DANE - COMEX  
<sup>P</sup> Cifra preliminar

## Exportaciones de banano (0803) según fechas de embarque

De los US\$66,7 millones de exportaciones de banano declarados en octubre de 2013, 5,3% se embarcó en este mismo mes, 16,5% en septiembre, 40,7% en agosto y 37,5% en julio.

**Gráfico 14. Distribución del valor declarado de exportación de banano (0803), según mes de embarque Octubre 2013<sup>P</sup>**



Fuente: DANE – DIAN Cálculos: DANE - COMEX  
<sup>P</sup> Cifra preliminar

## ANEXO METODOLÓGICO

A continuación se presentan los resultados según la metodología de agregación anterior basada en el concepto de tradicional y no tradicional, para luego describir la nueva agregación de las exportaciones colombianas, su estructura, análisis y correspondencia con los productos catalogados como tradicionales.

### I. Tradicional y no tradicional

#### Estructura de la Agregación

Las exportaciones tradicionales se dividen de la siguiente manera:

**Café:** Subpartidas:

- 0901110000
- 0901111000
- 0901119000

**Carbón:** Partidas arancelarias 2701 a 2704.

**Petróleo y sus derivados:** Partidas arancelarias 2709 a 2715.

**Ferroníquel:** Subpartida 7202600000

Las exportaciones no tradicionales corresponden al resto de posiciones arancelarias agregadas a nivel de capítulos y partidas del arancel de aduanas según corresponda; el resto se agregaba en un ítem denominado “los demás capítulos”, tal como se presenta a continuación:

- Alimentos, bebidas y tabaco
- Animales vivos y sus productos
- Bananas o plátanos
- Confecciones
- Cuero y manufacturas
- Maquinaria eléctrica
- Materias plásticas
- Metales y manufacturas
- Navegación aérea o espacial
- Oro
- Papel y sus productos
- Plantas y productos de la floricultura
- Productos químicos
- Textiles
- Vehículos y sus partes
- Demás capítulos

## Exportaciones tradicionales y no tradicionales

### Estructura anterior

#### Octubre 2013

En octubre de 2013 las ventas externas del país cayeron 11,0% con relación a igual mes de 2012, al pasar de US\$5.432,9 millones FOB a US\$4.834,9 millones FOB.

Las exportaciones de productos tradicionales disminuyeron 9,9%, explicadas por la caída en las ventas de carbón (-32,7%).

Excluyendo las exportaciones de oro y esmeraldas de las exportaciones no tradicionales, se presenta una caída de 1,6%.

**Cuadro 16. Exportaciones colombianas  
Octubre 2013/2012<sup>P</sup>**

Descripción	Octubre						Enero - octubre					
	Valor FOB (miles de dólares)			Toneladas métricas netas			Valor FOB (miles de dólares)			Toneladas métricas netas		
	2013 <sup>P</sup>	2012 <sup>P</sup>	Variación %	2013 <sup>P</sup>	2012 <sup>P</sup>	Variación %	2013 <sup>P</sup>	2012 <sup>P</sup>	Variación %	2013 <sup>P</sup>	2012 <sup>P</sup>	Variación %
Exportaciones totales <sup>a</sup>	4.834.860	5.432.930	-11,0	10.956.466	13.082.582	-16,3	48.602.670	50.366.200	-3,5	106.276.887	108.736.653	-2,3
Exportaciones tradicionales	3.399.244	3.774.540	-9,9	10.348.663	12.391.278	-16,5	34.250.499	35.415.779	-3,3	100.624.996	102.635.748	-2,0
Café	147.850	154.733	-4,4	46.574 <sup>c</sup>	35.743 <sup>d</sup>	30,3	1.528.549	1.611.108	-5,1	423.756 <sup>e</sup>	323.278 <sup>f</sup>	31,1
Petróleo y sus derivados <sup>b</sup>	2.646.156	2.746.490	-3,7	3.934.562	3.890.878	1,1	26.796.408	26.420.494	1,4	39.094.092	36.635.007	6,7
Carbón	555.889	826.485	-32,7	6.356.430	8.456.758	-24,8	5.342.860	6.664.197	-19,8	60.991.305	65.559.727	-7,0
Ferróniquele	49.350	46.832	5,4	11.098	7.899	40,5	582.681	719.981	-19,1	115.843	117.737	-1,6
Exportaciones no tradicionales	1.435.615	1.658.390	-13,4	607.803	691.304	-12,1	14.352.171	14.950.421	-4,0	5.651.892	6.100.905	-7,4
Sin oro ni esmeraldas <sup>g</sup>	1.295.569	1.316.993	-1,6	607.799	691.295	-12,1	12.290.134	12.016.698	2,3	5.651.833	6.100.839	-7,4

Fuente: DANE - DIAN Cálculos: DANE

Nota: Por metodología internacional se incluyen las exportaciones de mercancías que resultaron averiadas, defectuosas o impropias para el fin que se importaron.

<sup>a</sup> No incluyen exportaciones con tratamiento especial (exportaciones temporales, reexportaciones sin reintegro, etc).

<sup>b</sup> Información suministrada por ECOPEPETROL y las empresas privadas exportadores de petróleo. No incluye exportaciones de bunkers aéreos y marinos a naves en viajes internacionales.

<sup>c</sup> Equivalen a 776,2 miles de sacos de 60 kg netos.

<sup>d</sup> Equivalen a 595,7 miles de sacos de 60 kg netos.

<sup>e</sup> Equivalen a 7.062,6 miles de sacos de 60 kg netos.

<sup>f</sup> Equivalen a 5.388,0 miles de sacos de 60 kg netos.

<sup>g</sup> Exportaciones no tradicionales sin oro (incluye desperdicios y desechos de oro) ni esmeraldas.

<sup>P</sup> Cifras provisionales.

## II. Estructura de la Agregación CUCI Rev.3 – OMC

La Organización Mundial de Comercio (OMC), agrega las exportaciones en cuatro (4) grandes grupos, a partir de la estructura de la CUCI Rev. 3, agropecuarios alimentos y bebidas; manufacturas; combustibles y productos de las industrias extractivas; y otros. Para las exportaciones colombianas se presentaran estos grupos con desagregación a nivel de subgrupo de la CUCI (4 dígitos) para productos agropecuarios y otros y a nivel de capítulos (2 dígitos) para los grupos de combustibles y manufacturas.



Sección	Capítulo / Subgrupo	Descripción del capítulo / Subgrupo
		<b>AGROPECUARIOS (CUCI Sección 0,1,2 y 4 excluidos los capítulos 27 y 28)</b>
0		<b>Productos alimenticios y animales vivos</b>
1		<b>Bebidas y tabacos</b>
2		<b>Materiales crudos no comestibles, excepto los combustibles</b>
		21 Cueros, pieles y pieles finas, sin curtir
		22 Semillas y frutos oleaginosos
		23 Caucho en bruto (incluso el caucho sintético y regenerado)
		24 Corcho y madera
		25 Pasta y desperdicios de papel
		26 Fibras textiles (excepto las mechas (tops) y otras formas de lana peinada) y sus desperdicios (no manufacturadas en hilados, hilos o tejidos)
		29 Productos animales y vegetales en bruto, n.e.p.
4		<b>Aceites, grasas y ceras de origen animal y vegetal</b>
		<b>COMBUSTIBLES</b>
2		<b>Materiales crudos no comestibles, excepto los combustibles</b>
		28 Menas y desechos de metales
		27 Abonos en bruto, excepto los del capítulo 56, y minerales en bruto (excepto carbón, petróleo y piedras preciosas)
3		<b>Combustibles y lubricantes minerales y productos conexos</b>
		32 Hulla, coque y briquetas
		33 Petróleo, productos derivados del petróleo y productos conexos
		34 Gas natural y manufacturado
		35 Corriente eléctrica
6		<b>Artículos manufacturados, clasificados principalmente según el material</b>
		68 Metales no ferrosos
		<b>MANUFACTURAS</b>
		<b>67 Hierro y acero</b>
6	67155	Ferroníquel
		Demás de hierro y acero
5		<b>Productos químicos</b>
		<b>54 Productos farmacéuticos</b>
		<b>Otros productos químicos ( CUCI sección 5 menos capítulo 54)</b>
		51 Productos químicos orgánicos
		52 Productos químicos inorgánicos
		53 Materias tintóreas, curtientes y colorantes
		55 Aceites esenciales y resinoides y productos de perfumería; preparados de tocador y para pulir y limpiar
		56 Abonos (excepto los del grupo 272)
		57 Plásticos en formas primarias
		58 Plásticos en formas no primarias
		59 Materias y productos químicos, n.e.p
6		<b>Otros semifabricados (excluyendo el capítulo 65)</b>
		61 Cuero y manufacturas de cuero, n.e.p., y pieles finas curtidas
		62 Manufacturas de caucho, n.e.p.
		63 Manufacturas de corcho y de madera (excepto muebles)
		64 Papel, cartón y artículos de pasta de papel, de papel o de cartón
		66 Manufacturas de minerales no metálicos, n.e.p
		69 Manufacturas de metales, n.e.p.
7		<b>Maquinaria y equipo de transporte (CUCI sección 7)</b>
		71 Maquinaria y equipo generadores de fuerza
		72 Maquinarias especiales para determinadas industrias
		73 Máquinas para trabajar metales
		74 Maquinaria y equipo industrial en general, n.e.p., y partes y piezas de máquinas, n.e.p.
		75 Máquinas de oficina y máquinas de procesamiento automático de datos
		76 Aparatos y equipo para telecomunicaciones y para grabación y reproducción de sonido
		77 Maquinaria, aparatos y artefactos eléctricos, n.e.p., y sus partes y piezas eléctricas (incluso las contrapartes no eléctricas, n.e.p., del equipo eléctrico de uso doméstico)
		78 Vehículos de carretera (incluso aerodeslizadores)
		79 Otro equipo de transporte
6		<b>65 Textiles (capítulo 65)</b>
8		<b>84 Prendas y accesorios de vestir</b>
		<b>Otras manufacturas (CUCI capítulos 81 82 83 85 87 88 y 89 excluidos el grupo 891)</b>
	81	Edificios prefabricados; artefactos y accesorios sanitarios y para sistemas de conducción de aguas, calefacción y alumbrado, n.e.p.
		82 Muebles y sus partes; camas, colchones, somieres, cojines y artículos rellenos similares
		83 Artículos de viajes, bolsos de mano y otros artículos análogos para contener objetos
		85 Calzado
		87 Instrumentos y aparatos profesionales, científicos y de control, n.e.p.
		88 Aparatos, equipos y materiales fotográficos y artículos de óptica, n.e.p., relojes
		89 Artículos manufacturados diversos, n.e.p.
		<b>OTROS</b>
891		Armas y municiones
9		Mercancías no clasificadas en otro rubro de la CUCI

Fuente: OMC



## Exportaciones totales según grupos de productos a partir de la CUCI Rev. 3.

### Estructura Actual

#### Octubre 2013

En octubre de 2013, las exportaciones colombianas registraron una disminución de 11,0%, resultado que obedeció a la disminución de 10,6% en el grupo de combustibles y productos de las industrias extractivas. Esta caída se explica fundamentalmente por la disminución en las exportaciones de hulla, coque y briquetas (-32,7%) y de petróleo, productos derivados del petróleo y productos conexos (-4,0%), que en conjunto restaron 10,4 puntos porcentuales a la variación del grupo.

Las exportaciones del grupo de otros sectores pasaron de US\$338,4 millones a US\$136,1 millones, esto se explica fundamentalmente por la disminución en las ventas de oro monetario, que contribuyó con -59,9 puntos porcentuales a la variación del grupo (-59,8%).

Los productos agropecuarios, alimentos y bebidas registraron una caída de 4,5%, al pasar de US\$576,6 millones en octubre de 2012 a US\$550,4 millones en el mismo mes de 2013, comportamiento que se explica principalmente por la disminución en las exportaciones declaradas de otros azúcares de caña o de remolacha (-48,8%) y bananas (incluso plátanos) frescas o secas (-21,6%), que en conjunto contribuyeron con -6,6 puntos porcentuales y que fueron contrarrestadas en parte por el aumento de las ventas de carne de ganado bovino congelada (1.124,1%) que contribuyó con 2,6 puntos porcentuales a la variación del grupo.

Las exportaciones de manufacturas por su parte aumentaron 1,7%, al pasar de US\$874,1 millones en octubre de 2012 a US\$889,0 millones en el mismo mes de 2013, debido al crecimiento en las ventas de materias y productos químicos n.e.p. (67,4%) que contribuyeron en 3,1 puntos porcentuales y que fueron contrarrestadas en parte por la disminución de las ventas de maquinaria, aparatos y artefactos eléctricos n.e.p. (-33,9%) y vehículos de carretera (-21,2%) que en conjunto contribuyeron con -3,7 puntos porcentuales a la variación del grupo.

**Cuadro 17. Variación de las exportaciones  
Octubre 2013/2012<sup>p</sup>**

Principales grupos de productos (OMC)	Octubre		Enero - octubre	
	Variación (%)	Contribución a la variación	Variación (%)	Contribución a la variación
<b>Total</b>	<b>-11,0</b>	<b>-11,0</b>	<b>-3,5</b>	<b>-3,5</b>
Agropecuarios, alimentos y bebidas <sup>1</sup>	-4,5	-0,5	-1,3	-0,1
Combustibles y prod. de industrias extractivas <sup>2</sup>	-10,6	-7,1	-2,6	-1,8
Manufacturas <sup>3</sup>	1,7	0,3	0,9	0,2
Otros sectores <sup>4</sup>	-59,8	-3,7	-30,7	-1,7

Fuente: DANE, DIAN. Cálculos: DANE - COMEX

<sup>p</sup> Cifra preliminar

<sup>1</sup> Incluye las secciones de la CUCI 0, 1, 2 y 4, excluidos los capítulos 27 y 28

<sup>2</sup> Incluye la sección 3 de la CUCI y los capítulos 27,28 y 68

<sup>3</sup> Incluye las secciones de la CUCI 5, 6, 7 y 8, excluidos el capítulo 68 y el grupo 891

<sup>4</sup> Incluye la sección 9 de la CUCI y el grupo 891

### III. Comparación entre las agregaciones

#### Café

Dentro de las denominadas exportaciones tradicionales el café comprendía 3 subpartidas arancelarias, a saber 901110000, 901111000 y 901119000, en la clasificación actual con base en la CUCI Rev. 3 estas subpartidas se ubican en el subgrupo 0711 correspondiente a productos agropecuarios.

#### Carbón

Corresponde a las partidas arancelarias 2701 a 2704. Las subpartidas 2701120010, 2701120090 y 2701190000 conforman el subgrupo 3212, mientras que las 8 subpartidas arancelarias restantes, que conformaban el rubro carbón, se ubican en los demás combustibles y extractivos.

#### Petróleo y sus derivados

Agrupar las partidas arancelarias 2709 a 2715. La subpartida 2709000000 conforma el subgrupo 3330, las subpartidas 2710111100 a 2710191100 y 2710191500 comprenden el subgrupo 3341, la subpartida 2710192100 se ubica dentro del subgrupo 3343, la subpartida 2710192200 pertenece al subgrupo 3344. Las restantes 86 subpartidas que conformaban el rubro de petróleo y sus derivados se agrupan en demás combustibles y extractivos.



## Ferroníquel

La subpartida arancelaria 7202600000 (ferroníquel), en la clasificación actual con base en la CUCI Rev. 3, forma parte del capítulo 67 hierro y acero, correspondiente a manufactura.

**Cuadro 18. Correspondencia entre las exportaciones tradicionales y la agregación OMC – CUCI Rev.3.0  
Octubre 2013/2012<sup>P</sup>**

Partidas/Subpartidas	Descripción	TRADICIONALES		Capítulos	Descripción	AGREGACIÓN OMC - CUCI Rev. 3		Diferencias		OBSERVACIONES
		Millones de dólares FOB				Millones de dólares FOB		Millones de dólares FOB		
		2013	2012			2013	2012	2013	2012	
09.01.11.90.00	Café	147,8	154,7	07	Café, té, cacao, especias y sus preparados	181,6	189,9	-33,7	-35,1	La diferencia corresponde a que la agregación OMC-CUCI incluye la subpartida 09.01.12.00.00 Café sin tostar, descafeinado.
2701 - 2704	Carbón	555,9	826,5	32	Hulla, coque y briquetas	555,9	826,5	0,0	0,0	
2709 - 2715	Petróleo y sus derivados	2.646,2	2.746,5	33	Petróleo, productos derivados del petróleo y productos conexos	2.609,9	2.718,3	36,3	28,2	La diferencia corresponde a que la agregación OMC-CUCI no incluye el capítulo 34 - Gas natural y manufacturado, partidas no correlacionadas, minerales en bruto, e incluye las naftas y breas.
72.02.60.00.00	Ferroníquel	49,3	46,8	67	Hierro y acero	63,2	68,1	-13,9	-21,3	Adicionalmente la agregación OMC-CUCI incluye todas las partidas del capítulo del arancel 72 - Fundición, hierro y acero y 73 - Manufactura de fundición, de hierro o acero

Fuente: DANE, DIAN. Cálculos: DANE - COMEX  
<sup>P</sup> Cifra preliminar





## Ficha Metodológica

Objetivo: presentar la información estadística sobre las exportaciones realizadas por Colombia durante octubre de 2013, comparando las cifras con las del mismo mes de 2012.

Tipo de investigación: documentos administrativos

Fuentes de información: documentos de exportación, excepto para petróleo; la fuente de información sobre exportaciones de petróleo y sus derivados es la Empresa Colombiana de Petróleos –ECOPETROL– y las compañías privadas exportadoras de esos combustibles.

Periodicidad: mensual.

Cobertura: nacional.

## Glosario

- Exportación: es la salida, con destino a otro país o zona franca industrial colombiana, de mercancías que hayan tenido circulación libre o restringida en el territorio aduanero colombiano. La exportación se registra estadísticamente cuando la Aduana ha realizado el cierre del documento de exportación.
- CUCI Rev.3: Clasificación Uniforme de Comercio Internacional Revisión 3.
- Aduana: administración por donde se declara la exportación.
- Valor FOB (Free on board): corresponde al precio de venta de los bienes embarcados a otros países, puestos en el medio de transporte, sin incluir valor de seguro y fletes.
- País de destino: es aquel conocido, en el momento del despacho, como el último país en donde los bienes serán entregados.
- CIU Rev. 2: Clasificación Industrial Internacional Uniforme de todas las Actividades Económicas Revisión 2.
- CIU Rev. 3: Clasificación Industrial Internacional Uniforme de todas las Actividades Económicas Revisión 3.
- Importaciones: es la introducción legal de mercancías procedentes de otros países o de una zona franca industrial colombiana, al resto del territorio aduanero nacional. Estas cifras se producen según la fecha de presentación de las declaraciones de importación ante las entidades financieras autorizadas para recaudar los tributos aduaneros.
- Balanza comercial: parte de la balanza de pagos que registra sólo las transacciones de bienes de un país con el resto del mundo, durante un mes determinado. Cuando el valor de las importaciones excede el valor de las exportaciones se dice que la balanza comercial está en déficit; cuando ocurre lo contrario, se dice que la balanza comercial tiene superávit.

### Variaciones analizadas

- Variación acumulada en lo corrido del año: variación porcentual calculada entre lo transcurrido desde enero hasta el mes de referencia del año (enero hasta  $i,t$ ), y lo transcurrido en igual mes del año inmediatamente anterior (enero hasta  $i,t-1$ ).
- Variación anual: variación porcentual calculada entre el mes del año en referencia ( $i,t$ ) y el mismo mes del año inmediatamente anterior ( $i,t-1$ ).
- Variación acumulada anual: variación porcentual calculada entre el acumulado de los últimos doce meses, con relación al mes de año en referencia ( $i,t$ ) y el acumulado de igual mes del año inmediatamente anterior ( $i,t-1$ ).

### Convenciones

p Cifra preliminar de avance, por falta de cobertura total y/o revisión completa de la información.

N/A: No es aplicable.

Impreso en la Dirección de Difusión, Mercadeo y Cultura Estadística  
Departamento Administrativo Nacional de Estadística - DANE -  
Bogotá, D.C. - Colombia – Diciembre de 2013