

COMERCIO EXTERIOR- EXPORTACIONES Noviembre de 2011

Contenido

1. Comportamiento general de las exportaciones
2. Exportaciones tradicionales
3. Exportaciones no tradicionales
4. Exportaciones según fechas de embarque
5. Grado tecnológico de las exportaciones no tradicionales

Ficha Metodológica



Código N° 1081-1
Producción y difusión de la información estadística estratégica oficial. Regulación del sistema estadístico nacional
NTC ISO 9001:2000



Código N° 011-1
Producción y difusión de la información estadística estratégica oficial. Regulación del sistema estadístico nacional
NTC GP 1000:2004



Resumen

- En noviembre de 2011, las exportaciones totales de Colombia crecieron 42,5% con relación a igual mes de 2010. Esto como resultado de las mayores ventas externas de productos tradicionales (48,8%) y de no tradicionales (30,4%).
- Durante el período enero - noviembre de 2011, se registraron exportaciones por US\$51.179,3 millones, monto superior en 42,3% al observado en el mismo período de 2010.
- En los once primeros meses de 2011, las exportaciones destinadas a Estados Unidos registraron un aumento de 30,8%, debido principalmente a las mayores ventas de combustibles y aceites minerales y sus productos (35,0%).
- Durante el período enero - noviembre de 2011, las exportaciones destinadas a Aruba crecieron 1.589,6%, y las de Chile 101,7%, ambas ocasionadas principalmente por las mayores ventas de combustibles y aceites minerales.
- En noviembre de 2011 se declararon ventas al exterior por US\$4.882,0 millones FOB, de los cuales US\$3.799,2 millones se embarcaron durante este mes, US\$823,6 millones en octubre, US\$141,9 millones en septiembre, US\$1,2 millones en agosto y US\$90,8 millones en meses anteriores. ⁽¹⁾

Director

Jorge Bustamante Roldán

Subdirector

Christian R. Jaramillo Herrera

Director de Metodología y Producción Estadística

Eduardo Efraín Freire Delgado

(1) Nota aclaratoria: la fecha a la que se refieren las estadísticas de exportación es la de declaración de las mercancías, NO la de embarque.

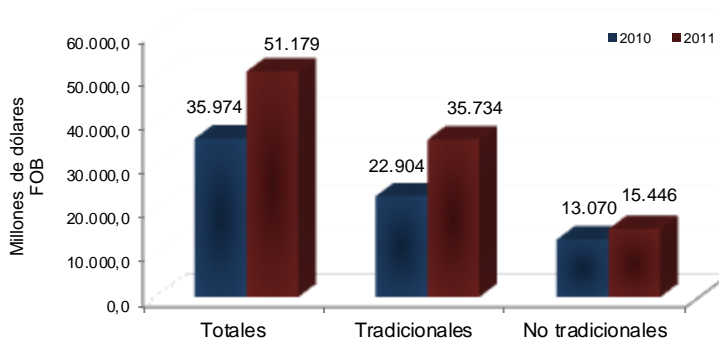
1. COMPORTAMIENTO GENERAL DE LAS EXPORTACIONES

1.1 Resultados generales

Enero - noviembre 2011

De acuerdo con las declaraciones de exportación procesadas por el DANE y la DIAN, durante los once primeros meses de 2011 las ventas externas del país crecieron 42,3% con relación a igual período de 2010, al pasar de US\$35.974,0 millones FOB a US\$51.179,3 millones FOB. (Cuadro 1 del anexo).

Gráfico 1
Valor FOB de las exportaciones
Enero - noviembre (2010 - 2011)



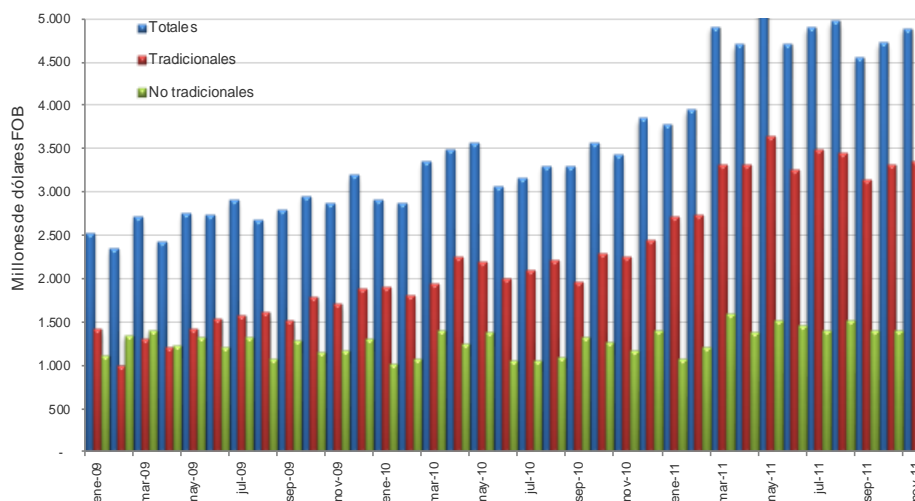
Fuente: DANE – DIAN Cálculos: DANE - COMEX

Este resultado obedeció al crecimiento de 56,0% en las exportaciones de productos tradicionales y de 18,2% en las no tradicionales. El comportamiento de las ventas de productos tradicionales se debió principalmente al aumento de las ventas de petróleo y sus derivados que crecieron 68,5% en valor y 22,4% en volumen. Es de anotar que en lo corrido del año, Colombia ha exportado 207,1 millones de barriles de petróleo crudo, cuando en los primeros once meses de 2010 había exportado 166,1 millones de barriles.

Por su parte, el comportamiento de las exportaciones no tradicionales fue explicado en parte por las mayores ventas de oro (35,8%), alimentos, bebidas y tabaco (25,5%), materias plásticas (20,1%) y productos químicos (16,1%). (Cuadro 7).

Excluyendo las exportaciones de oro y esmeraldas del grupo de las exportaciones no tradicionales, el aumento registrado fue 15,2%.

Gráfico 2
Valor FOB de las exportaciones totales, tradicionales y no tradicionales
2009 – 2011 (Noviembre)



Fuente: DANE – DIAN Cálculos: DANE - COMEX



Cuadro 1
Variación de las exportaciones
Enero – noviembre 2011/2010

Descripción	Enero - noviembre		Noviembre		12 meses a noviembre	
	Variación	Contribución	Variación	Contribución	Variación	Contribución
	%	a la variación	%	a la variación	%	a la variación
Totales	42,3	42,3	42,5	42,5	40,5	40,5
Tradicional	56,0	35,7	48,8	32,1	54,0	34,2
Petróleo y sus derivados	68,5	28,2	60,8	26,4	66,3	27,1
Café	46,2	2,1	15,9	1,0	50,1	2,2
Carbón	36,4	5,7	34,3	4,9	33,0	5,1
Ferroníquel	-12,6	-0,3	-6,0	-0,1	-10,8	-0,3
No tradicionales	18,2	6,6	30,4	10,4	17,2	6,3
-No trad. sin oro ni esmeraldas	15,2	4,7	25,5	7,2	13,9	4,4

Fuente: DANE - DIAN Cálculos: DANE - COMEX

Por países, la mayor contribución a la variación positiva de las exportaciones durante los once primeros meses de 2011 la registraron las ventas a Estados Unidos, con un incremento de 30,8%, y un aporte de 12,8 puntos porcentuales al aumento de 42,3% de las exportaciones totales. Según capítulos del arancel, dicho crecimiento se debió principalmente a las mayores ventas de combustibles y aceites minerales y sus productos (35,0%).

Cuadro 2
Variación porcentual del valor FOB de las exportaciones totales, tradicionales y no tradicionales, según país de destino
Enero – noviembre 2011/2010

Países	Totales		Tradicional		No Tradicional	
	Variación	Contribución	Variación	Contribución	Variación	Contribución
	%	a la variación	%	a la variación	%	a la variación
Totales	42,3	42,3	56,0	56,0	18,2	18,2
Estados Unidos	30,8	12,8	35,7	17,7	15,5	4,3
Aruba	1589,6	4,2	1839,7	6,6	27,1	0,0
Chile	101,7	2,9	149,3	4,1	23,1	0,7
España	171,0	2,5	228,8	3,7	17,7	0,2
Panamá	95,9	2,3	122,8	3,2	39,1	0,8
Trinidad y Tobago	411,9	2,2	523,7	3,5	9,4	0,0
Países Bajos	50,5	2,2	48,6	3,0	73,8	0,7
Singapur	-29,7	-0,2	-31,0	-0,4	25,1	0,0
Resto de países	29,4	13,4	39,1	14,2	17,7	11,4

Fuente: DANE -DIAN Cálculos: DANE - COMEX



Cuadro 3
Variación porcentual del valor FOB de las exportaciones por capítulos
del arancel y países de destino
Enero - noviembre 2011/2010

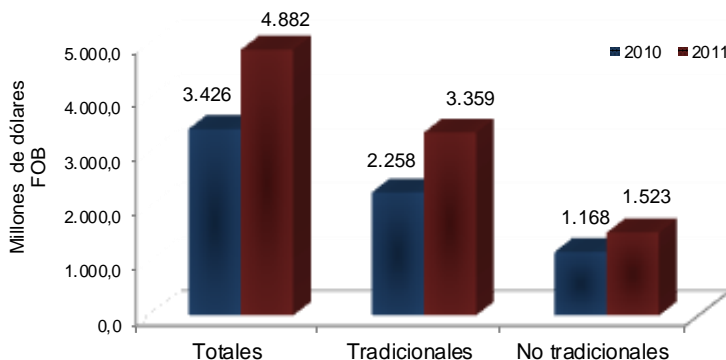
Descripción	Variación %	Contribución país
Estados Unidos		
Combustibles y aceites minerales y sus productos	35,0	24,9
Perlas finas, piedras y metales preciosos	38,6	3,4
Café, té, yerba mate y especias	55,3	2,3
Navegación aérea o espacial	-99,3	-0,4
Demás productos	4,0	0,6
Total	30,8	30,8
Aruba		
Combustibles y aceites minerales y sus productos	1.839,7	1.585,9
Fundición, hierro y acero	3.020,2	3,9
Tabaco, sucedáneos del tabaco elaborados	-69,5	-1,2
Demás productos	8,8	1,0
Total	1.589,6	1.589,6
Chile		
Combustibles y aceites minerales y sus productos	149,8	93,1
Azúcares y artículos confitería	41,5	4,4
Papel, cartón y sus manufacturas	49,5	1,2
Productos cerámicos	-38,0	-0,5
Demás productos	15,0	3,6
Total	101,7	101,7
España		
Combustibles y aceites minerales y sus productos	312,4	164,0
Café, té, yerba mate y especias	81,0	7,0
Fundición, hierro y acero	-27,2	-3,9
Demás productos	15,5	3,8
Total	171,0	171,0

Fuente: DANE –DIAN Cálculos: DANE – COMEX

Noviembre

El valor FOB de las ventas externas del país en noviembre de 2011 se ubicó en US\$4.882,0 millones, cifra superior en 42,5% a la registrada en el mismo mes del año anterior (US\$3.426,1 millones). Este resultado estuvo explicado principalmente por el crecimiento de 48,8% en las exportaciones tradicionales, que pasaron de US\$2.257,9 millones en noviembre de 2010 a US\$3.358,6 millones en el mismo mes de 2011; el producto que más contribuyó a dicho aumento fue petróleo y sus derivados (60,8%).

Gráfico 3
Valor FOB de las exportaciones
Noviembre (2010 - 2011)



Fuente: DANE – DIAN Cálculos: DANE - COMEX

Las exportaciones de productos tradicionales en noviembre de 2011 participaron con el 68,8% del valor FOB total; en el mismo mes de 2010, habían participado con 65,9%.



Cuadro 4
Variación porcentual del valor FOB de las exportaciones totales, tradicionales y no tradicionales, según país de destino
Noviembre 2011/2010

Países	Totales		Tradicionales		No Tradicionales	
	Variación %	Contribución a la variación	Variación %	Contribución a la variación	Variación %	Contribución a la variación
Totales	42,5	42,5	48,8	48,8	30,4	30,4
Estados Unidos	36,3	15,8	41,0	20,9	20,2	5,9
España	266,3	5,7	326,3	8,7	-1,2	0,0
Aruba	8119,8	3,1	109485,8	4,7	20,3	0,0
Perú	115,6	2,8	2308,9	2,4	51,4	3,6
Venezuela	70,0	2,3	48,9	0,6	77,5	5,4
Israel	433,4	1,9	453,5	2,9	-14,8	0,0
Trinidad y Tobago	1592,2	1,8	2860584,3	2,7	53,8	0,2
Antillas Holandesas	-97,8	-3,4	-100,0	-5,3	23,0	0,0
Resto de países	28,2	12,6	28,5	11,1	27,7	15,3

Fuente: DANE –DIAN Cálculos: DANE – COMEX

En noviembre de 2011, las ventas a Estados Unidos crecieron 36,3% y contribuyeron con 15,8 puntos porcentuales al aumento de 42,5% de las exportaciones totales. Según capítulos del arancel, dicho crecimiento se debió principalmente a las mayores ventas de combustibles y aceites minerales y sus productos (41,4%).

Cuadro 5
Variación porcentual del valor FOB de las exportaciones por capítulos del arancel y países de destino
Noviembre 2011/2010

Descripción	Variación %	Contribución país
Estados Unidos		
Combustibles y aceites minerales y sus productos	41,4	29,4
Perlas finas, piedras y metales preciosos	62,6	5,3
Café, té, yerba mate y especias	34,0	2,2
Demás productos	-4,6	-0,6
Total	36,3	36,3
España		
Combustibles y aceites minerales y sus productos	399,4	269,4
Plantas vivas y productos de la floricultura	72,6	2,3
Pescados y crustáceos, moluscos e invertebrados acuá	-37,1	-1,0
Fundición, hierro y acero	-53,0	-3,9
Demás productos	-2,6	-0,5
Total	266,3	266,3
Aruba		
Combustibles y aceites minerales y sus productos	109.485,8	8.101,0
Tabaco, sucedáneos del tabaco elaborados	*	9,1
Materias plásticas y manufacturas	196,9	8,7
Preparaciones alimenticias diversas	-100,0	-14,9
Demás productos	21,6	15,8
Total	8.119,8	8.119,8
Perú		
Combustibles y aceites minerales y sus productos	2308,9	65,7
Navegación aérea o espacial	*	42,8
Aceites esenciales, perfumería, cosméticos	76,6	5,4
Azúcares y artículos confitería	-12,0	-1,3
Papel, cartón y sus manufacturas	-27,8	-4,0
Demás productos	10,7	6,9
Total	115,6	115,6
Venezuela		
Combustibles y aceites minerales y sus productos	68,1	18,0
Grasas y aceites animales o vegetales	-56,3	-1,8
Demás productos	76,3	53,8
Total	70,0	70,0
Antillas Holandesas		
Combustibles y aceites minerales y sus productos	-100,0	-98,2
Azúcares y artículos confitería	-64,7	-0,2
Carnes y despojos comestibles	319,2	0,2
Demás productos	24,7	0,3
Total	-97,8	-97,8

Fuente: DANE –DIAN Cálculos: DANE – COMEX

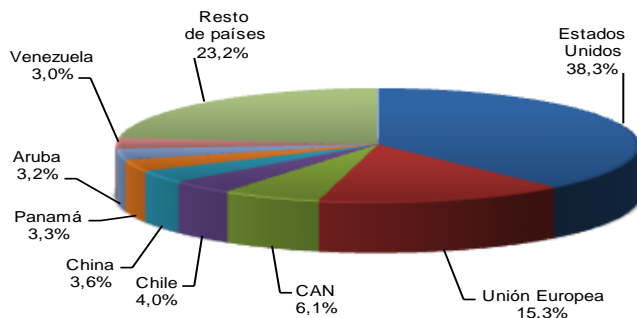
*Por no registrarse movimiento en el período base de la comparación, no es posible calcular la variación porcentual

1.2 Exportaciones totales según países de destino

Enero - noviembre 2011

Estados Unidos fue el principal destino de las exportaciones colombianas en el período enero – noviembre de 2011, con una participación de 38,3% en el valor total exportado; le siguen en su orden, los países de la Unión Europea (15,3%) y los países de la Comunidad Andina (6,1%). (Cuadro 4 del anexo).

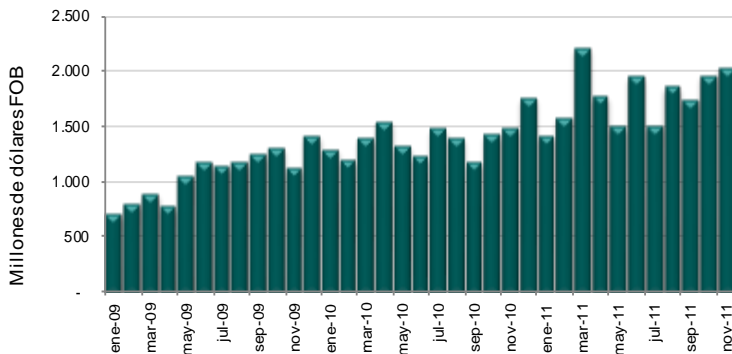
Gráfico 4
Distribución porcentual del valor FOB de las exportaciones, según país de destino
Enero - noviembre 2011



Fuente: DANE – DIAN Cálculos: DANE - COMEX

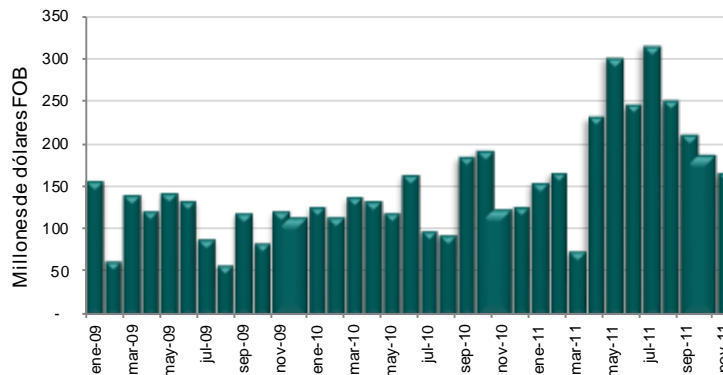
Exportaciones mensuales según países

Gráfico 5
Exportaciones mensuales a Estados Unidos
2009 - 2011 (Noviembre)



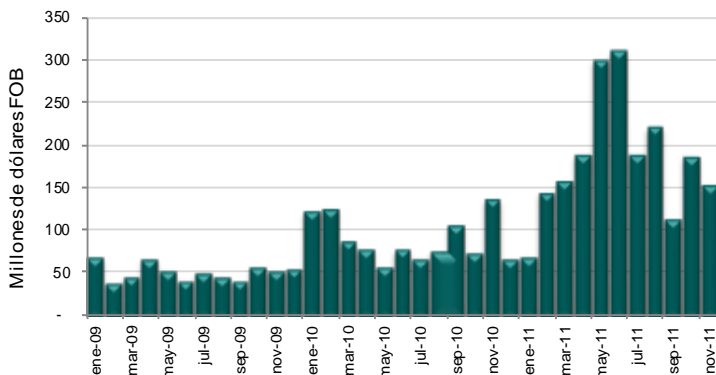
Fuente: DANE – DIAN Cálculos: DANE - COMEX

Gráfico 6
Exportaciones mensuales a Países Bajos
2009 - 2011 (Noviembre)



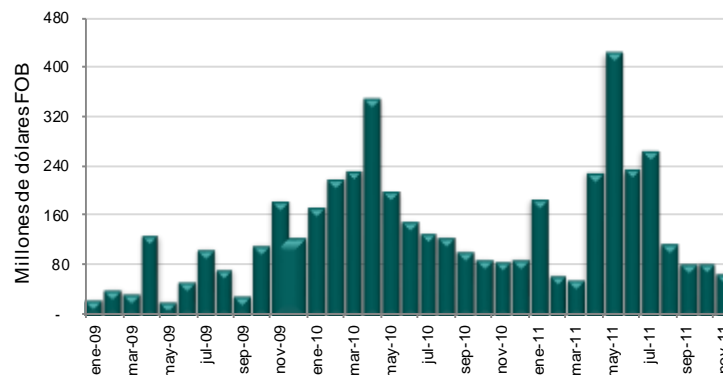
Fuente: DANE – DIAN Cálculos: DANE - COMEX

Gráfico 7
Exportaciones mensuales a Chile
2009 - 2011 (Noviembre)



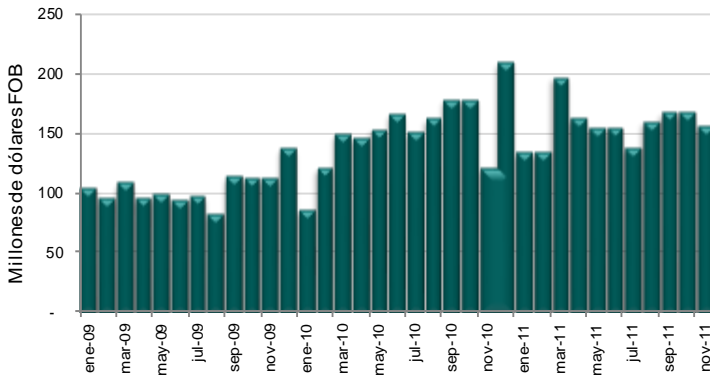
Fuente: DANE – DIAN Cálculos: DANE - COMEX

Gráfico 8
Exportaciones mensuales a China
2009 - 2011 (Noviembre)



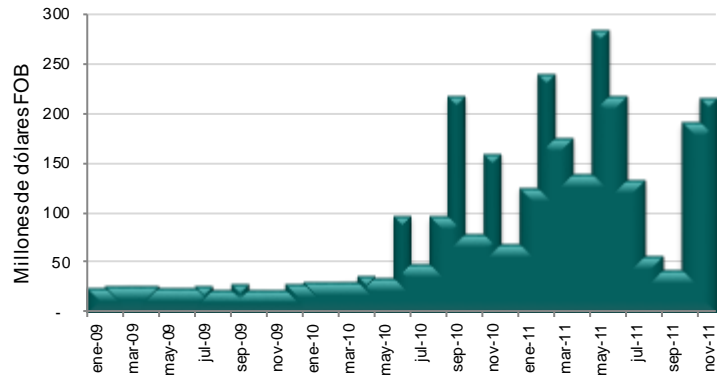
Fuente: DANE – DIAN Cálculos: DANE - COMEX

Gráfico 9
Exportaciones mensuales a Ecuador
2009 - 2011 (Noviembre)



Fuente: DANE – DIAN Cálculos: DANE - COMEX

Gráfico 10
Exportaciones mensuales a Panamá
2009 - 2011 (Noviembre)



Fuente: DANE – DIAN Cálculos: DANE - COMEX

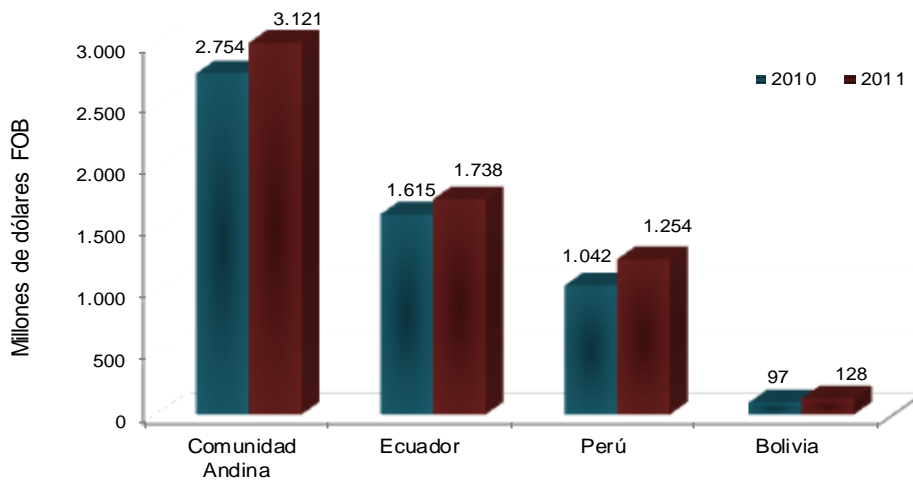
1.3 Exportaciones totales destinadas a la Comunidad Andina

Durante el período enero - noviembre de 2011, las ventas externas destinadas a los países de la Comunidad Andina aumentaron 13,3%, al compararlas con las registradas en el mismo período de 2010. Este resultado obedece en parte al crecimiento de 20,4% en las exportaciones a Perú, que aportó 7,7 puntos porcentuales a dicha variación. Las exportaciones a Ecuador presentaron un aumento de 7,6% y aportaron 4,5 puntos porcentuales, y las ventas a Bolivia presentaron un aumento de 32,3%.

El aumento registrado en las ventas destinadas a Perú obedeció principalmente a las mayores ventas de combustibles y aceites minerales y sus productos (40,1%); navegación aérea o espacial (137.162,1%); aceites esenciales, perfumería y cosméticos (22,18%); y aparatos y material eléctrico, de grabación o imagen (29,3%), capítulos que en conjunto aportaron 14,5 puntos porcentuales a la variación de las ventas hacia este país (20,4%).

Hacia Ecuador, los principales aumentos se presentaron en las ventas de azúcares y artículos de la confitería (85,9%); materias plásticas (20,8%), y productos farmacéuticos (24,3%), cuyo aporte conjunto a la variación registrada en las exportaciones destinadas a este país (7,6%), fue 4,3 puntos porcentuales.

Gráfico 11
Exportaciones totales destinadas a la Comunidad Andina
Enero - noviembre (2010 – 2011)



Fuente: DANE – DIAN Cálculos: DANE - COMEX

2. EXPORTACIONES TRADICIONALES

2.1 Resultados generales

Enero - noviembre 2011

Las exportaciones de productos tradicionales realizadas durante el período enero - noviembre de 2011 participaron con 69,8% del valor total de las ventas externas del país.

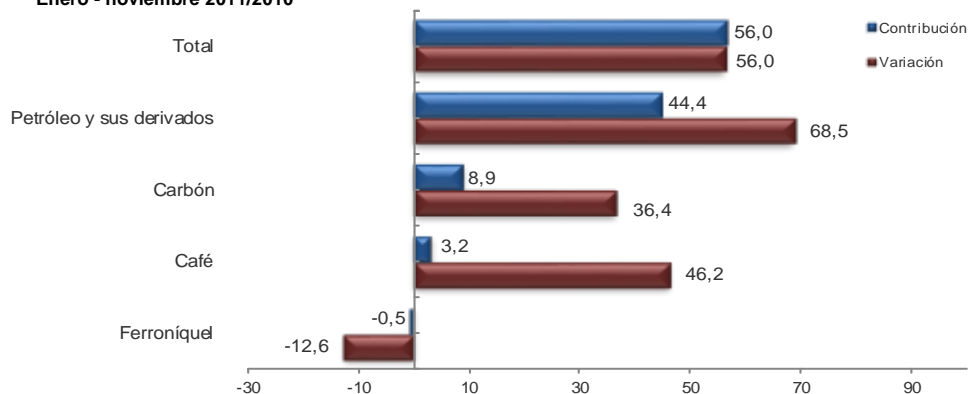
En lo corrido del año 2011 hasta noviembre, el valor FOB de las exportaciones tradicionales aumentó 56,0% con relación al igual período de 2010. Este resultado se explica principalmente por el incremento de las ventas de petróleo y sus derivados (68,5%) que aportó 44,4 puntos porcentuales a dicha variación; en volumen el crecimiento de las exportaciones de petróleo fue de 22,4%.

Las ventas externas de carbón aumentaron 36,4% y aportaron 8,9 puntos porcentuales a la variación de las exportaciones tradicionales; en términos de volumen exportado, el aumento fue 8,9%.

Las ventas externas de café aumentaron 46,2% en valor y 8,6% en volumen.

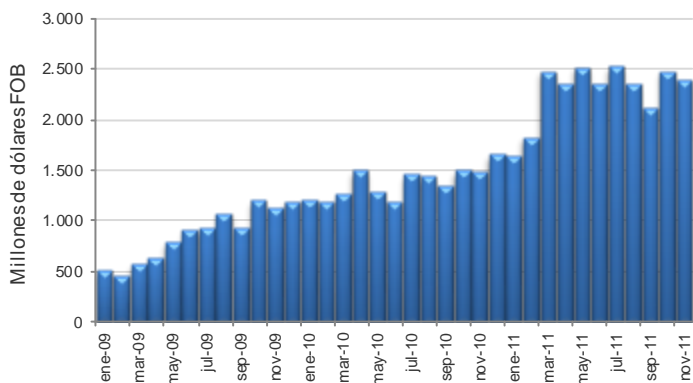
Las exportaciones de ferróniquel disminuyeron 12,6% en valor y 21,0% en volumen.

Gráfico 12
Comportamiento del valor FOB de las exportaciones tradicionales
Enero - noviembre 2011/2010



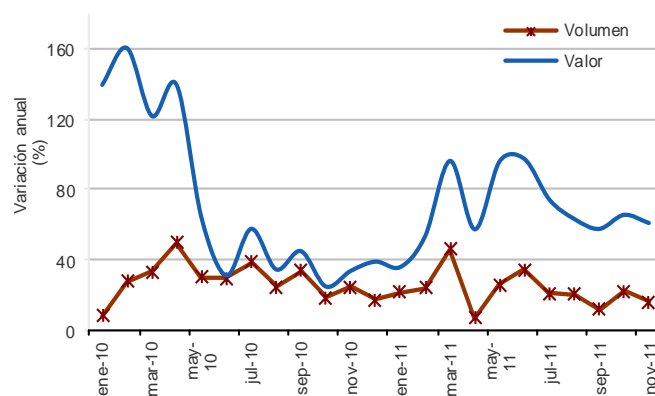
Fuente: DANE - DIAN Cálculos: DANE - COMEX

Gráfico 13
Valor FOB de las exportaciones mensuales de petróleo y derivados
2009 - 2011 (Noviembre)



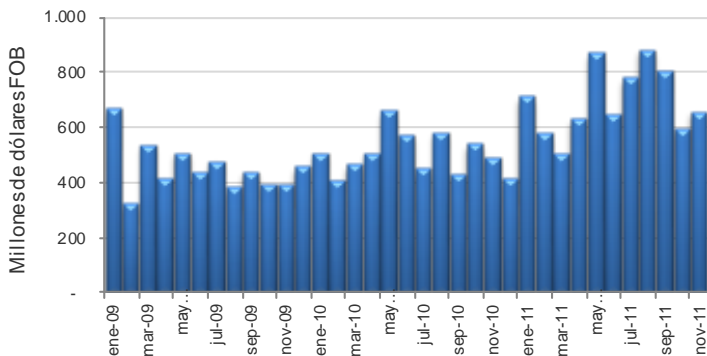
Fuente: DANE - DIAN Cálculos: DANE - COMEX

Gráfico 14
Evolución de las exportaciones de petróleo en valor y volumen
2010 - 2011 (Noviembre)



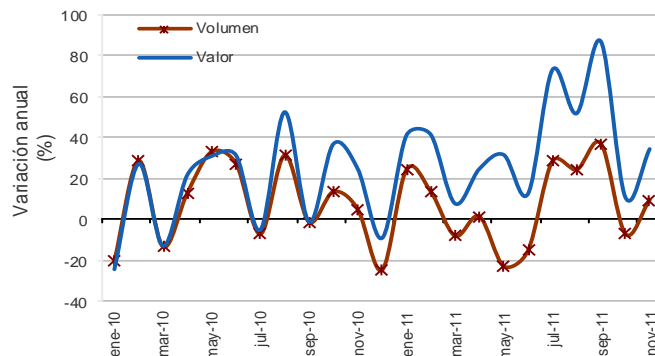
Fuente: DANE - DIAN Cálculos: DANE - COMEX

Gráfico 15
Valor FOB de las exportaciones mensuales de carbón
2009 - 2011 (Noviembre)



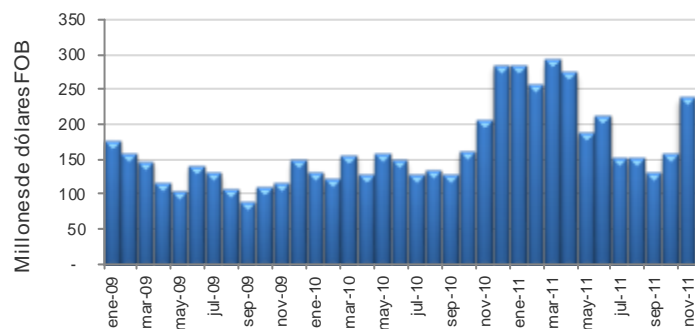
Fuente: DANE - DIAN Cálculos: DANE - COMEX

Gráfico 16
Evolución de las exportaciones de carbón
2010 - 2011 (Noviembre)



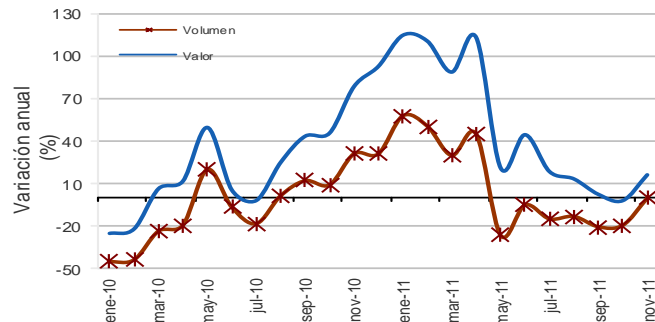
Fuente: DANE - DIAN Cálculos: DANE - COMEX

Gráfico 17
Valor FOB de las exportaciones mensuales de café
2009 - 2011 (Noviembre)



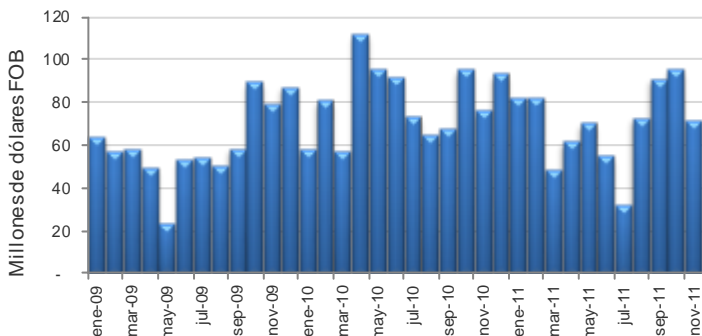
Fuente: DANE - DIAN Cálculos: DANE - COMEX

Gráfico 18
Evolución de las exportaciones de café
2010 - 2011 (Noviembre)



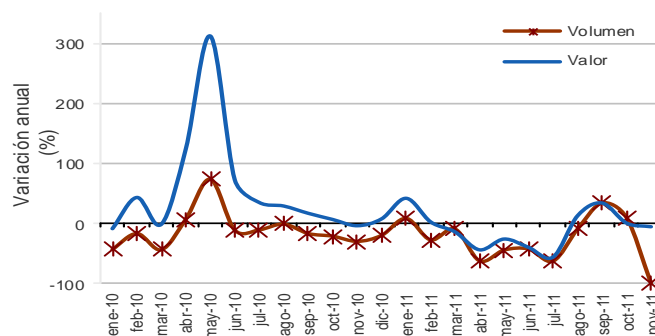
Fuente: DANE - DIAN Cálculos: DANE - COMEX

Gráfico 19
Valor FOB de las exportaciones mensuales de ferróniquel
2009 - 2011 (Noviembre)



Fuente: DANE - DIAN Cálculos: DANE - COMEX

Gráfico 20
Evolución de las exportaciones de ferróniquel
2010 - 2011 (Noviembre)



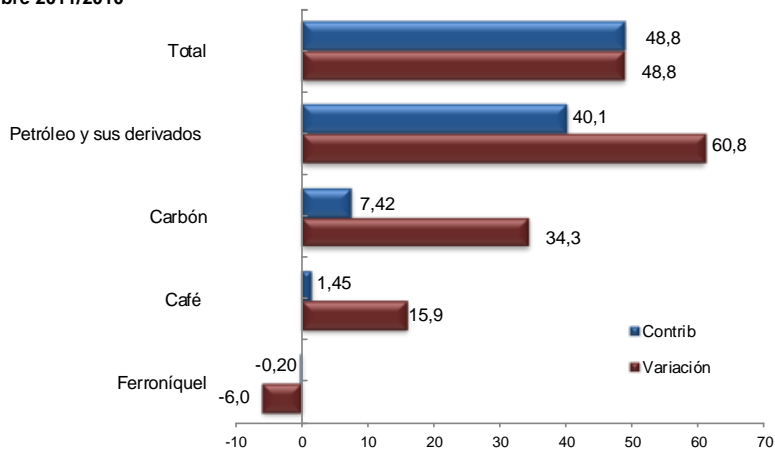
Fuente: DANE - DIAN Cálculos: DANE - COMEX



Noviembre

El valor FOB de las exportaciones tradicionales aumentó 48,8%, al pasar de US\$2.257,9 millones en noviembre de 2010 a US\$3.358,6 millones en igual mes de 2011. Este resultado se explica principalmente por el incremento de las ventas de petróleo y sus derivados que, con una variación de 60,8%, aportó 40,1 puntos porcentuales a dicha variación. En volumen, estas últimas ventas crecieron 15,6%.

Gráfico 21
Comportamiento del valor FOB de las exportaciones tradicionales
Noviembre 2011/2010



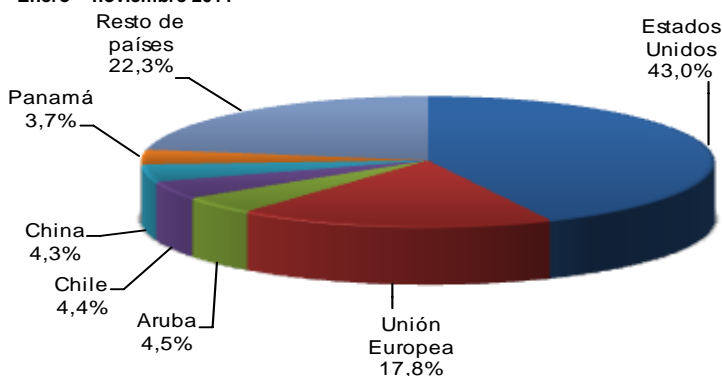
Fuente: DANE – DIAN Cálculos: DANE - COMEX

2.2 Exportaciones tradicionales según país de destino

Enero - noviembre 2011

El 43,0% de las ventas externas de productos tradicionales tuvieron como destino Estados Unidos, 17,8% los países de la Unión Europea, 4,5% Aruba, 4,4% Chile, 4,3% China y 3,7% Panamá.

Gráfico 22
Distribución porcentual del valor FOB de las exportaciones tradicionales, por destino
Enero - noviembre 2011

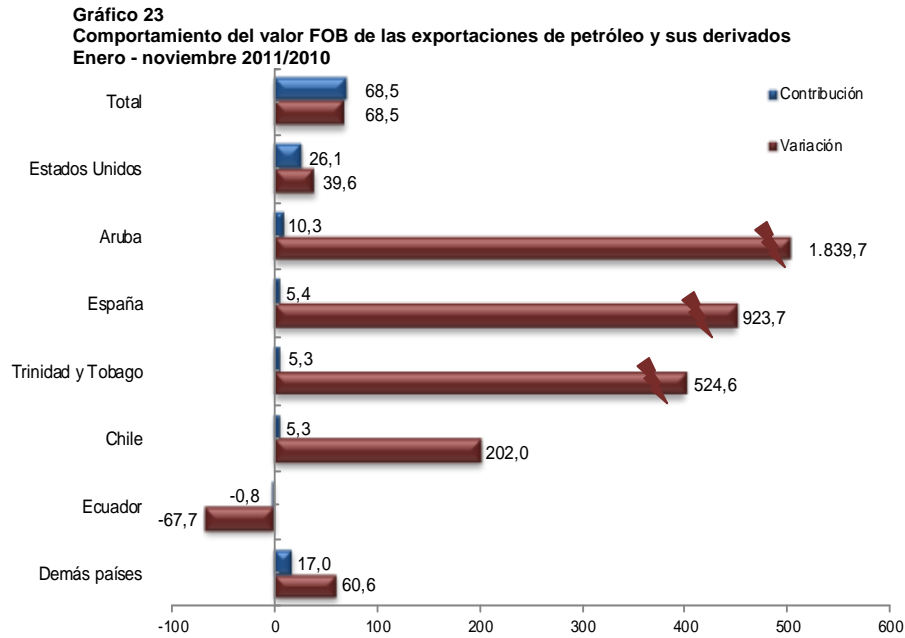


Fuente: DANE – DIAN Cálculos: DANE - COMEX

El crecimiento de 56,0% registrado en las exportaciones tradicionales durante los once primeros meses de 2011, se explica en parte por el incremento de 35,7% en las ventas a Estados Unidos que aportó 17,7 puntos porcentuales a dicha variación, al pasar de US\$11.333,9 millones a US\$15.378,4 millones. Este resultado a su vez se justifica principalmente por el aumento de las exportaciones de combustibles y aceites minerales y sus productos (35,0%).

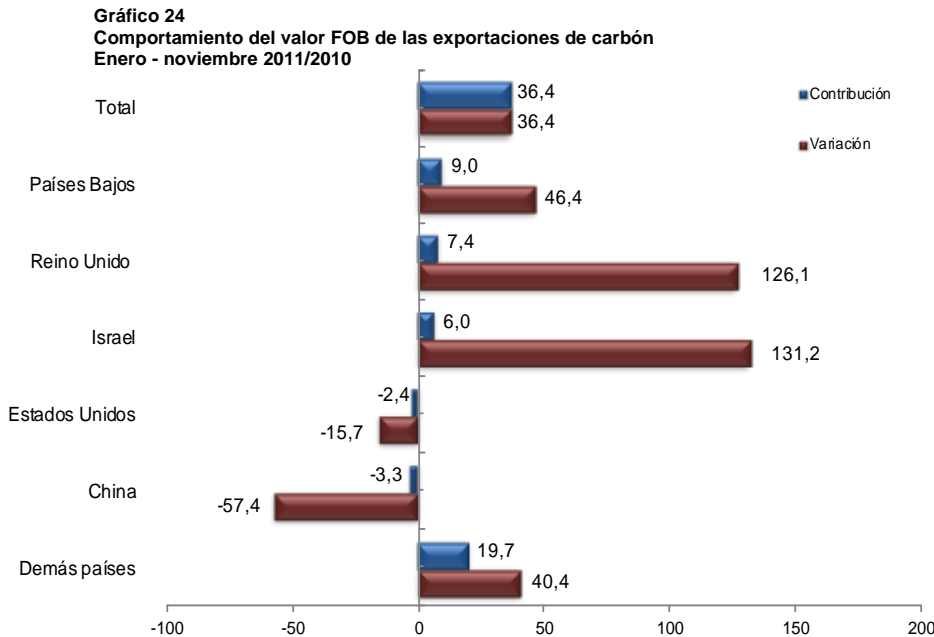


El aumento de 68,5% registrado en las ventas externas de *petróleo y sus derivados* en los once primeros meses de 2011, se explica en parte por el comportamiento de las exportaciones a Estados Unidos, que presentaron un crecimiento de 39,6% y aportaron 26,1 puntos porcentuales a esa variación. Las exportaciones destinadas a Aruba alcanzaron un monto de US\$1.603,1 millones y aportaron 10,3 puntos porcentuales a la variación.



Fuente: DANE – DIAN Cálculos: DANE - COMEX

Con relación al aumento de 36,4% presentado por las exportaciones de *carbón* en los once primeros meses de 2011, los mercados que explican en parte este resultado son: Países Bajos, cuyas ventas alcanzaron un monto de US\$1.597,1 millones, contribuyó con 9,0 puntos porcentuales, y Reino Unido, con un monto alcanzado de US\$745,4 millones, aportó 7,4 puntos porcentuales. Por su parte, las ventas a China disminuyeron 57,4% en el período analizado, y las realizadas a Estados Unidos cayeron 15,7%, al pasar de US\$871,7 millones en el periodo enero – noviembre de 2010, a US\$734,9 millones en igual periodo de 2011.

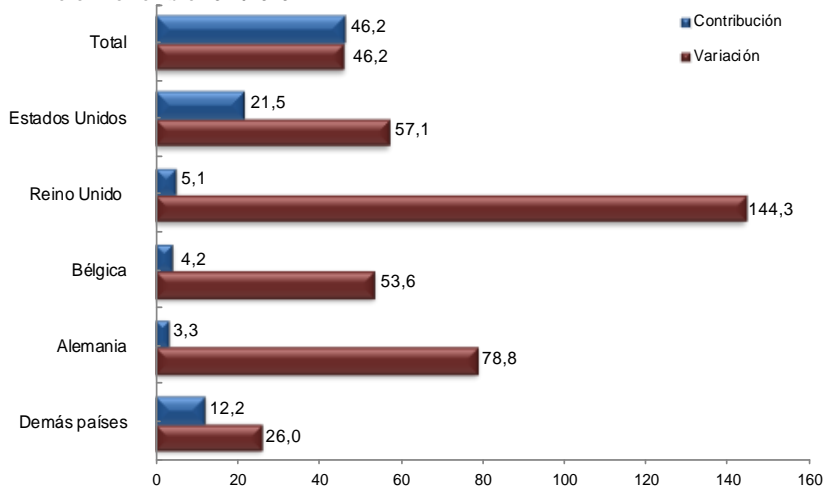


Fuente: DANE – DIAN Cálculos: DANE - COMEX



El aumento de 46,2% registrado por las exportaciones de *café* en el período de análisis, se debió en parte al crecimiento de las ventas a Estados Unidos, que pasaron de US\$603,3 millones a US\$947,4 millones. Estados Unidos y Japón son los principales países de destino de exportación de este producto.

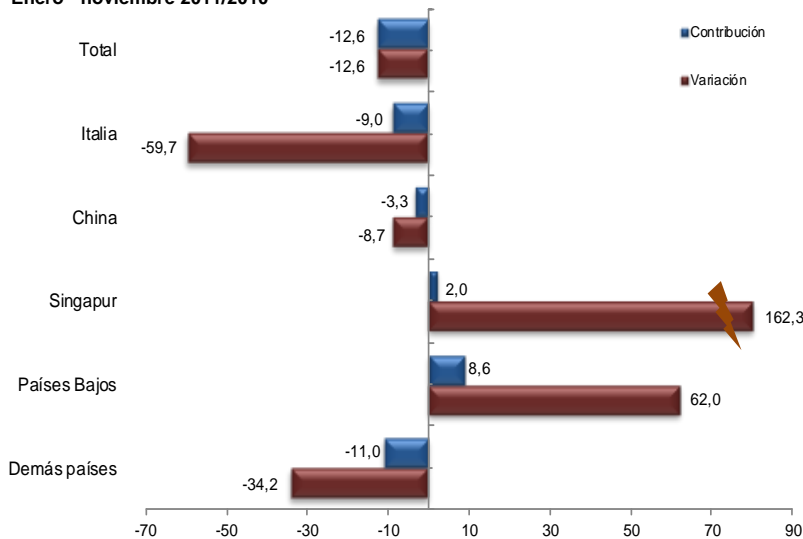
Gráfico 25
Comportamiento del valor FOB de las exportaciones de *café*
Enero - noviembre 2011/2010



Fuente: DANE – DIAN Cálculos: DANE - COMEX

La disminución de las exportaciones de *ferróniquel* durante los once primeros meses de 2011, se debió principalmente a la contracción en las ventas externas a Italia, las cuales presentaron una disminución de 59,7%, al pasar de US\$131,8 millones a US\$53,1 millones, y a China con una disminución de 8,7%, lo que representó US\$28,7 millones menos, al pasar de US\$328,7 millones a US\$299,9 millones. Por su parte, las ventas externas hacia Países Bajos aumentaron 62,0%, al pasar de US\$121,6 millones a US\$196,9 millones.

Gráfico 26
Comportamiento del valor FOB de las exportaciones de *ferróniquel*
Enero - noviembre 2011/2010



Fuente: DANE – DIAN Cálculos: DANE - COMEX



Noviembre

El aumento de 48,8% registrado por las exportaciones tradicionales en noviembre de 2011, se explica en parte por el comportamiento de las ventas a Estados Unidos que aportó 20,9 puntos porcentuales a esta variación, al pasar de US\$1.151,8 millones en noviembre de 2010 a US\$1.624,1 millones en igual mes de 2011. Este resultado se justifica principalmente por el aumento de las exportaciones de combustibles y aceites minerales y sus productos (41,4%).

Cuadro 6
Variación porcentual del valor FOB de las exportaciones tradicionales, según destino
2011/2010

Países	Enero - noviembre		Noviembre	
	Variación %	Contribución a la variación	Variación %	Contribución a la variación
Totales	56,0	56,0	48,8	48,8
ALADI	70,8	5,4	57,3	4,7
Comunidad Andina	-10,0	-0,2	1475,5	2,5
Bolivia	-97,9	0,0	-100,0	0,0
Ecuador	-67,3	-0,5	68,9	0,0
Perú	40,4	0,4	2308,9	2,4
Resto países de ALADI	94,5	5,5	27,6	2,2
Argentina	282,2	0,5	13,3	0,1
Brasil	30,6	0,5	40,0	0,6
Chile	149,3	4,1	17,2	0,8
México	-28,1	-0,2	88,4	0,1
Venezuela	80,5	0,6	48,9	0,6
Estados Unidos	35,7	17,7	41,0	20,9
Puerto Rico	41,5	0,2	146,5	0,2
Canadá	11,2	0,2	-13,4	-0,2
Unión Europea	84,7	12,7	76,7	12,5
Países Bajos	48,6	3,0	32,6	1,7
Reino Unido	125,9	2,1	2,2	0,1
Demás Unión Europea	106,3	7,6	133,1	10,8
Aruba	1839,7	6,6	109485,8	4,7
Panamá	122,8	3,2	36,0	2,2
Trinidad y Tobago	523,7	3,5	2860584,3	2,7
China	20,9	1,2	-38,1	-1,1
Antillas Holandesas	96,7	1,0	-100,0	-5,3
Bahamas	81,1	0,8	*	0,6
Japón	9,6	0,2	-34,3	-0,6
Resto de países	27,4	3,5	103,7	7,4

Fuente: DANE – DIAN Cálculos: DANE – COMEX

*Por no registrarse movimiento en el período base de la comparación, no es posible calcular la variación porcentual

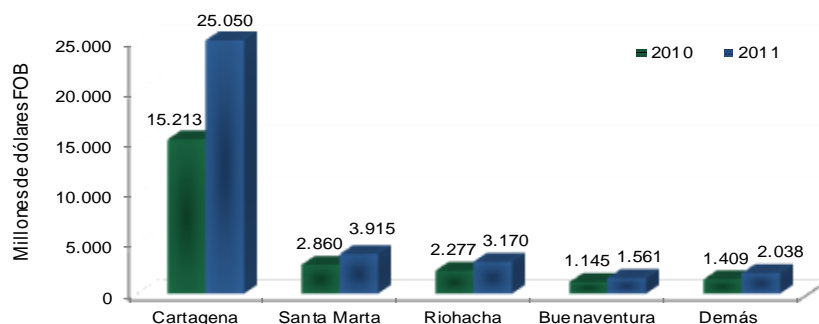
2.3 Exportaciones tradicionales según aduanas del país

Enero - noviembre 2011

Por la aduana de Cartagena se tramitó el 70,1% del valor total de las exportaciones tradicionales realizadas por Colombia durante el período de referencia; 11,0% por la de Santa Marta; 8,9% por la de Riohacha; 4,4% por la de Buenaventura y 5,7% por las demás aduanas.

Las exportaciones tradicionales realizadas a través de la aduana de Cartagena crecieron 64,7% y contribuyeron con 42,9 puntos porcentuales a la variación de 56,0% registrada por este grupo de mercancías.

Gráfico 27
Exportaciones tradicionales, según aduanas
Enero - noviembre (2010 - 2011)



Fuente: DANE – DIAN Cálculos: DANE – COMEX

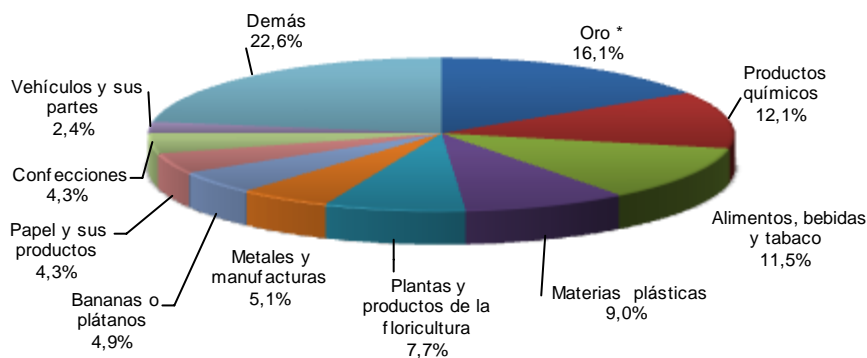
3. EXPORTACIONES NO TRADICIONALES

3.1 Resultados generales

Enero – noviembre 2011

Durante los once primeros meses de 2011, las exportaciones de productos no tradicionales crecieron 18,2% con relación a igual período de 2010.

Gráfico 28
Distribución porcentual del valor FOB de las exportaciones no tradicionales
Enero - noviembre 2011



Fuente: DANE – DIAN Cálculos: DANE - COMEX
*Incluye desperdicios y desechos de oro

Por grupos de mercancías, las mayores contribuciones a dicho aumento fueron:

- Oro: presentó un aumento de 35,8%, al pasar de US\$1.827,3 millones a US\$2.482,3 millones.
- Alimentos, bebidas y tabaco: registraron crecimiento de 25,5%, al pasar de US\$1.417,4 millones a US\$1.778,4 millones.
- Materias plásticas: registraron un aumento de 16,1%, al pasar de US\$1.611,3 millones a US\$1.871,3 millones.

Cuadro 7
Resumen de las exportaciones no tradicionales
Variación porcentual del valor FOB
Enero – noviembre 2011/2010

Grupos	Miles de dólares FOB		Variación %	Contribución a la variación	Participación (%) 2011
	2011	2010			
Total no tradicionales	15.445.631	13.069.545	18,2	18,2	100,0
Oro*	2.482.346	1.827.368	35,8	5,0	16,1
Alimentos, bebidas y tabaco ^{1/}	1.778.487	1.417.444	25,5	2,8	11,5
Materias plásticas	1.388.310	1.155.550	20,1	1,8	9,0
Productos químicos ^{1/}	1.871.371	1.611.348	16,1	2,0	12,1
Plantas y productos de la floricultura	1.194.629	1.102.209	8,4	0,7	7,7
Vehículos y sus partes	372.569	309.498	20,4	0,5	2,4
Bananas o plátanos	754.837	691.896	9,1	0,5	4,9
Textiles ^{1/}	369.251	308.689	19,6	0,5	2,4
Papel y sus productos ^{2/}	665.922	611.137	9,0	0,4	4,3
Confecciones	663.753	641.055	3,5	0,2	4,3
Metales y manufacturas	788.315	733.165	7,5	0,4	5,1
Cuero y manufacturas	266.930	220.165	21,2	0,4	1,7
Maquinaria eléctrica	360.994	322.239	12,0	0,3	2,3
Animales vivos y sus productos	212.205	190.406	11,4	0,2	1,4
Navegación aérea o espacial**	258.944	210.222	23,2	0,4	1,7
Demás	2.016.768	1.717.154	17,4	2,3	13,1

Fuente: DANE – DIAN Cálculos: DANE - COMEX

^{1/}Incluye desperdicios y desechos de oro

** Corresponde a la reexportación de aeronaves importadas temporalmente bajo Plan Vallejo para mantenimiento y reparación.

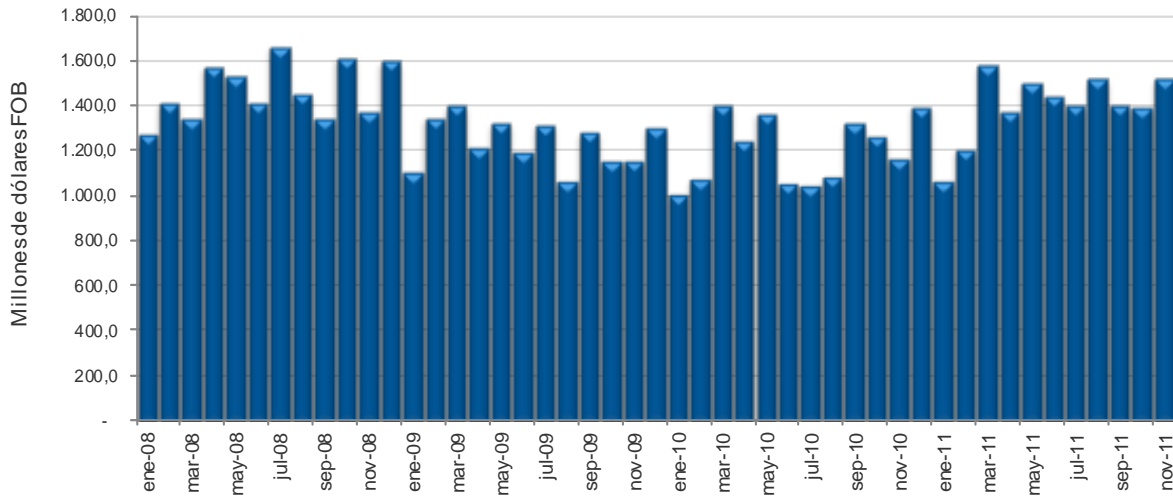
^{1/}Incluyen productos primarios e industriales

^{2/}Incluye impresos

Noviembre 2011

En noviembre de 2011, las exportaciones no tradicionales alcanzaron un monto de US\$1.523,3 millones.

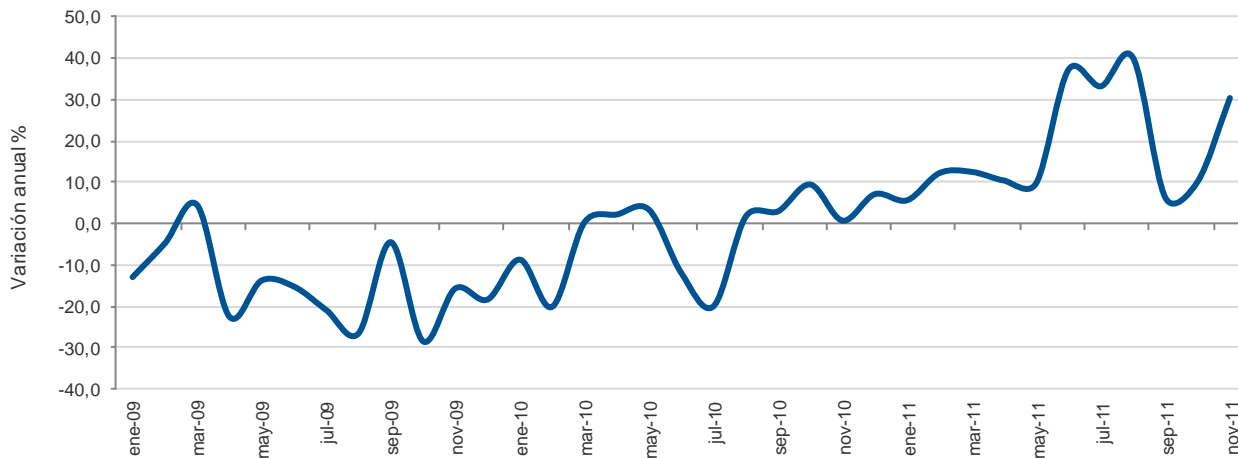
Gráfico 29
Valor FOB de las exportaciones no tradicionales
Enero 2008 – noviembre 2011



Fuente: DANE – DIAN Cálculos: DANE - COMEX

Las exportaciones no tradicionales en noviembre de 2011 presentaron un aumento de 30,4%.

Gráfico 30
Variación anual del valor FOB de las exportaciones no tradicionales
Enero 2009 – noviembre 2011



Fuente: DANE – DIAN Cálculos: DANE - COMEX



Cuadro 8
Resumen de las exportaciones no tradicionales
Variación porcentual del valor FOB
Noviembre 2011/2010

Grupos	Miles de dólares FOB		Variación %	Contribución a la variación	Participación (%) 2011
	2011	2010			
Total no tradicionales	1.523.275	1.168.163	30,4	30,4	100,0
Oro*	291.944	191.211	52,7	8,6	19,2
Navegación aérea o espacial**	70.797	148	47640,8	6,0	4,6
Productos químicos1/	180.365	133.758	34,8	4,0	11,8
Alimentos, bebidas y tabaco1/	163.888	120.526	36,0	3,7	10,8
Metales y manufacturas	75.444	58.425	29,1	1,5	5,0
Confecciones	72.817	59.603	22,2	1,1	4,8
Animales vivos y sus productos	20.521	12.208	68,1	0,7	1,3
Cuero y manufacturas	30.598	22.648	35,1	0,7	2,0
Maquinaria eléctrica	32.444	24.984	29,9	0,6	2,1
Textiles1/	35.073	30.426	15,3	0,4	2,3
Papel y sus productos2/	58.947	54.424	8,3	0,4	3,9
Plantas y productos de la floricultura	96.347	96.167	0,2	0,0	6,3
Vehículos y sus partes	23.730	24.423	-2,8	-0,1	1,6
Bananas o plátanos	72.849	74.148	-1,8	-0,1	4,8
Materias plásticas	114.858	123.229	-6,8	-0,7	7,5
Demás	182.652	141.835	28,8	3,5	12,0

Fuente: DANE – DIAN Cálculos: DANE - COMEX

*Incluye desperdicios y desechos de oro

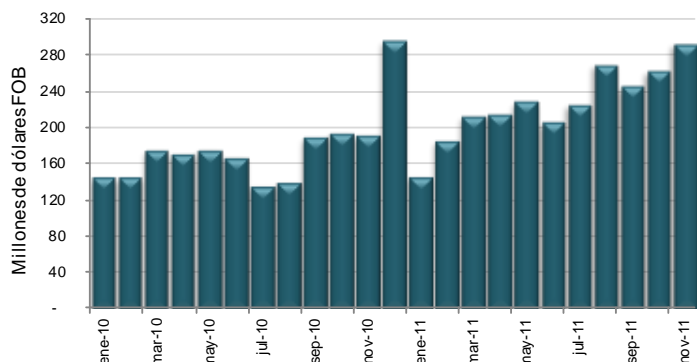
** Corresponde a la reexportación de aeronaves importadas temporalmente bajo Plan Vallejo para mantenimiento y reparación.

1/Incluyen productos primarios e industriales

2/Incluye impresos

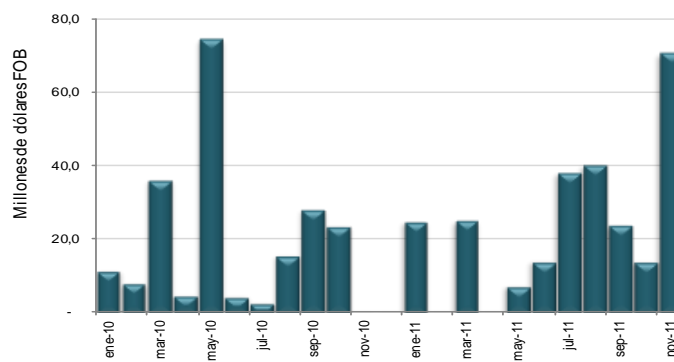
Por grupos de mercancías, las mayores contribuciones al aumento 30,4% del mes de noviembre de 2011 en las exportaciones no tradicionales, se registraron en:

Gráfico 31
Valor FOB de las exportaciones de oro
2010 – 2011 (Noviembre)



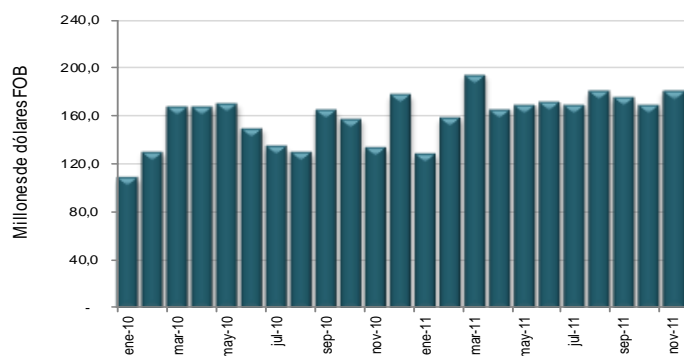
Fuente: DANE – DIAN Cálculos: DANE - COMEX

Gráfico 32
Valor FOB de las exportaciones de navegación aérea o espacial
2010 – 2011 (Noviembre)



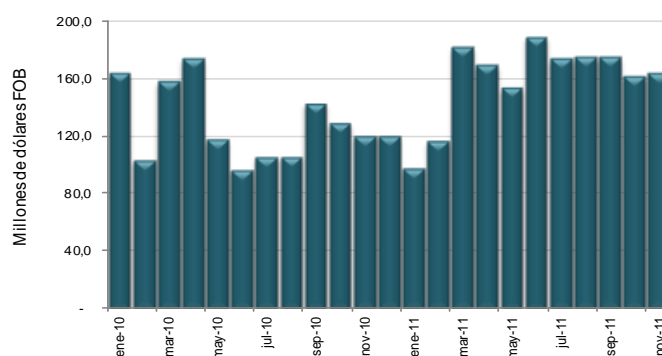
Fuente: DANE – DIAN Cálculos: DANE - COMEX

Gráfico 33
Valor FOB de las exportaciones de productos químicos
2010 – 2011 (Noviembre)



Fuente: DANE – DIAN Cálculos: DANE - COMEX

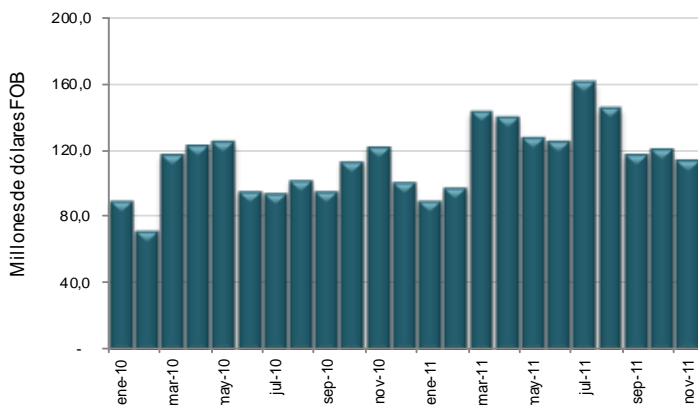
Gráfico 34
Valor FOB de las exportaciones de alimentos, bebidas y tabaco
2010 – 2011 (Noviembre)



Fuente: DANE – DIAN Cálculos: DANE - COMEX

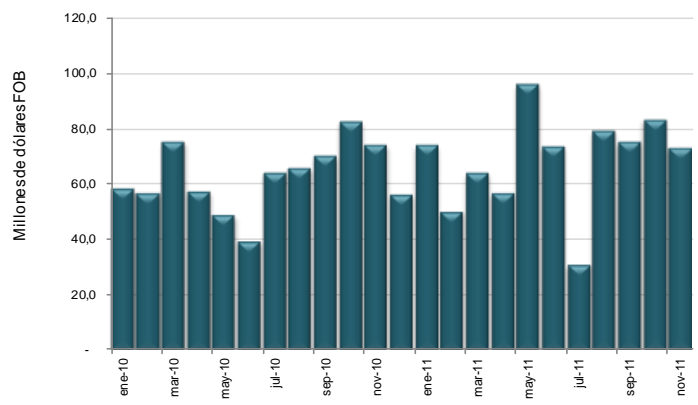
Estos resultados fueron contrarrestados en parte, por el comportamiento de las exportaciones de:

Gráfico 35
Valor FOB de las exportaciones de materias plásticas
2010 – 2011 (Noviembre)



Fuente: DANE – DIAN Cálculos: DANE - COMEX

Gráfico 36
Valor FOB de las exportaciones de bananas o plátanos
2010 – 2011 (Noviembre)



Fuente: DANE – DIAN Cálculos: DANE - COMEX

3.2 Exportaciones no tradicionales según CIU Rev. 3

Enero - noviembre 2011

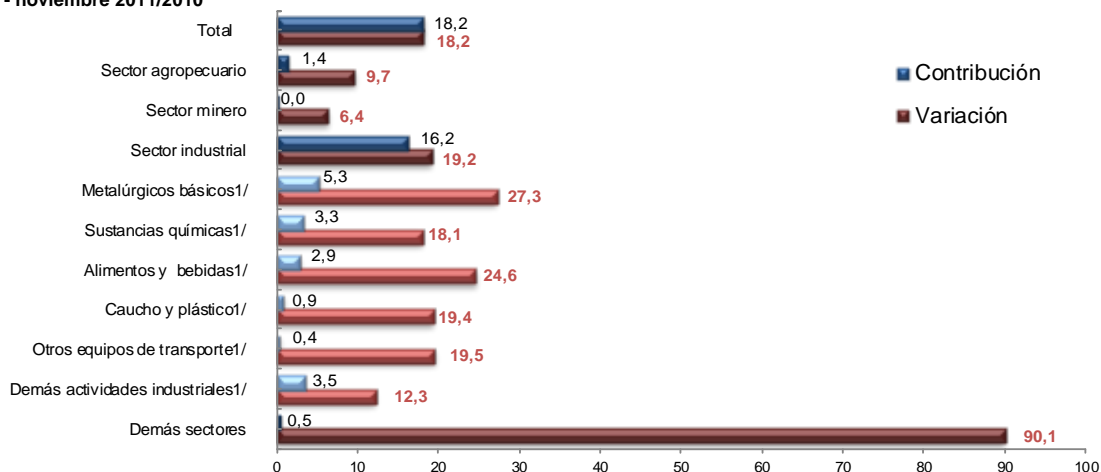
Las ventas externas de productos industriales representaron 85,0% del valor de las exportaciones no tradicionales durante los once primeros meses de 2011; las del sector agropecuario, ganadería, caza y silvicultura, 13,7% y las del sector minero, 0,3%. (Cuadro 18 del anexo).

Las exportaciones de productos del sector agropecuario, ganadería, caza y silvicultura aumentaron 9,7%, al pasar de US\$1.932,3 millones a US\$2.119,0 millones.

Las exportaciones del sector minero presentaron un crecimiento de 6,4%.

Las ventas externas de productos del sector industrial se incrementaron 19,2%, al pasar de US\$11.014,4 millones a US\$13.134,4 millones. El aporte más importante dentro de este sector, se presentó en metalúrgicos básicos (27,3%), que contribuyó con 5,3 puntos porcentuales a la variación de las exportaciones no tradicionales, al pasar de US\$2.523,9 millones en los once primeros meses de 2010 a US\$3.212,5 millones en igual período de 2011.

Gráfico 37
Comportamiento del valor FOB de las exportaciones no tradicionales según CIU Rev.3
Enero - noviembre 2011/2010



Fuente: DANE – DIAN Cálculos: DANE - COMEX
1/ Corresponden a la desagregación del total del sector industrial.



Las ventas externas de productos y sustancias químicas aumentaron 18,1% y aportaron 3,3 puntos porcentuales a la variación total. Igualmente, las exportaciones de alimentos y bebidas crecieron 24,6% y contribuyeron con 2,9 puntos porcentuales a la variación total.

En contraste, se presentó disminución en las exportaciones de productos de tabaco (-27,0%), que pasaron de US\$8.755 millones en los once primeros meses de 2010 a US\$6.395 millones en igual período de 2011.

Cuadro 9
Variación porcentual del valor FOB de las exportaciones no tradicionales, según CIU Rev.3
2011/2010

Descripción	Enero - noviembre			Noviembre		
	Variación (%)	Contribución a la variación		Variación (%)	Contribución a la variación	
		Total	Del sector		Total	Del sector
Total	18,2	18,2		30,4	30,4	
Sector agropecuario, ganadería, caza y silvicultura	9,7	1,4		0,2	0,0	
Sector minero	6,4	0,0		-7,9	0,0	
Sector industrial	19,2	16,2	19,2	35,1	29,4	35,1
Productos alimenticios y bebidas	24,6	2,9	3,5	40,4	4,6	5,4
Productos de tabaco	-27,0	0,0	0,0	83,1	0,0	0,0
Fabricación de productos textiles	23,4	0,8	0,9	12,4	0,5	0,5
Fabricación de prendas de vestir	-0,9	0,0	0,0	35,1	1,3	1,5
Cuero y sus derivados; calzado	16,5	0,3	0,3	44,8	0,7	0,9
Industria maderera	2,7	0,0	0,0	26,4	0,0	0,1
Papel, cartón y sus productos	9,0	0,3	0,4	12,6	0,4	0,5
Actividades de edición e impresión	11,1	0,1	0,2	-3,1	0,0	0,0
Fabricación de productos de la refinación del petróleo	3,7	0,0	0,0	146,7	0,0	0,0
Fabricación de sustancias y productos químicos	18,1	3,3	3,9	14,4	2,8	3,3
Fabricación de productos de caucho y plástico	19,4	0,9	1,0	24,5	1,0	1,2
Otros productos minerales no metálicos	12,9	0,4	0,4	10,2	0,3	0,4
Fabricación de productos metalúrgicos básicos	27,3	5,3	6,3	45,8	9,6	11,4
Productos elaborados de metal	4,7	0,1	0,1	14,8	0,3	0,3
Fabricación de maquinaria y equipo	10,8	0,3	0,3	38,5	0,9	1,1
Fabricación de maquinaria de oficina	-2,7	0,0	0,0	66,0	0,0	0,0
Fabricación de maquinaria y aparatos eléctricos	15,5	0,3	0,4	23,7	0,4	0,5
Fabricación de equipos de telecomunicaciones	-9,1	0,0	0,0	-6,2	0,0	0,0
Fabricación de instrumentos médicos	17,2	0,1	0,1	-12,2	-0,1	-0,1
Fabricación de vehículos	23,4	0,6	0,7	-4,6	-0,1	-0,1
Fabricación de otros tipos de transporte	19,5	0,4	0,4	1.339,0	5,8	6,9
Fabricación de muebles; industrias manufactureras	16,5	0,4	0,4	42,9	0,8	1,0
Reciclaje	27,2	0,1	0,1	69,5	0,2	0,2
Demás sectores	90,1	0,5		834,9	1,0	

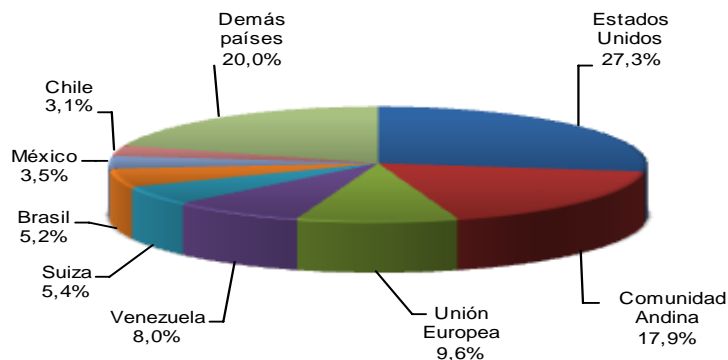
Fuente: DANE - DIAN Cálculos: DANE - COMEX

3.3 Exportaciones no tradicionales según país de destino

Enero - noviembre 2011

Las exportaciones de productos no tradicionales durante los once primeros meses de 2011, se destinaron principalmente al mercado de Estados Unidos; en efecto, con un monto de US\$4.222,3 millones alcanzaron una participación de 27,3% en el valor total exportado de este grupo de productos. Le siguen, en orden de importancia, las ventas a los países de la Comunidad Andina (17,9%) y los países de la Unión Europea (9,6%).

Gráfico 38
Distribución porcentual del valor FOB de las exportaciones no tradicionales, por destino
Enero - noviembre 2011



Fuente: DANE - DIAN Cálculos: DANE - COMEX

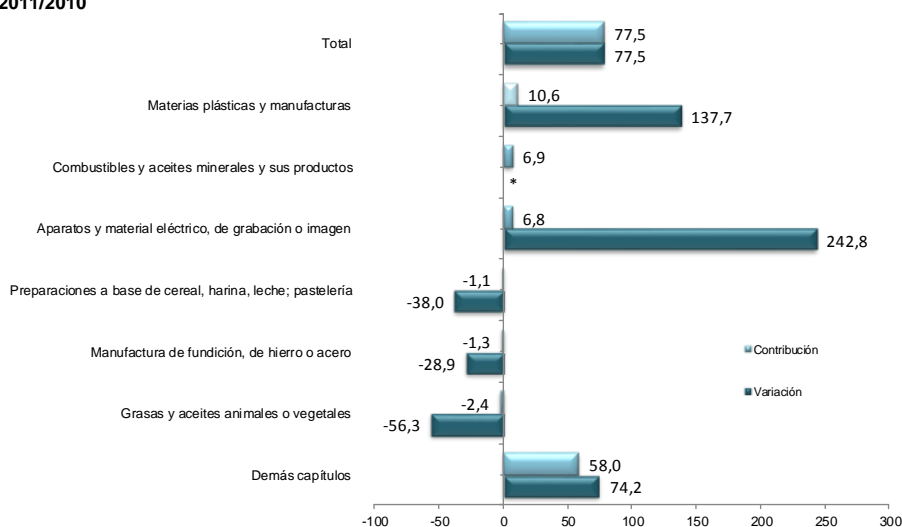


Durante los once primeros meses de 2011, las exportaciones no tradicionales destinadas a Estados Unidos crecieron 15,5% y contribuyeron con 4,3 puntos porcentuales a la variación presentada por este grupo de productos. De igual manera, se registró aumento de 17,2% en las exportaciones no tradicionales hacia Ecuador, al pasar de US\$1.431,3 millones en los once primeros meses de 2010, a US\$1.677,9 millones en igual período de 2011.

Noviembre

Las exportaciones de productos no tradicionales en noviembre de 2011, se destinaron principalmente al mercado de Estados Unidos (26,7%), con un monto de US\$407,3 millones. Le siguen, en orden de importancia, las ventas a los países de la Comunidad Andina (18,8%) y Venezuela (9,5%).

Gráfico 39
Comportamiento del valor FOB de las exportaciones no tradicionales, destinadas a Venezuela, según capítulos del arancel
Noviembre 2011/2010



Fuente: DANE – DIAN Cálculos: DANE – COMEX

*Por no registrarse movimiento en el período base de la comparación, no es posible calcular la variación porcentual

El aumento de 30,4% en las exportaciones no tradicionales en noviembre de 2011, se explica en parte por el crecimiento de las ventas a Estados Unidos (20,2%) que aportó 5,9 puntos porcentuales a la variación de las exportaciones no tradicionales, debido a las mayores ventas de perlas finas, piedras y metales preciosos. Así mismo, las ventas externas a Venezuela registraron un aumento de 77,5% y aportaron 5,4 puntos porcentuales a la variación de las exportaciones no tradicionales, al pasar de US\$81,8 millones en noviembre de 2010 a US\$145,2 millones en el mismo mes de 2011. Este resultado se justifica en parte por el comportamiento de las exportaciones de materias plásticas y manufactureras.

Cuadro 10
Variación porcentual del valor FOB de las exportaciones no tradicionales
según países de destino
2011/2010

Países	Enero - noviembre		Noviembre	
	Variación %	Contribución a la variación	Variación %	Contribución a la variación
Total	18,2	18,2	30,4	30,4
ALADI	18,8	7,3	36,4	13,9
Comunidad Andina	17,2	3,1	35,4	6,4
Bolivia	32,7	0,2	-6,2	-0,1
Ecuador	17,2	1,9	28,1	2,9
Perú	15,4	1,0	51,4	3,6
Resto Aladi	20,3	4,2	37,4	7,5
Argentina	35,3	0,2	18,4	0,1
Brasil	33,3	1,5	-12,3	-0,7
Chile	23,1	0,7	1,9	0,1
México	18,3	0,6	72,0	2,2
Venezuela	11,3	1,0	77,5	5,4
Estados Unidos	15,5	4,3	20,2	5,9
Puerto Rico	-11,5	-0,1	-15,3	-0,1
Canadá	21,9	0,1	26,9	0,2
Unión Europea	30,0	2,6	14,4	1,4
Japón	14,6	0,1	-3,8	0,0
China	11,0	0,2	39,4	0,7
Costa Rica	-0,5	0,0	13,9	0,2
República Dominicana	13,3	0,2	37,1	0,5
Suiza	14,9	0,8	25,6	1,7
El Salvador	97,8	0,7	888,7	3,1
Resto de países	17,1	1,9	32,5	3,1

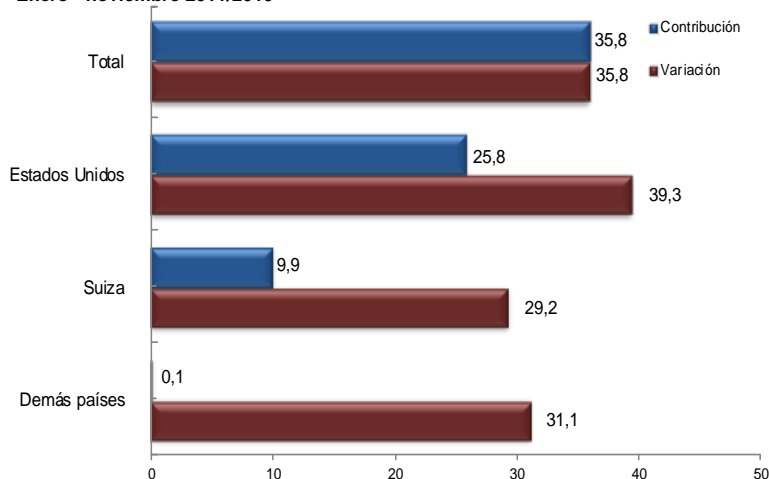
Fuente: DANE – DIAN Cálculos: DANE – COMEX

3.4 Exportaciones no tradicionales según capítulos del arancel y países de destino

Enero - noviembre 2011

Las ventas externas de oro (incluye desperdicios y desechos) fueron destinadas principalmente a Estados Unidos y Suiza. Las exportaciones a Estados Unidos crecieron 39,3%, al pasar de US\$1.198,4 millones a US\$1.669,4 millones.

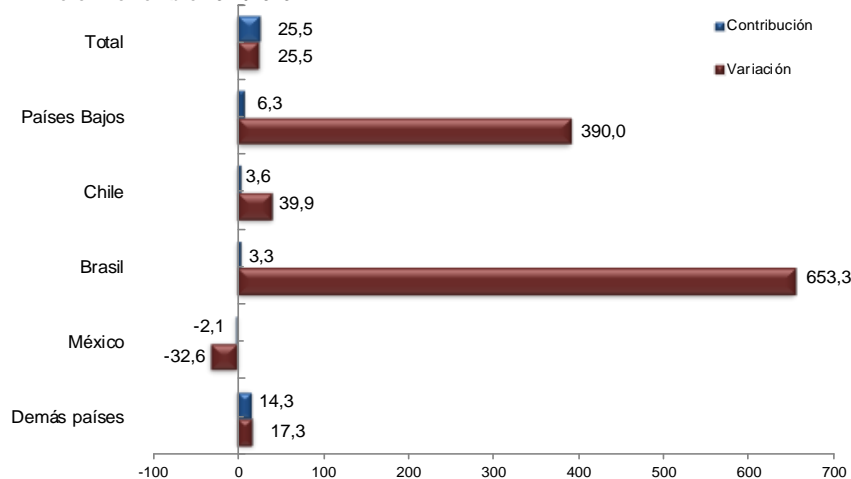
Gráfico 40
Comportamiento del valor FOB de las exportaciones de oro (incluye desperdicios)
Enero - noviembre 2011/2010



Fuente: DANE – DIAN Cálculos: DANE – COMEX

Los principales destinos de las exportaciones de *alimentos, bebidas y tabaco* en el período enero – noviembre de 2011, fueron Estados Unidos, Chile, Venezuela y Ecuador. Las ventas de este tipo de productos destinados a Países Bajos aportaron 6,3 puntos porcentuales a la variación registrada de 25,5%; este resultado fue ocasionado principalmente por las mayores ventas de “aceite de palma en bruto”. Las exportaciones de este tipo de productos destinadas a Chile alcanzaron un monto de US\$181,0 millones, debido principalmente a las mayores ventas de “los demás azúcares de caña o de remolacha y sacarosa químicamente pura, en estado sólido”.

Gráfico 41
Comportamiento del valor FOB de las exportaciones de alimentos, bebidas y tabaco
Enero - noviembre 2011/2010

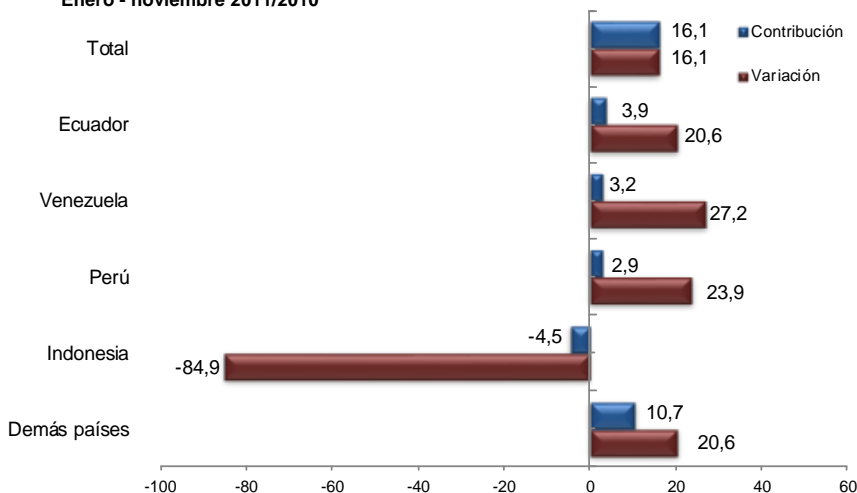


Fuente: DANE – DIAN Cálculos: DANE - COMEX



Las exportaciones de *productos químicos* en el período de análisis se dirigieron principalmente hacia Ecuador, Perú y Venezuela. Las ventas externas de estos productos hacia Ecuador registraron un aumento de 20,6%, al pasar de US\$302,1 millones a US\$364,2 millones; este resultado fue ocasionado en parte por las mayores ventas de “los demás medicamentos para uso humano”. Por su parte, las exportaciones destinadas a Suiza presentaron una disminución de 84,9%, debido principalmente a las menores ventas de “pigmentos (incluidos el polvo y las laminillas metálicas) dispersos en medios no acuosos, líquidos o en pasta del tipo de los utilizados para la fabricación de pinturas”.

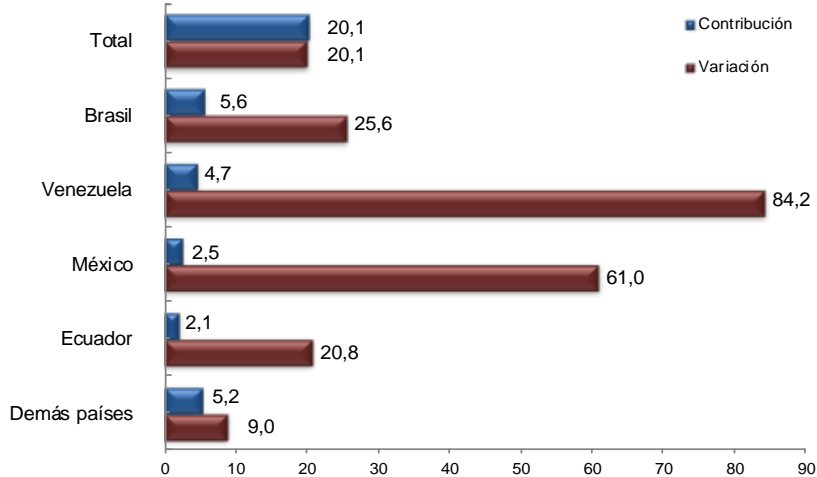
Gráfico 42
Comportamiento del valor FOB de las exportaciones de productos químicos
Enero - noviembre 2011/2010



Fuente: DANE – DIAN Cálculos: DANE - COMEX

Las ventas externas de *materias plásticas*, en el período analizado, tuvieron como principales destinos Brasil, Estados Unidos y Ecuador. El aumento más significativo se registró en el mercado de Brasil, al pasar de US\$252,9 millones durante los once primeros meses de 2010, a US\$317,8 millones en igual período de 2011; este resultado fue ocasionado principalmente por las exportaciones de “policloruro de vinilo, sin mezclar con otras sustancias, obtenido por polimerización en suspensión”.

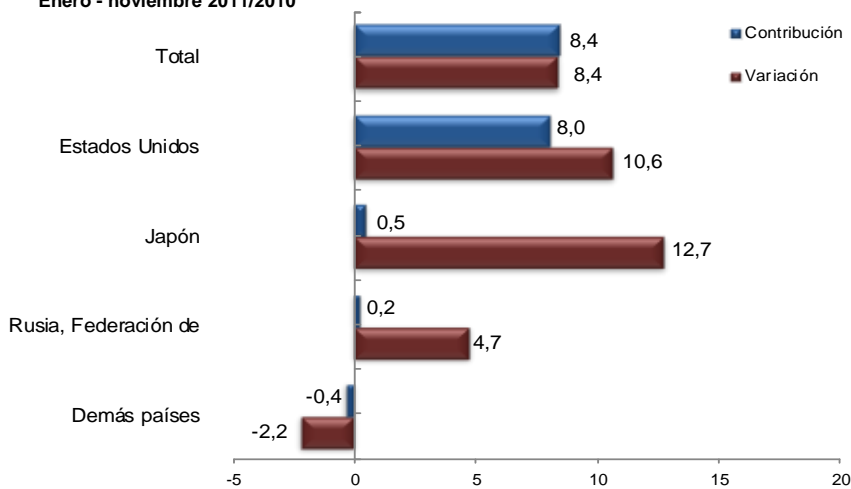
Gráfico 43
Comportamiento del valor FOB de las exportaciones de materias plásticas
Enero - noviembre 2011/2010



Fuente: DANE – DIAN Cálculos: DANE - COMEX

Las ventas externas de *plantas y productos de la floricultura* fueron destinadas principalmente a Estados Unidos; las exportaciones destinadas a este país crecieron 10,6%, al pasar de US\$830,9 millones a US\$919,3 millones.

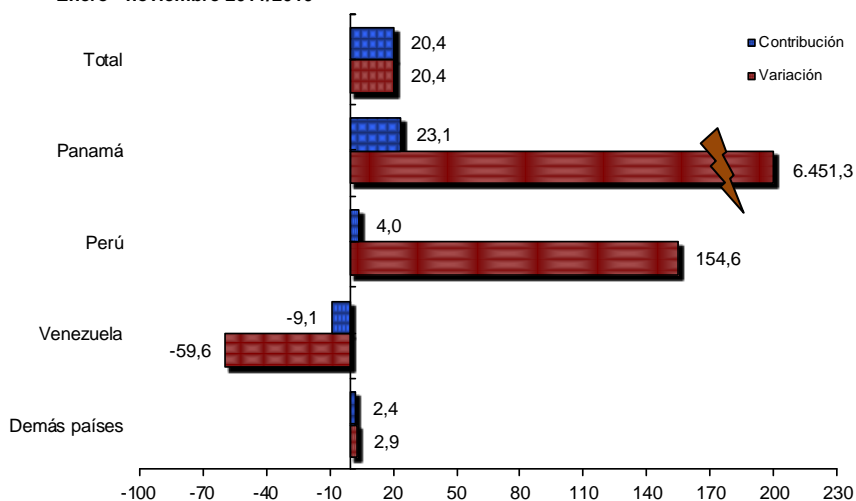
Gráfico 43
Comportamiento del valor FOB de las exportaciones de plantas y productos de la floricultura
Enero - noviembre 2011/2010



Fuente: DANE – DIAN Cálculos: DANE - COMEX

Las ventas externas de *vehículos y sus partes* se destinaron principalmente a Ecuador. En términos de contribución a la variación de 20,4% registrada por este grupo de productos, el crecimiento más importante se presentó en las ventas destinadas a Panamá (6.451,3%), explicado por las mayores exportaciones de “los demás vehículos automóviles, con motor de émbolo o pistón, de encendido por compresión (diesel o semidiesel), para el transporte de 10 o mas personas incluido el conductor”.

Gráfico 45
Comportamiento del valor FOB de las exportaciones de vehículos y sus partes
Enero - noviembre 2011/2010



Fuente: DANE – DIAN Cálculos: DANE - COMEX

NOTA: Corresponde en su mayoría a reexportaciones de aviones, y en menor proporción a donaciones estatales de aviones y sus partes

3.5 Exportaciones no tradicionales según aduanas del país

Enero - noviembre 2011

Por la aduana de Cartagena, se tramitó el 23,2% de las exportaciones no tradicionales de Colombia en el período de referencia; por la de Medellín 19,8%, por la de Bogotá 15,0%, por la de Buenaventura 12,3% y por las demás aduanas 29,7% (Cuadro 17 del anexo).

En términos de contribución a la variación de las exportaciones no tradicionales, los principales aportes se presentaron en las aduanas de Medellín (6,5 puntos porcentuales) y Cartagena (3,8 puntos porcentuales).

Cuadro 11
Variación porcentual del valor FOB de las exportaciones no tradicionales según aduanas
2011/2010

Aduanas	Enero - noviembre		Noviembre	
	Variación %	Contribución a la variación	Variación %	Contribución a la variación
Total	18,2	18,2	30,4	30,4
Medellín	38,6	6,5	47,1	9,1
Cartagena	16,2	3,8	11,1	2,7
Buenaventura	16,8	2,1	21,6	2,9
Bogotá	12,5	2,0	55,9	7,5
Barranquilla	16,0	1,2	15,0	1,1
Ipiales	11,8	0,8	35,7	2,3
Santa Marta	36,6	0,8	17,3	0,3
Urabá	13,6	0,5	-0,4	0,0
Cúcuta	6,3	0,3	82,4	3,4
Maicao	10,7	0,1	16,0	0,2
Cali	2,7	0,1	19,4	0,7
Tumaco	113,8	0,0	*	0,1
Puerto Asís	*	0,0	*	0,0
Pereira	11,1	0,0	6,2	0,0
Leticia	184,4	0,0	-100,0	0,0
Cartago	-100,0	0,0	0,0	0,0
Armenia	-88,3	0,0	*	0,0
San Andrés	-18,0	0,0	-35,7	0,0
Bucaramanga	-7,5	0,0	-29,4	0,0
Riohacha	-50,7	-0,1	427,2	0,4
Manizales	-32,7	-0,1	-58,6	-0,1

Fuente: DANE - DIAN Cálculos: DANE - COMEX

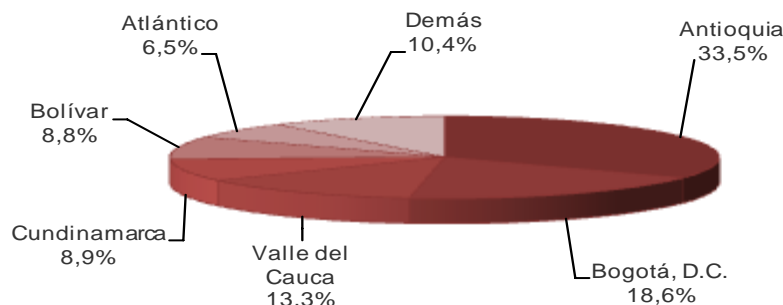
*Por no registrarse movimiento en el período base de la comparación, no es posible calcular la variación porcentual

3.6 Exportaciones no tradicionales según departamentos de origen

Enero - noviembre 2011

De acuerdo con las declaraciones de exportación presentadas ante la DIAN, los productos señalados con origen en el departamento de Antioquia representaron 33,5% del total de las exportaciones no tradicionales en los once primeros meses del año, los de Bogotá D.C. 18,6%, los del Valle del Cauca 13,3%, los de Cundinamarca 8,9%, los de Bolívar 8,8% y los de Atlántico 6,5%. (Cuadro 20 del anexo)

Gráfico 46
Distribución porcentual del valor FOB de las exportaciones no tradicionales por departamentos de origen
Enero - noviembre 2011



Fuente: DANE - DIAN Cálculos: DANE - COMEX

Las exportaciones de Antioquia crecieron 29,1%, al pasar de US\$4.004,2 millones en los once primeros meses de 2010 a US\$5.169,4 millones en igual período de 2011; este resultado fue ocasionado en parte por las mayores ventas de metales preciosos y no ferrosos según CIU Rev. 3 a.c (46,2%).

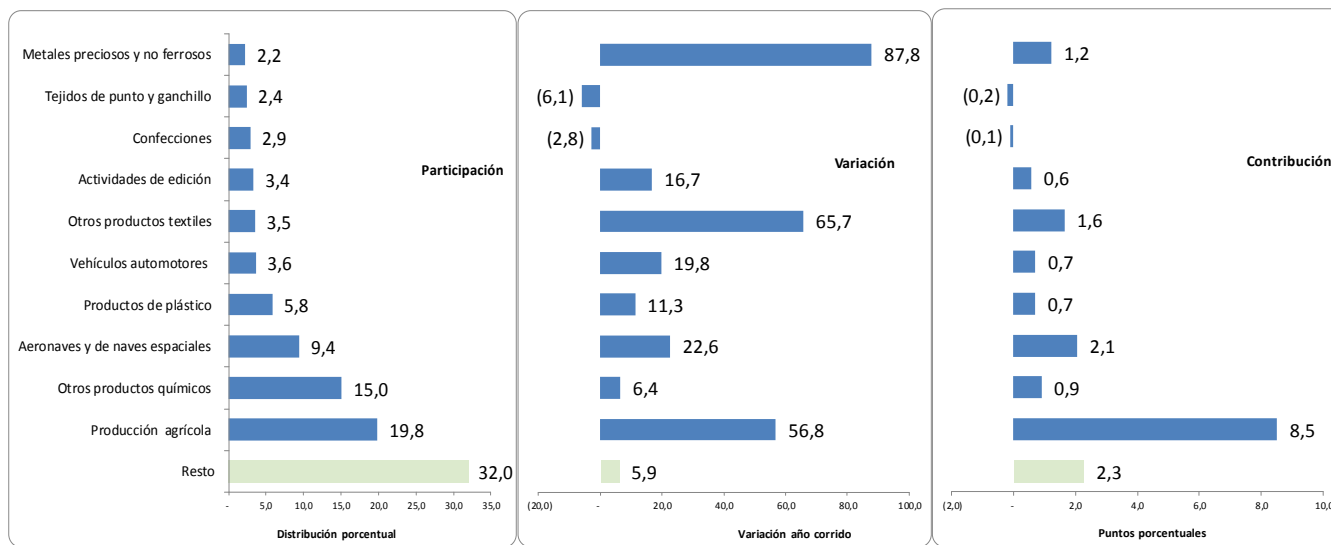
Cuadro 12
Variación porcentual del valor FOB de las exportaciones no tradicionales
según departamento de origen
Enero - noviembre 2011/2010

Departamentos	Variación (%)	Contribución
Antioquia	29,1	8,9
Bogotá, D.C.	18,3	3,4
Bolívar	24,0	2,0
Valle del Cauca	11,8	1,7
Magdalena	42,7	0,9
Atlántico	7,5	0,5
Demás departamentos	4,0	0,8
Total	18,2	18,2

Fuente: DANE – DIAN Cálculos: DANE - COMEX

Por su parte, las ventas externas originarias de Bogotá crecieron 18,3%, al pasar de US\$2.426,3 millones a US\$2.869,3 millones, debido en parte a las mayores ventas de productos agrícolas (56,8%). A su vez, este resultado es explicado por el capítulo de arancel plantas y productos de la floricultura, cuyo crecimiento ascendió a 63,0%.

Gráfico 47
Composición y comportamiento de las exportaciones no tradicionales originadas en Bogotá, según grupos CIU Rev.3 a.c
Enero - noviembre 2011



Fuente: DANE – DIAN Cálculos: DANE - COMEX



4. EXPORTACIONES SEGÚN FECHAS EMBARQUE

4.1 Resultados generales

En noviembre de 2011 se declararon ventas al exterior por US\$4.881,9 millones FOB, de los cuales US\$3.799,2 millones se embarcaron durante este mes, US\$823,6 millones en octubre, US\$141,9 millones en septiembre, US\$1,2 millones en agosto y US\$90,8 millones en meses anteriores.

Cuadro 13
Exportaciones totales declaradas según fecha de embarque
Noviembre 2011

Fechas de embarque	Millones de dólares FOB	Participación %
Total	4.882,0	100,0
Meses anteriores	90,8	1,9
ago-11	26,5	0,5
sep-11	141,9	2,9
oct-11	823,6	16,9
nov-11	3.799,2	77,8

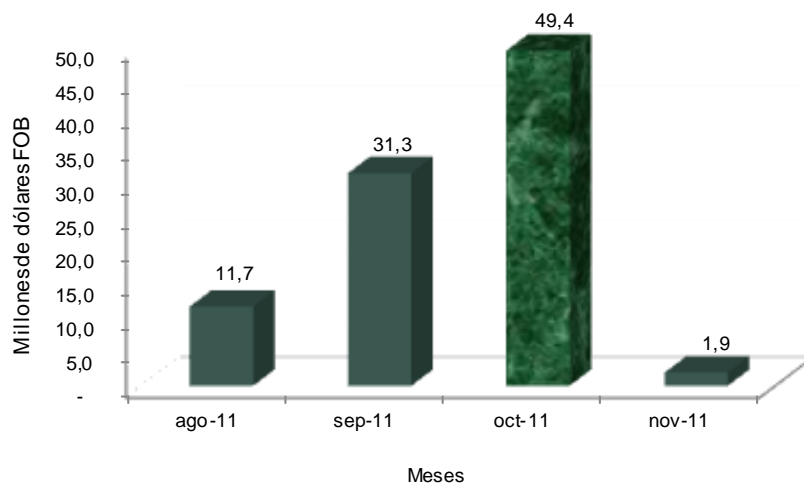
Fuente: DANE – DIAN Cálculos: DANE - COMEX

El 77,8% de las exportaciones totales declaradas en noviembre fueron embarcadas en este mismo mes, 16,9% fueron embarcadas un mes antes y, el restante 5,3% con mayor anterioridad.

4.2 Exportaciones de flores (0603) según fechas de embarque

De los US\$95,8 millones declarados en noviembre de 2011 por exportaciones de flores, 12,2% se había embarcado en agosto, 32,7% en septiembre, 51,5% en octubre y 2,0% en noviembre.

Gráfico 47
Distribución del valor declarado de exportación de flores (0603) en noviembre de 2011, según mes de embarque

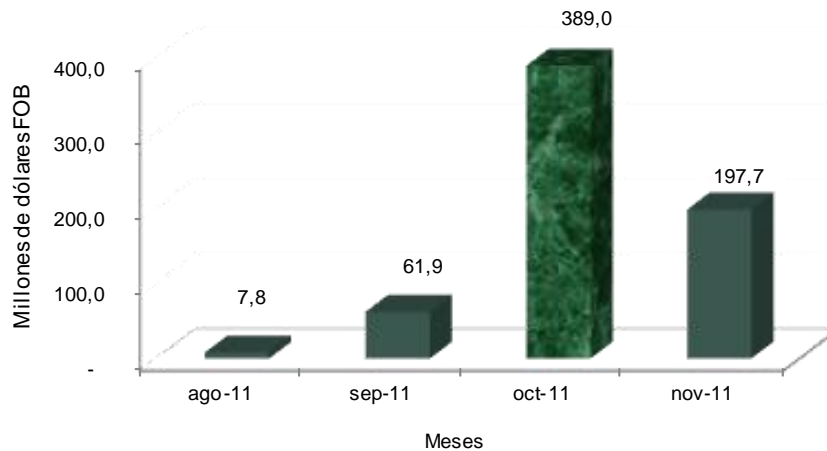


Fuente: DANE – DIAN Cálculos: DANE - COMEX

4.3 Exportaciones de carbón (2701 - 2704) según fechas de embarque

De los US\$656,3 millones de exportaciones de carbón declarados en noviembre de 2011, 1,2% se embarcó en agosto, 9,4% se embarcó en septiembre, 59,3% en octubre y 30,1% en noviembre.

Gráfico 48
Distribución del valor declarado de exportación de carbón (2701 - 2704) en noviembre de 2011, según mes de embarque

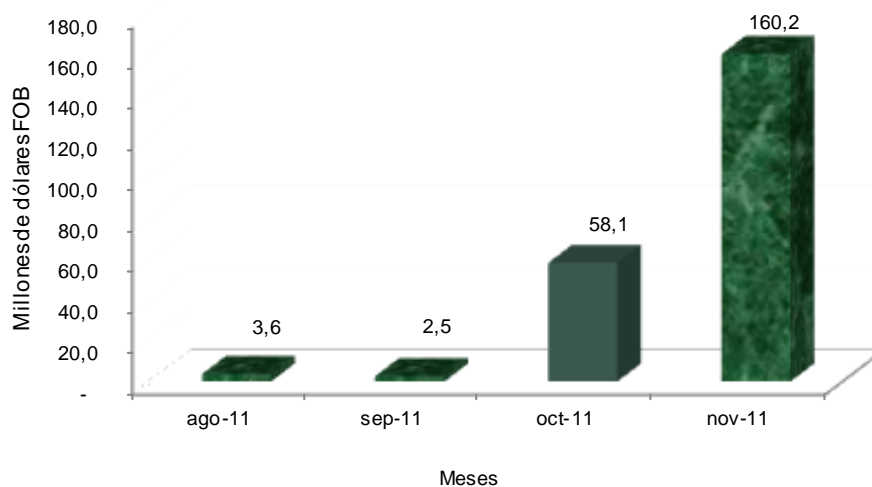


Fuente: DANE – DIAN Cálculos: DANE - COMEX

4.4 Exportaciones de café (0901119000) según fechas de embarque

De los US\$238,1 millones de exportaciones de café declarados en noviembre de 2011, 1,5% se embarcó en agosto, 1,1% en septiembre, 24,4% en octubre y 67,3% en noviembre.

Gráfico 49
Distribución del valor declarado de exportación de café (0901119000) en noviembre de 2011, según mes de embarque



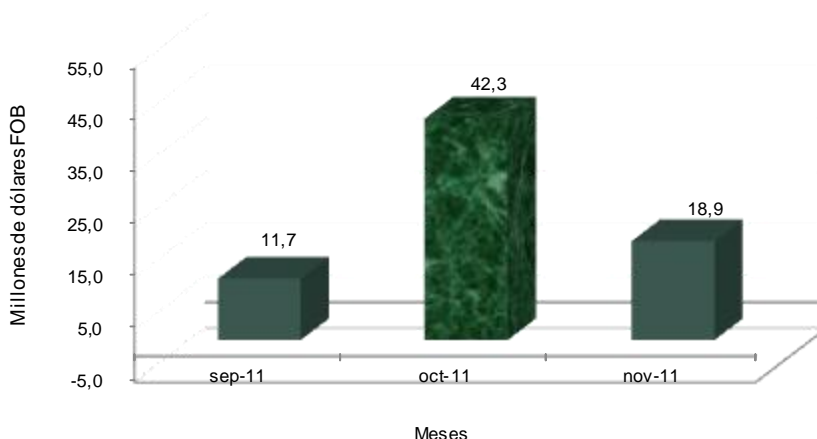
Fuente: DANE – DIAN Cálculos: DANE - COMEX



4.5 Exportaciones de banano (0803) según fechas de embarque

De los US\$72,8 millones de exportaciones de banano declarados en noviembre de 2011, 16,1% se embarcó en septiembre, 58,0% en octubre y 25,9% en noviembre.

Gráfico 50
Distribución del valor declarado de exportación de banano (0803) en noviembre de 2011, según mes de embarque



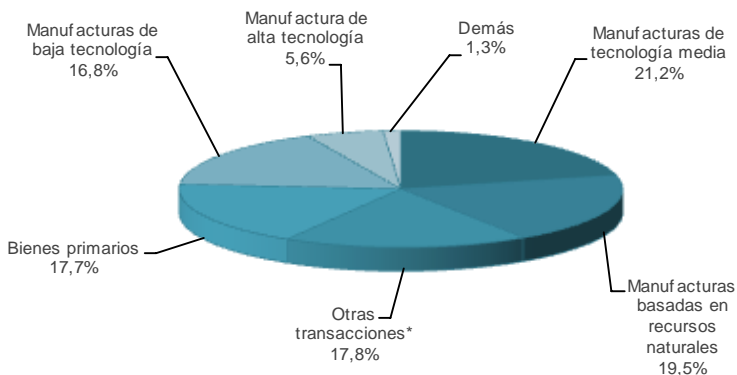
Fuente: DANE – DIAN Cálculos: DANE - COMEX

5. GRADO TECNOLÓGICO DE LAS EXPORTACIONES NO TRADICIONALES

Enero - noviembre 2011

De acuerdo con la clasificación que toma en cuenta la intensidad tecnológica que se incorpora en los productos de exportación¹, exceptuando los productos tradicionales, Colombia exportó principalmente manufacturas de tecnología media (21,2%), manufacturas basadas en recursos naturales (19,5%), otras transacciones (17,8%) y bienes primarios (17,7%). (Cuadro 21 del anexo)

Gráfico 51
Distribución porcentual del valor FOB de las exportaciones no tradicionales, según intensidad tecnológica Enero - noviembre 2011



Fuente: DANE – DIAN Cálculos: DANE - COMEX

¹ Agrupación según intensidad tecnológica incorporada CUCI Rev.2 (Sanjaya Lall, (2000) 'The technological structure and performance of developing country manufactured exports, 1985-98', Oxford development studies, 28(3), 337-69

*Incluye: electricidad, películas cinematográficas, impresos, transacciones especiales, oro, monedas, animales (mascotas) y obras de arte

□□□

Las exportaciones de “otras transacciones” y “manufacturas de tecnología media” aportaron en conjunto 9,3 puntos porcentuales a la variación de las exportaciones no tradicionales (18,2%). Estas ventas participaron con 39,0% del valor FOB de las exportaciones no tradicionales del país.

Cuadro 14
Exportaciones no tradicionales, según intensidad tecnológica
Enero – noviembre 2011

Descripción	Variación %	Contribución a la variación
Total	18,2	18,2
Otras transacciones	35,9	5,6
Manufacturas de tecnología media	17,6	3,7
Manufacturas basadas en recursos naturales	17,9	3,5
Bienes primarios	11,7	2,2
Manufacturas de baja tecnología	12,5	2,2
Manufactura de alta tecnología	14,5	0,8
Demás	7,3	0,1

Fuente: DANE – DIAN Cálculos: DANE - COMEX



FICHA METODOLÓGICA

Objetivo: presentar la información estadística sobre las exportaciones realizadas por Colombia durante enero - octubre de 2011, comparando las cifras con las del mismo período de 2010.

Tipo de investigación: documentos administrativos

Fuentes de información: documentos de exportación, excepto para petróleo; la fuente de información sobre exportaciones de petróleo y sus derivados es la Empresa Colombiana de Petróleos –ECOPETROL– y las compañías privadas exportadoras de esos combustibles.

Periodicidad: mensual.

Cobertura: nacional.

Principales términos utilizados

- *Exportación:* es la salida, con destino a otro país o zona franca industrial colombiana, de mercancías que hayan tenido circulación libre o restringida en el territorio aduanero colombiano. La exportación se registra estadísticamente cuando la Aduana ha realizado el cierre del documento de exportación.
- *Exportaciones tradicionales:* café, petróleo y sus derivados, carbón y ferróniquel.
- *Aduana:* administración por donde se declara la exportación.
- *Valor FOB (Free on board):* corresponde al precio de venta de los bienes embarcados a otros países, puestos en el medio de transporte, sin incluir valor de seguro y fletes.
- *País de destino:* es aquel conocido, en el momento del despacho, como el último país en donde los bienes serán entregados.
- *CIIU Rev. 2:* Clasificación Industrial Internacional Uniforme de todas las Actividades Económicas Revisión 2.
- *CIIU Rev. 3:* Clasificación Industrial Internacional Uniforme de todas las Actividades Económicas Revisión 3.
- *Importaciones:* es la introducción legal de mercancías procedentes de otros países o de una zona franca industrial colombiana, al resto del territorio aduanero nacional. Estas cifras se producen según la fecha de presentación de las declaraciones de importación ante las entidades financieras autorizadas para recaudar los tributos aduaneros.
- *Balanza comercial:* parte de la balanza de pagos que registra sólo las transacciones de bienes de un país con el resto del mundo, durante un mes determinado. Cuando el valor de las importaciones excede el valor de las exportaciones se dice que la balanza comercial está en déficit; cuando ocurre lo contrario, se dice que la balanza comercial tiene superávit.

Variaciones analizadas

- *Variación acumulada en lo corrido del año:* variación porcentual calculada entre lo transcurrido desde enero hasta el mes de referencia del año (enero hasta i,t), y lo transcurrido en igual mes del año inmediatamente anterior (enero hasta $i,t-1$).
- *Variación anual:* variación porcentual calculada entre el mes del año en referencia (i,t) y el mismo mes del año inmediatamente anterior ($i,t-1$).
- *Variación acumulada anual:* variación porcentual calculada entre el acumulado de los últimos doce meses, con relación al mes de año en referencia (i,t) y el acumulado de igual mes del año inmediatamente anterior ($i,t-1$).

Convenciones

p Cifras provisionales de avance, por falta de cobertura total y/o revisión completa de la información.

N/A: No es aplicable.

Impreso en la Dirección de Difusión, Mercadeo y Cultura Estadística
Departamento Administrativo Nacional de Estadística - DANE -
Bogotá, D.C. - Colombia – Diciembre de 2011