



COMERCIO EXTERIOR- EXPORTACIONES Y BALANZA COMERCIAL

Enero – mayo 2006



Código N° 0003-1
Detección de Espionajes; Diseño, producción, análisis y difusión de las siguientes investigaciones estadísticas periódicas: Encuesta Continua de Hogares; Índice de Precios al Consumidor; Muestra Mensual Manufacturera; Comercio Exterior; Índice de Costos de Construcción de Vivienda; Índice de Costos de Construcción Pisos; Censo de Edificaciones; Muestra Mensual de Comercio al por Menor; Encuesta Anual de Servicios; Encuesta Anual Manufacturera; Encuesta Anual de Comercio; Diseño del Censo General; Encuesta Nacional Agropecuaria - Muestra de Antio; Nomenclatura y Clasificación; Cuentas Trimestrales; Estadísticas Licencias de Construcción; Índice de Costos de la Educación Superior Privada; Encuesta de Microestablecimientos de Comercio, Servicios e Industrias; Estadísticas Vitales; Proyecciones de Población y Estudios Demográficos e Informe de Consulta Económica Regional; Índice precios de utilidades nuevas; Índice de precios de vivienda nueva; Cartera hipotecaria de vivienda; Índice de salubridad prenatal; Encuesta de desempleo institucional; Encuesta de sacrificio de ganado; Encuesta de arriesgo y Cuentas Regionales; Servicio de Asesoría en Planificación Estadística.

ISO 9001:2000



Contenido

Resumen

1. Comportamiento general de las exportaciones
2. Exportaciones tradicionales
3. Exportaciones no tradicionales
4. Exportaciones según fechas de embarque
5. Comportamiento general de la balanza comercial

Anexo estadístico

Ficha Metodológica

Resumen

- En mayo de 2006 las exportaciones totales aumentaron 26,3%, las tradicionales 32,8% y las no tradicionales 20,7%.
- Las exportaciones registradas durante el período enero – mayo de 2006 ascienden a US\$9 503,9 millones, creciendo el 17,5% con respecto al mismo período de 2005.
- En un 19,9% crecieron las exportaciones totales en los últimos doce meses a mayo.
- Durante los cinco primeros meses 2006, las exportaciones destinadas a Estados Unidos registraron incremento de 32,5%, ocasionado por las mayores ventas de combustibles y aceites minerales y sus productos.
- Durante mayo de 2006, se declararon US\$2 189,7 millones FOB, de los cuales US\$1 647,0 millones se embarcaron durante este mes, US\$202,4 millones en abril, US\$166,2 millones en marzo, US\$152,1 millones en febrero y, US\$22,0 millones en meses anteriores.
- Los mayores superávits se registraron con Estados Unidos, Venezuela, Ecuador y Puerto Rico. Los déficits más altos se presentaron con México, Brasil y China.

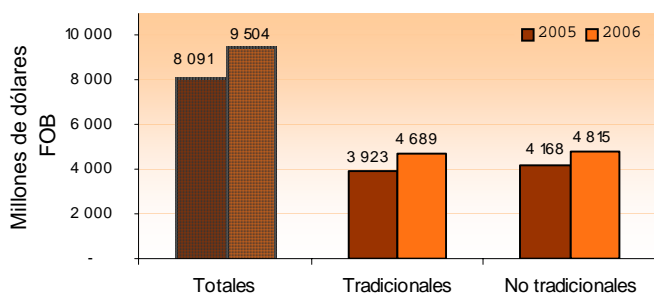
Director Departamento
Dr. Ernesto Rojas Morales
Subdirector
Dr. Pedro José Fernández Ayala
Director Metodología y
Producción Estadística
Dr. Eduardo Efraín Freire Delgado

1.1 Resultados generales

Enero - mayo 2006

De acuerdo con las declaraciones de exportación procesadas por el DANE y la DIAN, durante enero - mayo de 2006, las ventas externas del país se incrementaron el 17,5% al compararlas con las realizadas en el mismo período de 2005, al pasar de US\$8 091,0 millones FOB a US\$9 503,9 millones FOB (cuadro 1 del anexo).

Gráfico 1
Valor FOB de las exportaciones colombianas
Enero - mayo (2005 - 2006)



Fuente: DANE- DIAN Cálculos: DANE

Este resultado obedece fundamentalmente al incremento del 19,5% en las exportaciones de productos tradicionales, atribuible a las mayores ventas de petróleo y sus derivados y en menor proporción a carbón.

Durante los cinco primeros meses de 2006, aumentaron las exportaciones no tradicionales en un 15,5%, ocasionado por las mayores ventas de metales y manufacturas y oro (incluye desperdicios y desechos de oro).

Sin incluir las exportaciones de oro ni esmeraldas en el grupo de las no tradicionales, se observa un incremento del 17,9% al comparar enero - mayo de 2006 con el mismo lapso de 2005.

Por países, la mayor contribución a la variación se registró en los productos vendidos a Estados Unidos con un incremento de 32,5% según capítulos del arancel, este aumento fue ocasionado principalmente por las mayores ventas de combustibles y aceites minerales y sus productos.

Cuadro 1
Variación de las exportaciones
Total nacional
Enero - mayo 2006/2005

Descripción	Enero - mayo		Mayo		12 meses a mayo	
	Variación %	Contribución a la variación	Variación %	Contribución a la variación	Variación %	Contribución a la variación
Totales	17,5	17,5	26,3	26,3	19,9	19,9
Tradicionales	19,5	9,5	32,8	15,3	26,0	12,2
Petróleo y derivados	37,0	8,6	45,6	10,9	36,7	8,9
Carbón	17,6	2,3	28,9	3,8	19,4	2,4
Ferroniquel	0,7	0,0	62,5	1,6	12,1	0,4
Café	-17,2	-1,5	-14,3	-1,0	6,9	0,5
No tradicionales	15,5	8,0	20,7	11,0	14,5	7,7
-No trad. sin oro ni esmeraldas	17,9	8,7	21,8	11,1	16,8	8,3

Fuente: DANE- DIAN Cálculos: DANE

Cuadro 2
Variación porcentual del valor FOB en dólares por países de destino, según capítulos del arancel
Total nacional
Enero - mayo 2006/2005

Descripción	Estados Unidos	
	Variación	Contribución
Combustibles y aceites minerales y sus productos	56,9	28,9
Perlas finas, piedras y metales preciosos	27,2	1,7
Plantas vivas y productos de la floricultura	6,9	0,8
Frutos comestibles, cortezas de agrios o melones	19,0	0,5
Demás productos	2,1	0,6
Total	32,5	32,5
Venezuela		
Vehículos y sus partes	16,8	4,0
Carnes y despojos comestibles	*	2,6
Aparatos y material eléctrico, de grabación o imagen	99,8	2,6
Calderas, máquinas y partes	52,4	1,9
Vidrio y manufacturas	182,0	1,7
Prendas y complementos de vestir, de punto	52,9	1,6
Leche y productos lácteos, huevos, miel	72,0	1,6
Demás productos	10,3	6,5
Total	22,5	22,5
España		
Combustibles y aceites minerales y sus productos	266,4	65,5
Fundición, hierro y acero	25,5	7,3
Café, té, yerba mate y especias	24,4	2,4
Plantas vivas y productos de la floricultura	25,7	1,3
Productos cerámicos	478,2	0,6
Materias plásticas y manufacturas	11,4	0,5
Demás productos	-18,1	-5,8
Total	71,3	71,3

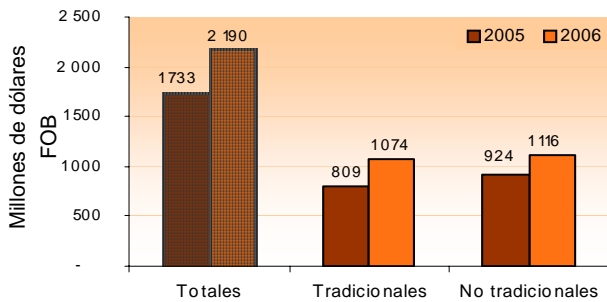
Fuente: DANE -DIAN Cálculos: DANE
*Variación superior a 500%

Mayo

En mayo de 2006, el valor FOB de las ventas externas del país, se incrementó en un 26,3%, al compararlas con las realizadas en el mismo mes del año anterior.

Efectivamente, en mayo de 2006, las exportaciones registraron US\$2 189,7 millones, mientras en el mismo mes de 2005, el monto alcanzado fue de US\$1 733,4 millones.

Gráfico 2
Valor FOB de las exportaciones colombianas
Mayo (2005 - 2006)



Fuente: DANE - DIAN Cálculos: DANE

Este resultado ha sido ocasionado por el incremento del 32,8% de las exportaciones tradicionales, al pasar de US\$809,1 millones en mayo de 2005 a US\$1 074,2 millones en el mismo mes de 2006, ocasionado por las mayores ventas externas de petróleo y sus derivados.

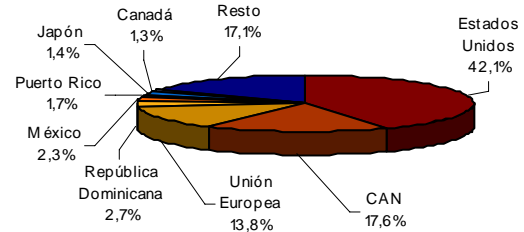
Las exportaciones de productos no tradicionales representaron el 50,9% del valor FOB y el 11,1% de las toneladas. Por su parte, los productos tradicionales, representaron el 49,1% del valor FOB y el 88,9% de las toneladas vendidas en mayo.

1.2 Exportaciones totales según países de destino

Enero - mayo 2006

Estados Unidos es el principal destino de las exportaciones colombianas, al participar con el 42,1% del total exportado durante el período analizado y presentar un valor FOB de US\$3 997,2 millones; seguido por los países de la Comunidad Andina, con el 17,6%, y los países de la Unión Europea, que participaron con el 13,8%. (Cuadro 5 del anexo)

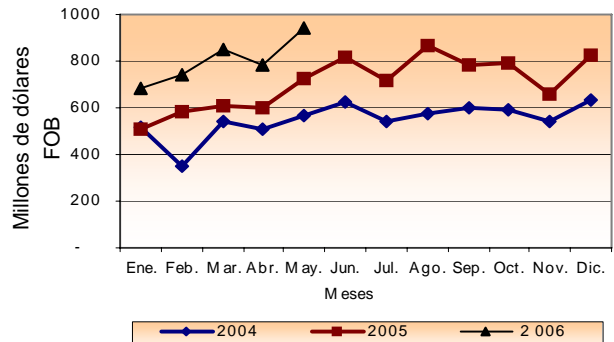
Gráfico 3
Distribución porcentual del valor FOB de las exportaciones, según país de destino
Total nacional
Enero - mayo 2006



Fuente: DANE - DIAN Cálculos: DANE

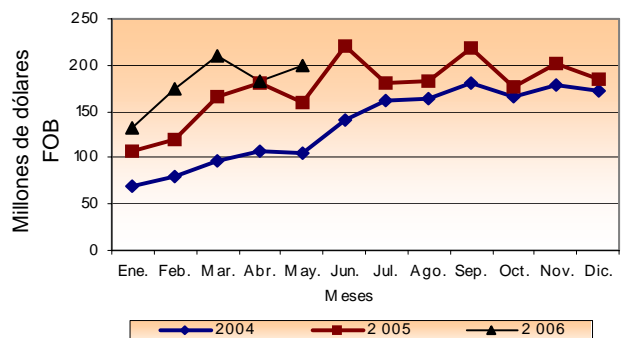
Exportaciones mensuales según países

Gráfico 4
Exportaciones mensuales a Estados Unidos
Total nacional
2004 - 2006 (Mayo)



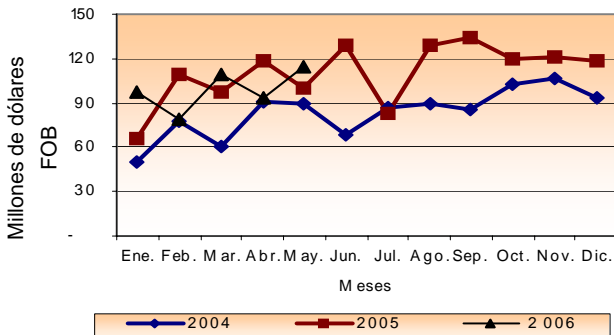
Fuente: DANE - DIAN Cálculos: DANE

Gráfico 5
Exportaciones mensuales a Venezuela
Total nacional
2004 - 2006 (Mayo)



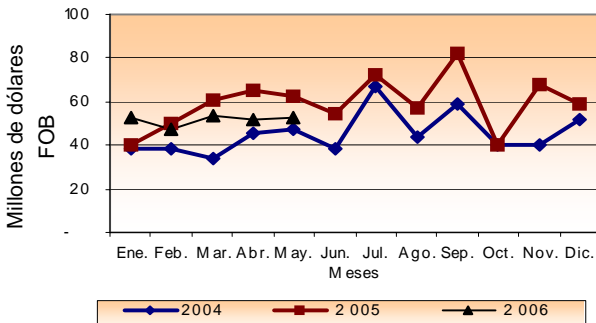
Fuente: DANE - DIAN Cálculos: DANE

Gráfico 6
Exportaciones mensuales a Ecuador
Total nacional
2004 - 2006 (M ayo)



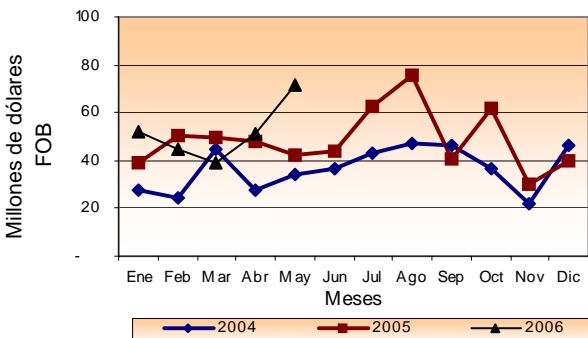
Fuente: DANE - DIAN Cálculos: DANE

Gráfico 7
Exportaciones mensuales a Perú
Total nacional
2004 - 2006 (M ayo)



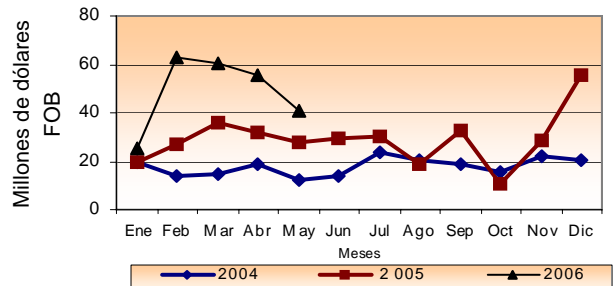
Fuente: DANE - DIAN Cálculos: DANE

Gráfico 8
Exportaciones mensuales a República Dominicana
Total nacional
2004 - 2006 (M ayo)



Fuente: DANE - DIAN Cálculos: DANE

Gráfico 9
Exportaciones mensuales a España
Total nacional
2004 - 2006 (M ayo)



Fuente: DANE - DIAN Cálculos: DANE

1.3 Exportaciones totales destinadas a la Comunidad Andina

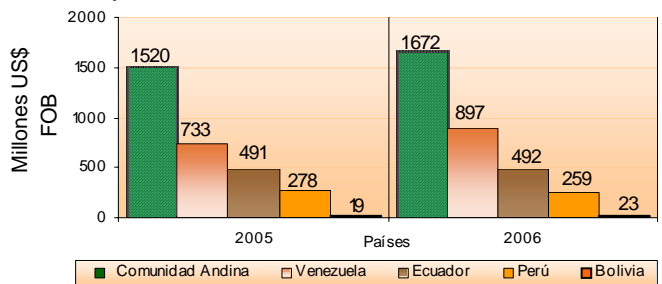
Durante enero - mayo de 2006, las ventas externas destinadas a los países de la Comunidad Andina se incrementaron en un 9,9%, al compararlas con las registradas en el mismo período de 2005.

Este resultado obedece, fundamentalmente, al incremento del 22,5% en las exportaciones a Venezuela, que sumaron 2,0 puntos porcentuales a la variación total; las destinadas a Bolivia, que se incrementaron en un 24,2%; a Ecuador en un 0,2%, en contraste las ventas externas a Perú disminuyeron un 6,8%.

El incremento registrado en las ventas destinadas a Venezuela obedece, básicamente, según capítulos del arancel, a las mayores ventas de vehículos y sus partes y carnes y despojos comestibles.

Así mismo, hacia Bolivia los principales incrementos se presentaron en las ventas aparatos y material eléctrico de grabación o imagen y de azúcares y artículos de confitería. (cuadro 13 del anexo).

Gráfico 10
Exportaciones totales a la Comunidad Andina
Total nacional
Enero - mayo 2005 - 2006



Fuente: DANE - DIAN Cálculos: DANE

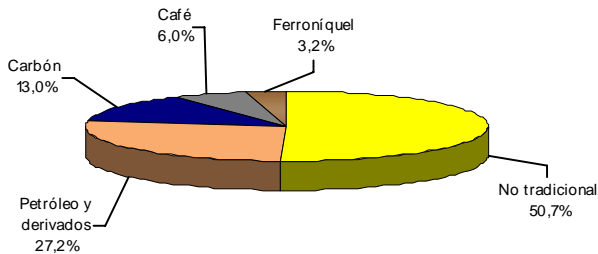
2 EXPORTACIONES TRADICIONALES

2.1 Resultados generales

Enero - mayo 2006

Las exportaciones de productos tradicionales, realizadas durante los primeros cinco meses de 2006, participaron con el 49,3% del valor total de las ventas externas y con el 89,3% de las toneladas vendidas.

Gráfico 11
Composición de las exportaciones colombianas
Distribución porcentual del valor FOB
Total nacional
Enero - mayo 2006



Fuente: DANE - DIAN Cálculos: DANE

El valor FOB de las exportaciones tradicionales aumentó el 19,5%, al comparar las realizadas durante enero - mayo de 2006 con las del mismo período de 2005.

El valor FOB de las exportaciones de petróleo y sus derivados presentó incremento del 37,0% en el valor FOB y contribuyó con 8,6 puntos porcentuales a la variación total; las toneladas crecieron 3,5%.

Las ventas externas de carbón, se incrementaron en un 17,6% y contribuyeron con 2,3 puntos porcentuales a la variación de las exportaciones totales, en volumen, se presentó aumento del 19,4%.

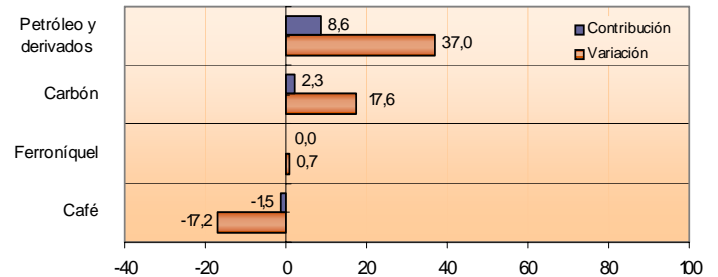
El valor FOB de las exportaciones de ferróniquel, creció el 0,7%, y el valor en toneladas aumentó un 2,2%.

Las ventas externas de las exportaciones de café presentaron disminución de 17,2% y aportaron -1,5 puntos porcentuales a la variación total; las toneladas disminuyeron un 20,4%.

Exportaciones tradicionales

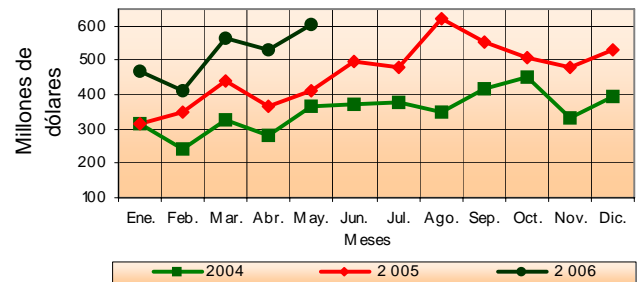
Variación porcentual del valor FOB

Gráfico 12
Contribución y variación de las exportaciones tradicionales
Total nacional
Enero - mayo 2006 - 2005



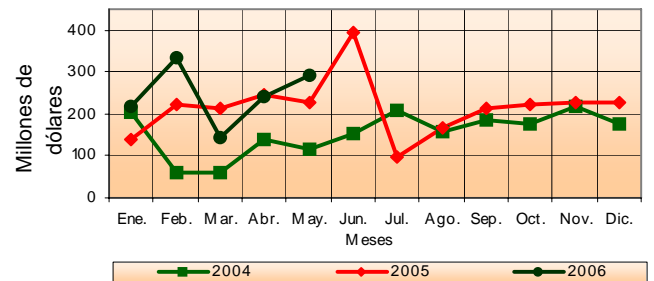
Fuente: DANE - DIAN Cálculos: DANE -

Gráfico 13
Exportaciones mensuales de petróleo y derivados
Total nacional
2004 - 2006 (Mayo)



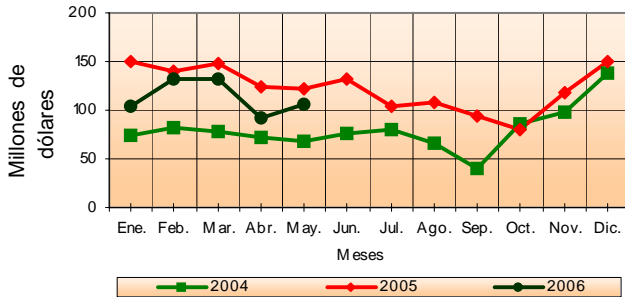
Fuente: DANE - DIAN Cálculos: DANE

Gráfico 14
Exportaciones mensuales de carbón
Total nacional
2004 - 2006 (Mayo)



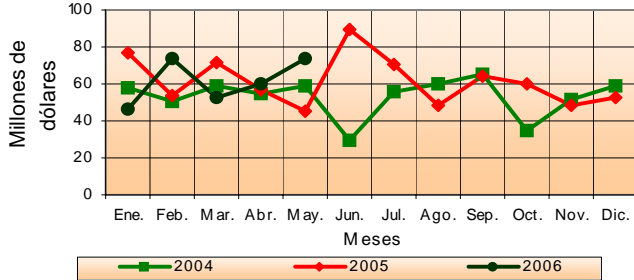
Fuente: DANE - DIAN Cálculos: DANE

Gráfico 15
Exportaciones mensuales de café
Total nacional
2004 - 2006 (Mayo)



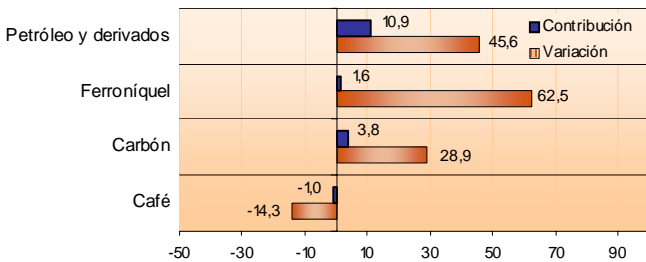
Fuente: DANE - DIAN Cálculos: DANE

Gráfico 16
Exportaciones mensuales de ferróniquel
Total nacional
2004 - 2006 (Mayo)



Fuente: DANE - DIAN Cálculos: DANE

Gráfico 17
Contribución y variación de las exportaciones tradicionales
Total nacional
Mayo 2006 - 2005

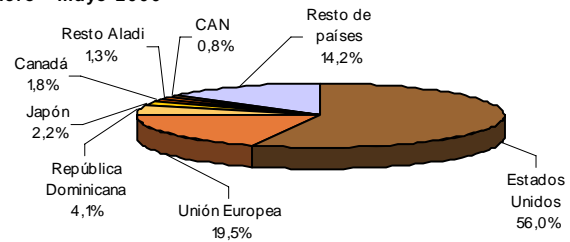


2.2 Exportaciones tradicionales según país de destino

Enero - mayo 2006

Durante enero - mayo de 2006, el 56,0% de las ventas externas de productos tradicionales tuvieron como destino a Estados Unidos; el 19,5%, a los países de la Unión Europea; el 4,1%, a República Dominicana; el 2,2%, a Japón; el 1,8% a Canadá; el 1,3% al Resto de ALADI y el 0,8% a la Comunidad Andina.

Gráfico 18
Distribución porcentual del valor FOB de las exportaciones tradicionales, por destino
Total nacional
Enero - mayo 2006



Fuente: DANE - DIAN Cálculos: DANE

El incremento del 19,5% en las exportaciones tradicionales, se explica principalmente por las ventas a Estados Unidos, las cuales aportaron 21,5 puntos porcentuales a la variación, al pasar de US\$1 783,4 millones, en los cinco primeros meses de 2005 a US\$2 626,8 millones, en el mismo lapso de 2006, debido al incremento de las exportaciones de combustibles, y aceites minerales y sus productos.

Las exportaciones de este tipo de productos destinados a España se incrementaron en un 122,5%, al pasar de US\$86,4 millones durante enero - mayo de 2005 a US\$192,2 millones durante igual período de 2006, ocasionado por las mayores ventas de combustibles y aceites minerales y sus productos.

En contraste, disminuyeron las exportaciones tradicionales realizadas a Perú en un 65,5%, y contribuyeron con -1,5 puntos porcentuales a la variación.

Las ventas externas a México, presentaron una disminución del 57,3%, ocasionado principalmente por la disminución de combustibles y aceites minerales y sus productos. (Ver cuadro 14 del anexo).

Cuadro 3
Variación porcentual del valor FOB de las exportaciones tradicionales, según destino
Total nacional

Países	Mayo 2006-2005		Enero - mayo 2006 - 2005	
	Variación %	Contribución a la variación	Variación %	Contribución a la variación
Totales	32,8	32,8	19,5	19,5
ALADI	-66,1	-3,7	-63,8	-4,5
Comunidad Andina	-76,8	-2,3	-69,3	-2,2
Bolivia	0,0	0,0	0,0	0,0
Ecuador	197,3	0,0	-90,6	-0,6
Perú	-82,8	-2,3	-65,5	-1,5
Venezuela	-39,2	-0,1	-39,1	-0,1
Resto países de ALADI	-52,9	-1,3	-59,5	-2,4
Argentina	-99,9	-0,8	-53,5	-0,1
Brasil	*	0,2	112,2	0,2
Chile	*	0,5	-86,0	-1,1
México	-72,1	-1,2	-57,3	-1,3
Estados Unidos	45,2	24,3	47,3	21,5
Puerto Rico	23,4	0,2	-26,2	-0,9
Canadá	-14,3	-0,4	-20,5	-0,5
Unión Europea	45,8	8,5	16,1	3,2
España	81,4	1,5	122,5	2,7
Dinamarca	*	0,4	173,3	0,5
Demás Unión Europea	39,6	6,6	0,3	0,1
Japón	-14,1	-0,3	-11,6	-0,3
Costa Rica	-53,9	0,0	-25,8	-0,1
República Dominicana	76,7	3,0	10,5	0,5
Resto de países	8,8	1,1	6,0	0,8

Fuente: DANE – DIAN Cálculos: DANE
 * Variación superior a 500%

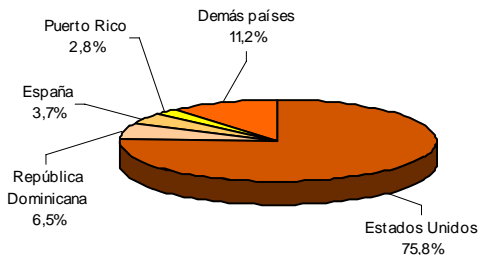
Destino de las exportaciones tradicionales

Enero - mayo 2006

Las ventas externas de petróleo y sus derivados se destinaron principalmente a Estados Unidos. Se destaca el incremento de las exportaciones de España, al alcanzar un monto de US\$96,4 millones en los cinco primeros meses de 2006.

Así mismo se incrementaron en un 177,1% las ventas externas de petróleo y sus derivados destinadas a Aruba, al pasar de US\$25,2 millones durante enero - mayo de 2005 a US\$69,7 millones en igual período de 2006.

Gráfico 19
Exportaciones de petróleo
Distribución porcentual del valor FOB
Total nacional
Enero - mayo 2006

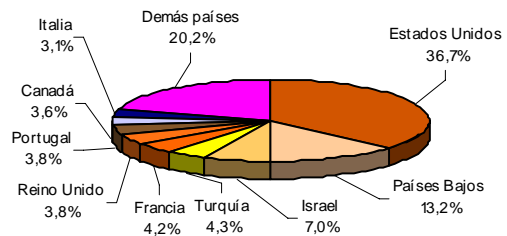


Fuente: DANE – DIAN Cálculos: DANE

Las ventas externas de carbón a Estados Unidos aumentaron un 44,6% al pasar de US\$313,2 millones durante los cinco primeros meses de 2005, a US\$453,0 millones en el mismo período de 2006, convirtiéndose en el principal destino de estas exportaciones. Se incrementaron las ventas externas de carbón hacia Francia en US\$21,3 millones durante enero – mayo de 2006.

Así mismo se incrementaron las ventas externas de carbón destinadas al Reino Unido, al pasar de US\$24,2 millones en el período enero - mayo de 2005 a US\$47,4 millones en igual lapso de 2006.

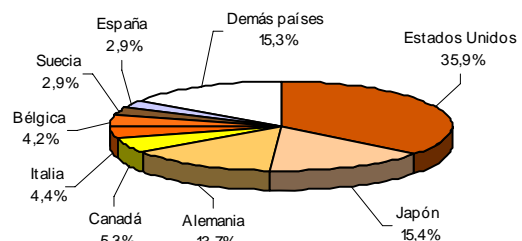
Gráfico 20
Exportaciones de carbón
Distribución porcentual del valor FOB
Total nacional
Enero - mayo 2006



Fuente: DANE – DIAN Cálculos: DANE

Las exportaciones de café se destinaron principalmente hacia Estados Unidos, y en menor proporción a Japón y Alemania; se registró disminución del 12,2% en las exportaciones de este tipo de productos hacia Estados Unidos al pasar de US\$231,3 millones, durante enero – mayo de 2005, a US\$203,1 millones en el mismo período de 2006.

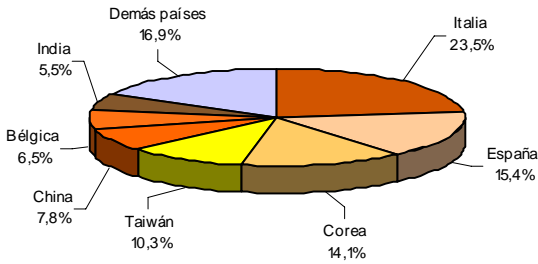
Gráfico 21
Exportaciones de café
Distribución porcentual del valor FOB
Total nacional
Enero - mayo 2006



Fuente: DANE – DIAN Cálculos: DANE

Colombia exportó ferróniquel principalmente a Italia, España, Corea y Taiwán.

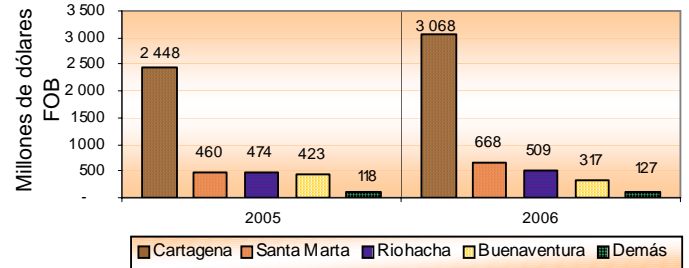
Gráfico 22
Exportaciones de ferróniquel
Distribución porcentual del valor FOB
Total nacional
Enero - mayo 2006



Fuente: DANE – DIAN Cálculos: DANE

El incremento del 25,3% en las exportaciones tradicionales realizadas a través de la aduana de Cartagena, contribuyó con 15,8 puntos porcentuales a la variación del 19,5% registrada en este grupo de mercancías.

Gráfico 23
Exportaciones tradicionales, según aduanas
Total nacional
Enero - mayo (2005 - 2006)



Fuente: DANE – DIAN Cálculos: DANE

2.3 Exportaciones tradicionales según aduanas del país

Por la aduana de Cartagena, se realizó el trámite aduanero del 65,4% del valor total de las exportaciones tradicionales realizadas por Colombia durante enero - mayo de 2006; el 14,2% por la de Santa Marta; el 10,8% por la de Riohacha; el 6,8%, por la de Buenaventura; y el 2,7%, por las demás

aduanas.

3 EXPORTACIONES NO TRADICIONALES

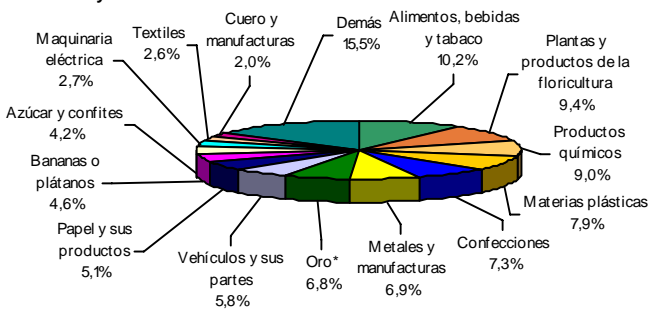
3.1 Resultados generales

Las exportaciones de productos no tradicionales, aumentaron un 15,5% al comparar las realizadas durante enero - mayo de 2006 con el mismo período de 2005.

Por grupos de mercancías, los que más contribuyeron al aumento de las exportaciones no tradicionales, fueron:

- Metales y manufacturas, registraron un aumento del 46,2%, al pasar de US\$228,5 millones en enero - mayo de 2005, a US\$333,9 millones en el mismo lapso de 2006, contribuyendo con 2,5 puntos porcentuales a la variación del 15,5%.
- Oro, registraron incremento del 44,5%, al pasar de US\$225,7 millones en los primeros cinco meses de 2005 a US\$326,3 millones en el mismo período de 2006, este renglón incluye los desperdicios y desechos de oro.
- Productos químicos, se incrementaron el 12,6%, al pasar de US\$386,7 millones, durante enero - mayo de 2005, a US\$435,5 millones en igual período de 2006, y contribuyeron con 1,2 puntos porcentuales a la variación del 15,5% de las exportaciones no tradicionales.
- Papel y sus productos registraron un aumento del 24,0%, al pasar de US\$198,9 millones en enero - mayo de 2005, a US\$246,8 millones en igual lapso de 2006.

Gráfico 24
Distribución porcentual del valor FOB de las exportaciones no tradicionales
Total nacional
Enero - mayo 2006



Fuente: DANE – DIAN Cálculos: DANE
* Incluye desperdicios y desechos de oro

Cuadro 4
Resumen de las exportaciones no tradicionales
Variación porcentual del valor FOB
Total nacional
Enero - mayo 2006/2005

Grupos	Variación	Contribución	Participación
	%	a la variación	(%)
Total no tradicionales	15,5	15,5	100,0
Metales y manufacturas	46,2	2,5	6,9
Oro*	44,5	2,4	6,8
Productos químicos	12,6	1,2	9,0
Papel y sus productos	24,0	1,1	5,1
Alimentos, bebidas y tabaco	9,6	1,0	10,2
Vehículos y sus partes	16,3	0,9	5,8
Materias plásticas	10,0	0,8	7,9
Plantas y productos de la floricultura	8,1	0,8	9,4
Azúcar y confites	20,1	0,8	4,2
Maquinaria eléctrica	35,0	0,8	2,7
Bananas o plátanos	7,6	0,4	4,6
Cuero y manufacturas	15,7	0,3	2,0
Textiles	3,9	0,1	2,6
Confecciones	-3,0	-0,3	7,3
Demás	16,2	2,5	15,5

Fuente: DANE - DIAN Cálculos: DANE
 * Incluye desperdicios y desechos de oro

3.2 Exportaciones no tradicionales según CIU Rev. 3

Enero - mayo 2006

Durante enero - mayo de 2006, las ventas externas de productos industriales representaron el 81,9% del valor de las exportaciones no tradicionales; las del sector agropecuario, silvicultura, caza y pesca, el 16,1%; las del sector minero, el 0,5%, y otros sectores, el 1,5%. (Cuadro 18 del anexo).

Las exportaciones de productos del sector agropecuario, ganadería, caza y silvicultura aumentaron el 3,3%. Este resultado obedece, fundamentalmente, al comportamiento en las ventas de producción agrícola.

Las exportaciones del sector minero, se incrementaron en un 20,7%, al pasar de US\$20,6 millones, durante los cinco primeros meses de 2005, a US\$24,8 millones en el mismo período de 2006.

Se presentó aumento del 18,6% en las ventas externas de productos del sector industrial en los cinco primeros meses de 2005, al pasar de US\$3 323,0 millones a US\$3 941,7 millones.

De acuerdo con el valor FOB, el incremento más importante en estas exportaciones se presentó en fabricación de metalúrgicos básicos, al contribuir con 4,9 puntos porcentuales a la variación de las no tradicionales, debido principalmente al comportamiento positivo en las ventas externas de industrias básicas de metales preciosos y de metales no ferrosos.

Las ventas externas de fabricación de sustancias y productos químicos, se incrementaron en un 11,1%, así contribuyeron con 1,6 puntos porcentuales a la variación total. Igualmente, se registró incremento del 12,8% en las exportaciones de productos alimenticios y bebidas.

Por su parte, la disminución en estas exportaciones se presentó en la fabricación de prendas de vestir, al pasar de US\$304,8 millones, durante enero - mayo de 2005, a US\$282,5 millones en igual período de 2006.

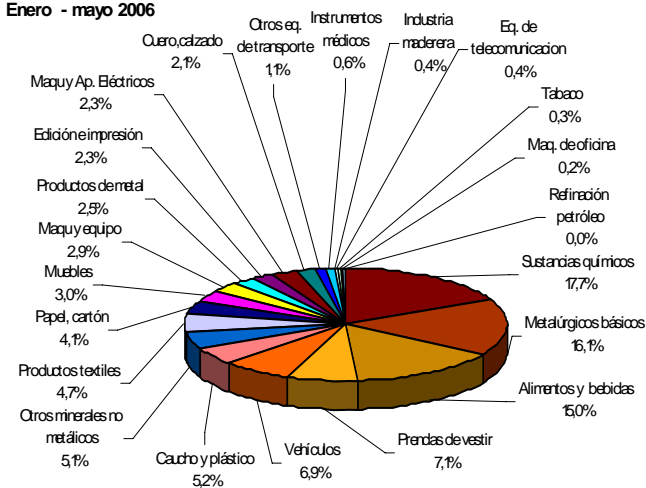
Cuadro 5
Variación porcentual del valor FOB de las exportaciones no tradicionales, según CIU Rev.3
Total nacional
Enero - mayo 2006/2005

Descripción	Variación (%)	Contribución a la variación	
		Total	Del grupo
Total	15,5	15,5	
Sector agropecuario, ganadería, caza y silvicultura	3,3	0,6	
Sector minero	20,7	0,1	
Sector industrial	18,6	14,8	18,6
Productos alimenticios y bebidas	12,8	1,6	2,0
Productos de tabaco	-22,0	-0,1	-0,1
Fabricación de productos textiles	10,4	0,4	0,5
Fabricación de prendas de vestir	-7,3	-0,5	-0,7
Cuero y sus derivados; calzado	12,9	0,2	0,3
Industria maderera	29,0	0,1	0,1
Papel, cartón y sus productos	37,2	1,0	1,3
Actividades de edición e impresión	1,9	0,0	0,1
Fabricación de productos de la refinación del petróleo	-92,3	0,0	0,0
Fabricación de sustancias y productos químicos	11,1	1,6	2,1
Fabricación de productos de caucho y plástico	15,5	0,7	0,8
Otros productos minerales no metálicos	30,5	1,2	1,5
Fabricación de productos metalúrgicos básicos	47,4	4,9	6,2
Productos elaborados de metal	17,5	0,3	0,4
Fabricación de maquinaria y equipo	37,0	0,8	1,0
Fabricación de maquinaria de oficina	48,7	0,0	0,1
Fabricación de maquinaria y aparatos eléctricos	42,7	0,7	0,8
Fabricación de equipos de telecomunicaciones	29,8	0,1	0,1
Fabricación de instrumentos médicos	18,6	0,1	0,1
Fabricación de vehículos	13,8	0,8	1,0
Fabricación de otros tipos de transporte	69,7	0,4	0,5
Fabricación de muebles; industrias manufactureras	16,6	0,4	0,5
Demás sectores	-1,2	0,0	

Fuente: DANE - DIAN Cálculos: DANE

Gráfico 25
Distribución porcentual del valor FOB de las exportaciones industriales no tradicionales, según CIU Rev.3

Total nacional
Enero - mayo 2006



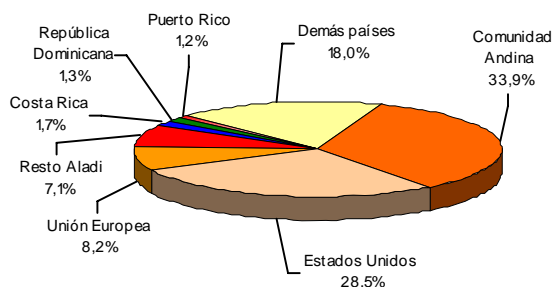
Fuente: DANE - DIAN Cálculos: DANE

3.3 Exportaciones no tradicionales según país de destino

Las exportaciones de productos no tradicionales durante los cinco primeros meses de 2006, se destinaron principalmente a los países de la Comunidad Andina, al participar con el 33,9% del total presentado en este grupo de productos y alcanzar un monto de US\$1 634,0 millones.

Le siguen en importancia, las ventas a Estados Unidos, al participar con el 28,5% y a los países de la Unión Europea, con el 8,2%.

Gráfico 26
Distribución porcentual del valor FOB de las exportaciones no tradicionales, por destino
Total nacional
Enero - mayo 2006



Fuente: DANE – DIAN Cálculos: DANE

Durante enero – mayo de 2006, las exportaciones no tradicionales destinadas a Venezuela, se incrementaron el 23,1% y contribuyeron con 4,0 puntos porcentuales a la variación presentada en este tipo de productos.

Así mismo, se registró incremento en las exportaciones no tradicionales hacia Estados Unidos al pasar de US\$1 234,4 millones, en los cinco primeros meses de 2005, a US\$1 370,4 millones en igual lapso de 2006

Cuadro 6
Variación porcentual del valor FOB de las exportaciones no tradicionales según países de destino
Total nacional

Países	Mayo 2006 - 2005		Enero - mayo 2006 - 2005	
	Variación %	Contribución a la variación	Variación %	Contribución a la variación
Total	20,7	20,7	15,5	15,5
ALADI	19,9	7,8	15,5	6,4
Comunidad Andina	21,1	6,9	16,9	5,7
Bolivia	21,1	0,1	24,2	0,1
Ecuador	13,7	1,5	5,4	0,6
Perú	23,0	1,0	20,4	0,9
Venezuela	25,2	4,3	23,1	4,0
Resto Aladi	14,2	1,0	9,4	0,7
Estados Unidos	6,4	2,0	11,0	3,3
Puerto Rico	-27,1	-0,5	-5,0	-0,1
Canadá	-8,1	-0,1	44,9	0,3
Unión Europea	18,7	1,8	0,5	0,0
Japón	23,9	0,1	50,6	0,2
Costa Rica	9,3	0,2	7,9	0,1
República Dominicana	46,7	0,5	20,8	0,3
Demás países	64,9	8,8	35,2	5,0

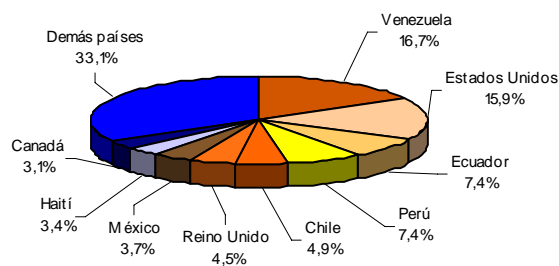
Fuente: DANE – DIAN Cálculos: DANE

Destino de los principales productos no tradicionales

Enero - mayo 2006

Venezuela es el principal destino de las exportaciones de alimentos, bebidas y tabaco. Las exportaciones de este tipo de productos destinadas a Estados Unidos registraron incremento del 12,6%.

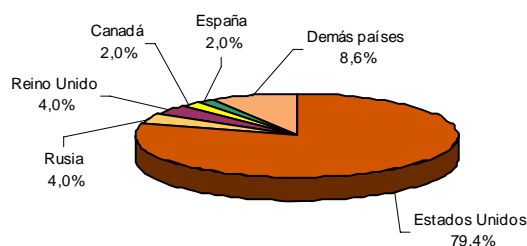
Gráfico 27
Exportaciones de alimentos, bebidas y tabaco
Distribución porcentual del valor FOB
Total nacional
Enero - mayo 2006



Fuente: DANE – DIAN Cálculos: DANE

El principal destino de las exportaciones de plantas vivas y productos de la floricultura, durante enero – mayo de 2006, fue Estados Unidos; registrando un crecimiento del 6,9% al pasar de US\$334,9 millones, en los cinco primeros meses de 2005, a US\$358,0 millones, en igual lapso de 2006.

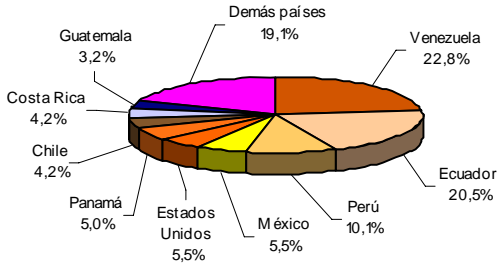
Gráfico 28
Exportaciones de productos de la floricultura
Distribución porcentual del valor FOB
Total nacional
Enero - mayo 2006



Fuente: DANE – DIAN Cálculos: DANE

Durante los cinco primeros meses de 2006, las ventas externas de productos químicos, se destinaron principalmente a Venezuela, Ecuador y en menor proporción a Perú. Se incrementaron en US\$20,4 millones las exportaciones de este tipo de productos hacia Venezuela, al pasar de US\$78,7 millones, durante enero - mayo de 2005 a US\$99,1 millones en el mismo período de 2006.

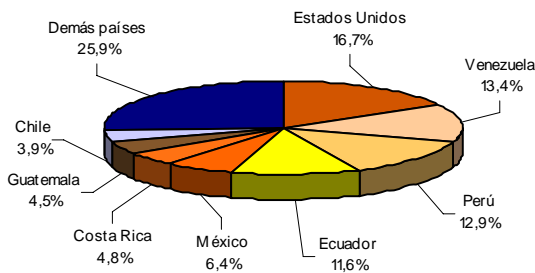
Gráfico 29
Exportaciones de productos químicos
Distribución porcentual del valor FOB
Total nacional
Enero - mayo 2006



Fuente: DANE - DIAN Cálculos: DANE

Las exportaciones de materias plásticas durante enero - mayo de 2006 se dirigieron principalmente hacia Estados Unidos, Venezuela, Perú, y Ecuador. Las ventas externas de estos productos hacia Estados Unidos registraron incremento del 10,8%.

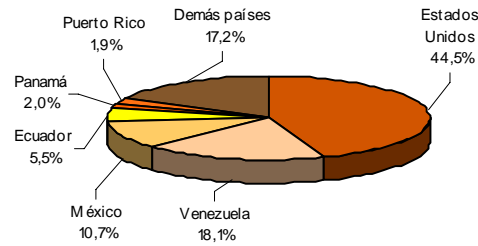
Gráfico 30
Exportaciones de materias plásticas
Distribución porcentual del valor FOB
Total nacional
Enero - mayo 2006



Fuente: DANE - DIAN Cálculos: DANE

Las ventas externas de confecciones en los cinco primeros meses de 2006, se dirigieron hacia Estados Unidos y Venezuela, principalmente. En US\$17,1 millones se incrementaron las exportaciones de este tipo de productos hacia Venezuela, al pasar de US\$47,0 millones, durante enero - mayo de 2005, a US\$64,1 millones en el mismo período de 2006.

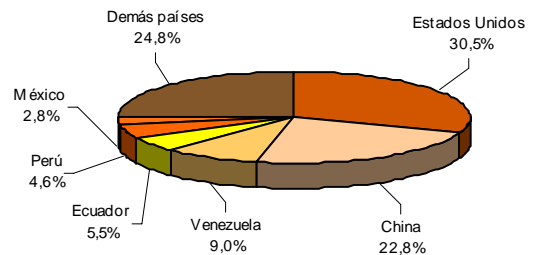
Gráfico 31
Exportaciones de confecciones de material textil
Distribución porcentual del valor FOB
Total nacional
Enero - mayo 2006



Fuente: DANE - DIAN Cálculos: DANE

Durante enero - mayo de 2006, las exportaciones de metales y sus manufacturas se destinaron principalmente hacia Estados Unidos y China, registrando estas últimas un crecimiento del 304,3%, al pasar de US\$18,8 millones en los cinco primeros meses de 2005, a US\$76,0 millones en igual lapso de 2006. (Cuadros 11,12 y 13 del anexo).

Gráfico 32
Exportaciones de metales y sus manufacturas
Distribución porcentual del valor FOB
Total nacional
Enero - mayo 2006



Fuente: DANE - DIAN Cálculos: DANE

3.4 Exportaciones no tradicionales según aduanas del país

Enero - mayo 2006

Por la aduana de Cartagena, se realizó el trámite aduanero del 23,0% de las exportaciones no tradicionales durante los primeros cinco meses de 2006; el 14,8%, por la del Aeropuerto el Dorado; el 11,9%, por la de Medellín; el 10,9%, por la de Buenaventura; y el 39,4% por las demás aduanas (Cuadro 17 del anexo).

En términos de contribución a la variación de las exportaciones no tradicionales, los principales incrementos se presentaron en las aduanas de Cúcuta, con 2,5 puntos porcentuales y Buenaventura con 2,2 puntos porcentuales durante el período enero - mayo de 2006.

Cuadro 7
Variación porcentual del valor FOB de las exportaciones no tradicionales según aduanas
Total nacional

Aduanas	Mayo 2006 - 2005		Enero - mayo 2006 - 2005	
	Variación %	Contribución a la variación	Variación %	Contribución a la variación
Total	20,7	20,7	15,5	15,5
Cúcuta	39,2	3,8	25,0	2,5
Buenaventura	5,8	0,7	20,8	2,2
Cali	102,5	2,9	59,4	1,7
Cartagena	6,9	1,7	6,4	1,6
Barranquilla	20,5	1,3	24,6	1,5
Santa Marta	36,1	1,3	45,8	1,3
Medellín	57,4	5,1	10,3	1,3
Aeropuerto El Dorado	7,5	1,3	8,1	1,3
Especial de Aduanas de Bogotá	2,4	0,1	26,9	0,9
Ipiales	11,1	0,5	11,5	0,5
Urabá	69,3	2,3	10,9	0,4
Miticao	38,5	0,3	37,0	0,3
Manizales	20,4	0,1	36,3	0,1
Riohacha	-33,2	-0,3	5,8	0,0
Bucaramanga	51,8	0,1	13,4	0,0
Arauca	61,8	0,1	37,9	0,0
San Andrés	139,0	0,0	14,7	0,0
Leticia	-67,7	0,0	99,9	0,0
Puerto Carreño	0,0	0,0	-100,0	0,0
Tumaco	-94,7	-0,3	-11,2	0,0
Pereira	-57,2	-0,2	-41,7	-0,1

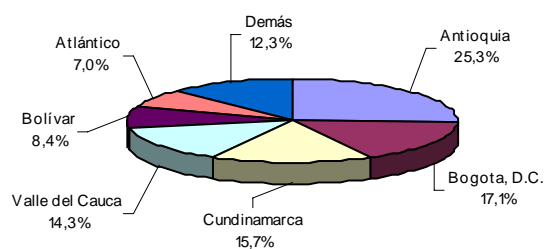
Fuente: DANE - DIAN Cálculos: DANE

3.5 Exportaciones no tradicionales según departamentos de origen

De acuerdo con las declaraciones de exportación presentadas ante la DIAN, los productos señalados como originados en el departamento de Antioquia representaron el 25,3% del total de las exportaciones no tradicionales realizadas durante el período enero - mayo de 2006, las de Bogotá, representaron el 17,1%; las de Cundinamarca, el 15,7%; las del Valle del Cauca, el 14,3%, las de Bolívar, el 8,4%, y las de Atlántico, el 7,0%. (Ver cuadro 19 del anexo)

Las exportaciones del Bogotá aumentaron un 34,3%, al pasar de US\$612,0 millones, durante enero - mayo de 2005 a US\$822,1 millones durante el mismo período de 2006. (Cuadro 19 del anexo).

Gráfico 33
Distribución porcentual del valor FOB de las exportaciones no tradicionales por departamentos de origen
Total nacional
Enero - mayo 2006



Fuente: DANE - DIAN Cálculos: DANE

4 EXPORTACIONES SEGÚN FECHAS EMBARQUE

4.1 Resultados generales

Durante mayo de 2006, se declararon US\$2 189,7 millones FOB, de los cuales US\$1,3 millones se embarcaron durante noviembre de 2005, US\$3,3 millones se embarcaron en diciembre, US\$15,3 millones en enero de 2006, US\$152,1 millones en febrero, US\$166,2 millones en marzo, US\$202,4 millones en abril y se embarcaron US\$1 647,0 millones FOB en mayo.

Cuadro 8
Exportaciones totales declaradas según fecha de embarque
Total nacional
Mayo 2006

Fechas de embarque	Millones de dólares FOB	Participación %
Total	2 189,7	100,0
Total 02 - 04	0,0	0,0
Enero-05	0,0	0,0
Febrero-05	0,0	0,0
Marzo-05	0,0	0,0
Abril-05	0,1	0,0
Mayo-05	0,6	0,0
Junio-05	0,0	0,0
Julio-05	0,1	0,0
Agosto-05	0,2	0,0
Septiembre-05	0,5	0,0
Octubre-05	0,4	0,0
Noviembre-05	1,3	0,1
Diciembre-05	3,3	0,2
Enero-06	15,3	0,7
Febrero-06	152,1	6,9
Marzo-06	166,2	7,6
Abril-06	202,4	9,2
Mayo-06	1 647,0	75,2

Fuente: DANE – DIAN Cálculos: DANE
Nota: La información presentada en US\$ 0,0, obedece a la aproximación por decimales.

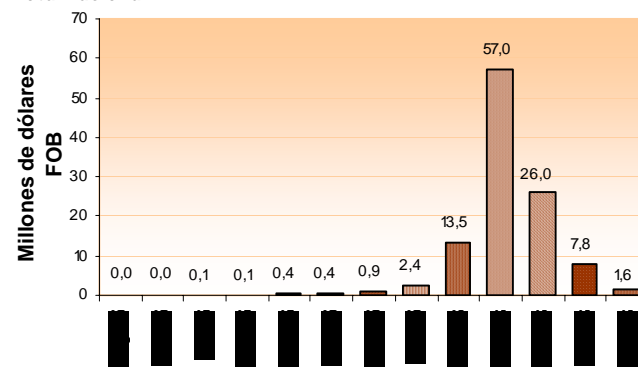
Diferencia en meses

El 75,2% de las exportaciones totales fueron embarcadas y declaradas en mayo de 2006, el 9,2% presentan un mes de diferencia entre fecha de declaración y fecha de embarque, el 7,6% presentan dos meses de diferencia, el 6,9% presentan tres meses, y el 1,0% presentan diferencia entre 4 y 50 meses.

4.2 Exportaciones de flores (0603) según fechas de embarque.

De los US\$110,4 millones declarados en mayo de 2006, en diciembre de 2005 se embarcaron US\$2,4 millones, en enero de 2006 US\$13,5 millones, en febrero US\$57,0 millones, en marzo US\$26,0 millones, en abril US\$7,8 millones y en mayo se embarcaron US\$1,6 millones.

Gráfico 34
Distribución de los embarques de flores (0603) declarados en 2006 (Mayo)
Total nacional

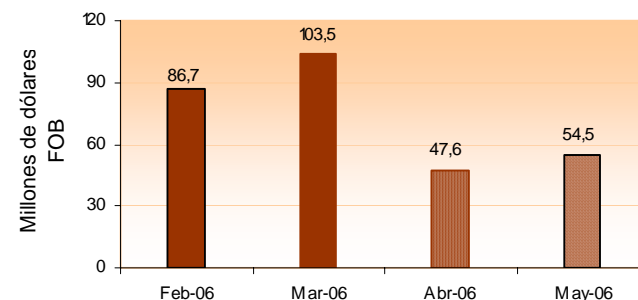


Fuente: DANE – DIAN Cálculos: DANE

4.3 Exportaciones de carbón según fechas de embarque.

De los US\$292,3 millones declarados en mayo de 2006, en febrero se embarcaron US\$86,7 millones, en marzo US\$103,5 millones, en abril US\$47,6 millones y en mayo se embarcaron US\$54,5 millones.

Gráfico 35
Distribución de los embarques de carbón declarados en 2006 (Mayo)
Total nacional



Fuente: DANE – DIAN Cálculos: DANE

5 COMPORTAMIENTO GENERAL DE LA BALANZA COMERCIAL

Enero – mayo 2006

Durante enero - mayo de 2006, se registró superávit en la balanza comercial colombiana de US\$310,3 millones FOB.

Cuadro 9
Balanza comercial, según países
Total nacional
Enero - mayo (2006 - 2005)

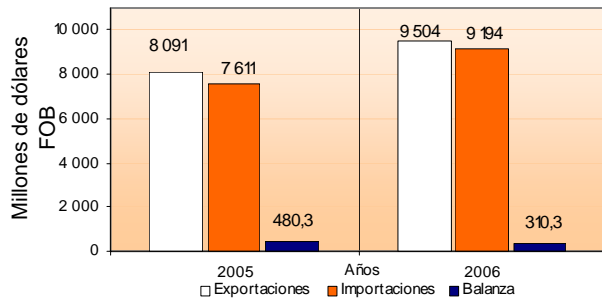
PAIS	Balanza Comercial Millones de dólares	
	2006	2005
Estados Unidos	1 518,0	757,6
Venezuela	283,4	312,0
Ecuador	255,0	295,8
Puerto Rico	144,6	186,4
España	100,3	22,3
México	-632,2	-284,6
Brasil	-577,8	-441,6
China	-553,5	-411,6
Japón	-205,6	-117,7
Resto de países	-22,1	161,8
Total	310,3	480,3

Fuente: DANE – DIAN Cálculos: DANE

Los mayores superávit se registraron con Estados Unidos, Venezuela, Ecuador y Puerto Rico.

Los déficit más altos se presentaron con México, Brasil y China.

Gráfico 36
Balanza comercial
Total nacional
Enero - mayo (2005 - 2006)

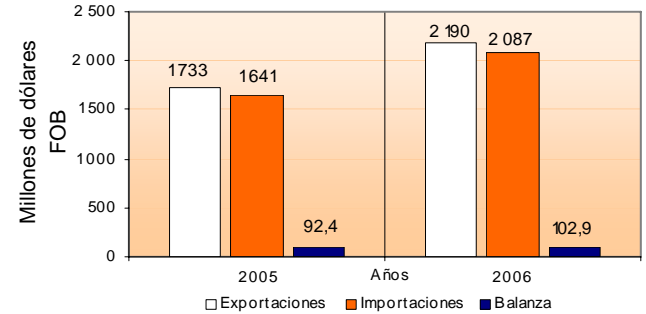


Fuente: DANE – DIAN Cálculos: DANE

Mayo

Durante mayo de 2006, se registró superávit en la balanza comercial colombiana de US\$102,9 millones, así mismo en igual mes de 2005 se registró superávit de US\$92,4 millones FOB.

Gráfico 37
Balanza comercial
Total nacional
Mayo (2005 - 2006)



Fuente: DIAN-DANE Cálculos: DANE

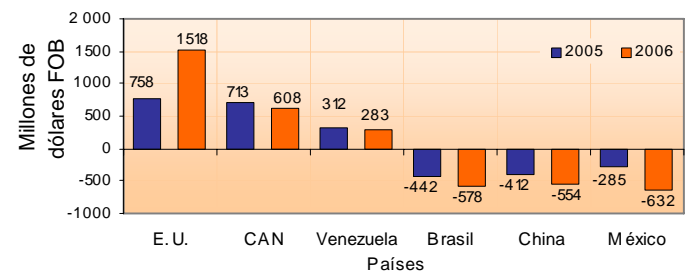
5.1 Balanza comercial según países

Enero – mayo 2006

Al analizar el valor FOB de la balanza comercial por países, durante el período enero – mayo de 2006, se destacan los siguientes comportamientos:

- Los superávit más altos se presentaron con: Estados Unidos, US\$1 518,0 millones; Venezuela, US\$283,4 millones; Ecuador, US\$255,0 millones; Puerto Rico, US\$144,6 millones; España US\$100,3 millones y Bélgica, US\$90,5 millones;
- Los déficit más altos en la balanza comercial de Colombia, se presentaron con México, US\$632,2 millones; Brasil, US\$577,8 millones China, US\$553,5 millones; y Japón, US\$205,6 millones.

Gráfico 38
Balanza comercial
Total nacional
Enero - mayo (2005 -2006)



Fuente: DANE – DIAN Cálculos: DANE

- En US\$1 518,0 millones se ubicó el superávit de la balanza comercial con Estados Unidos durante enero – mayo de 2006, registrándose incremento de US\$760,4 millones, al compararlo con el superávit de US\$757,6 millones alcanzado en igual período de 2005.
- El superávit en balanza comercial con España durante el período analizado se ubicó en US\$100,3 millones, así se registró aumento de US\$78,1 millones, en comparación con el superávit de US\$22,3 millones presentado en los cinco primeros meses de 2005.
- Durante enero – mayo de 2006, se registró superávit de balanza comercial con Venezuela de US\$283,4 millones, mientras, en el mismo lapso de 2005 se registró superávit de US\$312,0 millones.
- El superávit de balanza comercial con Dinamarca se incrementó en US\$7,9 millones al pasar de US\$4,5 millones durante enero – mayo de 2005 a US\$12,4 millones en el mismo período de 2006.
- Se registró déficit de la balanza comercial con México de US\$632,2 millones en los cinco primeros meses de 2006, así mismo, en igual lapso de 2005 se registró déficit de US\$284,6 millones.
- En los cinco primeros meses de 2006, se registró déficit en la balanza comercial con Brasil de US\$577,8 millones, presentándose aumento del déficit de US\$136,2 millones al compararlo con el déficit de US\$441,6 millones registrado durante el mismo período de 2005.

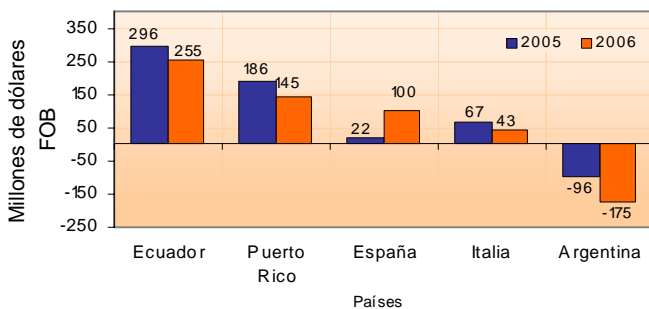
5.2 Balanza comercial según CIU Rev.3

Enero – mayo 2006

Al analizar la balanza comercial según CIU Rev. 3, se concluye:

- Los superávit más altos se presentaron en el sector minero, US\$2 952,9 millones y, en una menor proporción en el sector agropecuario, ganadería, caza y silvicultura con US\$381,3 millones.
- El resultado de balanza comercial del sector minero se atribuye a la extracción de petróleo crudo y gas natural con un superávit de US\$1 751,1 millones en los primeros cinco meses de 2006 y, en menor proporción, por extracción de carbón, lignítico y turba que presentó superávit en balanza comercial de US\$1 199,1 millones.
- El superávit del sector agropecuario, ganadería, caza y silvicultura se explica por la producción agrícola con un resultado de balanza comercial positivo de US\$330,4 millones durante enero – mayo de 2006.
- El déficit en el sector industrial se incrementó US\$833,4 millones al pasar de US\$2 256,5 millones en los cinco primeros meses de 2005, a US\$3 089,9 millones en igual lapso de 2006.
- El resultado de balanza comercial del sector industrial se atribuye al déficit existente en sustancias y productos químicos el cual se incrementó en US\$123,0 millones, al pasar de US\$1 115,9 millones en enero – mayo de 2005, a US\$1 238,9 millones en el mismo período de 2006. Y en menor proporción, a fabricación de aparatos y equipos de telecomunicaciones en donde se presentó un déficit de US\$884,1 millones durante enero – mayo de 2006.

Gráfico 39
Balanza comercial
Total nacional
Enero - mayo (2005 - 2006)



Fuente: DIAN-DANE Cálculos: DANE

Cuadro 12
Balanza comercial según CIU Rev. 3 (millones de dólares)
Total nacional
Enero - mayo 2005 - 2006

Descripción	Balanza	
	2005 ^P	2006 ^P
Total	480	310
Sector agropecuario, ganadería, caza y silvicultura	421	381
Pesca	3	4
Sector minero	2 248	2 953
Sector Industrial	-2 256	-3 090
Productos alimenticios y bebidas	875	730
Productos de tabaco	6	3
Productos textiles	-63	-83
Prendas de vestir; preparado y teñido de pieles	279	250
Cuero y sus derivados, calzado	26	19
Industria maderera	-9	-9
Papel, cartón y sus productos	-73	-28
Actividades de edición e impresión	44	41
Refinación del petróleo	520	541
Sustancias y productos químicos	-1 116	-1 239
Caucho y plástico	-69	-95
Otros productos minerales no metálicos	87	122
Productos metalúrgicos básicos	185	262
Productos elaborados de metal, excepto maquinaria y equipo	-31	-64
Maquinaria y equipo	-690	-772
Maquinaria de oficina, contabilidad e informática	-254	-326
Maquinaria y aparatos eléctricos	-174	-161
Equipos de telecomunicaciones	-745	-884
Instrumentos médicos	-182	-270
Vehículos automotores, remolques y semirremolques	-473	-719
Fabricación de otros tipos de equipo de transporte	-434	-434
Fabricación de muebles; industrias manufactureras	34	26
Demás sectores	65	62

Fuente: DANE – DIAN Cálculos: DANE

FICHA METODOLÓGICA

Objetivo: presentar la información estadística sobre las exportaciones realizadas por Colombia durante enero - mayo de 2006, comparando las cifras con las del mismo período de 2005.

Tipo de investigación: documentos administrativos

Fuentes de información: documentos de exportación, excepto para petróleo; la fuente de información sobre exportaciones de petróleo y sus derivados es la Empresa Colombiana de Petróleos –ECOPETROL– y las compañías privadas exportadoras de esos combustibles.

Periodicidad: mensual.

Cobertura: nacional.

Principales términos utilizados

- **Exportación:** es la salida, con destino a otro país o zona franca industrial colombiana, de mercancías que hayan tenido circulación libre o restringida en el territorio aduanero colombiano. La exportación se registra estadísticamente cuando la Aduana ha realizado el cierre del documento de exportación.
- **Exportaciones tradicionales:** café, petróleo y sus derivados, carbón y ferroníquel.
- **Aduana:** administración por donde se declara la exportación.
- **Valor FOB (Free on board):** corresponde al precio de venta de los bienes embarcados a otros países, puestos en el medio de transporte, sin incluir valor de seguro y fletes.
- **País de destino:** es aquel conocido, en el momento del despacho, como el último país en donde los bienes serán entregados.
- **CIIU Rev. 2:** Clasificación Industrial Internacional Uniforme de todas las Actividades Económicas Revisión 2.
- **CIIU Rev. 3:** Clasificación Industrial Internacional Uniforme de todas las Actividades Económicas Revisión 3.
- **Importaciones:** es la introducción legal de mercancías procedentes de otros países o de una zona franca industrial colombiana, al resto del territorio aduanero nacional. Estas cifras se producen según la fecha de presentación de las declaraciones de importación ante las entidades financieras autorizadas para recaudar los tributos aduaneros.
- **Balanza comercial:** parte de la balanza de pagos que registra sólo las transacciones de bienes de un país con el resto del mundo, durante un mes determinado. Cuando el valor de las importaciones excede el valor de las exportaciones se dice que la balanza comercial está en déficit; cuando ocurre lo contrario, se dice que la balanza comercial tiene superávit.

Variaciones analizadas

- **Variación acumulada en lo corrido del año:** variación porcentual calculada entre lo transcurrido desde enero hasta el mes de referencia del año (enero hasta i,t), y lo transcurrido en igual mes del año inmediatamente anterior (enero hasta i,t-1).
- **Variación anual:** variación porcentual calculada entre el mes del año en referencia (i,t) y el mismo mes del año inmediatamente anterior (i,t-1).
- **Variación acumulada anual:** variación porcentual calculada entre el acumulado de los últimos doce meses, con relación al mes de año en referencia (i,t) y el acumulado de igual mes del año inmediatamente anterior (i,t-1).

Contribución a la variación: Variación porcentual del período de referencia multiplicada por la participación porcentual del período inmediatamente anterior al de referencia.

Convenciones

p Cifras provisionales de avance, por falta de cobertura total y/o revisión completa de la información.

--: No es aplicable.

Impreso en la Dirección de Difusión, Mercadeo y Cultura Estadística
Departamento Administrativo Nacional de Estadística - DANE -
Bogotá, D.C. - Colombia – Agosto de 2006