

11 de agosto de 2014**Comercio Exterior - Exportaciones¹**Junio de 2014² (Preliminar)**Contenido**

Resumen

Introducción

1. Comportamiento general de las exportaciones
2. Exportaciones según grupos de productos a partir de la CUCI Rev. 3
3. Exportaciones según país de destino
4. Exportaciones según aduanas del país
5. Exportaciones sin petróleo y sus derivados según departamento de origen
6. Exportaciones según fechas de embarque

Ficha metodológica

Glosario

Resumen

- ♦ En junio de 2014 las ventas externas del país disminuyeron 4,1% con relación al mismo mes de 2013, al pasar de US\$4.870,8 millones FOB a US\$4.672,5 millones FOB.
- ♦ En el mes de junio registraron disminución las exportaciones del grupo de manufacturas (-12,5%) y del grupo de combustibles y productos de las industrias extractivas (-3,0%). El resultado del primer grupo se explicó principalmente por la caída en las ventas de maquinaria y equipo de transporte (-33,9%) y el del segundo grupo, por la disminución en las exportaciones de gas natural (-97,7%) y de petróleo, productos derivados del petróleo y productos conexos (-0,5%).
- ♦ Las exportaciones del grupo de agropecuarios, alimentos y bebidas aumentaron 10,9%, debido principalmente al crecimiento en las ventas de café sin tostar descafeinado o no (16,2%), bananas (27,9%), flores y follajes y cortados (14,9%) y aceite de palma y sus fracciones (47,0%), este resultado fue contrarrestado en parte por la disminución en las exportaciones carne de ganado bovino congelada (-96,9%) y pescado congelado (-76,7%).
- ♦ El grupo "otros sectores" presentó una disminución de 31,4%, que se explicó fundamentalmente por la reducción en las ventas de oro no monetario (-31,4%).
- ♦ En el mes de junio de 2014 se exportaron 23,6 millones de barriles de petróleo crudo, frente a 24,3 millones en el mismo mes de 2013, lo que representó una disminución de 2,9%.
- ♦ El país que más contribuyó a la caída de las exportaciones en el mes de junio fue Estados Unidos (-40,5%) con un aporte de -13,4 puntos porcentuales. Este resultado fue contrarrestado en parte por el aumento de las ventas a China (269,4%) con una contribución de 12,9 puntos porcentuales.
- ♦ En los seis primeros meses del año 2014, las exportaciones colombianas registraron una disminución de 4,5% con relación al mismo periodo del año anterior. Este resultado se explicó principalmente por la reducción de 13,5% en el grupo de manufacturas y de 44,0% en el grupo "otros sectores".
- ♦ En este mismo periodo, Estados Unidos fue el principal destino de las exportaciones colombianas, con una participación de 25,1% en el valor FOB total exportado; le siguen en su orden, China (12,4%), Panamá (7,3%), India (6,5%), España (5,8%) y Países Bajos (4,6%).
- ♦ Las ventas a Estados Unidos en los seis primeros meses del año 2014, registraron una caída de 30,6% y aportaron -10,6 puntos porcentuales a la disminución de las exportaciones totales. Este resultado se explicó principalmente por las menores ventas de combustibles y aceites minerales y sus productos (-37,7%) y perlas finas, piedras y metales preciosos (-47,9%), las cuales restaron en conjunto 32,3 puntos porcentuales a dicho resultado.
- ♦ En junio de 2014 se declararon ventas al exterior por US\$4.672,5 millones FOB, de los cuales US\$3.634,1 millones se embarcaron durante este mes, US\$571,0 millones en mayo, US\$100,6 millones en abril, US\$35,2 millones en marzo, US\$21,5 millones en febrero, US\$11,4 millones en enero y US\$298,7 millones en meses anteriores.

**Director**

Mauricio Perfetti del Corral

Subdirector

Diego Silva Ardila

**Director de Metodología y
Producción Estadística**

Eduardo Efraín Freire Delgado

¹ En esta investigación NO se incluyen los registros de exportaciones de mercancías desde las zonas francas colombianas con destino al resto del mundo.

² El momento estadístico corresponde a la fecha de declaración de las mercancías, NO la de embarque.



Introducción

Las estadísticas de exportaciones de mercancías miden la salida legal de bienes hacia otro país o una zona franca colombiana. Estas estadísticas se basan en las declaraciones de exportaciones presentadas ante las diferentes administraciones de aduanas del país y los reportes de exportaciones de petróleo y derivados, suministrados por las empresas exportadoras de estos productos.

Las exportaciones se consideran registradas cuando la aduana ha realizado el cierre de la declaración de exportación, y para la consolidación de las estadísticas se tiene en cuenta la fecha de la declaración y no la fecha de embarque de la misma, excepto para las exportaciones de petróleo y derivados, las cuales sí se registran por fecha de embarque.

Las recomendaciones internacionales emitidas por Naciones Unidas y por la Comunidad Andina (CAN) establecen, entre otros, los bienes que deben incluirse o excluirse de las estadísticas de comercio exterior de bienes. Para efectos de discutir y acordar aspectos metodológicos relacionados con las estadísticas de comercio exterior, en 1993 en Colombia se creó un Comité Interinstitucional en el cual participan el DANE, la DIAN, el Banco de la República y el Ministerio de Comercio, Industria y Turismo, y como entidades invitadas el Ministerio de Hacienda y Crédito Público, y Analdex. En el marco de este Comité se adaptaron las modalidades de exportación para Colombia, por medio de las cuales se identifican los bienes que deben incluirse o excluirse de las estadísticas del comercio exterior de bienes.

Teniendo en cuenta el cambio en la estructura y la dinámica de las exportaciones colombianas, el Comité Interinstitucional de Estadísticas de Comercio Exterior de Bienes, acordó eliminar, a partir de los resultados del mes de enero de 2013, la agregación de las exportaciones en tradicionales y no tradicionales, e implementar en su lugar la de grupos de productos definidos por la Organización Mundial de Comercio (OMC), basada en la Clasificación Uniforme del Comercio Internacional (CUCI Rev. 3).

A partir de enero del 2013, las estadísticas de exportaciones colombianas se agregaron en cuatro (4) grandes grupos: Agropecuario, alimentos y bebidas, (que incluye café, flores, banano, productos alimenticios, animales vivos, bebidas y tabaco, entre otros productos); Combustibles y productos de las industrias extractivas, (incluye el petróleo crudo, sus derivados, y carbón, entre otros); Manufacturas (contiene el ferroníquel, productos químicos, maquinaria y equipo de transporte, entre otros) y Otros sectores (incluye oro no monetario y no clasificados en las anteriores agrupaciones).

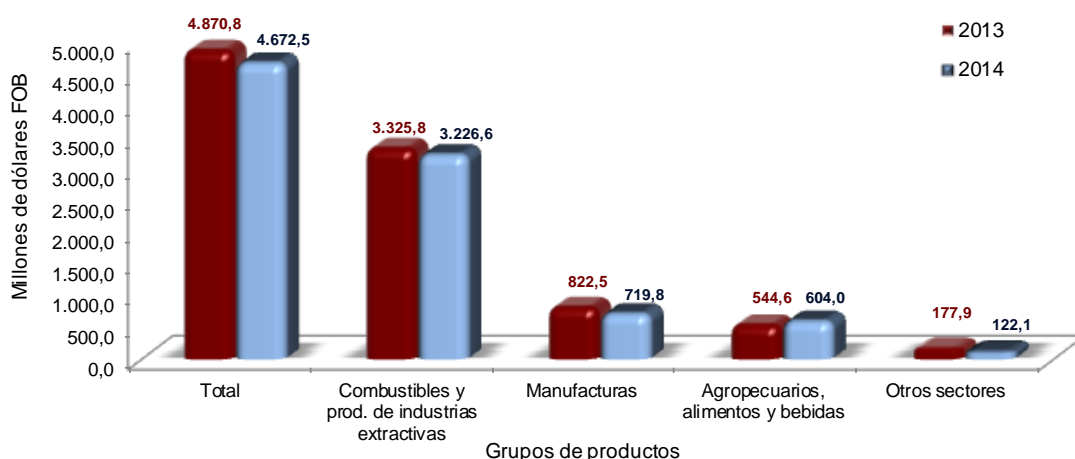
1. COMPORTAMIENTO GENERAL DE LAS EXPORTACIONES

Resultados generales

Junio de 2014

De acuerdo con la información de exportaciones procesada por el DANE y la DIAN, en junio de 2014 las ventas externas del país disminuyeron 4,1% con relación al mismo mes de 2013, al pasar de US\$4.870,8 millones FOB a US\$4.672,5 millones FOB.

**Gráfico 1. Valor FOB de las exportaciones
Junio 2014/2013^P**



Fuente: DANE, DIAN. Cálculos: DANE - COMEX
^P Cifra preliminar

En el mes de junio registraron disminución las exportaciones del grupo de manufacturas (-12,5%) y del grupo de combustibles y productos de las industrias extractivas (-3,0%). El resultado del primer grupo se explicó principalmente por la caída en las ventas de maquinaria y equipo de transporte (-33,9%) y el del segundo grupo, por la disminución en las exportaciones de gas natural (-97,7%) y de petróleo, productos derivados del petróleo y productos conexos (-0,5%).

Las exportaciones del grupo de agropecuarios, alimentos y bebidas aumentaron 10,9%, debido principalmente al crecimiento en las ventas de café sin tostar descafeinado o no (16,2%), bananas (27,9%), flores y follajes y cortados (14,9%) y aceite de palma y sus fracciones (47,0%), este resultado fue contrarrestado en parte por la disminución en las exportaciones carne de ganado bovino congelada (-96,9%) y pescado congelado (-76,7%).

El grupo "otros sectores" presentó una disminución de 31,4%, que se explicó fundamentalmente por la reducción en las ventas de oro no monetario (-31,4%).

En el mes de junio de 2014 se exportaron 23,6 millones de barriles de petróleo crudo, frente a 24,3 millones en el mismo mes de 2013, lo que representó una disminución de 2,9%.

**Cuadro 1. Variación de las exportaciones
Junio 2014/2013^P**

Principales grupos de productos (OMC)	Junio		Enero - junio		12 meses a junio	
	Variación (%)	Contribución a la variación	Variación (%)	Contribución a la variación	Variación (%)	Contribución a la variación
Total	-4,1	-4,1	-4,5	-4,5	-2,4	-2,4
Agropecuarios, alimentos y bebidas ¹	10,9	1,2	7,7	0,9	4,1	0,5
Combustibles y prod. de industrias extractivas ²	-3,0	-2,0	-1,4	-0,9	2,1	1,4
Manufacturas ³	-12,5	-2,1	-13,5	-2,3	-9,2	-1,6
Otros sectores ⁴	-31,4	-1,1	-44,0	-2,1	-49,0	-2,7

Fuente: DANE, DIAN. Cálculos: DANE - COMEX

^P Cifra preliminar

¹ Incluye las secciones de la CUCI 0, 1, 2 y 4, excluidos los capítulos 27 y 28

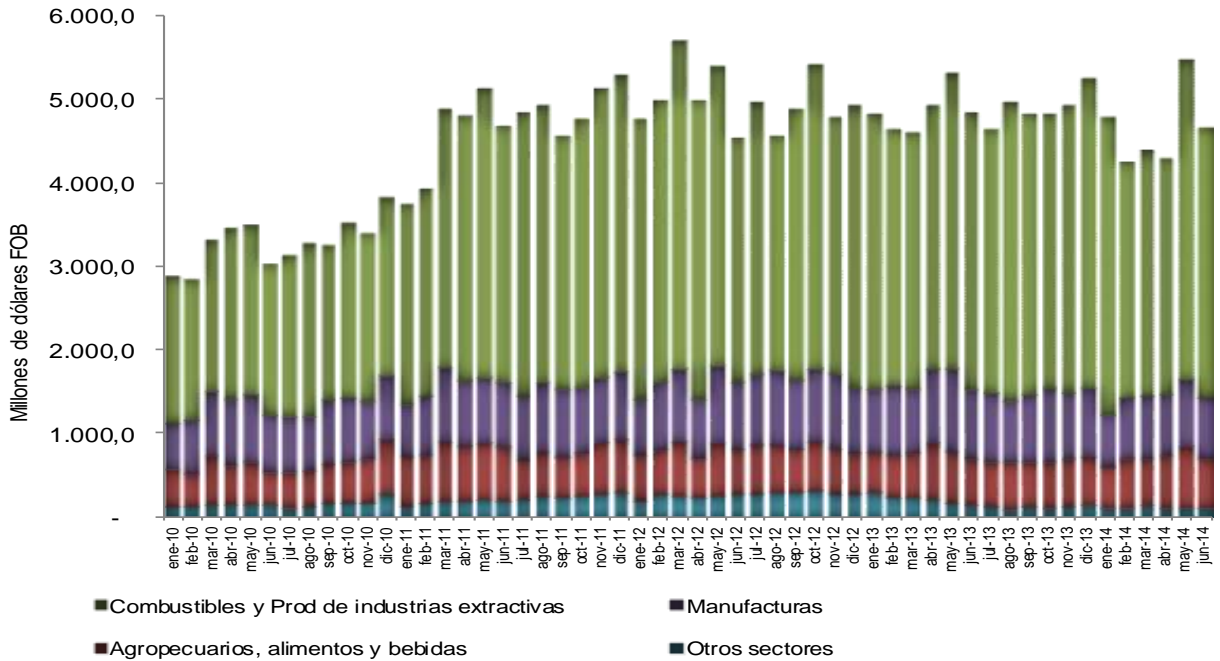
² Incluye la sección 3 de la CUCI y los capítulos 27,28 y 68

³ Incluye las secciones de la CUCI 5, 6, 7 y 8, excluidos el capítulo 68 y el grupo 891

⁴ Incluye la sección 9 de la CUCI y el grupo 891

En el mes de referencia, las exportaciones de combustibles y productos de las industrias extractivas participaron con 69,1% del valor FOB total de las exportaciones, manufacturas con 15,4%, productos agropecuarios, alimentos y bebidas con 12,9% y “otros sectores” con 2,6%.

Gráfico 2. Valor FOB de las exportaciones totales, según principales grupos de productos 2010 - 2014 (Junio)^P

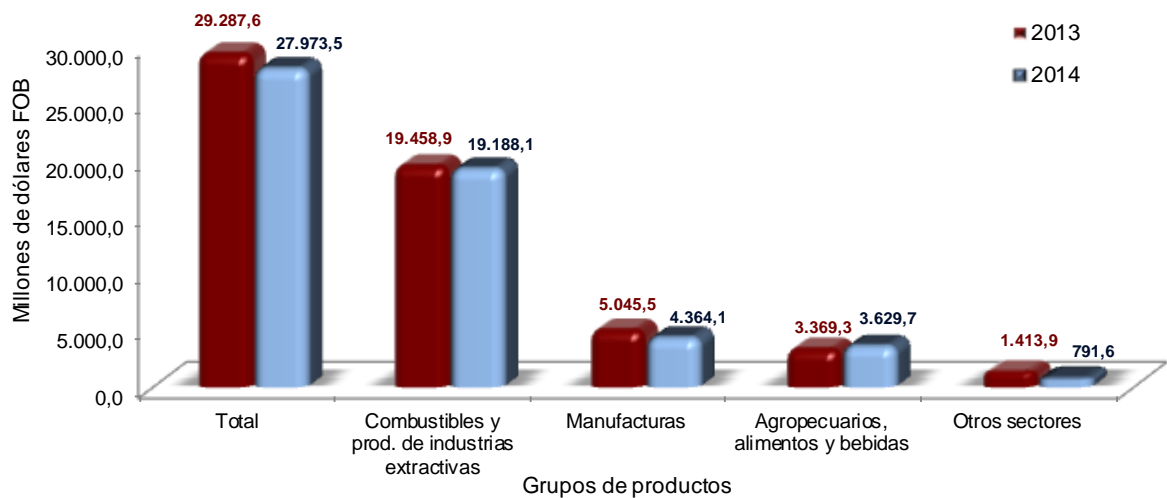


Fuente: DANE, DIAN. Cálculos: DANE – COMEX
^P Cifra preliminar

Enero – junio 2014

En los seis primeros meses del año 2014, las ventas externas del país disminuyeron 4,5% con relación al mismo periodo del año anterior, al pasar de US\$29.287,6 millones FOB a US\$27.973,5 millones FOB.

Gráfico 3. Valor FOB de las exportaciones Enero - junio 2014/2013^P



Fuente: DANE, DIAN. Cálculos: DANE – COMEX
^P Cifra preliminar

2. EXPORTACIONES SEGÚN GRUPOS DE PRODUCTOS A PARTIR DE LA CLASIFICACIÓN UNIFORME DE COMERCIO INTERNACIONAL - CUCI Rev. 3

Junio 2014

En junio de 2014, las exportaciones colombianas registraron una disminución de 4,1% con relación al mismo mes del año anterior, debido principalmente a las menores ventas externas del grupo de manufacturas (-12,5%) y de combustibles y productos de las industrias extractivas (-3,0%) y al aumento de las ventas de productos agropecuarios (10,9%)

Cuadro 2. Variación de las exportaciones, según grupos de productos OMC Junio 2014/2013^P

Millones de dólares FOB

Descripción	2013	2014	Variación %	Contribución al grupo	Contribución al total
Total	4.870,8	4.672,5	-4,1		-4,1
Agropecuarios, alimentos y bebidas¹	544,6	604,0	10,9	10,9	1,2
Café sin tostar descafeinado o no; cáscara y cascarilla del café ²	135,8	157,9	16,2	4,0	0,5
Bananas (incluso plátanos) frescas o secas ³	72,4	92,6	27,9	3,7	0,4
Flores y follaje cortados ⁴	118,7	136,4	14,9	3,2	0,4
Aceite de palma y sus fracciones ⁵	26,3	38,7	47,0	2,3	0,3
Cueros y pieles de bovinos y equinos (excepto los del rubro 211.2) sin curtir (frescos salados secados ...) estén o no depilados o aserrados ⁶	4,7	1,3	-73,0	-0,6	-0,1
Ganado bovino vivo ⁷	13,2	9,0	-31,9	-0,8	-0,1
Pescado congelado (excepto filetes y pescado picado) ⁸	16,4	3,8	-76,7	-2,3	-0,3
Carne de ganado bovino congelada ⁹	22,3	0,7	-96,9	-4,0	-0,4
Demás subgrupos	134,7	163,8	21,6	5,3	0,6
Combustibles y prod. de industrias extractivas¹⁰	3.325,8	3.226,6	-3,0	-3,0	-2,0
Gas natural y manufacturado ¹¹	60,6	1,4	-97,7	-1,8	-1,2
Petróleo, productos derivados del petróleo y productos conexos ¹²	2.648,4	2.634,2	-0,5	-0,4	-0,3
Hulla, coque y briquetas (carbón) ¹³	547,6	544,2	-0,6	-0,1	-0,1
Demás	69,2	46,7	-32,5	-0,7	-0,5
Manufacturas¹⁴	822,5	719,8	-12,5	-12,5	-2,1
Maquinaria y equipo de transporte ¹⁵	168,1	111,1	-33,9	-6,9	-1,2
Artículos manufacturados, clasificados principalmente según el material ¹⁶	240,3	223,9	-6,8	-2,0	-0,3
<i>Ferroníquel</i> ¹⁷	47,6	56,4	18,6	1,1	0,2
Artículos manufacturados diversos ¹⁸	113,3	97,0	-14,3	-2,0	-0,3
Productos químicos ¹⁹	300,9	287,8	-4,4	-1,6	-0,3
Otros sectores²⁰	177,9	122,1	-31,4	-31,4	-1,1
Oro no monetario (excepto minerales y concentrados de oro) ²¹	176,9	121,4	-31,4	-31,2	-1,1
Demás capítulos	1,1	0,7	-36,7	-0,2	0,0

Fuente: DIAN - DANE Cálculos: DANE

^P Cifra preliminar

¹ Incluye las secciones de la CUCI 0, 1, 2 y 4, excluidos los capítulos 27 y 28

² Corresponde al subgrupo (4 dígitos) CUCI 0711

³ Corresponde al subgrupo (4 dígitos) CUCI 0573

⁴ Corresponde al subgrupo (4 dígitos) CUCI 2927

⁵ Corresponde al subgrupo (4 dígitos) CUCI 4222

⁶ Corresponde al subgrupo (4 dígitos) CUCI 2111

⁷ Corresponde al subgrupo (4 dígitos) CUCI 0011

⁸ Corresponde al subgrupo (4 dígitos) CUCI 0342

⁹ Corresponde al subgrupo (4 dígitos) CUCI 0112

¹⁰ Incluye la sección 3 de la CUCI y los capítulos 27, 28 y 68

¹¹ Corresponde al capítulo (2 dígitos) CUCI 34

¹² Corresponde al capítulo (2 dígitos) CUCI 33

¹³ Corresponde al capítulo (2 dígitos) CUCI 32

¹⁴ Incluye las secciones de la CUCI 5, 6, 7 y 8, excluidos el capítulo 68 y el grupo 891

¹⁵ Incluye la sección 7 de la CUCI

¹⁶ Incluye la sección 6 de la CUCI

¹⁷ Corresponde al rubro básico 67155 (5 dígitos) de la CUCI

¹⁸ Incluye la sección 8 de la CUCI

¹⁹ Incluye la sección 5 de la CUCI

²⁰ Incluye la sección 9 de la CUCI y el grupo 891

²¹ Corresponde al capítulo (2 dígitos) CUCI 97



Agropecuarios, alimentos y bebidas

Las ventas externas de productos agropecuarios, alimentos y bebidas presentaron un crecimiento de 10,9% al pasar de US\$544,6 millones en el mes de junio de 2013 a US\$604,0 millones en el mismo mes de 2014. Este comportamiento se explicó principalmente por el aumento en las exportaciones de café sin tostar descafeinado o no (16,2%), bananas frescas o secas (27,9%), flores y follaje cortados (14,9%) y aceite de palma y sus fracciones (47,0%), con una contribución conjunta de 13,3 puntos porcentuales; en contraste, la disminución registrada en carne de ganado bovino congelada (-96,9%) y pescado congelado (-76,7%), descontó 6,3 puntos porcentuales a dicha variación.

El destino que más contribuyó al aumento de las ventas de café sin tostar descafeinado o no fue Estados Unidos con un aporte de 11,7 puntos porcentuales. El aumento en las exportaciones de bananas frescas o secas, se explicó principalmente por Bélgica e Italia con una contribución conjunta de 18,8 puntos porcentuales. Para flores y follaje cortados, el destino que más contribuyó al crecimiento fue Estados Unidos con 13,3 puntos porcentuales, al pasar de US\$95,1 millones en junio de 2013 a US\$110,9 millones en el mismo mes de 2014. El aumento en las exportaciones de aceite de palma y sus fracciones, se debió principalmente por Países Bajos y Brasil con una contribución conjunta de 47,5 puntos porcentuales.

Cuadro 3. Variación de las exportaciones de la agrupación: productos agropecuarios, alimentos y bebidas

Junio 2014/2013^P

Millones de dólares FOB

Sección	Capítulo / Subgrupo	Descripción	2013	2014	Variación %	Contribución a la variación del grupo	Participación 2014
		Total	544,6	604,0	10,9	10,9	100,0
0		Productos alimenticios y animales vivos	372,2	400,4	7,6	5,2	66,3
	01 a 09	Productos alimenticios	358,7	391,1	9,0	6,0	64,8
	0711	Café sin tostar descafeinado o no; cáscara y cascarilla del café	135,8	157,9	16,2	4,0	26,1
	0573	Bananas (incluso plátanos) frescas o secas	72,4	92,6	27,9	3,7	15,3
	0622	Artículos de confitería preparados con azúcar (incluso chocolate blanco) que no contengan cacao	27,3	37,6	38,0	1,9	6,2
	0484	Pan pasteles tortas bizcochos y otros productos de panadería...	3,9	9,9	155,4	1,1	1,6
	0461	Harina de trigo o de morcajo o tranquillón	0,0	4,5	*	0,8	0,8
	0371	Pescado preparado o en conserva n.e.p.; caviar y sucedáneos ...	5,1	3,4	-33,5	-0,3	0,6
	0342	Pescado congelado (excepto filetes y pescado picado)	16,4	3,8	-76,7	-2,3	0,6
	0112	Carne de ganado bovino congelada	22,3	0,7	-96,9	-4,0	0,1
		Demás	89,0	90,0	1,1	0,2	14,9
1		Bebidas y tabacos	6,7	9,4	41,9	0,5	1,6
	12	Tabaco y sus productos	4,2	7,5	80,0	0,6	1,2
	11	Bebidas	2,5	1,9	-21,9	-0,1	0,3
2		Materiales crudos no comestibles, excepto los combustibles	131,3	145,5	10,9	2,6	24,1
	2927	Flores y follaje cortados	118,7	136,4	14,9	3,2	22,6
		Demás	12,5	9,1	-27,5	-0,6	1,5
4		Aceites, grasas y ceras de origen animal y vegetal	34,5	48,7	41,4	2,6	8,1
	4222	Aceite de palma y sus fracciones	26,3	38,7	47,0	2,3	6,4
	4224	Aceite de almendra de palma o babasu y sus fracciones	5,6	7,5	35,8	0,4	1,2
	4211	Aceite de soja y sus fracciones	0,3	0,0	-96,3	-0,1	0,0
		Demás	2,3	2,5	10,2	0,0	0,4

Fuente: DANE, DIAN. Cálculos: DANE - COMEX

^P Cifra preliminar

*Variación superior a 1.000%

Combustibles y productos de las industrias extractivas

La variación de -3,0% en las exportaciones de combustibles y productos de las industrias extractivas se explicó principalmente por las menores ventas de gas natural (-97,7%).

El país de destino que más contribuyó a la caída de las ventas externas de gas natural, fue Venezuela con una contribución de -93,6 puntos porcentuales a la variación del capítulo.

Cuadro 4. Variación de las exportaciones de combustibles y productos de las industrias extractivas

Junio 2014/2013^P

Millones de dólares FOB

Sección	Capítulo	Descripción	2013	2014	Variación %	Contribución a la variación de la agrupación	Participación 2014
		Total	3.325,8	3.226,6	-3,0	-3,0	100,0
2		Materiales crudos no comestibles, excepto los combustibles	48,8	28,8	-41,0	-0,6	0,9
	28	Menas y desechos de metales	46,9	26,9	-42,7	-0,6	0,8
	27	Abonos en bruto, excepto los del capítulo 56, y minerales en bruto (excepto carbón, petróleo y piedras preciosas)	1,9	1,9	-0,1	0,0	0,1
3		Combustibles y lubricantes minerales y productos conexos	3.263,2	3.187,4	-2,3	-2,3	98,8
	34	Gas natural y manufacturado	60,6	1,4	-97,7	-1,8	0,0
	33	Petróleo, productos derivados del petróleo y productos conexos	2.648,4	2.634,2	-0,5	-0,4	81,6
	32	Hulla, coque y briquetas (carbón)	547,6	544,2	-0,6	-0,1	16,9
		Demás	6,5	7,6	16,3	0,0	0,2
6		Artículos manufacturados, clasificados principalmente según el material	13,8	10,3	-25,2	-0,1	0,3
	68	Metales no ferrosos	13,8	10,3	-25,2	-0,1	0,3

Fuente: DANE, DIAN. Cálculos: DANE - COMEX

^P Cifra preliminar

Manufacturas

En junio de 2014 las exportaciones del grupo de manufacturas descendieron 12,5%. Este comportamiento se explicó principalmente por la disminución en las ventas de vehículos de carretera (-38,4%), manufacturas de minerales no metálicos (-34,1%), maquinaria, aparatos y artefactos eléctricos (-22,1%) y aceites esenciales y resinoides y productos de perfumería (-14,5%), con una contribución conjunta de -8,2 puntos porcentuales.

Los países que más contribuyeron al comportamiento de las ventas de vehículos de carretera fueron Argentina y México, con una contribución conjunta de -45,5 puntos porcentuales.

La caída de las exportaciones de manufacturas de minerales no metálicos se explicó principalmente por la disminución de las ventas a Hong Kong, Estados Unidos, Tailandia y Brasil, con una contribución de -27,2 puntos porcentuales.

Panamá y Chile fueron los países de destino que más contribuyeron a la disminución de las ventas externas de maquinaria, aparatos y artefactos eléctricos, con una contribución conjunta de -19,1 puntos porcentuales.

Cuadro 5. Variación de las exportaciones de la manufacturas
Junio 2014/2013^P

Millones de dólares FOB

Sección	Capítulo de la CUCI	Descripción del Capítulo	2013	2014	Variación (%)	Contribución a la variación del grupo	Participación 2014
		Total	822,5	719,8	-12,5	-12,5	100,0
5	Productos químicos		300,9	287,8	-4,4	-1,6	40,0
	55	Aceites esenciales y resinoides y productos de perfumería; preparados de tocador y para pulir y limpiar	61,2	52,3	-14,5	-1,1	7,3
	59	Materias y productos químicos	50,8	47,0	-7,5	-0,5	6,5
	56	Abonos	8,1	4,9	-38,6	-0,4	0,7
	57	Plásticos en formas primarias	86,3	83,8	-2,9	-0,3	11,6
	53	Materias tintóreas, curtientes y colorantes	8,2	6,5	-20,6	-0,2	0,9
	58	Plásticos en formas no primarias	25,8	25,4	-1,5	0,0	3,5
	52	Productos químicos inorgánicos	10,3	10,8	4,1	0,1	1,5
	51	Productos químicos orgánicos	12,1	14,5	19,9	0,3	2,0
	54	Productos medicinales y farmacéutico	38,1	42,5	11,6	0,5	5,9
6	Artículos manufacturados, clasificados principalmente según el material		240,3	223,9	-6,8	-2,0	31,1
	66	Manufacturas de minerales no metálicos	54,0	35,6	-34,1	-2,2	4,9
	62	Manufacturas de caucho	11,8	4,7	-59,8	-0,9	0,7
	64	Papel, cartón y artículos de pasta de papel, de papel o de cartón	42,3	40,7	-3,7	-0,2	5,7
	63	Manufacturas de corcho y de madera (excepto muebles)	1,0	0,5	-48,6	-0,1	0,1
	65	Hilados, tejidos, artículos confeccionados de fibras textiles y productos conexos	25,7	25,5	-1,0	0,0	3,5
	69	Manufacturas de metales	25,0	27,4	9,7	0,3	3,8
	67	Hierro y acero	65,6	69,8	6,4	0,5	9,7
	67155	<i>Ferróniquel</i>	47,6	56,4	18,6	1,1	7,8
		<i>Demás de hierro y acero (Capítulo 67)</i>	18,0	13,4	-25,9	-0,6	1,9
	61	Cuero y manufacturas de cuero y pieles finas curtidas	14,9	19,7	31,9	0,6	2,7
7	Maquinaria y equipo de transporte		168,1	111,1	-33,9	-6,9	15,4
	78	Vehículos de carretera	75,9	46,7	-38,4	-3,5	6,5
	77	Maquinaria, aparatos y artefactos eléctricos y sus partes y piezas eléctricas	49,2	38,4	-22,1	-1,3	5,3
	72	Maquinarias especiales para determinadas industrias	11,5	5,5	-51,8	-0,7	0,8
	74	Maquinaria y equipo industrial en general, partes y piezas	19,0	13,1	-31,2	-0,7	1,8
	76	Aparatos y equipo para telecomunicaciones, grabación y reproducción de sonido	6,5	2,2	-66,9	-0,5	0,3
	71	Maquinaria y equipo generadores de fuerza	4,6	3,1	-32,5	-0,2	0,4
	75	Máquinas de oficina y máquinas de procesamiento automático de datos	1,0	0,5	-47,3	-0,1	0,1
	73	Máquinas para trabajar metales	0,2	0,2	-31,0	0,0	0,0
	79	Otro equipo de transporte	0,1	1,4	*	0,2	0,2
8	Artículos manufacturados diversos		113,3	97,0	-14,3	-2,0	13,5
	89	Artículos manufacturados diversos	39,4	33,0	-16,2	-0,8	4,6
	84	Prendas y accesorios de vestir	46,0	41,6	-9,5	-0,5	5,8
	82	Muebles y sus partes; camas, colchones, somieres, cojines y artículos rellenos similares	9,1	6,4	-29,3	-0,3	0,9
	81	Edificios prefabricados; artefactos y accesorios sanitarios y para sistemas de conducción de aguas, calefacción y alumbrado	6,6	4,5	-32,2	-0,3	0,6
	85	Calzado	4,5	2,9	-36,9	-0,2	0,4
	88	Aparatos, equipos y materiales fotográficos y artículos de óptica, relojes	0,7	0,4	-47,9	0,0	0,1
	83	Artículos de viajes, bolsos de mano y otros artículos análogos para contener objetos	2,7	2,5	-5,7	0,0	0,3
	87	Instrumentos y aparatos profesionales, científicos y de control	4,2	5,7	34,9	0,2	0,8

Fuente: DANE, DIAN. Cálculos: DANE – COMEX

^P Cifra preliminar

*Variación superior a 1.000%



Enero – junio 2014

En los seis primeros meses del año 2014, las exportaciones colombianas registraron una disminución de 4,5% con relación al mismo periodo del año anterior. Este resultado se explicó principalmente por la reducción de 13,5% en el grupo de manufacturas y de 44,0% en el grupo “otros sectores”.

La caída en las exportaciones del grupo de manufacturas obedeció principalmente a la disminución de 32,2% en las exportaciones de maquinaria y equipo de transporte, al pasar de US\$1.042,8 millones en 2013 a US\$706,9 millones en 2014. Por su parte, la disminución en las ventas del grupo “otros sectores” se explicó fundamentalmente por la reducción en las ventas de oro no monetario (-44,1%).

Las exportaciones del grupo de combustibles presentaron una disminución de 1,4%, como resultado principalmente de las menores ventas de petróleo, productos derivados del petróleo y productos conexos, con una contribución de -1,8 puntos porcentuales.

El grupo de productos agropecuarios, alimentos y bebidas registró un aumento de 7,7% con relación al mismo periodo del año anterior.

**Cuadro 6. Variación de las exportaciones, según grupos de productos OMC
Enero - junio 2014/2013^P**

Descripción	Millones de dólares FOB				
	2013	2014	Variación %	Contribución a la variación del grupo	Contribución a la variación total
Total	29.287,6	27.973,5	-4,5		-4,5
Agropecuarios, alimentos y bebidas¹	3.369,3	3.629,7	7,7	7,7	0,9
Café sin tostar descafeinado o no; cáscara y cascarilla del café ²	914,2	1.075,6	17,6	4,8	0,6
Bananas (incluso plátanos) frescas o secas ³	393,3	506,7	28,8	3,4	0,4
Otros azúcares de caña o de remolacha y sacarosa pura en estado sólido ⁴	71,4	135,2	89,4	1,9	0,2
Aceite de palma y sus fracciones ⁵	86,4	142,2	64,6	1,7	0,2
Extractos esencias y concentrados de café ... ⁶	127,0	107,8	-15,2	-0,6	-0,1
Carne de ganado bovino congelada ⁷	96,7	19,7	-79,6	-2,3	-0,3
Ganado bovino vivo ⁸	209,3	23,6	-88,7	-5,5	-0,6
Demás grupos	1.470,9	1.619,1	10,1	4,4	0,5
Combustibles y prod. de industrias extractivas⁹	19.458,9	19.188,1	-1,4	-1,4	-0,9
Petróleo, productos derivados del petróleo y productos conexos ¹⁰	15.797,0	15.451,3	-2,2	-1,8	-1,2
Hulla, coque y briquetas (carbón) ¹¹	3.002,0	3.113,4	3,7	0,6	0,4
Demás	659,9	623,3	-5,5	-0,2	-0,1
Manufacturas¹²	5.045,5	4.364,1	-13,5	-13,5	-2,3
Maquinaria y equipo de transporte ¹³	1.042,8	706,9	-32,2	-6,7	-1,1
Artículos manufacturados, clasificados principalmente según el material ¹⁴	1.480,4	1.329,0	-10,2	-3,0	-0,5
<i>Ferróniquel</i> ¹⁵	365,3	289,7	-20,7	-1,5	-0,3
Productos químicos ¹⁶	1.788,4	1.692,1	-5,4	-1,9	-0,3
Artículos manufacturados diversos ¹⁷	733,8	636,0	-13,3	-1,9	-0,3
Otros sectores¹⁸	1.413,9	791,6	-44,0	-44,0	-2,1
Oro no monetario (excepto minerales y concentrados de oro) ¹⁹	1.404,9	785,0	-44,1	-43,8	-2,1
Demás capítulos	9,1	6,6	-27,2	-0,2	0,0

Fuente: DANE, DIAN Cálculos: DANE - COMEX

^P Cifra preliminar

¹ Incluye las secciones de la CUCI 0, 1, 2 y 4, excluidos los capítulos 27 y 28

² Corresponde al subgrupo (4 dígitos) CUCI 0711

³ Corresponde al subgrupo (4 dígitos) CUCI 0573

⁴ Corresponde al subgrupo (4 dígitos) CUCI 0612

⁵ Corresponde al subgrupo (4 dígitos) CUCI 4222

⁶ Corresponde al subgrupo (4 dígitos) CUCI 0713

⁷ Corresponde al subgrupo (4 dígitos) CUCI 0111

⁸ Corresponde al subgrupo (4 dígitos) CUCI 0011

⁹ Incluye la sección 3 de la CUCI y los capítulos 27, 28 y 68

¹⁰ Corresponde al capítulo (2 dígitos) CUCI 33

¹¹ Corresponde al capítulo (2 dígitos) CUCI 32

¹² Incluye las secciones de la CUCI 5, 6, 7 y 8, excluidos el capítulo 68 y el grupo 891

¹³ Incluye la sección 7 de la CUCI

¹⁴ Incluye la sección 6 de la CUCI

¹⁵ Corresponde al rubro básico 67155 (5 dígitos) de la CUCI

¹⁶ Incluye la sección 5 de la CUCI

¹⁷ Incluye la sección 8 de la CUCI

¹⁸ Incluye la sección 9 de la CUCI y el grupo 891

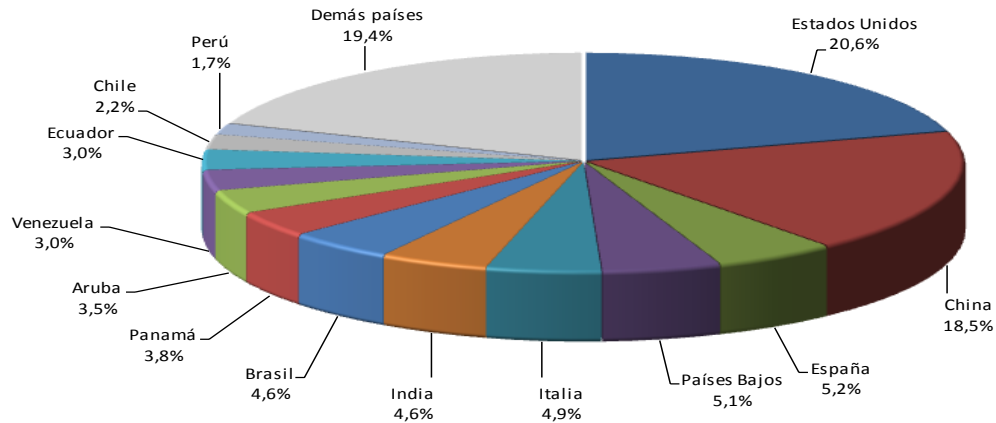
¹⁹ Corresponde al capítulo (2 dígitos) CUCI 197

3. EXPORTACIONES SEGÚN PAÍSES DE DESTINO

Junio 2014

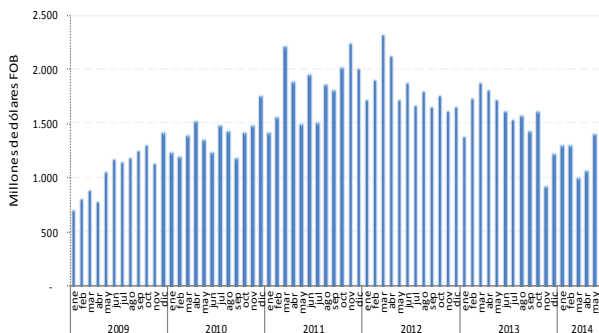
En el mes de junio del 2014, Estados Unidos fue el principal destino de las exportaciones colombianas, con una participación de 20,6% en el valor FOB total exportado; le siguen en su orden, China, España, Países Bajos, Italia e India.

Gráfico 4. Participación porcentual del valor FOB de las exportaciones, según país de destino Junio 2014^P



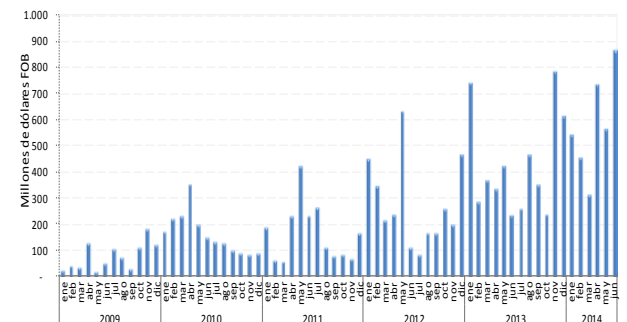
Fuente: DANE, DIAN. Cálculos: DANE - COMEX
^P Cifra preliminar

Gráfico 5. Exportaciones mensuales a Estados Unidos 2009 – 2014 (Junio)^P



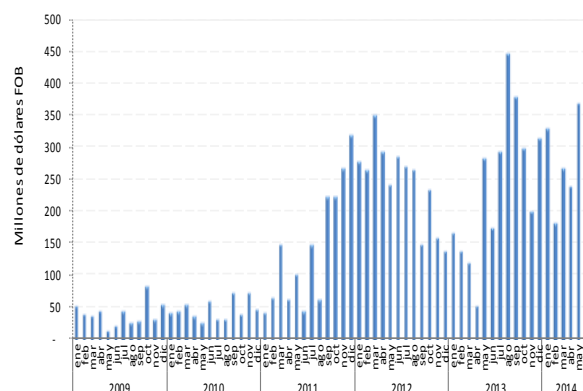
Fuente: DANE, DIAN. Cálculos: DANE - COMEX
^P Cifra preliminar

Gráfico 6. Exportaciones mensuales a China 2009 – 2014 (Junio)^P



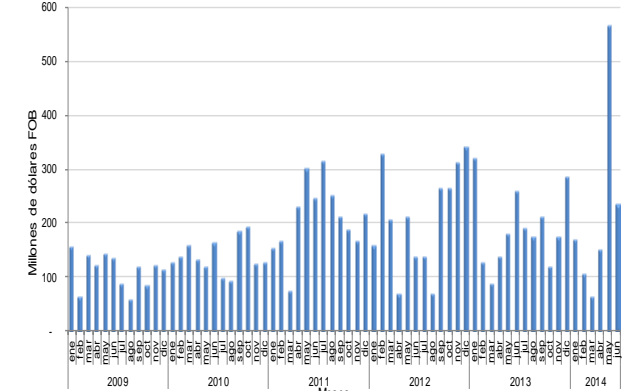
Fuente: DANE, DIAN. Cálculos: DANE - COMEX
^P Cifra preliminar

Gráfico 7. Exportaciones mensuales a España 2009 – 2014 (Junio)^P



Fuente: DANE, DIAN. Cálculos: DANE - COMEX
^P Cifra preliminar

Gráfico 8. Exportaciones mensuales a Países Bajos 2009 – 2014 (Junio)^P



Fuente: DANE, DIAN. Cálculos: DANE - COMEX
^P Cifra preliminar



La caída de 40,5% en las ventas a Estados Unidos aportó -13,4 puntos porcentuales a la variación de las exportaciones en junio (-4,1%) mientras que el aumento de 269,4% en las ventas a China aportó 12,9 puntos porcentuales.

Cuadro 7. Variación de las exportaciones, según principal país de destino

Junio 2014/2013^P

Millones de dólares FOB

País destino	2013	2014	Variación (%)	Contribución a la variación	Participación 2014
Total	4.870,8	4.672,5	-4,1	-4,1	100,0
Estados Unidos	1.613,9	961,0	-40,5	-13,4	20,6
Panamá	305,7	177,8	-41,8	-2,6	3,8
Alemania	134,7	40,4	-70,0	-1,9	0,9
Malasia	93,3	1,1	-98,9	-1,9	0,0
Antillas Holandesas	73,4	1,2	-98,4	-1,5	0,0
Venezuela	211,3	142,2	-32,7	-1,4	3,0
Guatemala	76,8	19,9	-74,1	-1,2	0,4
Trinidad y Tobago	103,3	56,1	-45,7	-1,0	1,2
Bahamas	25,6	0,3	-98,9	-0,5	0,0
Israel	28,1	73,6	161,4	0,9	1,6
Aruba	102,4	162,7	58,9	1,2	3,5
España	174,9	241,3	38,0	1,4	5,2
Brasil	125,5	215,6	71,8	1,8	4,6
Italia	34,6	228,7	561,7	4,0	4,9
China	233,4	862,2	269,4	12,9	18,5
Demás países	1.534,1	1.488,6	-3,0	-0,9	31,9

* Variación superior a 1.000%.

Fuente: DANE, DIAN. Cálculos: DANE – COMEX

^P Cifra preliminar

La disminución en las exportaciones a Estados Unidos en el mes de junio del año 2014, se explicó principalmente por las menores ventas de combustibles, aceites minerales y sus productos al restar 39,7 puntos porcentuales a la variación total de las exportaciones hacia ese país. Del total de la variación del capítulo (-53,3%), los aceites de petróleo y aceites obtenidos de minerales bituminosos crudos contribuyeron con -53,4 puntos porcentuales.

Durante el mismo mes aumentaron las exportaciones con destino a China, al pasar de US\$233,4 millones en 2013 a US\$862,2 millones en 2014, explicado principalmente por las mayores ventas de combustibles, aceites minerales y sus productos (354,1%).

Cuadro 8. Variación porcentual del valor FOB de las exportaciones por capítulos del arancel y países de destino

Junio 2014/2013^P

Descripción	Variación (%)	Contribución país
Estados Unidos		
Combustibles y aceites minerales y sus productos	-53,3	-39,7
Perlas finas, piedras y metales preciosos	-42,8	-3,9
Manufacturas diversas	-64,4	-0,1
Café, té, yerba mate y especias	34,4	1,0
Demás capítulos	16,8	2,2
Total	-40,5	-40,5
Panamá		
Combustibles y aceites minerales y sus productos	-41,4	-36,1
Aparatos y material eléctrico, de grabación o imagen	-89,3	-2,0
Calderas, máquinas y partes	-82,0	-0,8
Aluminio y sus manufacturas	86,5	0,3
Demás capítulos	-33,8	-3,1
Total	-41,8	-41,8
Alemania		
Combustibles y aceites minerales y sus productos	*	-70,9
Grasas y aceites animales o vegetales	-100,0	-1,3
Manufacturas diversas	*	-0,5
Café, té, yerba mate y especias	44,9	2,7
Demás capítulos	1,0	0,1
Total	-70,0	-70,0
China		
Combustibles y aceites minerales y sus productos	354,1	279,2
Madera, carbón vegetal y manufacturas de madera	231,3	0,3
Productos diversos de las industrias químicas	65,8	0,2
Fundición, hierro y acero	-62,1	-4,7
Demás capítulos	-42,2	-5,6
Total	269,4	269,4

* Variación superior a 1.000%

Fuente: DANE, DIAN. Cálculos: DANE – COMEX

^P Cifra preliminar

En valor, las exportaciones de petróleo crudo en el mes de junio de 2014, crecieron 3,4% en comparación con el mismo mes del año 2013.

La disminución de 2,9 millones de barriles en las ventas de petróleo a Estados Unidos, se compensaron en gran parte con las mayores exportaciones a China.

Cuadro 9. Variación porcentual del valor FOB y barriles exportados de petróleo crudo, según país de destino Junio 2014/2013^P

País de destino	Millones de dólares FOB				Millones de barriles exportados			
	2013	2014	Variación (%)	Contribución a la variación	2013	2014	Variación (%)	Contribución a la variación
Total	2.321,7	2.400,2	3,4	3,4	24,3	23,6	-2,9	-2,9
China	170,0	829,3	387,8	28,4	1,8	8,1	347,3	25,8
Italia	0,0	183,1	**	7,9	0,0	1,8	**	7,2
Brasil	0,0	103,3	**	4,4	0,0	1,0	**	4,0
Malasia	92,6	0,0	-100,0	-4,0	1,0	0,0	-100,0	-4,0
Panamá	265,9	118,1	-55,6	-6,4	2,8	1,3	-52,2	-6,0
Estados Unidos	1.117,5	475,0	-57,5	-27,7	11,6	4,7	-59,5	-28,3
<i>Demás países</i>	<i>675,7</i>	<i>691,5</i>	<i>2,3</i>	<i>0,7</i>	<i>7,2</i>	<i>6,8</i>	<i>-5,7</i>	<i>-1,7</i>

** No se puede calcular la variación por no registrarse información en el periodo base de comparación

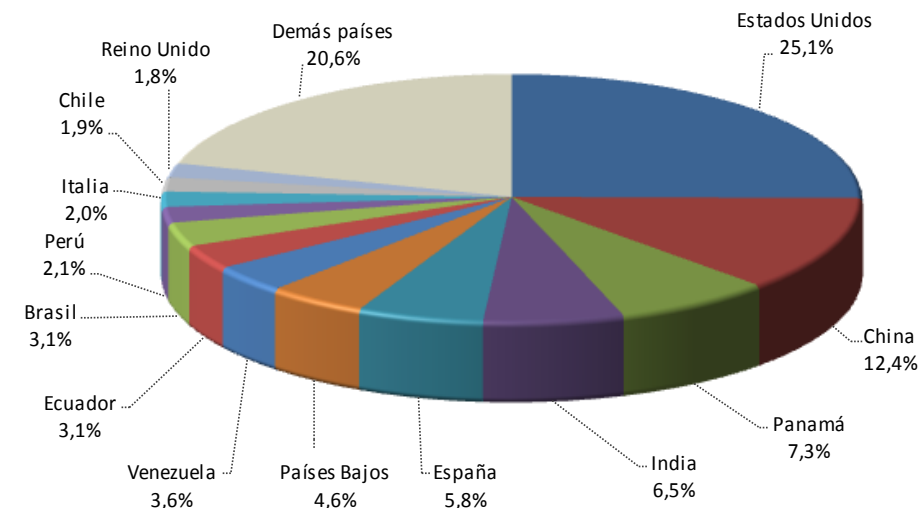
Fuente: DANE, DIAN. Cálculos: DANE – COMEX

^P Cifra preliminar

Enero – junio 2014

Estados Unidos fue el principal destino de las exportaciones colombianas durante los primeros seis meses del año 2014, con una participación de 25,1% en el valor total exportado; le siguen en su orden, China, Panamá, India, España y Países Bajos.

Gráfico 9. Participación porcentual del valor FOB de las exportaciones, según país de destino Enero - junio 2014^P



Fuente: DANE, DIAN. Cálculos: DANE - COMEX

^P Cifra preliminar

En los seis primeros meses del año 2014, el país de destino que principalmente contribuyó a la disminución de las exportaciones colombianas fue Estados Unidos, con -10,6 puntos porcentuales a la variación total (-4,5%), mientras que las exportaciones a China, España e India contribuyeron con 7,8 puntos porcentuales.

**Cuadro 10. Variación de las exportaciones, según principal país de destino
Enero – junio 2014/2013^p**

País destino	Millones de dólares FOB				
	2013	2014	Variación (%)	Contribución a la variación	Participación 2014
Total	29.287,6	27.973,5	-4,5	-4,5	100,0
Estados Unidos	10.139,8	7.033,4	-30,6	-10,6	25,1
Chile	746,8	521,4	-30,2	-0,8	1,9
Guatemala	334,0	112,7	-66,3	-0,8	0,4
Argentina	287,8	100,5	-65,1	-0,6	0,4
Venezuela	1.175,2	1.011,6	-13,9	-0,6	3,6
Aruba	631,8	505,3	-20,0	-0,4	1,8
Alemania	490,2	369,5	-24,6	-0,4	1,3
Ecuador	999,9	879,8	-12,0	-0,4	3,1
Honduras	153,1	38,1	-75,1	-0,4	0,1
Brasil	699,2	875,6	25,2	0,6	3,1
Panamá	1.783,6	2.034,3	14,1	0,9	7,3
Italia	259,3	555,9	114,4	1,0	2,0
India	1.300,9	1.809,2	39,1	1,7	6,5
España	940,4	1.634,0	73,8	2,4	5,8
China	2.389,3	3.475,8	45,5	3,7	12,4
Demás países	6.956,3	7.016,4	0,9	0,2	25,1

Fuente: DANE, DIAN. Cálculos: DANE – COMEX
^p Cifra preliminar

La disminución de 30,6% en las ventas a Estados Unidos en los seis primeros meses del año 2014, se explicó principalmente por las menores ventas de combustibles y aceites minerales y sus productos (-37,7%) y perlas finas, piedras y metales preciosos (-47,9%), las cuales restaron en conjunto 32,3 puntos porcentuales a dicho resultado.

En el mismo período aumentaron las exportaciones a China (45,5%), al pasar de US\$2.389,3 millones en 2013 a US\$3.475,8 millones en 2014.

**Cuadro 11. Variación porcentual del valor FOB de las exportaciones por capítulos del arancel y países de destino
Enero - junio 2014/2013^p**

Descripción	Variación (%)	Contribución país
Estados Unidos		
Combustibles y aceites minerales y sus productos	-37,7	-26,7
Perlas finas, piedras y metales preciosos	-47,9	-5,6
Preparaciones alimenticias diversas	-23,0	-0,1
Café, té, yerba mate y especias	15,3	0,6
Demás capítulos	9,2	1,2
Total	-30,6	-30,6
Chile		
Combustibles y aceites minerales y sus productos	-40,6	-28,7
Materias plásticas y manufacturas	-26,5	-1,5
Aparatos y material eléctrico, de grabación o imagen	-30,7	-0,8
Azúcares y artículos confitería	37,4	1,4
Demás capítulos	-3,0	-0,5
Total	-30,2	-30,2
Guatemala		
Combustibles y aceites minerales y sus productos	-86,8	-64,2
Vehículos, partes y accesorios	-56,4	-0,8
Materias plásticas y manufacturas	-9,9	-0,7
Productos diversos de las industrias químicas	52,5	0,8
Demás capítulos	-8,5	-1,4
Total	-66,3	-66,3
China		
Combustibles y aceites minerales y sus productos	60,2	51,3
Madera, carbón vegetal y manufacturas de madera	290,2	0,2
Café, té, yerba mate y especias	121,5	0,1
Fundición, hierro y acero	-43,7	-2,8
Demás capítulos	-41,3	-3,4
Total	45,5	45,5

Fuente: DANE, DIAN. Cálculos: DANE – COMEX
^p Cifra preliminar

Exportaciones destinadas a la Comunidad Andina

Durante el mes de junio de 2014, las ventas externas destinadas a los países de la Comunidad Andina disminuyeron 10,0%, al compararlas con las registradas en el mismo mes de 2013, debido a la reducción de las exportaciones a Ecuador (-11,3%) y Perú (-11,9%). Por otra parte, las exportaciones a Bolivia aumentaron 36,9%.

Cuadro 12. Exportaciones destinadas a la Comunidad Andina, según capítulos del arancel
Junio 2014/2013^P

Miles de dólares FOB

Descripción	2013	2014	Variación (%)	Contribución país	Contribución CAN	Participación país 2014	Participación CAN 2014
Comunidad Andina	253.962,7	228.540,2	-10,0		-10,0		100,0
Ecuador	158.174,9	140.235,7	-11,3	-11,3	-7,1	100,0	61,4
Aceites esenciales, perfumería, cosméticos	12.853,1	8.977,4	-30,2	-2,5	-1,5	6,4	3,9
Calderas, máquinas y partes	8.636,0	5.570,3	-35,5	-1,9	-1,2	4,0	2,4
Vehículos, partes y accesorios	18.628,3	16.877,5	-9,4	-1,1	-0,7	12,0	7,4
Productos diversos de las industrias químicas	5.714,3	7.769,1	36,0	1,3	0,8	5,5	3,4
Demás capítulos	112.343,2	101.041,4	-10,1	-7,1	-4,5	72,1	44,2
Perú	87.699,3	77.234,6	-11,9	-11,9	-4,1	100,0	33,8
Materias plásticas y manufacturas	12.926,3	8.064,6	-37,6	-5,5	-1,9	10,4	3,5
Aceites esenciales, perfumería, cosméticos	10.850,1	8.417,5	-22,4	-2,8	-1,0	10,9	3,7
Combustibles y aceites minerales y sus productos	5.227,4	3.157,2	-39,6	-2,4	-0,8	4,1	1,4
Vehículos, partes y accesorios	2.756,0	7.657,5	177,8	5,6	1,9	9,9	3,4
Demás capítulos	55.939,4	49.937,8	-10,7	-6,8	-2,4	64,7	21,9
Bolivia	8.088,6	11.069,9	36,9	36,9	1,2	100,0	4,8
Aparatos y material eléctrico, de grabación o imagen	246,6	1.395,5	465,8	14,2	0,5	12,6	0,6
Manufacturas diversas	525,2	1.383,5	163,5	10,6	0,3	12,5	0,6
Aceites esenciales, perfumería, cosméticos	491,7	1.255,7	155,4	9,4	0,3	11,3	0,5
Calderas, máquinas y partes	1.108,8	413,7	-62,7	-8,6	-0,3	3,7	0,2
Demás capítulos	5.716,3	6.621,4	15,8	11,2	0,4	59,8	2,9

Fuente: DANE, DIAN. Cálculos: DANE – COMEX

^P Cifra preliminar

En los seis primeros meses del año 2014, las ventas externas destinadas a los países de la Comunidad Andina disminuyeron 11,9%, al compararlas con las registradas en el mismo periodo del año 2013. Este resultado obedeció principalmente a la caída de 12,0% en las exportaciones a Ecuador, de 11,4% a Perú y de 16,2% a Bolivia.

Cuadro 13. Exportaciones destinadas a la Comunidad Andina, según capítulos del arancel
Enero - junio 2014/2013^P

Millones de dólares FOB

Descripción	2013	2014	Variación (%)	Contribución país	Contribución CAN	Participación país 2014	Participación CAN 2014
Comunidad Andina	1.720,0	1.514,7	-11,9		-11,9		100,0
Ecuador	999,9	879,8	-12,0	-12,0	-7,0	100,0	58,1
Combustibles y aceites minerales y sus productos	99,4	67,8	-31,8	-3,2	-1,8	7,7	4,5
Aceites esenciales, perfumería, cosméticos	72,1	52,7	-26,9	-1,9	-1,1	6,0	3,5
Vehículos, partes y accesorios	105,3	89,5	-15,1	-1,6	-0,9	10,2	5,9
Calderas, máquinas y partes	42,9	50,1	16,7	0,7	0,4	5,7	3,3
Demás capítulos	680,1	619,7	-8,9	-6,0	-3,5	70,4	40,9
Perú	648,9	575,1	-11,4	-11,4	-4,3	100,0	38,0
Materias plásticas y manufacturas	86,7	58,6	-32,5	-4,3	-1,6	10,2	3,9
Aceites esenciales, perfumería, cosméticos	66,8	52,0	-22,2	-2,3	-0,9	9,0	3,4
Combustibles y aceites minerales y sus productos	113,3	99,8	-11,9	-2,1	-0,8	17,4	6,6
Azúcares y artículos confitería	41,1	52,6	27,9	1,8	0,7	9,1	3,5
Demás capítulos	340,9	312,2	-8,4	-4,4	-1,7	54,3	20,6
Bolivia	71,3	59,7	-16,2	-16,2	-0,7	100,0	3,9
Materias plásticas y manufacturas	19,8	12,2	-38,5	-10,7	-0,4	20,4	0,8
Instrumentos y aparatos de óptica, fotografía, cinematografía	3,7	0,5	-87,6	-4,5	-0,2	0,8	0,0
Vehículos, partes y accesorios	2,7	0,1	-95,1	-3,6	-0,1	0,2	0,0
Muebles	0,3	1,2	277,1	1,3	0,1	2,1	0,1
Demás capítulos	44,8	45,7	2,1	1,3	0,1	76,5	3,0

Fuente: DANE, DIAN. Cálculos: DANE – COMEX

^P Cifra preliminar

4. EXPORTACIONES SEGÚN ADUANAS DEL PAÍS

Enero - junio 2014

Por la aduana de Cartagena se tramitó el 60,0% del valor total de las exportaciones realizadas por Colombia durante el período de referencia, 7,4% por la de Santa Marta, 6,0% por la de Buenaventura, 4,9% por la de Bogotá y 4,7% por la de Medellín.

Las exportaciones realizadas a través de la aduana de Medellín disminuyeron 34,2% en los seis primeros meses del año 2014 y restaron 2,3 puntos porcentuales a la variación total de este período (-4,5%).

**Cuadro 14. Exportaciones según aduanas
Enero – junio 2014/2013^P**

Aduana	Enero - junio		Junio	
	Variación (%)	Contribución a la variación	Variación (%)	Contribución a la variación
Total	-4,5	-4,5	-4,1	-4,1
Medellín	-34,2	-2,3	-20,2	-1,1
Cartagena	-2,7	-1,6	-0,5	-0,3
Cúcuta	-39,5	-0,8	-43,5	-0,8
Riohacha	-11,9	-0,6	-69,1	-4,5
Cali	-31,1	-0,3	-19,2	-0,2
Barranquilla	-5,5	-0,3	3,1	0,2
Bogotá	-4,4	-0,2	-8,7	-0,4
Ipiales	-11,1	-0,2	-14,0	-0,3
Tumaco	-10,6	-0,2	-39,7	-0,7
Bucaramanga	-62,6	0,0	-44,8	0,0
San Andrés	-20,4	0,0	*	0,0
Manizales	-1,9	0,0	26,4	0,0
Leticia	-100,0	0,0	-100,0	0,0
Armenia	-100,0	0,0	0,0	0,0
Arauca	*	0,0	*	0,1
Puerto Asís	*	0,0	*	0,0
Pereira	225,5	0,0	446,1	0,1
Maicao	8,8	0,1	20,4	0,1
Buenaventura	4,3	0,2	-5,9	-0,3
Urabá	41,5	0,4	44,2	0,5
Santa Marta	23,1	1,3	58,4	3,5

* Variación superior a 1.000%.

Fuente: DANE, DIAN. Cálculos: DANE – COMEX

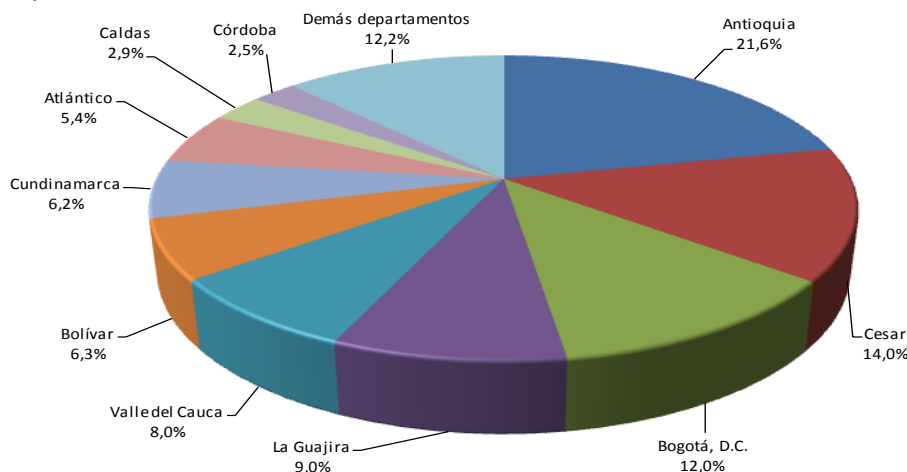
^P Cifra preliminar

5. EXPORTACIONES SIN PETRÓLEO Y SUS DERIVADOS³, SEGÚN DEPARTAMENTOS DE ORIGEN

Enero – junio 2014

De acuerdo con las declaraciones de exportación presentadas ante la DIAN, durante los primeros seis meses del año 2014, las ventas de productos señalados con origen en el departamento de Antioquia representaron el 21,6% de las exportaciones totales sin petróleo y sus derivados, las de Cesar 14,0%, las de Bogotá D.C. 12,0%, las de La Guajira 9,0%, las del Valle del Cauca 8,0% y las de Bolívar 6,3%.

Gráfico 10. Participación porcentual del valor FOB de las exportaciones excluyendo petróleo y sus derivados, según departamento Enero – junio 2014^P



Fuente: DANE, DIAN. Cálculos: DANE – COMEX
^P Cifra preliminar

En los seis primeros meses del año 2014, las exportaciones sin incluir petróleo y sus derivados, disminuyeron 7,1%, al pasar de US\$13.242,7 millones en 2013 a US\$12.303,3 millones en 2014. Por departamentos de origen, los mayores aportes a esta variación los registraron Antioquia y La Guajira, con una contribución conjunta de -6,2 puntos porcentuales.

La reducción que se presentó en el período de análisis en las ventas externas de Antioquia (-20,1%), se explicó principalmente por la caída en las exportaciones de oro no monetario (-39,9%), mientras que la caída en las ventas externas originarias de La Guajira (-12,0%), se debió principalmente a la disminución en las exportaciones de hulla, coque y briquetas (-11,6%).

En contraste, el incremento de 16,8% en las ventas externas originarias de Cesar se explicó fundamentalmente por el aumento en las exportaciones de hulla, coque y briquetas (24,0%), que aportaron 22,4 puntos porcentuales a dicha variación.

Cuadro 15. Variación porcentual del valor FOB de las exportaciones excluyendo petróleo y sus derivados según departamento de origen Enero - junio 2014/2013^P

Departamentos	Variación (%)	Contribución a la variación
Total	-7,1	-7,1
Antioquia	-20,1	-5,1
La Guajira	-12,0	-1,1
Bogota, D.C.	-8,7	-1,1
Cundinamarca	-14,0	-0,9
Córdoba	-28,7	-0,9
Santander	-34,9	-0,4
Cauca	52,7	0,4
Cesar	16,8	1,9
Demás	0,5	0,2

Fuente: DANE, DIAN. Cálculos: DANE - COMEX
^P Cifra preliminar

³ La exclusión se refiere a las exportaciones registradas bajo las partidas arancelarias 2709 a la 2715.

6. EXPORTACIONES SEGÚN FECHAS DE EMBARQUE

Resultados generales

En junio de 2014 se declararon ventas al exterior por US\$4.672,5 millones FOB, de los cuales US\$3.634,1 millones se embarcaron durante este mes, US\$571,0 millones en mayo, US\$100,6 millones en abril, US\$35,2 millones en marzo, US\$21,5 millones en febrero, US\$11,4 millones en enero y US\$298,7 millones en meses anteriores.

Cuadro 16. Exportaciones totales declaradas según fecha de embarque Junio 2014^P

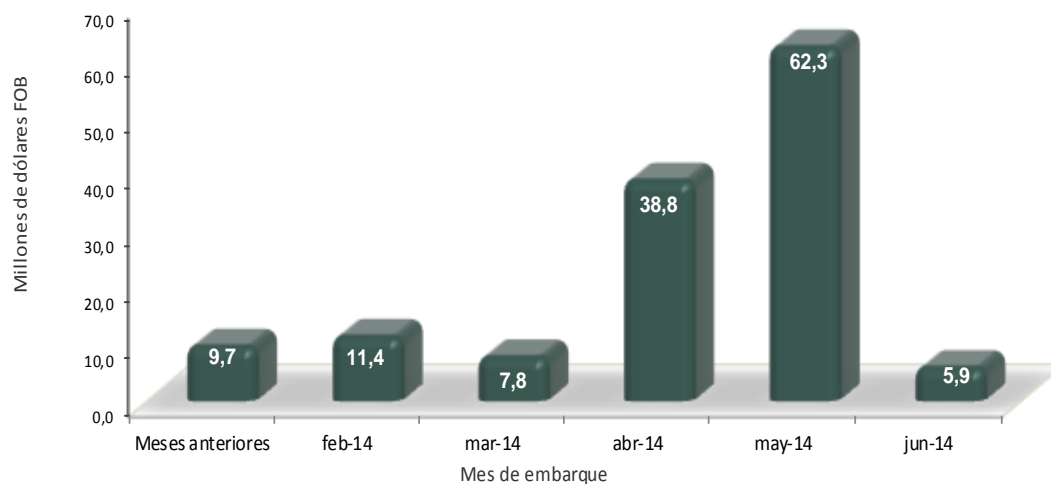
Fechas de embarque	Millones de dólares FOB	Participación (%)
Total	4.672,5	100,0
jun-14	3.634,1	77,8
may-14	571,0	12,2
abr-14	100,6	2,2
mar-14	35,2	0,8
feb-14	21,5	0,5
ene-14	11,4	0,2
Meses anteriores	298,7	6,4

Fuente: DANE, DIAN. Cálculos: DANE - COMEX
^P Cifra preliminar

Exportaciones de flores (0603) según fechas de embarque

De los US\$135,9 millones de exportaciones de flores declarados en junio de 2014, 4,3% se embarcó en este mismo mes, 45,9% en mayo, 28,6% en abril, 5,7% en marzo y 8,4% en febrero.

Gráfico 11. Distribución del valor declarado de exportación de flores (0603), según mes de embarque Junio 2014^P

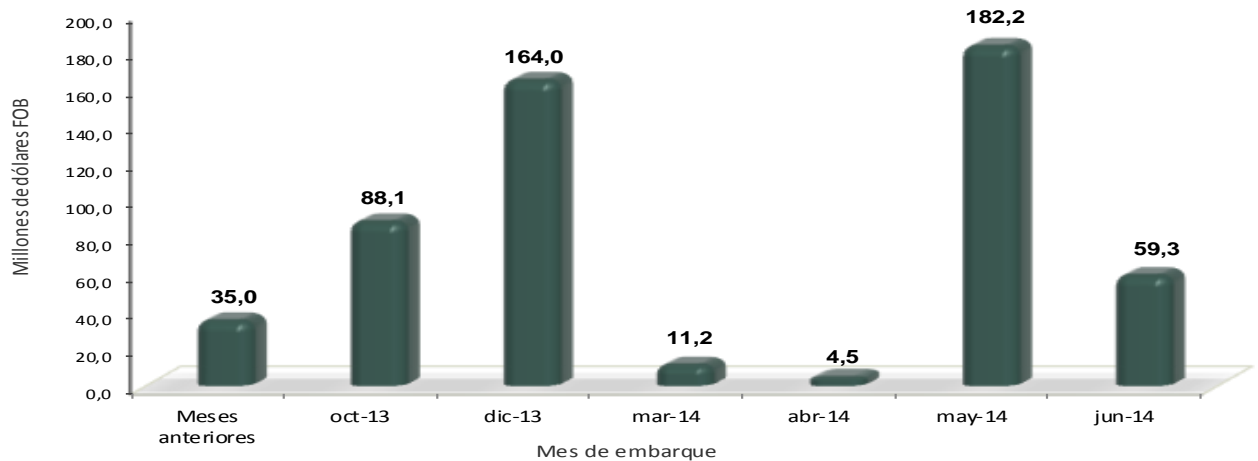


Fuente: DANE, DIAN. Cálculos: DANE - COMEX
^P Cifra preliminar

Exportaciones de carbón (2701 - 2704) según fechas de embarque

De los US\$544,2 millones de exportaciones de carbón declarados en junio de 2014, 10,9% se embarcó en este mismo mes, 33,5% en mayo, 0,8% en abril, 2,1% en marzo, 30,1% en diciembre, 16,2% en octubre y el restante 6,4% en meses anteriores.

Gráfico 12. Distribución del valor declarado de exportación de carbón (2701 - 2704), según mes de embarque Junio 2014^P

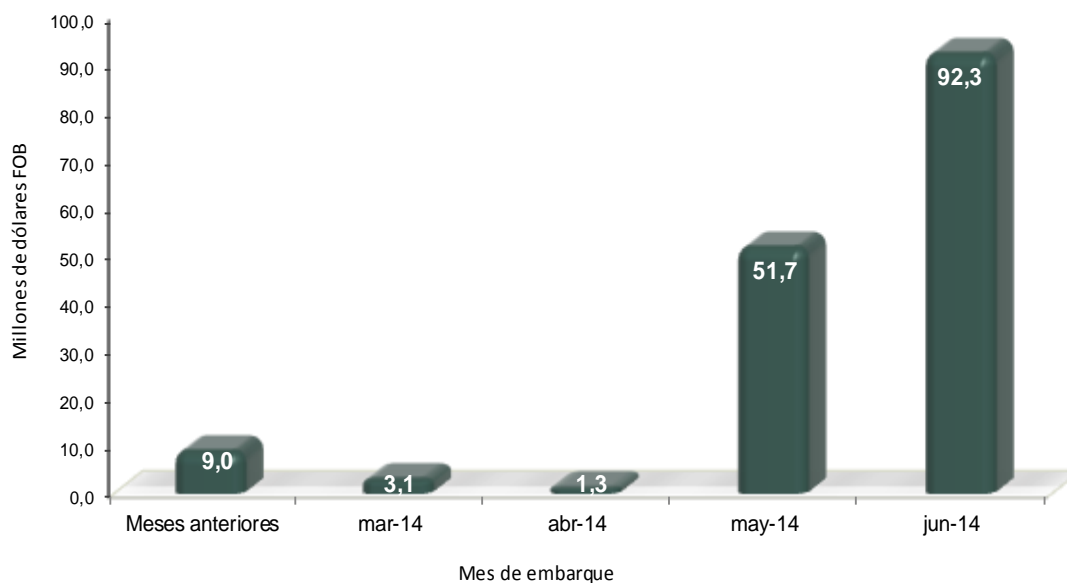


Fuente: DANE - DIAN Cálculos: DANE - COMEX
^P Cifra preliminar

Exportaciones de café (090119000) según fechas de embarque

De los US\$157,4 millones de exportaciones de café declarados en junio de 2014, 58,7% se embarcó en el mismo mes, 32,9% en mayo, 0,8% en abril, 2,0 en marzo y el restante 5,7% en meses anteriores.

Gráfico 13. Distribución del valor declarado de exportación de café (09011900), según mes de embarque Junio 2014^P

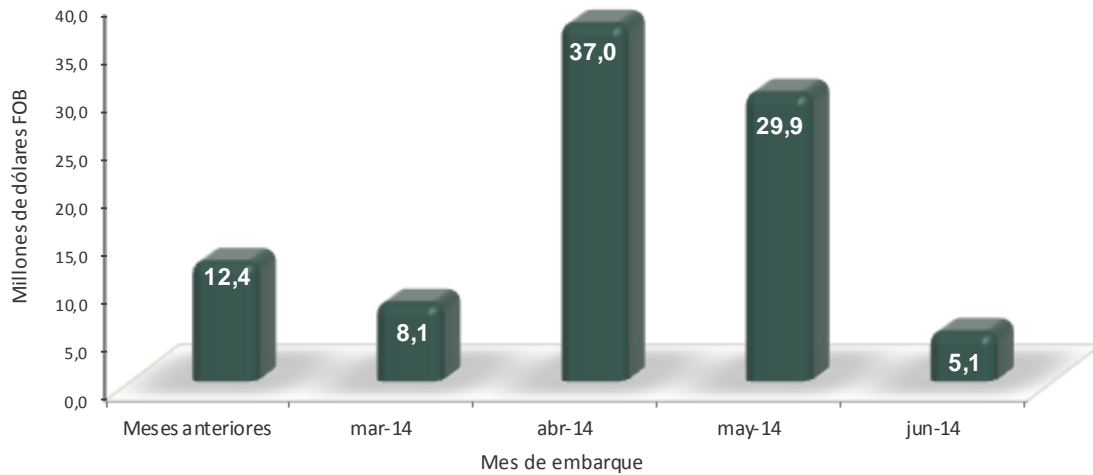


Fuente: DANE - DIAN Cálculos: DANE - COMEX
^P Cifra preliminar

Exportaciones de banano (0803) según fechas de embarque

De los US\$92,6 millones de exportaciones de banano declarados en junio de 2014, 5,5% se embarcó en este mismo mes, 32,3% en mayo, 40,0% en abril, 8,8% en marzo y 13,4% en meses anteriores.

Gráfico 14. Distribución del valor declarado de exportación de banano (0803), según mes de embarque Junio 2014^P



Fuente: DANE – DIAN Cálculos: DANE - COMEX
^P Cifra preliminar

Ficha Metodológica

Objetivo: presentar la información estadística sobre las exportaciones realizadas por Colombia durante junio de 2014, comparando las cifras con las del mismo mes de 2013.

Tipo de investigación: documentos administrativos

Fuentes de información: documentos de exportación, excepto para petróleo; la fuente de información sobre exportaciones de petróleo y sus derivados es la Empresa Colombiana de Petróleos –ECOPETROL– y las compañías privadas exportadoras de esos combustibles.

Periodicidad: mensual.

Cobertura: nacional.

Glosario

- Exportación: es la salida, con destino a otro país o zona franca industrial colombiana, de mercancías que hayan tenido circulación libre o restringida en el territorio aduanero colombiano. La exportación se registra estadísticamente cuando la Aduana ha realizado el cierre del documento de exportación.
- CUCI Rev.3: Clasificación Uniforme de Comercio Internacional Revisión 3.
- Aduana: administración por donde se declara la exportación.
- Valor FOB (Free on board): corresponde al precio de venta de los bienes embarcados a otros países, puestos en el medio de transporte, sin incluir valor de seguro y fletes.
- País de destino: es aquel conocido, en el momento del despacho, como el último país en donde los bienes serán entregados.
- CIU Rev. 2: Clasificación Industrial Internacional Uniforme de todas las Actividades Económicas Revisión 2.
- CIU Rev. 3: Clasificación Industrial Internacional Uniforme de todas las Actividades Económicas Revisión 3.
- Importaciones: es la introducción legal de mercancías procedentes de otros países o de una zona franca industrial colombiana, al resto del territorio aduanero nacional. Estas cifras se producen según la fecha de presentación de las declaraciones de importación ante las entidades financieras autorizadas para recaudar los tributos aduaneros.
- Balanza comercial: parte de la balanza de pagos que registra sólo las transacciones de bienes de un país con el resto del mundo, durante un mes determinado. Cuando el valor de las importaciones excede el valor de las exportaciones se dice que la balanza comercial está en déficit; cuando ocurre lo contrario, se dice que la balanza comercial tiene superávit.

Variaciones analizadas

- Variación acumulada en lo corrido del año: variación porcentual calculada entre lo transcurrido desde enero hasta el mes de referencia del año (enero hasta i,t), y lo transcurrido en igual mes del año inmediatamente anterior (enero hasta $i,t-1$).
- Variación anual: variación porcentual calculada entre el mes del año en referencia (i,t) y el mismo mes del año inmediatamente anterior ($i,t-1$).
- Variación acumulada anual: variación porcentual calculada entre el acumulado de los últimos doce meses, con relación al mes de año en referencia (i,t) y el acumulado de igual mes del año inmediatamente anterior ($i,t-1$).

Convenciones

p Cifra preliminar de avance, por falta de cobertura total y/o revisión completa de la información.

N/A: No es aplicable.

Impreso en la Dirección de Difusión, Mercadeo y Cultura Estadística
Departamento Administrativo Nacional de Estadística - DANE -
Bogotá, D.C. - Colombia – agosto de 2014