

COMERCIO EXTERIOR- EXPORTACIONES Junio de 2011

Contenido

1. Comportamiento general de las exportaciones
2. Exportaciones tradicionales
3. Exportaciones no tradicionales
4. Exportaciones según fechas de embarque
5. Grado tecnológico de las exportaciones no tradicionales

Ficha Metodológica



Código N° 1081-1
Producción y difusión de la información estadística estratégica oficial. Regulación del sistema estadístico nacional
NTC ISO 9001:2000



Código N° 011-1
Producción y difusión de la información estadística estratégica oficial. Regulación del sistema estadístico nacional
NTC GP 1000:2004



Resumen

- En junio de 2011, las exportaciones totales de Colombia crecieron 54,0% con relación a igual mes de 2010. Esto como resultado de las mayores ventas externas de productos tradicionales (62,8%) y de no tradicionales (37,3%).
- Durante el primer semestre de 2011, se registraron exportaciones por US\$26.800,3 millones, monto superior en 39,2% al observado en el mismo período de 2010.
- En los seis primeros meses de 2011, las exportaciones destinadas a Estados Unidos registraron un aumento de 29,9%, debido principalmente a las mayores ventas de combustibles y aceites minerales y sus productos (33,4%).
- Durante el período enero - junio de 2011, las exportaciones destinadas a Panamá crecieron 296,8%, y las de Aruba 1.977,4%, ambas fueron ocasionadas principalmente por las mayores ventas de combustibles y aceites minerales.
- En junio de 2011 se declararon ventas al exterior por US\$4.709,1 millones FOB, de los cuales US\$3.673,0 millones se embarcaron durante este mes, US\$730,9 millones en mayo, US\$212,7 millones en abril, US\$61,8 millones en marzo y US\$30,7 millones en meses anteriores. ⁽¹⁾

Director

Jorge Raúl Bustamante Roldán

Subdirector

Christian Rafael Jaramillo Herrera

Director de Metodología y Producción Estadística

Eduardo Efraín Freire Delgado

(1) Nota aclaratoria: la fecha a la que se refieren las estadísticas de exportación es la de declaración de las mercancías, NO la de embarque.

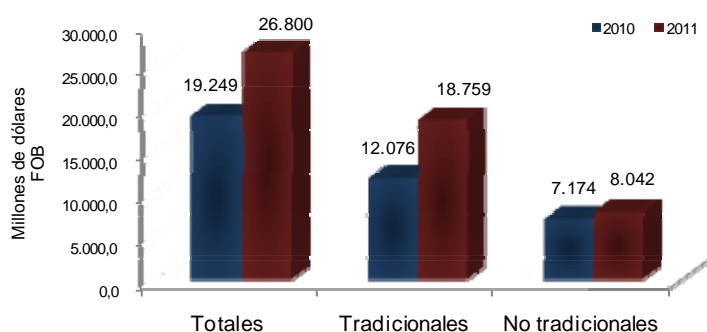
1. COMPORTAMIENTO GENERAL DE LAS EXPORTACIONES

1.1 Resultados generales

Enero - junio 2011

De acuerdo con las declaraciones de exportación procesadas por el DANE y la DIAN, durante los seis primeros meses de 2011 las ventas externas del país crecieron 39,2% con relación a igual período de 2010, al pasar de US\$19.249,4 millones FOB a US\$26.800,3 millones FOB. (Cuadro 1 del anexo).

Gráfico 1
Valor FOB de las exportaciones
Enero - junio (2010 - 2011)



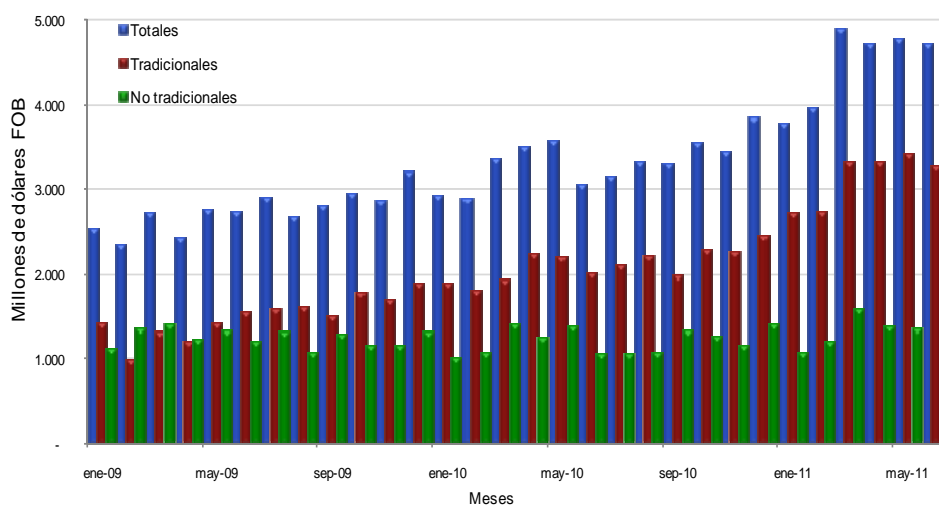
Fuente: DANE – DIAN Cálculos: DANE - COMEX

Este resultado obedeció al crecimiento de 55,3% en las exportaciones de productos tradicionales y de 12,1% en las no tradicionales. El comportamiento de las ventas de productos tradicionales se debió principalmente al aumento de las ventas de petróleo y sus derivados que crecieron 72,5% en valor y 25,8% en volumen.

Por su parte, el crecimiento de las exportaciones no tradicionales estuvo explicado en parte por las mayores ventas de oro (18,4%), plantas y productos de la floricultura (22,8%), alimentos, bebidas y tabaco (11,7%) y productos químicos (10,4%). (Cuadro 7).

Excluyendo las exportaciones de oro y esmeraldas del grupo de las exportaciones no tradicionales, el aumento registrado fue 11,3%.

Gráfico 2
Valor FOB de las exportaciones totales, tradicionales y no tradicionales
Enero 2009 - junio 2011



Fuente: DANE – DIAN Cálculos: DANE - COMEX



Cuadro 1
Variación de las exportaciones
Enero – junio 2011/2010

Descripción	Enero - junio		Junio		12 meses a junio	
	Variación %	Contribución a la variación	Variación %	Contribución a la variación	Variación %	Contribución a la variación
Totales	39,2	39,2	54,0	54,0	29,4	29,4
Tradicionales	55,3	34,7	62,8	41,1	44,6	27,0
Petróleo y sus derivados	72,5	28,7	97,3	37,9	56,7	21,8
Café	77,0	3,4	44,2	2,1	64,0	2,7
Carbón	19,8	3,2	12,3	2,3	17,4	2,7
Ferroníquel	-21,9	-0,6	-40,4	-1,2	-6,3	-0,2
No tradicionales	12,1	4,5	37,3	12,9	6,0	2,4
-No trad. sin oro ni esmeraldas	11,3	3,6	40,4	11,6	3,8	1,3

Fuente: DANE - DIAN Cálculos: DANE - COMEX

Por países, la mayor contribución a la variación positiva de las exportaciones durante los seis primeros meses de 2011 la registraron las ventas a Estados Unidos que, con un incremento de 29,9%, aportaron 12,4 puntos porcentuales al aumento de 39,2% de las exportaciones totales. Según capítulos del arancel, dicho crecimiento se debió principalmente a las mayores ventas de combustibles y aceites minerales y sus productos (33,4%).

Cuadro 2
Variación porcentual del valor FOB de las exportaciones totales, tradicionales y no tradicionales, según país de destino
Enero – junio 2011/2010

Países	Totales		Tradicionales		No Tradicionales	
	Variación %	Contribución a la variación	Variación %	Contribución a la variación	Variación %	Contribución a la variación
Totales	39,2	39,2	55,3	55,3	12,1	12,1
Estados Unidos	29,9	12,4	35,6	17,7	12,6	3,5
Panamá	296,8	4,1	678,0	6,1	32,1	0,7
Aruba	1977,4	3,9	2416,0	6,2	46,5	0,0
Chile	110,9	3,2	144,2	4,4	43,6	1,1
Reino Unido	112,3	1,6	181,5	2,3	20,8	0,3
Sudáfrica	-84,7	-0,3	-98,2	-0,4	-4,6	0,0
India	-40,6	-1,0	-40,8	-1,5	-33,7	0,0
Singapur	-82,9	-1,2	-84,3	-1,9	95,0	0,0
Resto de países	34,0	16,5	58,6	22,5	9,8	6,5

Fuente: DANE -DIAN Cálculos: DANE - COMEX

En contraste, la disminución de 82,9% en las ventas a Singapur aportó -1,2 puntos porcentuales a la variación total. Este comportamiento se debió principalmente a las menores ventas de combustibles y aceites minerales y sus productos (-84,3%).

Cuadro 3
Variación porcentual del valor FOB de las exportaciones por capítulos
del arancel y países de destino
Enero - junio 2011/2010

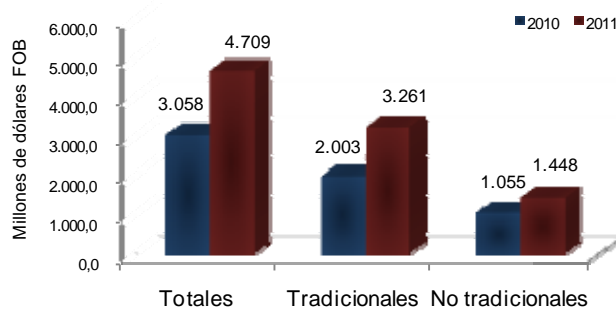
Descripción	Variación %	Contribución país
Estados Unidos		
Combustibles y aceites minerales y sus productos	33,4	23,7
Café, té, yerba mate y especias	84,6	3,4
Plantas vivas y productos de la floricultura	29,7	1,7
Navegación aérea o espacial	-99,5	-0,6
Demás productos	9,3	1,8
Total	29,9	29,9
Panamá		
Combustibles y aceites minerales y sus productos	678,0	277,8
Vehículos y sus partes	10.455,7	12,1
Navegación aérea o espacial	-100,0	-2,3
Demás productos	16,1	9,1
Total	296,8	296,8
Aruba		
Combustibles y aceites minerales y sus productos	2.416,0	1.968,8
Fundición, hierro y acero	13.014,5	10,1
Tabaco, sucedáneos del tabaco elaborados	-82,2	-3,5
Demás productos	14,1	2,0
Total	1.977,4	1.977,4
Singapur		
Combustibles y aceites minerales y sus productos	-84,3	-83,1
Fundición, hierro y acero	-100,0	-0,6
Demás productos	85,1	0,7
Total	-82,9	-82,9

Fuente: DANE -DIAN Cálculos: DANE - COMEX

Junio

En junio de 2011, el valor FOB de las ventas externas del país aumentó 54,0% con relación al mismo mes del año anterior, al pasar de US\$3.058,0 millones en junio de 2010 a US\$4.709,1 millones en junio de 2011. Este resultado estuvo explicado principalmente por el crecimiento de 62,8% en las exportaciones tradicionales, que pasaron de US\$2.003,2 millones en junio de 2010 a US\$3.260,9 millones en el mismo mes de 2011; el producto que más contribuyó a dicho aumento fue petróleo y sus derivados (97,3%).

Gráfico 3
Valor FOB de las exportaciones
Junio (2010 - 2011)



Fuente: DANE - DIAN Cálculos: DANE - COMEX

Las exportaciones de productos tradicionales en junio de 2011 participaron con el 69,2% del valor FOB total; en el mismo mes de 2010, habían participado con 65,5%.

□□□

Cuadro 4
Variación porcentual del valor FOB de las exportaciones totales, tradicionales y no tradicionales, según país de destino
Junio 2011/2010

Países	Totales		Tradicionales		No Tradicionales	
	Variación %	Contribución a la variación	Variación %	Contribución a la variación	Variación %	Contribución a la variación
Totales	54,0	54,0	62,8	62,8	37,3	37,3
Estados Unidos	57,5	23,3	64,3	30,4	35,5	9,9
Chile	298,0	7,6	430,2	10,9	54,6	1,4
Panamá	122,0	3,9	148,3	5,3	50,0	1,2
Reino Unido	687,2	3,4	3903,3	4,4	132,7	1,6
Aruba	8424,9	3,0	154618,6	4,5	-0,5	0,0
Singapur	-47,9	-1,3	-48,7	-2,0	137,1	0,0
Taiwán	-94,5	-1,9	-99,8	-2,9	142,3	0,2
Bahamas	-99,5	-2,2	-100,0	-3,3	74,2	0,0
Resto de países	39,0	18,1	42,9	15,5	34,8	22,9

Fuente: DANE –DIAN Cálculos: DANE – COMEX

En junio de 2011, las ventas a Estados Unidos crecieron 57,5% y contribuyeron con 23,3 puntos porcentuales al aumento de 54,0% de las exportaciones totales. Según capítulos del arancel, dicho crecimiento se debió principalmente a las mayores ventas de combustibles y aceites minerales y sus productos (67,4%).

Cuadro 5
Variación porcentual del valor FOB de las exportaciones por capítulos del arancel y países de destino
Junio 2011/2010

Descripción	Variación %	Contribución país
Estados Unidos		
Combustibles y aceites minerales y sus productos	67,4	48,0
Plantas vivas y productos de la floricultura	88,3	4,2
Perlas finas, piedras y metales preciosos	15,5	1,5
Demás productos	26,5	3,7
Total	57,5	57,5
Chile		
Combustibles y aceites minerales y sus productos	430,8	278,7
Azúcares y artículos confitería	92,5	4,7
Papel, cartón y sus manufacturas	132,4	3,3
Materias plásticas y manufacturas	48,5	3,0
Demás productos	38,5	8,2
Total	298,0	298,0
Bahamas		
Combustibles y aceites minerales y sus productos	-100,0	-99,7
Jabones, ceras artificiales, pastas	-52,7	-0,1
Demás productos	177,3	0,3
Total	-99,5	-99,5

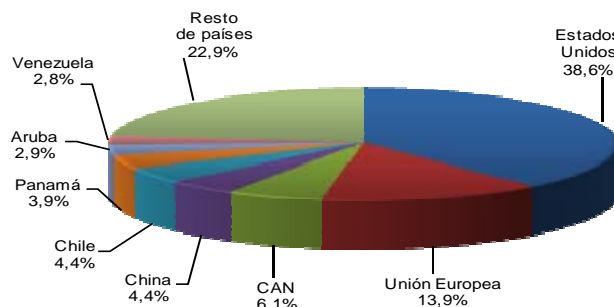
Fuente: DANE –DIAN Cálculos: DANE – COMEX

1.2 Exportaciones totales según países de destino

Enero - junio 2011

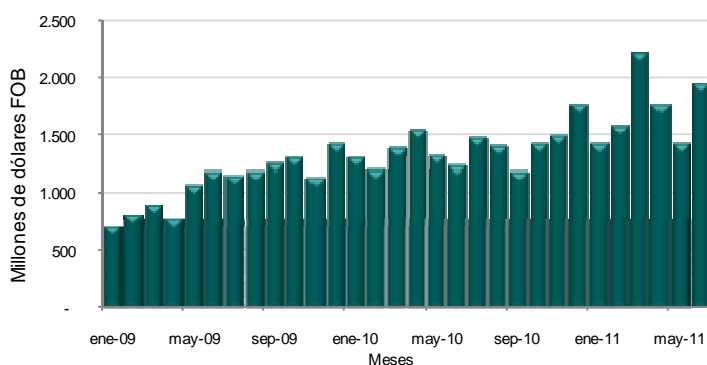
Estados Unidos fue el principal destino de las exportaciones colombianas en el primer semestre de 2011, con una participación de 38,6% en el valor total exportado; le siguen en su orden, los países de la Unión Europea (13,9%) y los países de la Comunidad Andina (6,1%). (Cuadro 4 del anexo).

Gráfico 4
Distribución porcentual del valor FOB de las exportaciones, según país de destino
Enero - junio 2011



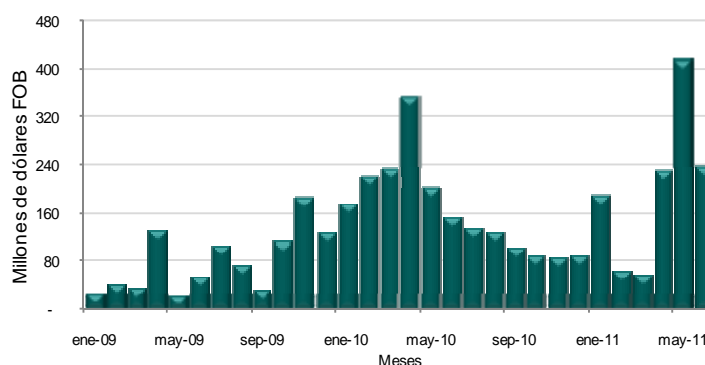
Fuente: DANE - DIAN Cálculos: DANE - COMEX

Gráfico 5
Exportaciones mensuales a Estados Unidos
2009 - 2011 (Junio)



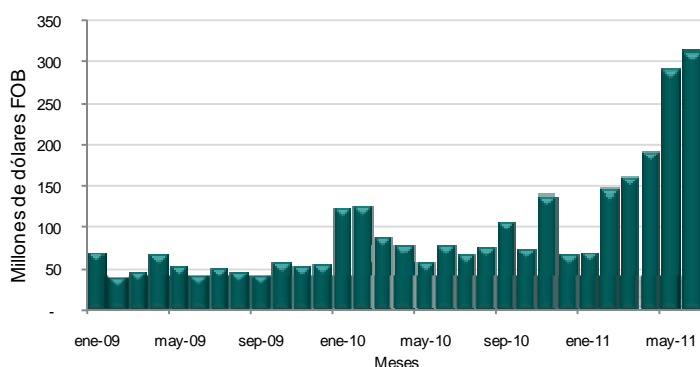
Fuente: DANE - DIAN Cálculos: DANE - COMEX

Gráfico 6
Exportaciones mensuales a China
2009 - 2011 (Junio)



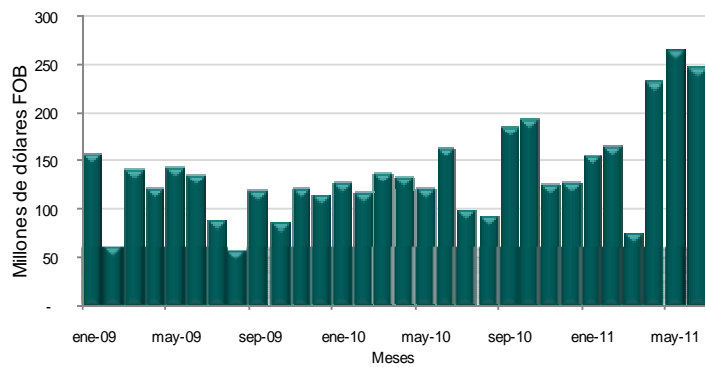
Fuente: DANE - DIAN Cálculos: DANE - COMEX

Gráfico 7
Exportaciones mensuales a Chile
2009 - 2011 (Junio)



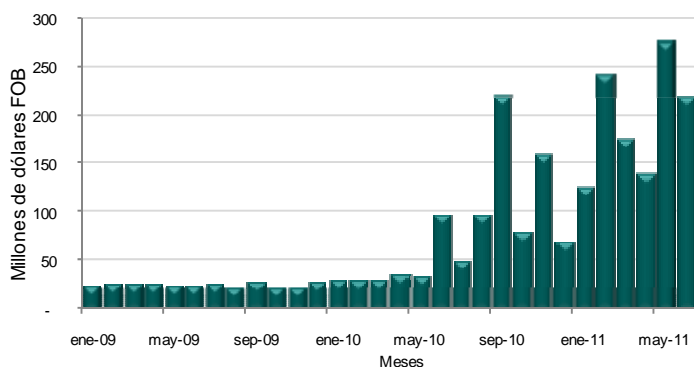
Fuente: DANE - DIAN Cálculos: DANE - COMEX

Gráfico 8
Exportaciones mensuales a Países Bajos
2009 - 2011 (Junio)



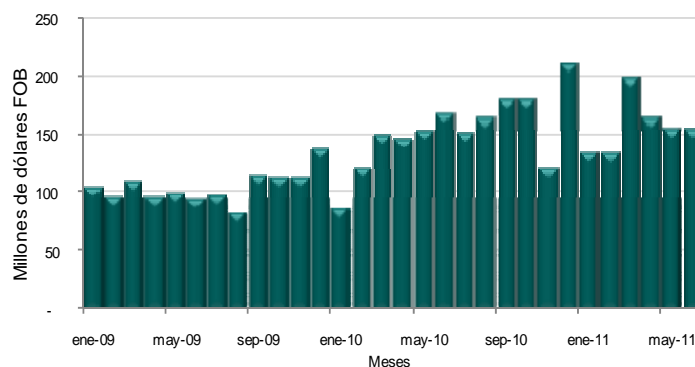
Fuente: DANE - DIAN Cálculos: DANE - COMEX

□ □ □
Gráfico 9
Exportaciones mensuales a Panamá
2009 - 2011 (Junio)



Fuente: DANE – DIAN Cálculos: DANE - COMEX

Gráfico 10
Exportaciones mensuales a Ecuador
2009 - 2011 (Junio)



Fuente: DANE – DIAN Cálculos: DANE - COMEX

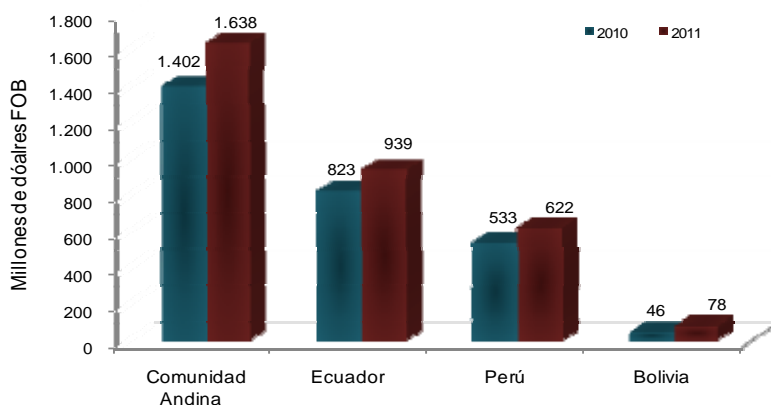
1.3 Exportaciones totales destinadas a la Comunidad Andina

Durante el período enero - junio de 2011, las ventas externas destinadas a los países de la Comunidad Andina aumentaron 16,8%, al comparlas con las registradas en el mismo período de 2010. Este resultado obedece principalmente al crecimiento de 14,0% en las exportaciones a Ecuador, que aportó 8,2 puntos porcentuales a dicha variación. Las exportaciones a Perú presentaron un aumento de 16,6% y aportaron 6,3 puntos porcentuales, y las ventas a Bolivia presentaron un aumento de 70,9%.

El aumento registrado en las ventas destinadas a Ecuador obedeció en parte a las mayores ventas de azúcares y artículos de la confitería (264,1%) y vehículos y sus partes (17,9%).

Hacia Perú, el principal aumento se presentó en las ventas de combustibles y aceites minerales y sus productos (45,7%).

Gráfico 11
Exportaciones totales destinadas a la Comunidad Andina
Enero - junio 2010 - 2011



Fuente: DANE – DIAN Cálculos: DANE - COMEX

2. EXPORTACIONES TRADICIONALES

2.1 Resultados generales

Enero - junio 2011

Las exportaciones de productos tradicionales realizadas durante el período enero - junio de 2011 participaron con 70,0% del valor total de las ventas externas del país.

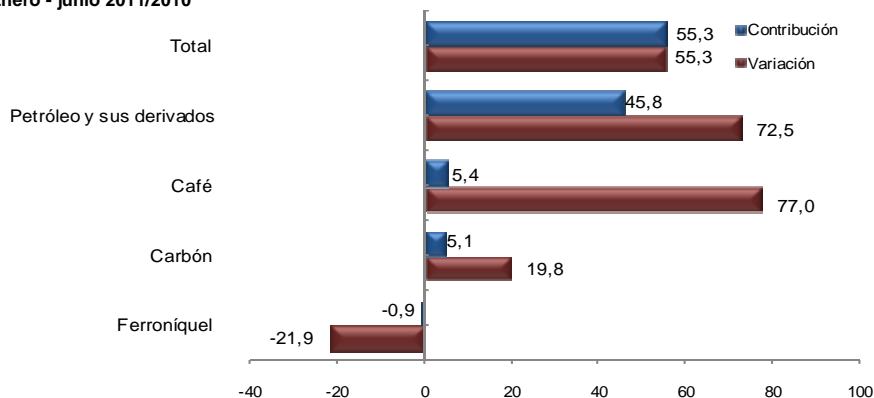
En este mismo período, el valor FOB de las exportaciones tradicionales aumentó 55,3% con relación al igual período de 2010. Este resultado se explica principalmente por el incremento de las ventas de petróleo y sus derivados (72,5%) que aportaron 45,8 puntos porcentuales a dicha variación; en volumen el crecimiento de las exportaciones de petróleo fue de 25,8%.

Las ventas externas de café aumentaron 77,0% y aportaron 5,4 puntos porcentuales a la variación de las exportaciones tradicionales; en términos de volumen exportado, el aumento fue 23,3%

Las ventas externas de carbón aumentaron 19,8% en valor, pero disminuyeron 3,1% en volumen.

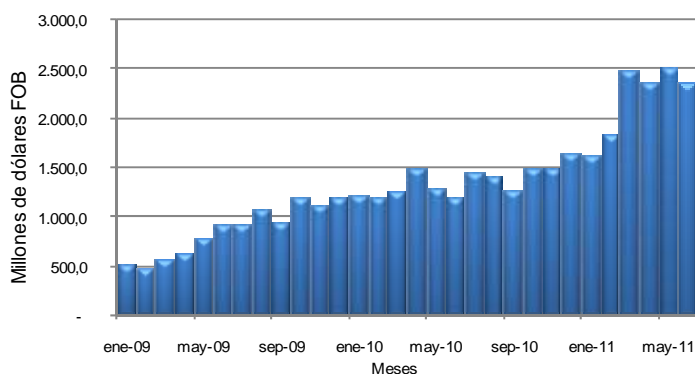
Las exportaciones de ferroniquel disminuyeron 21,9% en valor y 33,7% en volumen.

Gráfico 12
Comportamiento del valor FOB de las exportaciones tradicionales
Enero - junio 2011/2010



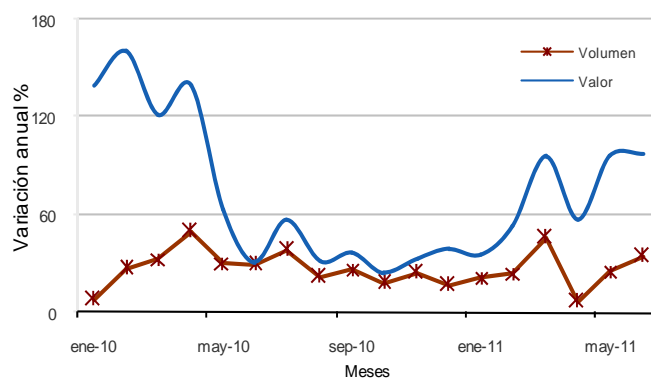
Fuente: DANE – DIAN Cálculos: DANE - COMEX

Gráfico 13
Valor FOB de las exportaciones de petróleo y derivados
2009 – 2011 (Junio)



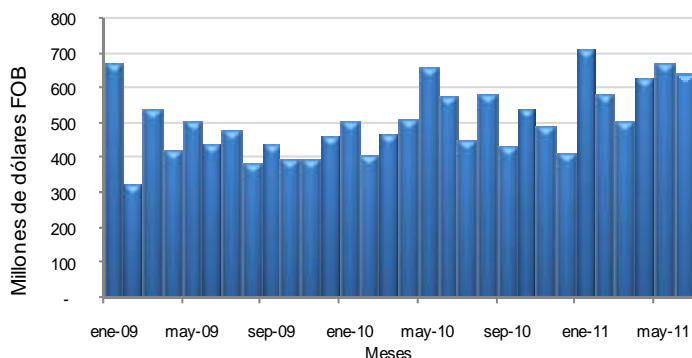
Fuente: DANE – DIAN Cálculos: DANE - COMEX

Gráfico 14
Evolución de las exportaciones de petróleo en valor y volumen
Enero 2010 – junio 2011



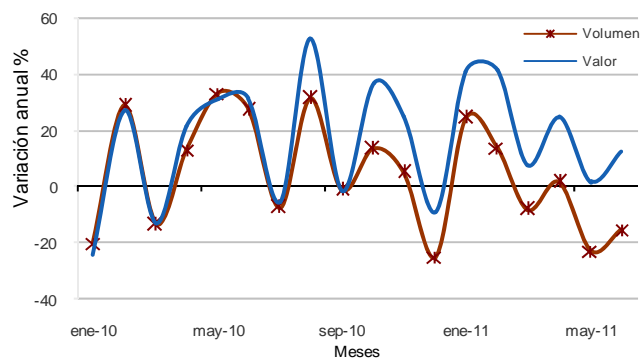
Fuente: DANE – DIAN Cálculos: DANE - COMEX

Gráfico 15
Valor FOB de las exportaciones de carbón
2009 - 2011 (Junio)



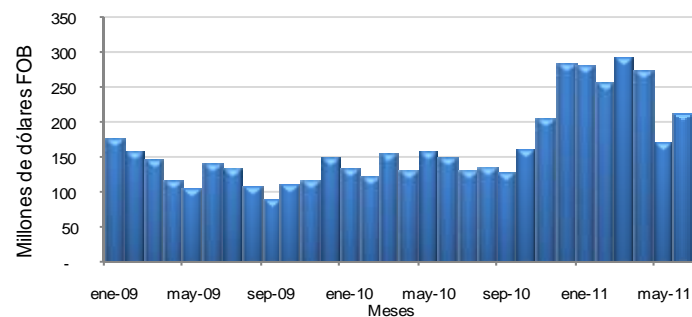
Fuente: DANE – DIAN Cálculos: DANE - COMEX

Gráfico 16
Evolución de las exportaciones de carbón
Enero 2010 – junio 2011



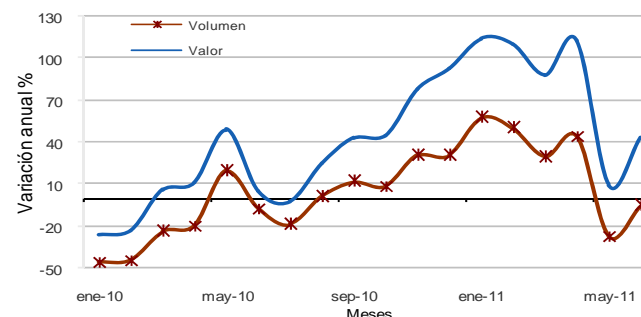
Fuente: DANE – DIAN Cálculos: DANE - COMEX

Gráfico 17
Valor FOB de las exportaciones de café
2009 - 2011 (Junio)



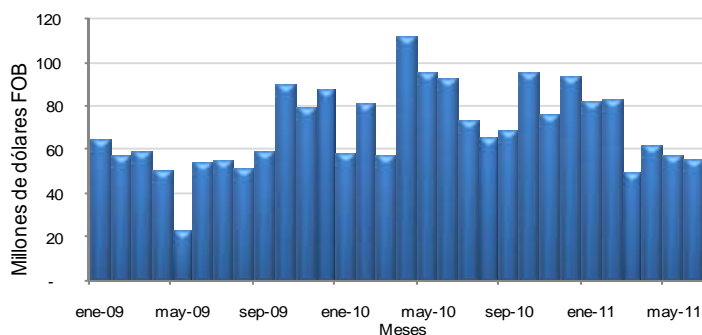
Fuente: DANE – DIAN Cálculos: DANE - COMEX

Gráfico 18
Evolución de las exportaciones de café
Enero 2010 – junio 2011



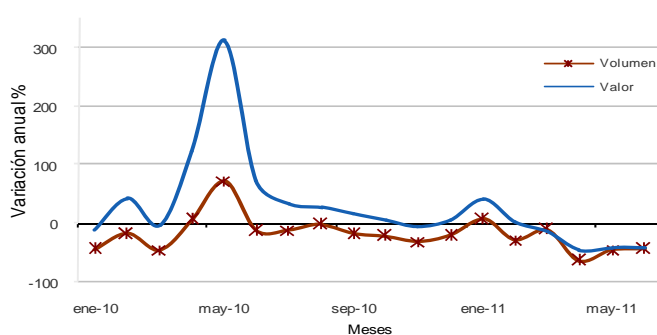
Fuente: DANE – DIAN Cálculos: DANE - COMEX

Gráfico 19
Valor FOB de las exportaciones de ferróniquel
2009 - 2011 (Junio)



Fuente: DANE – DIAN Cálculos: DANE - COMEX

Gráfico 20
Evolución de las exportaciones de ferróniquel
Enero 2010 – junio 2011

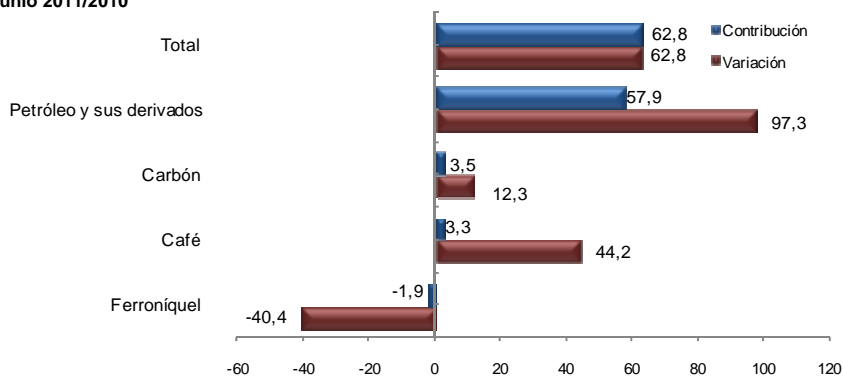


Fuente: DANE – DIAN Cálculos: DANE - COMEX

Junio

El valor FOB de las exportaciones tradicionales aumentó 62,8%, al pasar de US\$2.003,2 millones en junio de 2010 a US\$3.260,9 millones en igual mes de 2011. Este resultado se explica principalmente por el incremento de las ventas de petróleo y sus derivados que aportó 57,9 puntos porcentuales a dicha variación. En volumen, estas últimas ventas crecieron 34,3%.

Gráfico 21
Comportamiento del valor FOB de las exportaciones tradicionales
Junio 2011/2010



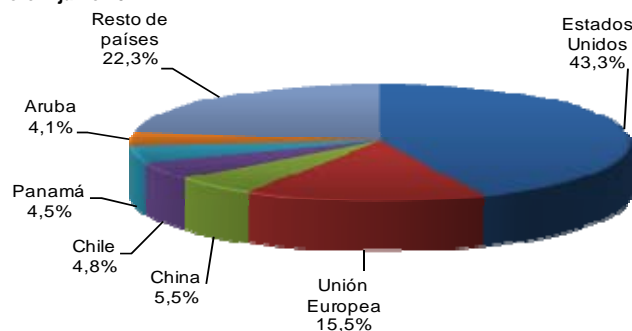
Fuente: DANE – DIAN Cálculos: DANE - COMEX

2.2 Exportaciones tradicionales según país de destino

Enero - junio 2011

El 43,3% de las ventas externas de productos tradicionales tuvieron como destino Estados Unidos; 15,5% los países de la Unión Europea; 5,5% China; 4,8% Chile; 4,5% Panamá y 4,1% Aruba.

Gráfico 22
Distribución porcentual del valor FOB de las exportaciones tradicionales, por destino
Enero - junio 2011



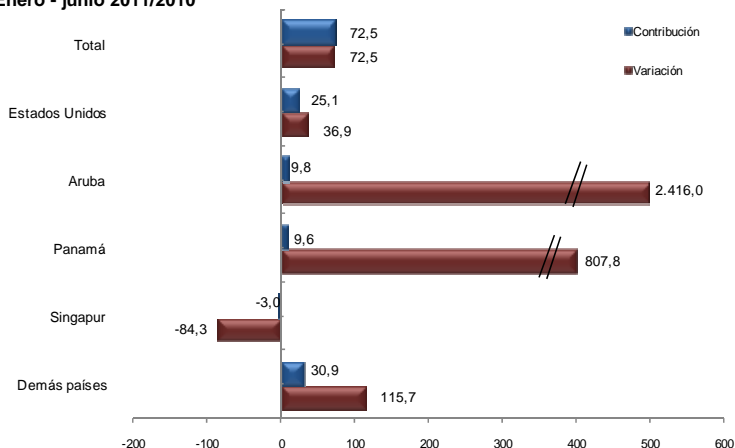
Fuente: DANE – DIAN Cálculos: DANE - COMEX

El crecimiento de 55,3% registrado en las exportaciones tradicionales durante los seis primeros meses de 2011, se explica en parte por el incremento de 35,6% en las ventas a Estados Unidos que aportó 17,7 puntos porcentuales a dicha variación, al pasar de US\$5.985,4 millones a US\$8.117,2 millones. Este resultado a su vez se justifica principalmente por el aumento de las exportaciones de combustibles y aceites minerales y sus productos (33,5%).

En contraste, las exportaciones tradicionales realizadas a Singapur disminuyeron 84,3%, lo que significó una contribución de -1,9 puntos porcentuales a la variación de 55,3%. Este resultado se explica en parte por las ventas externas de aceites crudos de petróleo (-100,0%).

El aumento de 72,5% registrado en las ventas externas de *petróleo y sus derivados* en el primer semestre de 2011, se explica en parte por el comportamiento de las exportaciones a Estados Unidos, que presentaron un crecimiento de 36,9% y aportaron 25,1 puntos porcentuales a esa variación. Las exportaciones destinadas a Aruba alcanzaron un monto de US\$777,1 millones y aportaron 9,8 puntos porcentuales a la variación.

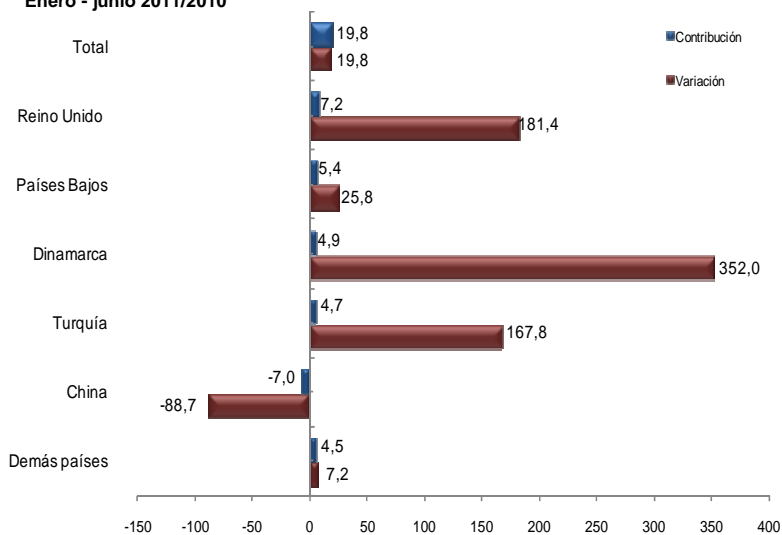
Gráfico 23
Comportamiento del valor FOB de las exportaciones de petróleo
Enero - junio 2011/2010



Fuente: DANE – DIAN Cálculos: DANE - COMEX

Con relación al aumento de 19,8% presentado por las exportaciones de *carbón* en los seis primeros meses de 2011, los mercados que explicaron en parte este resultado fueron: Reino Unido, cuyas ventas alcanzaron un monto de US\$348,8 millones, contribuyó con 7,2 puntos porcentuales, y Países Bajos, con un monto alcanzado de US\$824,4 millones, aportó 5,4 puntos porcentuales. Por su parte, las ventas a China disminuyeron 88,7% en el período analizado, al pasar de US\$245,6 a US\$27,8 millones.

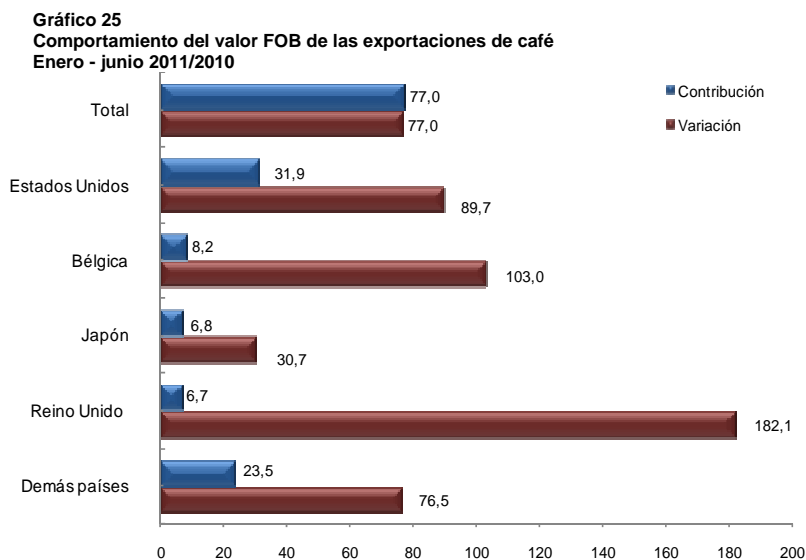
Gráfico 24
Comportamiento del valor FOB de las exportaciones de carbón
Enero - junio 2011/2010



Fuente: DANE – DIAN Cálculos: DANE - COMEX

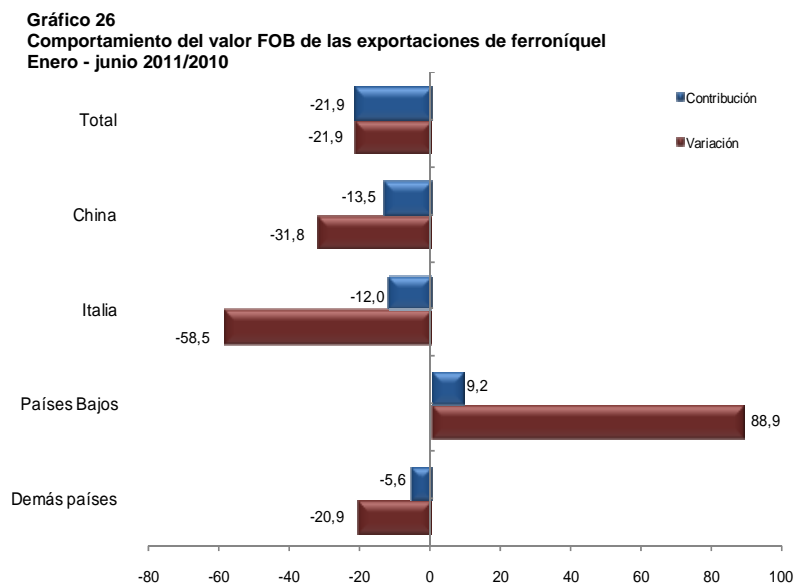


El aumento de 77,0% registrado por las exportaciones de café en el período de análisis, se debió en parte al crecimiento de las ventas a Estados Unidos, que pasaron de US\$299,5 millones a US\$568,2 millones.



Fuente: DANE – DIAN Cálculos: DANE - COMEX

La disminución de las exportaciones de *ferróniquel* durante los seis primeros meses de 2011, se debió principalmente a la contracción en las ventas externas a China, las cuales presentaron una disminución de 31,8%, al pasar de US\$210,8 millones a US\$143,8 millones, y a Italia con una disminución de 58,5%. Por su parte, las ventas externas hacia Países Bajos aumentaron 88,9%, al pasar de US\$51,4 millones a US\$97,2 millones.



Fuente: DANE – DIAN Cálculos: DANE - COMEX

□□□

Junio

El aumento de 62,8% registrado por las exportaciones tradicionales en junio de 2011, se explica en parte por el comportamiento de las ventas a Estados Unidos que aportó 30,4 puntos porcentuales a esta variación, al pasar de US\$945,9 millones en junio de 2010 a US\$1.553,9 millones en igual mes de 2011. Este resultado se justifica principalmente por el aumento de las exportaciones de combustibles y aceites minerales y sus productos (67,4%).

Cuadro 6
Variación porcentual del valor FOB de las exportaciones tradicionales, según destino
2011/2010

Países	Enero - junio		Junio	
	Variación %	Contribución a la variación	Variación %	Contribución a la variación
Totales	55,3	55,3	62,8	62,8
ALADI	87,2	5,8	114,9	9,6
Comunidad Andina	-7,2	-0,1	-88,6	-2,4
Bolivia	-91,4	0,0	0,0	0,0
Ecuador	-79,5	-0,5	-93,0	-1,7
Perú	45,7	0,4	-79,6	-0,7
Resto países de ALADI	113,5	6,0	211,9	12,0
Argentina	703,0	0,4	731,2	0,3
Brasil	37,9	0,5	119,4	1,3
Chile	144,2	4,4	430,2	10,9
México	-6,9	0,0	-73,6	-0,5
Venezuela	137,5	0,7	1,2	0,0
Estados Unidos	35,6	17,7	64,3	30,4
Puerto Rico	25,1	0,1	38,8	0,1
Canadá	1,2	0,0	-8,6	-0,1
Unión Europea	60,9	9,1	71,6	10,9
Países Bajos	34,0	2,2	40,2	3,0
Reino Unido	181,5	2,3	3903,3	4,4
Demás Unión Europea	63,2	4,6	45,8	3,5
Japón	40,6	0,7	3,4	0,1
China	25,2	1,7	49,1	3,3
Costa Rica	35,0	0,3	215,2	0,5
República Dominicana	37,0	0,6	132,5	1,0
Bahamas	106,8	1,3	-100,0	-3,3
Panamá	678,0	6,1	148,3	5,3
Aruba	2416,0	6,2	154618,6	4,5
Antillas Holandesas	576,5	2,4	-100,0	0,0
Resto de países	26,0	3,3	4,6	0,5

Fuente: DANE – DIAN Cálculos: DANE – COMEX

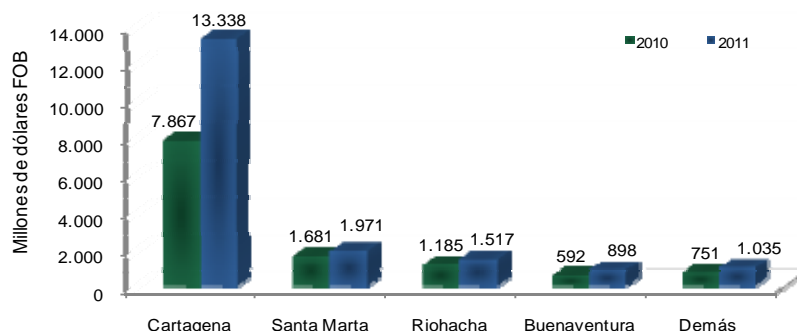
2.3 Exportaciones tradicionales según aduanas del país

Enero - junio 2011

Por la aduana de Cartagena se tramitó el 71,1% del valor total de las exportaciones tradicionales realizadas por Colombia durante el período de referencia; 10,5% por la de Santa Marta; 8,1% por la de Riohacha; 4,8% por la de Buenaventura y 5,5% por las demás aduanas.

Las exportaciones tradicionales realizadas a través de la aduana de Cartagena crecieron 69,5% y contribuyeron con 45,3 puntos porcentuales a la variación de 55,3% registrada por este grupo de mercancías.

Gráfico 27
Exportaciones tradicionales, según aduanas
Enero - junio (2010 - 2011)



Fuente: DANE – DIAN Cálculos: DANE - COMEX

□ □ □

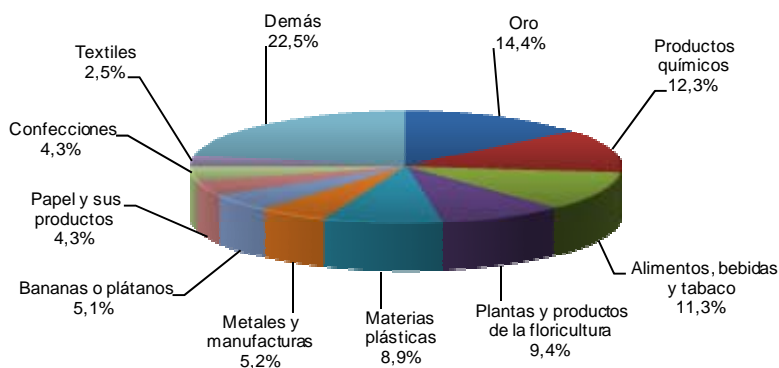
3. EXPORTACIONES NO TRADICIONALES

3.1 Resultados generales

Enero – junio 2011

Durante los seis primeros meses de 2011, las exportaciones de productos no tradicionales crecieron 12,1% con relación a igual período de 2010.

Gráfico 28
Distribución porcentual del valor FOB de las exportaciones no tradicionales
Enero - junio 2011



Fuente: DANE – DIAN Cálculos: DANE - COMEX

Por grupos de mercancías, las mayores contribuciones a dicho aumento fueron:

- Oro: presentó un aumento de 18,4%, al pasar de US\$978,1 millones a US\$1.158,4 millones.
- Plantas y productos de la floricultura: registraron un aumento de 22,8%, al pasar de US\$613,7 millones a US\$753,6 millones.
- Alimentos, bebidas y tabaco: registraron crecimiento de 11,7%, al pasar de US\$813,4 millones a US\$908,2 millones.

Estos resultados fueron contrarrestados en parte, por el comportamiento de las exportaciones de:

- Navegación aérea o espacial: registró disminución de 48,7%, al pasar de US\$139,7 millones a US\$71,7 millones.

Cuadro 7
Resumen de las exportaciones no tradicionales
Variación porcentual del valor FOB
Enero – junio 2011/2010

Grupos	Miles de dólares FOB		Variación %	Contribución a la variación	Participación (%) 2011
	2011	2010			
Total no tradicionales	8.041.658	7.173.525	12,1	12,1	100,0
Oro*	1.158.450	978.064	18,4	2,5	14,4
Plantas y productos de la floricultura	753.602	613.732	22,8	1,9	9,4
Alimentos, bebidas y tabaco ^{1/}	908.180	813.405	11,7	1,3	11,3
Productos químicos ^{1/}	985.196	892.560	10,4	1,3	12,3
Materias plásticas	712.039	625.447	13,8	1,2	8,9
Bananas o plátanos	408.209	335.159	21,8	1,0	5,1
Textiles ^{1/}	201.881	161.212	25,2	0,6	2,5
Vehículos y sus partes	200.266	159.812	25,3	0,6	2,5
Confecciones	342.120	314.565	8,8	0,4	4,3
Cuero y manufacturas	140.534	119.721	17,4	0,3	1,7
Animales vivos y sus productos	118.755	109.251	8,7	0,1	1,5
Maquinaria eléctrica	178.541	172.402	3,6	0,1	2,2
Papel y sus productos ^{2/}	348.156	343.688	1,3	0,1	4,3
Metales y manufacturas	418.391	428.509	-2,4	-0,1	5,2
Navegación aérea o espacial**	71.670	139.698	-48,7	-0,9	0,9
Demás	1.095.668	966.302	13,4	1,8	13,6

Fuente: DANE – DIAN Cálculos: DANE - COMEX

*Incluye desperdicios y desechos de oro

** Corresponde a la reexportación de aeronaves importadas temporalmente bajo Plan Vallejo para mantenimiento y reparación.

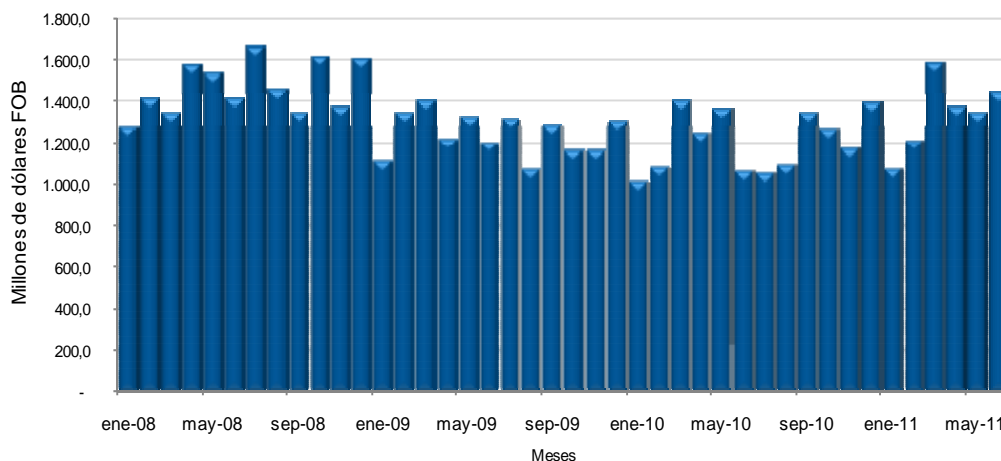
^{1/}Incluyen productos primarios e industriales

^{2/}Incluye impresos

Junio 2011

En junio de 2011, las exportaciones no tradicionales alcanzaron un monto de US\$1.448,2 millones.

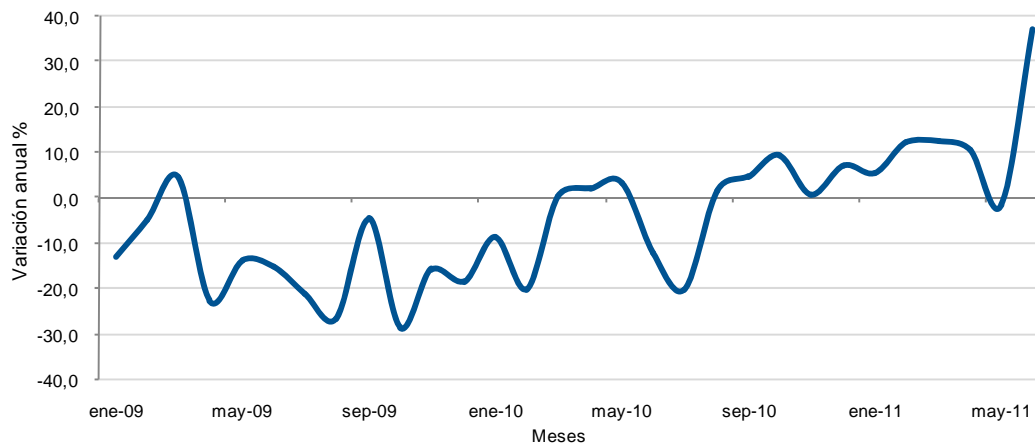
Gráfico 29
Valor FOB de las exportaciones no tradicionales
Enero 2008 – Junio 2011



Fuente: DANE – DIAN Cálculos: DANE - COMEX

Las exportaciones no tradicionales en junio de 2011 presentaron un aumento de 37,3%.

Gráfico 30
Variación anual del valor FOB de las exportaciones no tradicionales
Enero 2009 – junio 2011



Fuente: DANE – DIAN Cálculos: DANE - COMEX



Cuadro 8
Resumen de las exportaciones no tradicionales
Variación porcentual del valor FOB
Junio 2011/2010

Grupos	Miles de dólares FOB		Variación %	Contribución a la variación	Participación (%) 2011
	2011	2010			
Total no tradicionales	1.448.172	1.054.863	37,3	37,3	100,0
Alimentos, bebidas y tabaco ^{1/}	189.251	96.382	96,4	8,8	13,1
Plantas y productos de la floricultura	133.245	76.121	75,0	5,4	9,2
Oro*	204.949	167.220	22,6	3,6	14,2
Bananas o plátanos	73.551	39.313	87,1	3,2	5,1
Materias plásticas	126.505	95.751	32,1	2,9	8,7
Metales y manufacturas	83.780	59.772	40,2	2,3	5,8
Productos químicos ^{1/}	171.329	149.108	14,9	2,1	11,8
Animales vivos y sus productos	28.226	9.636	192,9	1,8	1,9
Papel y sus productos ^{2/}	66.375	51.356	29,2	1,4	4,6
Navegación aérea o espacial**	14.119	4.504	213,4	0,9	1,0
Confecciones	64.025	57.843	10,7	0,6	4,4
Maquinaria eléctrica	32.436	26.662	21,7	0,5	2,2
Cuero y manufacturas	24.409	19.100	27,8	0,5	1,7
Textiles ^{1/}	32.645	30.085	8,5	0,2	2,3
Vehículos y sus partes	27.802	26.618	4,4	0,1	1,9
Demás	175.525	145.393	20,7	2,9	12,1

Fuente: DANE – DIAN Cálculos: DANE - COMEX

^{1/}Incluye desperdicios y desechos de oro

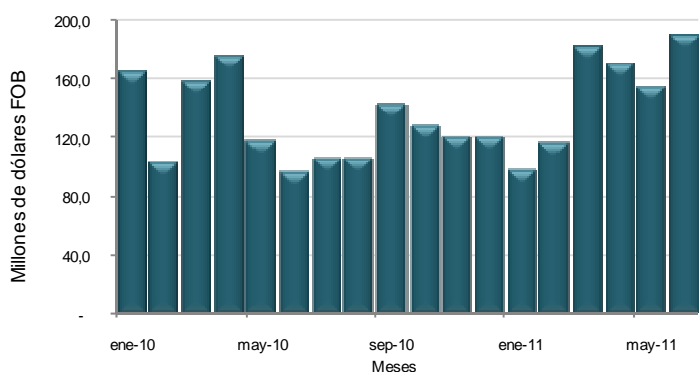
** Corresponde a la reexportación de aeronaves importadas temporalmente bajo Plan Vallejo para mantenimiento y reparación.

^{1/}Incluyen productos primarios e industriales

^{2/}Incluye impresos

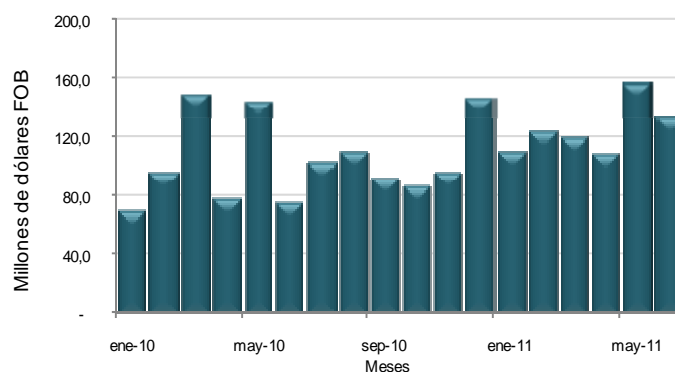
Por grupos de mercancías, las mayores contribuciones al aumento de 37,3% en el mes de junio de 2011 en las exportaciones no tradicionales, se registraron en:

Gráfico 31
Valor FOB de las exportaciones de alimentos, bebidas y tabaco
Enero 2010 – junio 2011



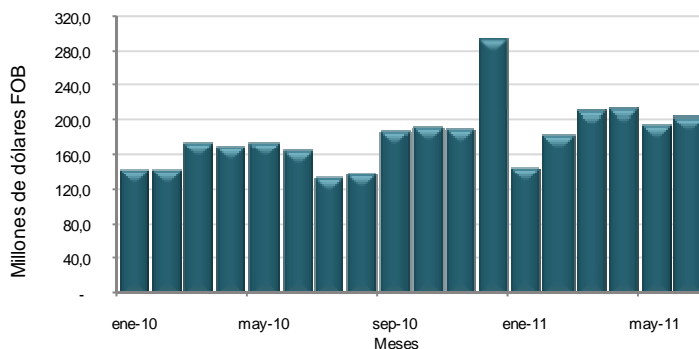
Fuente: DANE – DIAN Cálculos: DANE - COMEX

Gráfico 32
Valor FOB de las exportaciones de plantas y productos de la floricultura
Enero 2010 – junio 2011



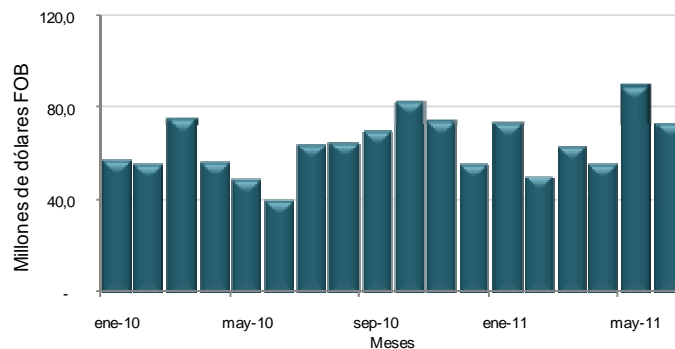
Fuente: DANE – DIAN Cálculos: DANE - COMEX

Gráfico 33
Valor FOB de las exportaciones de oro
Enero 2010 – junio 2011



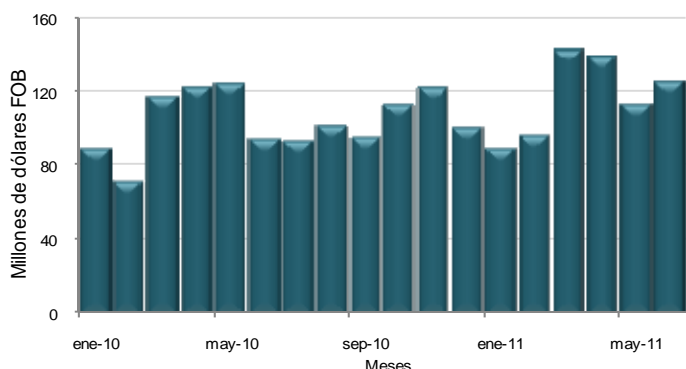
Fuente: DANE – DIAN Cálculos: DANE - COMEX

Gráfico 34
Valor FOB de las exportaciones de bananas o plátanos
Enero 2010 – junio 2011



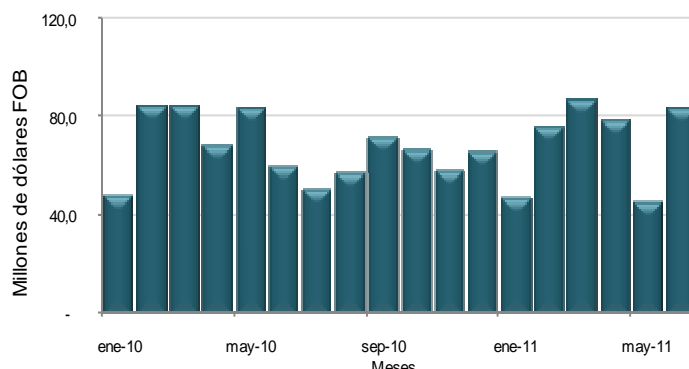
Fuente: DANE – DIAN Cálculos: DANE - COMEX

□ □ □
Gráfico 35
Valor FOB de las exportaciones de materias plásticas
Enero 2010 – junio 2011



Fuente: DANE – DIAN Cálculos: DANE - COMEX

Gráfico 36
Valor FOB de las exportaciones de metales y manufacturas
Enero 2010 – junio 2011



Fuente: DANE – DIAN Cálculos: DANE - COMEX

3.2 Exportaciones no tradicionales según CIU Rev. 3

Enero - junio 2011

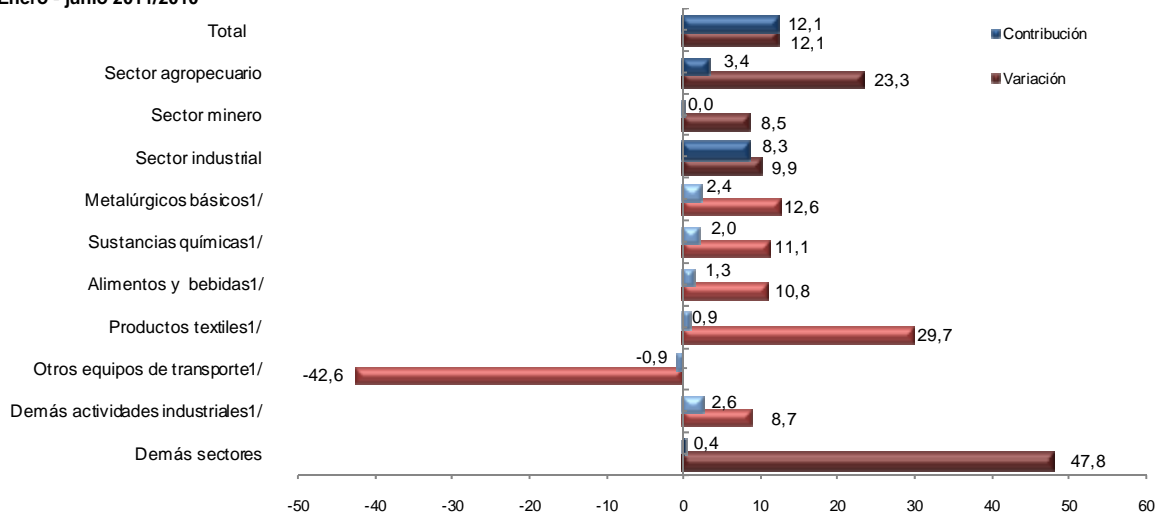
Las ventas externas de productos industriales representaron 82,7% del valor de las exportaciones no tradicionales durante los seis primeros meses de 2011; las del sector agropecuario, ganadería, caza y silvicultura, 15,8% y las del sector minero, 0,4%. (Cuadro 18 del anexo).

Las exportaciones de productos del sector agropecuario, ganadería, caza y silvicultura aumentaron 23,3%, al pasar de US\$1.033,5 millones a US\$1.274,4 millones.

Las exportaciones del sector minero presentaron un crecimiento de 8,5%.

Las ventas externas de productos del sector industrial se incrementaron 9,9%, al pasar de US\$6.052,8 millones a US\$6.649,7 millones. El aporte más importante dentro de este sector, se presentó en metalúrgicos básicos (12,6%), que contribuyó con 2,4 puntos porcentuales a la variación de las exportaciones no tradicionales.

Gráfico 37
Comportamiento del valor FOB de las exportaciones no tradicionales según CIU Rev.3
Enero - junio 2011/2010



Fuente: DANE – DIAN Cálculos: DANE - COMEX
 1/ Corresponden a la desagregación del total del sector industrial.

□□□

Las ventas externas de productos y sustancias químicas aumentaron 11,1% y aportaron 2,0 puntos porcentuales a la variación total. Igualmente, las exportaciones de alimentos y bebidas crecieron 10,8% y contribuyeron con 1,3 puntos porcentuales a la variación total.

En contraste, se presentó disminución en las exportaciones de otros equipos de transporte (-42,6%), que pasaron de US\$157,6 millones en los seis primeros meses de 2010 a US\$90,5 millones en igual período de 2011, lo que significó una contribución de -0,9 puntos porcentuales a la variación de las exportaciones no tradicionales.

Cuadro 9
Variación porcentual del valor FOB de las exportaciones no tradicionales, según CIU Rev.3
2011/2010

Descripción	Enero - junio			Junio		
	Variación (%)	Contribución a la variación		Variación (%)	Contribución a la variación	
		Total	Del sector		Total	Del sector
Total	12,1	12,1		37,3	37,3	
Sector agropecuario, ganadería, caza y silvicultura	23,3	3,4		83,4	10,1	
Sector minero	8,5	0,0		86,3	0,2	
Sector industrial	9,9	8,3	9,9	29,2	25,5	29,2
Productos alimenticios y bebidas	10,8	1,3	1,6	99,7	9,6	11,0
Productos de tabaco	-53,2	-0,1	-0,1	-77,2	-0,1	-0,1
Fabricación de productos textiles	29,7	0,9	1,1	24,5	0,9	1,0
Fabricación de prendas de vestir	3,7	0,1	0,1	0,4	0,0	0,0
Cuero y sus derivados; calzado	9,9	0,2	0,2	20,1	0,4	0,4
Industria maderera	-9,8	0,0	0,0	1,8	0,0	0,0
Papel, cartón y sus productos	0,2	0,0	0,0	31,2	1,2	1,3
Actividades de edición e impresión	5,0	0,1	0,1	23,3	0,3	0,3
Fabricación de productos de la refinación del petróleo	172,5	0,0	0,0	-94,9	0,0	0,0
Fabricación de sustancias y productos químicos	11,1	2,0	2,4	21,0	4,1	4,7
Fabricación de productos de caucho y plástico	17,8	0,8	0,9	21,4	1,2	1,4
Otros productos minerales no metálicos	17,4	0,5	0,6	37,5	1,1	1,2
Fabricación de productos metalúrgicos básicos	12,6	2,4	2,9	25,1	5,2	6,0
Productos elaborados de metal	2,5	0,0	0,1	14,2	0,3	0,3
Fabricación de maquinaria y equipo	-1,4	0,0	0,0	11,2	0,2	0,3
Fabricación de maquinaria de oficina	-14,0	0,0	0,0	-6,9	0,0	0,0
Fabricación de maquinaria y aparatos eléctricos	8,2	0,2	0,2	33,0	0,7	0,7
Fabricación de equipos de telecomunicaciones	-21,2	-0,1	-0,1	-18,2	-0,1	-0,1
Fabricación de instrumentos médicos	13,6	0,1	0,1	6,4	0,0	0,0
Fabricación de vehículos	34,7	0,8	0,9	2,7	0,1	0,1
Fabricación de otros tipos de transporte	-42,6	-0,9	-1,1	18,5	0,3	0,3
Fabricación de muebles; industrias manufactureras	4,1	0,1	0,1	-1,8	0,0	-0,1
Reciclaje	8,1	0,0	0,0	74,9	0,3	0,3
Demás sectores	47,8	0,4		461,3	1,5	

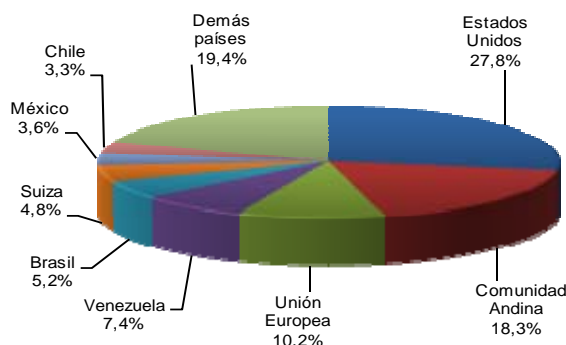
Fuente: DANE – DIAN Cálculos: DANE - COMEX

3.3 Exportaciones no tradicionales según país de destino

Enero - junio 2011

Las exportaciones de productos no tradicionales durante los seis primeros meses de 2011, se destinaron principalmente al mercado de Estados Unidos; en efecto, con un monto de US\$2.231,9 millones alcanzaron una participación de 27,8% en el valor total exportado de estos. Le siguen, en orden de importancia, las ventas a los países de la Comunidad Andina (18,3%) y los países de la Unión Europea (10,2%).

Gráfico 38
Distribución porcentual del valor FOB de las exportaciones no tradicionales, por destino
Enero - junio 2011



Fuente: DANE – DIAN Cálculos: DANE - COMEX

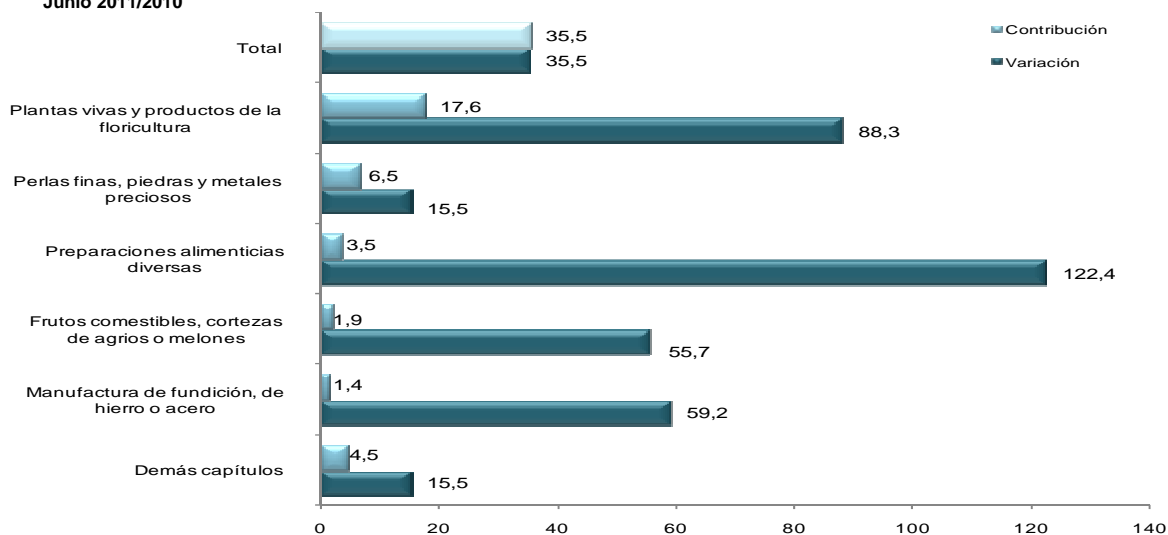


Durante los seis primeros meses de 2011, las exportaciones no tradicionales destinadas a Estados Unidos crecieron 12,6% y contribuyeron con 3,5 puntos porcentuales a la variación presentada por este grupo de productos. Por su parte, se registró disminución de 14,5% en las exportaciones no tradicionales hacia Venezuela, al pasar de US\$698,7 millones en los seis primeros meses de 2010, a US\$597,1 millones en igual período de 2011.

Junio

Las exportaciones de productos no tradicionales en junio de 2011, se destinaron principalmente al mercado de Estados Unidos (27,4%), con un monto de US\$396,9 millones. Le siguen, en orden de importancia, las ventas a los países de la Comunidad Andina (16,6%) y a los países de la Unión Europea (11,4%).

Gráfico 39
Comportamiento del valor FOB de las exportaciones no tradicionales, destinadas a Estados Unidos, según capítulos del arancel
Junio 2011/2010



Fuente: DANE – DIAN Cálculos: DANE – COMEX

El aumento de 37,3% en las exportaciones no tradicionales en junio de 2011, se explica en parte por el crecimiento de las ventas a Estados Unidos (35,5%) que aportó 9,9 puntos porcentuales a dicha variación, al pasar de US\$292,9 millones en junio de 2010 a US\$396,9 millones en el mismo mes de 2011. Este resultado se justifica principalmente por el comportamiento de las exportaciones plantas vivas y productos de la floricultura. Así mismo, las ventas externas a Venezuela registraron un aumento de 47,7% y aportaron 3,7 puntos porcentuales a la variación de las exportaciones no tradicionales.

Cuadro 10
Variación porcentual del valor FOB de las exportaciones no tradicionales según países de destino
2011/2010

Países	Enero - junio		Junio	
	Variación %	Contribución a la variación	Variación %	Contribución a la variación
Total	12,1	12,1	37,3	37,3
ALADI	14,3	5,5	30,1	11,8
Comunidad Andina	20,3	3,5	15,5	3,0
Bolivia	71,1	0,5	18,2	0,1
Ecuador	23,3	2,4	17,0	2,1
Perú	9,7	0,6	12,3	0,8
Resto Aladi	9,5	2,0	44,7	8,8
Argentina	35,4	0,2	65,2	0,4
Brasil	36,6	1,6	19,0	1,0
Chile	43,6	1,1	54,6	1,4
México	11,8	0,4	66,5	2,0
Venezuela	-14,5	-1,4	47,7	3,7
Estados Unidos	12,6	3,5	35,5	9,9
Puerto Rico	-6,5	-0,1	11,9	0,1
Canadá	-1,4	0,0	41,5	0,2
Unión Europea	31,1	2,7	79,9	7,0
Japón	18,1	0,1	30,5	0,2
China	-1,1	0,0	112,0	1,6
Costa Rica	0,7	0,0	22,5	0,4
República Dominicana	11,2	0,1	19,3	0,3
Suiza	-2,7	-0,2	11,2	0,7
El Salvador	-65,6	-0,7	-1,9	0,0
Resto de países	9,9	1,1	47,4	5,2

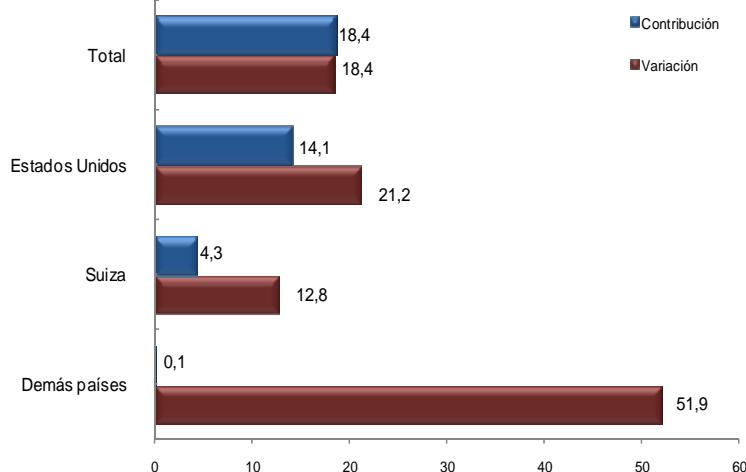
Fuente: DANE – DIAN Cálculos: DANE – COMEX

3.4 Exportaciones no tradicionales según capítulos del arancel y países de destino

Enero - junio 2011

Las ventas externas de oro (*incluye desperdicios y desechos*) fueron destinadas principalmente a Estados Unidos y Suiza. Las exportaciones a Estados Unidos crecieron 21,2%, al pasar de US\$651,1 millones a US\$788,9 millones.

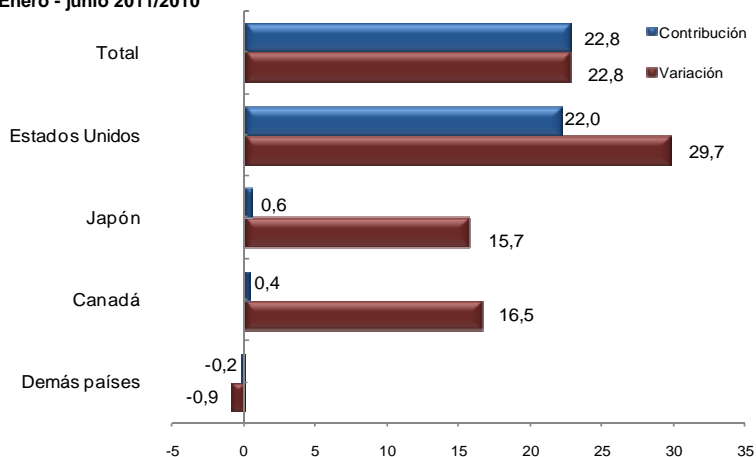
Gráfico 40
Comportamiento del valor FOB de las exportaciones de oro (incluye desperdicios)
Enero - junio 2011/2010



Fuente: DANE – DIAN Cálculos: DANE – COMEX

Las ventas externas de *plantas vivas y productos de la floricultura* fueron destinadas principalmente a Estados Unidos; las exportaciones a este país crecieron 29,7%, al pasar de US\$454,1 millones a US\$589,2 millones.

Gráfico 41
Comportamiento del valor FOB de las exportaciones de plantas vivas y productos de la floricultura
Enero - junio 2011/2010

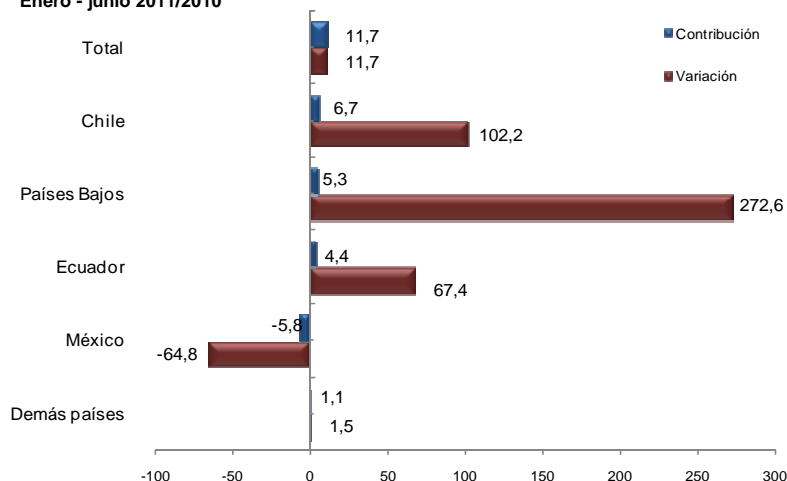


Fuente: DANE – DIAN Cálculos: DANE – COMEX

□□□

Los principales destinos de las exportaciones de *alimentos, bebidas y tabaco* en el período enero – junio de 2011, fueron Estados Unidos, Chile, Ecuador y Venezuela. Las ventas de este tipo de productos destinados a Chile aportaron 6,7 puntos porcentuales a la variación de 11,7% registrada por este grupo de productos; este resultado fue ocasionado principalmente por las mayores ventas de “azúcares y artículos de la confitería”. Las exportaciones destinadas a los Países Bajos alcanzaron un monto de US\$58,4 millones, debido principalmente a las mayores ventas de “grasas y aceites animales o vegetales”.

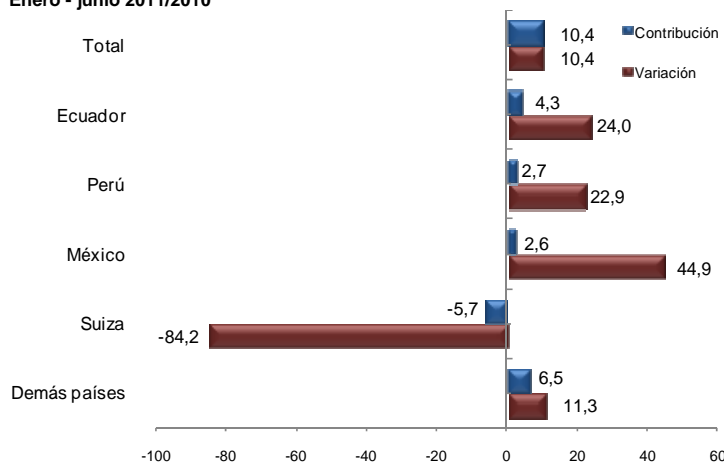
Gráfico 42
Comportamiento del valor FOB de las exportaciones de alimentos, bebidas y tabaco
Enero - junio 2011/2010



Fuente: DANE – DIAN Cálculos: DANE - COMEX

Las exportaciones de *productos químicos* en el período de análisis se dirigieron principalmente hacia Ecuador, Perú y Venezuela. Las ventas externas de estos productos hacia Ecuador registraron un aumento de 24,0%, al pasar de US\$158,7 millones a US\$196,7 millones; este resultado fue ocasionado en parte por las mayores ventas de “los demás medicamentos para uso humano” (47,9%). En contraste, las exportaciones destinadas a Suiza presentaron una disminución de 84,2%, debido principalmente a las menores ventas de “pigmentos (incluidos el polvo y las laminillas metálicas) dispersos en medios no acuosos, líquidos o en pasta del tipo de los utilizados para la fabricación de pinturas”.

Gráfico 43
Comportamiento del valor FOB de las exportaciones de productos químicos
Enero - junio 2011/2010

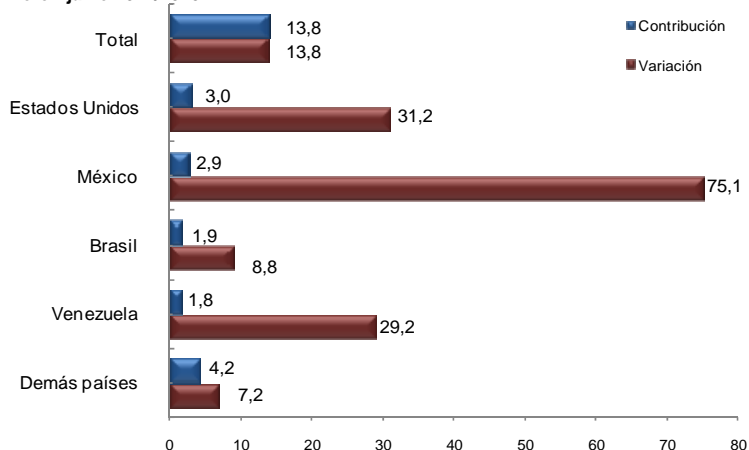


Fuente: DANE – DIAN Cálculos: DANE - COMEX



Las ventas externas de *materias plásticas*, en el período analizado, tuvieron como principales destinos Brasil, Estados Unidos y Ecuador. El aporte más significativo lo realizó el mercado de Estados Unidos, cuyas ventas pasaron de US\$60,8 millones durante los seis primeros meses de 2010, a US\$79,8 millones en igual período de 2011; este resultado fue ocasionado en parte por las exportaciones de “los demás recipientes (bombonas, botellas, frascos y artículos similares), de diferente capacidad” (90,8%).

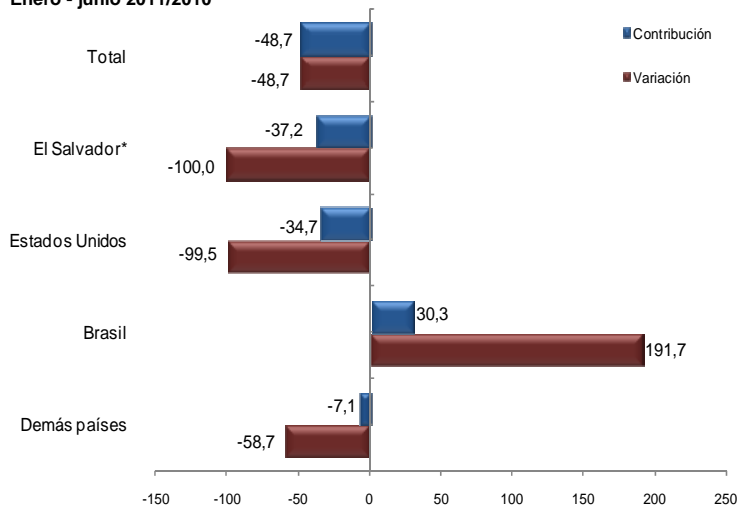
Gráfico 44
Comportamiento del valor FOB de las exportaciones de materias plásticas
Enero - junio 2011/2010



Fuente: DANE – DIAN Cálculos: DANE - COMEX

Por su parte, las ventas externas de *navegación aérea o espacial* se destinaron principalmente a Brasil. En términos de contribución a la disminución de 48,7% registrada por este grupo de productos, las caídas más significativas se presentaron en las ventas a El Salvador (-100,0%) y Estados Unidos (-99,5%).

Gráfico 45
Comportamiento del valor FOB de las exportaciones de navegación aérea o espacial
Enero - junio 2011/2010



Fuente: DANE – DIAN Cálculos: DANE – COMEX

* Corresponde a reexportación de aeronaves importadas temporalmente bajo Plan Vallejo para mantenimiento y reparación

NOTA: Corresponde en su mayoría a reexportaciones de aviones, y en menor proporción a donaciones estatales de aviones y sus partes

3.5 Exportaciones no tradicionales según aduanas del país

Enero - junio 2011

Por la aduana de Cartagena, se tramitó el 23,6% de las exportaciones no tradicionales de Colombia en el período de referencia; por la de Medellín 18,7%; por la de Bogotá 15,6%; por la de Buenaventura 12,0%; y por las demás aduanas 30,0% (Cuadro 17 del anexo).

En términos de contribución a la variación de las exportaciones no tradicionales, los principales aportes se presentaron en las aduanas de Medellín (4,6 puntos porcentuales) y Cartagena (3,5 puntos porcentuales).

Cuadro 11
Variación porcentual del valor FOB de las exportaciones no tradicionales según aduanas
2011/2010

Aduanas	Enero - junio		Junio	
	Variación %	Contribución a la variación	Variación %	Contribución a la variación
Total	12,1	12,1	37,3	37,3
Medellín	27,8	4,6	37,8	6,9
Cartagena	15,1	3,5	23,6	6,0
Buenaventura	9,5	1,2	44,3	5,0
Urabá	29,8	1,1	76,6	2,4
Ipiales	15,3	1,0	0,4	0,0
Bogotá	5,9	1,0	32,7	5,0
Barranquilla	11,0	0,9	68,8	4,8
Santa Marta	16,9	0,3	259,7	3,3
Maicao	2,8	0,0	167,9	1,6
Bucaramanga	19,2	0,0	15,3	0,0
Tumaco	152,6	0,0	*	0,2
Pereira	37,5	0,0	12,3	0,0
San Andrés	13,1	0,0	-100,0	0,0
Puerto Asís	*	0,0	0,0	0,0
Leticia	238,1	0,0	*	0,0
Cartago	-100,0	0,0	0,0	0,0
Armenia	-100,0	0,0	-100,0	0,0
Manizales	-35,6	-0,1	-61,3	-0,2
Cali	-2,6	-0,1	14,8	0,6
Riohacha	-99,0	-0,1	0,0	0,0
Cúcuta	-19,1	-1,1	34,3	1,5

Fuente: DANE – DIAN Cálculos: DANE - COMEX

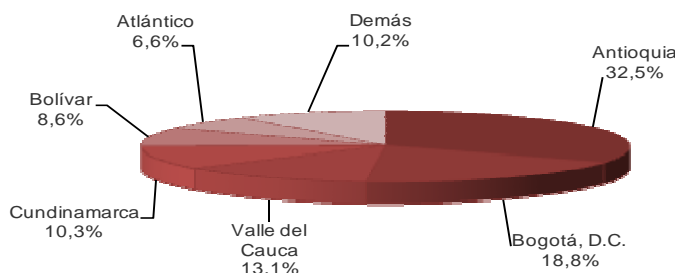
*Por no registrarse movimiento en el período base de la comparación, no es posible calcular la variación porcentual

3.6 Exportaciones no tradicionales según departamentos de origen

Enero - junio 2011

De acuerdo con las declaraciones de exportación presentadas ante la DIAN, los productos señalados con origen en el departamento de Antioquia representaron 32,5% del total de las exportaciones no tradicionales en los seis primeros meses del año; los de Bogotá D.C. 18,8%; los del Valle del Cauca 13,1%; los de Cundinamarca 10,3%; los de Bolívar 8,6% y los de Atlántico 6,6%. (Cuadro 20 del anexo)

Gráfico 46
Distribución porcentual del valor FOB de las exportaciones no tradicionales por departamentos de origen
Enero - junio 2011



Fuente: DANE – DIAN Cálculos: DANE - COMEX



Las exportaciones de Antioquia crecieron 22,3%, al pasar de US\$2.138,6 millones en los seis primeros meses de 2010 a US\$2.615,9 millones en igual período de 2011; este resultado fue ocasionado en parte por las mayores ventas de perlas finas, piedras y metales preciosos (25,2%). Por su parte, las ventas externas originarias de Santander disminuyeron 42,8%, al pasar de US\$80,8 millones a US\$46,3 millones, debido principalmente a las menores ventas de perlas finas, piedras y metales preciosos (-99,9%).

Cuadro 12
Variación porcentual del valor FOB de las exportaciones no tradicionales
según departamento de origen
Enero - junio 2011/2010

Departamentos	Variación (%)	Contribución
Antioquia	22,3	6,7
Bogotá, D.C.	10,6	2,0
Bolívar	15,3	1,3
Atlántico	9,0	0,6
Cundinamarca	9,0	1,0
Santander	-42,8	-0,5
Demás departamentos	4,4	1,1
Total	12,1	12,1

Fuente: DANE - DIAN Cálculos: DANE - COMEX

4. EXPORTACIONES SEGÚN FECHAS EMBARQUE

4.1 Resultados generales

En junio de 2011 se declararon ventas al exterior por US\$4.709,1 millones FOB, de los cuales US\$3.673,0 millones se embarcaron durante este mes, US\$730,9 millones en mayo, US\$212,7 millones en abril, US\$61,8 millones en marzo y US\$30,7 millones en meses anteriores.

Cuadro 13
Exportaciones totales declaradas según fecha de embarque
Junio 2011

Fechas de embarque	Millones de dólares FOB	Participación %
Total	4.709,1	100,0
feb-11	14,9	0,3
mar-11	61,8	1,3
abr-11	212,7	4,5
may-11	730,9	15,5
jun-11	3.673,0	78,0

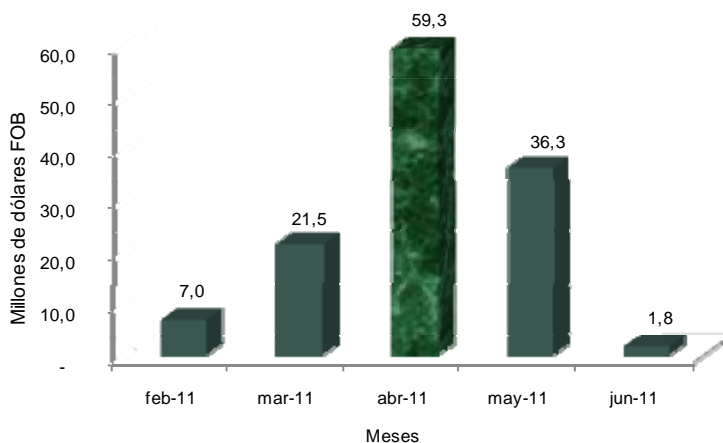
Fuente: DANE – DIAN Cálculos: DANE - COMEX

El 78,0% de las exportaciones totales declaradas en junio fueron embarcadas en este mismo mes, 15,5% fueron embarcadas un mes antes y, el restante 6,5% con una anterioridad superior.

4.2 Exportaciones de flores (0603) según fechas de embarque

De los US\$132,4 millones declarados en junio de 2011 por exportaciones de flores, 5,3% se había embarcado en febrero, 16,2% en marzo, 44,8% en abril, 27,4% en mayo y 1,4% en junio.

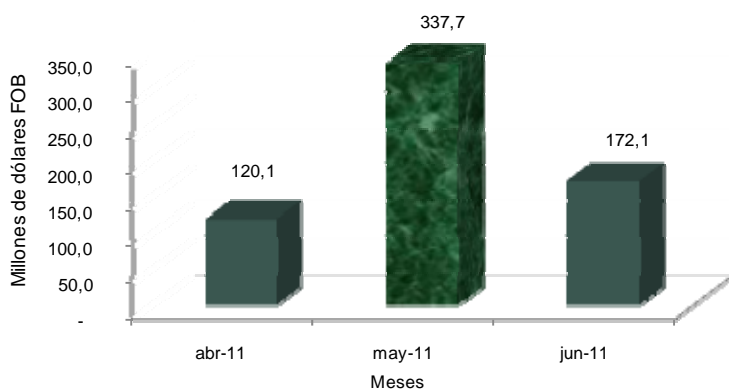
Gráfico 47
Distribución del valor declarado de exportación de flores (0603) en junio de 2011, según mes de embarque



4.3 Exportaciones de carbón (2701 - 2704) según fechas de embarque

De los US\$642,0 millones de exportaciones de carbón declarados en junio de 2011, 52,6% se embarcó en mayo y 26,8% en junio.

Gráfico 48
Distribución del valor declarado de exportación de carbón (2701 - 2704) en junio de 2011, según mes de embarque

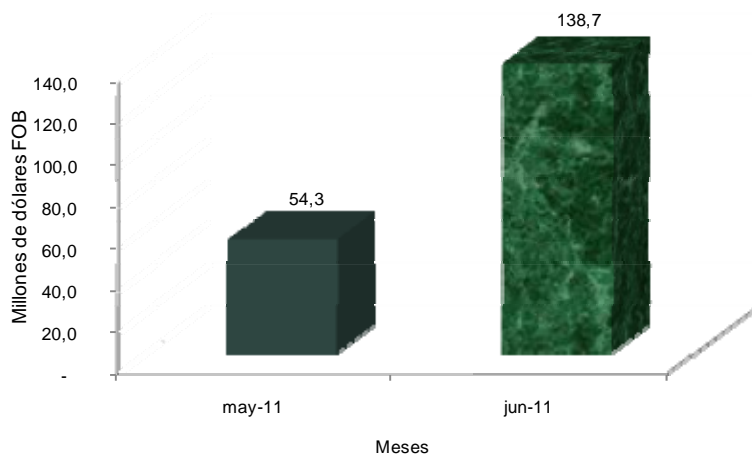


Fuente: DANE – DIAN Cálculos: DANE - COMEX

4.4 Exportaciones de café (0901119000) según fechas de embarque

De los US\$213,3 millones de exportaciones de café declarados en junio de 2011, 25,5% se embarcó en mayo y 65,1% en junio.

Gráfico 49
Distribución del valor declarado de exportación de café (0901119000) en junio de 2011, según mes de embarque

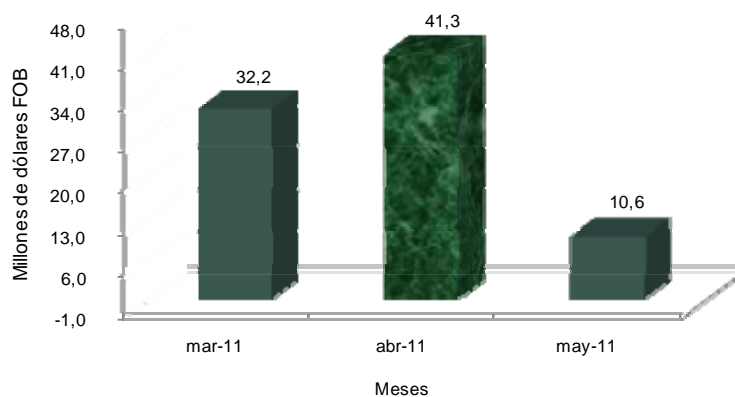


Fuente: DANE – DIAN Cálculos: DANE - COMEX

4.5 Exportaciones de banano (0803) según fechas de embarque

De los US\$73,6 millones de exportaciones de banano declarados en junio de 2011, 16,8% se embarcó en abril, 52,3% en mayo y 27,7% en junio.

Gráfico 50
Distribución del valor declarado de exportación de banano (0803) en junio de 2011, según mes de embarque



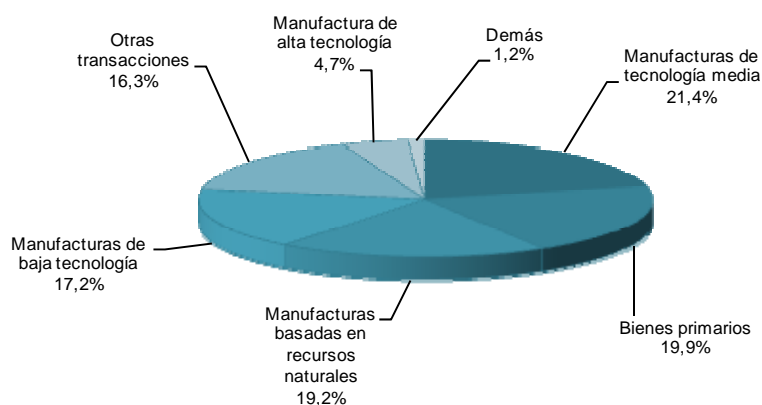
Fuente: DANE – DIAN Cálculos: DANE - COMEX

5. GRADO TECNOLÓGICO DE LAS EXPORTACIONES NO TRADICIONALES

Enero - junio 2011

De acuerdo con la clasificación que toma en cuenta la intensidad tecnológica que se incorpora en los productos de exportación¹, exceptuando los productos tradicionales, Colombia exportó principalmente manufacturas de tecnología media (21,4%), bienes primarios (19,9%) y manufacturas basadas en recursos naturales (19,2%). (Cuadro 21 del anexo)

Gráfico 51
Distribución porcentual del valor FOB de las exportaciones no tradicionales, según intensidad tecnológica
Enero - junio 2011



Fuente: DANE – DIAN Cálculos: DANE - COMEX

¹ Agrupación según intensidad tecnológica incorporada CUCI Rev.2 (Sanjaya Lall, (2000) 'The technological structure and performance of developing country manufactured exports, 1985-98', Oxford development studies, 28(3), 337-69

□□□

Las exportaciones de manufacturas de bienes primarios y tecnología media aportaron en conjunto 6,5 puntos porcentuales a la variación de las exportaciones no tradicionales (12,1%); estas ventas participaron con 41,3% del valor FOB de las exportaciones no tradicionales del país.

Cuadro 14
Exportaciones no tradicionales, según intensidad tecnológica
Enero – junio 2011

Descripción	Variación %	Contribución a la variación
Total	12,1	12,1
Bienes primarios	21,3	3,9
Manufacturas de tecnología media	12,3	2,6
Otras transacciones	18,6	2,9
Manufacturas de baja tecnología	12,0	2,1
Manufacturas basadas en recursos naturales	5,6	1,1
Manufactura de alta tecnología	-10,6	-0,6
Demás	9,2	0,1

Fuente: DANE – DIAN Cálculos: DANE - COMEX

FICHA METODOLÓGICA

Objetivo: presentar la información estadística sobre las exportaciones realizadas por Colombia durante enero - junio de 2011, comparando las cifras con las del mismo período de 2010.

Tipo de investigación: documentos administrativos

Fuentes de información: documentos de exportación, excepto para petróleo; la fuente de información sobre exportaciones de petróleo y sus derivados es la Empresa Colombiana de Petróleos –ECOPETROL– y las compañías privadas exportadoras de esos combustibles.

Periodicidad: mensual.

Cobertura: nacional.

Principales términos utilizados

- **Exportación:** es la salida, con destino a otro país o zona franca industrial colombiana, de mercancías que hayan tenido circulación libre o restringida en el territorio aduanero colombiano. La exportación se registra estadísticamente cuando la Aduana ha realizado el cierre del documento de exportación.
- **Exportaciones tradicionales:** café, petróleo y sus derivados, carbón y ferroníquel.
- **Aduana:** administración por donde se declara la exportación.
- **Valor FOB (Free on board):** corresponde al precio de venta de los bienes embarcados a otros países, puestos en el medio de transporte, sin incluir valor de seguro y fletes.
- **País de destino:** es aquel conocido, en el momento del despacho, como el último país en donde los bienes serán entregados.
- **CIIU Rev. 2:** Clasificación Industrial Internacional Uniforme de todas las Actividades Económicas Revisión 2.
- **CIIU Rev. 3:** Clasificación Industrial Internacional Uniforme de todas las Actividades Económicas Revisión 3.
- **Importaciones:** es la introducción legal de mercancías procedentes de otros países o de una zona franca industrial colombiana, al resto del territorio aduanero nacional. Estas cifras se producen según la fecha de presentación de las declaraciones de importación ante las entidades financieras autorizadas para recaudar los tributos aduaneros.
- **Balanza comercial:** parte de la balanza de pagos que registra sólo las transacciones de bienes de un país con el resto del mundo, durante un mes determinado. Cuando el valor de las importaciones excede el valor de las exportaciones se dice que la balanza comercial está en déficit; cuando ocurre lo contrario, se dice que la balanza comercial tiene superávit.

Variaciones analizadas

- **Variación acumulada en lo corrido del año:** variación porcentual calculada entre lo transcurrido desde enero hasta el mes de referencia del año (enero hasta i,t), y lo transcurrido en igual mes del año inmediatamente anterior (enero hasta i,t-1).
- **Variación anual:** variación porcentual calculada entre el mes del año en referencia (i,t) y el mismo mes del año inmediatamente anterior (i,t-1).
- **Variación acumulada anual:** variación porcentual calculada entre el acumulado de los últimos doce meses, con relación al mes de año en referencia (i,t) y el acumulado de igual mes del año inmediatamente anterior (i,t-1).

Convenciones

p Cifras provisionales de avance, por falta de cobertura total y/o revisión completa de la información.

N/A: No es aplicable.

Impreso en la Dirección de Difusión, Mercadeo y Cultura Estadística
Departamento Administrativo Nacional de Estadística - DANE -
Bogotá, D.C. - Colombia – Agosto de 2011