



**COMERCIO EXTERIOR- EXPORTACIONES Y BALANZA COMERCIAL**  
Junio de 2006



Código N° 0001-1

Detección de Equipamientos, Diseño, producción, análisis y difusión de las siguientes investigaciones estadísticas periódicas: Encuesta Continua de Hogares; Índice de Precios al Consumidor; Muestra Mensual Manufacturera; Comercio Exterior; Índice de Costos de Construcción de Vivienda; Índice de Costos de Construcción Privada; Censo de Edificaciones; Muestra Mensual de Comercio al por Menor; Encuesta Anual de Servicios; Encuesta Anual Manufacturera; Encuesta Anual de Comercio; Diseño del Censo General; Encuesta Nacional Agropecuaria -Muestra de Anos; Nomenclaturas y Clasificaciones; Cuentas Trimestrales; Estadísticas Licencias de Construcción; Índice de Costos de la Educación Superior Privada; Encuesta de Microestablecimientos de Comercio, Servicios e Industrias; Estadísticas Vitales; Poblaciones de Población y Estudios Demográficos e Informe de Consulta Económica Regional; Índice precios de edificaciones nuevas; Índice de precios de vivienda nueva; Censos hipotecario de vivienda; Índice de salubridad infantil; Encuesta de desempleo institucional; Encuesta de sacrificio de ganado; Encuesta de arve y Cuentas Regionales; Servicio de Asesoría en Planificación Estadística.

ISO - 9001 (2000)



**Contenido**

1. Comportamiento general de las exportaciones
2. Exportaciones tradicionales
3. Exportaciones no tradicionales
4. Exportaciones según fechas de embarque
5. Comportamiento general de la balanza comercial

Ficha Metodológica

**Resumen**

- Las exportaciones registradas durante el primer semestre de 2006 ascendieron a US\$11 537,3 millones, creciendo el 13,2% con respecto al mismo período de 2005.
- En junio de 2006 las exportaciones totales disminuyeron 3,5%, las tradicionales 12,7%, mientras las no tradicionales crecieron el 6,9%.
- En un 15,4% crecieron las exportaciones totales en los últimos doce meses a junio.
- Durante los seis primeros meses de 2006, las exportaciones destinadas a Estados Unidos registraron incremento del 25,5%, ocasionado por las mayores ventas de combustibles y aceites minerales y sus productos.
- Durante junio de 2006, se declararon US\$2 029,9 millones FOB, de los cuales US\$1 685,1 millones se embarcaron durante este mes, US\$194,7 millones en mayo, US\$73,7 millones en abril, US\$54,4 millones en marzo y US\$22,0 millones en meses anteriores.
- Los mayores superávits se registraron con Estados Unidos, Venezuela, Ecuador, y Puerto Rico. Los déficit más altos se presentaron con México, China y Brasil.

**Director Departamento**  
Dr. Ernesto Rojas Morales

**Subdirector**  
Dr. Pedro José Fernández Ayala

**Director de Metodología y  
Producción Estadística**  
Dr. Eduardo Efraín Freire Delgado



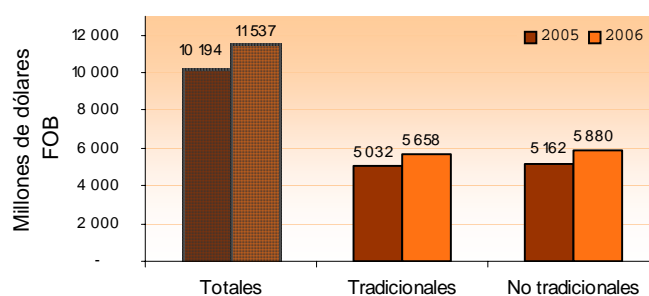
# 1. COMPORTAMIENTO GENERAL DE LAS EXPORTACIONES

## 1.1 Resultados generales

### Enero - junio 2006

De acuerdo con las declaraciones de exportación procesadas por el DANE y la DIAN, durante el primer semestre de 2006, las ventas externas del país se incrementaron el 13,2% al compararlas con las realizadas en el mismo período de 2005, al pasar de US\$10 194,0 millones FOB a US\$11 537,3 millones FOB (cuadro 1 del anexo).

**Gráfico 1**  
Valor FOB de las exportaciones colombianas  
Enero - junio (2005 - 2006)



Fuente: DANE – DIAN Cálculos: DANE

Este resultado obedece fundamentalmente al incremento del 13,9% en las exportaciones de productos no tradicionales, atribuible a las mayores ventas de metales y manufacturas y oro (incluye desperdicios y desechos de oro).

Durante los seis primeros meses de 2006, aumentaron las exportaciones tradicionales en un 12,4%, ocasionado por las mayores ventas de petróleo y sus derivados.

Sin incluir las exportaciones de oro ni esmeraldas en el grupo de las no tradicionales, se observa un incremento del 16,2% al comparar enero - junio de 2006 con el mismo lapso de 2005.

Por países, la mayor contribución a la variación se registró en los productos vendidos a Estados Unidos con un incremento de 25,5%, según capítulos del arancel, este aumento fue ocasionado principalmente por las mayores ventas de combustibles y aceites minerales y sus productos.

**Cuadro 1**  
Variación de las exportaciones  
Total nacional  
Enero - junio 2006/2005

Descripción	Enero - junio		Junio		12 meses a junio	
	Variación %	Contribución a la variación	Variación %	Contribución a la variación	Variación %	Contribución a la variación
<b>Totales</b>	<b>13,2</b>	<b>13,2</b>	<b>-3,5</b>	<b>-3,5</b>	<b>15,4</b>	<b>15,4</b>
<b>Tradicionales</b>	<b>12,4</b>	<b>6,1</b>	<b>-12,7</b>	<b>-6,7</b>	<b>18,1</b>	<b>8,6</b>
Petróleo y derivados	35,1	8,2	27,7	6,5	36,0	8,7
Carbón	-5,9	-0,8	-69,1	-12,9	-2,2	-0,3
Ferroñquel	1,8	0,1	5,6	0,2	3,5	0,1
Café	-15,9	-1,3	-9,5	-0,6	1,5	0,1
<b>No tradicionales</b>	<b>13,9</b>	<b>7,0</b>	<b>6,9</b>	<b>3,2</b>	<b>13,1</b>	<b>6,8</b>
-No trad. sin oro ni esmeraldas	<b>16,2</b>	<b>7,7</b>	<b>8,7</b>	<b>3,9</b>	<b>15,1</b>	<b>7,4</b>

Fuente: DANE - DIAN Cálculos: DANE



**Cuadro 2**  
**Variación porcentual del valor FOB en dólares por países de destino,**  
**según capítulos del arancel**  
**Total nacional**  
**Enero - junio 2006/2005**

Descripción	Estados Unidos	
	Variación	Contribución
Combustibles y aceites minerales y sus productos	43,7	23,1
Perlas finas, piedras y metales preciosos	15,8	1,0
Frutos comestibles, cortezas de agrios o melones	21,3	0,5
Manufactura de fundición, de hierro o acero	24,4	0,4
Demás productos	1,3	0,5
<b>Total</b>	<b>25,5</b>	<b>25,5</b>
<b>Venezuela</b>		
Carnes y despojos comestibles	427,2	2,6
Aparatos y material eléctrico, de grabación o imagen	92,7	2,4
Prendas y complementos de vestir, de punto	54,3	1,7
Calderas, máquinas y partes	39,7	1,6
Vidrio y manufacturas	174,1	1,5
Aceites esenciales, perfumería, cosméticos	46,4	1,3
Leche y productos lácteos, huevos, miel	57,8	1,2
Demás productos	7,1	6,0
<b>Total</b>	<b>18,3</b>	<b>18,3</b>
<b>España</b>		
Combustibles y aceites minerales y sus productos	202,6	50,0
Fundición, hierro y acero	24,7	7,5
Café, té, yerba mate y especias	27,2	2,6
Materias plásticas y manufacturas	30,9	1,2
Plantas vivas y productos de la floricultura	12,1	0,6
Productos cerámicos	480,4	0,5
Demás productos	-7,2	-1,9
<b>Total</b>	<b>60,7</b>	<b>60,7</b>

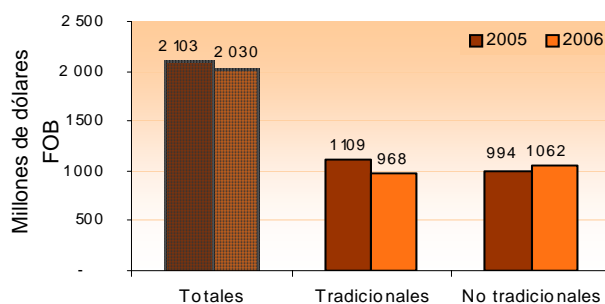
Fuente: DANE –DIAN Cálculos: DANE

## Junio

En junio de 2006, el valor FOB de las ventas externas del país, disminuyeron un 3,5%, al compararlas con las realizadas en el mismo mes del año anterior.

Efectivamente, en junio de 2006, las exportaciones registraron US\$2 029,9 millones, mientras en el mismo mes de 2005, el monto alcanzado fue de US\$2 103,0 millones.

**Gráfico 2**  
**Valor FOB de las exportaciones colombianas**  
**Junio (2005 - 2006)**



Fuente: DANE – DIAN Cálculos: DANE

Este resultado ha sido ocasionado por la disminución del 12,7% de las exportaciones tradicionales, al pasar de US\$1 109,5 millones en junio de 2005 a US\$968,2 millones en el mismo mes de 2006.

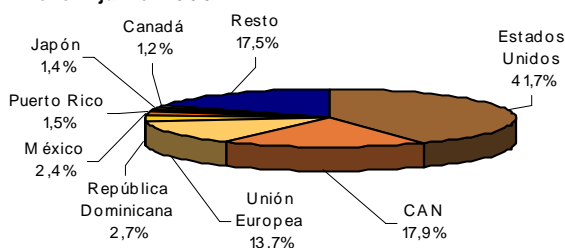
Las exportaciones de productos no tradicionales representaron el 52,3% del valor FOB y el 15,3% de las toneladas. Por su parte, los productos tradicionales, representaron el 47,7% del valor FOB y el 84,7% de las toneladas vendidas en junio.

## 1.2 Exportaciones totales según países de destino

### Enero - junio 2006

Estados Unidos es el principal destino de las exportaciones colombianas, al participar con el 41,7% del total exportado durante el periodo analizado y presentar un valor FOB de US\$4 809,8 millones; seguido por los países de la Comunidad Andina, con el 17,9%, y los países de la Unión Europea, que participaron con el 13,7%. (Cuadro 5 del anexo)

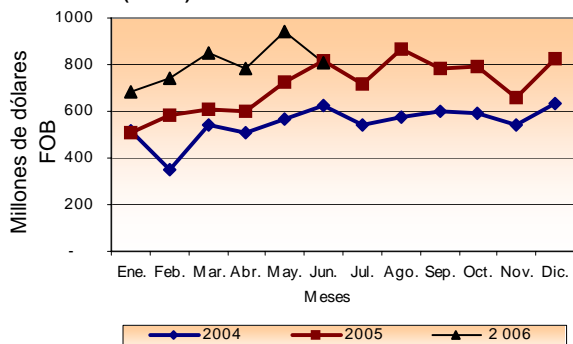
**Gráfico 3**  
Distribución porcentual del valor FOB de las exportaciones, según país de destino  
Total nacional  
Enero - junio 2006



Fuente: DANE - DIAN Cálculos: DANE

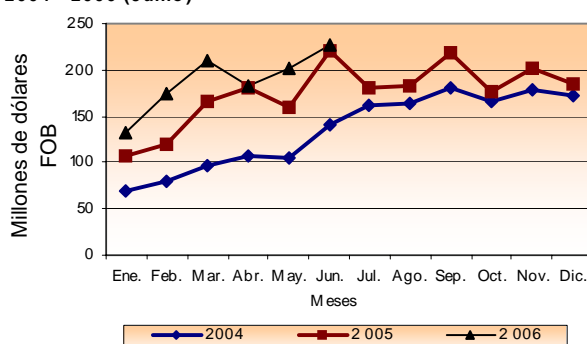
## Exportaciones mensuales según países

**Gráfico 4**  
Exportaciones mensuales a Estados Unidos  
Total nacional  
2004 - 2006 (Junio)



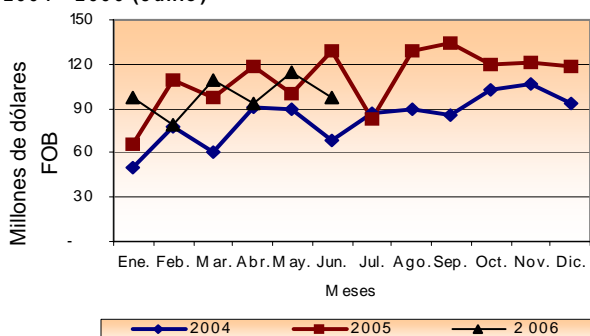
Fuente: DANE - DIAN Cálculos: DANE

**Gráfico 5**  
Exportaciones mensuales a Venezuela  
Total nacional  
2004 - 2006 (Junio)



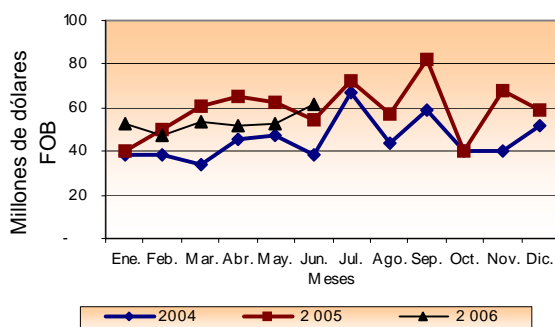
Fuente: DANE - DIAN Cálculos: DANE

**Gráfico 6**  
Exportaciones mensuales a Ecuador  
Total nacional  
2004 - 2006 (Junio)



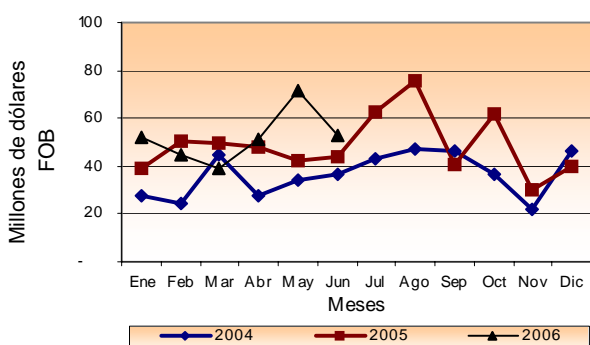
Fuente: DANE – DIAN Cálculos: DANE

**Gráfico 7**  
Exportaciones mensuales a Perú  
Total nacional  
2004 - 2006 (Junio)



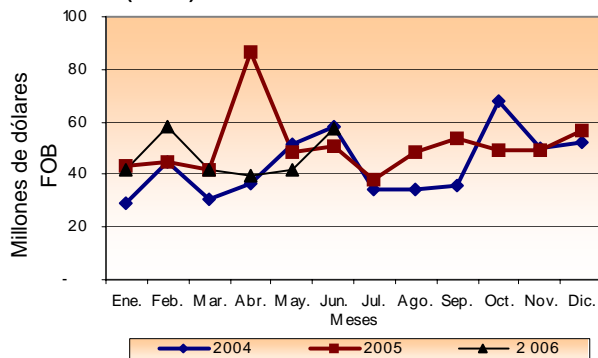
Fuente: DANE – DIAN Cálculos: DANE

**Gráfico 8**  
Exportaciones mensuales a República Dominicana  
Total nacional  
2004 - 2006 (Junio)



Fuente: DANE – DIAN Cálculos: DANE

**Gráfico 9**  
Exportaciones mensuales a México  
Total nacional  
2004 - 2006 (Junio)



Fuente: DANE – DIAN Cálculos: DANE

### 1.3 Exportaciones totales destinadas a la Comunidad Andina

Durante enero - junio de 2006, las ventas externas destinadas a los países de la Comunidad Andina se incrementaron en un 7,1%, al compararlas con las registradas en el mismo período de 2005.

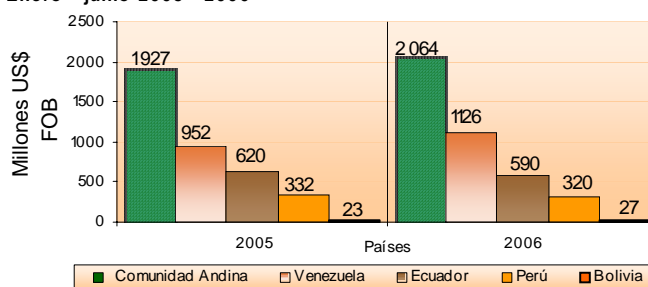
Este resultado obedece, fundamentalmente, al incremento del 18,3% en las exportaciones a Venezuela, que sumaron 1,7 puntos porcentuales a la variación total; las destinadas a Bolivia, que se incrementaron en un 19,1%; por su parte las ventas externas a Perú disminuyeron un 3,5% y a Ecuador, el 4,9%.

El incremento registrado en las ventas destinadas a Venezuela obedeció, básicamente, según capítulos del arancel, a las mayores ventas de carnes y despojos comestibles y aparatos y material eléctrico de grabación o imagen.

Así mismo, hacia Bolivia los principales incrementos se presentaron en las ventas de material eléctrico de grabación o imagen y azúcares y artículos de confitería. (Cuadro 13 del anexo).



**Gráfico 10**  
**Exportaciones totales a la Comunidad Andina**  
**Total nacional**  
**Enero - junio 2005 - 2006**



Fuente: DANE - DIAN Cálculos: DANE

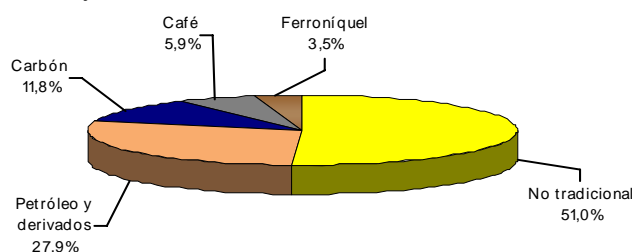
## 2. EXPORTACIONES TRADICIONALES

### 2.1 Resultados generales

#### Enero - junio 2006

Las exportaciones de productos tradicionales, realizadas durante los primeros seis meses de 2006, participaron con el 49,0% del valor total de las ventas externas y con el 88,8% de las toneladas vendidas.

**Gráfico 11**  
**Composición de las exportaciones colombianas**  
**Distribución porcentual del valor FOB**  
**Total nacional**  
**Enero - junio 2006**



Fuente: DANE -DIAN Cálculos: DANE

El valor FOB de las exportaciones tradicionales aumentó el 12,4%, al comparar las realizadas durante los seis primeros meses de 2006 con las del mismo período de 2005.

El valor FOB de las exportaciones de petróleo y sus derivados presentaron incremento del 35,1% en el valor FOB y contribuyeron con 8,2 puntos porcentuales a la variación total; las toneladas crecieron 3,8%.

El valor FOB de las exportaciones de ferróniquel, presentaron incremento del 1,8% y contribuyó con 0,1 puntos porcentuales a la variación total de las exportaciones; así mismo, el valor en toneladas aumentó un 0,2%.

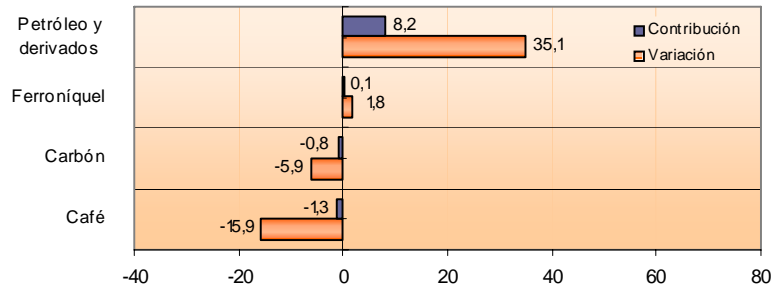
Las ventas externas de las exportaciones de carbón presentaron disminución de 5,9% y aportaron -0,8 puntos porcentuales a la variación total; las toneladas disminuyeron un 5,6%.

Las ventas externas de café, disminuyeron el 15,9% y contribuyeron con -1,3 puntos porcentuales a la variación de las exportaciones totales, en volumen, se presentó disminución del 17,3%.

## Exportaciones tradicionales

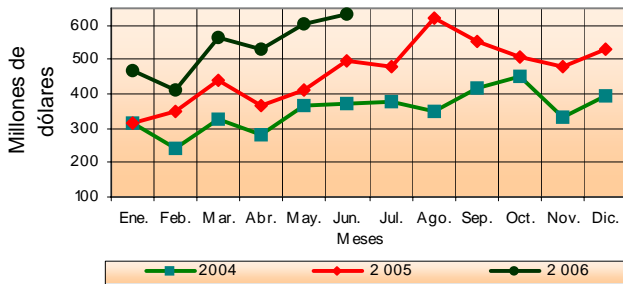
### Variación porcentual del valor FOB

**Gráfico 12**  
Contribución y variación de las exportaciones tradicionales  
Total nacional  
Enero - junio 2006 - 2005



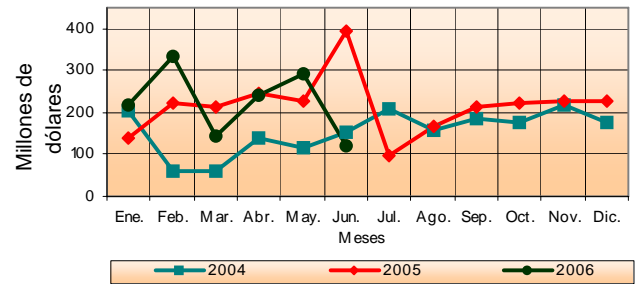
Fuente: DANE - DIAN Cálculos: DANE

**Gráfico 13**  
Exportaciones mensuales de petróleo y derivados  
Total nacional  
2004 - 2006 (Junio)



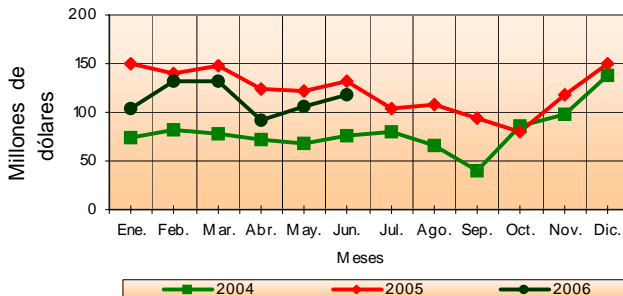
Fuente: DANE - DIAN Cálculos: DANE

**Gráfico 14**  
Exportaciones mensuales de carbón  
Total nacional  
2004 - 2006 (Junio)



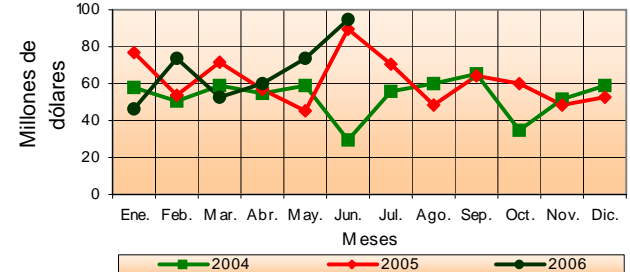
Fuente: DANE - DIAN Cálculos: DANE

**Gráfico 15**  
Exportaciones mensuales de café  
Total nacional  
2004 - 2006 (Junio)



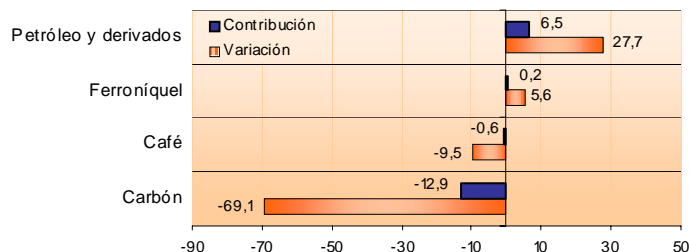
Fuente: DANE - DIAN Cálculos: DANE

**Gráfico 16**  
Exportaciones mensuales de ferroníquel  
Total nacional  
2004 - 2006 (Junio)



Fuente: DANE - DIAN Cálculos: DANE

**Gráfico 17**  
**Contribución y variación de las exportaciones**  
**tradicionales**  
**Total nacional**  
**Junio 2006 - 2005**



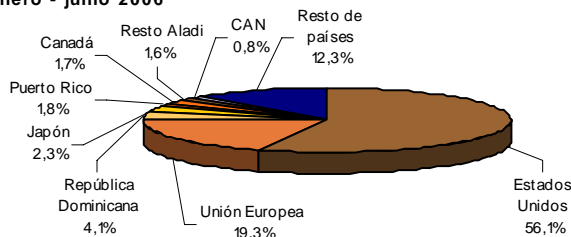
Fuente: DANE – DIAN Cálculos: DANE

## 2.2 Exportaciones tradicionales según país de destino

### Enero - junio 2006

Durante enero - junio de 2006, el 56,1% de las ventas externas de productos tradicionales tuvieron como destino a Estados Unidos; el 19,3%, a los países de la Unión Europea; el 4,1%, a República Dominicana; el 2,3%, a Japón, el 1,8%, a Puerto Rico; el 1,7% a Canadá; el 1,6% al Resto de ALADI y el 0,8% a la Comunidad Andina.

**Gráfico 18**  
**Distribución porcentual del valor FOB de las**  
**exportaciones tradicionales, por destino**  
**Total nacional**  
**Enero - junio 2006**



Fuente: DANE – DIAN Cálculos: DANE

El incremento del 12,4% en las exportaciones tradicionales, se explica principalmente por las ventas a Estados Unidos, las cuales aportaron 16,9 puntos porcentuales a la variación, al pasar de US\$2 320,6 millones, en los seis primeros meses de 2005 a US\$3 172,2 millones, en el mismo lapso de 2006, debido al incremento de las exportaciones de combustibles, y aceites minerales y sus productos.

Las exportaciones de este tipo de productos destinados a España se incrementaron en un 94,6%, al pasar de US\$107,0 millones durante enero - junio de 2005 a US\$208,2 millones durante igual período de 2006, ocasionado por las mayores ventas de combustibles y aceites minerales y sus productos.

En contraste, disminuyeron las exportaciones tradicionales realizadas a Chile en un 86,4%, y contribuyeron con -1,1 puntos porcentuales a la variación.

Las ventas externas a Perú, presentaron una disminución del 57,7%, ocasionado principalmente por la disminución de combustibles y aceites minerales y sus productos. (Ver cuadro 14 del anexo).



□□□

**Cuadro 3**  
**Variación porcentual del valor FOB de las exportaciones tradicionales, según destino**  
**Total nacional**

Países	Junio 2006-2005		Enero - junio 2006 - 2005	
	Variación %	Contribución a la variación	Variación %	Contribución a la variación
<b>Totales</b>	<b>-12,7</b>	<b>-12,7</b>	<b>12,4</b>	<b>12,4</b>
<b>ALADI</b>	<b>-51,6</b>	<b>-3,6</b>	<b>-61,2</b>	<b>-4,3</b>
<b>Comunidad Andina</b>	<b>-72,7</b>	<b>-2,3</b>	<b>-70,1</b>	<b>-2,2</b>
Bolivia	0,0	0,0	0,0	0,0
Ecuador	-98,2	-2,5	-94,5	-1,0
Perú	76,7	0,4	-57,7	-1,1
Venezuela	-89,5	-0,2	-51,4	-0,1
<b>Resto países de ALADI</b>	<b>-33,2</b>	<b>-1,2</b>	<b>-54,0</b>	<b>-2,1</b>
Argentina	-34,3	-0,1	-47,7	-0,1
Brasil	-73,6	-0,5	11,5	0,0
Chile	-87,5	-1,2	-86,4	-1,1
México	38,4	0,5	-43,6	-0,9
<b>Estados Unidos</b>	<b>1,4</b>	<b>0,7</b>	<b>36,7</b>	<b>16,9</b>
<b>Puerto Rico</b>	<b>-95,2</b>	<b>-0,2</b>	<b>-27,1</b>	<b>-0,7</b>
<b>Canadá</b>	<b>-59,2</b>	<b>-1,4</b>	<b>-28,2</b>	<b>-0,7</b>
<b>Unión Europea</b>	<b>-31,7</b>	<b>-7,5</b>	<b>4,2</b>	<b>0,9</b>
España	-22,3	-0,4	94,6	2,0
Reino Unido	406,2	4,4	118,1	1,3
Demás Unión Europea	-55,6	-11,5	-14,1	-2,5
Japón	-33,3	-1,1	-16,8	-0,5
Costa Rica	11,6	0,0	-25,8	-0,1
República Dominicana	30,7	0,9	13,5	0,6
<b>Resto de países</b>	<b>-4,7</b>	<b>-0,6</b>	<b>3,8</b>	<b>0,5</b>

Fuente: DANE – DIAN Cálculos: DANE

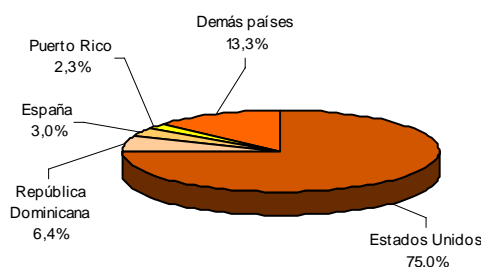
## Destino de las exportaciones tradicionales

### Enero - junio 2006

Las ventas externas de petróleo y sus derivados se destinaron principalmente a Estados Unidos. Se destaca el incremento de las exportaciones de España, al alcanzar un monto de US\$96,4 millones en los seis primeros meses de 2006.

Así mismo se incrementaron en un 177,1% las ventas externas de petróleo y sus derivados destinadas a Aruba, al pasar de US\$25,2 millones durante enero - junio de 2005 a US\$69,7 millones en igual período de 2006.

**Gráfico 19**  
**Exportaciones de petróleo**  
**Distribución porcentual del valor FOB**  
**Total nacional**  
**Enero - junio 2006**

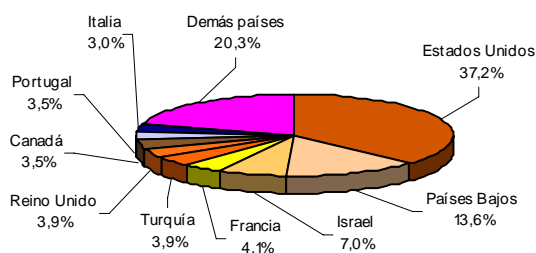


Fuente: DANE – DIAN Cálculos: DANE

Las ventas de carbón a Estados Unidos aumentaron un 21,1% al pasar de US\$417,1 millones durante los seis primeros meses de 2005, a US\$504,9 millones en el mismo período de 2006, convirtiéndose en el principal destino de estas exportaciones. Se incrementaron las ventas externas de carbón hacia Reino Unido en US\$21,7 millones durante enero – junio de 2006.

Así mismo se incrementaron las ventas externas de carbón destinadas a Francia, al pasar de US\$51,9 millones en el primer semestre de 2005 a US\$56,0 millones en igual lapso de 2006.

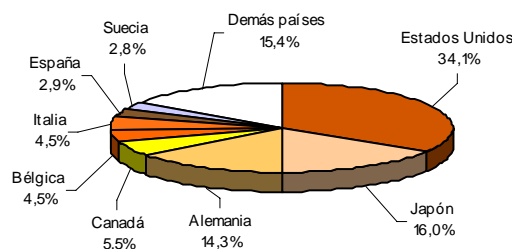
**Gráfico 20**  
Exportaciones de carbón  
Distribución porcentual del valor FOB  
Total nacional  
Enero - junio 2006



Fuente: DANE – DIAN Cálculos: DANE

Las exportaciones de café se destinaron principalmente hacia Estados Unidos, y en menor proporción a Japón y Alemania; se registró disminución del 12,9% en las exportaciones de este tipo de productos hacia Estados Unidos al pasar de US\$268,4 millones, durante enero – junio de 2005, a US\$233,9 millones en el mismo período de 2006.

**Gráfico 21**  
Exportaciones de café  
Distribución porcentual del valor FOB  
Total nacional  
Enero - junio 2006

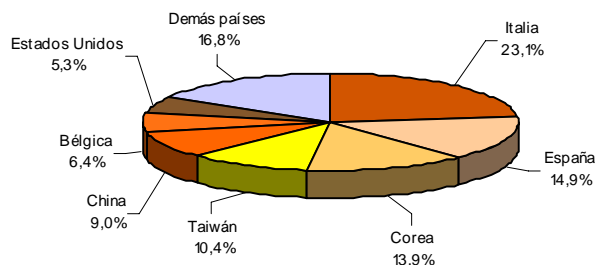


Fuente: DANE – DIAN Cálculos: DANE



Colombia exportó ferróniquel principalmente a Italia, España, Corea y Taiwán.

**Gráfico 22**  
Exportaciones de ferróniquel  
Distribución porcentual del valor FOB  
Total nacional  
Enero - junio 2006



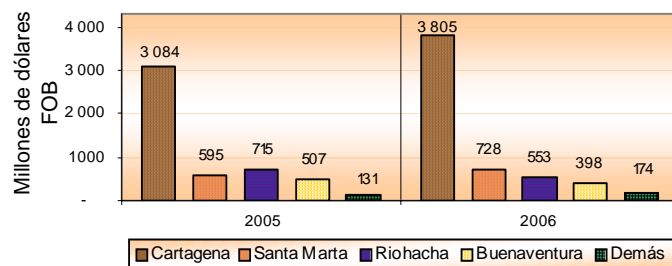
Fuente: DANE - DIAN Cálculos: DANE

## 2.3 Exportaciones tradicionales según aduanas del país

Por la aduana de Cartagena, se realizó el trámite aduanero del 67,3% del valor total de las exportaciones tradicionales realizadas por Colombia durante enero - junio de 2006; el 12,9% por la de Santa Marta; el 9,8% por la de Riohacha; el 7,0%, por la de Buenaventura y el 3,1%, por las demás aduanas.

El incremento del 23,4% en las exportaciones tradicionales realizadas a través de la aduana de Cartagena, contribuyó con 14,3 puntos porcentuales a la variación del 12,4% registrada en este grupo de mercancías.

**Gráfico 23**  
Exportaciones tradicionales, según aduanas  
Total nacional  
Enero - junio (2005 - 2006)



Fuente: DANE - DIAN Cálculos: DANE

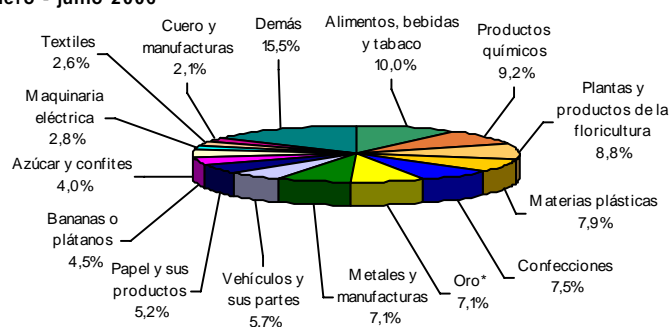


### 3. EXPORTACIONES NO TRADICIONALES

#### 3.1 Resultados generales

Las exportaciones de productos no tradicionales, aumentaron un 13,9% al comparar las realizadas durante enero - junio de 2006 con el mismo período de 2005.

**Gráfico 24**  
Distribución porcentual del valor FOB de las exportaciones no tradicionales  
Total nacional  
Enero - junio 2006



Fuente: DANE – DIAN Cálculos: DANE  
\* Incluye desperdicios y desechos de oro

Por grupos de mercancías, los que más contribuyeron al aumento de las exportaciones no tradicionales, fueron:

- Metales y manufacturas, registraron un aumento del 50,7%, al pasar de US\$278,3 millones en el primer semestre de 2005, a US\$419,2 millones en el mismo lapso de 2006, contribuyendo con 2,7 puntos porcentuales a la variación del 13,9%.
- Oro, registraron incremento del 48,4%, al pasar de US\$283,2 millones en los primeros seis meses de 2005 a US\$420,2 millones en el mismo período de 2006, este renglón incluye los desperdicios y desechos de oro.
- Productos químicos registraron un aumento del 12,7%, al pasar de US\$477,8 millones en enero - junio de 2005, a US\$538,2 millones en igual lapso de 2006.
- Papel y sus productos, se incrementaron el 21,1%, al pasar de US\$250,2 millones, durante los seis primeros meses de 2005, a US\$303,0 millones en igual período de 2006, y contribuyó con 1,0 punto porcentual a la variación del 13,9% de las exportaciones no tradicionales.

**Cuadro 4**  
Resumen de las exportaciones no tradicionales  
Variación porcentual del valor FOB  
Total nacional  
Enero - junio 2006/2005

Grupos	Variación %	Contribución a la variación	Participación (%)
<b>Total no tradicionales</b>	<b>13,9</b>	<b>13,9</b>	<b>100,0</b>
Metales y manufacturas	50,7	2,7	7,1
Oro*	48,4	2,7	7,1
Productos químicos	12,7	1,2	9,2
Papel y sus productos	21,1	1,0	5,2
Materias plásticas	11,2	0,9	7,9
Alimentos, bebidas y tabaco	7,1	0,8	10,0
Maquinaria eléctrica	30,7	0,7	2,8
Azúcar y confites	12,3	0,5	4,0
Cuero y manufacturas	18,3	0,4	2,1
Bananas o plátanos	6,6	0,3	4,5
Vehículos y sus partes	4,0	0,3	5,7
Plantas y productos de la floricultura	1,0	0,1	8,8
Textiles	3,1	0,1	2,6
Confecciones	0,8	0,1	7,5
Demás	14,4	2,2	15,5

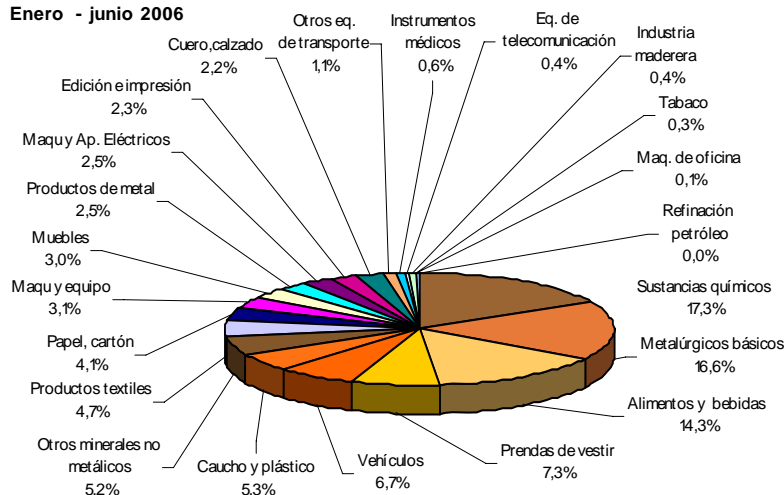
Fuente: DANE – DIAN Cálculos: DANE  
\* Incluye desperdicios y desechos de oro

## 3.2 Exportaciones no tradicionales según CIU Rev. 3

### Enero - junio 2006

Durante enero - junio de 2006, las ventas externas de productos industriales representaron el 82,5% del valor de las exportaciones no tradicionales; las del sector agropecuario, ganadería, caza y silvicultura, el 15,7%; las del sector minero, el 0,6%, y otros sectores, el 1,2% (cuadro 18 del anexo).

**Gráfico 25**  
**Distribución porcentual del valor FOB de las exportaciones**  
**industriales no tradicionales, según CIU Rev.3**  
**Total nacional**  
**Enero - junio 2006**



Fuente: DANE - DIAN Cálculos: DANE

Las exportaciones de productos del sector agropecuario, ganadería, caza y silvicultura crecieron el 0,4%. Este resultado obedece, fundamentalmente, al comportamiento en las ventas de producción agrícola.

Las exportaciones del sector minero, se incrementaron en un 30,2%, al pasar de US\$25,1 millones, durante los seis primeros meses de 2005, a US\$32,6 millones en el mismo período de 2006.

Se presentó aumento del 17,5% en las ventas externas de productos del sector industrial en los seis primeros meses de 2006, al pasar de US\$4 129,3 millones a US\$4 851,3 millones.

De acuerdo con el valor FOB, el incremento más importante en estas exportaciones se presentó en fabricación de metalúrgicos básicos, al contribuir con 5,2 puntos porcentuales a la variación de las no tradicionales, debido principalmente al comportamiento positivo en las ventas externas de industrias básicas de metales preciosos y de metales no ferrosos.

Las ventas externas de sustancias y productos químicos, se incrementaron en un 12,0%, así contribuyeron con 1,7 puntos porcentuales a la variación total. Igualmente, se registró incremento del 10,7% en las exportaciones de productos alimenticios y bebidas.

Por su parte, la disminución en estas exportaciones se presentó en la fabricación de prendas de vestir, al pasar de US\$364,9 millones, durante enero - junio de 2005, a US\$354,0 millones en igual período de 2006.



**Cuadro 5**  
**Variación porcentual del valor FOB de las exportaciones no tradicionales, según CIU Rev.3**  
**Total nacional**  
**Enero - junio 2006/2005**

Descripción	Variación (%)	Contribución a la variación	
		Total	Del grupo
<b>Total</b>	<b>13,9</b>	<b>13,9</b>	
<b>Sector agropecuario, ganadería, caza y silvicultura</b>	<b>0,4</b>	<b>0,1</b>	
<b>Sector minero</b>	<b>30,2</b>	<b>0,1</b>	
<b>Sector industrial</b>	<b>17,5</b>	<b>14,0</b>	<b>17,5</b>
Productos alimenticios y bebidas	10,7	1,3	1,6
Productos de tabaco	-29,2	-0,1	-0,1
Fabricación de productos textiles	10,1	0,4	0,5
Fabricación de prendas de vestir	-3,0	-0,2	-0,3
Cuero y sus derivados; calzado	14,8	0,3	0,3
Industria maderera	32,8	0,1	0,1
Papel, cartón y sus productos	33,4	1,0	1,2
Actividades de edición e impresión	-1,0	0,0	0,0
Fabricación de productos de la refinación del petróleo	-35,7	0,0	0,0
Fabricación de sustancias y productos químicos	12,0	1,7	2,2
Fabricación de productos de caucho y plástico	13,7	0,6	0,8
Otros productos minerales no metálicos	28,6	1,1	1,4
Fabricación de productos metalúrgicos básicos	49,8	5,2	6,5
Productos elaborados de metal	18,2	0,4	0,4
Fabricación de maquinaria y equipo	30,8	0,7	0,9
Fabricación de maquinaria de oficina	47,1	0,0	0,1
Fabricación de maquinaria y aparatos eléctricos	45,7	0,7	0,9
Fabricación de equipos de telecomunicaciones	1,3	0,0	0,0
Fabricación de instrumentos médicos	19,6	0,1	0,1
Fabricación de vehículos	2,1	0,1	0,2
Fabricación de otros tipos de transporte	28,5	0,2	0,3
Fabricación de muebles; industrias manufactureras	16,9	0,4	0,5
<b>Demás sectores</b>	<b>-17,7</b>	<b>-0,3</b>	

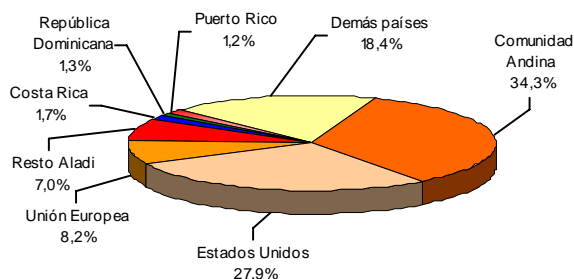
Fuente: DANE – DIAN Cálculos: DANE

### 3.3 Exportaciones no tradicionales según país de destino

Las exportaciones de productos no tradicionales durante los seis primeros meses de 2006, se destinaron principalmente a los países de la Comunidad Andina, al participar con el 34,3% del total presentado en este grupo de productos y alcanzar un monto de US\$2 016,4 millones.

Le siguen en importancia, las ventas a Estados Unidos, al participar con el 27,9% y a los países de la Unión Europea, con el 8,2%.

**Gráfico 26**  
**Distribución porcentual del valor FOB de las exportaciones no tradicionales, por destino**  
**Total nacional**  
**Enero - junio 2006**



Fuente: DANE – DIAN Cálculos: DANE

Durante enero – junio de 2006, las exportaciones no tradicionales destinadas a Venezuela, se incrementaron el 19,0% y contribuyeron con 3,5 puntos porcentuales a la variación presentada en este tipo de productos.

Así mismo, se registró incremento en las exportaciones no tradicionales hacia Estados Unidos al pasar de US\$1 513,0 millones, en los seis primeros meses de 2005, a US\$1 637,5 millones en igual lapso de 2006.

**Cuadro 6**  
Variación porcentual del valor FOB de las exportaciones no tradicionales según países de destino  
Total nacional

Países	Junio 2006 - 2005		Enero - junio 2006 - 2005	
	Variación %	Contribución a la variación	Variación %	Contribución a la variación
<b>Total</b>	<b>6,9</b>	<b>6,9</b>	<b>13,9</b>	<b>13,9</b>
<b>ALADI</b>	<b>0,4</b>	<b>0,2</b>	<b>12,5</b>	<b>5,2</b>
<b>Comunidad Andina</b>	<b>2,3</b>	<b>0,9</b>	<b>14,0</b>	<b>4,8</b>
Bolivia	-3,9	0,0	19,1	0,1
Ecuador	-3,5	-0,4	3,8	0,4
Perú	7,0	0,3	17,6	0,8
Venezuela	4,1	0,9	19,0	3,5
<b>Resto Aladi</b>	<b>-8,9</b>	<b>-0,7</b>	<b>5,8</b>	<b>0,4</b>
Estados Unidos	-4,1	-1,2	8,2	2,4
Puerto Rico	-5,8	-0,1	-5,2	-0,1
Canadá	-0,5	0,0	36,7	0,2
<b>Unión Europea</b>	<b>4,0</b>	<b>0,3</b>	<b>1,1</b>	<b>0,1</b>
Japón	-12,1	-0,1	38,1	0,2
Costa Rica	-4,8	-0,1	5,4	0,1
República Dominicana	-7,5	-0,1	15,3	0,2
Demás países	60,5	7,8	39,7	5,5

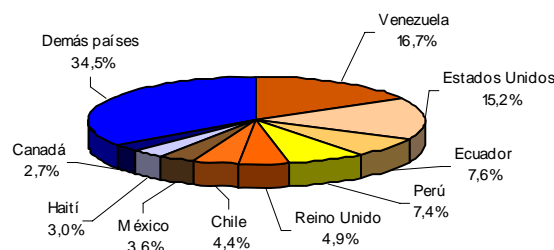
Fuente: DANE – DIAN Cálculos: DANE

## Destino de los principales productos no tradicionales

### Enero - junio 2006

Venezuela es el principal destino de las exportaciones de alimentos, bebidas y tabaco. Las exportaciones de este tipo de productos destinadas a Estados Unidos registraron incremento del 10,8%.

**Gráfico 27**  
Exportaciones de alimentos, bebidas y tabaco  
Distribución porcentual del valor FOB  
Total nacional  
Enero - junio 2006

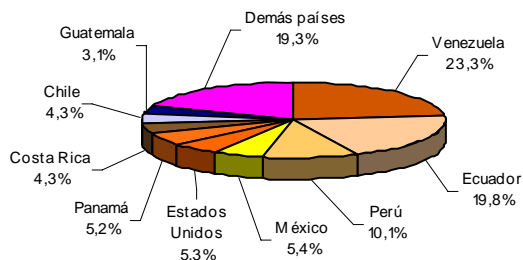


Fuente: DANE – DIAN Cálculos: DANE

□□□

Durante los seis primeros meses de 2006, las ventas externas de productos químicos, se destinaron principalmente a Venezuela, Ecuador y en menor proporción a Perú. Se incrementaron en US\$24,7 millones las exportaciones de este tipo de productos hacia Venezuela, al pasar de US\$100,6 millones, durante enero - junio de 2005 a US\$125,3 millones en el mismo período de 2006.

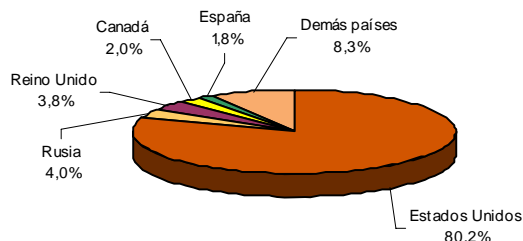
**Gráfico 28**  
Exportaciones de productos químicos  
Distribución porcentual del valor FOB  
Total nacional  
Enero - junio 2006



Fuente: DANE – DIAN Cálculos: DANE

El principal destino de las exportaciones de plantas vivas y productos de la floricultura, en el primer semestre de 2006, fue Estados Unidos, registrando un crecimiento del 0,7% al pasar de US\$413,8 millones, en los seis primeros meses de 2005, a US\$416,5 millones, en igual período de 2006.

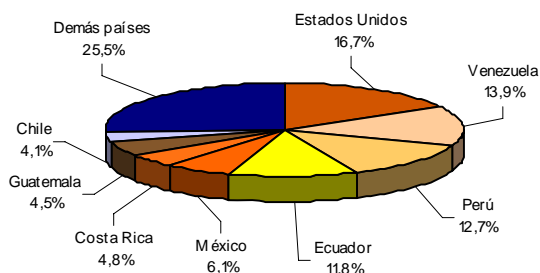
**Gráfico 29**  
Exportaciones de productos de la floricultura  
Distribución porcentual del valor FOB  
Total nacional  
Enero - junio 2006



Fuente: DANE – DIAN Cálculos: DANE

Las exportaciones de materias plásticas durante enero – junio de 2006 se dirigieron principalmente hacia Estados Unidos, Venezuela, Perú, y Ecuador. Las ventas externas de estos productos hacia Estados Unidos registraron incremento del 16,2%.

**Gráfico 30**  
Exportaciones de materias plásticas  
Distribución porcentual del valor FOB  
Total nacional  
Enero - junio 2006

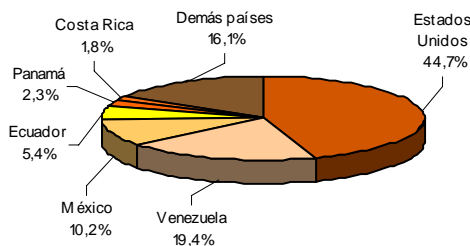


Fuente: DANE – DIAN Cálculos: DANE



Las ventas externas de confecciones en el primer semestre de 2006, se dirigieron principalmente, hacia Estados Unidos y en menor proporción a Venezuela. En US\$24,3 millones se incrementaron las exportaciones de este tipo de productos hacia Venezuela, al pasar de US\$61,6 millones, durante enero – junio de 2005, a US\$86,0 millones en el mismo período de 2006.

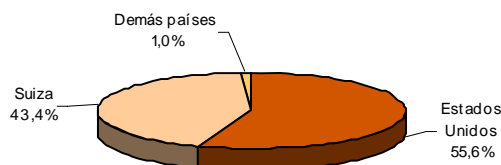
**Gráfico 31**  
Exportaciones de confecciones de material textil  
Distribución porcentual del valor FOB  
Total nacional  
Enero - junio 2006



Fuente: DANE – DIAN Cálculos: DANE

Las ventas externas de oro incluyendo desperdicios y desechos, fueron destinadas principalmente a Estados Unidos y Suiza. Las ventas externas de este tipo de productos hacia Suiza se incrementaron el 175,6%, al pasar de US\$66,1 millones durante el primer semestre de 2005 a US\$182,3 millones en el mismo período de 2006. (Cuadros 11,12 y 13 del anexo).

**Gráfico 32**  
Exportaciones de oro  
Distribución porcentual del valor FOB  
Total nacional  
Enero - junio 2006



Fuente: DANE – DIAN Cálculos: DANE

### 3.4 Exportaciones no tradicionales según aduanas del país

#### Enero - junio 2006

Por la aduana de Cartagena, se realizó el trámite aduanero del 23,1% de las exportaciones no tradicionales durante los primeros seis meses de 2006; el 14,3%, por la de Aeropuerto el Dorado; el 12,0%, por la de Medellín; el 11,1%, por la Cúcuta; y el 39,5% por las demás aduanas (Cuadro 17 del anexo).

En términos de contribución a la variación de las exportaciones no tradicionales, durante el período enero – junio de 2006, los principales incrementos se presentaron en las aduanas de Cúcuta, con 2,4 puntos porcentuales y Cartagena y Cali con 1,8 puntos porcentuales, respectivamente.



**Cuadro 7**  
**Variación porcentual del valor FOB de las exportaciones no tradicionales**  
**según aduanas**  
**Total nacional**

Aduanas	Junio 2006 - 2005		Enero - junio 2006 - 2005	
	Variación %	Contribución la variación	Variación %	Contribución a la variación
<b>Total</b>	<b>6,9</b>	<b>6,9</b>	<b>13,9</b>	<b>13,9</b>
Cúcuta	19,1	2,2	23,8	2,4
Cartagena	12,8	2,9	7,5	1,8
Cali	83,4	2,1	63,5	1,8
Buenaventura	-4,8	-0,5	15,5	1,7
Santa Marta	85,1	1,8	51,8	1,4
Barranquilla	14,9	0,8	22,9	1,3
Medellín	-10,7	-1,6	5,7	0,7
Especial de Aduanas de Bogotá	-4,2	-0,2	20,4	0,7
Aeropuerto El Dorado	-11,4	-1,7	4,5	0,7
Ipiales	8,4	0,4	10,9	0,5
Maicao	93,4	1,1	56,1	0,5
Urabá	-8,9	-0,3	7,2	0,3
Manizales	28,6	0,1	34,6	0,1
Bucaramanga	69,3	0,1	20,2	0,0
Riohacha	-12,2	-0,1	2,6	0,0
San Andrés	*	0,0	14,8	0,0
Arauca	-30,2	0,0	6,4	0,0
Leticia	*	0,0	286,8	0,0
Puerto Carreño	0,0	0,0	-100,0	0,0
Tumaco	26,4	0,1	-4,8	0,0
Pereira	-60,6	-0,2	-45,5	-0,2

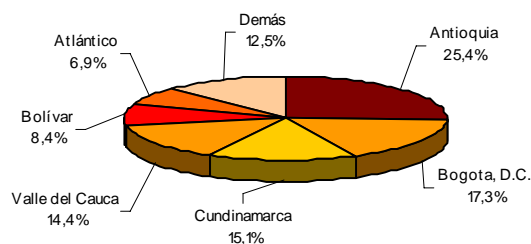
Fuente: DANE – DIAN Cálculos: DANE  
 \* Variación superior a 500%

### 3.5 Exportaciones no tradicionales según departamentos de origen

De acuerdo con las declaraciones de exportación presentadas ante la DIAN, los productos señalados como originados en el departamento de Antioquia representaron el 25,4% del total de las exportaciones no tradicionales realizadas en el primer semestre de 2006, las de Cundinamarca representaron el 17,3%; las de Bogotá, D.C., el 15,1%; las del Valle del Cauca, el 14,4%, las de Bolívar, el 8,4%, y las de Atlántico, el 6,9%. (Ver cuadro 19 del anexo)

Las exportaciones de Bogotá, D.C. aumentaron un 34,3%, al pasar de US\$756,9 millones, en los seis primeros meses de 2005 a US\$1 016,5 millones durante el mismo período de 2006 ( Ver cuadro 19 del anexo).

**Gráfico 33**  
**Distribución porcentual del valor FOB de las**  
**exportaciones no tradicionales por**  
**departamentos de origen**  
**Total nacional**  
**Enero - junio 2006**





Fuente: DANE – DIAN Cálculos: DANE

## 4 EXPORTACIONES SEGÚN FECHAS EMBARQUE

### 4.1 Resultados generales

Durante junio de 2006, se declararon US\$2 029,9 millones FOB, de los cuales US\$5,2 millones se embarcaron en enero de 2006, US\$13,9 millones en febrero, US\$54,4 millones en marzo, US\$73,7 millones en abril, US\$194,7 millones en mayo y se embarcaron US\$1 685,1 millones FOB en junio.

**Cuadro 8**  
Exportaciones totales declaradas según fecha de embarque  
Total nacional  
Junio 2006

Fechas de embarque	Millones de dólares FOB	Participación %
<b>Total</b>	<b>2 029,9</b>	<b>100,0</b>
Total 02 - 04	0,0	0,0
Enero -05	0,0	0,0
Marzo -05	0,0	0,0
Abril -05	0,0	0,0
Mayo -05	0,0	0,0
Junio -05	0,0	0,0
Julio -05	0,2	0,0
Agosto -05	0,2	0,0
Septiembre -05	0,1	0,0
Octubre -05	0,9	0,0
Noviembre -05	0,1	0,0
Diciembre -05	1,4	0,1
Enero -06	5,2	0,3
Febrero -06	13,9	0,7
Marzo -06	54,4	2,7
Abril -06	73,7	3,6
Mayo -06	194,7	9,6
Junio -06	1 685,1	83,0

Fuente: DANE – DIAN Cálculos: DANE

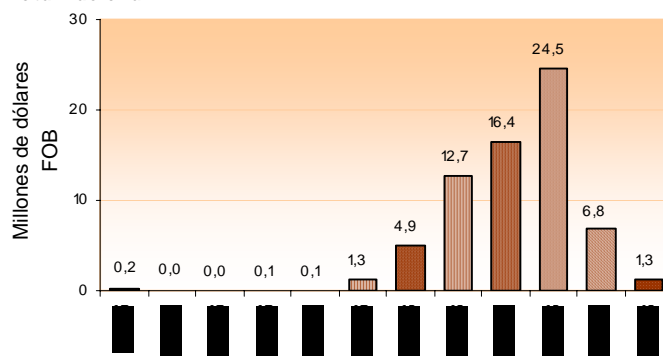
### Diferencia en meses

El 83,0% de las exportaciones totales fueron embarcadas y declaradas en junio de 2006, el 9,6% presentan un mes de diferencia entre fecha de declaración y fecha de embarque, el 3,6% presentan dos meses de diferencia, el 2,7% presentan tres meses, y el 1,1% presentan diferencia entre 4 y 44 meses.

### 4.2 Exportaciones de flores (0603) según fechas de embarque.

De los US\$68,5 millones declarados en junio de 2006, en diciembre de 2005 se embarcaron US\$1,3 millones, en enero de 2006 US\$4,9 millones, en febrero US\$12,7 millones, en marzo US\$16,4 millones, en abril US\$24,5 millones, en mayo US\$6,8 millones y en junio se embarcaron US\$1,3 millones.

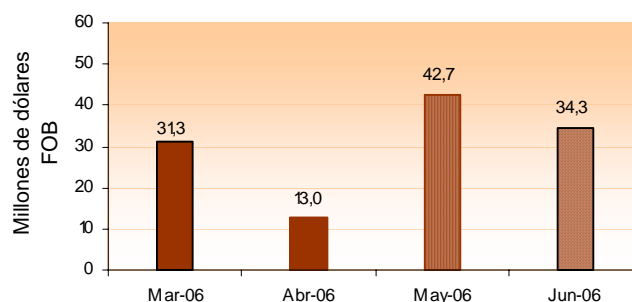
**Gráfico 34**  
Distribución de los embarques de flores (0603) declarados en 2006 (Junio)  
Total nacional



### 4.3 Exportaciones de carbón según fechas de embarque.

De los US\$121,3 millones declarados durante junio de 2006, en marzo se embarcaron US\$31,3 millones, en abril US\$13,0 millones, en mayo US\$42,7 millones y en junio se embarcaron US\$34,3 millones.

**Gráfico 35**  
Distribución de los embarques de carbón declarados en 2006 (Junio)  
Total nacional



Fuente: DANE – DIAN Cálculos: DANE

## 5. COMPORTAMIENTO GENERAL DE LA BALANZA COMERCIAL

### Enero – junio 2006

Durante enero - junio de 2006, se registró superávit en la balanza comercial colombiana de US\$257,0 millones FOB.

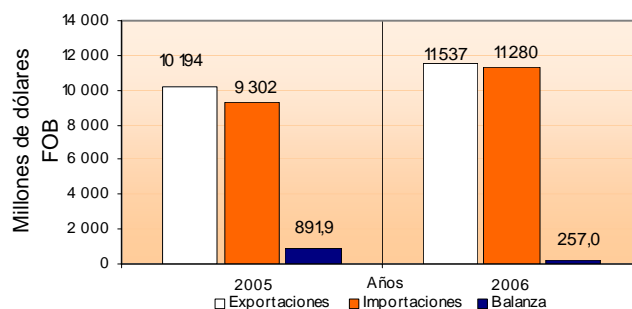
**Cuadro 9**  
Balanza comercial, según países  
Total nacional  
Enero - junio (2006 - 2005)

PAIS	Balanza Comercial Millones de dólares	
	2006	2005
Estados Unidos	1 784,6	1 064,7
Venezuela	400,5	440,0
Ecuador	290,9	382,1
Puerto Rico	153,2	199,1
Bélgica	112,4	162,8
México	-749,2	-379,1
China	-707,5	-503,2
Brasil	-692,7	-522,6
Japón	-240,6	-127,5
Resto de países	-94,4	175,7
<b>Total</b>	<b>257,0</b>	<b>891,9</b>

Fuente: DANE – DIAN Cálculos: DANE

Los mayores superávits se registraron con Estados Unidos, Venezuela Ecuador y Puerto Rico. Los déficits más altos se presentaron con México, China y Brasil.

**Gráfico 36**  
**Balanza comercial**  
**Total nacional**  
**Enero - junio (2005 - 2006)**

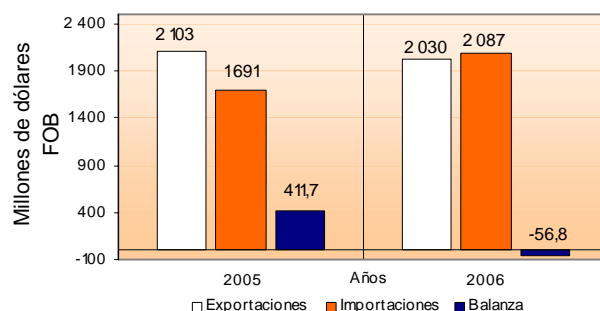


Fuente: DANE – DIAN Cálculos: DANE

## Junio

Durante junio de 2006, se registró déficit en la balanza comercial colombiana de US\$56,8 millones, por otra parte en igual mes de 2005 se registró superávit de US\$411,7 millones FOB.

**Gráfico 37**  
**Balanza comercial**  
**Total nacional**  
**Junio (2005 - 2006)**



Fuente: DANE – DIAN Cálculos: DANE

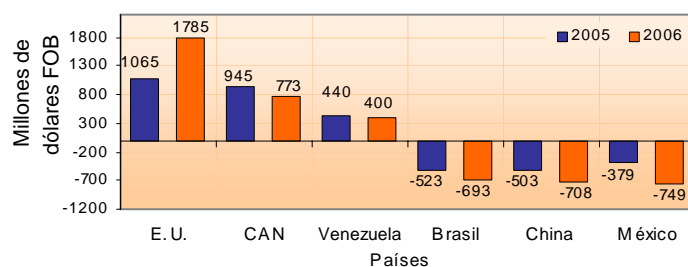
## 5.1 Balanza comercial según países

### Enero – junio 2006

Al analizar el valor FOB de la balanza comercial por países, durante el período enero – junio de 2006, se destacan los siguientes comportamientos:

- Los superávit más altos se presentaron con: Estados Unidos, US\$1 784,6 millones; Venezuela, US\$400,5 millones; Ecuador, US\$290,9 millones; Puerto Rico, US\$153,2 millones; Bélgica US\$112,4 millones y Perú, US\$101,7 millones;
- Los déficit más altos en la balanza comercial de Colombia, se presentaron con México, US\$749,2 millones; China, US\$707,5 millones, Brasil, US\$692,7 millones; y Japón, US\$240,6 millones.

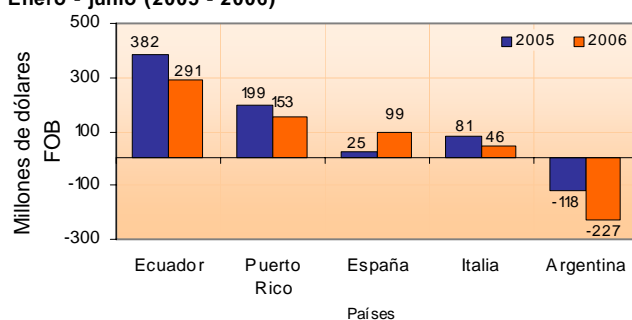
**Gráfico 38**  
**Balanza comercial**  
**Total nacional**  
**Enero - junio (2005 -2006)**



Fuente: DANE – DIAN Cálculos: DANE

- En US\$1 784,6 millones se ubicó el superávit de la balanza comercial con Estados Unidos durante el primer semestre de 2006, registrándose incremento de US\$719,8 millones, al compararlo con el superávit de US\$1 064,7 millones alcanzado en igual período de 2005.
- El superávit en balanza comercial con España durante el período analizado se ubicó en US\$99,4 millones, así se registró aumento de US\$74,7 millones, en comparación con el superávit de US\$24,8 millones presentado en los seis primeros meses de 2005.
- Durante enero – junio de 2006, se registró superávit de balanza comercial con Venezuela de US\$400,5 millones, mientras, en el mismo lapso de 2005 se registró superávit de US\$440,0 millones.
- El superávit de balanza comercial con Reino Unido se incrementó en US\$48,7 millones al pasar de US\$63,4 millones durante el primer semestre de 2005 a US\$112,1 millones en el mismo período de 2006.
- Se registró déficit de la balanza comercial con México de US\$749,2 millones en los seis primeros meses de 2006, así mismo, en igual período de 2005 se registró déficit de US\$379,1 millones.
- En los seis primeros meses de 2006, se registró déficit en la balanza comercial con China de US\$707,5 millones, presentándose aumento del déficit de US\$204,4 millones al compararlo con el déficit de US\$503,2 millones registrado durante el mismo periodo de 2005.

**Gráfico 39**  
**Balanza comercial**  
**Total nacional**  
**Enero - junio (2005 - 2006)**



Fuente: DANE – DIAN Cálculos: DANE



## 5.2 Balanza comercial según CIIU Rev.3

### Enero – junio 2006

Al analizar la balanza comercial según CIIU Rev. 3, se concluye:

- Los superávits más altos se presentaron en el sector minero, US\$3 509,6 millones y, en una menor proporción en el sector agropecuario, ganadería, caza y silvicultura con US\$421,2 millones.
- El resultado de balanza comercial del sector minero se atribuye a petróleo y gas con un superávit de US\$2 195,4 millones en los primeros seis meses de 2006 y en menor proporción, por extracción de carbón, lignítico y turba que presentó superávit en balanza comercial de US\$1 310,0 millones.
- El superávit del sector agropecuario, ganadería, caza y silvicultura se explica por la producción agrícola con un resultado de balanza comercial positivo de US\$345,3 millones durante el primer semestre de 2006.
- El déficit en el sector industrial se incrementó US\$1 012,9 millones al pasar de US\$2 726,8 millones en el período enero – junio de 2005 a US\$3 739,8 millones durante igual lapso de 2006.
- El resultado de balanza comercial del sector industrial se atribuye al déficit existente en sustancias y productos químicos el cual se incrementó en US\$158,5 millones, al pasar de US\$1 344,2 millones durante el primer semestre de 2005, a US\$1 502,7 millones en el mismo período de 2006; y en menor proporción, a fabricación de aparatos y equipos de telecomunicaciones en donde se presentó un déficit de US\$1 087,4 millones durante los seis primeros meses de 2006.

**Cuadro 12**  
Balanza comercial según CIIU Rev. 3 (millones de dólares)  
Total nacional  
Enero - junio 2005 - 2006

Descripción	Balanza	
	2005 <sup>P</sup>	2006 <sup>P</sup>
<b>Total</b>	<b>892</b>	<b>257</b>
<b>Sector agropecuario, ganadería, caza y silvicultura</b>	<b>515</b>	<b>421</b>
<b>Pesca</b>	<b>4</b>	<b>5</b>
<b>Sector minero</b>	<b>3 021</b>	<b>3 510</b>
<b>Sector Industrial</b>	<b>-2 727</b>	<b>-3 740</b>
Productos alimenticios y bebidas	1 054	878
Productos de tabaco	8	2
Productos textiles	-75	-106
Prendas de vestir; preparado y teñido de pieles	334	315
Cuero y sus derivados, calzado	33	28
Industria maderera	-10	-11
Papel, cartón y sus productos	-85	-41
Actividades de edición e impresión	59	53
Refinación del petróleo	596	715
Sustancias y productos químicos	-1 344	-1 503
Caucho y plástico	-81	-118
Otros productos minerales no metálicos	104	138
Productos metalúrgicos básicos	245	367
Productos elaborados de metal, excepto maquinaria y equipo	-38	-80
Maquinaria y equipo	-839	-956
Maquinaria de oficina, contabilidad e informática	-306	-391
Maquinaria y aparatos eléctricos	-208	-199
Equipos de telecomunicaciones	-915	-1 087
Instrumentos médicos	-223	-327
Vehículos automotores, remolques y semirremolques	-519	-904
Fabricación de otros tipos de equipo de transporte	-550	-540
Fabricación de muebles; industrias manufactureras	35	26
<b>Demás sectores</b>	<b>79</b>	<b>61</b>

Fuente: DANE – DIAN Cálculos: DANE

## FICHA METODOLÓGICA

**Objetivo:** presentar la información estadística sobre las exportaciones realizadas por Colombia durante enero - junio de 2006, comparando las cifras con las del mismo período de 2005.

**Tipo de investigación:** documentos administrativos

**Fuentes de información:** documentos de exportación, excepto para petróleo; la fuente de información sobre exportaciones de petróleo y sus derivados es la Empresa Colombiana de Petróleos –ECOPETROL– y las compañías privadas exportadoras de esos combustibles.

**Periodicidad:** mensual.

**Cobertura:** nacional.

### Principales términos utilizados

- **Exportación:** es la salida, con destino a otro país o zona franca industrial colombiana, de mercancías que hayan tenido circulación libre o restringida en el territorio aduanero colombiano. La exportación se registra estadísticamente cuando la Aduana ha realizado el cierre del documento de exportación.
- **Exportaciones tradicionales:** café, petróleo y sus derivados, carbón y ferroníquel.
- **Aduana:** administración por donde se declara la exportación.
- **Valor FOB (Free on board):** corresponde al precio de venta de los bienes embarcados a otros países, puestos en el medio de transporte, sin incluir valor de seguro y fletes.
- **País de destino:** es aquel conocido, en el momento del despacho, como el último país en donde los bienes serán entregados.
- **CIIU Rev. 2:** Clasificación Industrial Internacional Uniforme de todas las Actividades Económicas Revisión 2.
- **CIIU Rev. 3:** Clasificación Industrial Internacional Uniforme de todas las Actividades Económicas Revisión 3.
- **Importaciones:** es la introducción legal de mercancías procedentes de otros países o de una zona franca industrial colombiana, al resto del territorio aduanero nacional. Estas cifras se producen según la fecha de presentación de las declaraciones de importación ante las entidades financieras autorizadas para recaudar los tributos aduaneros.
- **Balanza comercial:** parte de la balanza de pagos que registra sólo las transacciones de bienes de un país con el resto del mundo, durante un mes determinado. Cuando el valor de las importaciones excede el valor de las exportaciones se dice que la balanza comercial está en déficit; cuando ocurre lo contrario, se dice que la balanza comercial tiene superávit.

### Variaciones analizadas

- **Variación acumulada en lo corrido del año:** variación porcentual calculada entre lo transcurrido desde enero hasta el mes de referencia del año (enero hasta i,t), y lo transcurrido en igual mes del año inmediatamente anterior (enero hasta i,t-1).
- **Variación anual:** variación porcentual calculada entre el mes del año en referencia (i,t) y el mismo mes del año inmediatamente anterior (i,t-1).
- **Variación acumulada anual:** variación porcentual calculada entre el acumulado de los últimos doce meses, con relación al mes de año en referencia (i,t) y el acumulado de igual mes del año inmediatamente anterior (i,t-1).

### Convenciones

p Cifras provisionales de avance, por falta de cobertura total y/o revisión completa de la información.

--: No es aplicable.

Impreso en la Dirección de Difusión, Mercadeo y Cultura Estadística  
Departamento Administrativo Nacional de Estadística - DANE -  
Bogotá, D.C. - Colombia – Septiembre de 2006