

COMERCIO EXTERIOR- EXPORTACIONES Julio de 2011

Contenido

1. Comportamiento general de las exportaciones
2. Exportaciones tradicionales
3. Exportaciones no tradicionales
4. Exportaciones según fechas de embarque
5. Grado tecnológico de las exportaciones no tradicionales

Ficha Metodológica



Código N° 1081-1
Producción y difusión de la información estadística estratégica oficial. Regulación del sistema estadístico nacional
NTC ISO 9001:2000



Código N° 011-1
Producción y difusión de la información estadística estratégica oficial. Regulación del sistema estadístico nacional
NTC GP 1000:2004



Resumen

- En julio de 2011, las exportaciones totales de Colombia crecieron 55,0% con relación a igual mes de 2010. Esto como resultado de las mayores ventas externas de productos tradicionales (65,9%) y de no tradicionales (33,2%).
- Durante el período enero - julio de 2011, se registraron exportaciones por US\$31.690,7 millones, monto superior en 41,4% al observado en el mismo período de 2010.
- En los siete primeros meses de 2011, las exportaciones destinadas a Estados Unidos registraron un aumento de 25,5%, debido principalmente a las mayores ventas de combustibles y aceites minerales y sus productos (27,5%).
- Durante el período enero - julio de 2011, las exportaciones destinadas a Aruba crecieron 1.064,3%, y las de Panamá 276,7%, ambas fueron ocasionadas principalmente por las mayores ventas de combustibles y aceites minerales.
- En julio de 2011 se declararon ventas al exterior por US\$4.890,4 millones FOB, de los cuales US\$3.873,9 millones se embarcaron durante este mes, US\$827,5 millones en junio, US\$106,2 millones en mayo, US\$28,5 millones en abril y US\$54,3 millones en meses anteriores. ⁽¹⁾

Director

Jorge Raúl Bustamante Roldán

Subdirector

Christian R. Jaramillo Herrera

Director de Metodología y Producción Estadística

Eduardo Efraín Freire Delgado

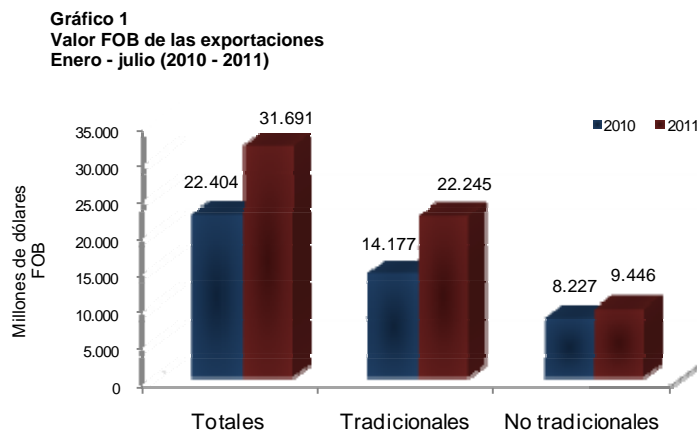
(1) Nota aclaratoria: la fecha a la que se refieren las estadísticas de exportación es la de declaración de las mercancías, NO la de embarque.

1. COMPORTAMIENTO GENERAL DE LAS EXPORTACIONES

1.1 Resultados generales

Enero - julio 2011

De acuerdo con las declaraciones de exportación procesadas por el DANE y la DIAN, durante los siete primeros meses de 2011 las ventas externas del país crecieron 41,4% con relación a igual período de 2010, al pasar de US\$22.404,3 millones FOB a US\$31.690,7 millones FOB. (Cuadro 1 del anexo).

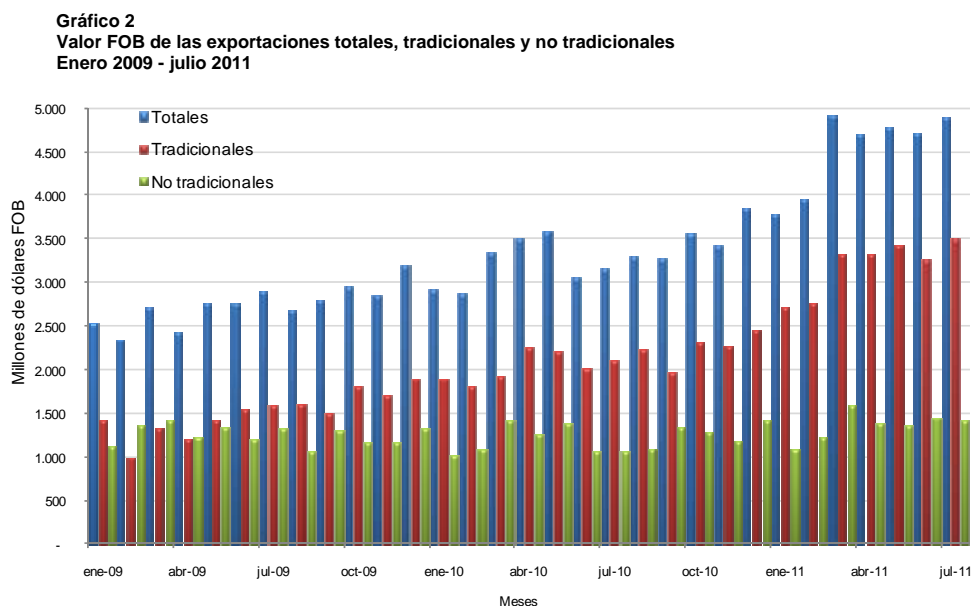


Fuente: DANE – DIAN Cálculos: DANE - COMEX

Este resultado obedeció al crecimiento de 56,9% en las exportaciones de productos tradicionales y de 14,8% en las no tradicionales. El comportamiento de las ventas de productos tradicionales se debió principalmente al aumento de las ventas de petróleo y sus derivados que crecieron 72,8% en valor y 25,0% en volumen.

Por su parte, el crecimiento de las exportaciones no tradicionales estuvo explicado en parte por las mayores ventas de oro (24,2%), alimentos, bebidas y tabaco (17,7%), materias plásticas (21,3%) y plantas y productos de la floricultura (18,2%). (Cuadro 7).

Excluyendo las exportaciones de oro y esmeraldas del grupo de las exportaciones no tradicionales, el aumento registrado fue 13,5%.



Fuente: DANE – DIAN Cálculos: DANE - COMEX



Cuadro 1
Variación de las exportaciones
Enero – julio 2011/2010

Descripción	Enero - julio		Julio		12 meses a julio	
	Variación %	Contribución a la variación	Variación %	Contribución a la variación	Variación %	Contribución a la variación
Totales	41,4	41,4	55,0	55,0	33,2	33,2
Tradicionales	56,9	36,0	65,9	43,9	47,4	29,1
Petróleo y sus derivados	72,8	29,5	74,2	34,1	58,4	23,1
Café	69,3	3,0	18,2	0,7	65,8	2,8
Carbón	26,5	4,2	73,0	10,4	23,7	3,6
Ferróniquel	-26,4	-0,7	-56,6	-1,3	-12,6	-0,3
No tradicionales	14,8	5,4	33,2	11,1	10,5	4,0
-No trad. sin oro ni esmeraldas	13,5	4,2	27,7	8,0	8,2	2,7

Fuente: DANE - DIAN Cálculos: DANE - COMEX

Por países, la mayor contribución a la variación positiva de las exportaciones durante los siete primeros meses de 2011 la registraron las ventas a Estados Unidos con un incremento de 25,5%, lo que significó un aporte de 10,8 puntos porcentuales al aumento de 41,4% de las exportaciones totales. Según capítulos del arancel, dicho crecimiento se debió principalmente a las mayores ventas de combustibles y aceites minerales y sus productos (27,5%). (Cuadro 3)

Cuadro 2
Variación porcentual del valor FOB de las exportaciones totales, tradicionales y no tradicionales, según país de destino
Enero – julio 2011/2010

Países	Totales		Tradicionales		No Tradicionales	
	Variación %	Contribución a la variación	Variación %	Contribución a la variación	Variación %	Contribución a la variación
Totales	41,4	41,4	56,9	56,9	14,8	14,8
Estados Unidos	25,5	10,8	29,5	14,9	13,2	3,7
Aruba	1064,3	4,3	1166,5	6,8	36,1	0,0
Panamá	276,7	3,9	608,2	5,7	32,0	0,7
Chile	118,2	3,3	162,4	4,6	37,8	1,0
Países Bajos	54,8	2,3	53,3	3,2	71,4	0,7
Trinidad y Tobago	354,5	1,7	456,4	2,7	6,9	0,0
Reino Unido	110,5	1,6	183,8	2,4	12,1	0,2
India	-40,5	-0,8	-40,8	-1,3	-27,7	0,0
Resto de países	32,1	14,5	52,8	18,0	13,2	8,5

Fuente: DANE -DIAN Cálculos: DANE - COMEX

En contraste, la disminución de 40,5% en las ventas a India aportó -0,8 puntos porcentuales a la variación total. Este comportamiento se debió principalmente a las menores ventas de combustibles y aceites minerales y sus productos (-41,1%).

Cuadro 3
Variación porcentual del valor FOB de las exportaciones por capítulos
del arancel y países de destino
Enero - julio 2011/2010

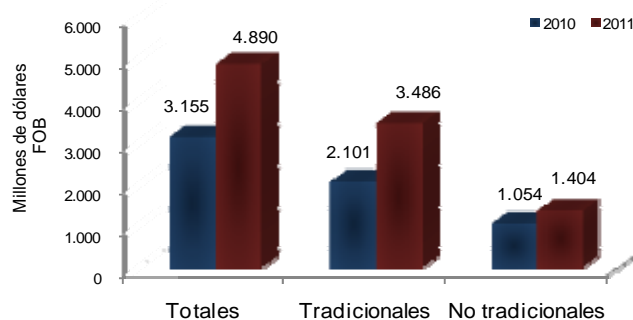
Descripción	Variación %	Contribución país
Estados Unidos		
Combustibles y aceites minerales y sus productos	27,5	19,7
Café, té, yerba mate y especias	75,3	2,9
Perlas finas, piedras y metales preciosos	25,3	2,2
Plantas vivas y productos de la floricultura	23,4	1,3
Demás productos	-5,5	-0,6
Total	25,5	25,5
Aruba		
Combustibles y aceites minerales y sus productos	1.166,5	1.061,0
Fundición, hierro y acero	13.014,5	4,2
Tabaco, sucedáneos del tabaco elaborados	-82,2	-1,5
Demás productos	6,8	0,5
Total	1.064,3	1.064,3
Panamá		
Combustibles y aceites minerales y sus productos	608,2	258,2
Vehículos y sus partes	8.669,7	12,0
Navegación aérea o espacial	-100,0	-1,9
Demás productos	15,0	8,3
Total	276,7	276,7
India		
Combustibles y aceites minerales y sus productos	-41,1	-40,0
Azúcares y artículos confitería	-100,0	-0,6
Demás productos	5,9	0,1
Total	-40,5	-40,5

Fuente: DANE –DIAN Cálculos: DANE – COMEX

Julio

En julio de 2011, el valor FOB de las ventas externas del país ascendió a US\$4.890,4 millones, cifra superior en 55,0% a la de igual mes de 2010 (US\$3.154,9 millones). Este resultado estuvo explicado principalmente por el crecimiento de 65,9% en las exportaciones tradicionales, que pasaron de US\$2.101,1 millones en julio de 2010 a US\$3.486,4 millones en el mismo mes de 2011; el producto que más contribuyó a dicho aumento fue petróleo y sus derivados (74,2%).

Gráfico 3
Valor FOB de las exportaciones
Julio (2010 - 2011)



Fuente: DANE – DIAN Cálculos: DANE - COMEX

Las exportaciones de productos tradicionales en julio de 2011 participaron con el 71,3% del valor FOB total; en el mismo mes de 2010, habían participado con 66,6%.



Cuadro 4
Variación porcentual del valor FOB de las exportaciones totales, tradicionales y no tradicionales, según país de destino
Julio 2011/2010

Países	Totales		Tradicionales		No Tradicionales	
	Variación %	Contribución a la variación	Variación %	Contribución a la variación	Variación %	Contribución a la variación
Totales	55,0	55,0	65,9	65,9	33,2	33,2
Países Bajos	220,8	6,9	218,0	9,3	248,7	2,1
Aruba	404,9	6,7	414,6	10,1	-27,2	0,0
China	100,4	4,2	93,6	5,4	175,0	1,8
Italia	768,8	3,9	5540,6	6,1	-36,7	-0,5
Chile	177,2	3,9	374,9	5,6	8,9	0,3
España	381,8	3,7	579,3	5,5	18,4	0,2
Canadá	-57,5	-1,3	-64,8	-1,9	8,2	0,1
Antillas Holandesas	-96,7	-2,2	-99,9	-3,3	-5,3	0,0
Resto de países	35,2	29,1	37,0	29,1	32,1	29,3

Fuente: DANE –DIAN Cálculos: DANE – COMEX

En julio de 2011, las ventas a Países Bajos crecieron 220,8% y contribuyeron con 6,9 puntos porcentuales al aumento de 55,0% de las exportaciones totales. Según capítulos del arancel, dicho crecimiento se debió principalmente a las mayores ventas de combustibles y aceites minerales y sus productos (298,6%). Por su parte, el aporte de 21,5 puntos porcentuales del capítulo de grasas y aceites animales o vegetales se explica por las ventas de aceite de palma en bruto por un valor de US\$21,2 millones que Colombia realizó en el mes de referencia.

Cuadro 5
Variación porcentual del valor FOB de las exportaciones por capítulos del arancel y países de destino
Julio 2011/2010

Descripción	Variación %	Contribución país
Países Bajos		
Combustibles y aceites minerales y sus productos	298,6	210,3
Grasas y aceites animales o vegetales	*	21,5
Fundición, hierro y acero	-53,6	-10,8
Demás productos	-1,8	-0,2
Total	220,8	220,8
Aruba		
Combustibles y aceites minerales y sus productos	414,6	405,5
Plantas vivas y productos de la floricultura	230,7	0,1
Demás productos	-32,9	-0,7
Total	404,9	404,9
China		
Combustibles y aceites minerales y sus productos	133,9	95,9
Cobre y sus manufacturas	240,4	13,2
Fundición, hierro y acero	-50,2	-10,1
Demás productos	52,0	1,4
Total	100,4	100,4

Fuente: DANE –DIAN Cálculos: DANE – COMEX

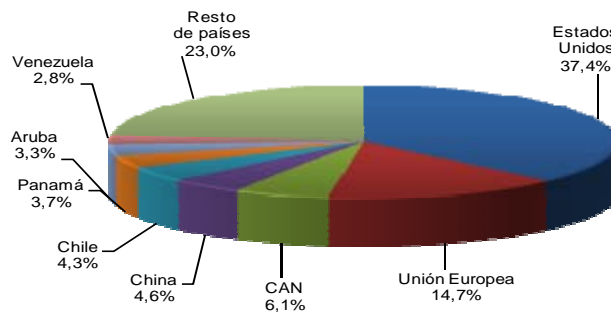
*Por no registrarse movimiento en el período base de la comparación, no es posible calcular la variación porcentual

1.2 Exportaciones totales según países de destino

Enero - julio 2011

Estados Unidos fue el principal destino de las exportaciones colombianas en el período enero – julio de 2011, con una participación de 37,4% en el valor total exportado; le siguen en su orden, los países de la Unión Europea (14,7%) y los países de la Comunidad Andina (6,1%). (Cuadro 4 del anexo).

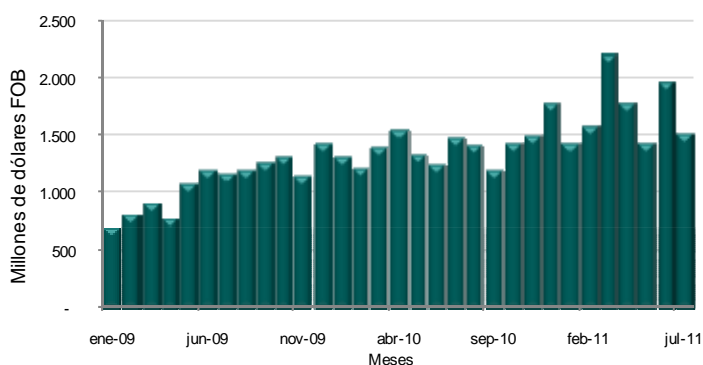
Gráfico 4
Distribución porcentual del valor FOB de las exportaciones, según país de destino
Enero - julio 2011



Fuente: DANE – DIAN Cálculos: DANE - COMEX

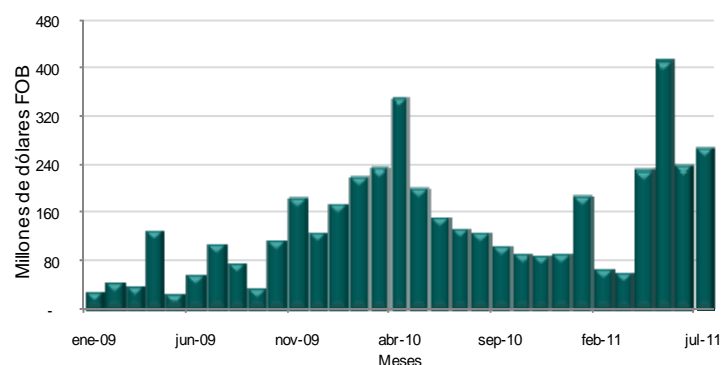
Exportaciones mensuales según países

Gráfico 5
Exportaciones mensuales a Estados Unidos
2009 - 2011 (Julio)



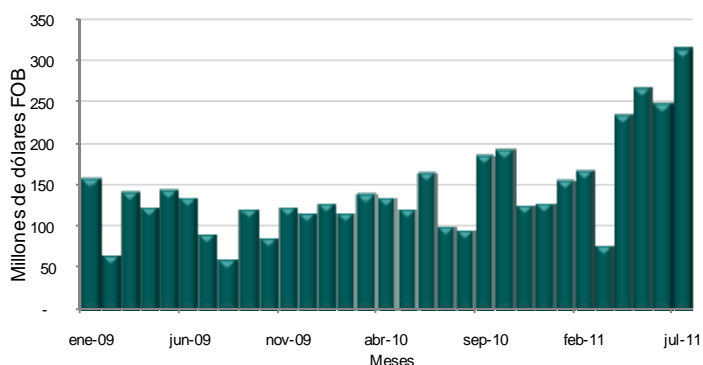
Fuente: DANE – DIAN Cálculos: DANE - COMEX

Gráfico 6
Exportaciones mensuales a China
2009 - 2011 (Julio)



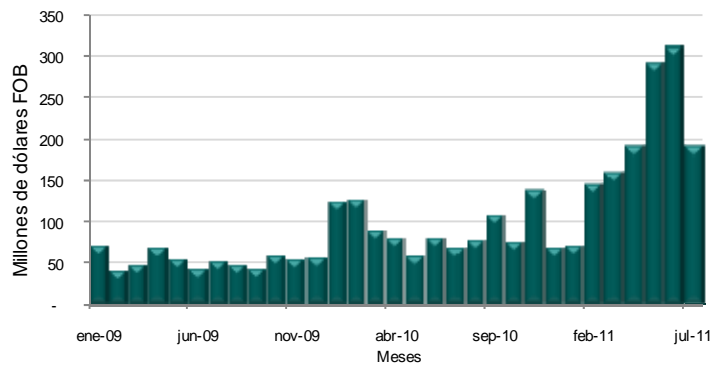
Fuente: DANE – DIAN Cálculos: DANE - COMEX

Gráfico 7
Exportaciones mensuales a Países Bajos
2009 - 2011 (Julio)



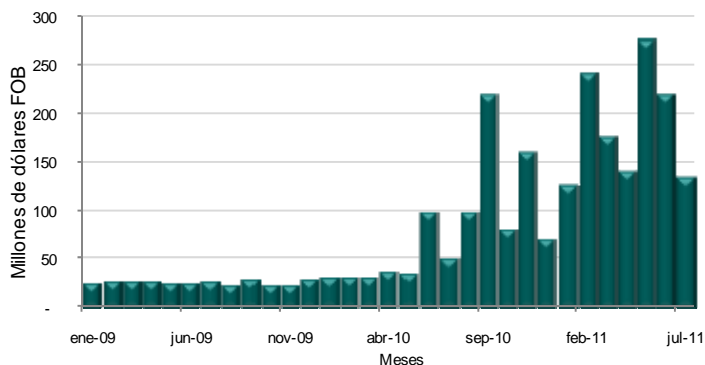
Fuente: DANE – DIAN Cálculos: DANE - COMEX

Gráfico 8
Exportaciones mensuales a Chile
2009 - 2011 (Julio)



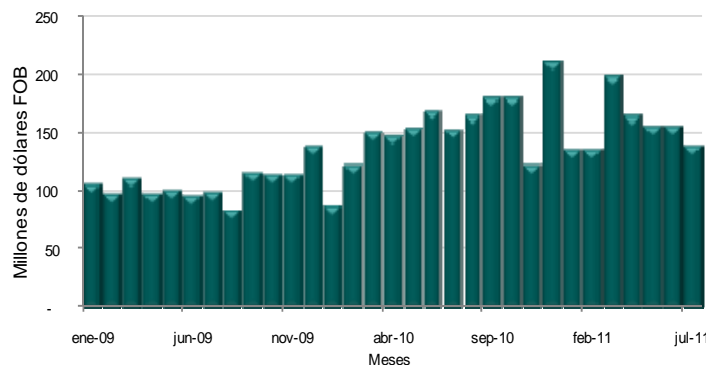
Fuente: DANE – DIAN Cálculos: DANE - COMEX

□ □ □
Gráfico 9
Exportaciones mensuales a Panamá
2009 - 2011 (Julio)



Fuente: DANE – DIAN Cálculos: DANE - COMEX

Gráfico 10
Exportaciones mensuales a Ecuador
2009 - 2011 (Julio)



Fuente: DANE – DIAN Cálculos: DANE - COMEX

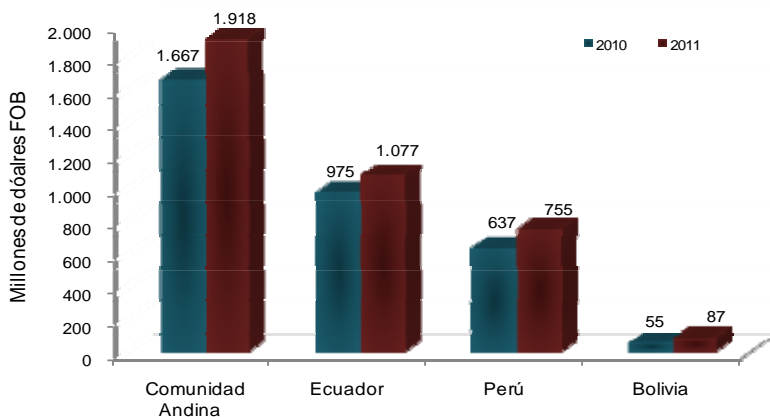
1.3 Exportaciones totales destinadas a la Comunidad Andina

Durante el período enero - julio de 2011, las ventas externas destinadas a los países de la Comunidad Andina aumentaron 15,1%, al comparlas con las registradas en el mismo período de 2010. Este resultado obedeció en parte al crecimiento de 18,5% en las exportaciones a Perú, que aportó 7,1 puntos porcentuales a dicha variación. Las exportaciones a Ecuador presentaron un aumento de 10,5% y aportaron 6,1 puntos porcentuales, y las ventas a Bolivia presentaron un aumento de 56,7%.

El aumento registrado en las ventas destinadas a Perú obedeció principalmente a las mayores ventas de combustibles y aceites minerales y sus productos (44,9%).

Hacia Ecuador, los principales aumentos se presentaron en las ventas de azúcares y artículos de la confitería (238,9%) y vehículos y sus partes (17,0%).

Gráfico 11
Exportaciones totales destinadas a la Comunidad Andina
Enero - julio 2010 - 2011



Fuente: DANE – DIAN Cálculos: DANE - COMEX

2. EXPORTACIONES TRADICIONALES

2.1 Resultados generales

Enero - julio 2011

Las exportaciones de productos tradicionales realizadas durante el período enero - julio de 2011 participaron con 70,2% del valor total de las ventas externas del país.

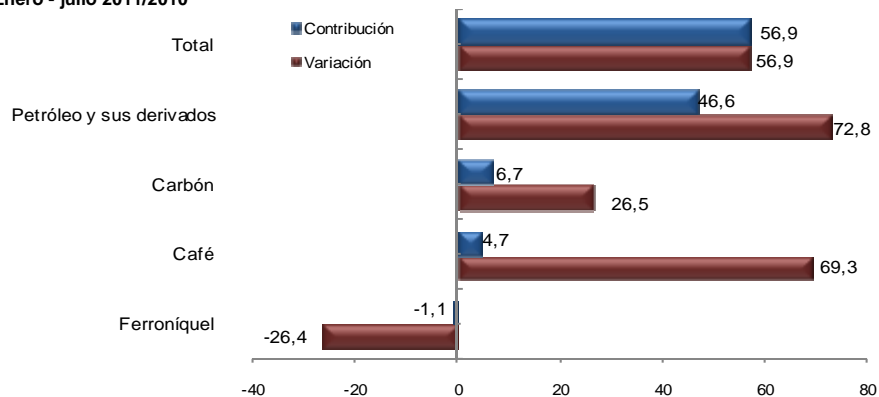
En este mismo período, el valor FOB de las exportaciones tradicionales aumentó 56,9% con relación a igual período de 2010. Este resultado se explica principalmente por el incremento de las ventas de petróleo y sus derivados (72,8%) que aportaron 46,6 puntos porcentuales a dicha variación; en volumen el crecimiento de las exportaciones de petróleo fue de 25,0%.

Las ventas externas de carbón aumentaron 26,5% y aportaron 6,7 puntos porcentuales a la variación de las exportaciones tradicionales; en términos de volumen exportado, el aumento fue 0,9%.

Las ventas externas de café aumentaron 69,3% en valor y 18,6% en volumen.

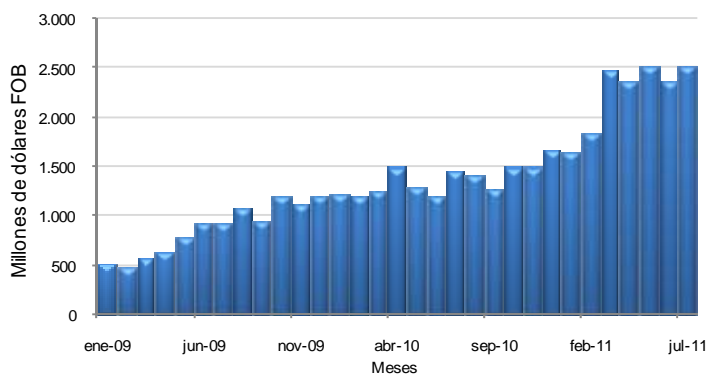
Las exportaciones de ferróniquel disminuyeron 26,4% en valor y 37,7% en volumen.

Gráfico 12
Comportamiento del valor FOB de las exportaciones tradicionales
Enero - julio 2011/2010



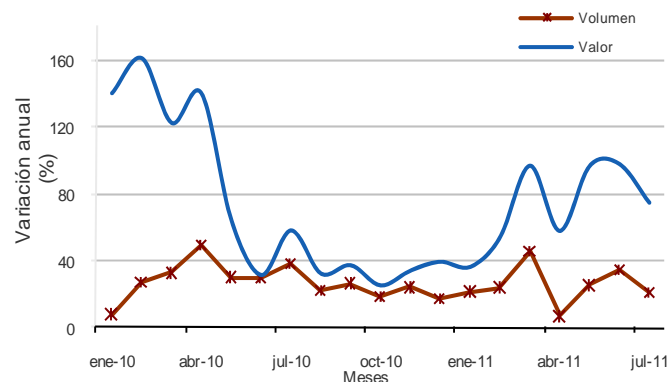
Fuente: DANE - DIAN Cálculos: DANE - COMEX

Gráfico 13
Valor FOB de las exportaciones mensuales de petróleo y derivados
2009 - 2011 (Julio)



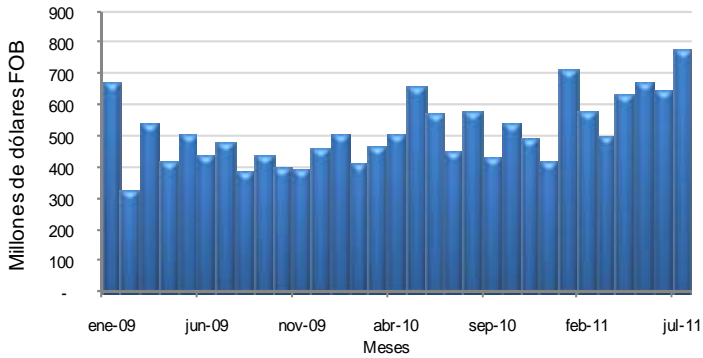
Fuente: DANE - DIAN Cálculos: DANE - COMEX

Gráfico 14
Evolución de las exportaciones de petróleo en valor y volumen
Enero 2010 - julio 2011



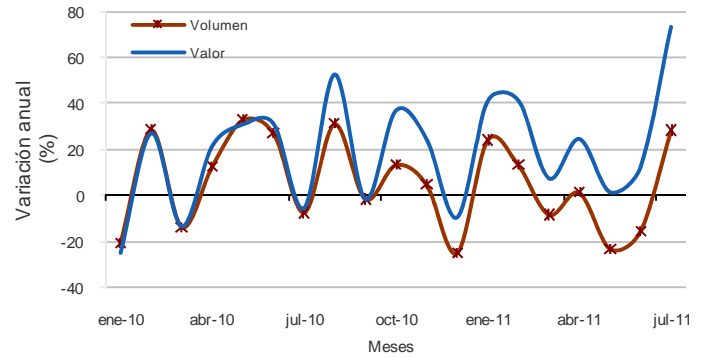
Fuente: DANE - DIAN Cálculos: DANE - COMEX

Gráfico 15
Valor FOB de las exportaciones mensuales de carbón
2009 - 2011 (Julio)



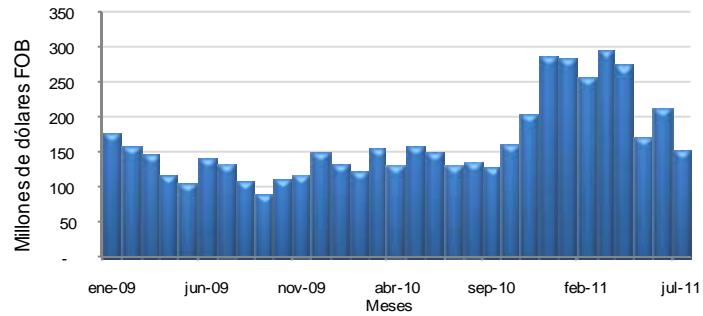
Fuente: DANE – DIAN Cálculos: DANE - COMEX

Gráfico 16
Evolución de las exportaciones de carbón
Enero 2010 – julio 2011



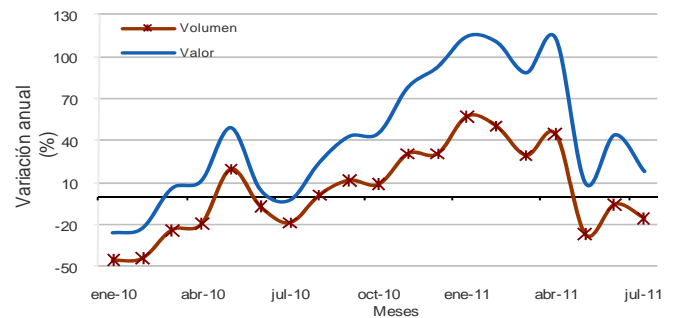
Fuente: DANE – DIAN Cálculos: DANE - COMEX

Gráfico 17
Valor FOB de las exportaciones mensuales de café
2009 - 2011 (Julio)



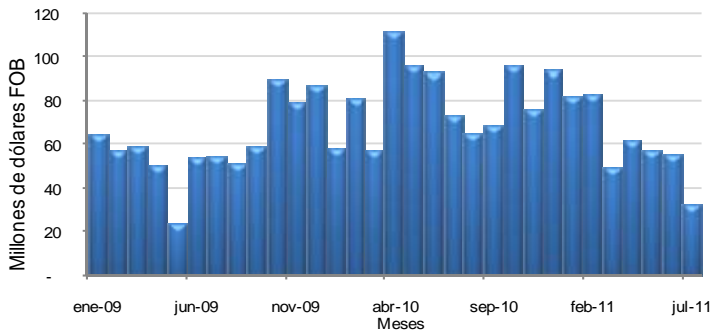
Fuente: DANE – DIAN Cálculos: DANE - COMEX

Gráfico 18
Evolución de las exportaciones de café
Enero 2010 – julio 2011



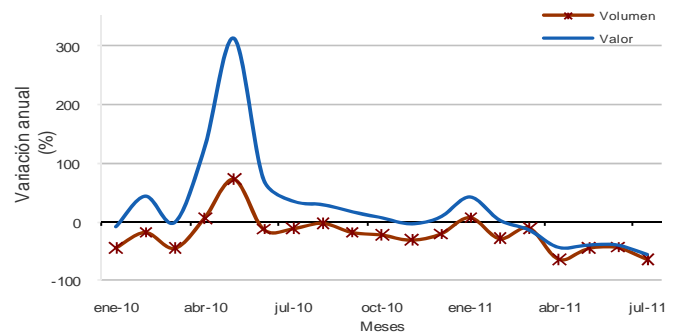
Fuente: DANE – DIAN Cálculos: DANE - COMEX

Gráfico 19
Valor FOB de las exportaciones mensuales de ferróniquel
2009 - 2011 (Julio)



Fuente: DANE – DIAN Cálculos: DANE - COMEX

Gráfico 20
Evolución de las exportaciones de ferróniquel
Enero 2010 – julio 2011

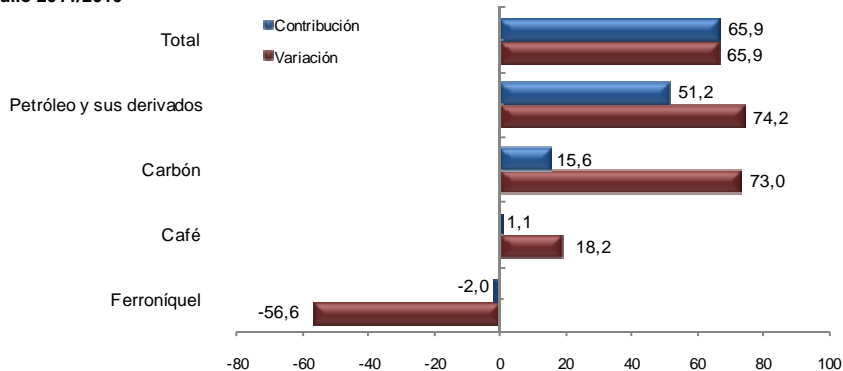


Fuente: DANE – DIAN Cálculos: DANE - COMEX

Julio

El valor FOB de las exportaciones tradicionales aumentó 65,9%, al pasar de US\$2.101,1 millones en julio de 2010 a US\$3.486,4 millones en igual mes de 2011. Este resultado se explica principalmente por el incremento de las ventas de petróleo y sus derivados que aportó 51,2 puntos porcentuales a dicha variación. En volumen, estas últimas ventas crecieron 20,6%.

Gráfico 21
Comportamiento del valor FOB de las exportaciones tradicionales
Julio 2011/2010



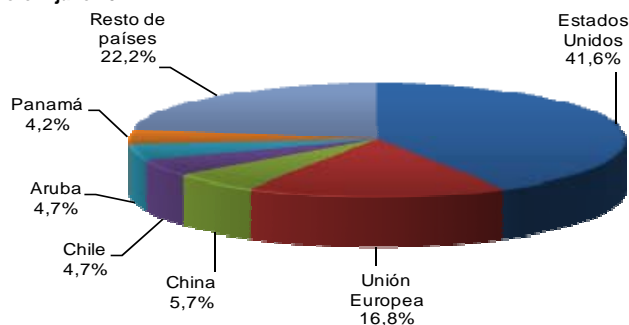
Fuente: DANE – DIAN Cálculos: DANE - COMEX

2.2 Exportaciones tradicionales según país de destino

Enero - julio 2011

El 41,6% de las ventas externas de productos tradicionales tuvieron como destino Estados Unidos; 16,8% los países de la Unión Europea; 5,7% China; 4,7% Chile; 4,7% Aruba y 4,2% Panamá.

Gráfico 22
Distribución porcentual del valor FOB de las exportaciones tradicionales, por destino
Enero - julio 2011

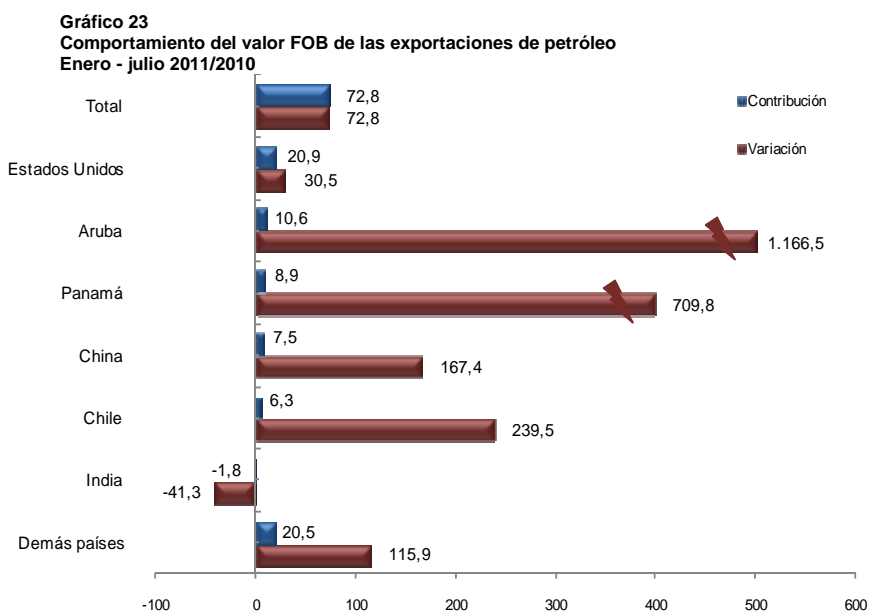


Fuente: DANE – DIAN Cálculos: DANE - COMEX

El crecimiento de 56,9% registrado en las exportaciones tradicionales durante los siete primeros meses de 2011, se explica en parte por el incremento de 29,5% en las ventas a Estados Unidos que aportó 14,9 puntos porcentuales a dicha variación, al pasar de US\$7.155,6 millones a US\$9.266,3 millones. Este resultado a su vez se justifica principalmente por el aumento de las exportaciones de combustibles y aceites minerales y sus productos (27,6%).

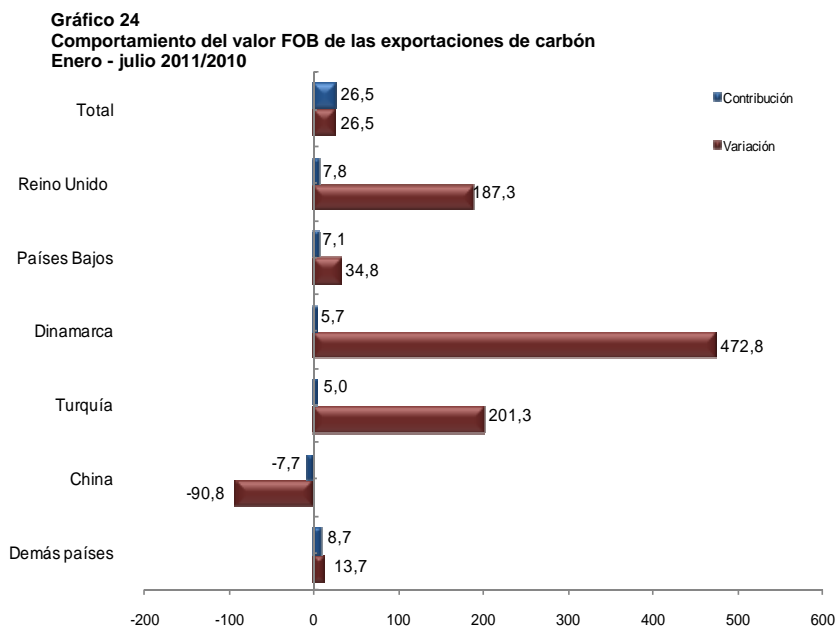
En contraste, las exportaciones tradicionales realizadas a India disminuyeron 40,8%, con una contribución de -1,3 puntos porcentuales a la variación de 56,9%. Este resultado lo explica en parte la reducción en las ventas externas de aceites crudos de petróleo (-41,3%).

El aumento de 72,8% registrado en las ventas externas de *petróleo y sus derivados* en los siete primeros meses de 2011, se explica en parte por el comportamiento de las exportaciones a Estados Unidos, que presentaron un crecimiento de 30,5% y aportaron 20,9 puntos porcentuales a esa variación. Las exportaciones destinadas a Aruba alcanzaron un monto de US\$1.041,3 millones y aportaron 10,6 puntos porcentuales a la variación.



Fuente: DANE – DIAN Cálculos: DANE - COMEX

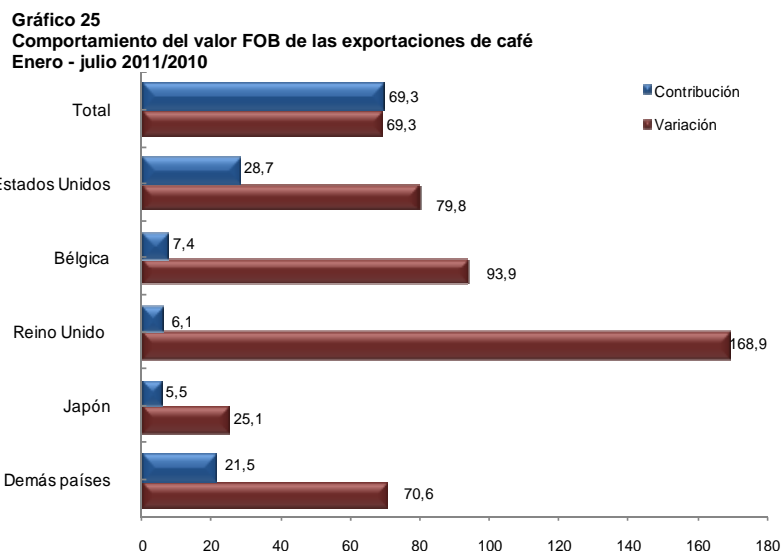
Con relación al aumento de 26,5% presentado por las exportaciones de *carbón* en los siete primeros meses de 2011, los mercados que explican en parte este resultado son: Reino Unido, cuyas ventas alcanzaron un monto de US\$424,9 millones, contribuyó con 7,8 puntos porcentuales, y Países Bajos, con un monto alcanzado de US\$976,9 millones, aportó 7,1 puntos porcentuales. Por su parte, las ventas a China disminuyeron 90,8% en el período analizado.



Fuente: DANE – DIAN Cálculos: DANE - COMEX

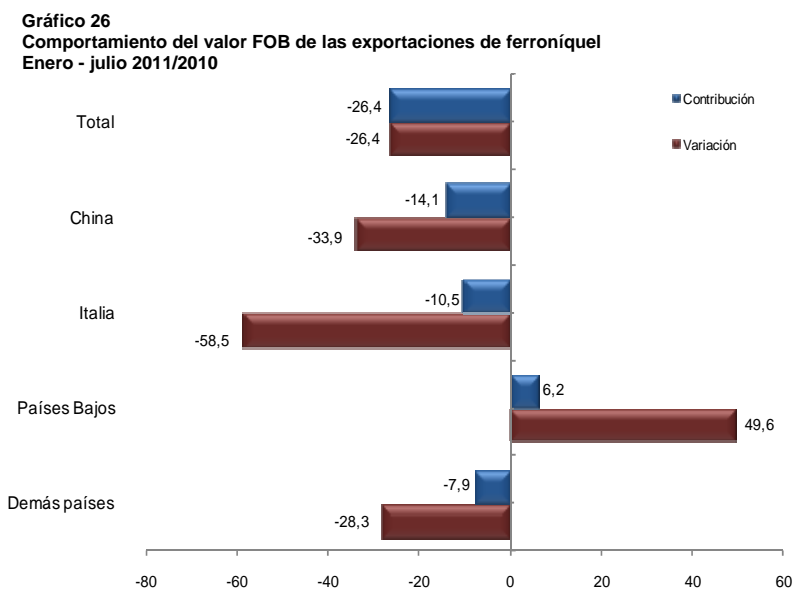


El aumento de 69,3% registrado por las exportaciones de café en el período de análisis, se debió en parte al crecimiento de las ventas a Estados Unidos, que pasaron de US\$348,5 millones a US\$626,8 millones.



Fuente: DANE – DIAN Cálculos: DANE - COMEX

La disminución de las exportaciones de *ferróniquel* durante los siete primeros meses de 2011, se debió principalmente a la contracción en las ventas externas a China, las cuales presentaron una disminución de 33,9%, al pasar de US\$237,5 millones a US\$157,1 millones, y a Italia con una disminución de 58,5%. Por su parte, las ventas externas hacia Países Bajos aumentaron 49,6%, al pasar de US\$70,8 millones a US\$105,9 millones.



Fuente: DANE – DIAN Cálculos: DANE - COMEX

□□□
Julio

El aumento de 65,9% registrado por las exportaciones tradicionales en julio de 2011, se explica en parte por el comportamiento de las ventas a Aruba que aportó 10,1 puntos porcentuales a esta variación, al pasar de US\$51,3 millones en julio de 2010 a US\$264,2 millones en igual mes de 2011. Este resultado se justifica principalmente por el aumento de las exportaciones de combustibles y aceites minerales y sus productos (414,6%).

Cuadro 6
Variación porcentual del valor FOB de las exportaciones tradicionales, según destino
2011/2010

Países	Enero - julio		Julio	
	Variación %	Contribución a la variación	Variación %	Contribución a la variación
Totales	56,9	56,9	65,9	65,9
ALADI	81,4	5,8	57,6	5,3
Comunidad Andina	-14,5	-0,2	-35,1	-1,0
Bolivia	-91,4	0,0	0,0	0,0
Ecuador	-83,6	-0,7	-92,1	-1,6
Perú	44,9	0,4	41,9	0,5
Resto países de ALADI	111,4	6,0	101,7	6,4
Argentina	426,0	0,4	93,5	0,3
Brasil	21,7	0,3	-12,5	-0,4
Chile	162,4	4,6	374,9	5,6
México	4,9	0,0	52,8	0,3
Venezuela	128,4	0,7	87,1	0,6
Estados Unidos	29,5	14,9	-2,1	-1,1
Puerto Rico	48,5	0,2	393,2	0,6
Canadá	-13,9	-0,3	-64,8	-1,9
Unión Europea	84,7	12,1	286,7	29,0
Países Bajos	53,3	3,2	218,0	9,3
Reino Unido	183,8	2,4	196,0	2,6
Demás Unión Europea	93,7	6,5	378,4	17,1
Japón	36,7	0,6	10,1	0,1
China	34,1	2,3	93,6	5,4
Costa Rica	48,2	0,4	6554,0	0,7
República Dominicana	43,5	0,7	85,6	1,2
Bahamas	142,0	1,5	*	2,4
Panamá	608,2	5,7	305,1	3,6
Aruba	1166,5	6,8	414,6	10,1
Antillas Holandesas	181,4	1,5	-99,9	-3,3
Resto de países	41,2	4,8	225,0	13,6

Fuente: DANE – DIAN. Cálculos: DANE – COMEX

*Por no registrarse movimiento en el período base de la comparación, no es posible calcular la variación porcentual

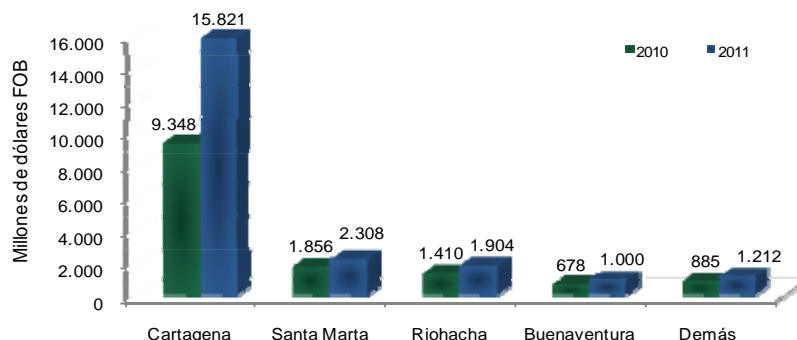
2.3 Exportaciones tradicionales según aduanas del país

Enero - julio 2011

Por la aduana de Cartagena se tramitó el 71,1% del valor total de las exportaciones tradicionales realizadas por Colombia durante el período de referencia; 10,4% por la de Santa Marta; 8,6% por la de Rihacha; 4,5% por la de Buenaventura y 5,4% por las demás aduanas.

Las exportaciones tradicionales realizadas a través de la aduana de Cartagena crecieron 69,2% y contribuyeron con 45,7 puntos porcentuales a la variación de 56,9% registrada por este grupo de mercancías.

Gráfico 27
Exportaciones tradicionales, según aduanas
Enero - julio (2010 - 2011)



Fuente: DANE – DIAN. Cálculos: DANE – COMEX

□□□

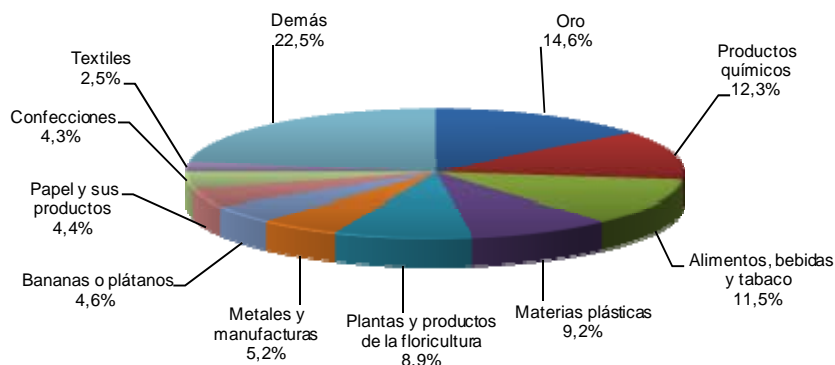
3. EXPORTACIONES NO TRADICIONALES

3.1 Resultados generales

Enero – julio 2011

Durante los siete primeros meses de 2011, las exportaciones de productos no tradicionales crecieron 14,8% con relación a igual período de 2010.

Gráfico 28
Distribución porcentual del valor FOB de las exportaciones no tradicionales
Enero - julio 2011



Fuente: DANE – DIAN Cálculos: DANE - COMEX

Por grupos de mercancías, las mayores contribuciones a dicho aumento fueron:

- Oro: presentó un aumento de 24,2%, al pasar de US\$1.114,2 millones a US\$1.383,4 millones.
- Alimentos, bebidas y tabaco: registraron crecimiento de 17,7%, al pasar de US\$919,0 millones a US\$1.081,9 millones.
- Materias plásticas: registraron un aumento de 21,3%, al pasar de US\$719,8 millones a US\$873,4 millones.

La mayor contribución negativa la registró:

- Navegación aérea o espacial: registró disminución de 22,8%, al pasar de US\$142,4 millones a US\$109,9 millones.

Cuadro 7
Resumen de las exportaciones no tradicionales
Variación porcentual del valor FOB
Enero – julio 2011/2010

Grupos	Miles de dólares FOB		Variación %	Contribución a la variación	Participación (%) 2011
	2011	2010			
Total no tradicionales	9.445.694	8.227.279	14,8	14,8	100,0
Oro*	1.383.406	1.114.180	24,2	3,3	14,6
Alimentos, bebidas y tabaco ^{1/}	1.081.905	919.018	17,7	2,0	11,5
Materias plásticas	873.402	719.792	21,3	1,9	9,2
Plantas y productos de la floricultura	847.800	717.434	18,2	1,6	9,0
Productos químicos ^{1/}	1.154.227	1.026.643	12,4	1,6	12,2
Vehículos y sus partes	230.731	179.120	28,8	0,6	2,4
Textiles ^{1/}	231.880	189.558	22,3	0,5	2,5
Bananas o plátanos	438.912	399.310	9,9	0,5	4,6
Cuero y manufacturas	163.201	138.249	18,0	0,3	1,7
Confecciones	403.162	381.088	5,8	0,3	4,3
Papel y sus productos ^{2/}	413.765	394.036	5,0	0,2	4,4
Animales vivos y sus productos	136.504	122.143	11,8	0,2	1,4
Metales y manufacturas	493.167	479.201	2,9	0,2	5,2
Maquinaria eléctrica	217.726	204.190	6,6	0,2	2,3
Navegación aérea o espacial**	109.925	142.438	-22,8	-0,4	1,2
Demás	1.265.980	1.100.877	15,0	2,0	13,4

Fuente: DANE – DIAN Cálculos: DANE - COMEX

*Incluye desperdicios y desechos de oro

** Corresponde a la reexportación de aeronaves importadas temporalmente bajo Plan Vallejo para mantenimiento y reparación.

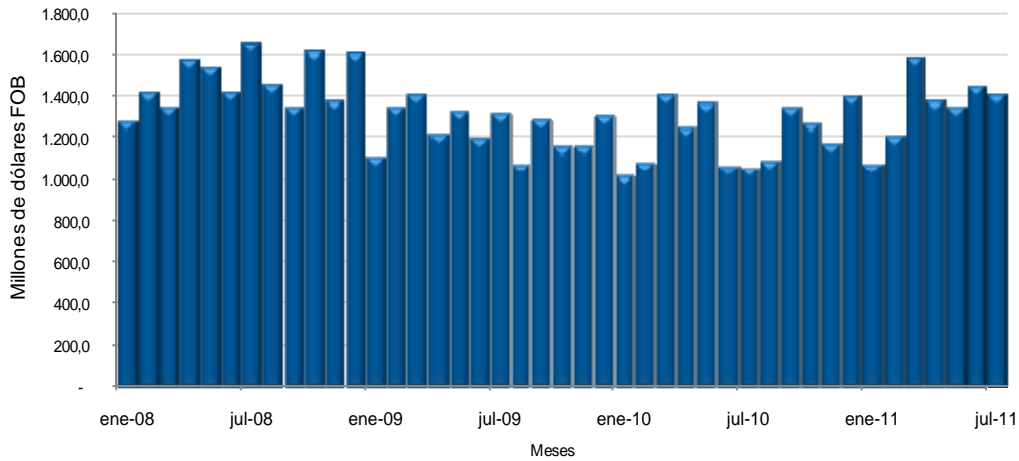
^{1/}Incluyen productos primarios e industriales

^{2/}Incluye impresos

Julio 2011

En julio de 2011, las exportaciones no tradicionales alcanzaron un monto de US\$1.404,0 millones.

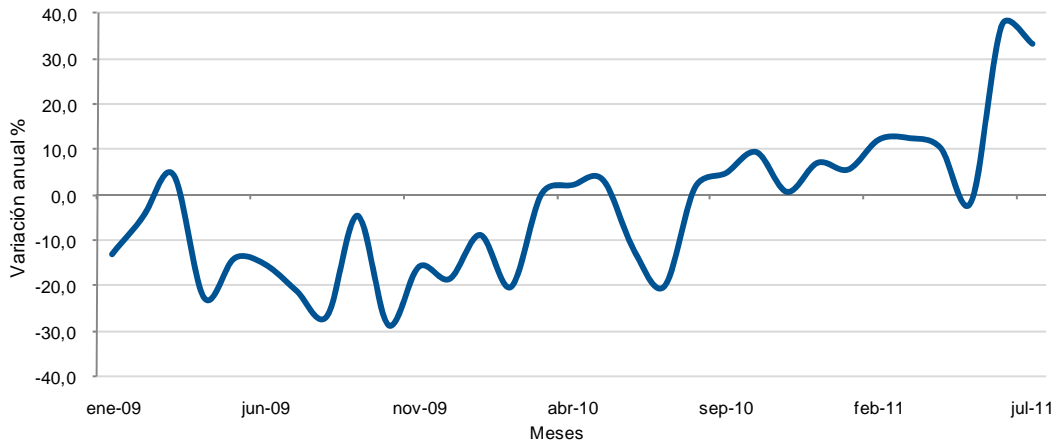
Gráfico 29
Valor FOB de las exportaciones no tradicionales
Enero 2008 – Julio 2011



Fuente: DANE – DIAN Cálculos: DANE - COMEX

Las exportaciones no tradicionales en julio de 2011 presentaron un aumento de 33,2%.

Gráfico 30
Variación anual del valor FOB de las exportaciones no tradicionales
Enero 2009 – julio 2011



Fuente: DANE – DIAN Cálculos: DANE - COMEX

□ □ □

Cuadro 8
Resumen de las exportaciones no tradicionales
Variación porcentual del valor FOB
Julio 2011/2010

Grupos	Miles de dólares FOB		Variación %	Contribución a la variación	Participación (%) 2011
	2011	2010			
Total no tradicionales	1.404.036	1.053.755	33,2	33,2	100,0
Oro*	224.957	136.116	65,3	8,4	16,0
Alimentos, bebidas y tabaco ^{1/}	173.725	105.613	64,5	6,5	12,4
Materias plásticas	161.364	94.346	71,0	6,4	11,5
Navegación aérea o espacial**	38.255	2.740	1296,1	3,4	2,7
Productos químicos ^{1/}	169.031	134.083	26,1	3,3	12,0
Metales y manufacturas	74.776	50.692	47,5	2,3	5,3
Papel y sus productos ^{2/}	65.609	50.348	30,3	1,4	4,7
Vehículos y sus partes	30.465	19.309	57,8	1,1	2,2
Maquinaria eléctrica	39.184	31.789	23,3	0,7	2,8
Animales vivos y sus productos	17.749	12.893	37,7	0,5	1,3
Cuero y manufacturas	22.667	18.528	22,3	0,4	1,6
Textiles ^{1/}	29.999	28.346	5,8	0,2	2,1
Confecciones	61.042	66.524	-8,2	-0,5	4,3
Plantas y productos de la floricultura	94.199	103.702	-9,2	-0,9	6,7
Bananas o plátanos	30.703	64.151	-52,1	-3,2	2,2
Demás	170.312	134.576	26,6	3,4	12,1

Fuente: DANE – DIAN Cálculos: DANE - COMEX

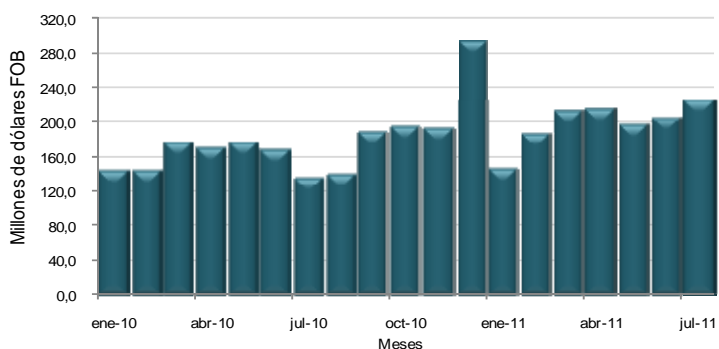
*Incluye desperdicios y desechos de oro

**Corresponde a la reexportación de aeronaves importadas temporalmente bajo Plan Vallejo para mantenimiento y reparación.

^{1/}Incluyen productos primarios e industriales^{2/}Incluye impresos

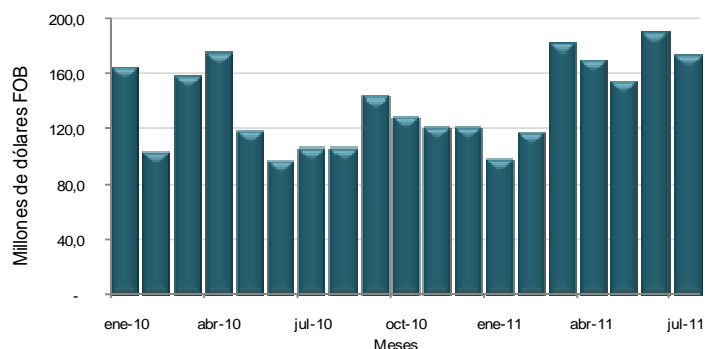
Por grupos de mercancías, las mayores contribuciones al aumento de 33,2% del mes de julio de 2011 en las exportaciones no tradicionales, se registraron en:

Gráfico 31
Valor FOB de las exportaciones de oro
Enero 2010 – julio 2011



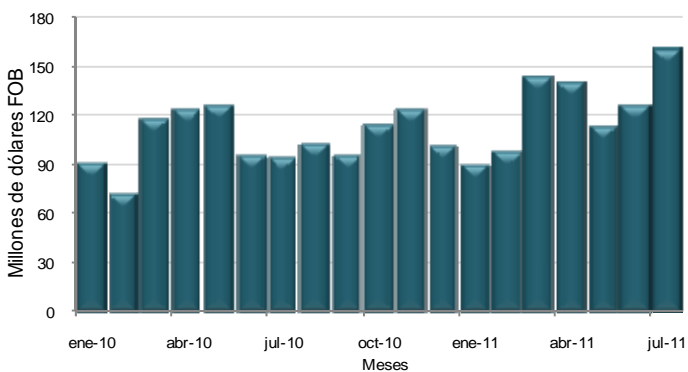
Fuente: DANE – DIAN Cálculos: DANE - COMEX

Gráfico 32
Valor FOB de las exportaciones de alimentos, bebidas y tabaco
Enero 2010 – julio 2011



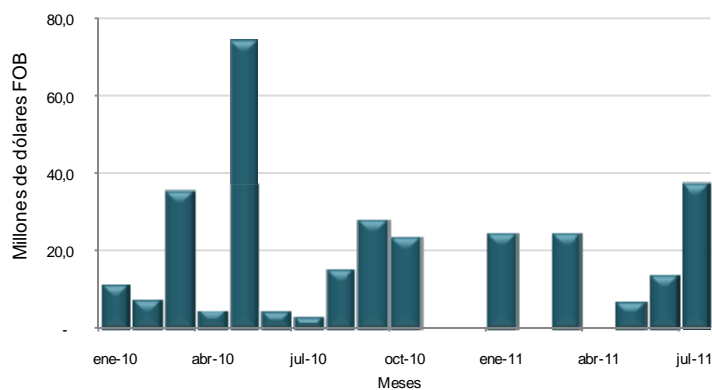
Fuente: DANE – DIAN Cálculos: DANE - COMEX

Gráfico 33
Valor FOB de las exportaciones de materias plásticas
Enero 2010 – julio 2011



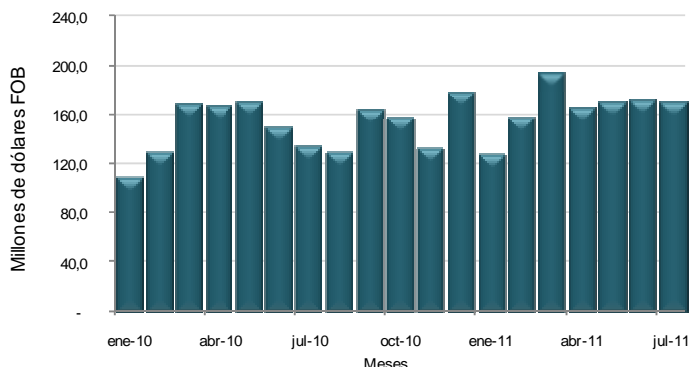
Fuente: DANE – DIAN Cálculos: DANE - COMEX

Gráfico 34
Valor FOB de las exportaciones de navegación aérea o espacial
Enero 2010 – julio 2011



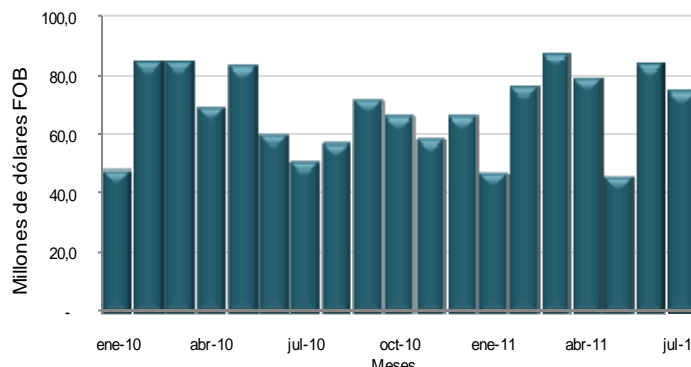
Fuente: DANE – DIAN Cálculos: DANE - COMEX

Gráfico 35
Valor FOB de las exportaciones de productos químicos
Enero 2010 – julio 2011



Fuente: DANE – DIAN Cálculos: DANE - COMEX

Gráfico 36
Valor FOB de las exportaciones de metales y manufacturas
Enero 2010 – julio 2011



Fuente: DANE – DIAN Cálculos: DANE - COMEX

3.2 Exportaciones no tradicionales según CIU Rev. 3

Enero - julio 2011

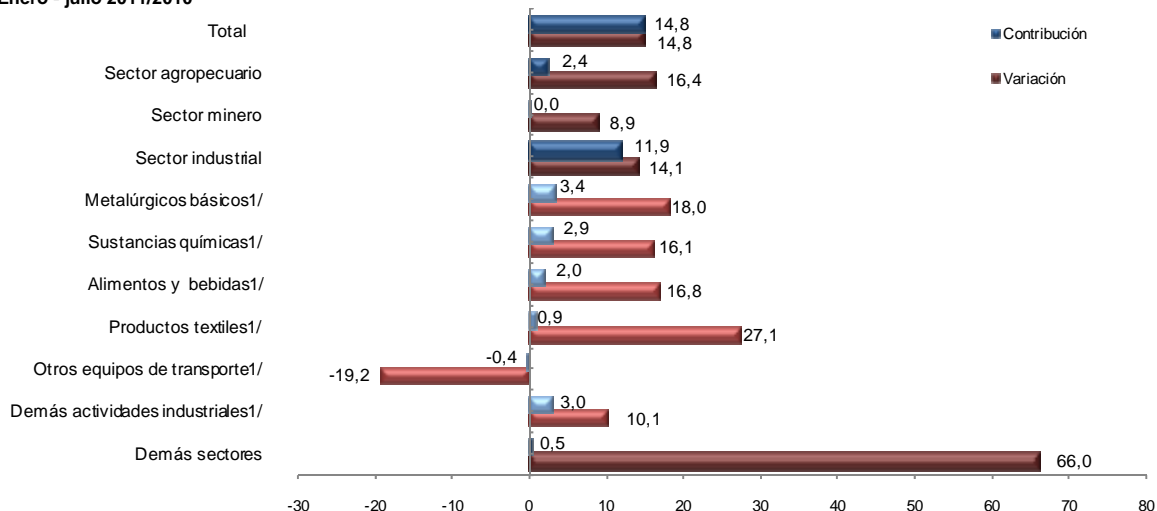
Las ventas externas de productos industriales representaron 83,7% del valor de las exportaciones no tradicionales durante los siete primeros meses de 2011; las del sector agropecuario, ganadería, caza y silvicultura, 14,9% y las del sector minero, 0,4%. (Cuadro 18 del anexo).

Las exportaciones de productos del sector agropecuario, ganadería, caza y silvicultura aumentaron 16,4%, al pasar de US\$1.209,5 millones a US\$1.407,9 millones.

Las exportaciones del sector minero presentaron un crecimiento de 8,9%.

Las ventas externas de productos del sector industrial se incrementaron 14,1%, al pasar de US\$6.925,8 millones a US\$7.903,4 millones. El aporte más importante dentro de este sector, se presentó en metalúrgicos básicos (18,0%), que contribuyó con 3,4 puntos porcentuales a la variación de las exportaciones no tradicionales.

Gráfico 37
Comportamiento del valor FOB de las exportaciones no tradicionales según CIU Rev.3
Enero - julio 2011/2010



Fuente: DANE – DIAN Cálculos: DANE - COMEX
 1/ Corresponden a la desagregación del total del sector industrial.

□□□

Las ventas externas de productos y sustancias químicas aumentaron 16,1%, al pasar de US\$1.498,5 millones a US\$1.739,3 millones. Igualmente, las exportaciones de alimentos y bebidas crecieron 16,8% al alcanzar un monto de US\$1.171,5 millones durante los siete primeros meses de 2011.

En contraste, se presentó disminución en las exportaciones de otros equipos de transporte (-19,2%), que pasaron de US\$161,4 millones en los siete primeros meses de 2010 a US\$130,4 millones en igual período de 2011, lo que significó una contribución de -0,4 puntos porcentuales a la variación de las exportaciones no tradicionales.

Cuadro 9
Variación porcentual del valor FOB de las exportaciones no tradicionales, según CIU Rev.3
2011/2010

Descripción	Enero - julio			Julio		
	Variación (%)	Contribución a la variación		Variación (%)	Contribución a la variación	
		Total	Del sector		Total	Del sector
Total	14,8	14,8		33,2	33,2	
Sector agropecuario, ganadería, caza y silvicultura	16,4	2,4		-24,2	-4,0	
Sector minero	8,9	0,0		12,3	0,0	
Sector industrial	14,1	11,9	14,1	43,6	36,1	43,6
Productos alimenticios y bebidas	16,8	2,0	2,4	61,9	6,9	8,3
Productos de tabaco	-43,6	0,0	0,0	314,9	0,1	0,1
Fabricación de productos textiles	27,1	0,9	1,0	13,3	0,5	0,6
Fabricación de prendas de vestir	0,1	0,0	0,0	-17,0	-0,8	-1,0
Cuero y sus derivados; calzado	12,0	0,2	0,2	26,7	0,4	0,5
Industria maderera	1,1	0,0	0,0	146,2	0,1	0,2
Papel, cartón y sus productos	4,5	0,2	0,2	33,1	1,2	1,5
Actividades de edición e impresión	6,9	0,1	0,1	20,7	0,2	0,3
Fabricación de productos de la refinación del petróleo	79,9	0,0	0,0	-98,5	0,0	0,0
Fabricación de sustancias y productos químicos	16,1	2,9	3,5	50,3	9,1	11,0
Fabricación de productos de caucho y plástico	18,3	0,8	1,0	21,4	1,1	1,3
Otros productos minerales no metálicos	16,0	0,4	0,5	8,0	0,3	0,3
Fabricación de productos metalúrgicos básicos	18,0	3,4	4,1	59,5	10,3	12,4
Productos elaborados de metal	2,7	0,0	0,1	3,9	0,1	0,1
Fabricación de maquinaria y equipo	-1,0	0,0	0,0	1,4	0,0	0,1
Fabricación de maquinaria de oficina	-3,4	0,0	0,0	125,9	0,0	0,1
Fabricación de maquinaria y aparatos eléctricos	13,1	0,2	0,3	44,6	0,9	1,1
Fabricación de equipos de telecomunicaciones	-22,6	-0,1	-0,1	-27,1	-0,2	-0,3
Fabricación de instrumentos médicos	20,0	0,1	0,1	63,5	0,3	0,3
Fabricación de vehículos	36,1	0,8	0,9	46,9	0,9	1,1
Fabricación de otros tipos de transporte	-19,2	-0,4	-0,4	958,8	3,4	4,1
Fabricación de muebles; industrias manufactureras	9,2	0,2	0,3	48,6	1,0	1,2
Reciclaje	19,2	0,1	0,1	168,7	0,4	0,4
Demás sectores	66,0	0,5		736,4	1,1	

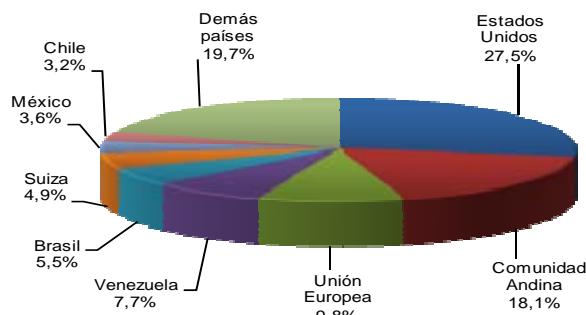
Fuente: DANE – DIAN Cálculos: DANE - COMEX

3.3 Exportaciones no tradicionales según país de destino

Enero - julio 2011

Las exportaciones de productos no tradicionales durante los siete primeros meses de 2011, se destinaron principalmente al mercado de Estados Unidos; en efecto, con un monto de US\$2.597,2 millones alcanzaron una participación de 27,5% en el valor total exportado de estos. Le siguen, en orden de importancia, las ventas a los países de la Comunidad Andina (18,1%) y los países de la Unión Europea (9,8%).

Gráfico 38
Distribución porcentual del valor FOB de las exportaciones no tradicionales, por destino
Enero - julio 2011



Fuente: DANE – DIAN Cálculos: DANE - COMEX

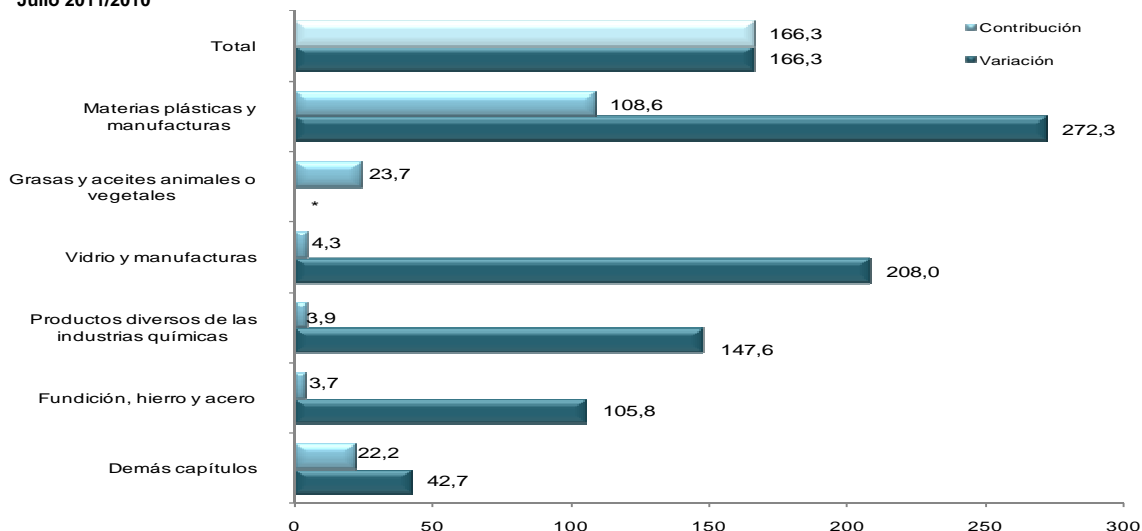


Durante los siete primeros meses de 2011, las exportaciones no tradicionales destinadas a Estados Unidos crecieron 13,2% y contribuyeron con 3,7 puntos porcentuales a la variación presentada por este grupo de productos. Por su parte, se registró disminución de 6,3% en las exportaciones no tradicionales hacia Venezuela, al pasar de US\$775,5 millones en los primeros siete meses de 2010, a US\$726,8 millones en igual período de 2011.

Julio

Las exportaciones de productos no tradicionales en julio de 2011, se destinaron principalmente al mercado de Estados Unidos (26,0%), con un monto de US\$365,4 millones. Le siguen, en orden de importancia, las ventas a los países de la Comunidad Andina (17,1%) y a Venezuela (9,2%).

Gráfico 39
Comportamiento del valor FOB de las exportaciones no tradicionales, destinadas a Brasil, según capítulos del arancel Julio 2011/2010



Fuente: DANE – DIAN Cálculos: DANE – COMEX
*Por no registrarse movimiento en el período base de la comparación, no es posible calcular la variación porcentual

El aumento de 33,2% en las exportaciones no tradicionales en julio de 2011, se explica en parte por el crecimiento de las ventas a Brasil (166,3%) que aportó 5,9 puntos porcentuales a dicha variación, al pasar de US\$37,6 millones en julio de 2010 a US\$100,1 millones en el mismo mes de 2011. Este resultado se justifica principalmente por el comportamiento de las exportaciones de materias plásticas. Así mismo, las ventas externas a Estados Unidos registraron un aumento de 17,3% y aportaron 5,1 puntos porcentuales a la variación de las exportaciones no tradicionales.

Cuadro 10
Variación porcentual del valor FOB de las exportaciones no tradicionales según países de destino 2011/2010

Países	Enero - julio		Julio	
	Variación %	Contribución a la variación	Variación %	Contribución a la variación
Total	14,8	14,8	33,2	33,2
ALADI	17,8	6,8	41,0	15,7
Comunidad Andina	20,0	3,5	18,5	3,5
Bolivia	56,9	0,4	-9,6	-0,1
Ecuador	22,5	2,4	17,3	1,9
Perú	11,8	0,7	23,8	1,7
Resto Aladi	15,9	3,3	63,6	12,1
Argentina	38,0	0,2	54,9	0,3
Brasil	50,8	2,1	166,3	5,9
Chile	37,8	1,0	8,9	0,3
México	11,8	0,4	11,8	0,4
Venezuela	-6,3	-0,6	68,9	5,0
Estados Unidos	13,2	3,7	17,3	5,1
Puerto Rico	-6,7	-0,1	-8,0	-0,1
Canadá	-0,2	0,0	8,2	0,1
Unión Europea	29,5	2,6	18,9	1,6
Japón	12,9	0,1	-15,6	-0,1
China	10,2	0,2	175,0	1,8
Costa Rica	0,0	0,0	-4,0	-0,1
República Dominicana	9,5	0,1	-0,2	0,0
Suiza	3,5	0,2	48,9	2,5
El Salvador	-12,4	-0,1	1149,8	3,8
Resto de países	12,0	1,4	26,1	3,0

Fuente: DANE – DIAN Cálculos: DANE – COMEX

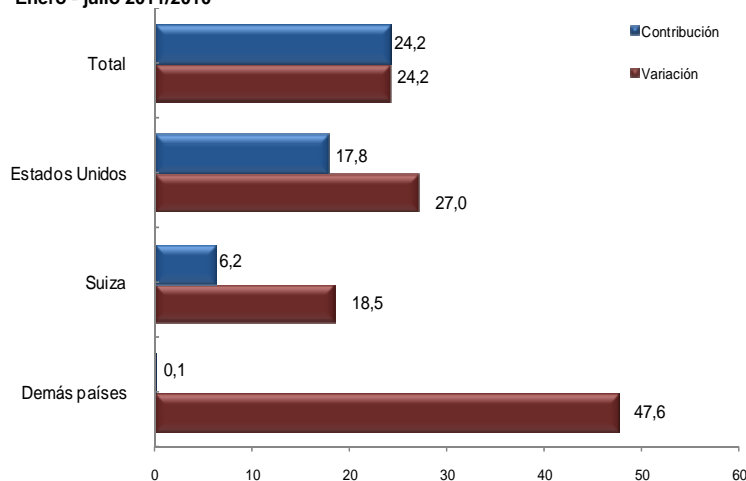


3.4 Exportaciones no tradicionales según capítulos del arancel y países de destino

Enero - julio 2011

Las ventas externas de oro (*incluye desperdicios y desechos*) fueron destinadas principalmente a Estados Unidos y Suiza. Las exportaciones a Estados Unidos crecieron 27,0%, al pasar de US\$737,3 millones a US\$936,2 millones.

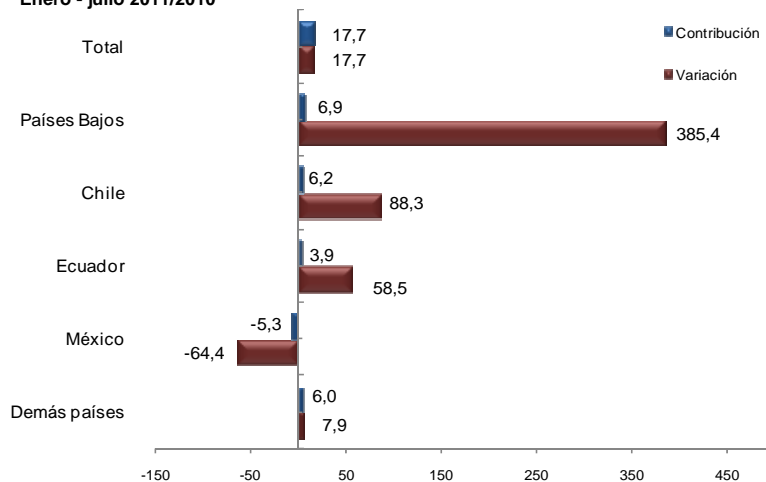
Gráfico 40
Comportamiento del valor FOB de las exportaciones de oro (incluye desperdicios)
Enero - julio 2011/2010



Fuente: DANE – DIAN Cálculos: DANE – COMEX

Los principales destinos de las exportaciones de *alimentos, bebidas y tabaco* en el período enero – julio de 2011, fueron Estados Unidos, Chile, Ecuador y Venezuela. Las ventas de este tipo de productos destinados a Países Bajos aportaron 6,9 puntos porcentuales a la variación registrada de 17,7%; este resultado fue ocasionado principalmente por las mayores ventas de “aceites de palma en bruto”. Las exportaciones de este grupo de productos destinadas a Chile alcanzaron un monto de US\$121,8 millones, debido principalmente a las mayores ventas de “los demás azúcares de caña o de remolacha y sacarosa químicamente pura, en estado sólido”.

Gráfico 41
Comportamiento del valor FOB de las exportaciones de alimentos, bebidas y tabaco
Enero - julio 2011/2010

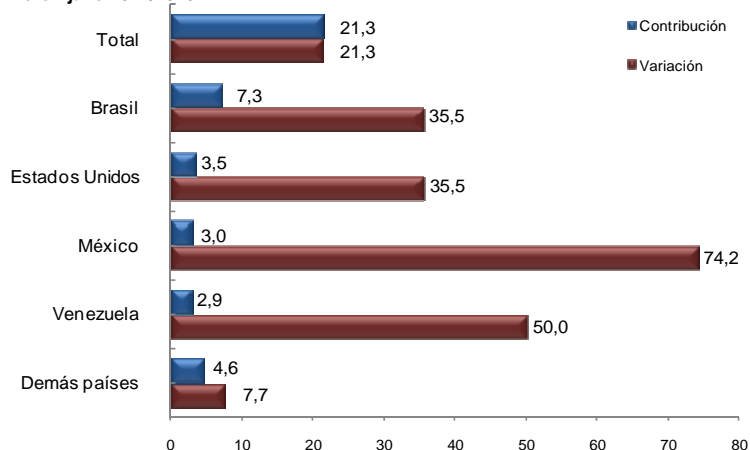


Fuente: DANE – DIAN Cálculos: DANE - COMEX



Las ventas externas de *materias plásticas*, en el período analizado, tuvieron como principales destinos Brasil, Estados Unidos y Ecuador. El aumento más significativo se registró en el mercado de Brasil, al pasar de US\$148,3 millones durante los siete primeros meses de 2010, a US\$200,9 millones en igual período de 2011; este resultado fue ocasionado principalmente por las exportaciones de “policloruro de vinilo, sin mezclar con otras sustancias, obtenido por polimerización en suspensión”.

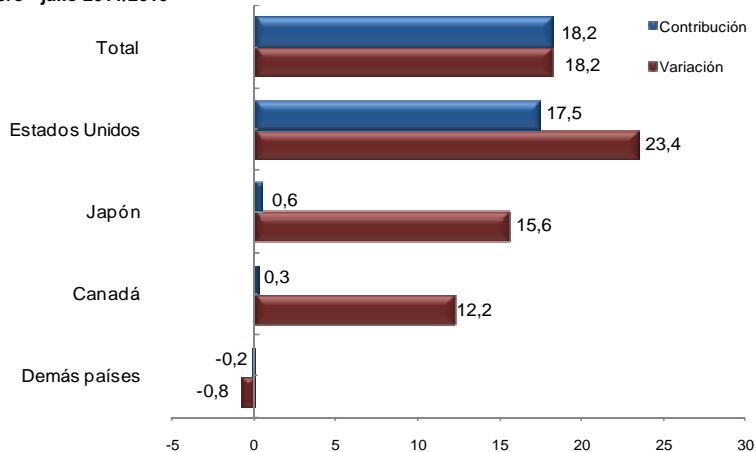
Gráfico 42
Comportamiento del valor FOB de las exportaciones de materias plásticas
Enero - julio 2011/2010



Fuente: DANE – DIAN Cálculos: DANE – COMEX

Las ventas externas de *plantas vivas y productos de la floricultura* fueron destinadas principalmente a Estados Unidos; las exportaciones a este país crecieron 23,4%, al pasar de US\$535,4 millones a US\$660,8 millones.

Gráfico 43
Comportamiento del valor FOB de las exportaciones de plantas vivas y productos de la floricultura
Enero - julio 2011/2010

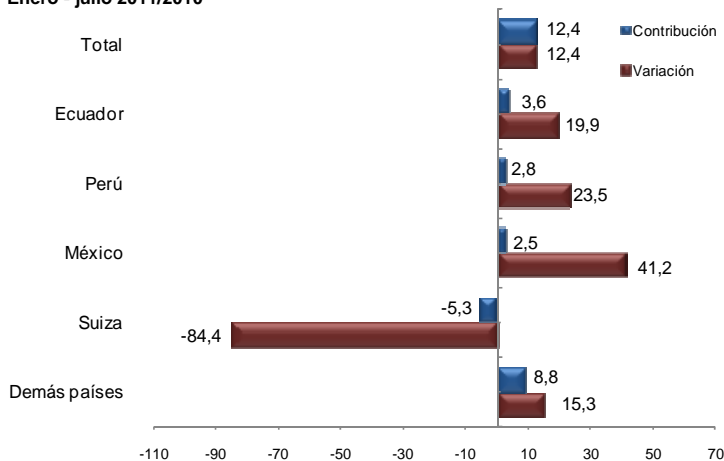


Fuente: DANE – DIAN Cálculos: DANE – COMEX

□□□

Las exportaciones de *productos químicos* en el período de análisis se dirigieron principalmente hacia Ecuador, Perú y Venezuela. Las ventas externas de estos productos hacia Ecuador registraron un aumento de 19,9%, al pasar de US\$186,8 millones a US\$224,1 millones; este resultado fue ocasionado en parte por las mayores ventas de “los demás medicamentos para uso humano” (39,9%). Por su parte, las exportaciones destinadas a Suiza presentaron una disminución de 84,4%, debido principalmente a las menores ventas de “pigmentos (incluidos el polvo y las laminillas metálicas) dispersos en medios no acuosos, líquidos o en pasta del tipo de los utilizados para la fabricación de pinturas”.

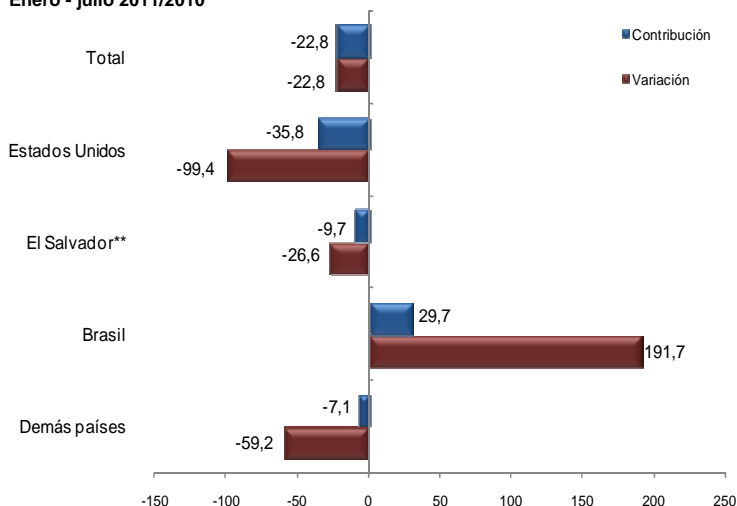
Gráfico 44
Comportamiento del valor FOB de las exportaciones de productos químicos
Enero - julio 2011/2010



Fuente: DANE – DIAN Cálculos: DANE - COMEX

Por su parte, las ventas externas de *navegación aérea o espacial* se destinaron principalmente a Brasil. En términos de contribución a la disminución de 22,8% registrada por este grupo de productos, las caídas más significativas se presentaron en las ventas a Estados Unidos (-99,4%) y El Salvador (-26,6%).

Gráfico 45
Comportamiento del valor FOB de las exportaciones de navegación aérea o espacial
Enero - julio 2011/2010



Fuente: DANE – DIAN Cálculos: DANE – COMEX

NOTA: Corresponde en su mayoría a reexportaciones de aviones, y en menor proporción a donaciones estatales de aviones y sus partes

** Corresponde a reexportación de aeronaves importadas temporalmente bajo Plan Vallejo para mantenimiento y reparación

3.5 Exportaciones no tradicionales según aduanas del país

Enero - julio 2011

Por la aduana de Cartagena, se tramitó el 23,7% de las exportaciones no tradicionales de Colombia en el período de referencia, por la de Medellín 19,0%, por la de Bogotá 15,5%, por la de Buenaventura 12,0% y por las demás aduanas 29,8% (Cuadro 17 del anexo).

En términos de contribución a la variación de las exportaciones no tradicionales, los principales aportes se presentaron en las aduanas de Medellín (5,4 puntos porcentuales) y Cartagena (4,0 puntos porcentuales).

Cuadro 11
Variación porcentual del valor FOB de las exportaciones no tradicionales según aduanas
2011/2010

Aduanas	Enero - julio		Julio	
	Variación %	Contribución a la variación	Variación %	Contribución a la variación
Total	14,8	14,8	33,2	33,2
Medellín	32,7	5,4	66,7	10,9
Cartagena	17,2	4,0	30,6	7,5
Buenaventura	11,8	1,5	26,3	3,4
Barranquilla	17,8	1,4	73,0	5,0
Bogotá	8,5	1,4	28,0	4,2
Ipiales	13,9	0,9	6,2	0,5
Urabá	15,4	0,6	-60,5	-2,8
Santa Marta	25,9	0,5	85,7	1,8
Maicao	2,8	0,0	2,6	0,1
Tumaco	227,6	0,0	*	0,1
Bucaramanga	15,9	0,0	-25,8	0,0
Pereira	22,5	0,0	-39,6	0,0
San Andrés	13,0	0,0	-100,0	0,0
Leticia	815,2	0,0	*	0,0
Puerto Asís	*	0,0	0,0	0,0
Cartago	-100,0	0,0	0,0	0,0
Armenia	-97,0	0,0	*	0,0
Manizales	-33,0	-0,1	-15,4	0,0
Cali	-2,2	-0,1	0,4	0,0
Riohacha	-99,0	-0,1	0,0	0,0
Cúcuta	-11,7	-0,7	71,9	2,6

Fuente: DANE – DIAN Cálculos: DANE - COMEX

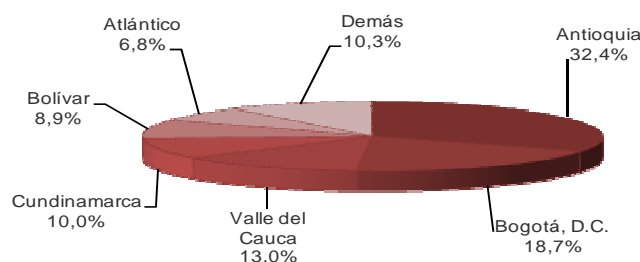
*Por no registrarse movimiento en el período base de la comparación, no es posible calcular la variación porcentual

3.6 Exportaciones no tradicionales según departamentos de origen

Enero - julio 2011

De acuerdo con las declaraciones de exportación presentadas ante la DIAN, los productos señalados con origen en el departamento de Antioquia representaron 32,4% del total de las exportaciones no tradicionales en los siete primeros meses del año, los de Bogotá D.C. 18,7%, los del Valle del Cauca 13,0%, los de Cundinamarca 10,0%, los de Bolívar 8,9% y los de Atlántico 6,8%. (Cuadro 20 del anexo)

Gráfico 46
Distribución porcentual del valor FOB de las exportaciones
no tradicionales por departamentos de origen
Enero - julio 2011



Fuente: DANE – DIAN Cálculos: DANE - COMEX

□□□

Las exportaciones de Antioquia crecieron 24,1%, al pasar de US\$2.462,6 millones en los siete primeros meses de 2010 a US\$3.056,1 millones en igual período de 2011; este resultado fue ocasionado en parte por las mayores ventas de perlas finas, piedras y metales preciosos (31,7%). Por su parte, las ventas externas originarias de Santander disminuyeron 38,5%, al pasar de US\$87,7 millones a US\$53,9 millones, debido principalmente a las menores ventas de perlas finas, piedras y metales preciosos (-98,9%).

Cuadro 12
Variación porcentual del valor FOB de las exportaciones no tradicionales
según departamento de origen
Enero - julio 2011/2010

Departamentos	Variación (%)	Contribución
Antioquia	24,1	7,2
Bogotá, D.C.	14,1	2,7
Bolívar	22,5	1,9
Atlántico	11,5	0,8
Valle del Cauca	4,9	0,7
Santander	-38,5	-0,4
Demás departamentos	9,5	2,0
Total	14,8	14,8

Fuente: DANE – DIAN Cálculos: DANE - COMEX

□□□

4. EXPORTACIONES SEGÚN FECHAS EMBARQUE

4.1 Resultados generales

En julio de 2011 se declararon ventas al exterior por US\$4.890,4 millones FOB, de los cuales US\$3.873,9 millones se embarcaron durante este mes, US\$827,5 millones en junio, US\$106,2 millones en mayo, US\$28,5 millones en abril y US\$54,3 millones en meses anteriores.

Cuadro 13
Exportaciones totales declaradas según fecha de embarque
Julio 2011

Fechas de embarque	Millones de dólares FOB	Participación %
Total	4.890,4	100,0
Meses anteriores	54,3	1,1
abr-11	28,5	0,6
may-11	106,2	2,2
jun-11	827,5	16,9
jul-11	3.873,9	79,2

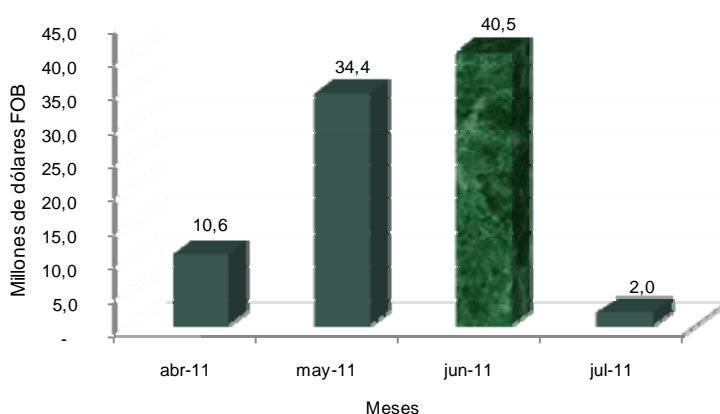
Fuente: DANE – DIAN Cálculos: DANE - COMEX

El 79,2% de las exportaciones totales declaradas en julio fueron embarcadas en este mismo mes, 16,9% fueron embarcadas un mes antes y, el restante 3,9% con mayor anterioridad.

4.2 Exportaciones de flores (0603) según fechas de embarque

De los US\$93,4 millones declarados en julio de 2011 por exportaciones de flores, 11,3% se había embarcado en abril, 36,8% en mayo, 43,3% en junio y 2,1% en julio.

Gráfico 47
Distribución del valor declarado de exportación de flores (0603) en julio de 2011, según mes de embarque

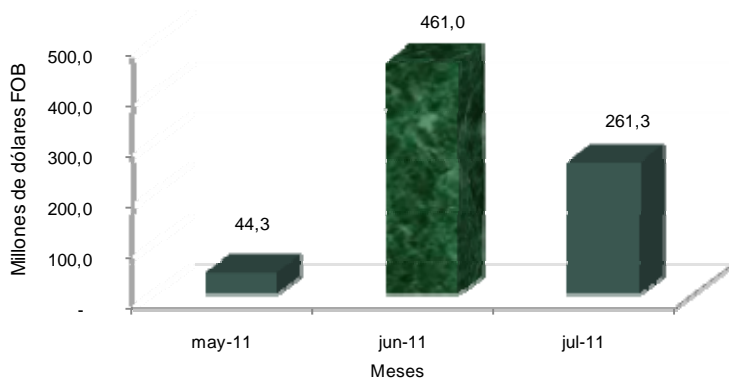


Fuente: DANE – DIAN Cálculos: DANE - COMEX

4.3 Exportaciones de carbón (2701 - 2704) según fechas de embarque

De los US\$777,8 millones de exportaciones de carbón declarados en julio de 2011, 59,3% se embarcó en junio y 33,6% en julio.

Gráfico 48
Distribución del valor declarado de exportación de carbón (2701 - 2704) en julio de 2011, según mes de embarque

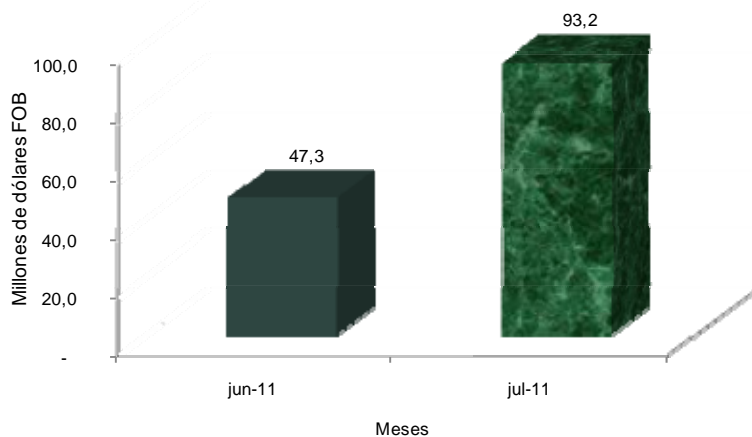


Fuente: DANE - DIAN Cálculos: DANE - COMEX

4.4 Exportaciones de café (090119000) según fechas de embarque

De los US\$151,2 millones de exportaciones de café declarados en julio de 2011, 31,3% se embarcó en junio y 61,7% en julio.

Gráfico 49
Distribución del valor declarado de exportación de café (090119000) en julio de 2011, según mes de embarque

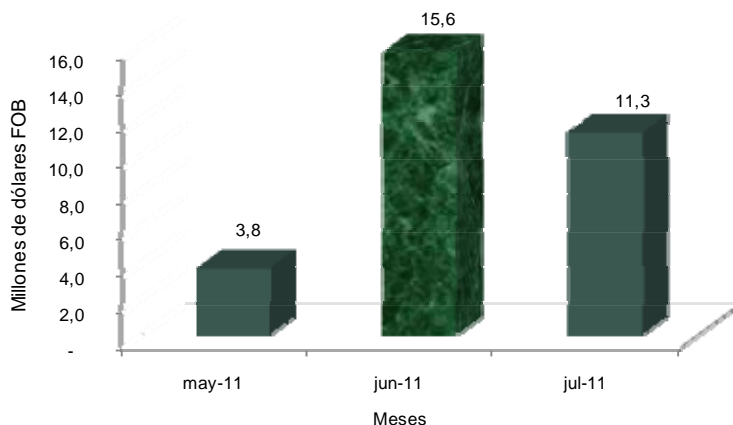


Fuente: DANE - DIAN Cálculos: DANE - COMEX

4.5 Exportaciones de banano (0803) según fechas de embarque

De los US\$30,7 millones de exportaciones de banano declarados en julio de 2011, 12,3% se embarcó en mayo, 50,9% en junio y 36,7% en julio.

Gráfico 50
Distribución del valor declarado de exportación de banano (0803) en julio de 2011, según mes de embarque



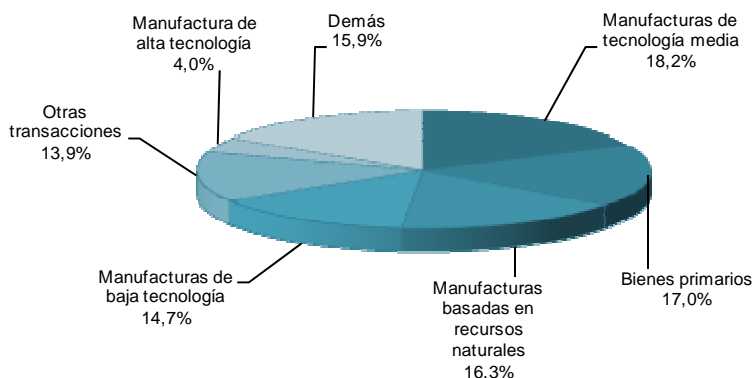
Fuente: DANE – DIAN Cálculos: DANE - COMEX

5. GRADO TECNOLÓGICO DE LAS EXPORTACIONES NO TRADICIONALES

Enero - julio 2011

De acuerdo con la clasificación que toma en cuenta la intensidad tecnológica que se incorpora en los productos de exportación¹, exceptuando los productos tradicionales, Colombia exportó principalmente manufacturas de tecnología media (18,2%), bienes primarios (17,0%) y manufacturas basadas en recursos naturales (16,3%). (Cuadro 21 del anexo)

Gráfico 51
Distribución porcentual del valor FOB de las exportaciones no tradicionales, según intensidad tecnológica
Enero - julio 2011



Fuente: DANE – DIAN Cálculos: DANE - COMEX

¹ Agrupación según intensidad tecnológica incorporada CUCI Rev.2 (Sanjaya Lall, (2000) 'The technological structure and performance of developing country manufactured exports, 1985-98', Oxford development studies, 28(3), 337-69

□□□

Las exportaciones de manufacturas de bienes primarios y otras transacciones aportaron en conjunto 5,9 puntos porcentuales a la variación de las exportaciones no tradicionales (14,8%); estas ventas participaron con 30,9% del valor FOB de las exportaciones no tradicionales del país.

Cuadro 14
Exportaciones no tradicionales, según intensidad tecnológica
Enero – julio 2011

Descripción	Variación %	Contribución a la variación
Total	14,8	14,8
Bienes primarios	21,3	3,4
Otras transacciones	18,6	2,5
Manufacturas de tecnología media	12,3	2,3
Manufacturas de baja tecnología	12,0	1,8
Manufacturas basadas en recursos naturales	5,6	1,0
Manufactura de alta tecnología	-10,6	-0,5
Demás	31,3	4,4

Fuente: DANE – DIAN Cálculos: DANE - COMEX



FICHA METODOLÓGICA

Objetivo: presentar la información estadística sobre las exportaciones realizadas por Colombia durante enero - julio de 2011, comparando las cifras con las del mismo período de 2010.

Tipo de investigación: documentos administrativos

Fuentes de información: documentos de exportación, excepto para petróleo; la fuente de información sobre exportaciones de petróleo y sus derivados es la Empresa Colombiana de Petróleos –ECOPETROL– y las compañías privadas exportadoras de esos combustibles.

Periodicidad: mensual.

Cobertura: nacional.

Principales términos utilizados

- **Exportación:** es la salida, con destino a otro país o zona franca industrial colombiana, de mercancías que hayan tenido circulación libre o restringida en el territorio aduanero colombiano. La exportación se registra estadísticamente cuando la Aduana ha realizado el cierre del documento de exportación.
- **Exportaciones tradicionales:** café, petróleo y sus derivados, carbón y ferroníquel.
- **Aduana:** administración por donde se declara la exportación.
- **Valor FOB (Free on board):** corresponde al precio de venta de los bienes embarcados a otros países, puestos en el medio de transporte, sin incluir valor de seguro y fletes.
- **País de destino:** es aquel conocido, en el momento del despacho, como el último país en donde los bienes serán entregados.
- **CIIU Rev. 2:** Clasificación Industrial Internacional Uniforme de todas las Actividades Económicas Revisión 2.
- **CIIU Rev. 3:** Clasificación Industrial Internacional Uniforme de todas las Actividades Económicas Revisión 3.
- **Importaciones:** es la introducción legal de mercancías procedentes de otros países o de una zona franca industrial colombiana, al resto del territorio aduanero nacional. Estas cifras se producen según la fecha de presentación de las declaraciones de importación ante las entidades financieras autorizadas para recaudar los tributos aduaneros.
- **Balanza comercial:** parte de la balanza de pagos que registra sólo las transacciones de bienes de un país con el resto del mundo, durante un mes determinado. Cuando el valor de las importaciones excede el valor de las exportaciones se dice que la balanza comercial está en déficit; cuando ocurre lo contrario, se dice que la balanza comercial tiene superávit.

Variaciones analizadas

- **Variación acumulada en lo corrido del año:** variación porcentual calculada entre lo transcurrido desde enero hasta el mes de referencia del año (enero hasta i,t), y lo transcurrido en igual mes del año inmediatamente anterior (enero hasta i,t-1).
- **Variación anual:** variación porcentual calculada entre el mes del año en referencia (i,t) y el mismo mes del año inmediatamente anterior (i,t-1).
- **Variación acumulada anual:** variación porcentual calculada entre el acumulado de los últimos doce meses, con relación al mes de año en referencia (i,t) y el acumulado de igual mes del año inmediatamente anterior (i,t-1).

Convenciones

p Cifras provisionales de avance, por falta de cobertura total y/o revisión completa de la información.

N/A: No es aplicable.

Impreso en la Dirección de Difusión, Mercadeo y Cultura Estadística
Departamento Administrativo Nacional de Estadística - DANE -
Bogotá, D.C. - Colombia – Septiembre de 2011