

COMERCIO EXTERIOR- EXPORTACIONES Julio de 2010

Contenido

1. Comportamiento general de las exportaciones
2. Exportaciones tradicionales
3. Exportaciones no tradicionales
4. Exportaciones según fechas de embarque
5. Grado tecnológico de las exportaciones no tradicionales

Ficha Metodológica



Código N° 1081-1
Producción y difusión de la información estadística estratégica oficial. Regulación del sistema estadístico nacional
NTC ISO 9001:2000



Código N° 011-1
Producción y difusión de la información estadística estratégica oficial. Regulación del sistema estadístico nacional
NTC GP 1000:2004



Resumen

- En julio de 2010, las exportaciones totales crecieron 8,8% con relación a igual mes de 2009. Esto como resultado de las mayores ventas externas de productos tradicionales (32,9%).
- Durante el período enero - julio de 2010, se registraron exportaciones por US\$22 404,3 millones, monto superior en 21,9% al observado en el mismo período de 2009.
- Las exportaciones acumuladas para los últimos doce meses hasta julio, aumentaron 11,2%.
- Durante los siete primeros meses de 2010, las exportaciones destinadas a Estados Unidos registraron un aumento de 46,1%, debido principalmente a las mayores ventas de combustibles y aceites minerales y sus productos (61,0%).
- En el período enero - julio de 2010, las exportaciones destinadas a Venezuela disminuyeron 71,9%, debido en parte al cierre en las ventas de carnes y despojos comestibles (-100%).
- En julio de 2010 se declararon ventas al exterior por US\$3 154,9 millones FOB, de los cuales US\$2 404,5 millones se embarcaron durante este mes, US\$423,5 millones en junio, US\$218,2 millones en mayo, US\$59,1 millones en abril y US\$49,6 millones en meses anteriores. ⁽¹⁾

Director

Héctor Maldonado Gómez

Subdirector

Carlos Eduardo Sepúlveda Rico

Director de Metodología y Producción Estadística

Eduardo Efraín Freire Delgado

(1) Nota aclaratoria: la fecha a la que se refieren las estadísticas de exportación es la de declaración de las mercancías, NO la de embarque.

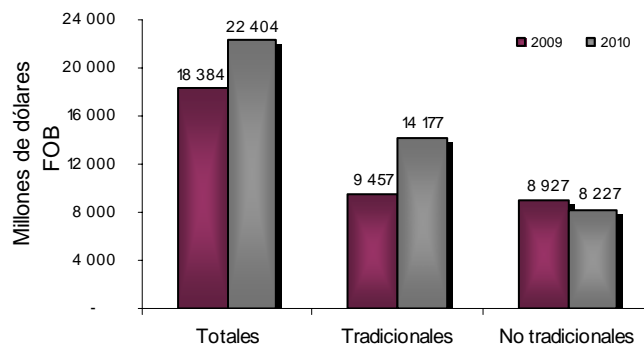
1. COMPORTAMIENTO GENERAL DE LAS EXPORTACIONES

1.1 Resultados generales

Enero - julio 2010

De acuerdo con las declaraciones de exportación procesadas por el DANE y la DIAN, durante los siete primeros meses de 2010 las ventas externas del país crecieron 21,9% con relación a las del mismo período de 2009, al pasar de US\$18 383,9 millones FOB a US\$22 404,3 millones FOB. (Cuadro 1 del anexo).

Gráfico 1
Valor FOB de las exportaciones
Enero - julio (2009 - 2010)



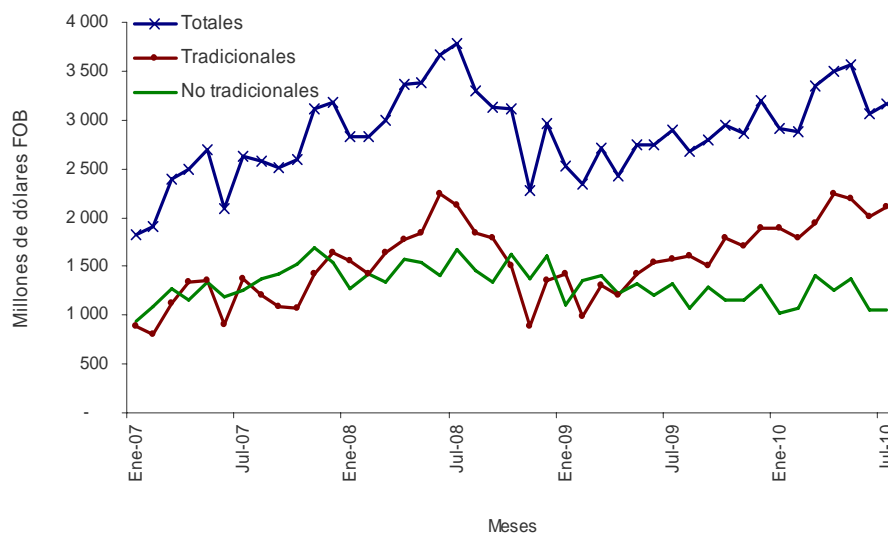
Fuente: DANE – DIAN Cálculos: DANE

Este resultado obedeció al crecimiento de 49,9% en las exportaciones de productos tradicionales, debido fundamentalmente al aumento de las ventas de petróleo y sus derivados (90,3%). En volumen estas ventas presentaron un aumento de 30,5%.

Por su parte, las exportaciones no tradicionales disminuyeron 7,8%, debido principalmente a las menores ventas de animales vivos y sus productos (-83,0%) y textiles (-55,4%). (Cuadro 7).

Sin incluir las exportaciones de oro ni esmeraldas en el grupo de las exportaciones no tradicionales, la contracción registrada fue 13,2%.

Gráfico 2
Valor FOB de las exportaciones totales, tradicionales y no tradicionales
Enero 2007 - julio 2010



Fuente: DANE – DIAN Cálculos: DANE



Cuadro 1
Variación de las exportaciones
2010/2009

Descripción	Enero - julio		Julio		12 meses a julio	
	Variación %	Contribución a la variación	Variación %	Contribución a la variación	Variación %	Contribución a la variación
Totales	21,9	21,9	8,8	8,8	11,2	11,2
Tradicional	49,9	25,7	32,9	17,9	34,6	17,6
Petróleo y derivados	90,3	23,4	57,5	18,3	56,9	15,9
Carbón	6,2	1,1	-5,3	-0,9	5,3	0,8
Café	-0,2	0,0	-2,2	-0,1	-5,0	-0,2
Ferróniquel	58,0	1,1	34,4	0,6	59,0	1,0
No tradicional	-7,8	-3,8	-20,0	-9,1	-13,0	-6,4
-No trad. sin oro ni esmeraldas	-13,2	-5,8	-23,1	-9,5	-18,9	-8,6

Fuente: DANE - DIAN Cálculos: DANE

Por países, la mayor contribución a la variación positiva de las exportaciones se registró en los productos vendidos a Estados Unidos (46,1%), que se tradujo en un aporte de 16,5 puntos porcentuales al aumento de 21,9% de las exportaciones totales. Según capítulos del arancel, dicho crecimiento se debió principalmente a las mayores ventas de combustibles y aceites minerales y sus productos (61,0%). Por su parte, la variación registrada en las ventas externas a China se debió al incremento de las exportaciones de petróleo y sus derivados, que alcanzó un monto de US\$751,4 millones.

Cuadro 2
Variación porcentual del valor FOB de las exportaciones totales, tradicionales y no tradicionales, según destino
Enero - julio 2010/2009

Países	Totales		Tradicional		No Tradicional	
	Variación %	Contribución a la variación	Variación %	Contribución a la variación	Variación %	Contribución a la variación
Totales	21,9	21,9	49,9	49,9	-7,8	-7,8
Estados Unidos	46,1	16,5	54,4	27,3	24,5	5,1
China	251,5	5,7	288,9	10,2	104,6	1,0
Brasil	110,3	1,6	131,9	1,3	98,9	1,9
Ecuador	39,9	1,5	1171,4	1,1	25,6	2,0
Perú	44,5	1,1	140,7	0,8	31,2	1,4
Chipre	-99,5	-0,4	-100,0	-0,7	153,9	0,0
Turquía	-42,5	-0,4	-44,1	-0,7	-29,3	-0,1
Reino Unido	-33,9	-0,9	-48,1	-1,8	4,4	0,1
Venezuela	-71,9	-11,9	-54,9	-1,0	-72,9	-23,4
Resto de países	26,6	9,0	36,6	13,5	13,9	4,3

Fuente: DANE - DIAN Cálculos: DANE

En contraste, las ventas a Venezuela, con una disminución de 71,9%, aportaron -11,9 puntos porcentuales a la variación total. Este comportamiento se debió en parte al cierre de las exportaciones de carnes y despojos comestibles (-100,0%).



Cuadro 3
Variación porcentual del valor FOB de las exportaciones por capítulos
del arancel y países de destino
Enero - julio 2010/2009

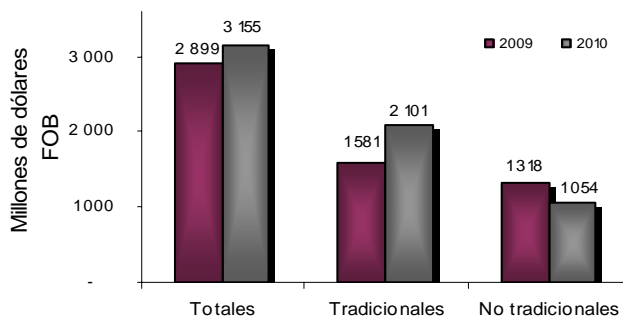
Descripción	Variación	Contribución país
Estados Unidos		
Combustibles y aceites minerales y sus productos	61,0	39,8
Perlas finas, piedras y metales preciosos	62,8	4,7
Plantas vivas y productos de la floricultura	14,0	1,0
Café, té, yerba mate y especias	-15,3	-1,0
Demás productos	11,4	1,5
Total	46,1	46,1
China		
Combustibles y aceites minerales y sus productos	636,9	218,6
Cobre y sus manufacturas	202,1	20,8
Fundición, hierro y acero	23,0	10,7
Demás productos	16,2	1,5
Total	251,5	251,5
Venezuela		
Carnes y despojos comestibles	-100,0	-18,5
Calderas, máquinas y partes	-79,1	-5,7
Sal; azufre; tierras y piedras; yesos, cales y cementos	-98,7	-3,6
Combustibles y aceites minerales y sus productos	-58,6	-3,5
Papel, cartón y sus manufacturas	-49,9	-3,1
Algodón	-92,3	-2,8
Demás productos	-62,7	-34,7
Total	-71,9	-71,9

Fuente: DANE – DIAN Cálculos: DANE

Julio

En julio de 2010, el valor FOB de las ventas externas del país aumentó 8,8% con relación al mismo mes del año anterior. Las exportaciones se ubicaron en US\$3 154,9 millones, frente a los US\$2 898,6 millones registrados en julio de 2009. Este resultado estuvo explicado por el crecimiento de 32,9% en las exportaciones tradicionales, que pasaron de US\$1 581,0 millones en julio de 2009 a US\$2 101,1 millones en el mismo mes de 2010; el producto que más contribuyó a dicho aumento fue petróleo y sus derivados (57,5%).

Gráfico 3
Valor FOB de las exportaciones
Julio (2009 - 2010)



Fuente: DANE – DIAN Cálculos: DANE

Las exportaciones de productos tradicionales en el mes representaron 66,6% del valor FOB total y 94,3% de las toneladas. Por su parte, los productos no tradicionales representaron 33,4% del valor FOB y 5,7% de las toneladas vendidas en julio.



Cuadro 4
Variación porcentual del valor FOB de las exportaciones totales, tradicionales y no tradicionales, según destino
Julio 2010/2009

Países	Totales		Tradicionales		No Tradicionales	
	Variación %	Contribución a la variación	Variación %	Contribución a la variación	Variación %	Contribución a la variación
Totales	8,8	8,8	32,9	32,9	-20,0	-20,0
Estados Unidos	29,2	11,5	45,2	23,0	-8,7	-2,3
Antillas Holandesas	2177,3	2,4	22768,2	4,4	-14,1	0,0
Brasil	164,1	2,3	486,2	3,6	32,1	0,7
Ecuador	56,0	1,9	1432,8	2,1	21,8	1,6
Dinamarca	-97,7	-1,2	-100,0	-2,3	228,0	0,0
Reino Unido	-54,1	-1,9	-65,7	-3,4	-7,9	-0,1
India	-98,9	-2,6	-100,0	-4,8	154,1	0,0
Venezuela	-73,8	-8,8	-46,2	-0,7	-76,0	-18,4
Resto de países	14,6	5,3	31,9	10,9	-4,0	-1,5

Fuente: DANE –DIAN Cálculos: DANE

En julio de 2010, la mayor contribución a la variación de las exportaciones se registró en los productos vendidos a Estados Unidos (29,2%), que se tradujo en un aporte de 11,5 puntos porcentuales al aumento de 8,8% de las exportaciones totales. Según capítulos del arancel, dicho crecimiento se debió principalmente a las mayores ventas de combustibles y aceites minerales y sus productos.

Cuadro 5
Variación porcentual del valor FOB de las exportaciones por capítulos del arancel y países de destino
Julio 2010/2009

Descripción	Variación	Contribución país
Estados Unidos		
Combustibles y aceites minerales y sus productos	49,7	32,2
Café, té, yerba mate y especias	-20,6	-1,2
Plantas vivas y productos de la floricultura	-26,9	-2,6
Demás productos	3,8	0,8
Total	29,2	29,2
Antillas Holandesas		
Combustibles y aceites minerales y sus productos	25270,9	2190,9
Sal; azufre; tierras y piedras; yesos, cales y cementos	-81,3	-14,6
Demás productos	1,3	1,0
Total	2177,3	2177,3
Venezuela		
Carnes y despojos comestibles	-100,0	-11,6
Calderas, máquinas y partes	-94,9	-9,2
Productos químicos inorgánicos	-97,9	-6,5
Papel, cartón y sus manufacturas	-78,7	-5,9
Sal; azufre; tierras y piedras; yesos, cales y cemento	-98,4	-4,3
Demás productos	-60,3	-36,3
Total	-73,8	-73,8

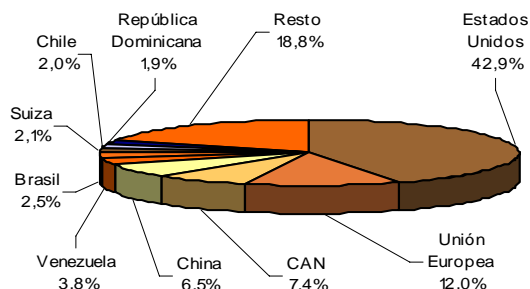
Fuente: DANE –DIAN Cálculos: DANE

1.2 Exportaciones totales según países de destino

Enero - julio 2010

Estados Unidos fue el principal destino de las exportaciones colombianas y participó con 42,9% del valor total exportado en los siete primeros meses de 2010; le siguen en su orden, los países de la Unión Europea (12,0%) y los países de la Comunidad Andina (7,4%). (Cuadro 4 del anexo).

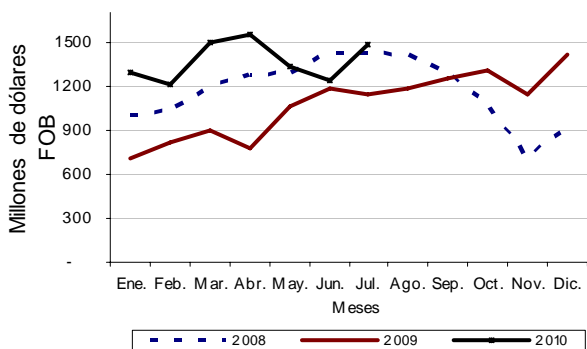
Gráfico 4
Distribución porcentual del valor FOB de las exportaciones, según país de destino
Enero - julio 2010



Fuente: DANE – DIAN Cálculos: DANE

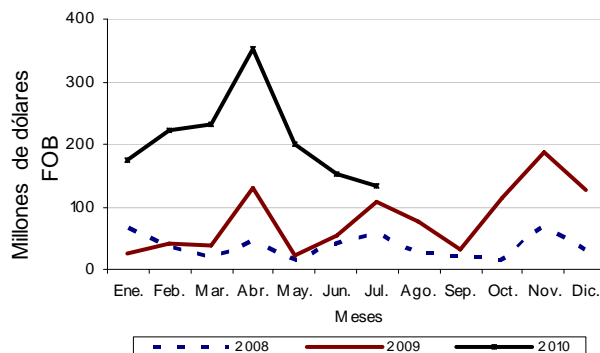
Exportaciones mensuales según países

Gráfico 5
Exportaciones mensuales a Estados Unidos
2008 - 2010 (Julio)



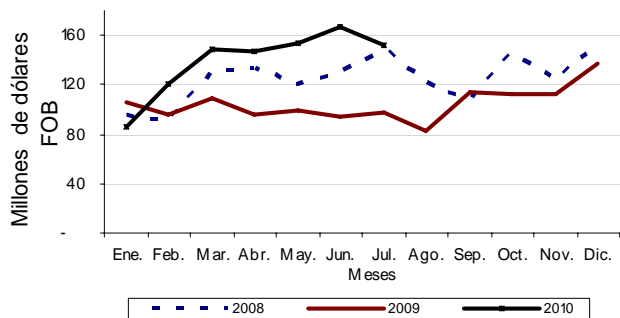
Fuente: DANE – DIAN Cálculos: DANE

Gráfico 6
Exportaciones mensuales a China
2008 - 2010 (Julio)



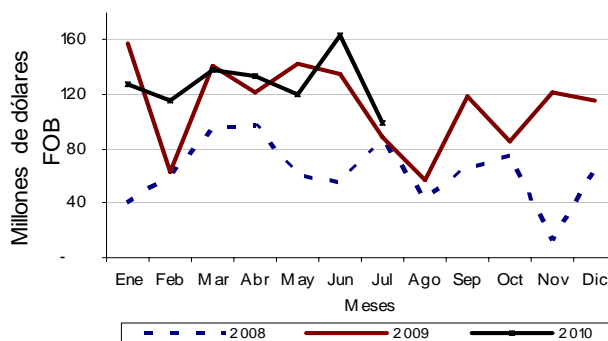
Fuente: DANE – DIAN Cálculos: DANE

Gráfico 7
Exportaciones mensuales a los Ecuador
2008 - 2010 (Julio)



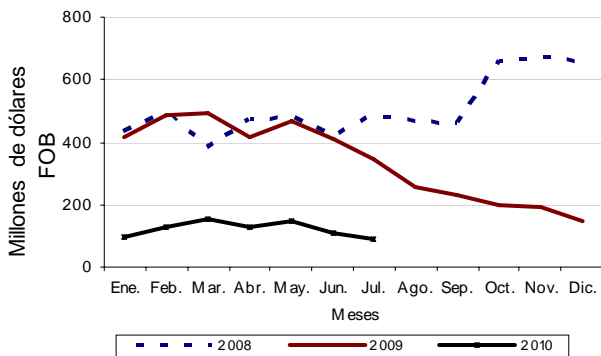
Fuente: DANE – DIAN Cálculos: DANE

Gráfico 8
Exportaciones mensuales a Países Bajos
2008 - 2010 (Julio)



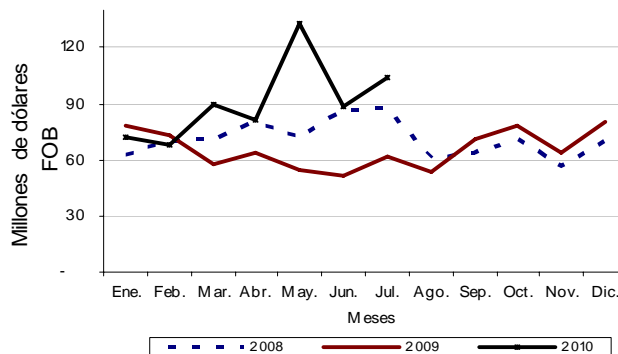
Fuente: DANE – DIAN Cálculos: DANE

Gráfico 9
Exportaciones mensuales a Venezuela
2008 - 2010 (Julio)



Fuente: DANE – DIAN Cálculos: DANE

Gráfico 10
Exportaciones mensuales a Perú
2008 - 2010 (Julio)



Fuente: DANE – DIAN Cálculos: DANE

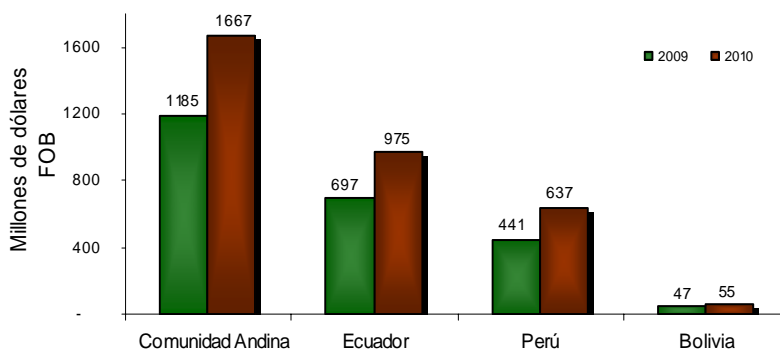
1.3 Exportaciones totales destinadas a la Comunidad Andina

Durante el período enero - julio de 2010, las ventas externas destinadas a los países de la Comunidad Andina aumentaron 40,7%, al compararas con las registradas en igual período de 2009. Este resultado obedece fundamentalmente al crecimiento de 39,9% en las exportaciones a Ecuador, que aportaron 23,5 puntos porcentuales a dicha variación. Las exportaciones a Perú presentaron un aumento de 44,5% y aportaron 16,6 puntos porcentuales, y las ventas a Bolivia presentaron un aumento de 17,8%.

A su vez, el aumento registrado en las ventas destinadas a Ecuador obedeció, básicamente, a las mayores ventas de combustibles y aceites minerales y sus productos (341,0%) y vehículos y sus partes (63,5%).

Hacia Perú, el principal aumento se presentó en las ventas de combustibles y aceites minerales (141,8%) y materias plásticas (56,1%).

Gráfico 11
Exportaciones totales a la Comunidad Andina
Enero - julio 2009 - 2010



Fuente: DANE – DIAN Cálculos: DANE

2. EXPORTACIONES TRADICIONALES

2.1 Resultados generales

Enero - julio 2010

Las exportaciones de productos tradicionales realizadas durante el período enero - julio de 2010 participaron con 63,3% del valor total de las ventas externas del país y con 93,8% de las toneladas vendidas.

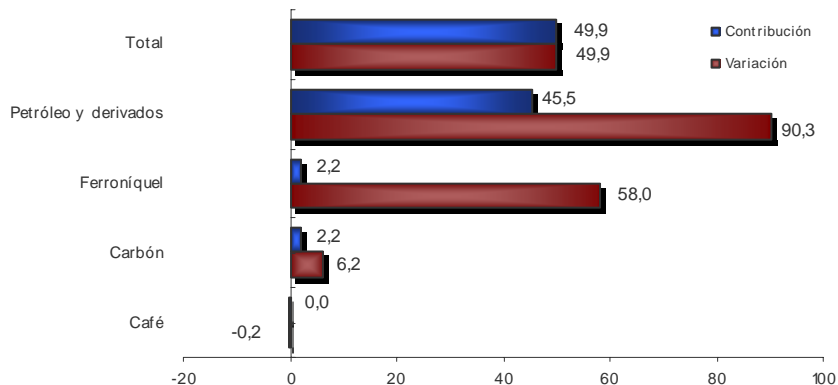
En este mismo período, el valor FOB de las exportaciones tradicionales aumentó 49,9%. Este resultado se explica principalmente por el comportamiento de las ventas de petróleo (90,3%) que aportaron 45,5 puntos porcentuales a dicha variación. No obstante, la magnitud del aumento del valor fue un efecto en el incremento en los precios, ya que en volumen se registró un crecimiento de 30,5%.

Las ventas externas de ferróníquel aumentaron 58,0% y aportaron 2,2 puntos porcentuales a la variación de las exportaciones tradicionales; en volumen presentaron una disminución de 15,3%.

El valor FOB de las exportaciones de carbón presentó un aumento de 6,2%; así mismo, el volumen aumentó 6,1%.

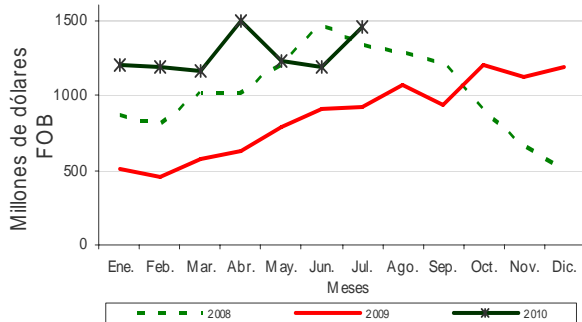
Las ventas externas de café disminuyeron 0,2%. En volumen presentaron una disminución de 24,1%.

Gráfico 12
Comportamiento del valor FOB de las exportaciones tradicionales
Enero - julio 2010/2009



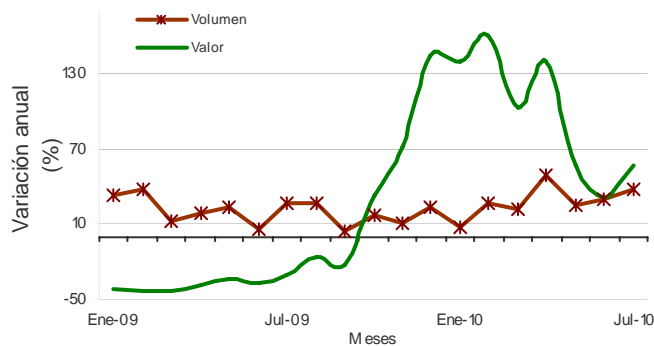
Fuente: DANE - DIAN Cálculos: DANE

Gráfico 13
Valor FOB de las exportaciones de petróleo y derivados
2008 - 2010 (Julio)



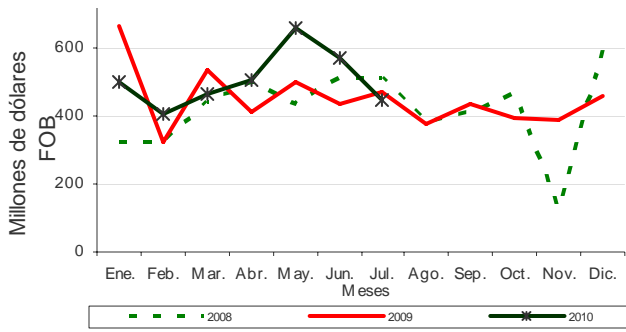
Fuente: DANE - DIAN Cálculos: DANE

Gráfico 14
Evolución de las exportaciones de petróleo en valor y volumen



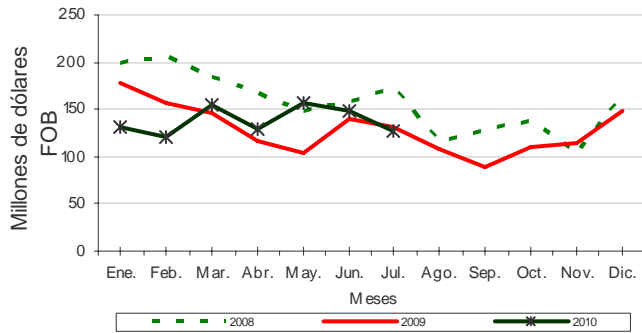
Fuente: DANE - DIAN Cálculos: DANE

Gráfico 15
Valor FOB de las exportaciones de carbón
2008 - 2010 (Julio)



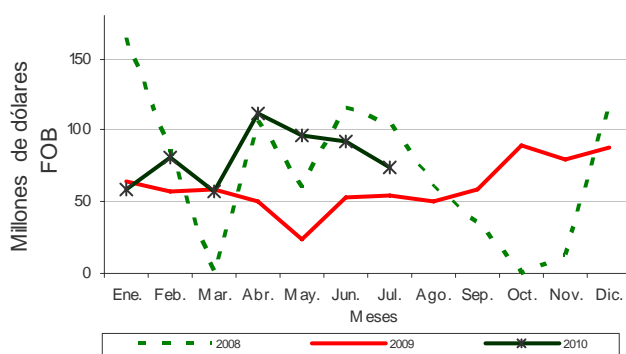
Fuente: DANE – DIAN Cálculos: DANE

Gráfico 17
Valor FOB de las exportaciones de café
2008 - 2010 (Julio)



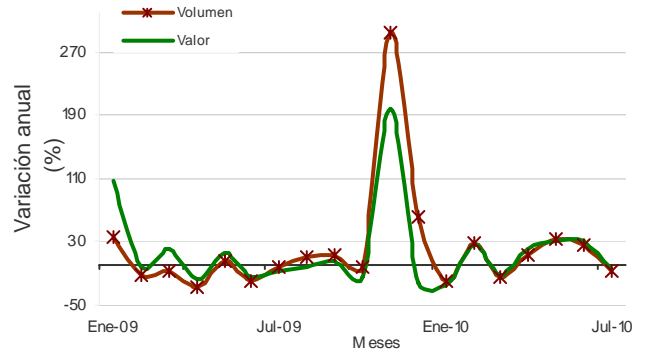
Fuente: DANE – DIAN Cálculos: DANE

Gráfico 19
Valor FOB de las exportaciones de ferróniquel
2008 - 2010 (Julio)



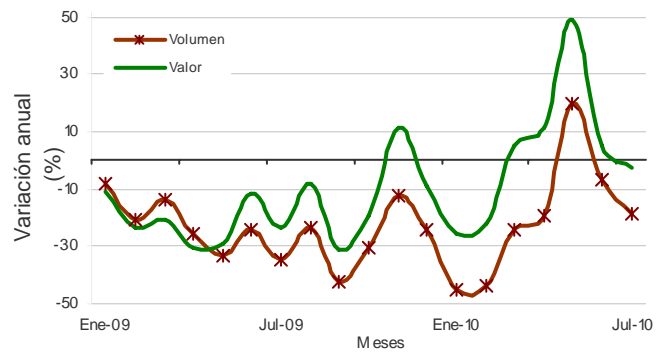
Fuente: DANE – DIAN Cálculos: DANE

Gráfico 16
Evolución de las exportaciones de carbón



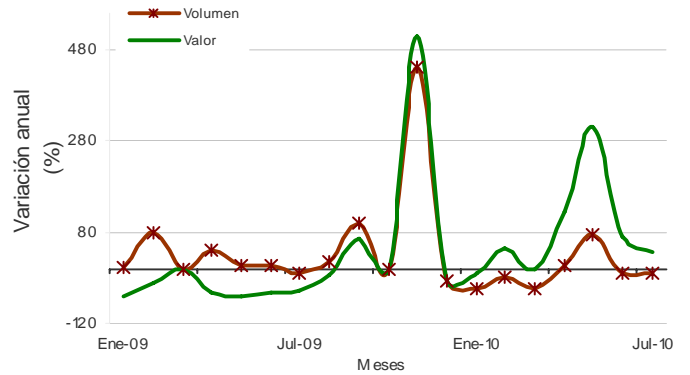
Fuente: DANE – DIAN Cálculos: DANE

Gráfico 18
Evolución de las exportaciones de café



Fuente: DANE – DIAN Cálculos: DANE

Gráfico 20
Evolución de las exportaciones de ferróniquel

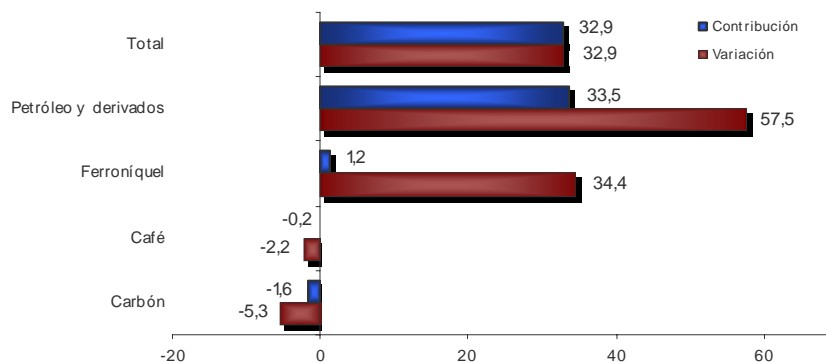


Fuente: DANE – DIAN Cálculos: DANE

Julio

El valor FOB de las exportaciones tradicionales aumentó 32,9%, al pasar de US\$1 581,0 millones a US\$2 101,1 millones. Este resultado se explica principalmente por el comportamiento de las ventas de petróleo y sus derivados que aportaron 33,5 puntos porcentuales a dicha variación. Las toneladas presentaron un crecimiento de 38,3%.

Gráfico 21
Comportamiento del valor FOB de las exportaciones tradicionales
Julio 2010/2009



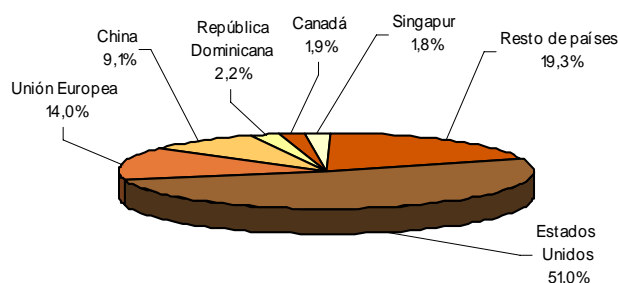
Fuente: DANE – DIAN Cálculos: DANE

2.2 Exportaciones tradicionales según país de destino

Enero - julio 2010

El 51,0% de las ventas externas de productos tradicionales tuvieron como destino Estados Unidos; 14,0% los países de la Unión Europea; 9,1% China; 2,2% República Dominicana; 1,9% Canadá y 1,8% Singapur.

Gráfico 22
Distribución porcentual del valor FOB de las exportaciones tradicionales, por país de destino
Enero - julio 2010



Fuente: DANE – DIAN Cálculos: DANE

El crecimiento de 49,9% registrado en las exportaciones tradicionales durante los siete primeros meses de 2010, se explica principalmente por el comportamiento de las ventas a Estados Unidos que aportaron 27,3 puntos porcentuales a esta variación, al pasar de US\$4 743,3 millones a US\$7 325,1 millones. Este resultado se justifica principalmente por el aumento de las exportaciones de combustibles y aceites minerales y sus productos (61,0%).

En contraste, las exportaciones tradicionales realizadas a Reino Unido disminuyeron 48,1%, con una contribución de -1,8 puntos porcentuales a la variación de 49,9%. Este resultado lo explica la contracción de las ventas externas de hullas térmicas (-34,5%).



Julio

El aumento de 32,9% registrado en las exportaciones tradicionales en julio de 2010, se explica principalmente por el comportamiento de las ventas a Estados Unidos que aportaron 23,0 puntos porcentuales a esta variación, al pasar de US\$805,9 millones en julio de 2009 a US\$1 170,2 millones en el mismo mes de 2010. Este resultado se justifica principalmente por el aumento de las exportaciones de combustibles y aceites minerales y sus productos.

Cuadro 6
Variación porcentual del valor FOB de las exportaciones tradicionales, según destino
2010/2009

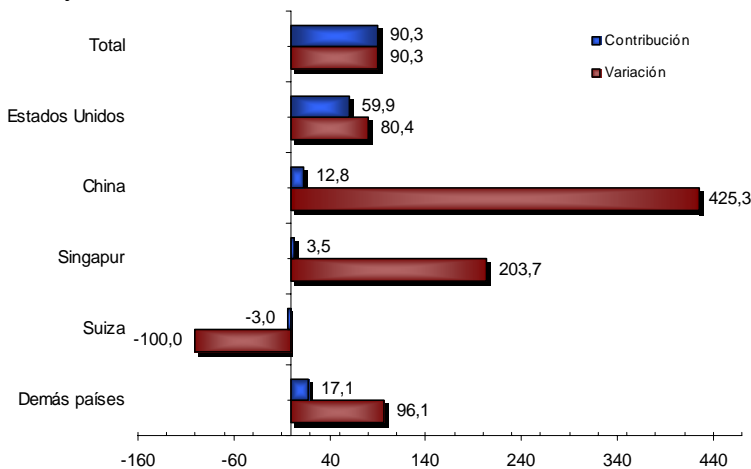
Países	Enero - julio		Julio	
	Variación %	Contribución a la variación	Variación %	Contribución a la variación
Totales	49,9	49,9	32,9	32,9
ALADI	42,5	2,6	161,0	7,6
Comunidad Andina	284,9	1,9	863,8	3,6
Bolivia	*	0,0	0,0	0,0
Ecuador	1171,4	1,1	1432,8	2,1
Perú	140,7	0,8	542,1	1,4
Resto países de ALADI	13,4	0,7	93,8	4,0
Argentina	1,3	0,0	12,5	0,0
Brasil	131,9	1,3	486,2	3,6
Chile	4,7	0,1	27,6	0,4
México	83,5	0,3	934,4	0,7
Venezuela	-54,9	-1,0	-46,2	-0,7
Estados Unidos	54,4	27,3	45,2	23,0
Puerto Rico	-17,5	-0,1	-52,1	-0,2
Canadá	51,6	1,0	253,3	2,9
Unión Europea	-9,5	-2,2	-33,0	-6,6
Chipre	-100,0	-0,7	0,0	0,0
Reino Unido	-48,1	-1,8	-65,7	-3,4
Demás Unión Europea	1,6	0,3	-21,6	-3,2
Japón	49,1	0,8	51,5	0,7
China	288,9	10,2	38,6	2,2
Costa Rica	599,9	0,5	-97,2	-0,5
República Dominicana	84,7	1,5	-11,8	-0,3
Suiza	-93,0	-1,4	0,0	0,0
Resto de países	103,7	9,7	32,0	4,2

Fuente: DANE – DIAN Cálculos: DANE

* Por no registrarse movimiento en el período base de la comparación, no es posible calcular la variación porcentual

El aumento de 90,3% registrado en las ventas externas de **petróleo y sus derivados** en el período enero - julio de 2010, se explica fundamentalmente por el comportamiento de las exportaciones a Estados Unidos, que presentaron un crecimiento de 80,4% y aportaron 59,9 puntos porcentuales a esa variación. Las exportaciones destinadas a China alcanzaron un monto de US\$751,4 millones y aportaron 12,8 puntos porcentuales a la variación.

Gráfico 23
Comportamiento del valor FOB de las exportaciones de petróleo
Enero - julio 2010/2009

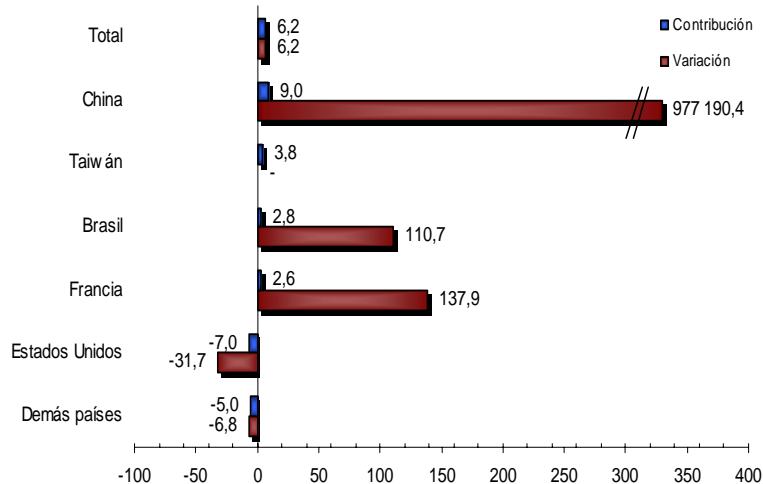


Fuente: DANE – DIAN Cálculos: DANE



Con relación al aumento de 6,2% presentado por las exportaciones de **carbón** en los siete primeros meses de 2010, los mercados que principalmente lo explican son: China, cuyas ventas alcanzaron un monto de US\$303,0 millones, lo que corresponde a una contribución de 9,0 puntos porcentuales, y Taiwán con un monto de US\$129,1 millones y una contribución de 3,8 puntos porcentuales. Por su parte, las ventas a Estados Unidos disminuyeron 31,7% en el período analizado.

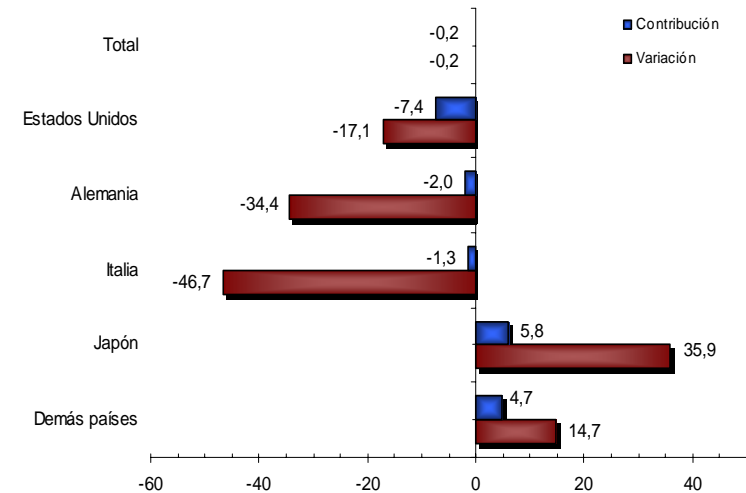
Gráfico 24
Comportamiento del valor FOB de las exportaciones de carbón
Enero - julio 2010/2009



Fuente: DANE – DIAN Cálculos: DANE
- Por no registrarse movimiento en el período base de la comparación, no es posible calcular la variación porcentual

La disminución de 0,2% registrada por las exportaciones de **café** en el período de análisis, se debió principalmente a la contracción de las ventas a Estados Unidos, que pasaron de US\$420,4 millones a US\$348,5 millones.

Gráfico 25
Comportamiento del valor FOB de las exportaciones de café
Enero - julio 2010/2009

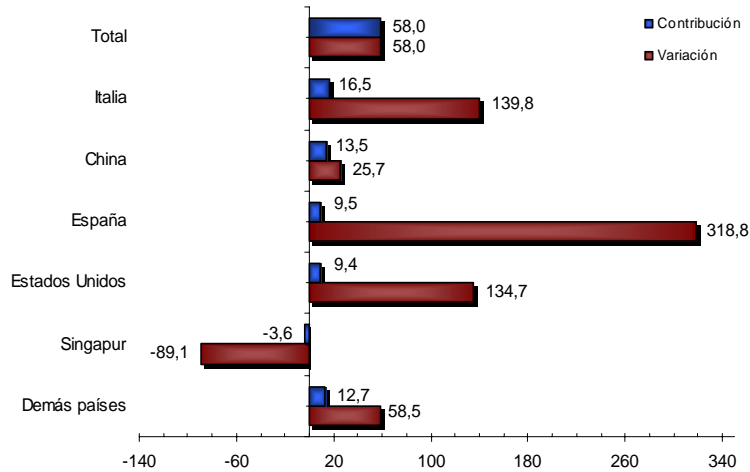


Fuente: DANE – DIAN Cálculos: DANE



El aumento de las exportaciones de **ferróniquel** en el período enero - julio de 2010, se debió principalmente al crecimiento de las ventas externas a Italia y China. Por su parte, las exportaciones de ferróniquel destinadas a Singapur alcanzaron un monto de US\$1,6 millones registrando una disminución de 89,1%.

Gráfico 26
Comportamiento del valor FOB de las exportaciones de ferróniquel
Enero - julio 2010/2009



Fuente: DANE - DIAN Cálculos: DANE

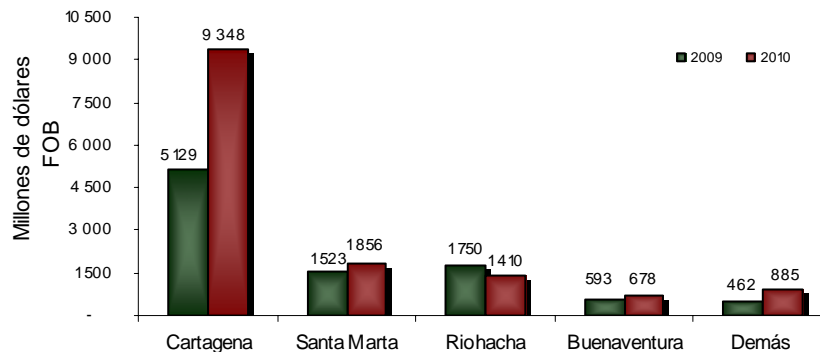
2.3 Exportaciones tradicionales según aduanas del país

Enero - julio 2010

Por la aduana de Cartagena se tramitó 65,9% del valor total de las exportaciones tradicionales realizadas por Colombia durante el período de referencia; 13,1% por la de Santa Marta; 9,9% por la de Riohacha; 4,8% por la de Buenaventura y 6,2% por las demás aduanas.

El crecimiento de 82,3% registrada en las exportaciones tradicionales realizadas a través de la aduana de Cartagena, contribuyó con 44,6 puntos porcentuales a la variación de 49,9% registrada por este grupo de mercancías.

Gráfico 27
Exportaciones tradicionales, según aduanas
Enero - julio (2009 - 2010)



Fuente: DANE - DIAN Cálculos: DANE

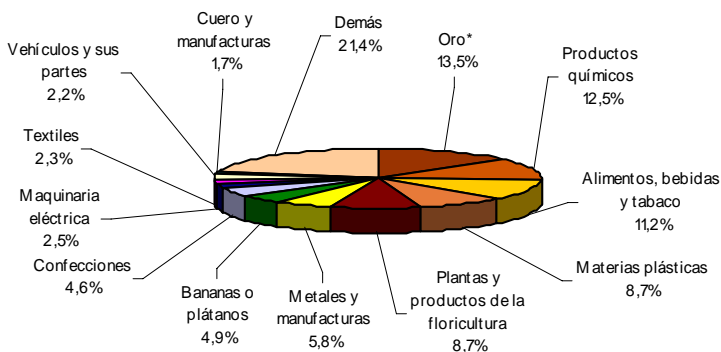
3. EXPORTACIONES NO TRADICIONALES

3.1 Resultados generales

Enero – julio 2010

Durante los siete primeros meses de 2010, las exportaciones de productos no tradicionales disminuyeron 7,8%.

Gráfico 28
Distribución porcentual del valor FOB de las exportaciones no tradicionales
Enero - julio 2010



Fuente: DANE – DIAN Cálculos: DANE
*Incluye desperdicios y desechos de oro

Por grupos de mercancías, los que más contribuyeron a dicha disminución fueron:

- Animales vivos y sus productos: presentaron una contracción de 83,0%, al pasar de US\$720,5 millones a US\$122,1 millones.
- Textiles: registraron una disminución de 55,4%, al pasar de US\$425,4 millones a US\$189,6 millones.
- Maquinaria eléctrica: registró una disminución de 35,5%, al pasar de US\$316,6 millones a US\$204,2 millones.

Estos resultados fueron contrarrestados en parte, por el comportamiento de las exportaciones de:

- Oro: registró un aumento de 45,9%, al pasar de US\$763,8 millones a US\$1 114,2 millones.
- Plantas y productos de la floricultura: registraron un crecimiento de 18,6%, al pasar de US\$604,8 millones a US\$717,4 millones.

Cuadro 7
Resumen de las exportaciones no tradicionales
Variación porcentual del valor FOB
2010/2009

Grupos	Enero - julio			Julio		
	Variación %	Contribución a la variación	Participación (%) 2010	Variación %	Contribución a la variación	Participación (%) 2010
Total no tradicionales	-7,8	-7,8	100,0	-20,0	-20,0	100,0
Animales vivos y sus productos	-83,0	-6,7	1,5	-79,8	-3,9	1,2
Textiles ^{1/}	-55,4	-2,6	2,3	-23,6	-0,7	2,7
Maquinaria eléctrica	-35,5	-1,3	2,5	-21,9	-0,7	3,0
Papel y sus productos ^{2/}	-18,8	-1,0	4,8	-25,0	-1,3	4,8
Cuero y manufacturas	-36,1	-0,9	1,7	-18,1	-0,3	1,8
Bananas o plátanos	-16,2	-0,9	4,9	-20,7	-1,3	6,1
Productos químicos ^{1/}	-1,3	-0,2	12,5	-23,5	-3,1	12,7
Confecciones	-2,0	-0,1	4,6	22,0	0,9	6,3
Vehículos y sus partes	16,1	0,3	2,2	-19,9	-0,4	1,8
Metales y manufacturas	15,4	0,7	5,8	-1,3	-0,1	4,8
Alimentos, bebidas y tabaco ^{1/}	10,0	0,9	11,2	-18,7	-1,8	10,0
Materias plásticas	18,3	1,2	8,7	2,1	0,1	9,0
Plantas y productos de la floricultura	18,6	1,3	8,7	-22,2	-2,2	9,8
Oro*	45,9	3,9	13,5	10,2	1,0	12,9
Demás	-15,7	-2,6	15,1	-37,9	-6,4	13,0

Fuente: DANE – DIAN Cálculos: DANE

*Incluye desperdicios y desechos de oro

^{1/}Incluyen productos primarios e industriales

^{2/}Incluye impresos

Julio 2010

En julio de 2010, las exportaciones de productos no tradicionales disminuyeron 20,0%.

Cuadro 8
Resumen de las exportaciones no tradicionales
Variación porcentual del valor FOB
Julio 2010/2009

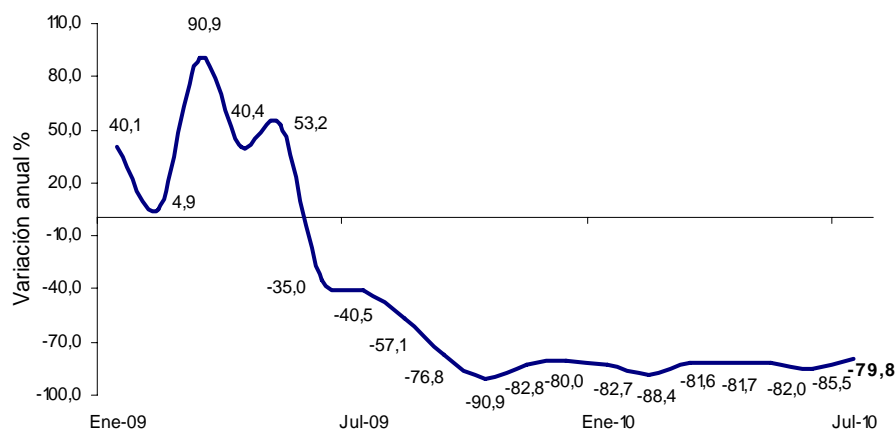
Grupos	No Tradicionales			Venezuela			Sin Venezuela		
	Variación %	Contribución a la variación	Participación (%) 2010	Variación %	Contribución a la variación	Participación (%) 2010	Variación %	Contribución a la variación	Participación (%) 2010
Total no tradicionales	-20,0	-20,0	100,0	-76,0	-76,0	100,0	-2,1	-2,1	100,0
Animales vivos y sus productos	-79,8	-3,9	1,2	-100,0	-14,2	0,0	-29,8	-0,5	1,3
Productos químicos1/	-23,5	-3,1	12,7	-84,0	-14,8	11,7	5,1	0,6	12,8
Plantas y productos de la floricultura	-22,2	-2,2	9,8	-100,0	0,0	0,0	-22,2	-3,0	10,6
Alimentos, bebidas y tabaco1/	-18,7	-1,8	10,0	-31,4	-1,5	13,4	-17,0	-2,0	9,8
Papel y sus productos2/	-25,0	-1,3	4,8	-79,0	-7,3	8,1	17,8	0,7	4,5
Bananas o plátanos	-20,7	-1,3	6,1	0,0	0,0	0,0	-20,7	-1,7	6,6
Maquinaria eléctrica	-21,9	-0,7	3,0	-19,9	-0,8	13,4	-22,9	-0,6	2,2
Textiles1/	-23,6	-0,7	2,7	-75,9	-4,5	5,9	29,9	0,5	2,4
Vehículos y sus partes	-19,9	-0,4	1,8	-74,4	-2,6	3,7	26,9	0,3	1,7
Cuero y manufacturas	-18,1	-0,3	1,8	-91,4	-2,5	1,0	28,1	0,4	1,8
Metales y manufacturas	-1,3	-0,1	4,8	-87,9	-2,8	1,6	20,2	0,8	5,1
Materias plásticas	2,1	0,1	9,0	-71,4	-2,6	4,3	12,6	1,0	9,3
Confecciones	22,0	0,9	6,3	34,6	1,9	31,1	15,9	0,6	4,4
Oro*	10,2	1,0	12,9	0,0	0,0	0,0	10,2	1,3	13,9
Demás	-37,9	-6,4	13,0	-94,5	-24,4	5,9	-4,2	-0,6	13,6

Fuente: DANE – DIAN Cálculos: DANE
1/Incluyen productos primarios e industriales
2/Incluye impresos

Por grupos de mercancías, los que más contribuyeron a dicha disminución fueron:

Animales vivos y sus productos: presentaron una contracción de 79,8%, al pasar de US\$63,7 millones a US\$12,9 millones.

Gráfico 29
Variación anual de las exportaciones de animales vivos y sus productos
Julio 2010/2009

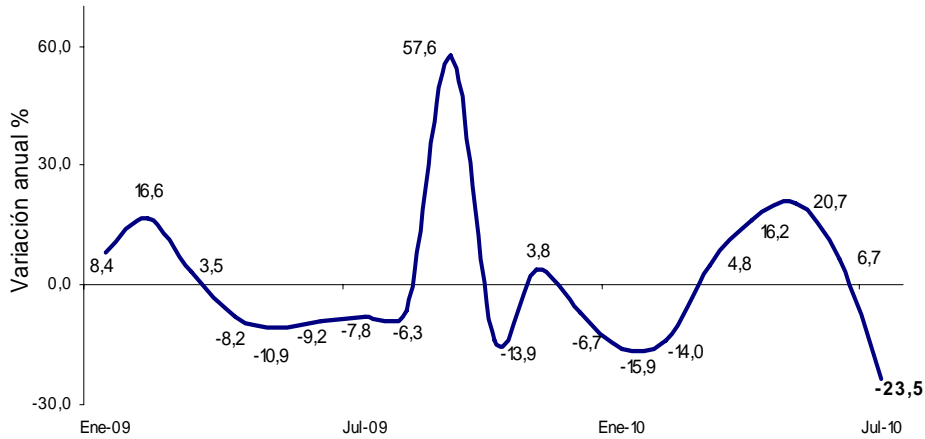


Fuente: DANE – DIAN Cálculos: DANE



Productos químicos: registraron disminución de 23,5%, al pasar de US\$175,3 millones a US\$134,1 millones.

Gráfico 30
Variación anual de las exportaciones de productos químicos
Julio 2010/2009

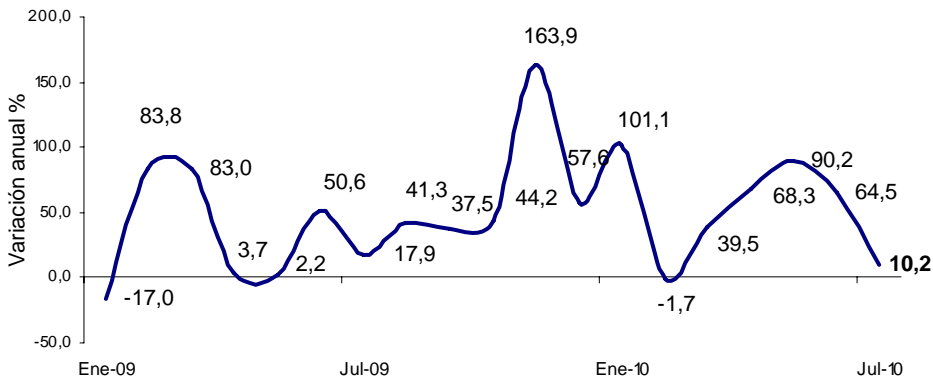


Fuente: DANE – DIAN Cálculos: DANE

En contraste, los incrementos más importantes en las ventas externas se presentaron en:

Oro: registró un aumento de 10,2%, al pasar de US\$123,6 millones a US\$136,1 millones.

Gráfico 31
Variación anual de las exportaciones de oro
Julio 2010/2009

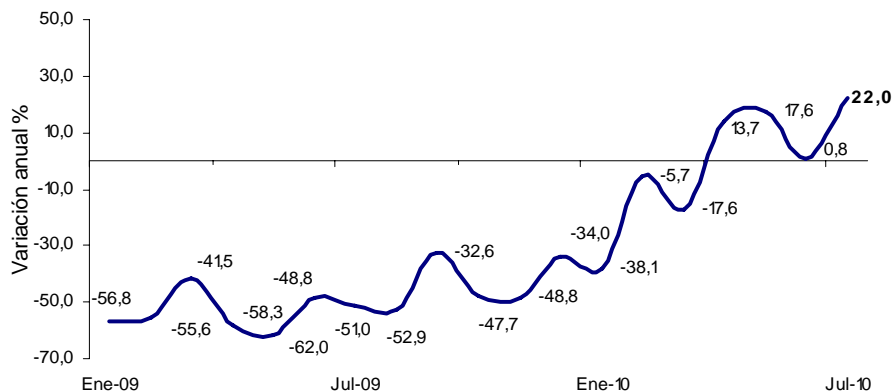


Fuente: DANE – DIAN Cálculos: DANE



Confecciones: registraron un aumento de 22,0%, al pasar de US\$54,5 millones a US\$66,5 millones.

Gráfico 32
Variación anual de las exportaciones de confecciones
Julio 2010/2009



Fuente: DANE – DIAN Cálculos: DANE

3.2 Exportaciones no tradicionales según CIU Rev. 3

Enero - julio 2010

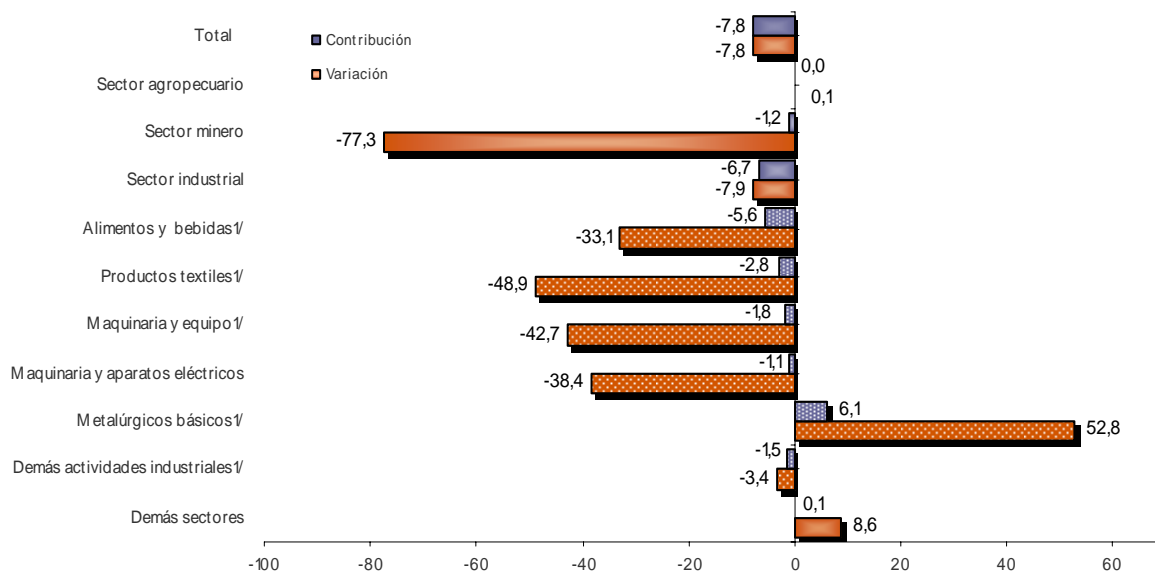
Las ventas externas de productos industriales representaron 84,2% del valor de las exportaciones no tradicionales del período enero – julio de 2010; las del sector agropecuario, ganadería, caza y silvicultura, 14,7% y las del sector minero, 0,4%. (Cuadro 18 del anexo).

Las exportaciones de productos del sector agropecuario, ganadería, caza y silvicultura aumentaron 0,1%.

Las exportaciones del sector minero presentaron una contracción de 77,3%, al pasar de US\$139,6 millones en los siete primeros meses de 2009 a US\$31,8 millones en igual período de 2010.

Se presentó una disminución de 7,9% en las ventas externas de productos del sector industrial, que pasaron de US\$7 523,8 millones a US\$6 925,8 millones. La disminución más importante, se presentó en productos alimenticios y bebidas (-33,1%), que contribuyeron con -5,6 puntos porcentuales a la variación de las exportaciones no tradicionales.

Gráfico 33
Comportamiento del valor FOB de las exportaciones no tradicionales según CIU Rev.3
Enero - julio 2010/2009



Fuente: DANE – DIAN Cálculos: DANE
1/ Corresponden a la desagregación del total del sector industrial.

□□□

Las ventas externas de productos textiles registraron una contracción de 48,9% y un aporte de -2,8 puntos porcentuales a la variación total. Igualmente, las exportaciones de maquinaria y equipo disminuyeron 42,7%, y contribuyeron con -1,8 puntos porcentuales a la variación total.

En contraste, se presentó un crecimiento de las exportaciones de metalúrgicos básicos (52,8%), que pasaron de US\$1 025,7 millones en los siete primeros meses de 2009 a US\$1 567,6 millones en igual período de 2010, lo que significó una contribución de 6,1 puntos porcentuales a la variación de las exportaciones no tradicionales.

Cuadro 9
Variación porcentual del valor FOB de las exportaciones no tradicionales, según CIU Rev.3
2010/2009

Descripción	Enero - julio			Julio		
	Variación (%)	Contribución a la variación		Variación (%)	Contribución a la variación	
		Total	Del sector		Total	Del sector
Total	-7,8	-7,8		-20,0	-20,0	
Sector agropecuario, ganadería, caza y silvicultura	0,1	0,0		-23,4	-4,1	
Sector minero	-77,3	-1,2		-83,2	-1,2	
Sector industrial	-7,9	-6,7	-7,9	-18,0	-14,5	-18,0
Productos alimenticios y bebidas	-33,1	-5,6	-6,6	-37,1	-5,3	-6,5
Productos de tabaco	-7,8	0,0	0,0	-83,8	-0,1	-0,1
Fabricación de productos textiles	-48,9	-2,8	-3,3	-21,8	-0,9	-1,1
Fabricación de prendas de vestir	-0,9	0,0	0,0	31,9	0,9	1,2
Cuero y sus derivados; calzado	-37,4	-0,9	-1,0	-24,1	-0,4	-0,5
Industria maderera	-50,2	-0,2	-0,2	-77,1	-0,3	-0,3
Papel, cartón y sus productos	-16,5	-0,7	-0,8	-22,1	-0,8	-1,0
Actividades de edición e impresión	-28,7	-0,4	-0,5	-33,3	-0,4	-0,5
Fabricación de productos de la refinación del petróleo	-61,7	0,0	0,0	-36,8	0,0	0,0
Fabricación de sustancias y productos químicos	7,8	1,2	1,4	-17,9	-3,1	-3,9
Fabricación de productos de caucho y plástico	-1,2	0,0	-0,1	7,7	0,3	0,4
Otros productos minerales no metálicos	-20,4	-0,7	-0,8	-18,8	-0,6	-0,7
Fabricación de productos metalúrgicos básicos	52,8	6,1	7,2	12,3	1,5	1,9
Productos elaborados de metal	-37,4	-1,0	-1,2	-14,2	-0,3	-0,3
Fabricación de maquinaria y equipo	-42,7	-1,8	-2,2	-47,6	-2,2	-2,7
Fabricación de maquinaria de oficina	-8,9	0,0	0,0	-41,1	0,0	0,0
Fabricación de maquinaria y aparatos eléctricos	-38,4	-1,1	-1,3	-37,7	-1,0	-1,2
Fabricación de equipos de telecomunicaciones	-24,1	-0,1	-0,2	71,8	0,3	0,4
Fabricación de instrumentos médicos	-55,6	-0,5	-0,5	-78,0	-1,1	-1,4
Fabricación de vehículos	30,6	0,5	0,6	7,0	0,1	0,1
Fabricación de otros tipos de transporte	97,2	0,9	1,1	-80,5	-1,2	-1,5
Fabricación de muebles; industrias manufactureras	8,4	0,2	0,2	-2,6	0,0	-0,1
Reciclaje	337,1	0,3	0,3	28,4	0,0	0,0
Demás sectores	8,6	0,1		-62,4	-0,2	

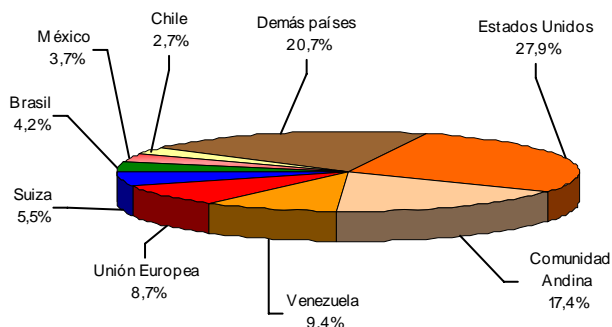
Fuente: DANE – DIAN Cálculos: DANE

Exportaciones no tradicionales según país de destino

Enero - julio 2010

Las exportaciones de productos no tradicionales, en los siete primeros meses de 2010, se destinaron principalmente al mercado de Estados Unidos, que participó con 27,9% del total presentado por este grupo de productos y alcanzó un monto de US\$2 294,4 millones. Le siguen, en orden de importancia, las ventas a los países de la Comunidad Andina (17,4%) y a Venezuela (9,4%).

Gráfico 34
Distribución porcentual del valor FOB de las exportaciones no tradicionales, por país de destino
Enero - julio 2010



Fuente: DANE – DIAN Cálculos: DANE

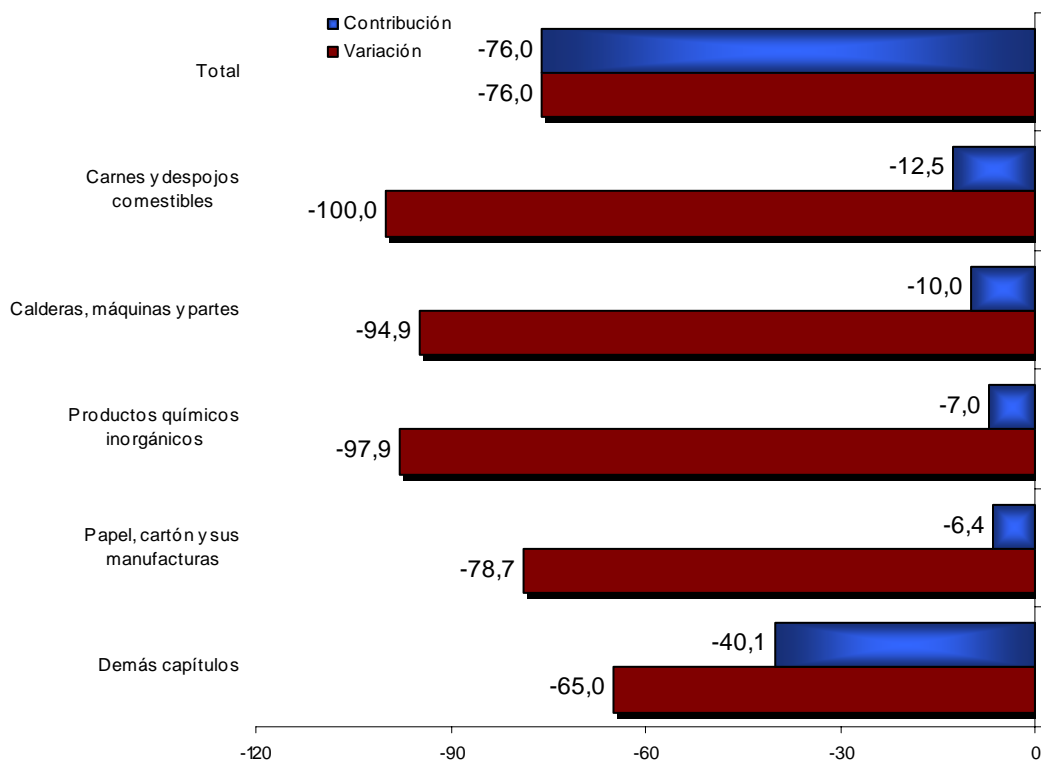


Durante los siete primeros meses de 2010, las exportaciones no tradicionales destinadas a Venezuela disminuyeron 72,9% y contribuyeron con -23,4 puntos porcentuales a la variación presentada por este grupo de productos. Por su parte, se registró un aumento de 24,5% en las exportaciones no tradicionales hacia Estados Unidos, al pasar de US\$1 842,7 millones en los siete primeros meses de 2009, a US\$2 294,4 millones en igual período de 2010.

Julio

La disminución de 20,0% en las exportaciones no tradicionales en julio de 2010, se explica principalmente por el comportamiento de las ventas a Venezuela (-76,0%) que aportaron -18,4 puntos porcentuales a esta variación, al pasar de US\$319,7 millones en julio de 2009 a US\$76,8 millones en el mismo mes de 2010. Este resultado se justifica en parte por el cierre de las exportaciones de carnes y despojos comestibles (-100,0%). Las ventas externas a Ecuador registraron un aumento de 21,8% y aportaron 1,6 puntos porcentuales a la variación de las exportaciones no tradicionales.

Gráfico 35
Comportamiento del valor FOB de las exportaciones no tradicionales, destinadas a Venezuela, según capítulos del arancel
Julio 2010/2009

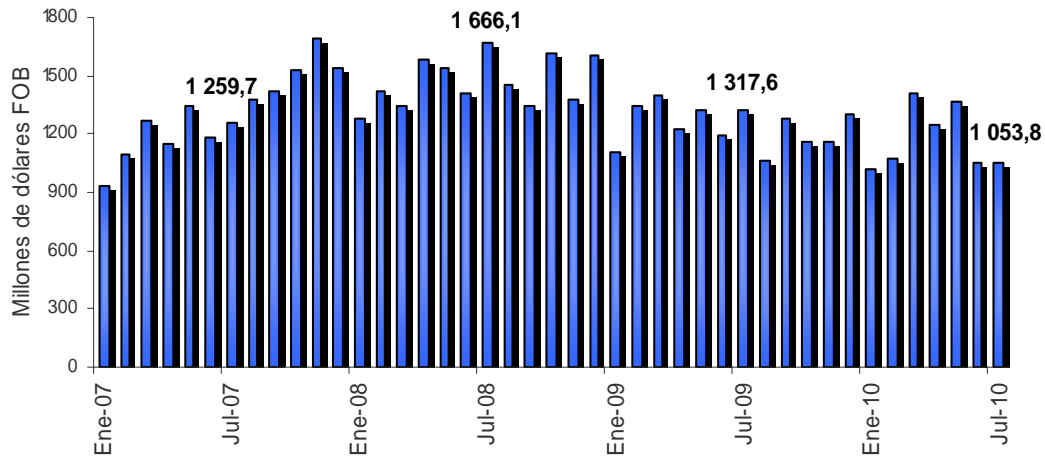


Fuente: DANE – DIAN Cálculos: DANE

Las exportaciones de productos no tradicionales en julio de 2010, se destinaron principalmente al mercado de Estados Unidos, que participó con 29,6% del total presentado por este grupo de productos y alcanzó un monto de US\$341,2 millones. Le siguen, en orden de importancia, las ventas a los países de la Comunidad Andina (19,2%) y a Ecuador (11,0%).



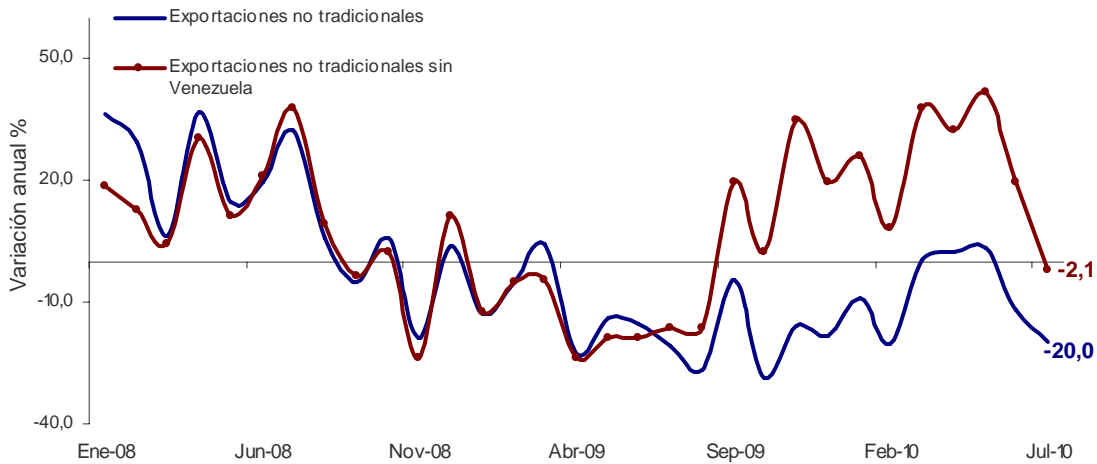
Gráfico 36
Valor FOB de las exportaciones no tradicionales
2007 – 2010 (Julio)



Fuente: DANE – DIAN Cálculos: DANE

En julio de 2010, las exportaciones no tradicionales presentaron una disminución de 20,0%, este comportamiento no se había presentado desde el pasado mes de febrero.

Gráfico 37
Variación anual del valor FOB de las exportaciones no tradicionales
2008 – 2010 (Julio)



Fuente: DANE – DIAN Cálculos: DANE



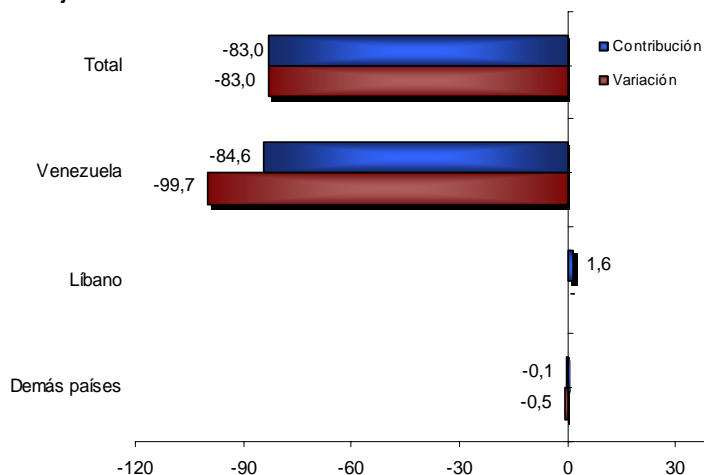
Cuadro 10
Variación porcentual del valor FOB de las exportaciones no tradicionales
según países de destino
2010/2009

Países	Enero - julio		Julio	
	Variación %	Contribución a la variación	Variación %	Contribución a la variación
Total	-7,8	-7,8	-20,0	-20,0
ALADI	-32,5	-17,0	-31,0	-13,8
Comunidad Andina	27,2	3,4	27,3	3,3
Bolivia	17,6	0,1	70,0	0,3
Ecuador	25,6	2,0	21,8	1,6
Perú	31,2	1,4	32,1	1,4
Resto Aladi	-51,5	-20,4	-52,8	-17,0
Argentina	10,3	0,0	-3,3	0,0
Brasil	98,9	1,9	32,1	0,7
Chile	38,3	0,7	35,2	0,7
México	14,2	0,4	-2,8	-0,1
Venezuela	-72,9	-23,4	-76,0	-18,4
Estados Unidos	24,5	5,1	-8,7	-2,3
Puerto Rico	4,6	0,0	-15,5	-0,1
Canadá	4,4	0,0	-5,6	0,0
Unión Europea	7,5	0,6	-22,8	-2,0
Japón	17,5	0,1	17,8	0,1
China	104,6	1,0	-43,2	-0,6
Costa Rica	8,4	0,1	-21,5	-0,4
República Dominicana	12,1	0,1	-9,6	-0,1
Suiza	21,4	0,9	8,1	0,3
Resto de países	11,9	1,2	-10,0	-1,0

Fuente: DANE – DIAN Cálculos: DANE

Las ventas externas de **animales vivos y sus productos** fueron destinadas principalmente a Estados Unidos; las exportaciones a Venezuela disminuyeron 99,7%, al pasar de US\$611,4 millones a US\$2,0 millones. Por su parte, las ventas externas destinadas a Líbano alcanzaron un monto de US\$11,5 millones.

Gráfico 38
Comportamiento del valor FOB de las exportaciones de animales vivos y sus productos
Enero - julio 2010/2009



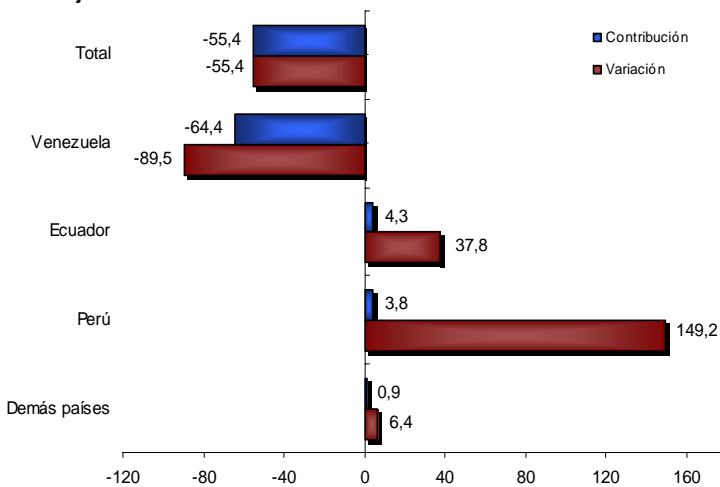
Fuente: DANE – DIAN Cálculos: DANE

- Por no registrarse movimiento en el período base de la comparación, no es posible calcular la variación porcentual



Las exportaciones de **textiles** en el período de análisis se dirigieron principalmente hacia Ecuador y Venezuela. Las ventas externas de estos productos hacia Venezuela registraron una disminución de 89,5%, al pasar de US\$306,2 millones a US\$32,2 millones.

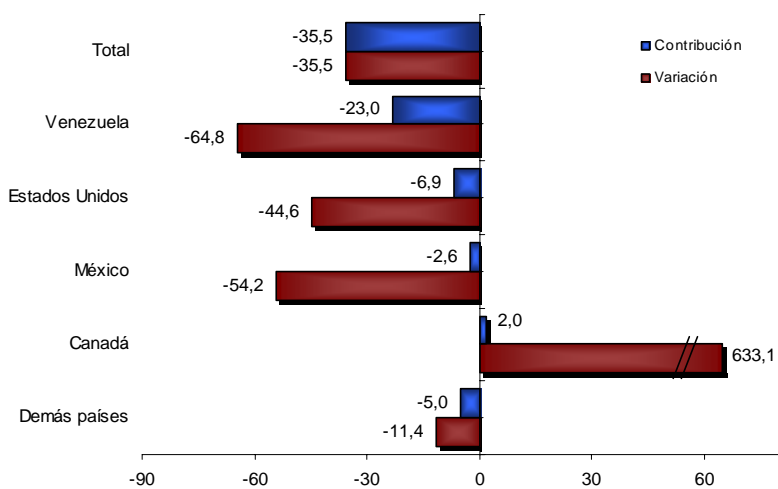
Gráfico 39
Comportamiento del valor FOB de las exportaciones de textiles
Enero - julio 2010/2009



Fuente: DANE – DIAN Cálculos: DANE

Las ventas externas de **maquinaria eléctrica**, en el período analizado, tuvieron como principales destinos Venezuela, Ecuador y Estados Unidos. La disminución más significativa en el período de análisis se registró con el mercado de Venezuela, al pasar de US\$112,6 millones durante enero - julio de 2009, a US\$39,7 millones en igual período de 2010.

Gráfico 40
Comportamiento del valor FOB de las exportaciones de maquinaria eléctrica
Enero - julio 2010/2009

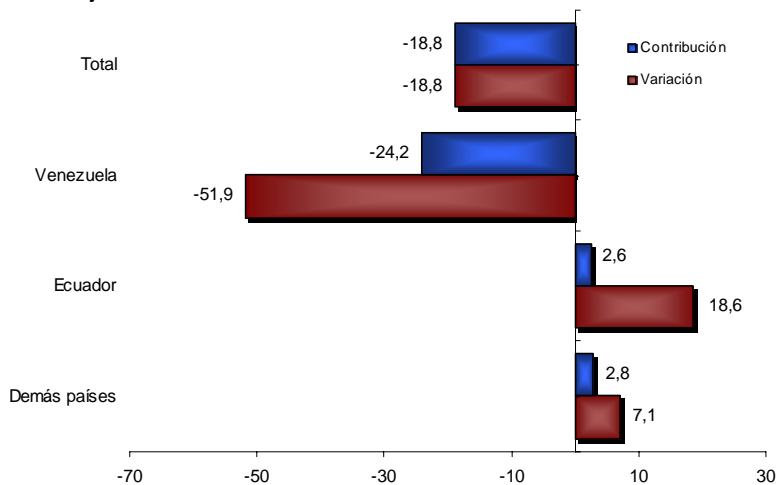


Fuente: DANE – DIAN Cálculos: DANE



Por su parte, las ventas externas de **papel y sus productos** se destinaron principalmente a Venezuela, Ecuador y Perú. En términos de contribución a la disminución de 18,8% registrada por este grupo de productos en el período de análisis, la caída más significativa se presentó en las ventas de papel a Venezuela (-51,9%), al pasar de US\$226,4 millones en los siete primeros meses de 2010 a US\$108,8 millones en el mismo período de 2009.

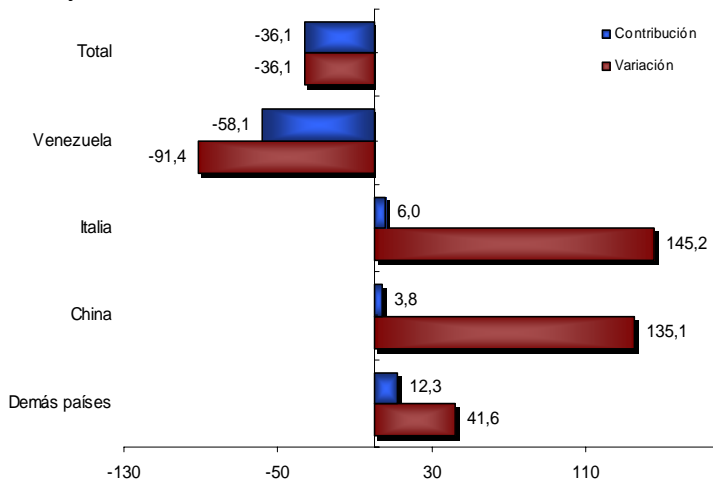
Gráfico 41
Comportamiento del valor FOB de las exportaciones de papel y sus productos
Enero - julio 2010/2009



Fuente: DANE – DIAN Cálculos: DANE

Las ventas externas de **cuero y sus manufacturas** fueron destinadas principalmente a Estados Unidos e Italia, las exportaciones a Venezuela disminuyeron 91,4%, al pasar de US\$137,5 millones a US\$11,8 millones.

Gráfico 42
Comportamiento del valor FOB de las exportaciones de cuero y sus manufacturas
Enero - julio 2010/2009

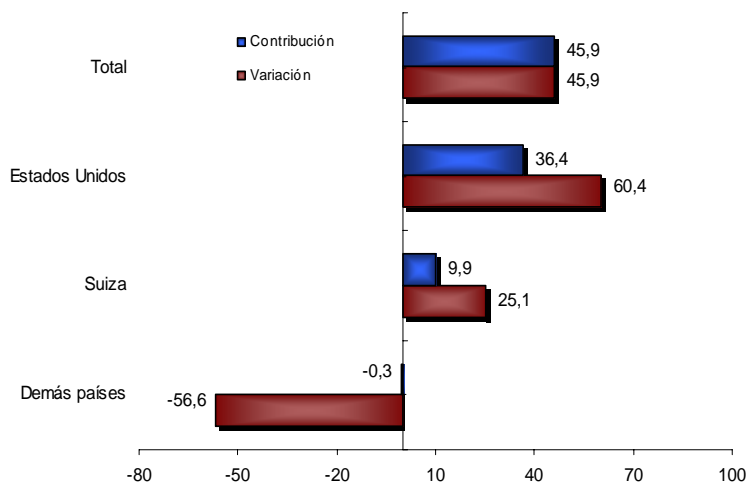


Fuente: DANE – DIAN Cálculos: DANE



Estados Unidos y Suiza fueron los principales destinos de las exportaciones de **oro (incluye desperdicios)**. El comportamiento de las ventas de este tipo de productos destinados a Estados Unidos fue el que incidió en el aumento de las exportaciones de este grupo, al aportar 36,4 puntos porcentuales a la variación registrada de 45,9%.

Gráfico 43
Comportamiento del valor FOB de las exportaciones de oro (incluye desperdicios)
Enero - julio 2010/2009



Fuente: DANE – DIAN Cálculos: DANE

3.3 Exportaciones no tradicionales según aduanas del país

Enero - julio 2010

Por la aduana de Cartagena, se tramitó 23,2% de las exportaciones no tradicionales de Colombia en el período de referencia; 16,4% por la de Medellín; 16,4% por la de Bogotá; 12,4% por la de Buenaventura; y 31,6% por las demás aduanas (Cuadro 17 del anexo).

En términos de contribución a la variación de las exportaciones no tradicionales, las principales disminuciones se presentaron en las aduanas de Cúcuta (-15,7 puntos porcentuales) y Maicao (-5,0 puntos porcentuales).

Cuadro 11
Variación porcentual del valor FOB de las exportaciones no tradicionales según aduanas
2010/2009

Aduanas	Enero - julio		Julio	
	Variación %	Contribución a la variación	Variación %	Contribución a la variación
Total	-7,8	-7,8	-20,0	-20,0
Cúcuta	-75,0	-15,7	-82,4	-13,4
Maicao	-78,1	-5,0	-49,6	-1,8
Urabá	-20,3	-0,9	-17,9	-0,8
Bucaramanga	-32,1	-0,1	-37,2	0,0
Manizales	-22,5	-0,1	-43,3	-0,2
Tumaco	-80,2	-0,1	-100,0	-0,2
Pereira	-25,5	0,0	-42,8	0,0
Leticia	-81,4	0,0	0,0	0,0
Armenia	0,5	0,0	-100,0	0,0
Cartago	*	0,0	0,0	0,0
San Andrés	1992,9	0,0	*	0,0
Riohacha	263,6	0,1	-100,0	0,0
Santa Marta	6,4	0,1	-23,9	-0,5
Cali	25,9	0,7	17,6	0,4
Cartagena	6,2	1,2	-11,5	-2,6
Ipiales	26,6	1,3	24,2	1,2
Barranquilla	21,0	1,3	-17,8	-1,2
Buenaventura	21,9	2,1	4,2	0,4
Bogotá	21,1	2,6	-21,6	-3,3
Medellín	44,0	4,6	17,3	1,9

Fuente: DANE – DIAN Cálculos: DANE

*Por no registrarse movimiento en el período base de la comparación, no es posible calcular la variación porcentual

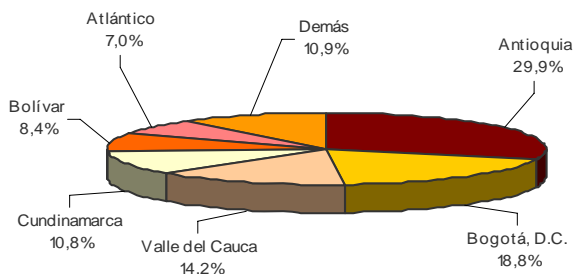


3.4 Exportaciones no tradicionales según departamentos de origen

Enero - julio 2010

De acuerdo con las declaraciones de exportación presentadas ante la DIAN, los productos señalados con origen en el departamento de Antioquia representaron 29,9% del total de las exportaciones no tradicionales; los de Bogotá D.C. 18,8%; los del Valle del Cauca 14,2%; los de Cundinamarca 10,8%; los de Bolívar 8,4% y los de Atlántico 7,0%. (Cuadro 20 del anexo)

Gráfico 44
Distribución porcentual del valor FOB de las exportaciones no tradicionales por departamentos de origen
Enero - julio 2010



Fuente: DANE – DIAN Cálculos: DANE

Las exportaciones de Norte de Santander disminuyeron 90,6%, al pasar de US\$562,5 millones durante los siete primeros meses de 2009 a US\$53,0 millones en igual mes de 2010; este resultado fue ocasionado en parte por el cierre de las ventas de sal; azufre; tierras y piedras; yesos, cales y cementos (-100,0%). Por su parte, las ventas externas originarias de Antioquia aumentaron 14,1%, al pasar de US\$2 157,9 millones a US\$2 462,6 millones, debido principalmente a las mayores ventas de perlas finas, piedras y metales preciosos (48,7%).

Cuadro 12
Variación porcentual del valor FOB de las exportaciones no tradicionales según departamento de origen
Enero - julio 2010/2009

Departamentos	Variación (%)	Contribución
Norte de Santander	-90,6	-5,7
Santander	-75,7	-3,1
Atlántico	-11,5	-0,8
Caldas	-25,9	-0,8
Cundinamarca	-7,0	-0,7
Antioquia	14,1	3,4
Demás departamentos	-0,3	-0,1
Total	-7,8	-7,8

Fuente: DANE – DIAN Cálculos: DANE

4. EXPORTACIONES SEGÚN FECHAS EMBARQUE

4.1 Resultados generales

Durante el mes de julio de 2010 se declararon exportaciones por US\$3 154,9 millones FOB, de los cuales US\$18,1 millones se embarcaron en febrero, US\$13,0 millones en marzo, US\$59,1 millones en abril, US\$218,2 millones FOB en mayo, US\$423,5 millones en junio y US\$2 404,5 millones FOB en julio.

Cuadro 13
Exportaciones totales declaradas según fecha de embarque
Julio 2010

Fechas de embarque	Millones de dólares FOB	Participación %
Total	3 154,9	100,0
Feb-10	18,1	0,6
Mar-10	13,0	0,4
Abr-10	59,1	1,9
May-10	218,2	6,9
Jun-10	423,5	13,4
Jul-10	2 404,5	76,2

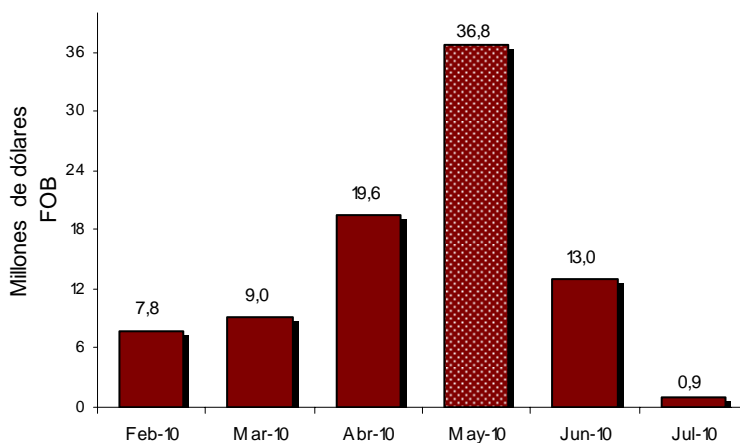
Fuente: DANE – DIAN Cálculos: DANE

El 76,2% de las exportaciones totales declaradas en julio fueron embarcadas en este mismo mes, 13,4% fueron embarcadas un mes antes, 6,9% dos meses antes y, el restante 3,4% con una anterioridad superior.

4.2 Exportaciones de flores (0603) según fechas de embarque

De los US\$103,0 millones declarados en julio de 2010 por exportaciones de flores, 8,8% se había embarcado en marzo, 19,0% en abril, 35,8% en mayo, 12,6% en junio y 0,9% en julio, es decir, que 76,2% de las exportaciones declaradas se realizaron entre 1 y 4 meses antes.

Gráfico 45
Distribución del valor declarado de exportación de flores (0603) en julio de 2010, según mes de embarque

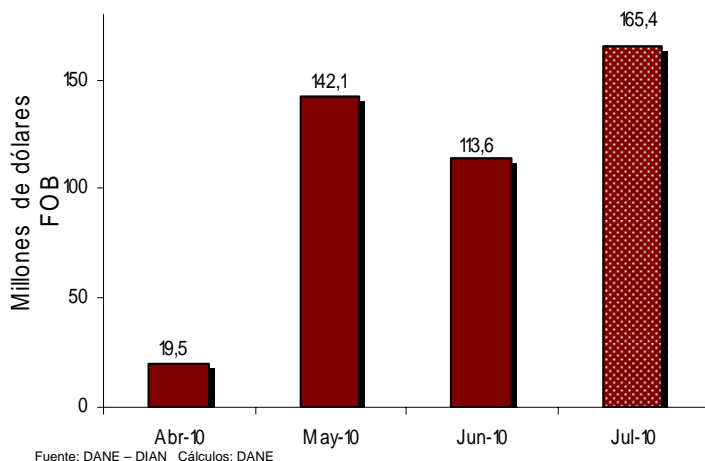


Fuente: DANE – DIAN Cálculos: DANE

4.3 Exportaciones de carbón (2701 - 2704) según fechas de embarque

De los US\$449,7 millones de exportaciones de carbón declarados en julio de 2010, 31,6% se embarcó en mayo, 25,3% en junio y 36,8% en julio.

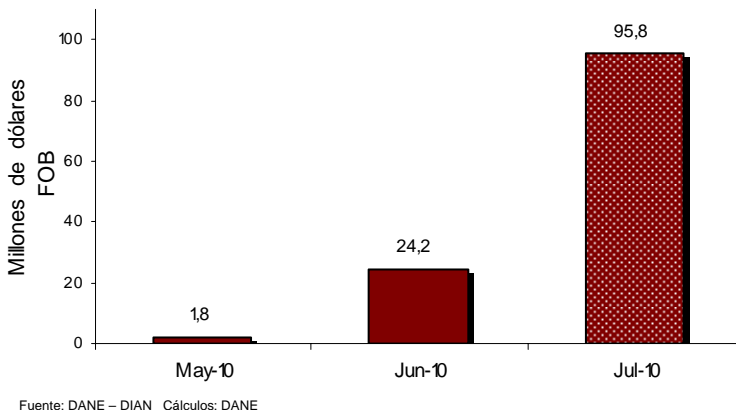
Gráfico 46
Distribución del valor declarado de exportación de carbón (2701 - 2704) en julio de 2010, según mes de embarque



4.4 Exportaciones de café (0901119000) según fechas de embarque

De los US\$127,9 millones de exportaciones de café declarados en julio de 2010, en mayo se embarcó 19,0% y en julio 74,9%.

Gráfico 47
Distribución del valor declarado de exportación de café (0901119000) en julio de 2010, según mes de embarque

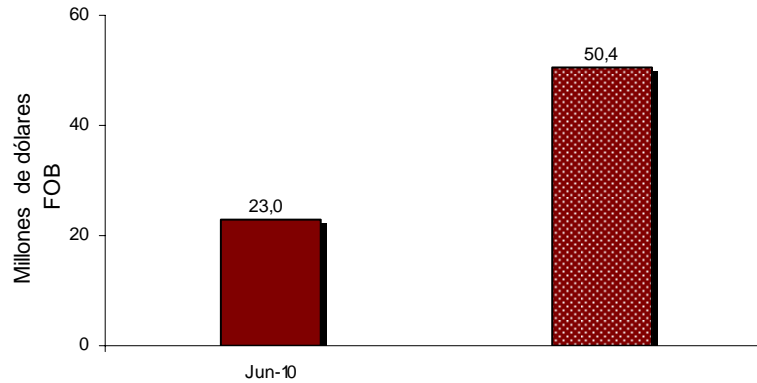




4.5 Exportaciones de ferroníquel (7202600000) según fechas de embarque

De los US\$73,4 millones de exportaciones de ferroníquel declarados en julio de 2010, en junio se embarcó 31,3% y en julio 68,7%.

Gráfico 48
Distribución del valor declarado de exportación de ferroníquel (7202600000) en julio de 2010, según mes de embarque

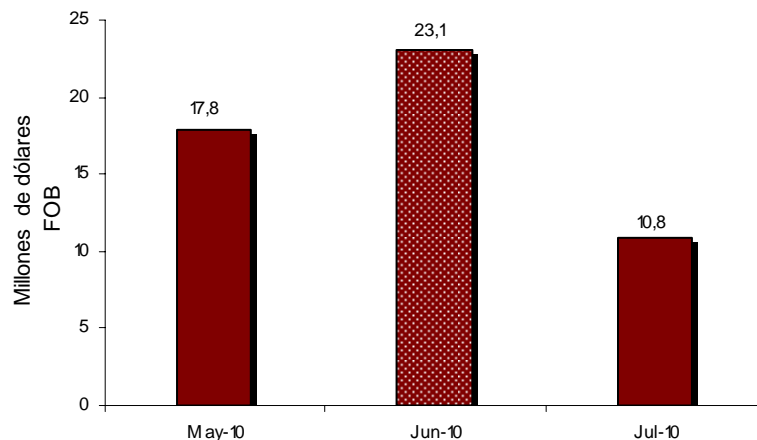


Fuente: DANE – DIAN Cálculos: DANE

4.6 Exportaciones de banano (0803) según fechas de embarque

De los US\$64,2 millones de exportaciones de banano declarados en julio de 2010, en mayo se embarcó 27,8%, en junio 36,0% y en julio 16,9%.

Gráfico 49
Distribución del valor declarado de exportación de banano (0803) en julio de 2010, según mes de embarque



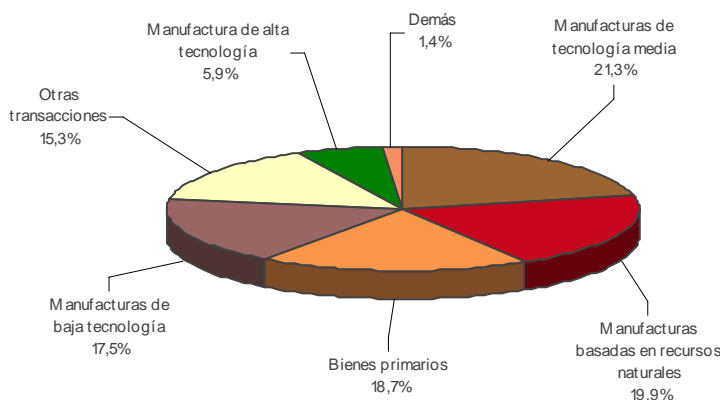
Fuente: DANE – DIAN Cálculos: DANE

5. GRADO TECNOLÓGICO DE LAS EXPORTACIONES NO TRADICIONALES

Enero - julio 2010

De acuerdo con la clasificación que toma en cuenta la intensidad tecnológica que se incorpora en los productos de exportación¹, exceptuando los productos tradicionales, Colombia exportó principalmente manufacturas de tecnología media (21,3%), manufacturas basadas en recursos naturales (19,9%) y bienes primarios (18,7%). (Cuadro 21 del anexo)

Gráfico 50
Distribución porcentual del valor FOB de las exportaciones no tradicionales, según intensidad tecnológica
Enero - julio 2010



Fuente: DANE – DIAN Cálculos: DANE

Las exportaciones de los bienes primarios y de manufacturas de baja tecnología aportaron -12,7 puntos porcentuales a la variación de las exportaciones no tradicionales (-7,8%); estas ventas participaron con 36,3% del valor FOB de las exportaciones no tradicionales del país.

Cuadro 14
Exportaciones no tradicionales, según intensidad tecnológica
Enero – julio 2010

Descripción	Variación %	Contribución a la variación
Total	-7,8	-7,8
Bienes primarios	-30,0	-7,4
Manufacturas de baja tecnología	-24,8	-5,3
Manufactura de alta tecnología	-3,7	-0,2
Manufacturas de tecnología media	-0,6	-0,1
Manufacturas basadas en recursos naturales	9,7	1,6
Otras transacciones	34,2	3,6
Demás	0,0	0,0

Fuente: DANE – DIAN Cálculos: DANE

¹ Agrupación según intensidad tecnológica incorporada CUCI Rev.2 (Sanjaya Lall, (2000) 'The technological structure and performance of developing country manufactured exports, 1985-98', Oxford development studies, 28(3), 337-69

FICHA METODOLÓGICA

Objetivo: presentar la información estadística sobre las exportaciones realizadas por Colombia durante enero - julio de 2010, comparando las cifras con las del mismo período de 2009.

Tipo de investigación: documentos administrativos

Fuentes de información: documentos de exportación, excepto para petróleo; la fuente de información sobre exportaciones de petróleo y sus derivados es la Empresa Colombiana de Petróleos –ECOPETROL– y las compañías privadas exportadoras de esos combustibles.

Periodicidad: mensual.

Cobertura: nacional.

Principales términos utilizados

- **Exportación:** es la salida, con destino a otro país o zona franca industrial colombiana, de mercancías que hayan tenido circulación libre o restringida en el territorio aduanero colombiano. La exportación se registra estadísticamente cuando la Aduana ha realizado el cierre del documento de exportación.
- **Exportaciones tradicionales:** café, petróleo y sus derivados, carbón y ferróníquel.
- **Aduana:** administración por donde se declara la exportación.
- **Valor FOB (Free on board):** corresponde al precio de venta de los bienes embarcados a otros países, puestos en el medio de transporte, sin incluir valor de seguro y fletes.
- **País de destino:** es aquel conocido, en el momento del despacho, como el último país en donde los bienes serán entregados.
- **CIIU Rev. 2:** Clasificación Industrial Internacional Uniforme de todas las Actividades Económicas Revisión 2.
- **CIIU Rev. 3:** Clasificación Industrial Internacional Uniforme de todas las Actividades Económicas Revisión 3.
- **Importaciones:** es la introducción legal de mercancías procedentes de otros países o de una zona franca industrial colombiana, al resto del territorio aduanero nacional. Estas cifras se producen según la fecha de presentación de las declaraciones de importación ante las entidades financieras autorizadas para recaudar los tributos aduaneros.
- **Balanza comercial:** parte de la balanza de pagos que registra sólo las transacciones de bienes de un país con el resto del mundo, durante un mes determinado. Cuando el valor de las importaciones excede el valor de las exportaciones se dice que la balanza comercial está en déficit; cuando ocurre lo contrario, se dice que la balanza comercial tiene superávit.

Variaciones analizadas

- **Variación acumulada en lo corrido del año:** variación porcentual calculada entre lo transcurrido desde enero hasta el mes de referencia del año (enero hasta i,t), y lo transcurrido en igual mes del año inmediatamente anterior (enero hasta $i,t-1$).
- **Variación anual:** variación porcentual calculada entre el mes del año en referencia (i,t) y el mismo mes del año inmediatamente anterior ($i,t-1$).
- **Variación acumulada anual:** variación porcentual calculada entre el acumulado de los últimos doce meses, con relación al mes de año en referencia (i,t) y el acumulado de igual mes del año inmediatamente anterior ($i,t-1$).

Convenciones

p Cifras provisionales de avance, por falta de cobertura total y/o revisión completa de la información.

--: No es aplicable.

Impreso en la Dirección de Difusión, Mercadeo y Cultura Estadística
Departamento Administrativo Nacional de Estadística - DANE -
Bogotá, D.C. - Colombia – Septiembre de 2010