



COMERCIO EXTERIOR- EXPORTACIONES Y BALANZA COMERCIAL Febrero de 2007



CERTIFICADO DE GESTION DE LA CALIDAD
Código N° 0001-1
Detección de Requerimientos, Diseño, producción, análisis y difusión de las siguientes investigaciones estadísticas periódicas: Encuesta Continua de Hogares; Índice de Precios al Consumidor; Muestra Mensual Manufacturera; Comercio Exterior; Índice de Costo de Construcción de Vivienda; Índice de Costo de Construcción Privada; Censo de Edificaciones; Muestra Mensual de Comercio al por Menor; Encuesta Anual de Servicios; Encuesta Anual Manufacturera; Encuesta Anual de Comercio; Diseño del Censo General; Encuesta Nacional Agropecuaria - Muestra de Areas; Nomenclaturas y Clasificaciones; Cuentas Trimestrales; Estadísticas Licencia de Construcción; Índice de Costo de la Educación Superior Privada; Encuesta de Microestablecimientos de Comercio, Servicios e Industrias; Estadísticas Vitales; Proyecciones de Población y Estudios Demográficos e Informe de Consulta Económica Regional; Índice precios de edificaciones nuevas; Índice de precios de vivienda nueva, cartera hipotecaria de vivienda, índice de salubridad prefalla; Encuesta de desempleo institucional; Encuesta de sacrificio de ganado; Encuesta de arroz y Cuentas Regionales; Servicio de Asesoría en Planificación Estadística.

ISO - 9001:2000



Contenido

1. Comportamiento general de las exportaciones
2. Exportaciones tradicionales
3. Exportaciones no tradicionales
4. Exportaciones según fechas de embarque
5. Comportamiento general de la balanza comercial

Ficha Metodológica

Resumen

- En febrero de 2007 las exportaciones totales crecieron 2,3%, las no tradicionales el 20,2%, mientras las tradicionales presentaron disminución del 14,8%.
- Las exportaciones registradas durante el período enero - febrero de 2007 ascendieron a US\$3 730,6 millones, creciendo el 5,7% con respecto al mismo período de 2006.
- En un 12,8% crecieron las exportaciones totales en los últimos doce meses a febrero.
- Durante los dos primeros meses de 2007, las exportaciones destinadas a Venezuela registraron incremento del 63,8%, ocasionado por las mayores ventas de animales vivos y vehículos y sus partes.
- Durante febrero de 2007, se declararon US\$1 904,3 millones FOB, de los cuales US\$1 392,3 millones se embarcaron durante este mes, US\$211,1 millones en enero, US\$59,5 millones en diciembre de 2006, US\$171,7 millones en noviembre y US\$69,6 millones en meses anteriores.
- Los mayores superávits se registraron con Venezuela, Estados Unidos, Países Bajos, Ecuador y Bélgica. Los déficit más altos se presentaron con Brasil, China y México.

Director Departamento
Dr. Ernesto Rojas Morales

Subdirector
Dr. Pedro José Fernández Ayala

**Director de Metodología y
Producción Estadística**
Dr. Eduardo Efraín Freire Delgado

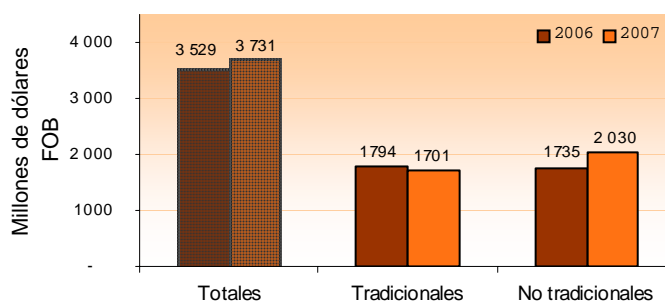
1. COMPORTAMIENTO GENERAL DE LAS EXPORTACIONES

1.1 Resultados generales

Enero - febrero 2007

De acuerdo con las declaraciones de exportación procesadas por el DANE y la DIAN, durante el período enero – febrero de 2007, las ventas externas del país se incrementaron el 5,7% al compararlas con las realizadas en el mismo período de 2006, al pasar de US\$3 528,6 millones FOB a US\$3 730,6 millones FOB (cuadro 1 del anexo).

Gráfico 1
Valor FOB de las exportaciones colombianas
Enero - febrero (2006 - 2007)



Fuente: DANE – DIAN Cálculos: DANE

Este resultado obedece fundamentalmente al incremento del 17,0% en las exportaciones de productos no tradicionales, atribuible a las mayores ventas de animales vivos y materias plásticas.

Durante este período, disminuyeron las exportaciones tradicionales en un 5,2%, ocasionado por las menores ventas de petróleo y sus derivados.

Sin incluir las exportaciones de oro ni esmeraldas en el grupo de las no tradicionales, se observa un incremento del 17,9% al comparar enero - febrero de 2007 con el mismo lapso de 2006.

Por países, la mayor contribución a la variación se registró en los productos vendidos a Venezuela con un incremento de 63,8%, según capítulos del arancel, este aumento fue ocasionado principalmente por las mayores ventas de animales vivos y vehículos y sus partes.

Cuadro 1
Variación de las exportaciones
Total nacional
Enero - febrero 2007/2006

Descripción	Enero - febrero		Febrero		12 meses a febrero	
	Variación %	Contribución a la variación	Variación %	Contribución a la variación	Variación %	Contribución a la variación
Totales	5,7	5,7	2,3	2,3	12,8	12,8
Tradicionales	-5,2	-2,6	-14,8	-7,6	9,4	4,6
Café	26,3	1,8	11,8	0,8	3,2	0,4
Carbón	-5,6	-0,9	-25,6	-4,6	7,5	0,5
Ferróniquel	-26,1	-0,9	-12,2	-0,5	7,9	2,1
Petróleo y derivados	-10,5	-2,6	-15,1	-3,3	47,9	1,6
No tradicionales	17,0	8,3	20,2	9,9	16,1	8,2
-No trad. sin oro ni esmeraldas	17,9	8,1	19,3	8,8	15,5	7,3

Fuente: DANE - DIAN Cálculos: DANE



Cuadro 2
Variación porcentual del valor FOB en dólares por países de destino,
según capítulos del arancel
Total nacional
Enero - febrero 2007/2006

Descripción	Venezuela	Variación	Contribución
Animales vivos		431,7	16,0
Vehículos y sus partes		61,2	13,2
Carnes y despojos comestibles		248,7	5,3
Prendas y complementos de vestir, de punto		160,4	3,6
Materias plásticas y manufacturas		63,5	3,4
Papel, cartón y sus manufacturas		80,7	2,6
Calderas, máquinas y partes		66,3	2,6
Demás productos		29,5	17,1
Total		63,8	63,8
Suiza			
Perlas finas, piedras y metales preciosos		132,7	123,6
Minerales, escorias y cenizas		*	18,6
Demás productos		44,8	3,1
Total		145,3	145,3
China			
Fundición, hierro y acero		*	71,7
Cobre y sus manufacturas		52,8	41,1
Pieles y cueros		*	4,7
Demás productos		59,1	6,4
Total		124,0	124,0
Estados Unidos			
Café, té, yerba mate y especias		23,0	1,5
Plantas vivas y productos de la floricultura		7,2	0,6
Manufactura de fundición, de hierro o acero		-75,7	-1,1
Perlas finas, piedras y metales preciosos		-50,3	-4,4
Demás productos		-1,9	-1,4
Total		-3,4	-3,4

Fuente: DANE – DIAN Cálculos: DANE

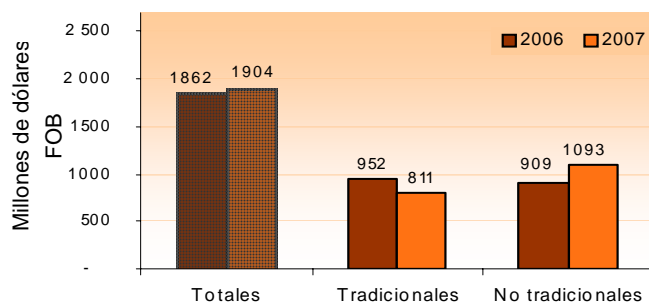
* Variación superior a 500%

Febrero

En febrero de 2007, el valor FOB de las ventas externas del país, se incrementó un 2,3%, al compararlas con las realizadas en el mismo mes del año anterior.

Efectivamente, en febrero de 2007, las exportaciones registraron US\$1 904,3 millones, mientras en el mismo mes de 2006, el monto alcanzado fue de US\$1 861,6 millones.

Gráfico 2
Valor FOB de las exportaciones colombianas
Febrero (2006 - 2007)



Fuente: DANE – DIAN Cálculos: DANE

Este resultado ha sido ocasionado por el incremento del 20,2% de las exportaciones no tradicionales, al pasar de US\$909,3 millones en febrero de 2006 a US\$1 093,0 millones en el mismo mes de 2007.

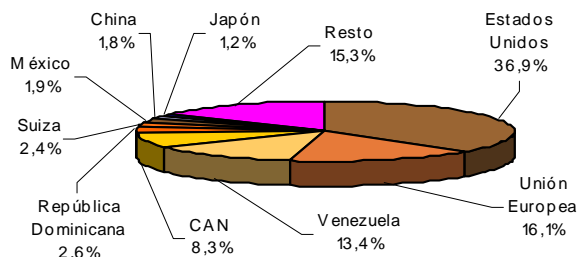
Las exportaciones de productos no tradicionales representaron el 57,4% del valor FOB y el 9,2% de las toneladas. Por su parte, los productos tradicionales, representaron el 42,6% del valor FOB y el 90,8% de las toneladas vendidas en febrero.

1.2 Exportaciones totales según países de destino

Enero - febrero 2007

Estados Unidos es el principal destino de las exportaciones colombianas, al participar con el 36,9% del total exportado durante el período analizado y presentar un valor FOB de US\$1 377,3 millones; seguido por los países de la Unión Europea, con el 16,1%, y Venezuela, que participó con el 13,4%. (Cuadro 4 del anexo)

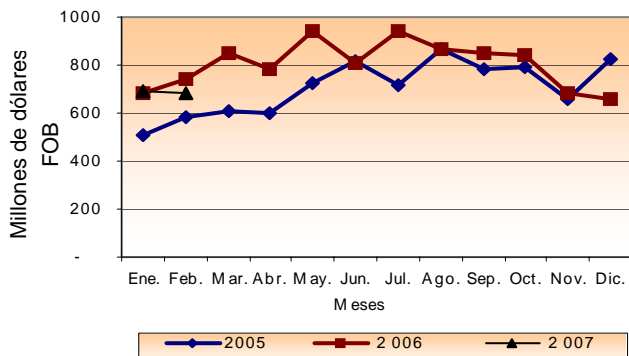
Gráfico 3
Distribución porcentual del valor FOB de las exportaciones, según país de destino Total nacional Enero - febrero 2007



Fuente: DANE - DIAN Cálculos: DANE

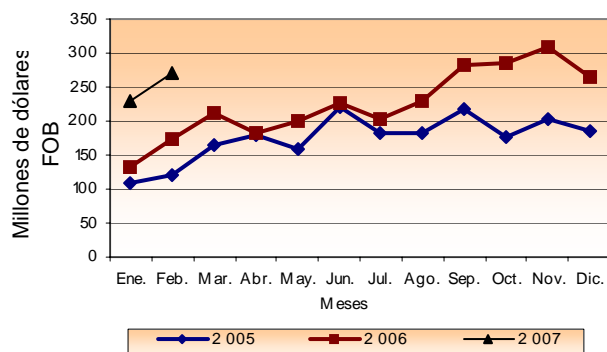
Exportaciones mensuales según países

Gráfico 4
Exportaciones mensuales a Estados Unidos Total nacional 2005 - 2007 (Febrero)



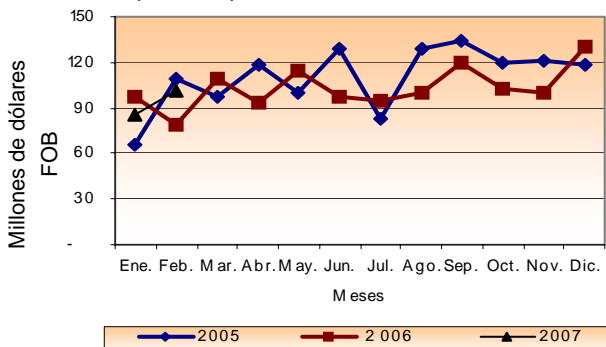
Fuente: DANE - DIAN Cálculos: DANE

Gráfico 5
Exportaciones mensuales a Venezuela Total nacional 2005 - 2007 (Febrero)



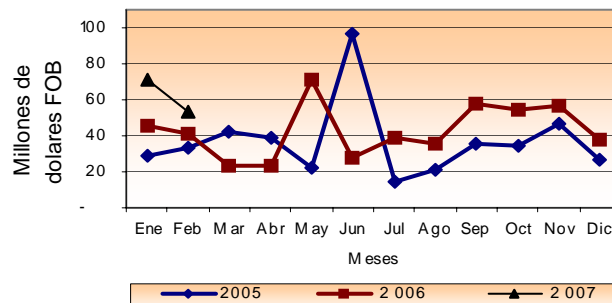
Fuente: DANE - DIAN Cálculos: DANE

Gráfico 6
Exportaciones mensuales a Ecuador
Total nacional
2005 - 2007 (Febrero)



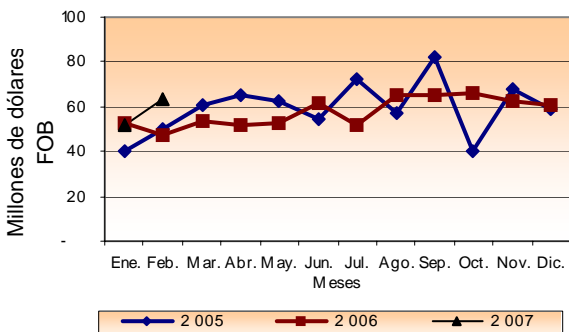
Fuente: DANE - DIAN Cálculos: DANE

Gráfico 7
Exportaciones mensuales a Países Bajos
Total nacional
2005 - 2007 (Febrero)



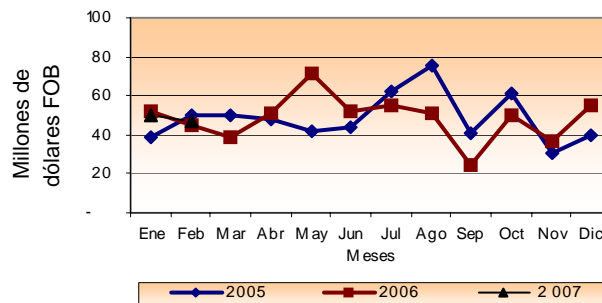
Fuente: DANE - DIAN Cálculos: DANE

Gráfico 8
Exportaciones mensuales a Perú
Total nacional
2005 - 2007 (Febrero)



Fuente: DANE - DIAN Cálculos: DANE

Gráfico 9
Exportaciones mensuales a República Dominicana
Total nacional
2005 - 2007 (Febrero)



Fuente: DANE - DIAN Cálculos: DANE

1.3 Exportaciones totales destinadas a la Comunidad Andina

Durante enero - febrero de 2007, las ventas externas destinadas a los países de la Comunidad Andina se incrementaron en un 9,2%, al compararlas con las registradas en el mismo período de 2006.

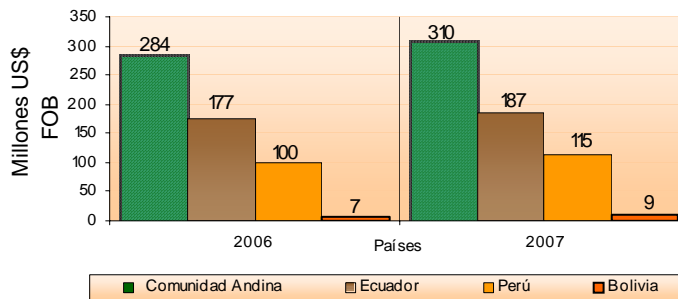
Este resultado obedece, fundamentalmente, al incremento del 14,4% en las exportaciones a Perú, que sumaron 0,4 puntos porcentuales a la variación total; las destinadas a Ecuador, que se incrementaron en un 5,8% y las ventas externas a Bolivia crecieron un 19,4%.

El incremento registrado en las ventas destinadas a Perú obedeció, básicamente, según capítulos del arancel, a las mayores ventas de aparatos y material eléctrico, de grabación o imagen y materias plásticas y manufacturas.

Así mismo, hacia Ecuador los principales incrementos se presentaron en las ventas de materias plásticas y manufacturas y aluminio y sus manufacturas.



Gráfico 10
Exportaciones totales a la Comunidad Andina
Total nacional
Enero - febrero 2006 - 2007



Fuente: DANE – DIAN Cálculos: DANE

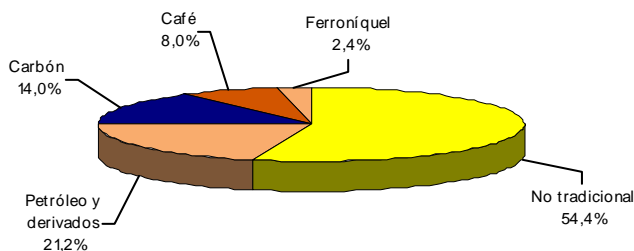
2. EXPORTACIONES TRADICIONALES

2.1 Resultados generales

Enero - febrero 2007

Las exportaciones de productos tradicionales, realizadas durante los dos primeros meses de 2007, participaron con el 45,6% del valor total de las ventas externas y con el 90,1% de las toneladas vendidas.

Gráfico 11
Composición de las exportaciones colombianas
Distribución porcentual del valor FOB
Total nacional
Enero - febrero 2007



Fuente: DANE –DIAN Cálculos: DANE

El valor FOB de las exportaciones tradicionales disminuyó el 5,2%, al comparar las realizadas durante el período enero - febrero de 2007 con las del mismo período de 2006.

Las ventas externas de café, crecieron el 26,3% y contribuyeron con 1,8 puntos porcentuales a la variación de las exportaciones totales. En volumen se presentó crecimiento del 13,5%.

Las ventas externas de carbón presentaron disminución de 5,6% y contribuyeron con -0,9 puntos porcentuales a la variación total de las exportaciones; las toneladas disminuyeron un 6,9%.

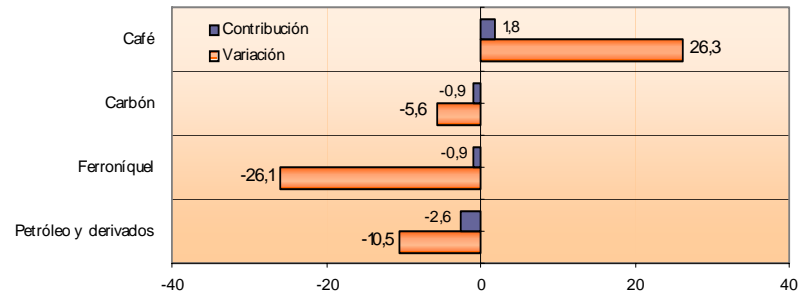
El valor FOB de las exportaciones de ferróniquel decreció el 26,1%. Así mismo, en volumen se presentó disminución del 67,3%.

El valor FOB de las exportaciones de petróleo y sus derivados presentó disminución del 10,5% en el valor FOB y contribuyeron con -2,6 puntos porcentuales a la variación total. Así mismo las toneladas disminuyeron 2,1%.

Exportaciones tradicionales

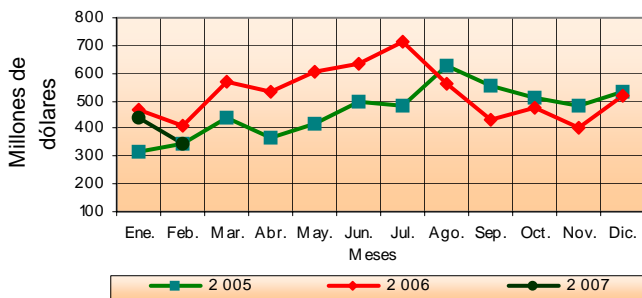
Variación porcentual del valor FOB

Gráfico 12
Contribución y variación de las exportaciones tradicionales
Total nacional
Enero - febrero 2007 - 2006



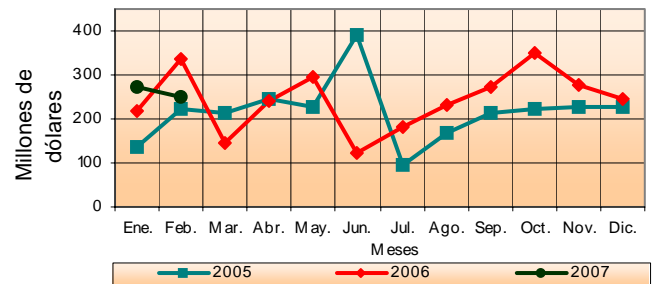
Fuente: DANE – DIAN Cálculos: DANE

Gráfico 13
Exportaciones mensuales de petróleo y derivados
Total nacional
2005 - 2007 (Febrero)



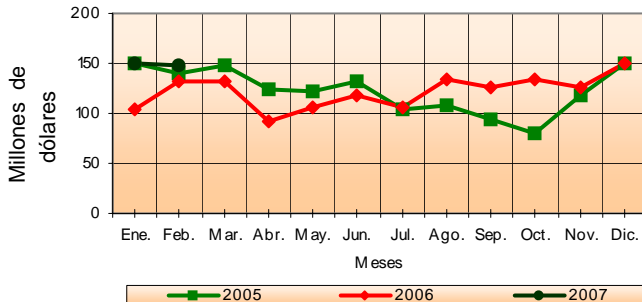
Fuente: DANE – DIAN Cálculos: DANE

Gráfico 14
Exportaciones mensuales de carbón
Total nacional
2005 - 2007 (Febrero)



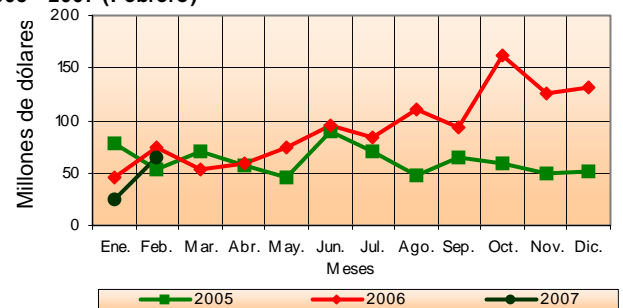
Fuente: DANE – DIAN Cálculos: DANE

Gráfico 15
Exportaciones mensuales de café
Total nacional
2005 - 2007 (Febrero)



Fuente: DANE – DIAN Cálculos: DANE

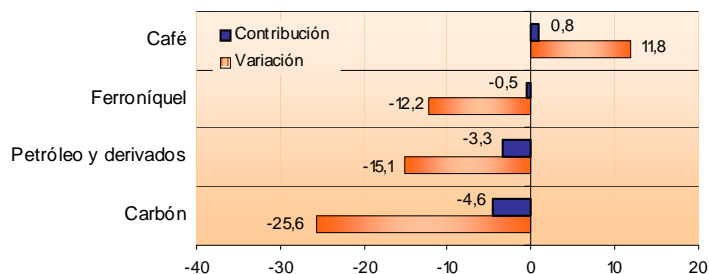
Gráfico 16
Exportaciones mensuales de ferroníquel
Total nacional
2005 - 2007 (Febrero)



Fuente: DANE – DIAN Cálculos: DANE



Gráfico 17
Contribución y variación de las exportaciones
tradicionales
Total nacional
Febrero 2007 - 2006



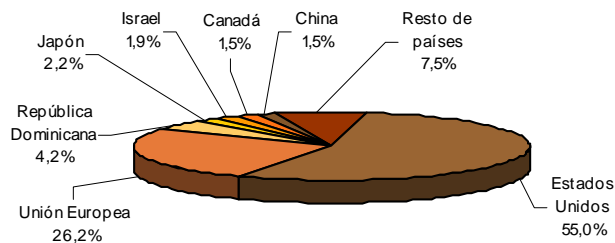
Fuente: DANE – DIAN Cálculos: DANE

2.2 Exportaciones tradicionales según país de destino

Enero - febrero 2007

Durante enero - febrero de 2007, el 55,0% de las ventas externas de productos tradicionales tuvieron como destino a Estados Unidos; el 26,2% a los países de la Unión Europea; el 4,2% a República Dominicana; el 2,2% a Japón, el 1,9% a Israel; el 1,5% a Canadá y China; respectivamente.

Gráfico 18
Distribución porcentual del valor FOB de las
exportaciones tradicionales, por destino
Total nacional
Enero - febrero 2007



Fuente: DANE – DIAN Cálculos: DANE

La disminución del 5,2% en las exportaciones tradicionales, se explica principalmente por las menores ventas a España, las cuales aportaron -2,1 puntos porcentuales a la variación, al pasar de US\$71,5 millones, en el período enero – febrero de 2006 a US\$33,2 millones, en el mismo lapso de 2007, debido a la disminución de las exportaciones de combustibles y aceites minerales y sus productos.

Las exportaciones de este tipo de productos destinados a Países Bajos se incrementaron en un 39,6%, al pasar de US\$76,3 millones durante enero - febrero de 2006 a US\$106,6 millones durante igual período de 2007, ocasionado por las mayores ventas de combustibles y aceites minerales y sus productos.

Así mismo, aumentaron las exportaciones tradicionales realizadas a Estados Unidos en un 2,7%, y contribuyeron con 1,4 puntos porcentuales a la variación.

Las ventas externas a Trinidad y Tobago presentaron crecimiento al alcanzar un monto de US\$22,9 millones, ocasionado principalmente por el aumento de combustibles y aceites minerales y sus productos.



Cuadro 3
Variación porcentual del valor FOB de las exportaciones tradicionales, según destino
Total nacional

Países	Febrero 2007 - 2006		Enero - febrero 2007 - 2006	
	Variación %	Contribución a la variación	Variación %	Contribución a la variación
Totales	-14,8	-14,8	-5,2	-5,2
ALADI	-25,6	-0,7	-36,6	-1,2
Comunidad Andina	121,5	0,6	5,2	0,0
Bolivia	0,0	0,0	0,0	0,0
Ecuador	-28,7	0,0	4,1	0,0
Perú	156,4	0,6	5,3	0,0
Resto países de ALADI	-56,2	-1,3	-51,6	-1,2
Argentina	-87,5	-0,1	-76,7	-0,1
Brasil	348,2	0,5	24,8	0,1
Chile	250,5	0,2	*	0,2
México	-98,3	-1,9	-87,9	-1,5
Venezuela	38,2	0,0	104,3	0,1
Estados Unidos	-6,2	-3,0	2,7	1,4
Puerto Rico	-82,8	-0,8	-90,1	-0,8
Canadá	-62,9	-1,2	-29,8	-0,6
Unión Europea	-0,5	-0,1	15,2	3,3
España	-53,6	-3,0	-53,5	-2,1
Reino Unido	-34,3	-0,9	-44,3	-0,8
Demás Unión Europea	23,6	3,8	39,5	6,2
Japón	-36,1	-1,0	-13,2	-0,3
China	*	2,3	*	1,2
Costa Rica	69,7	0,0	86,8	0,0
República Dominicana	-1,0	0,0	-2,7	-0,1
Resto de países	-67,1	-10,3	-54,1	-8,1

Fuente: DANE – DIAN Cálculos: DANE

* Variación superior a 500%

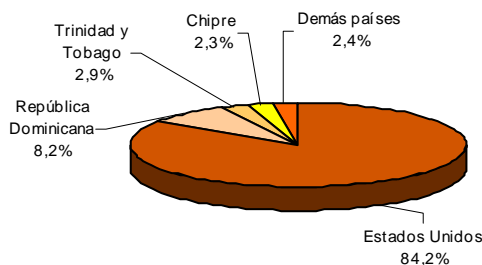
Destino de las exportaciones tradicionales

Enero - febrero 2007

Las ventas externas de petróleo y sus derivados se destinaron principalmente a Estados Unidos, al pasar de US\$623,7 millones en los dos primeros meses de 2006, a US\$664,5 millones en igual periodo de 2007.

Se destaca el incremento de las exportaciones destinadas a Trinidad y Tobago, al alcanzar un monto de US\$22,9 millones durante enero – febrero de 2007.

Gráfico 19
Exportaciones de petróleo
Distribución porcentual del valor FOB
Total nacional
Enero - febrero 2007



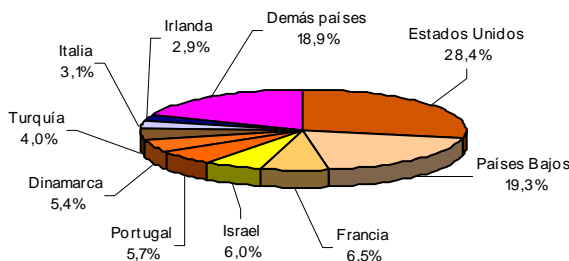
Fuente: DANE – DIAN Cálculos: DANE



Las ventas de carbón a Países Bajos aumentaron un 43,7% al pasar de US\$70,2 millones durante el período enero – febrero de 2006, a US\$100,9 millones en el mismo período de 2007. Se incrementaron las ventas externas de carbón hacia Francia en US\$12,2 millones durante los dos primeros meses de 2007.

Así mismo se incrementaron las ventas externas de carbón destinadas a Portugal, al pasar de US\$20,1 millones en el período enero - febrero de 2006, a US\$29,6 millones en igual lapso de 2007.

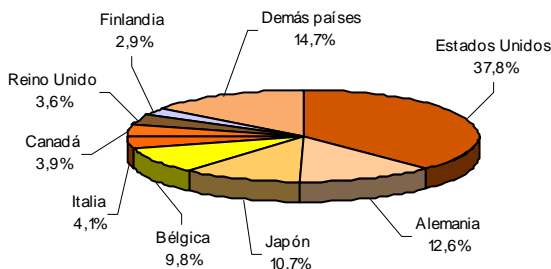
Gráfico 20
Exportaciones de carbón
Distribución porcentual del valor FOB
Total nacional
Enero - febrero 2007



Fuente: DANE – DIAN Cálculos: DANE

Las exportaciones de café se destinaron principalmente hacia Estados Unidos, y en menor proporción a Alemania y Japón. Se registró crecimiento del 23,3% en las exportaciones de este tipo de productos hacia Estados Unidos al pasar de US\$91,5 millones, durante enero – febrero de 2006, a US\$112,8 millones en el mismo período de 2007.

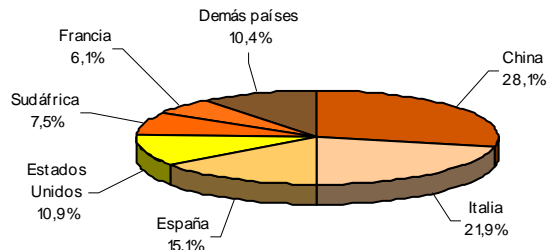
Gráfico 21
Exportaciones de café
Distribución porcentual del valor FOB
Total nacional
Enero - febrero 2007



Fuente: DANE – DIAN Cálculos: DANE

Colombia exportó ferroníquel principalmente a China, Italia, España y Estados Unidos.

Gráfico 22
Exportaciones de ferroníquel
Distribución porcentual del valor FOB
Total nacional
Enero - febrero 2007



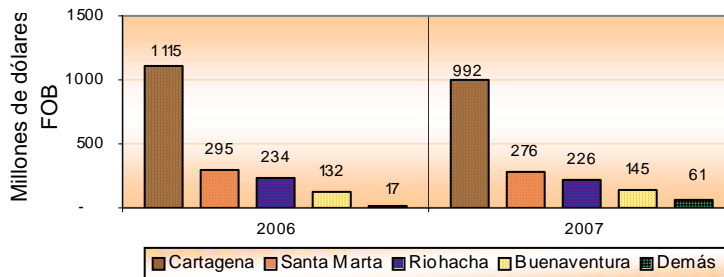
Fuente: DANE – DIAN Cálculos: DANE

2.3 Exportaciones tradicionales según aduanas del país

Por la aduana de Cartagena, se realizó el trámite aduanero del 58,3% del valor total de las exportaciones tradicionales realizadas por Colombia durante enero - febrero de 2007; el 16,2% por la de Santa Marta; el 13,3% por la de Riohacha; el 8,5% por la de Buenaventura y el 3,6% por las demás aduanas.

La disminución del 11,0% en las exportaciones tradicionales realizadas a través de la aduana de Cartagena, contribuyó con -6,9 puntos porcentuales a la variación del -5,2% registrada en este grupo de mercancías.

Gráfico 23
Exportaciones tradicionales, según aduanas
Total nacional
Enero - febrero (2006 - 2007)



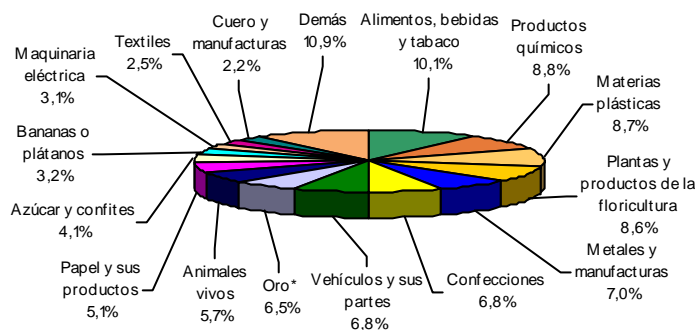
Fuente: DANE - DIAN Cálculos: DANE

3. EXPORTACIONES NO TRADICIONALES

3.1 Resultados generales

Las exportaciones de productos no tradicionales, aumentaron un 17,0% al comparar las realizadas durante enero - febrero de 2007 con el mismo período de 2006.

Gráfico 24
Distribución porcentual del valor FOB de las
exportaciones no tradicionales
Total nacional
Enero - febrero 2007



Fuente: DANE - DIAN Cálculos: DANE
* Incluye desperdicios y desechos de oro

Por grupos de mercancías, los que más contribuyeron al aumento de las exportaciones no tradicionales, fueron:

- Animales vivos registraron incremento del 94,1%, al pasar de US\$59,4 millones en el período enero - febrero de 2006 a US\$115,4 millones en el mismo período de 2007.
- Vehículos y sus partes registraron un aumento del 44,6%, al pasar de US\$95,0 millones en los dos primeros meses de 2006, a US\$137,4 millones en el mismo lapso de 2007, contribuyendo con 2,4 puntos porcentuales a la variación del 17,0%.

□□□

- Materias plásticas se incrementaron el 26,4%, al pasar de US\$139,3 millones, durante enero – febrero de 2006, a US\$176,0 millones en igual período de 2007, y contribuyó con 2,1 puntos porcentuales.
- Alimentos, bebidas y tabaco registraron un aumento del 15,4%, al pasar de US\$178,2 millones en enero - febrero de 2006, a US\$205,6 millones en igual lapso de 2007.

Cuadro 4
Resumen de las exportaciones no tradicionales
Variación porcentual del valor FOB
Total nacional
Enero - febrero 2007/2006

Grupos	Variación %	Contribución a la variación	Participación (%)
Total no tradicionales	17,0	17,0	100,0
Animales vivos	94,1	3,2	5,7
Vehículos y sus partes	44,6	2,4	6,8
Materias plásticas	26,4	2,1	8,7
Alimentos, bebidas y tabaco	15,4	1,6	10,1
Productos químicos	13,4	1,2	8,8
Papel y sus productos	17,1	0,9	5,1
Plantas y productos de la floricultura	9,3	0,9	8,6
Confecciones	11,3	0,8	6,8
Maquinaria eléctrica	28,8	0,8	3,1
Cuero y manufacturas	41,8	0,8	2,2
Metales y manufacturas	9,2	0,7	7,0
Azúcar y confites	10,8	0,5	4,1
Oro*	4,8	0,3	6,5
Textiles	11,3	0,3	2,5
Bananas o plátanos	-10,7	-0,4	3,2
Demás	7,9	0,9	10,9

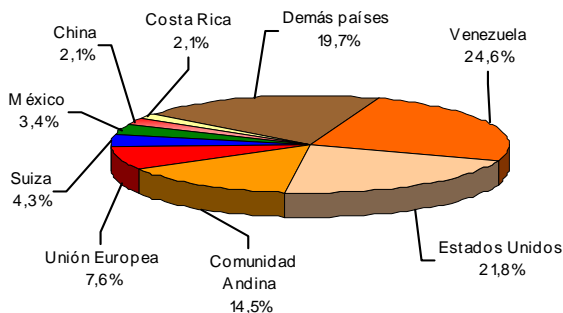
Fuente: DANE – DIAN Cálculos: DANE
 * Incluye desperdicios y desechos de oro

3.2 Exportaciones no tradicionales según país de destino

Las exportaciones de productos no tradicionales, durante el período enero - febrero de 2007, se destinaron principalmente a Venezuela, al participar con el 24,6% del total presentado en este grupo de productos y alcanzar un monto de US\$499,3 millones.

Le siguen en importancia, las ventas a Estados Unidos, al participar con el 21,8% y a los países de la Comunidad Andina, con el 14,5%.

Gráfico 25
Distribución porcentual del valor FOB de las exportaciones no tradicionales, por destino
Total nacional
Enero - febrero 2007



Fuente: DANE – DIAN Cálculos: DANE

□□□

Durante este período, las exportaciones no tradicionales destinadas a Venezuela, se incrementaron el 63,7% y contribuyeron con 11,2 puntos porcentuales a la variación presentada en este tipo de productos.

Así mismo, se registró incremento en las exportaciones no tradicionales hacia Suiza al pasar de US\$35,1 millones, durante los dos primeros meses de 2006, a US\$87,1 millones en igual lapso de 2007.

Cuadro 5
Variación porcentual del valor FOB de las exportaciones no tradicionales según países de destino
Total nacional

Países	Febrero 2006 - 2005		Enero - febrero 2007 - 2006	
	Variación %	Contribución a la variación	Variación %	Contribución a la variación
Total	20,2	20,2	17,0	17,0
ALADI	37,2	15,1	34,6	14,1
Comunidad Andina	25,6	3,6	9,4	1,5
Bolivia	-6,5	0,0	19,4	0,1
Ecuador	29,0	2,5	5,8	0,6
Perú	23,1	1,1	15,9	0,8
Resto Aladi	43,2	11,5	50,1	12,6
Venezuela	55,9	10,7	63,7	11,2
Estados Unidos	-10,4	-3,2	-14,2	-4,2
Puerto Rico	-23,1	-0,3	-0,1	0,0
Canadá	-5,2	0,0	-11,7	-0,1
Unión Europea	21,3	1,7	13,6	1,1
Japón	-0,8	0,0	-41,8	-0,4
China	79,3	1,1	58,0	0,9
Costa Rica	22,9	0,4	28,1	0,5
República Dominicana	22,5	0,3	12,1	0,2
Demás países	37,4	5,1	34,3	4,9

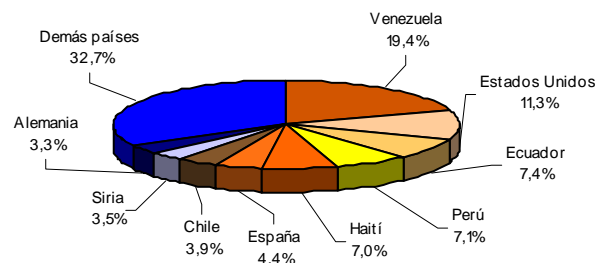
Fuente: DANE – DIAN Cálculos: DANE

Destino de los principales productos no tradicionales

Enero - febrero 2007

Venezuela es el principal destino de las exportaciones de alimentos, bebidas y tabaco. Las exportaciones de este tipo de productos destinadas a Haití registraron incremento del 74,8%.

Gráfico 26
Exportaciones de alimentos, bebidas y tabaco
Distribución porcentual del valor FOB
Total nacional
Enero - febrero 2007

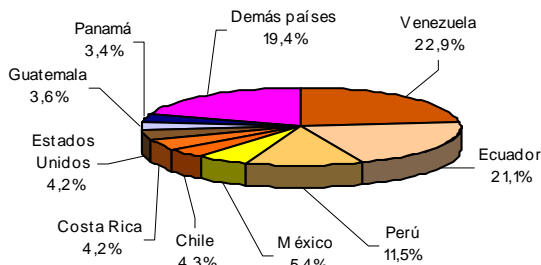


Fuente: DANE – DIAN Cálculos: DANE



Durante los dos primeros meses de 2007, las ventas externas de productos químicos se destinaron principalmente a Venezuela, Ecuador y en menor proporción a Perú. Se incrementaron en US\$5,6 millones las exportaciones de este tipo de productos hacia Venezuela, al pasar de US\$35,4 millones, durante enero - febrero de 2006 a US\$41,0 millones en el mismo período de 2007.

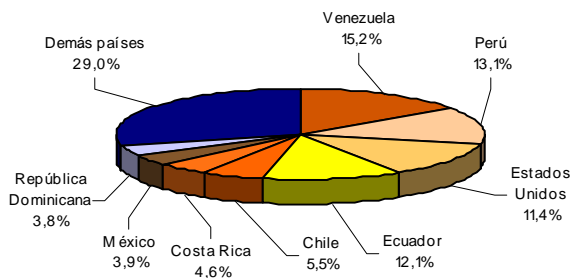
Gráfico 27
Exportaciones de productos químicos
Distribución porcentual del valor FOB
Total nacional
Enero - febrero 2007



Fuente: DANE – DIAN Cálculos: DANE

Las exportaciones de materias plásticas durante enero – febrero de 2007 se dirigieron principalmente hacia Venezuela, Perú, Estados Unidos y Ecuador. Las ventas externas de estos productos hacia Venezuela registraron incremento del 63,5%.

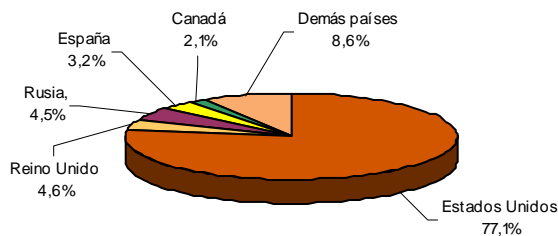
Gráfico 28
Exportaciones de materias plásticas
Distribución porcentual del valor FOB
Total nacional
Enero - febrero 2007



Fuente: DANE – DIAN Cálculos: DANE

El principal destino de las exportaciones de plantas vivas y productos de la floricultura, en el período enero - febrero de 2007, fue Estados Unidos, registrando un crecimiento del 7,2% al pasar de US\$126,2 millones, en los dos primeros meses de 2006, a US\$135,3 millones, en igual período de 2007.

Gráfico 29
Exportaciones de productos de la floricultura
Distribución porcentual del valor FOB
Total nacional
Enero - febrero 2007

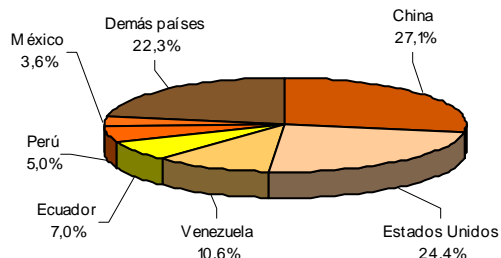


Fuente: DANE – DIAN Cálculos: DANE



Las ventas externas de metales y sus manufacturas fueron destinadas principalmente a China y Estados Unidos. Las ventas externas de este tipo de productos hacia China se incrementaron el 49,5%, al pasar de US\$25,8 millones durante enero - febrero de 2006 a US\$38,6 millones en el mismo período de 2007.

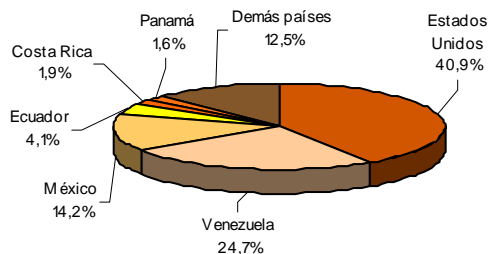
Gráfico 30
Exportaciones de metales y sus manufacturas
Distribución porcentual del valor FOB
Total nacional
Enero - febrero 2007



Fuente: DANE – DIAN Cálculos: DANE

Las ventas externas de confecciones, en el período analizado, se dirigieron principalmente hacia Estados Unidos y en menor proporción a Venezuela. En US\$19,0 millones se incrementaron las exportaciones de este tipo de productos hacia Venezuela, al pasar de US\$15,1 millones, durante enero – febrero de 2006, a US\$34,1 millones en el mismo período de 2007.

Gráfico 31
Exportaciones de confecciones de material textil
Distribución porcentual del valor FOB
Total nacional
Enero - febrero 2007



Fuente: DANE – DIAN Cálculos: DANE

3.3 Exportaciones no tradicionales según aduanas del país

Enero - febrero 2007

Por la aduana de Cartagena, se realizó el trámite aduanero del 23,0% de las exportaciones no tradicionales durante enero - febrero de 2007; el 16,0% por la de Bogotá el 14,8% por la de Cúcuta; el 11,7% por la de Medellín; y el 34,4% por las demás aduanas (Cuadro 17 del anexo).

En términos de contribución a la variación de las exportaciones no tradicionales, durante este período, los principales incrementos se presentaron en las aduanas de Bogotá, con 14,9 puntos porcentuales y Cúcuta con 7,4 puntos porcentuales.



Cuadro 6
Variación porcentual del valor FOB de las exportaciones no tradicionales
según aduanas
Total nacional

Aduanas	Febrero 2007 - 2006		Enero - febrero 2007 - 2006	
	Variación %	Contribución la variación	Variación %	Contribución a la variación
Total	20,2	20,2	17,0	17,0
Especial de Aduanas de Bogotá	418,0	18,9	384,6	14,9
Cúcuta	69,8	7,3	74,5	7,4
Cartagena	0,0	0,0	11,8	2,8
Maicao	255,3	2,0	195,7	1,8
Barranquilla	10,1	0,6	24,6	1,5
Ipiales	32,7	1,4	34,3	1,5
Medellín	47,7	4,8	10,4	1,3
Santa Marta	19,4	0,7	23,0	0,8
Tumaco	*	0,4	265,8	0,3
Arauca	252,4	0,1	*	0,2
Cali	12,8	0,5	2,7	0,1
Bucaramanga	20,3	0,0	27,7	0,1
Leticia	-100,0	0,0	-96,1	0,0
Pereira	16,9	0,0	-11,2	0,0
Manizales	-2,1	0,0	-13,8	-0,1
San Andrés	-100,0	-0,1	-100,0	-0,1
Buenaventura	12,5	1,2	-1,6	-0,2
Riohacha	-33,8	-0,3	-44,0	-0,4
Urabá	10,0	0,3	-14,9	-0,5
Aeropuerto El Dorado	-100,0	-17,6	-100,0	-14,5

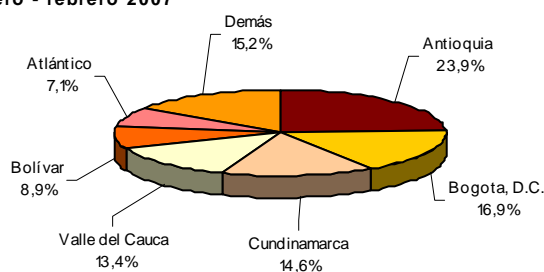
Fuente: DANE – DIAN Cálculos: DANE
 * Variación superior a 500%

3.4 Exportaciones no tradicionales según departamentos de origen

De acuerdo con las declaraciones de exportación presentadas ante la DIAN, los productos señalados como originados en el departamento de Antioquia representaron el 23,9% del total de las exportaciones no tradicionales realizadas en el período enero - febrero de 2007, las de Bogotá, D.C. representaron el 16,9%; las de Cundinamarca el 14,6%; las del Valle del Cauca el 13,4%, las de Bolívar el 8,9% y las de Atlántico el 7,1%. (Ver cuadro 20 del anexo)

Las exportaciones de Bogotá, D.C. aumentaron un 20,2%, al pasar de US\$285,5 millones, durante enero - febrero de 2006 a US\$343,2 millones durante el mismo período de 2007 (Ver cuadro 20 del anexo).

Gráfico 32
Distribución porcentual del valor FOB de las
exportaciones no tradicionales por
departamentos de origen
Total nacional
Enero - febrero 2007



Fuente: DANE – DIAN Cálculos: DANE

4 EXPORTACIONES SEGÚN FECHAS EMBARQUE

4.1 Resultados generales

Durante febrero de 2007, se declararon US\$1 904,3 millones FOB, de los cuales US\$15,4 millones se embarcaron en septiembre de 2006, US\$35,5 millones en octubre, US\$171,7 millones en noviembre, US\$59,5 millones en diciembre, US\$211,1 millones en enero de 2007 y se embarcaron US\$1 392,3 millones FOB en febrero.

Cuadro 7
Exportaciones totales declaradas según fecha de embarque
Total nacional
Febrero 2007

Fechas de embarque	Millones de dólares FOB	Participación %
Total	1 904,3	100,0
2004	0,6	0,0
2005	0,0	0,0
Mar-06	0,6	0,0
Abr-06	0,3	0,0
May-06	1,9	0,1
Jun-06	1,8	0,1
Jul-06	1,4	0,1
Ago-06	12,2	0,6
Sep-06	15,4	0,8
Oct-06	35,5	1,9
Nov-06	171,7	9,0
Dic-06	59,5	3,1
Ene-07	211,1	11,1
Feb-07	1 392,3	73,1

Fuente: DANE – DIAN Cálculos: DANE

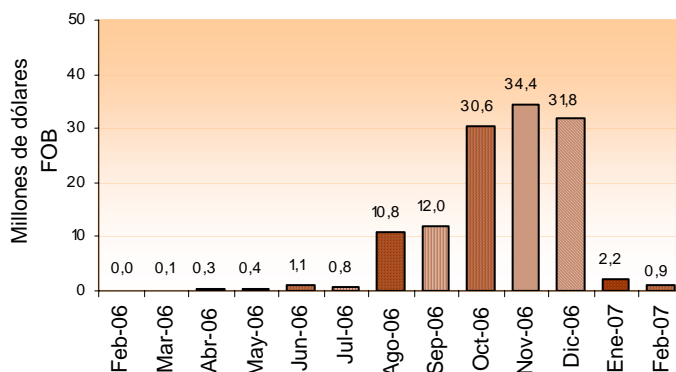
Diferencia en meses

El 73,1% de las exportaciones totales fueron embarcadas y declaradas en febrero de 2007, el 11,1% presentan un mes de diferencia entre fecha de declaración y fecha de embarque, el 3,1% presentan dos meses de diferencia, el 9,0% presentan tres meses, y el 3,7% presentan diferencia entre 4 y 37 meses.

4.2 Exportaciones de flores (0603) según fechas de embarque.

De los US\$126,0 millones declarados en febrero de 2007, en agosto de 2006, se embarcaron US\$10,8 millones, en septiembre US\$12,0 millones, en octubre US\$30,6 millones, en noviembre US\$34,4 millones, en diciembre US\$31,8 millones, en enero de 2007 US\$2,2 millones y en febrero se embarcaron US\$0,9 millones.

Gráfico 33
Distribución de los embarques de flores (0603) declarados en 2007 (Febrero)
Total nacional



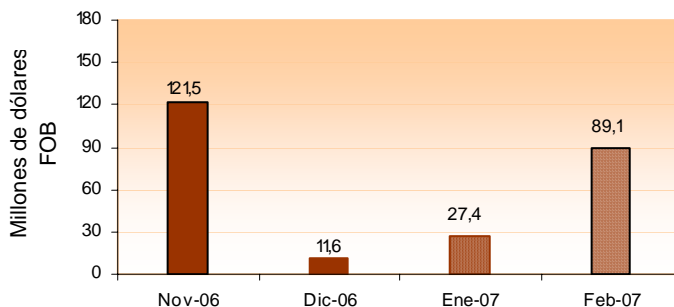
Fuente: DANE – DIAN Cálculos: DANE



4.3 Exportaciones de carbón según fechas de embarque.

De los US\$249,6 millones declarados durante febrero de 2007, en noviembre de 2006, se embarcaron US\$121,5 millones, en diciembre US\$11,6 millones, en enero de 2007 US\$27,4 millones y en febrero se embarcaron US\$89,1 millones.

Gráfico 34
Distribución de los embarques de carbón declarados en 2007 (Febrero)
Total nacional

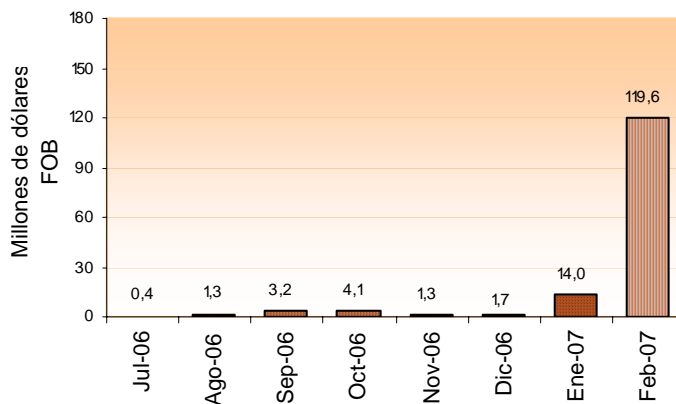


Fuente: DANE – DIAN Cálculos: DANE

4.4 Exportaciones de café (0901119000) según fechas de embarque.

De los US\$148,0 millones declarados durante febrero de 2007, en septiembre de 2006, se embarcaron US\$3,2 millones, en octubre US\$4,1 millones, en noviembre US\$1,3 millones, en diciembre US\$1,7 millones, en enero de 2007 US\$14,0 millones y en febrero se embarcaron US\$119,6 millones.

Gráfico 35
Distribución de los embarques de café (0901119000) declarados en 2007 (Febrero)
Total nacional



Fuente: DANE – DIAN Cálculos: DANE

5. COMPORTAMIENTO GENERAL DE LA BALANZA COMERCIAL

Enero – febrero 2007

Durante enero - febrero de 2007, se registró déficit en la balanza comercial colombiana de US\$597,6 millones FOB.

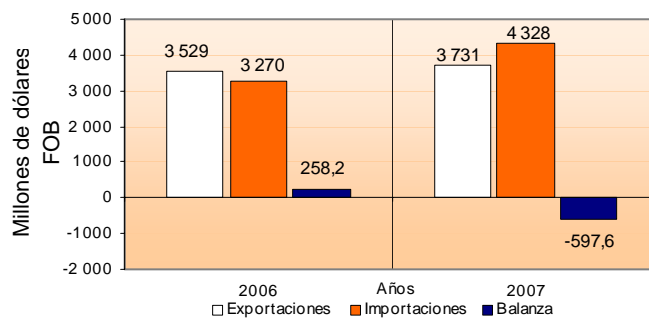
Cuadro 8
Balanza comercial, según países
Total nacional
Enero - febrero (2007 - 2006)

PAIS	Balanza Comercial Millones de dólares	
	2007	2006
Venezuela	299,1	56,3
Estados Unidos	194,8	547,5
Países Bajos	97,1	33,0
Ecuador	81,4	92,7
Bélgica	39,9	23,8
Brasil	-386,6	-201,2
China	-303,3	-197,7
México	-292,3	-201,4
Japón	-131,3	-59,8
Resto de países	-196,5	165,0
Total	-597,6	258,2

Fuente: DANE – DIAN Cálculos: DANE

Los mayores superávits se registraron con Venezuela, Estados Unidos, Países Bajos, Ecuador y Bélgica. Los déficits más altos se presentaron con Brasil, China y México.

Gráfico 36
Balanza comercial
Total nacional
Enero - febrero (2006 - 2007)



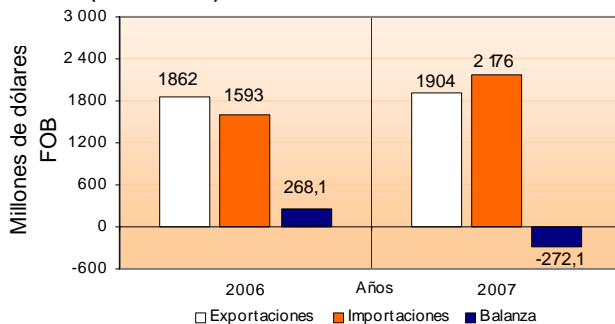
Fuente: DANE – DIAN Cálculos: DANE

Febrero

Durante febrero de 2007, se registró déficit en la balanza comercial colombiana de US\$272,1 millones, en contraste, en igual mes de 2006 se registró superávit de US\$268,1 millones FOB.



Gráfico 37
Balanza comercial
Total nacional
Febrero (2006 - 2007)



Fuente: DANE – DIAN Cálculos: DANE

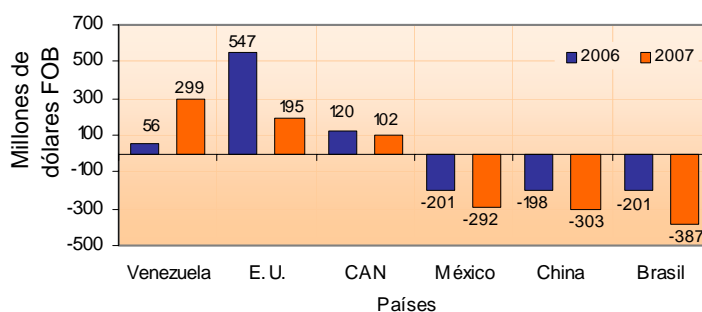
5.1 Balanza comercial según países

Enero – febrero 2007

Al analizar el valor FOB de la balanza comercial por países, durante el período enero – febrero de 2007, se destacan los siguientes comportamientos:

- Los superávits más altos se presentaron con: Venezuela US\$299,1 millones; Estados Unidos US\$194,8 millones; Países Bajos US\$97,1 millones; Ecuador US\$81,4 millones y Bélgica US\$39,9 millones.
- Los déficits más altos en la balanza comercial de Colombia, se presentaron con Brasil US\$386,6 millones; China US\$303,3 millones, México US\$292,3 millones y Japón US\$131,3 millones.

Gráfico 38
Balanza comercial
Total nacional
Enero - febrero (2006 -2007)



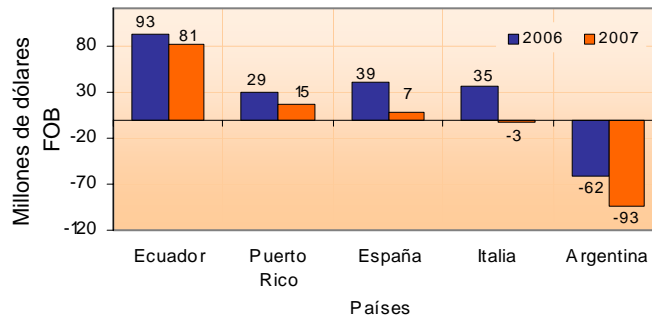
Fuente: DANE – DIAN Cálculos: DANE

- En US\$299,1 millones se ubicó el superávit de la balanza comercial con Venezuela, durante los dos primeros meses de 2007, registrándose incremento de US\$242,8 millones, al compararlo con el superávit de US\$56,3 millones alcanzado en igual período de 2006.
- El superávit en balanza comercial con Países Bajos durante el período analizado se ubicó en US\$97,1 millones, así se registró aumento de US\$64,1 millones, en comparación con el superávit de US\$33,0 millones presentado durante enero - febrero de 2006.
- En el período enero – febrero de 2007, se registró superávit de balanza comercial con Bélgica de US\$39,9 millones, así mismo, en igual lapso de 2006, se registró superávit de US\$23,8 millones.



- El superávit de balanza comercial con Estados Unidos disminuyó en US\$352,7 millones al pasar de US\$547,5 millones durante enero - febrero de 2006 a US\$194,8 millones en el mismo período de 2007.
- Durante enero - febrero de 2007, se registró déficit en la balanza comercial con Brasil de US\$386,6 millones, presentándose aumento del déficit de US\$185,5 millones al compararlo con el déficit de US\$201,2 millones registrado durante el mismo período de 2006.
- Se registró déficit de la balanza comercial con China de US\$303,3 millones en los dos primeros meses de 2007, así mismo, en igual período de 2006 se registró déficit de US\$197,7 millones.

Gráfico 39
Balanza comercial
Total nacional
Enero - febrero (2006 - 2007)



Fuente: DANE – DIAN Cálculos: DANE

FICHA METODOLÓGICA

Objetivo: presentar la información estadística sobre las exportaciones realizadas por Colombia durante enero - febrero de 2007, comparando las cifras con las del mismo período de 2006.

Tipo de investigación: documentos administrativos

Fuentes de información: documentos de exportación, excepto para petróleo; la fuente de información sobre exportaciones de petróleo y sus derivados es la Empresa Colombiana de Petróleos –ECOPETROL– y las compañías privadas exportadoras de esos combustibles.

Periodicidad: mensual.

Cobertura: nacional.

Principales términos utilizados

- **Exportación:** es la salida, con destino a otro país o zona franca industrial colombiana, de mercancías que hayan tenido circulación libre o restringida en el territorio aduanero colombiano. La exportación se registra estadísticamente cuando la Aduana ha realizado el cierre del documento de exportación.
- **Exportaciones tradicionales:** café, petróleo y sus derivados, carbón y ferróníquel.
- **Aduana:** administración por donde se declara la exportación.
- **Valor FOB (Free on board):** corresponde al precio de venta de los bienes embarcados a otros países, puestos en el medio de transporte, sin incluir valor de seguro y fletes.
- **País de destino:** es aquel conocido, en el momento del despacho, como el último país en donde los bienes serán entregados.
- **CIIU Rev. 2:** Clasificación Industrial Internacional Uniforme de todas las Actividades Económicas Revisión 2.
- **CIIU Rev. 3:** Clasificación Industrial Internacional Uniforme de todas las Actividades Económicas Revisión 3.
- **Importaciones:** es la introducción legal de mercancías procedentes de otros países o de una zona franca industrial colombiana, al resto del territorio aduanero nacional. Estas cifras se producen según la fecha de presentación de las declaraciones de importación ante las entidades financieras autorizadas para recaudar los tributos aduaneros.
- **Balanza comercial:** parte de la balanza de pagos que registra sólo las transacciones de bienes de un país con el resto del mundo, durante un mes determinado. Cuando el valor de las importaciones excede el valor de las exportaciones se dice que la balanza comercial está en déficit; cuando ocurre lo contrario, se dice que la balanza comercial tiene superávit.

Variaciones analizadas

- **Variación acumulada en lo corrido del año:** variación porcentual calculada entre lo transcurrido desde enero hasta el mes de referencia del año (enero hasta i,t), y lo transcurrido en igual mes del año inmediatamente anterior (enero hasta $i,t-1$).
- **Variación anual:** variación porcentual calculada entre el mes del año en referencia (i,t) y el mismo mes del año inmediatamente anterior ($i,t-1$).
- **Variación acumulada anual:** variación porcentual calculada entre el acumulado de los últimos doce meses, con relación al mes de año en referencia (i,t) y el acumulado de igual mes del año inmediatamente anterior ($i,t-1$).

Convenciones

p Cifras provisionales de avance, por falta de cobertura total y/o revisión completa de la información.

--: No es aplicable.

Impreso en la Dirección de Difusión, Mercadeo y Cultura Estadística
Departamento Administrativo Nacional de Estadística - DANE -
Bogotá, D.C. - Colombia – Abril de 2007