

COMERCIO EXTERIOR- EXPORTACIONES Enero de 2010

Contenido

1. Comportamiento general de las exportaciones
2. Exportaciones tradicionales
3. Exportaciones no tradicionales
4. Exportaciones según fechas de embarque
5. Grado tecnológico de las exportaciones no tradicionales

Ficha Metodológica



Código N° 1081-1
Producción y difusión de la información estadística estratégica oficial. Regulación del sistema estadístico nacional
NTC ISO 9001:2000



Código N° 011-1
Producción y difusión de la información estadística estratégica oficial. Regulación del sistema estadístico nacional
NTC GP 1000:2004



Resumen

- En enero de 2010, se registraron exportaciones por US\$2 913,2 millones, monto superior en 15,3% al observado en el mismo mes de 2009.
- En los últimos doce meses a enero, las exportaciones totales disminuyeron 10,9%.
- Durante el primer mes de 2010, las exportaciones destinadas a Estados Unidos registraron un crecimiento de 82,3%, debido principalmente a las mayores ventas de combustibles y aceites minerales y sus productos (111,3%)
- En enero de 2010, las exportaciones destinadas a Venezuela disminuyeron 77,0%, debido en parte a las menores ventas de carnes y despojos comestibles (-100%) y, combustibles y aceites minerales y sus productos (-79,0%).
- En enero de 2010 se declararon ventas al exterior por US\$2 913,2 millones FOB, de los cuales US\$2 090,8 millones se embarcaron durante este mes, US\$669,7 millones en diciembre de 2009, US\$78,2 millones en noviembre, US\$43,1 millones en octubre y US\$31,4 millones en meses anteriores ⁽¹⁾.

Director

Héctor Maldonado Gómez

Subdirector

Carlos Eduardo Sepúlveda Rico

Director de Metodología y Producción Estadística

Eduardo Efraín Freire Delgado

1 Nota aclaratoria: la fecha a la que se refieren las estadísticas de exportación es la de declaración de las mercancías, NO la de embarque.

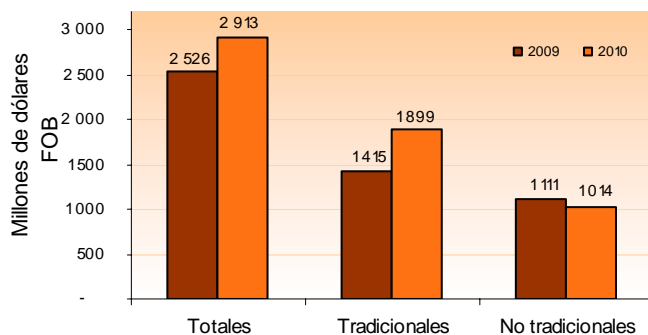
1. COMPORTAMIENTO GENERAL DE LAS EXPORTACIONES

1.1 Resultados generales

Enero 2010

De acuerdo con las declaraciones de exportación procesadas por el DANE y la DIAN, durante el primer mes de 2010 las ventas externas del país crecieron 15,3% con relación a las del mismo mes de 2009, al pasar de US\$2 525,7 millones FOB a US\$2 913,2 millones FOB. (Cuadro 1 del anexo).

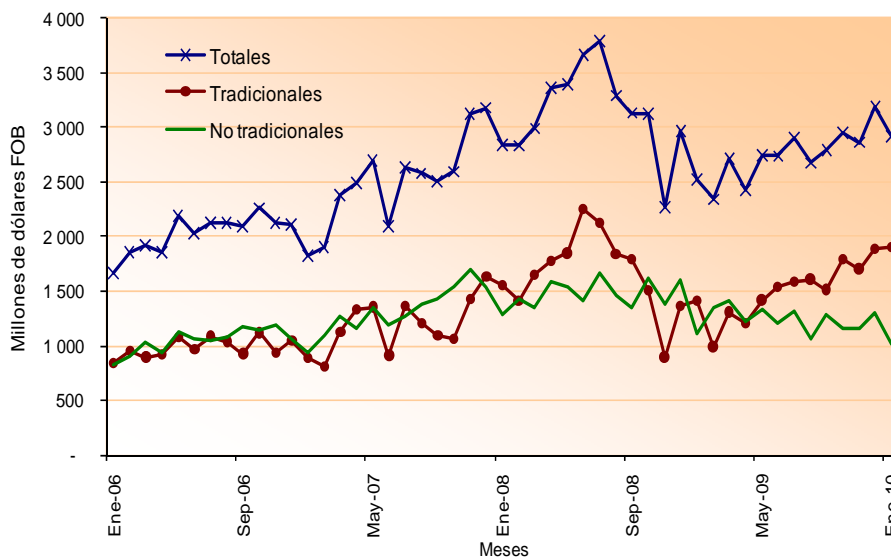
Gráfico 1
Valor FOB de las exportaciones
Enero (2009 - 2010)



Fuente: DANE – DIAN Cálculos: DANE

Este resultado obedeció principalmente al crecimiento de 34,2% en las exportaciones de productos tradicionales, más específicamente al aumento de las ventas de petróleo y sus derivados (138,7%). En volumen estas ventas presentaron un aumento de 7,9%.

Gráfico 2
Valor FOB de las exportaciones totales, tradicionales y no tradicionales
Enero 2006 - 2010



Fuente: DANE – DIAN Cálculos: DANE

Por su parte, las exportaciones no tradicionales disminuyeron 8,7%, debido principalmente a las menores ventas de animales vivos y sus productos (-82,7%), papel y sus productos (-34,0%) y confecciones (-38,1%).

Sin incluir las exportaciones de oro ni esmeraldas en el grupo de las exportaciones no tradicionales, la contracción registrada fue 16,7%.



Cuadro 1
Variación de las exportaciones
2010/2009

Descripción	Enero		12 meses a enero	
	Variación %	Contribución a la variación	Variación %	Contribución a la variación
Totales	15,3	15,3	-10,9	-10,9
Tradicionales	34,2	19,2	-7,2	-3,8
Petróleo y derivados	138,7	27,7	-7,4	-2,4
Carbón	-24,6	-6,5	-2,5	-0,4
Café	-25,4	-1,8	-19,5	-1,0
Ferróníquel	-9,2	-0,2	-5,6	-0,1
No tradicionales	-8,7	-3,8	-15,2	-7,1
-No trad. sin oro ni esmeraldas	-16,7	-6,8	-19,7	-8,6

Fuente: DANE - DIAN Cálculos: DANE

Por países, la mayor contribución a la variación positiva de las exportaciones se registró en los productos vendidos a Estados Unidos (82,3%), que se tradujo en un aporte de 23,2 puntos porcentuales al aumento de 15,3% de las exportaciones totales. Según capítulos del arancel, dicho crecimiento se debió principalmente a las mayores ventas de combustibles y aceites minerales y sus productos (111,3%).

En contraste, las ventas a Venezuela, con una disminución de 77,0%, aportaron -12,7 puntos porcentuales a la variación total. Este comportamiento se debió en parte a la contracción de las exportaciones de carnes y despojos comestibles (-100%).

Cuadro 2
Variación porcentual del valor FOB de las exportaciones totales, tradicionales y no tradicionales, según destino
Enero 2010/2009

Países	Totales		Tradicionales		No Tradicionales	
	Variación %	Contribución a la variación	Variación %	Contribución a la variación	Variación %	Contribución a la variación
Totales	15,3	15,3	34,2	34,2	-8,7	-8,7
Estados Unidos	82,3	23,2	87,9	33,6	64,4	10,0
China	594,0	5,9	701,7	9,3	279,2	1,6
Trinidad y Tobago	2598,8	2,5	1303029,1	4,5	2,2	0,0
Francia	187,8	1,7	217,4	2,9	28,3	0,1
Honduras	826,6	1,3	44061,6	2,4	-28,6	-0,1
Sudáfrica	325,3	1,2	441,0	2,1	-53,7	-0,1
Suiza	71,6	1,1	0,0	0,0	71,6	2,5
Israel	981,9	0,9	3902,6	1,8	-69,1	-0,1
Italia	41,9	0,6	44,7	0,9	34,1	0,3
Dinamarca	61,5	0,5	64,6	0,9	-8,7	0,0
Ecuador	-17,9	-0,7	98,9	0,1	-19,0	-1,8
Canadá	-43,8	-0,8	-50,3	-1,5	7,4	0,0
Alemania	-55,8	-0,9	-72,3	-1,5	-19,5	-0,2
Países Bajos	-19,3	-1,2	-22,3	-2,4	74,4	0,3
El Salvador	-89,3	-1,3	-100,0	-2,3	10,1	0,0
Turquía	-76,1	-1,5	-79,1	-2,8	57,8	0,1
Chipre	-100,0	-2,6	-100,0	-4,7	0,0	0,0
Venezuela	-77,0	-12,7	-81,4	-2,3	-76,6	-26,0
Resto de países	-6,1	-1,8	-26,1	-6,8	14,4	4,7

Fuente: DANE -DIAN Cálculos: DANE



Cuadro 3
Variación porcentual del valor FOB de las exportaciones por capítulos del arancel y países de destino
Enero 2010/2009

Estados Unidos		
Descripción	Variación	Contribución
Combustibles y aceites minerales y sus productos	111,3	71,3
Perlas finas, piedras y metales preciosos	139,6	8,0
Azúcares y artículos confitería	1318,9	3,7
Café, té, yerba mate y especias	-37,0	-4,1
Demás productos	17,8	3,3
Total	82,3	82,3
China		
Combustibles y aceites minerales y sus productos	333448,3	500,0
Cobre y sus manufacturas	1030,2	59,4
Fundición, hierro y acero	30,3	22,5
Demás productos	61,8	12,1
Total	594,0	594,0
Trinidad y Tobago		
Combustibles y aceites minerales y sus productos	1303029,1	2596,6
Azúcares y artículos confitería	1214,2	36,3
Demás productos	-35,2	-34,1
Total	2598,8	2598,8
Venezuela		
Carnes y despojos comestibles	-100,0	-21,5
Combustibles y aceites minerales y sus productos	-79,0	-7,4
Calderas, máquinas y partes	-79,7	-6,1
Papel, cartón y sus manufacturas	-46,5	-2,7
Materias plásticas y manufacturas	-68,1	-2,6
Aceites esenciales, perfumería, cosméticos	-66,0	-2,4
Productos editoriales, prensa, textos	-86,5	-2,4
Demás productos	-70,2	-31,9
Total	-77,0	-77,0

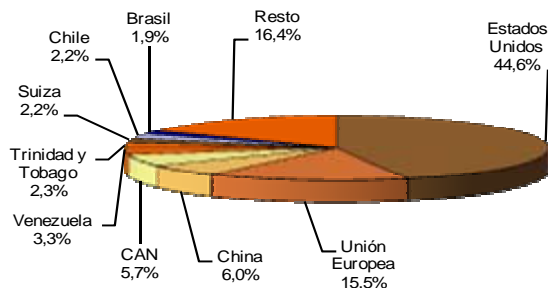
Fuente: DANE –DIAN Cálculos: DANE

1.2 Exportaciones totales según países de destino

Enero 2010

Estados Unidos fue el principal destino de las exportaciones colombianas, con una participación de 44,6% del valor total exportado en enero de 2010; le siguen en su orden, los países de la Unión Europea (15,5%) y China (6,0%). (Cuadro 4 del anexo).

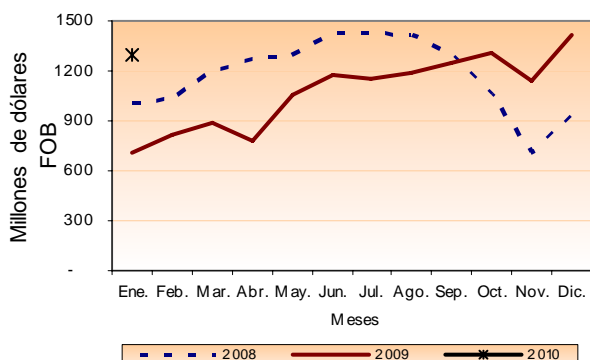
Gráfico 3
Distribución porcentual del valor FOB de las exportaciones, según país de destino
Enero 2010



Fuente: DANE – DIAN Cálculos: DANE

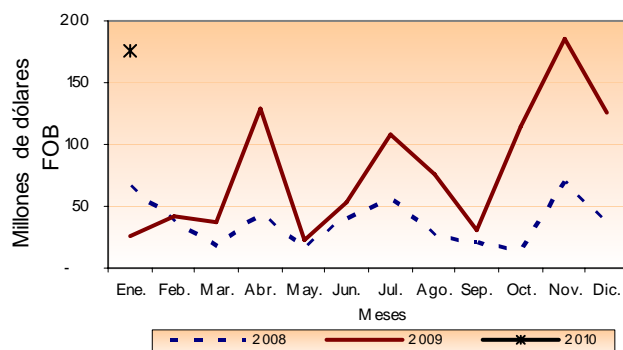
Exportaciones mensuales según países

Gráfico 4
Exportaciones mensuales a Estados Unidos
2008 - 2010 (Enero)



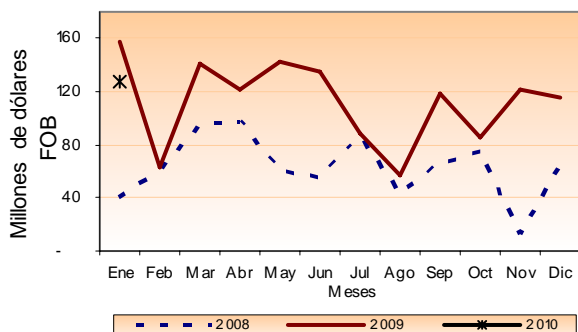
Fuente: DANE – DIAN Cálculos: DANE

Gráfico 5
Exportaciones mensuales a China
2008 - 2010 (Enero)



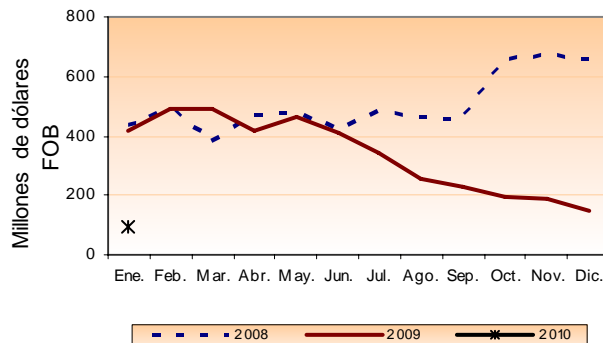
Fuente: DANE – DIAN Cálculos: DANE

Gráfico 6
Exportaciones mensuales a los Países Bajos
2008 - 2010 (Enero)



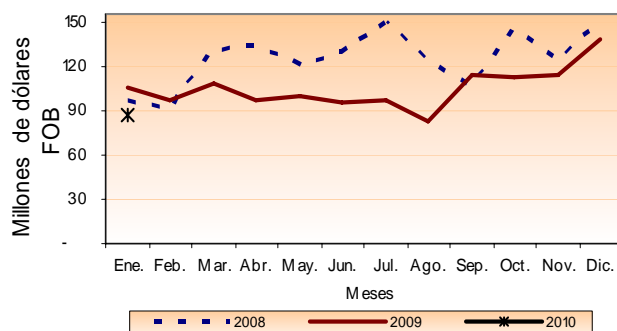
Fuente: DANE – DIAN Cálculos: DANE

Gráfico 7
Exportaciones mensuales a Venezuela
2008 - 2010 (Enero)



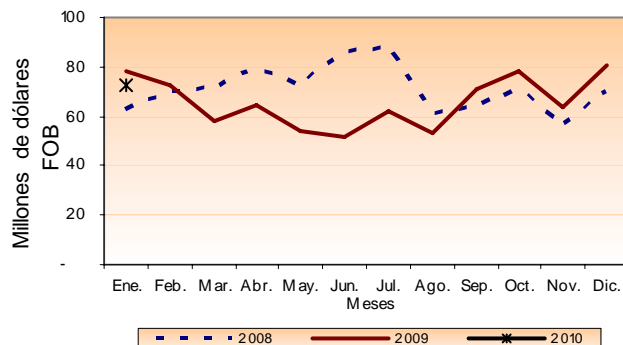
Fuente: DANE – DIAN Cálculos: DANE

Gráfico 8
Exportaciones mensuales a Ecuador
2008 - 2010 (Enero)



Fuente: DANE – DIAN Cálculos: DANE

Gráfico 9
Exportaciones mensuales a Perú
2008 - 2010 (Enero)



Fuente: DANE – DIAN Cálculos: DANE

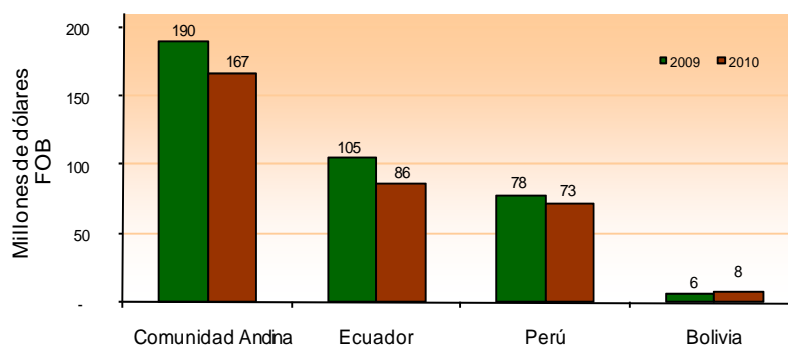
1.3 Exportaciones totales destinadas a la Comunidad Andina

Durante el primer mes de 2010, las ventas externas destinadas a los países de la Comunidad Andina disminuyeron 12,0%, al comparlas con las registradas en igual mes de 2009. Este resultado obedece fundamentalmente a la contracción de 17,9% en las exportaciones a Ecuador, que aportaron -9,9 puntos porcentuales a dicha variación, las exportaciones a Perú, presentaron una disminución de 7,3% y aportaron -3,0 puntos porcentuales: Las ventas a Bolivia, con un aumento de 28,8%, aportaron 1,0 puntos a la variación total de la Comunidad (-12,0%).

A su vez, la contracción registrada en las ventas destinadas a Ecuador obedeció, básicamente, a las menores ventas de vehículos y sus partes (-51,1%) y papel, cartón y sus manufacturas (-30,9%).

Hacia Perú, las principales disminuciones se presentaron en las ventas de combustibles y aceites minerales y sus productos (-75,5%) y productos químicos orgánicos (-71,3%).

Gráfico 10
Exportaciones totales a la Comunidad Andina
Enero 2009 - 2010



Fuente: DANE – DIAN Cálculos: DANE

2. EXPORTACIONES TRADICIONALES

2.1 Resultados generales

Enero 2010

Las exportaciones de productos tradicionales realizadas en enero de 2010 participaron con 65,2% del valor total de las ventas externas del país y con 93,2% de las toneladas vendidas.

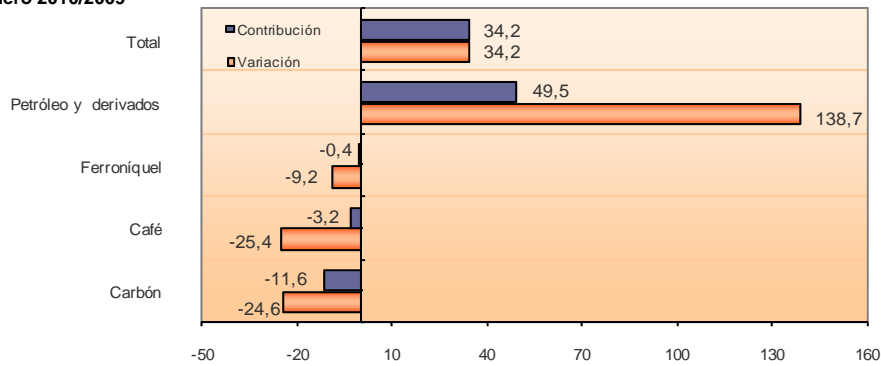
En el primer mes de 2010, el valor FOB de las exportaciones tradicionales aumentó 34,2%. Este resultado se explica principalmente por el comportamiento de las ventas de petróleo y sus derivados (138,7%) que aportaron 49,5 puntos porcentuales a dicha variación. No obstante, el crecimiento en el valor obedeció a un incremento en los precios, debido a que en volumen se registró un aumento de 7,9%.

Las ventas externas de carbón disminuyeron 24,6%, y contribuyeron con -11,6 puntos porcentuales a la variación de las exportaciones tradicionales. En volumen presentaron una contracción de 20,4%.

El valor FOB de las exportaciones de café presentó una disminución de 25,4%; así mismo, el volumen disminuyó 45,4%.

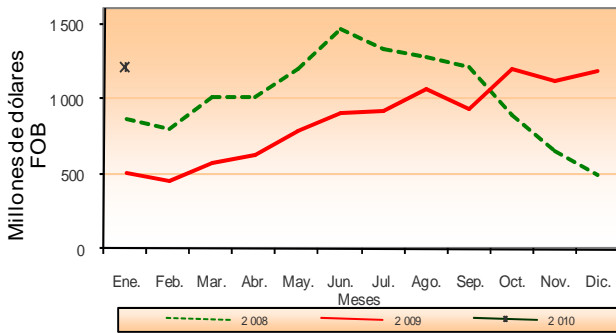
Las ventas externas de ferromniquel disminuyeron 9,2% y restaron 0,4 puntos porcentuales a la variación de las exportaciones tradicionales; en volumen, presentaron una disminución de 43,7%.

Gráfico 11
Comportamiento del valor FOB de las exportaciones tradicionales
Enero 2010/2009



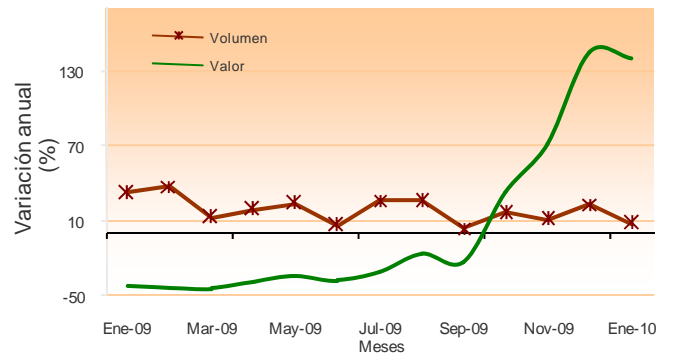
Fuente: DANE – DIAN Cálculos: DANE

Gráfico 12
Valor FOB de las exportaciones de petróleo y derivados
2008 – 2010 (Enero)



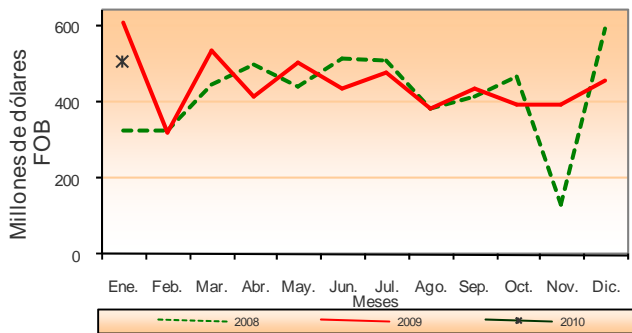
Fuente: DANE – DIAN Cálculos: DANE

Gráfico 13
Evolución de las exportaciones de petróleo en valor y volumen



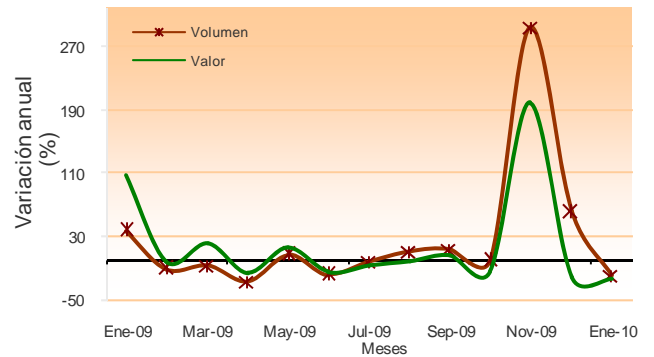
Fuente: DANE – DIAN Cálculos: DANE

Gráfico 14
Valor FOB de las exportaciones de carbón
2008 - 2010 (Enero)



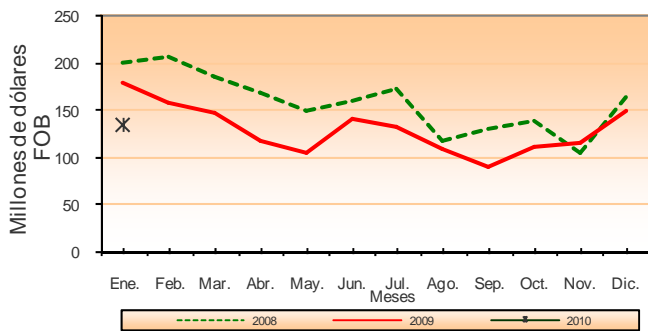
Fuente: DANE – DIAN Cálculos: DANE

Gráfico 15
Evolución de las exportaciones de carbón



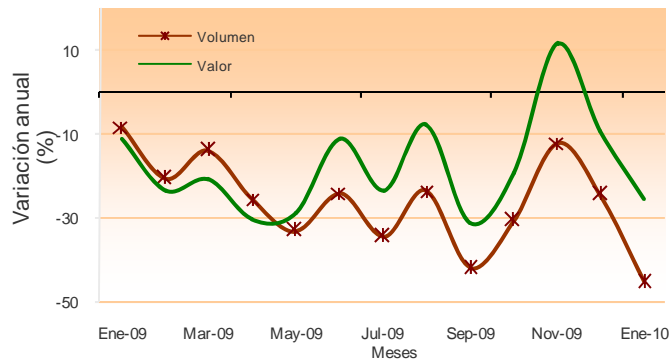
Fuente: DANE – DIAN Cálculos: DANE

Gráfico 16
Valor FOB de las exportaciones de café
2008 - 2010 (Enero)



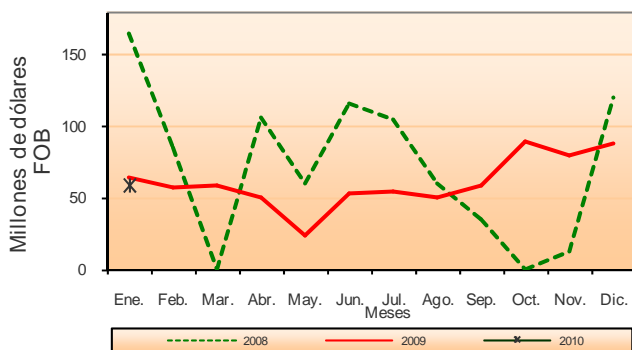
Fuente: DANE – DIAN Cálculos: DANE

Gráfico 17
Evolución de las exportaciones de café



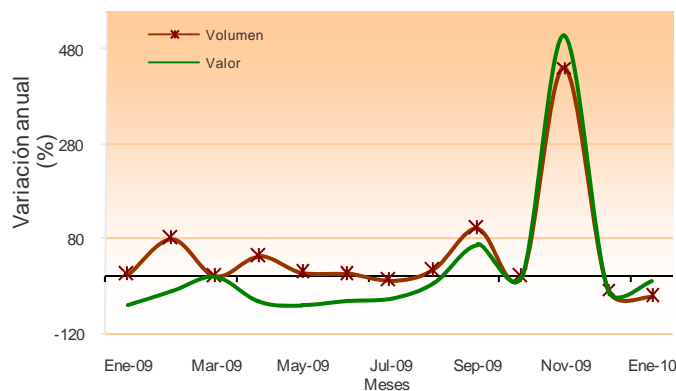
Fuente: DANE – DIAN Cálculos: DANE

Gráfico 18
Valor FOB de las exportaciones de ferróniquel
2008 - 2010 (Enero)



Fuente: DANE – DIAN Cálculos: DANE

Gráfico 19
Evolución de las exportaciones de ferróniquel



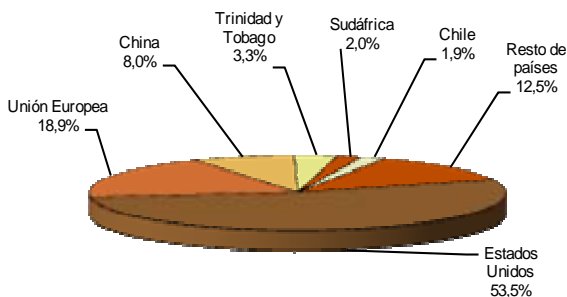
Fuente: DANE – DIAN Cálculos: DANE

2.2 Exportaciones tradicionales según país de destino

Enero 2010

El 53,5% de las ventas externas de productos tradicionales tuvieron como destino Estados Unidos; 18,9% los países de la Unión Europea; 8,0% China; 3,3% Trinidad y Tobago; 2,0% Sudáfrica y 1,9% Chile.

Gráfico 20
Distribución porcentual del valor FOB de las exportaciones tradicionales, por destino
Enero 2010



Fuente: DANE – DIAN Cálculos: DANE

El crecimiento de 34,2% registrado en las exportaciones tradicionales en el período de análisis, se explica principalmente por el comportamiento de las ventas a Estados Unidos que aportaron 33,6 puntos porcentuales a esta variación, al pasar de US\$540,3 millones durante enero de 2009 a US\$1 015,4 millones en el mismo mes de 2010. Este resultado se justifica principalmente por el aumento de las exportaciones de combustibles y aceites minerales y sus productos (111,3%).



En contraste, las exportaciones tradicionales realizadas a Chipre disminuyeron 100,0%, con una contribución de -4,7 puntos porcentuales a la variación de 34,2%. Este resultado lo explica la contracción de las ventas externas de combustibles y aceites minerales y sus productos (-100,0%).

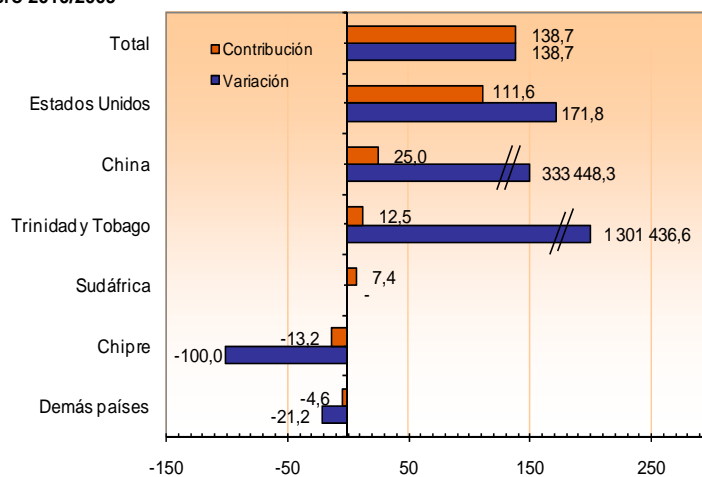
Cuadro 4
Variación porcentual del valor FOB de las exportaciones tradicionales, según destino
2010/2009

Países	Enero	
	Variación %	Contribución a la variación
Totales	34,2	34,2
ALADI	-42,1	-4,0
Comunidad Andina	-66,3	-0,8
Bolivia	0,0	0,0
Ecuador	98,9	0,1
Perú	-75,5	-0,9
Resto países de ALADI	-38,5	-3,2
Argentina	227,2	0,0
Brasil	9,8	0,1
Chile	-24,7	-0,8
México	-89,9	-0,8
Venezuela	-81,4	-2,3
Estados Unidos	87,9	33,6
Puerto Rico	6,9	0,0
Canadá	-50,3	-1,5
Unión Europea	-25,0	-8,5
Chipre	-100,0	-4,7
Países Bajos	-22,3	-2,4
Demás Unión Europea	-7,3	-1,3
Japón	10,8	0,2
China	701,7	9,3
Costa Rica	10606,3	0,5
República Dominicana	37,9	0,6
Suiza	0,0	0,0
Resto de países	38,7	4,0

Fuente: DANE – DIAN Cálculos: DANE

El aumento de 138,7% registrado en las ventas externas de **petróleo y sus derivados** en el primer mes de 2010, se explica fundamentalmente por el comportamiento de las exportaciones a Estados Unidos, que presentaron un crecimiento de 171,8% y aportaron 111,6 puntos porcentuales a esa variación. Las exportaciones destinadas a China alcanzaron un monto de US\$126,5 millones y aportaron 25,0 puntos porcentuales a la variación.

Gráfico 21
Comportamiento del valor FOB de las exportaciones de petróleo
Enero 2010/2009



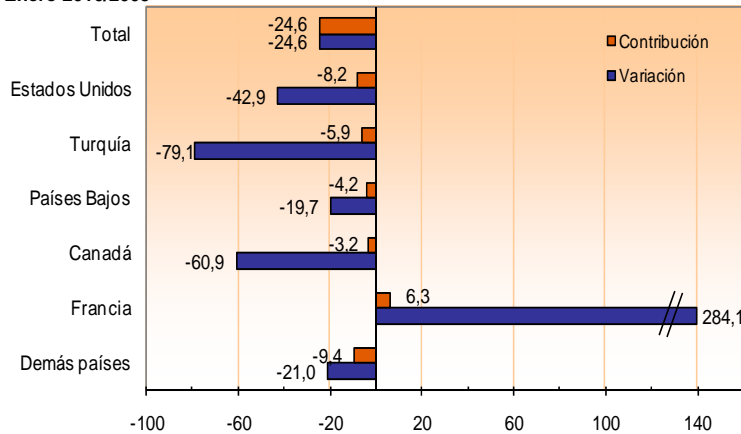
Fuente: DANE – DIAN Cálculos: DANE

- Variación no se puede calcular porque no se registró movimiento en el período base de la comparación.



Con relación a la contracción de 24,6% presentada por las exportaciones de **carbón** en el período de análisis, los mercados que principalmente lo explican son: Estados Unidos, cuyas ventas pasaron de US\$128,5 millones en enero de 2009 a US\$73,4 millones en enero de 2010, lo que corresponde a una contribución de -8,2 puntos porcentuales, y Turquía, al pasar de US\$49,9 millones a US\$10,5 millones con una contribución de -5,9 puntos porcentuales. Por su parte, las ventas a Francia alcanzaron un monto de US\$56,5 millones en el período analizado.

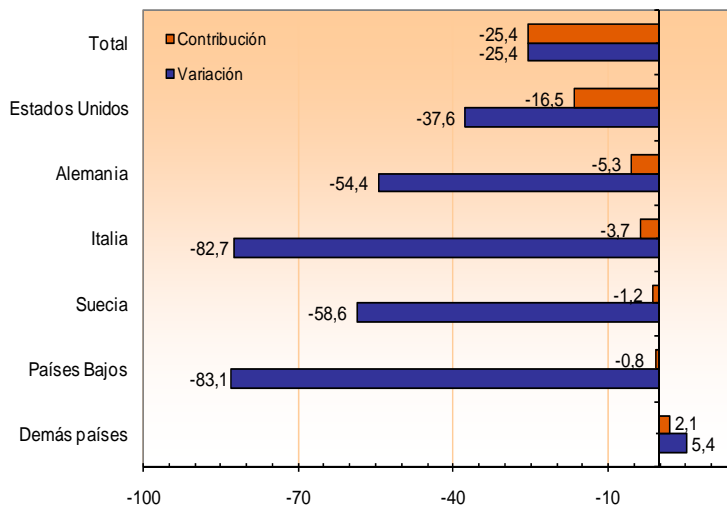
Gráfico 22
Comportamiento del valor FOB de las exportaciones de carbón
Enero 2010/2009



Fuente: DANE – DIAN Cálculos: DANE

La disminución de 25,4% registrada por las exportaciones de **café** en el período de análisis, se debió en buena parte a la contracción de las ventas a Estados Unidos, que pasaron de US\$77,6 millones a US\$48,4 millones.

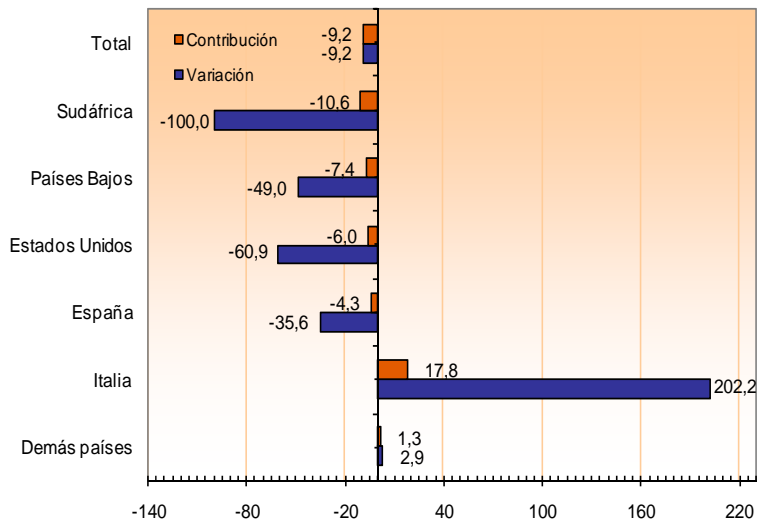
Gráfico 23
Comportamiento del valor FOB de las exportaciones de café
Enero 2010/2009



Fuente: DANE – DIAN Cálculos: DANE

La reducción de las exportaciones de **ferróniquel** en el primer mes de 2010, se debió principalmente a la contracción de las ventas externas a Sudáfrica, Países Bajos y Estados Unidos. Por su parte, las exportaciones de ferróniquel destinadas a Italia alcanzaron un monto de US\$17,0 millones.

Gráfico 24
Comportamiento del valor FOB de las exportaciones de ferróniquel
Enero 2010/2009



Fuente: DANE – DIAN Cálculos: DANE

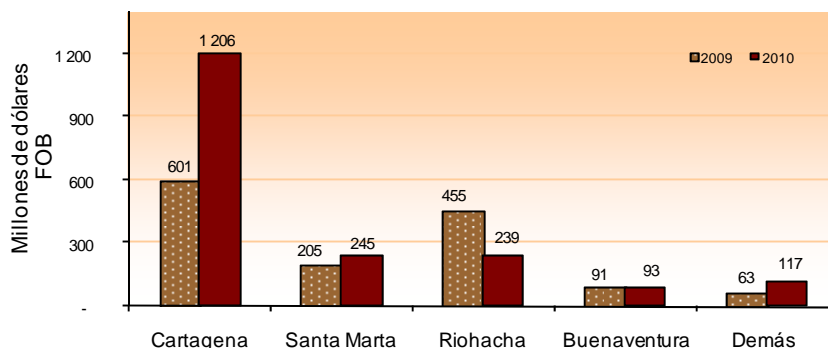
2.3 Exportaciones tradicionales según aduanas del país

Enero 2010

Por la aduana de Cartagena se tramitó 63,5% del valor total de las exportaciones tradicionales realizadas por Colombia durante el período de referencia; 12,9% por la de Santa Marta; 12,6% por la de Riohacha; 4,9% por la de Buenaventura y 6,1% por las demás aduanas.

El crecimiento de 100,7% registrada en las exportaciones tradicionales realizadas a través de la aduana de Cartagena, contribuyó con 42,8 puntos porcentuales a la variación de 34,2% registrada por este grupo de mercancías.

Gráfico 25
Exportaciones tradicionales, según aduanas
Enero (2009 - 2010)



Fuente: DANE – DIAN Cálculos: DANE

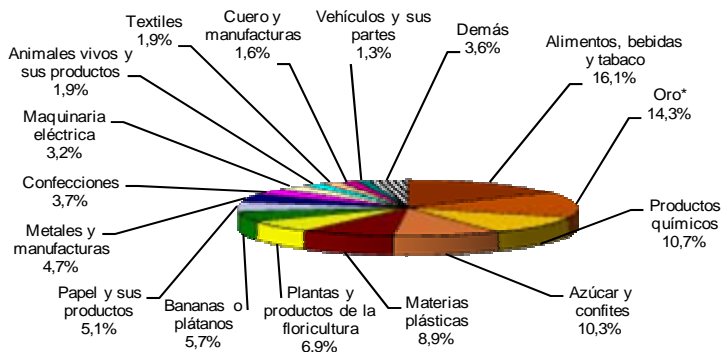
3. EXPORTACIONES NO TRADICIONALES

3.1 Resultados generales

Enero 2010

En enero de 2010, las exportaciones de productos no tradicionales disminuyeron 8,7%.

Gráfico 26
Distribución porcentual del valor FOB de las exportaciones no tradicionales
Enero 2010



Fuente: DANE – DIAN Cálculos: DANE
*Incluye desperdicios y desechos de oro

Por grupos de mercancías, los que más contribuyeron a dicha disminución, fueron:

- Animales vivos y sus productos: presentaron una contracción de 82,7%, al pasar de US\$113,5 millones a US\$19,7 millones.
- Papel y sus productos: registraron una disminución de 34,0%, al pasar de US\$79,1 millones a US\$52,2 millones.
- Confecciones: registraron una disminución de 38,1%, al pasar de US\$59,8 millones a US\$37,0 millones.

Estos resultados fueron contrarrestados en parte, por el comportamiento de las exportaciones de:

- Oro: registró un aumento de 101,1%, al pasar de US\$72,0 millones a US\$144,8 millones.
- Azúcar y confites: registraron un crecimiento de 166,4%, al pasar de US\$39,1 millones a US\$104,1 millones.

Cuadro 5
Resumen de las exportaciones no tradicionales
Variación porcentual del valor FOB
2010/2009

Grupos	Enero		
	Variación %	Contribución a la variación	Participación (%) 2010
Total no tradicionales	-8,7	-8,7	100,0
Animales vivos y sus productos	-82,7	-8,4	1,9
Papel y sus productos ^{2/}	-34,0	-2,4	5,1
Confecciones	-38,1	-2,1	3,7
Productos químicos ^{1/}	-15,9	-1,9	10,7
Textiles ^{1/}	-51,4	-1,8	1,9
Cuero y manufacturas	-43,5	-1,1	1,6
Vehículos y sus partes	-42,9	-0,9	1,3
Maquinaria eléctrica	-14,0	-0,5	3,2
Metales y manufacturas	-2,6	-0,1	4,7
Materias plásticas	4,4	0,3	8,9
Bananas o plátanos	11,1	0,5	5,7
Plantas y productos de la floricultura	81,4	2,8	6,9
Alimentos, bebidas y tabaco ^{1/}	49,9	4,9	16,1
Azúcar y confites	166,4	5,9	10,3
Oro*	101,1	6,6	14,3
Demás	-76,2	-10,5	3,6

Fuente: DANE – DIAN Cálculos: DANE

*Incluye desperdicios y desechos de oro

^{1/}Incluyen productos primarios e industriales

^{2/}Incluye impresos

3.2 Exportaciones no tradicionales según CIU Rev. 3

Enero 2010

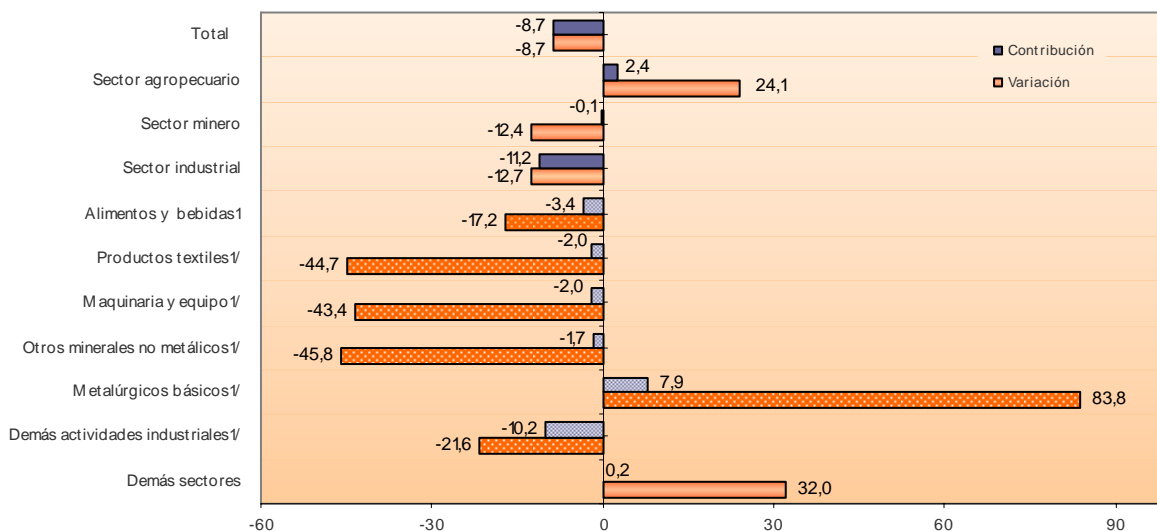
Las ventas externas de productos industriales representaron 84,7% del valor de las exportaciones no tradicionales en enero de 2010; las del sector agropecuario, ganadería, caza y silvicultura, 13,7% y las del sector minero, 0,8%. (Cuadro 18 del anexo).

Las exportaciones de productos del sector agropecuario, ganadería, caza y silvicultura aumentaron 24,1%.

Las exportaciones del sector minero presentaron una contracción de 12,4%, al pasar de US\$8,8 millones en enero de 2009 a US\$7,7 millones en el mismo mes de 2010.

Se presentó una disminución de 12,7% en las ventas externas de productos del sector industrial, que pasaron de US\$983,8 millones a US\$859,0 millones. La disminución más importante se presentó en alimentos y bebidas (-17,2%), que contribuyeron con -3,4 puntos porcentuales a la variación de las exportaciones no tradicionales.

Gráfico 27
Comportamiento del valor FOB de las exportaciones no tradicionales según CIU Rev.3
Enero 2010/2009



Fuente: DANE – DIAN Cálculos: DANE
1/ Corresponden a la desagregación del total del sector industrial.

Las ventas externas de productos textiles registraron una contracción de 44,7% y un aporte de -2,0 puntos porcentuales a la variación total. Igualmente, las exportaciones de maquinaria y equipo disminuyeron 43,4%, y contribuyeron con -2,0 puntos porcentuales a la variación total.

En contraste, se presentó un crecimiento de las exportaciones de metalúrgicos básicos (83,8%), que pasaron de US\$104,7 millones en enero de 2009 a US\$192,4 millones en el mismo mes de 2010, lo que significó una contribución de 7,9 puntos porcentuales a la variación de las exportaciones no tradicionales.



Cuadro 6
Variación porcentual del valor FOB de las exportaciones no tradicionales, según CIU Rev.3
2010/2009

Descripción	Enero		
	Variación (%)	Contribución a la variación	
		Total	Del sector
Total	-8,7	-8,7	
Sector agropecuario, ganadería, caza y silvicultura	24,1	2,4	
Sector minero	-12,4	-0,1	
Sector industrial	-12,7	-11,2	-12,7
Productos alimenticios y bebidas	-17,2	-3,4	-3,8
Productos de tabaco	18,2	0,0	0,0
Fabricación de productos textiles	-44,7	-2,0	-2,2
Fabricación de prendas de vestir	-41,1	-1,6	-1,9
Cuero y sus derivados; calzado	-43,2	-1,1	-1,2
Industria maderera	-65,0	-0,2	-0,2
Papel, cartón y sus productos	-27,3	-1,4	-1,6
Actividades de edición e impresión	-59,5	-1,4	-1,6
Fabricación de productos de la refinación del petróleo	133,6	0,0	0,0
Fabricación de sustancias y productos químicos	-5,4	-0,9	-1,0
Fabricación de productos de caucho y plástico	-25,6	-1,2	-1,4
Otros productos minerales no metálicos	-45,8	-1,7	-1,9
Fabricación de productos metalúrgicos básicos	83,8	7,9	8,9
Productos elaborados de metal	-41,8	-1,0	-1,2
Fabricación de maquinaria y equipo	-43,4	-2,0	-2,2
Fabricación de maquinaria de oficina	25,7	0,0	0,0
Fabricación de maquinaria y aparatos eléctricos	1,0	0,0	0,0
Fabricación de equipos de telecomunicaciones	-40,7	-0,5	-0,6
Fabricación de instrumentos médicos	-46,8	-0,3	-0,3
Fabricación de vehículos	-35,4	-0,7	-0,8
Fabricación de otros tipos de transporte	15,2	0,2	0,2
Fabricación de muebles; industrias manufactureras	-10,9	-0,2	-0,3
Reciclaje	1 281,8	0,2	0,3
Demás sectores	32,0	0,2	

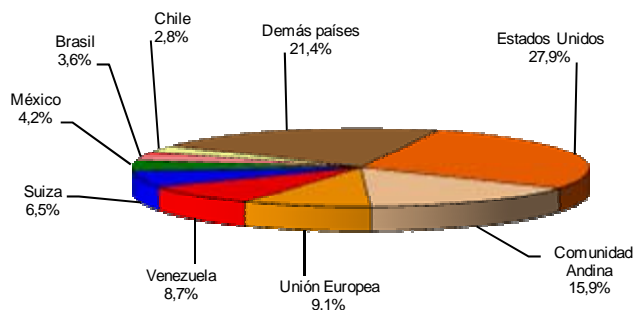
Fuente: DANE – DIAN Cálculos: DANE

3.3 Exportaciones no tradicionales según país de destino

Enero 2010

Las exportaciones de productos no tradicionales en el primer mes de 2010, se destinaron principalmente al mercado de Estados Unidos, que participó con 27,9% del total presentado por este grupo de productos y alcanzó un monto de US\$282,9 millones. Le siguen, en orden de importancia, las ventas a los países de la Comunidad Andina (15,9%) y a los países de la Unión Europea (9,1%).

Gráfico 28
Distribución porcentual del valor FOB de las exportaciones no tradicionales, por destino
Enero 2010

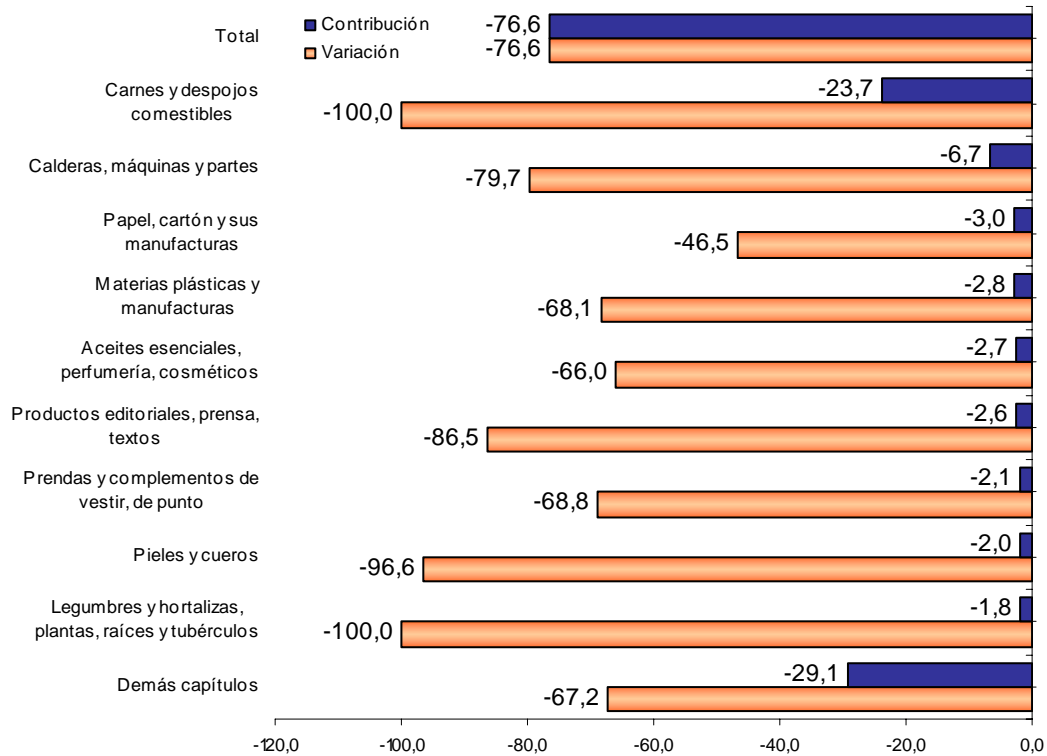


Fuente: DANE – DIAN Cálculos: DANE

Durante este período, las exportaciones no tradicionales destinadas a Venezuela disminuyeron 76,6% y contribuyeron con -26,0 puntos porcentuales a la variación presentada por este grupo de productos. Así mismo, se registró una contracción de 19,0% en las exportaciones no tradicionales hacia Ecuador, al pasar de US\$104,1 millones en enero de 2009 a US\$84,3 millones en el mismo mes de 2010.



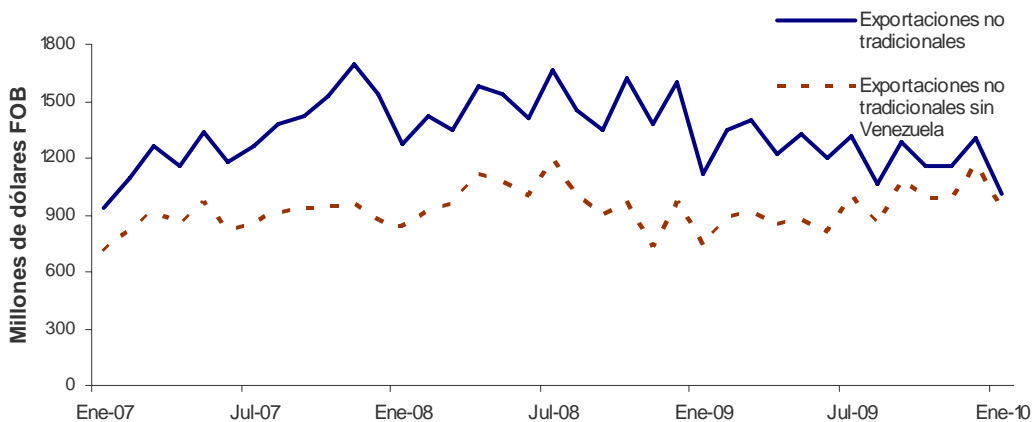
Gráfico 29
Comportamiento del valor FOB de las exportaciones no tradicionales, destinadas a Venezuela, según capítulos del arancel
Enero 2010/2009



Fuente: DANE – DIAN Cálculos: DANE

La disminución de las exportaciones no tradicionales destinadas a Venezuela en enero de 2010, se explica principalmente por las menores ventas externas de: carnes y despojos comestibles (-100%), calderas, máquinas y partes (-79,7%), papel, cartón y sus manufacturas (-46,5%) y materias plásticas (-68,1%).

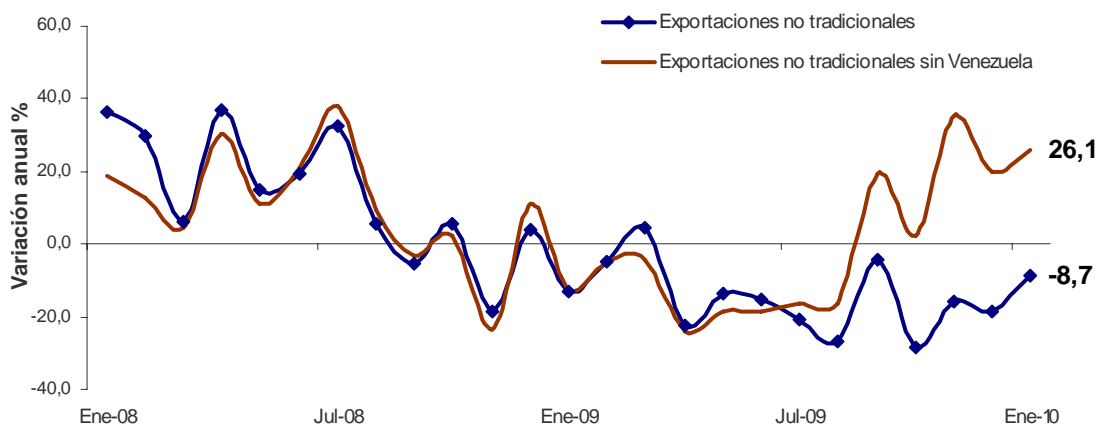
Gráfico 30
Valor FOB de las exportaciones no tradicionales, con y sin Venezuela
2007 – 2010 (Enero)



Fuente: DANE – DIAN Cálculos: DANE



Gráfico 31
Variación anual del valor FOB de las exportaciones no tradicionales, con y sin Venezuela
2008 – 2010 (Enero)



Fuente: DANE – DIAN Cálculos: DANE

En enero de 2010, las exportaciones no tradicionales presentaron una disminución de 8,7%; este mismo comportamiento se ha presentado desde el mes de abril de 2009.

Cuadro 7
Variación porcentual del valor FOB de las exportaciones no tradicionales
según países de destino
2010/2009

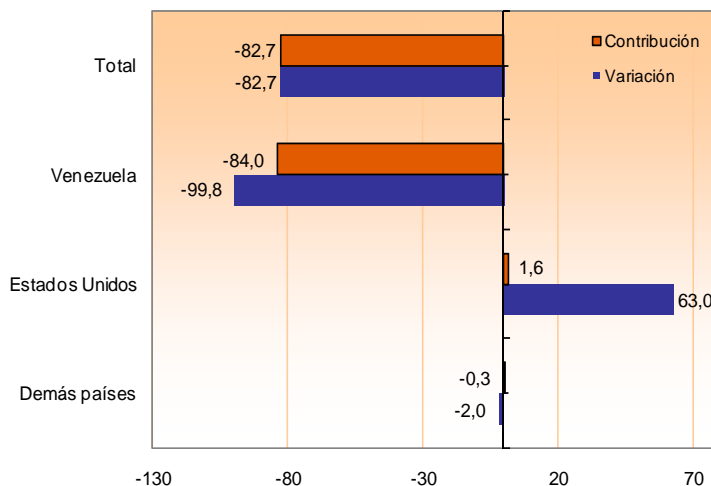
Países	Enero	
	Variación %	Contribución a la variación
Total	-8,7	-8,7
ALADI	-42,3	-25,6
Comunidad Andina	-6,4	-1,0
Bolivia	28,8	0,2
Ecuador	-19,0	-1,8
Perú	11,2	0,6
Resto Aladi	-54,6	-24,6
Argentina	5,6	0,0
Brasil	23,0	0,6
Chile	36,9	0,7
México	9,0	0,3
Venezuela	-76,6	-26,0
Estados Unidos	64,4	10,0
Puerto Rico	-16,4	-0,1
Canadá	7,4	0,0
Unión Europea	14,3	1,0
Japón	4,1	0,0
China	279,2	1,6
Costa Rica	-5,0	-0,1
República Dominicana	-18,8	-0,2
Suiza	71,6	2,5
Resto de países	26,4	2,2

Fuente: DANE – DIAN Cálculos: DANE



Las ventas externas de **animales vivos y sus productos** fueron destinadas principalmente a Venezuela; las exportaciones a dicho país disminuyeron 99,8%, al pasar de US\$95,6 millones a US\$0,2 millones.

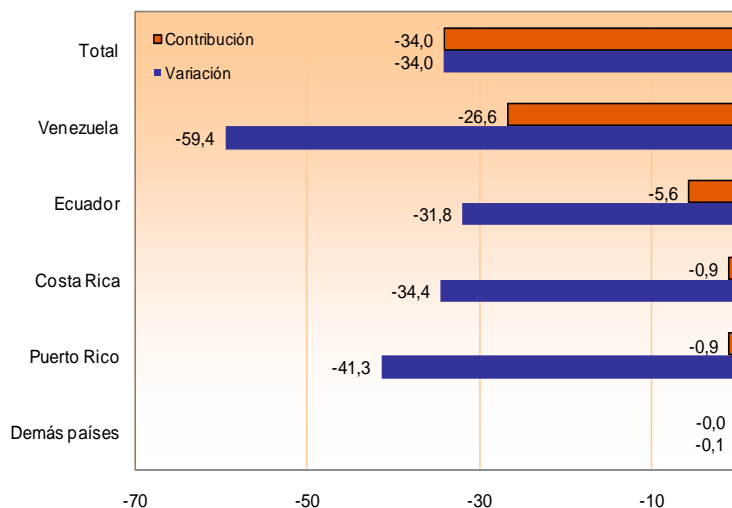
Gráfico 32
Comportamiento del valor FOB de las exportaciones de animales vivos y sus productos
Enero 2010/2009



Fuente: DANE – DIAN Cálculos: DANE

Por su parte, las ventas externas de **papel y sus manufacturas** se destinaron principalmente a Venezuela, Ecuador y Perú. En términos de contribución a la disminución de 34,0% registrada por este grupo de productos en el período de análisis, las caídas más significativas se presentaron en las ventas de papel a Venezuela (-59,4%), al pasar de US\$35,4 millones en enero de 2009 a US\$14,4 en el mismo mes de 2010. Este resultado fue ocasionado principalmente por las menores ventas externas de diccionarios y enciclopedias, incluso en fascículos (-96,4%) y pañales para bebés (-31,8%).

Gráfico 33
Comportamiento del valor FOB de las exportaciones de papel y sus manufacturas
Enero 2010/2009

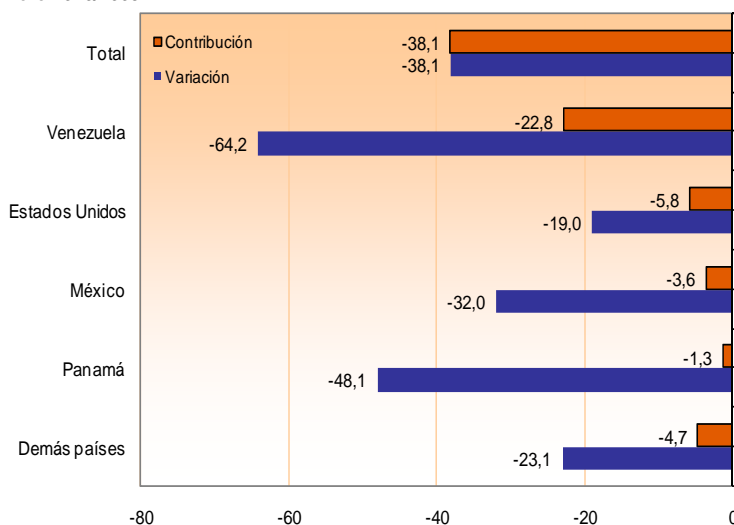


Fuente: DANE – DIAN Cálculos: DANE



Las ventas externas de **confecciones** en el período analizado tuvieron como principal destino Estados Unidos y Venezuela. La disminución más significativa en este grupo se registró en las ventas al mercado de Venezuela (-64,2%), al pasar de US\$21,3 millones en enero de 2009 a US\$7,6 millones en el mismo mes de 2010.

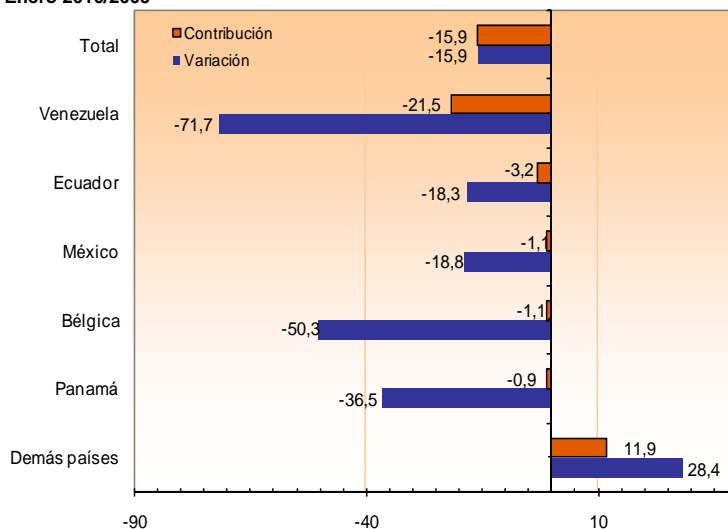
Gráfico 34
Comportamiento del valor FOB de las exportaciones de confecciones de material textil
Enero 2010/2009



Fuente: DANE – DIAN Cálculos: DANE

Ecuador, Perú y Venezuela fueron los principales destinos de las exportaciones de **productos químicos**. El comportamiento de las ventas de este tipo de productos destinados a Venezuela fue el que más incidió en la disminución de las exportaciones de este grupo, al aportar -21,5 puntos porcentuales a la variación registrada de -15,9%. Este resultado fue ocasionado en parte por las menores ventas de pigmentos (incluidos el polvo y las laminillas metálicos) dispersos en medios no acuosos, líquidos o en pasta del tipo de los utilizados para la fabricación de pinturas (-44,0%).

Gráfico 35
Comportamiento del valor FOB de las exportaciones de productos químico
Enero 2010/2009

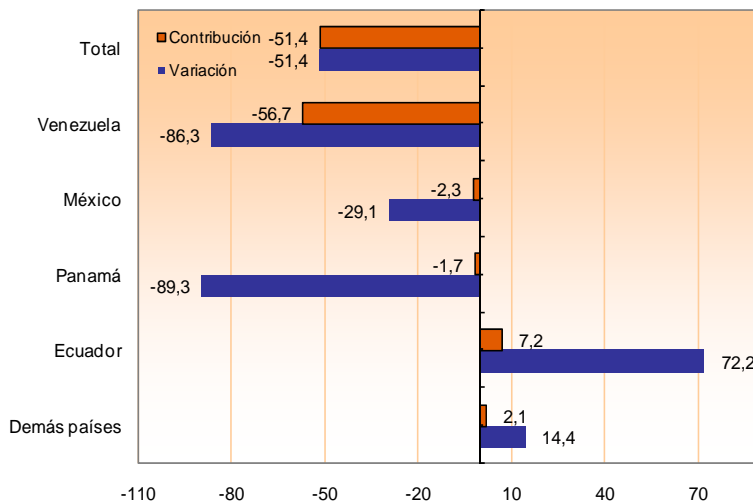


Fuente: DANE – DIAN Cálculos: DANE



Las exportaciones de **textiles** en el período de análisis se dirigieron principalmente hacia Ecuador y Venezuela. Las ventas externas de estos productos hacia Venezuela registraron una disminución de 86,3% que se tradujo en un aporte de -56,7 puntos porcentuales a la variación de -51,4% presentada por las mismas.

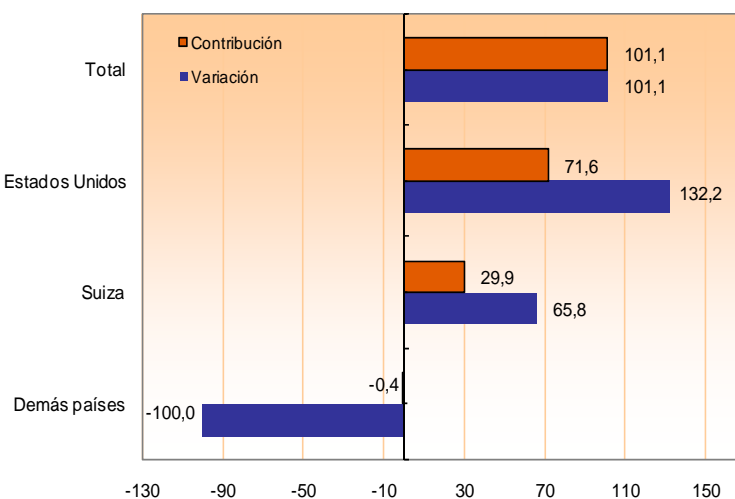
Gráfico 36
Comportamiento del valor FOB de las exportaciones de textiles
Enero 2010/2009



Fuente: DANE – DIAN Cálculos: DANE

Las ventas externas de **oro** (incluido desperdicios y desechos de oro) en el período analizado, tuvieron como principal destino Estados Unidos y Suiza. El crecimiento más significativo se registró en el mercado de Estados Unidos, al pasar de US\$39,0 millones durante enero de 2009 a US\$90,6 millones en el mismo mes de 2010.

Gráfico 37
Comportamiento del valor FOB de las exportaciones de oro (incluido desperdicios y desechos)
Enero 2010/2009



Fuente: DANE – DIAN Cálculos: DANE

3.4 Exportaciones no tradicionales según aduanas del país

Enero 2010

Por la aduana de Cartagena, se tramitó 23,1% de las exportaciones no tradicionales de Colombia en el período de referencia; 17,7% por la de Buenaventura; 16,0% por la de Medellín; 12,7% por la de Bogotá; y 30,5% por las demás aduanas (Cuadro 17 del anexo).

En términos de contribución a la variación de las exportaciones no tradicionales, las principales disminuciones se presentaron en las aduanas de Cúcuta (-16,6 puntos porcentuales) y Maicao (-5,9 puntos porcentuales).

Cuadro 8
Variación porcentual del valor FOB de las exportaciones no tradicionales según aduanas 2010/2009

Aduanas	Enero	
	Variación %	Contribución a la variación
Total	-8,7	-8,7
Cúcuta	-76,8	-16,6
Maicao	-84,6	-5,9
Cartagena	-8,6	-2,0
Ipiales	-12,1	-0,6
Santa Marta	-23,2	-0,4
Tumaco	-100,0	-0,2
Bucaramanga	-66,8	-0,2
Manizales	-55,8	-0,2
Riohacha	-91,4	-0,1
Leticia	-100,0	0,0
Armenia	-100,0	0,0
Pereira	-0,4	0,0
Cartago	*	0,0
San Andrés	*	0,0
Cali	16,5	0,5
Urabá	42,1	1,4
Barranquilla	26,2	1,6
Bogotá	15,8	1,6
Medellín	73,1	6,1
Buenaventura	61,6	6,2

Fuente: DANE – DIAN Cálculos: DANE

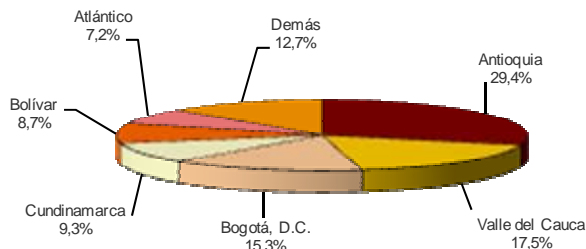
* Variación no se puede calcular porque no se registró movimiento en el período base de la comparación.

3.5 Exportaciones no tradicionales según departamentos de origen

Enero 2010

De acuerdo con las declaraciones de exportación presentadas ante la DIAN, los productos señalados con origen en el departamento de Antioquia representaron 29,4% del total de las exportaciones no tradicionales; los del Valle del Cauca 17,5%; los de Bogotá D.C. 15,3%; los de Cundinamarca 9,3%; los de Bolívar 8,7% y los de Atlántico 7,2%. (Cuadro 20 del anexo)

Gráfico 38
Distribución porcentual del valor FOB de las exportaciones no tradicionales por departamentos de origen Enero 2010



Fuente: DANE – DIAN Cálculos: DANE



Las exportaciones de Norte de Santander disminuyeron 93,8%, al pasar de US\$71,8 millones durante enero de 2009 a US\$4,5 millones en igual mes de 2010; este resultado fue ocasionado por las menores ventas de carnes y despojos comestibles (-100,0%). Por su parte, las ventas externas originarias de Antioquia aumentaron 18,5%, al pasar de US\$251,4 millones a US\$297,8 millones, debido principalmente a las mayores ventas de perlas finas, piedras y metales preciosos (100,4%).

Cuadro 9
Variación porcentual del valor FOB de las exportaciones no tradicionales según departamento de origen
Enero 2010/2009

Departamentos	Variación (%)	Contribución
Norte de Santander	-93,8	-6,1
Bogotá, D.C.	-23,6	-4,3
Santander	-71,8	-3,2
Atlántico	-18,6	-1,5
Caldas	-36,3	-1,2
Antioquia	18,5	4,2
Demás departamentos	9,1	3,3
Total	-8,7	-8,7

Fuente: DANE – DIAN Cálculos: DANE

4. EXPORTACIONES SEGÚN FECHAS DE EMBARQUE

4.1 Resultados generales

Durante el mes de enero de 2010 se declararon exportaciones por US\$2 913,2 millones FOB, de los cuales US\$5,1 millones se embarcaron en agosto, US\$9,5 millones en septiembre, US\$43,1 millones en octubre, US\$78,2 millones en noviembre, US\$669,7 millones en diciembre y US\$2 090,8 millones en enero.

Cuadro 10
Exportaciones totales declaradas según fecha de embarque
Enero 2010

Fechas de embarque	Miliones de dólares FOB	Participación %
Total	2 913,2	100,0
Jul-09	2,7	0,1
Ago-09	5,1	0,2
Sep-09	9,5	0,3
Oct-09	43,1	1,5
Nov-09	78,2	2,7
Dic-09	669,7	23,0
Ene-10	2 090,8	71,8

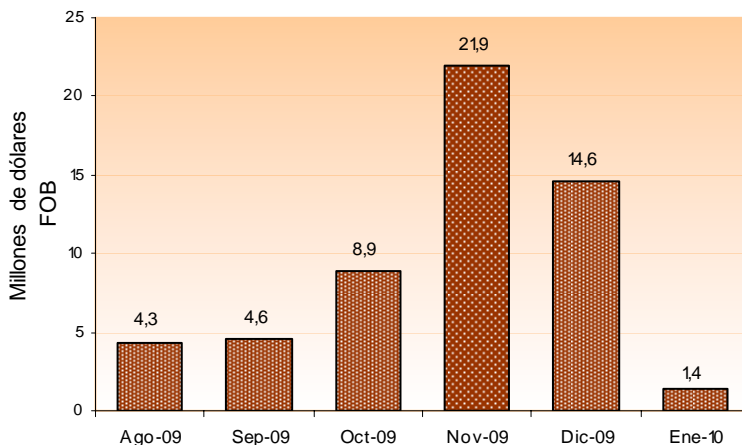
Fuente: DANE – DIAN Cálculos: DANE

El 71,8% de las exportaciones totales declaradas en enero fueron embarcadas en este mismo mes, 23,0% fueron embarcadas un mes antes, 2,7% dos meses antes y, el restante 2,6% con una anterioridad superior.

4.2 Exportaciones de flores (0603) según fechas de embarque

De los US\$69,7 millones declarados en enero de 2010 por exportaciones de flores, 6,1% se había embarcado en agosto, 6,6% en septiembre, 12,8% en octubre, 31,4% en noviembre, 21,0% en diciembre y 2,0% en enero; es decir, 71,8% de las exportaciones declaradas se realizaron entre 1 y 4 meses antes.

Gráfico 39
Distribución del valor declarado de exportación de flores (0603) en enero de 2010, según mes de embarque

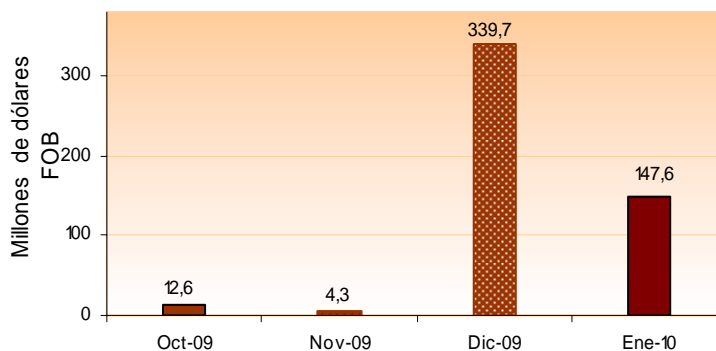


Fuente: DANE – DIAN Cálculos: DANE

4.3 Exportaciones de carbón (2701 - 2704) según fechas de embarque

De los US\$504,2 millones de exportaciones de carbón declarados en enero de 2010, 67,4% se embarcó en diciembre y 29,3% en enero.

Gráfico 40
Distribución del valor declarado de exportación de carbón (2701 - 2704) en enero de 2010, según mes de embarque

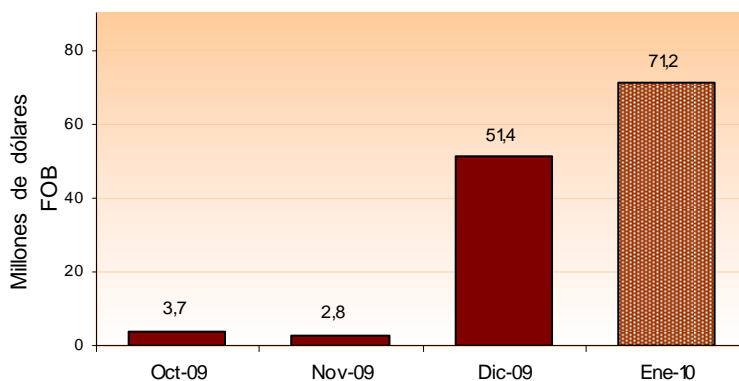


Fuente: DANE – DIAN Cálculos: DANE

4.4 Exportaciones de café (0901119000) según fechas de embarque

De los US\$132,0 millones de exportaciones de café declarados en enero de 2010, en octubre se embarcó 2,8%, en noviembre 2,1%, en diciembre 39,0% y en enero 53,9%.

Gráfico 41
Distribución del valor declarado de exportación de café (090111900) en enero de 2010, según mes de embarque

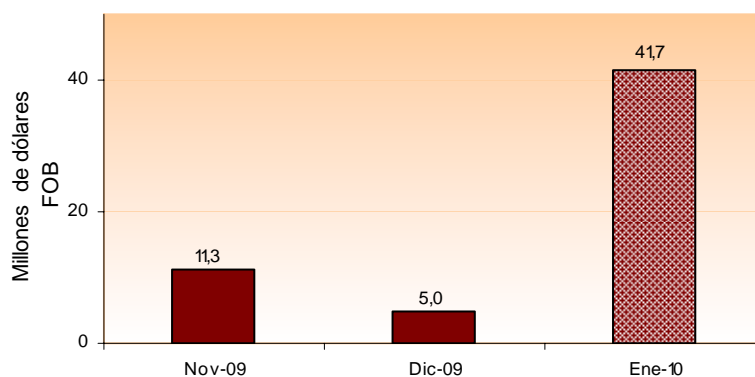


Fuente: DANE – DIAN Cálculos: DANE

4.5 Exportaciones de ferróníquel (7202600000) según fechas de embarque

De los US\$58,0 millones de exportaciones de ferróníquel declarados en enero de 2010, en noviembre se embarcó 19,5%, en diciembre 8,6% y en enero 71,9%.

Gráfico 42
Distribución del valor declarado de exportación de ferróníquel (7202600000) en enero de 2010, según mes de embarque

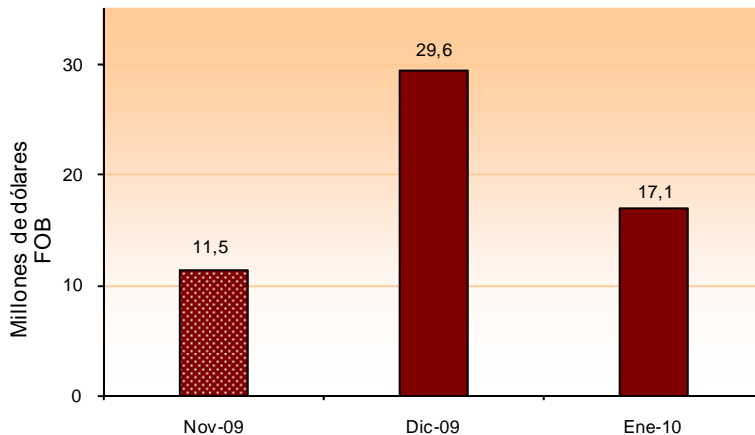


Fuente: DANE – DIAN Cálculos: DANE

4.6 Exportaciones de banano (0803) según fechas de embarque

De los US\$58,1 millones de exportaciones de banano declarados en enero de 2010, en noviembre se embarcó 19,8%, en diciembre 50,9% y en enero 29,3%.

Gráfico 43
Distribución del valor declarado de exportación de banano (0803) en enero de 2010, según mes de embarque



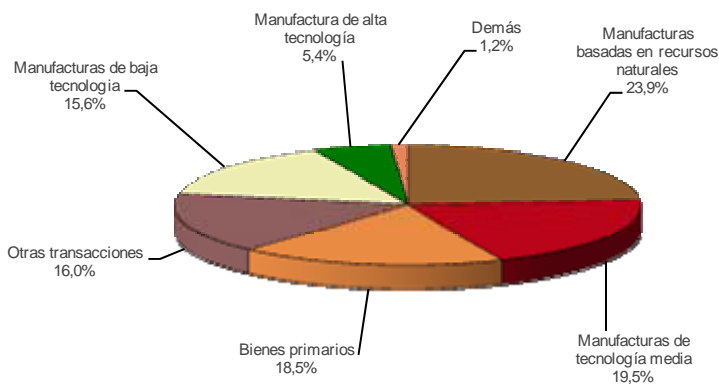
Fuente: DANE – DIAN Cálculos: DANE

5. GRADO TECNOLÓGICO DE LAS EXPORTACIONES NO TRADICIONALES

Enero 2010

De acuerdo con la clasificación que toma en cuenta la intensidad tecnológica que se incorpora en los productos de exportación¹, exceptuando los productos tradicionales, Colombia exportó principalmente manufacturas basadas en recursos naturales (23,9%), manufacturas de tecnología media (19,5%) y bienes primarios (18,5%). (Cuadro 21 del anexo)

Gráfico 44
Distribución porcentual del valor FOB de las exportaciones no tradicionales, según intensidad tecnológica
Enero 2010



Fuente: DANE – DIAN Cálculos: DANE

¹ Agrupación según intensidad tecnológica incorporada CUCI Rev.2 (Sanjaya Lall, (2000) 'The technological structure and performance of developing country manufactured exports, 1985-98', Oxford development studies, 28(3), 337-69

□□□

Las exportaciones de manufacturas de baja tecnología y los bienes primarios aportaron -14,9 puntos porcentuales a la variación de las exportaciones no tradicionales (-8,7%); estas ventas participaron con 34,1% del valor FOB de las exportaciones no tradicionales del país.

Cuadro 11
Exportaciones no tradicionales, según intensidad tecnológica
Enero 2010

Descripción	Variación %	Contribución a la variación
Total	-8,7	-8,7
Manufacturas de baja tecnología	-37,9	-8,7
Bienes primarios	-26,8	-6,2
Manufacturas de tecnología media	-17,2	-3,7
Manufactura de alta tecnología	-1,8	-0,1
Manufacturas basadas en recursos naturales	28,4	4,8
Otras transacciones	61,1	5,5
Demás	-30,5	-0,5

Fuente: DANE – DIAN Cálculos: DANE



FICHA METODOLÓGICA

Objetivo: presentar la información estadística sobre las exportaciones realizadas por Colombia durante enero de 2010, comparando las cifras con las del mismo período de 2009.

Tipo de investigación: documentos administrativos

Fuentes de información: documentos de exportación, excepto para petróleo; la fuente de información sobre exportaciones de petróleo y sus derivados es la Empresa Colombiana de Petróleos –ECOPETROL– y las compañías privadas exportadoras de esos combustibles.

Periodicidad: mensual.

Cobertura: nacional.

Principales términos utilizados

- *Exportación:* es la salida, con destino a otro país o zona franca industrial colombiana, de mercancías que hayan tenido circulación libre o restringida en el territorio aduanero colombiano. La exportación se registra estadísticamente cuando la Aduana ha realizado el cierre del documento de exportación.
- *Exportaciones tradicionales:* café, petróleo y sus derivados, carbón y ferróníquel.
- *Aduana:* administración por donde se declara la exportación.
- *Valor FOB (Free on board):* corresponde al precio de venta de los bienes embarcados a otros países, puestos en el medio de transporte, sin incluir valor de seguro y fletes.
- *País de destino:* es aquel conocido, en el momento del despacho, como el último país en donde los bienes serán entregados.
- *CIIU Rev. 2:* Clasificación Industrial Internacional Uniforme de todas las Actividades Económicas Revisión 2.
- *CIIU Rev. 3:* Clasificación Industrial Internacional Uniforme de todas las Actividades Económicas Revisión 3.
- *Importaciones:* es la introducción legal de mercancías procedentes de otros países o de una zona franca industrial colombiana, al resto del territorio aduanero nacional. Estas cifras se producen según la fecha de presentación de las declaraciones de importación ante las entidades financieras autorizadas para recaudar los tributos aduaneros.
- *Balanza comercial:* parte de la balanza de pagos que registra sólo las transacciones de bienes de un país con el resto del mundo, durante un mes determinado. Cuando el valor de las importaciones excede el valor de las exportaciones se dice que la balanza comercial está en déficit; cuando ocurre lo contrario, se dice que la balanza comercial tiene superávit.

Variaciones analizadas

- *Variación acumulada en lo corrido del año:* variación porcentual calculada entre lo transcurrido desde enero hasta el mes de referencia del año (enero hasta i,t), y lo transcurrido en igual mes del año inmediatamente anterior (enero hasta i,t-1).
- *Variación anual:* variación porcentual calculada entre el mes del año en referencia (i,t) y el mismo mes del año inmediatamente anterior (i,t-1).
- *Variación acumulada anual:* variación porcentual calculada entre el acumulado de los últimos doce meses, con relación al mes de año en referencia (i,t) y el acumulado de igual mes del año inmediatamente anterior (i,t-1).

Convenciones

p Cifras provisionales de avance, por falta de cobertura total y/o revisión completa de la información.

--: No es aplicable.

Impreso en la Dirección de Difusión, Mercadeo y Cultura Estadística
Departamento Administrativo Nacional de Estadística - DANE -
Bogotá, D.C. - Colombia – Marzo de 2010