



## COMERCIO EXTERIOR- EXPORTACIONES Y BALANZA COMERCIAL Enero de 2006

### Contenido

1. Comportamiento general de las exportaciones
2. Exportaciones tradicionales
3. Exportaciones no tradicionales
4. Exportaciones según fechas de embarque
5. Comportamiento general de la balanza comercial

Anexo estadístico

Ficha Metodológica

### Presentación y resultados

#### 1. COMPORTAMIENTO GENERAL

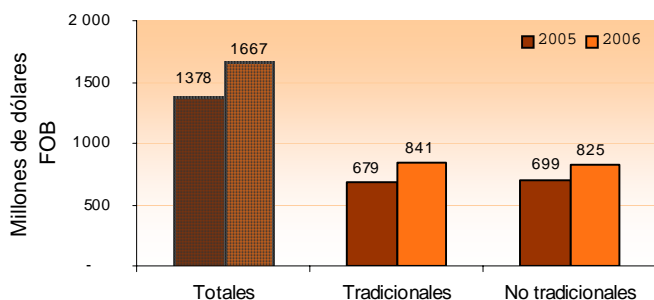
- En enero de 2006 las exportaciones totales ascendieron a US\$1 666,7 millones, creciendo el 20,9%, las exportaciones tradicionales el 23,9% y las no tradicionales el 18,0%.
- Durante el primer mes de 2006, las exportaciones destinadas a Estados Unidos registraron incremento de 35,0%, ocasionado por las mayores ventas de combustibles y aceites minerales y sus productos.
- Las ventas externas de petróleo y sus derivados aumentaron un 50,1% en enero de 2006.
- Los mayores superávits se registraron con Estados Unidos, Ecuador, Perú y Venezuela. Los déficits más altos se presentaron con México, Brasil y China.
- Durante enero de 2006, se declararon US\$1 666,7 millones FOB, de los cuales US\$1 303,0 millones se embarcaron durante este mes, US\$139,1 millones en diciembre, US\$49,5 millones en noviembre, US\$145,1 millones en octubre y, US\$30,0 millones en meses anteriores.

Director Departamento  
Dr. Ernesto Rojas Morales  
Subdirector  
Dr. Pedro José Fernández Ayala  
Director Metodología y  
Producción estadística  
Dr. Eduardo Efraín Freire Delgado

## 1.1 Resultados generales

De acuerdo con las declaraciones de exportación procesadas por el DANE, durante enero de 2006, las ventas externas del país se incrementaron el 20,9% al compararlas con las realizadas en el mismo mes de 2005, al pasar de US\$1 378,4 millones FOB a US\$1 666,7 millones FOB (cuadro 1 del anexo).

**Gráfico 1**  
Valor FOB de las exportaciones colombianas  
Enero (2005 - 2006)



Fuente: DANE- DIAN Cálculos: DANE

Este resultado obedece fundamentalmente al incremento del 23,9% en las exportaciones de productos tradicionales, atribuible a las mayores ventas de petróleo y sus derivados y en menor proporción a carbón.

Durante este mes, aumentaron las exportaciones no tradicionales en un 18,0%, ocasionado por las mayores ventas de alimentos bebidas y tabaco y azúcares y confites.

Sin incluir las exportaciones de oro ni esmeraldas en el grupo de las no tradicionales, se observa un incremento del 19,3% al comparar enero de 2006 con el mismo mes de 2005.

Por países, la mayor contribución a la variación se registró en los productos vendidos a Estados Unidos con un incremento de 35,0% según capítulos del arancel, este aumento fue ocasionado principalmente por las mayores ventas de combustibles y aceites minerales y sus productos.

**Cuadro 1**  
Variación de las exportaciones  
Total nacional  
Enero 2006/2005

Descripción	Enero		12 meses a enero	
	Variación %	Contribución a la variación	Variación %	Contribución a la variación
<b>Totales</b>	<b>20,9</b>	<b>20,9</b>	<b>26,9</b>	<b>26,9</b>
<b>Tradicionales</b>	<b>23,9</b>	<b>11,8</b>	<b>37,0</b>	<b>16,8</b>
Petróleo y derivados	50,1	11,4	35,3	8,8
Carbón	58,7	5,9	49,9	5,3
Ferróniquel	-39,9	-2,2	9,2	0,4
Café	-30,4	-3,3	38,8	2,4
<b>No tradicionales</b>	<b>18,0</b>	<b>9,2</b>	<b>18,5</b>	<b>10,1</b>
-No trad. sin oro ni esmeraldas	<b>19,3</b>	<b>9,1</b>	<b>20,4</b>	<b>10,4</b>

Fuente: DANE- DIAN Cálculos: DANE

**Cuadro 2**  
Variación porcentual del valor FOB en dólares por países de destino, según capítulos del arancel  
Total nacional  
Enero 2006/2005

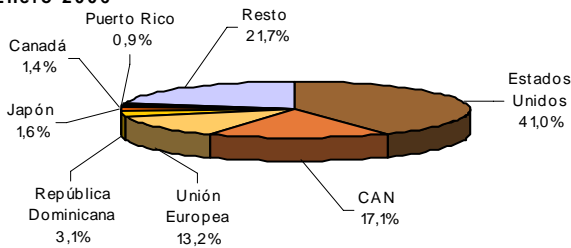
Descripción	Estados Unidos	
	Variación	Contribución
Combustibles y aceites minerales y sus productos	80,1	35,7
Perlas finas, piedras y metales preciosos	84,8	5,4
Manufactura de fundición, de hierro o acero	*	2,9
Fundición, hierro y acero	105,6	0,8
Café, té, yerba mate y especias	-28,7	-3,3
Demás productos	-17,9	-6,5
<b>Total</b>	<b>35,0</b>	<b>35,0</b>
<b>Ecuador</b>		
Combustibles y aceites minerales y sus productos	*	35,3
Vehículos y sus partes	28,7	4,0
Papel, cartón y sus manufacturas	31,6	2,9
Abonos	*	1,8
Juguetes, artículos para recreo, deporte; y partes	280,5	1,5
Demás productos	2,9	2,2
<b>Total</b>	<b>47,9</b>	<b>47,9</b>
<b>Venezuela</b>		
Aparatos y material eléctrico, de grabación o imagen	143,7	5,0
Leche y productos lácteos, huevos, miel	79,2	3,7
Carnes y despojos comestibles	211,5	2,5
Productos farmacéuticos	109,0	2,3
Vehículos y sus partes	9,9	2,3
Papel, cartón y sus manufacturas	47,3	1,6
Preparaciones alimenticias diversas	78,0	1,6
Demás productos	6,4	3,8
<b>Total</b>	<b>22,7</b>	<b>22,7</b>
<b>Países Bajos</b>		
Combustibles y aceites minerales y sus productos	65,8	50,5
Café, té, yerba mate y especias	52,4	4,7
Níquel y sus manufacturas	24,6	1,2
Cacao y sus preparaciones	*	1,1
Frutos comestibles, cortezas de agrios o melones	53,4	0,9
Demás productos	-6,7	-0,5
<b>Total</b>	<b>57,7</b>	<b>57,7</b>
<b>Perú</b>		
Azúcares y artículos confitería	164,9	8,1
Cobre y sus manufacturas	*	4,7
Combustibles y aceites minerales y sus productos	21,2	4,4
Papel, cartón y sus manufacturas	40,2	3,2
Vidrio y manufacturas	62,0	2,2
Demás productos	16,4	10,2
<b>Total</b>	<b>32,9</b>	<b>32,9</b>

Fuente: DANE- DIAN Cálculos: DANE

## 1.2 Exportaciones totales según países de destino

Estados Unidos es el principal destino de las exportaciones colombianas, al participar con el 41,0% del total exportado durante enero de 2006 y presentar un valor FOB de US\$683,0 millones; seguido por los países de la Comunidad Andina, con el 17,1%, y los países de la Unión Europea, que participaron con el 13,2% (cuadro 5 del anexo).

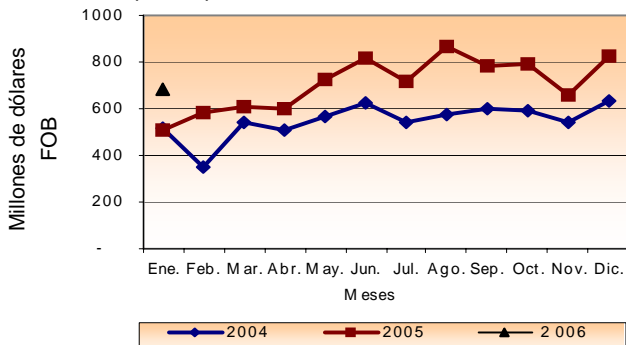
**Gráfico 2**  
Distribución porcentual del valor FOB de las exportaciones, según país de destino  
Total nacional  
Enero 2006



Fuente: DANE – DIAN Cálculos: DANE

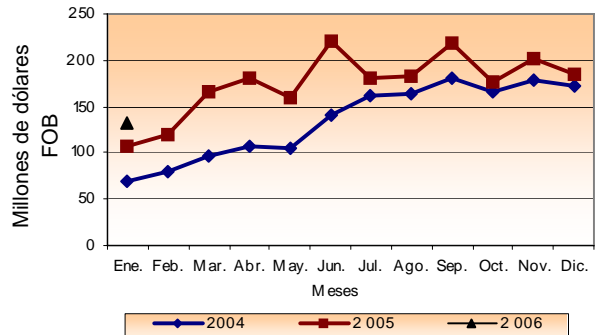
## Exportaciones mensuales según países

**Gráfico 3**  
Exportaciones mensuales a Estados Unidos  
Total nacional  
2004 - 2006 (Enero)



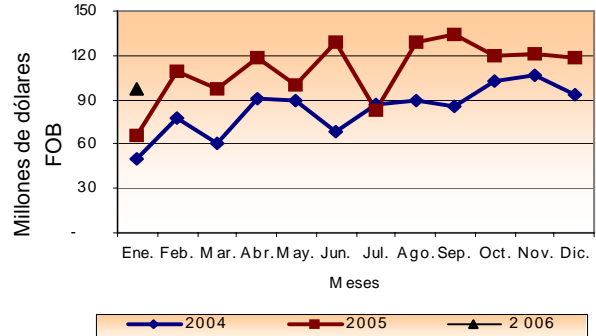
Fuente: DANE – DIAN Cálculos: DANE

**Gráfico 4**  
Exportaciones mensuales a Venezuela  
Total nacional  
2004 - 2006 (Enero)



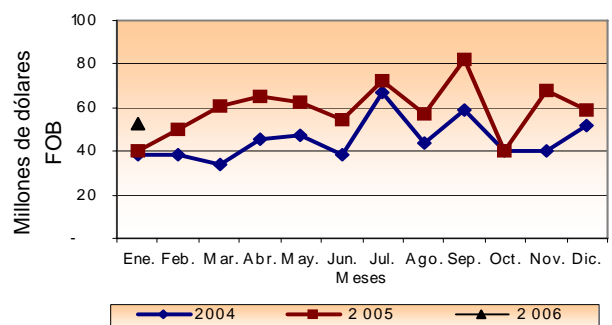
Fuente: DANE – DIAN Cálculos: DANE

**Gráfico 5**  
Exportaciones mensuales a Ecuador  
Total nacional  
2004 - 2006 (Enero)



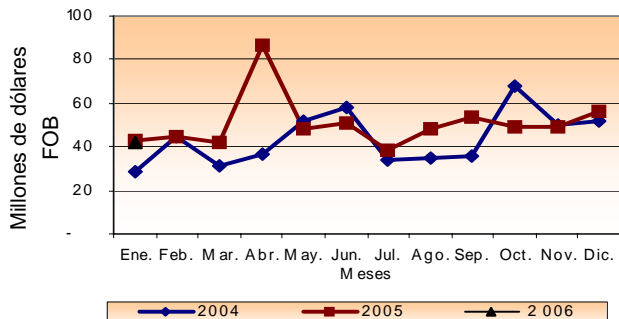
Fuente: DANE – DIAN Cálculos: DANE

**Gráfico 6**  
Exportaciones mensuales a Perú  
Total nacional  
2004 - 2006 (Enero)



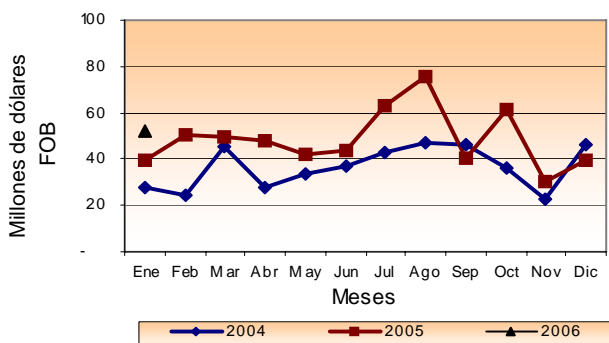
Fuente: DANE – DIAN Cálculos: DANE

**Gráfico 7**  
Exportaciones mensuales a México  
Total nacional  
2004 - 2006 (Enero)



Fuente: DANE - DIAN Cálculos: DANE

**Gráfico 8**  
Exportaciones mensuales a República Dominicana  
Total nacional  
2004 - 2006 (Enero)



Fuente: DANE - DIAN Cálculos: DANE

## 1.3 Exportaciones totales destinadas a la Comunidad Andina

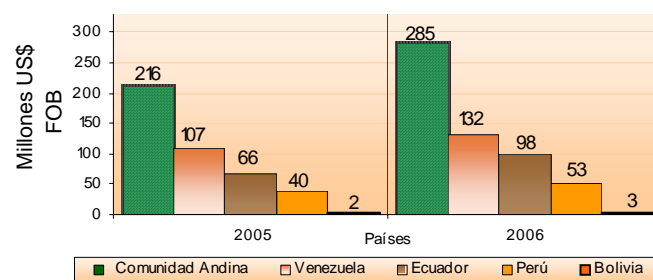
Durante enero de 2006, las ventas externas destinadas a los países de la Comunidad Andina se incrementaron en un 32,2%, al compararlas con las registradas en el mismo mes de 2005.

Este resultado obedece, fundamentalmente, al incremento del 47,9% en las exportaciones a Ecuador, que sumaron 2,3 puntos porcentuales a la variación total; las destinadas a Venezuela, que se incrementaron en un 22,7%; a Perú, en un 32,9%; y a Bolivia, el 12,4%.

El incremento registrado en las ventas destinadas a Ecuador obedece, básicamente, según capítulos del arancel, a las mayores ventas de combustibles y aceites minerales y sus productos.

Por su parte, hacia Venezuela los principales incrementos se presentaron en las ventas de aparatos y material eléctrico de grabación o imagen y leche y productos lácteos, huevos y miel. (cuadro 13 del anexo).

**Gráfico 9**  
Exportaciones totales a la Comunidad Andina  
Total nacional  
Enero 2005 - 2006



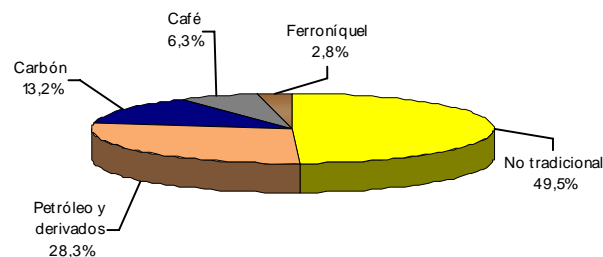
Fuente: DANE - DIAN Cálculos: DANE

## 2. EXPORTACIONES TRADICIONALES

### 2.1 Resultados generales

Las exportaciones de productos tradicionales, realizadas durante enero de 2006, participaron con el 50,5% del valor total de las ventas externas y con el 89,8% de las toneladas vendidas.

**Gráfico 10**  
Composición de las exportaciones colombianas  
Distribución porcentual del valor FOB  
Total nacional  
Enero 2006



Fuente: DANE - DIAN Cálculos: DANE

El valor FOB de las exportaciones tradicionales aumentó el 23,9%, al comparar las realizadas durante enero de 2006 con las del mismo mes de 2006.

El valor FOB de las exportaciones de petróleo y sus derivados presentaron incremento del 50,1% en el valor FOB y contribuyeron con 11,4 puntos porcentuales a la variación total; las toneladas crecieron 8,1%.

Las ventas externas de carbón, se incrementaron en un 58,7% y contribuyeron con 5,9 puntos porcentuales a la variación de las exportaciones totales, en volumen, se presentó aumento del 63,8%.

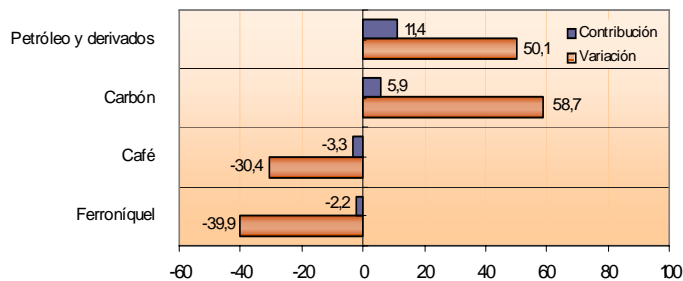
Las ventas externas de las exportaciones de café presentaron disminución de 30,4% y aportaron -3,3 puntos porcentuales a la variación total; las toneladas disminuyeron un 36,6%.

El valor FOB de las exportaciones de ferroníquel, disminuyó el 39,9% y contribuyó con -2,2 puntos porcentuales a la variación total de las exportaciones; así mismo, el valor en toneladas disminuyó un 35,1%.

## Exportaciones tradicionales

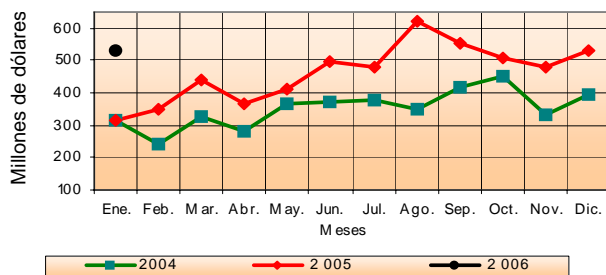
### Variación porcentual del valor FOB

**Gráfico 11**  
Contribución y variación de las exportaciones tradicionales  
Total nacional  
Enero 2006 - 2005



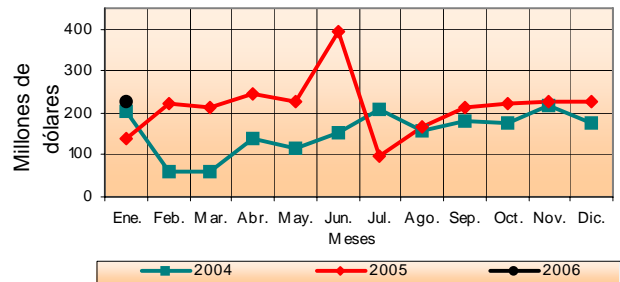
Fuente: DANE - DIAN Cálculos: DANE -

**Gráfico 12**  
Exportaciones mensuales de petróleo y derivados  
Total nacional  
2004 - 2006 (Enero)



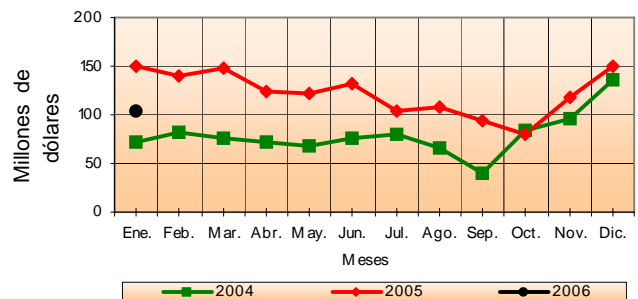
Fuente: DANE - DIAN Cálculos: DANE

**Gráfico 13**  
Exportaciones mensuales de carbón  
Total nacional  
2004 - 2006 (Enero)



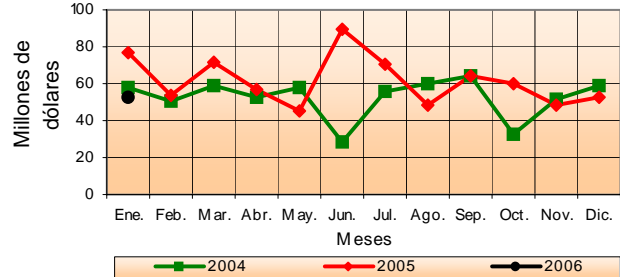
Fuente: DANE - DIAN Cálculos: DANE

**Gráfico 14**  
Exportaciones mensuales de café  
Total nacional  
2004 - 2006 (Enero)



Fuente: DANE - DIAN Cálculos: DANE

**Gráfico 15**  
Exportaciones mensuales de ferroníquel  
Total nacional  
2004 - 2006 (Enero)

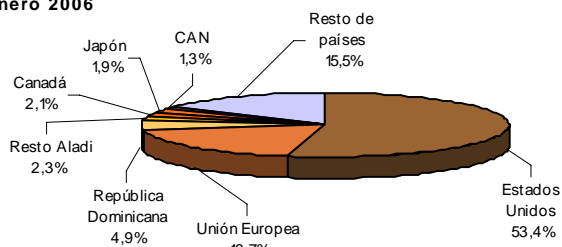


Fuente: DANE - DIAN Cálculos: DANE

## 2.2 Exportaciones tradicionales según país de destino

Durante enero de 2006, el 53,4% de las ventas externas de productos tradicionales tuvieron como destino a Estados Unidos; el 18,7%, a los países de la Unión Europea; el 4,9%, a República Dominicana; el 2,1%, a Canadá; el 1,9%, a Japón; y el 1,3% a la Comunidad Andina.

**Gráfico 16**  
Distribución porcentual del valor FOB de las exportaciones tradicionales, por destino  
Total nacional  
Enero 2006



Fuente: DANE – DIAN Cálculos: DANE

El incremento del 23,9% en las exportaciones tradicionales, se explica principalmente por las ventas a Estados Unidos, las cuales aportaron 24,1 puntos porcentuales a la variación, al pasar de US\$285,7 millones, durante enero de 2005 a US\$449,4 millones, en el mismo mes de 2006, debido al incremento de las exportaciones de combustibles, y aceites minerales.

Las exportaciones de este tipo de productos destinadas a República Dominicana se incrementaron en un 39,5%, al pasar de US\$29,4 millones durante enero de 2005 a US\$41,0 millones durante el mismo mes de 2006, ocasionado por las mayores ventas de combustibles y aceites minerales y sus productos.

Por su parte, durante el primer mes de 2006, se realizaron exportaciones de productos tradicionales a los países de la Unión Europea por US\$157,1 millones, monto superior a los US\$150,5 millones registrados en igual mes del año anterior, contribuyendo con 1,0 puntos porcentuales a la variación de las exportaciones de este tipo de productos.

En contraste, disminuyeron las exportaciones tradicionales realizadas a Puerto Rico en un 73,1%, y contribuyeron con -2,6 puntos porcentuales a la variación.

Las ventas externas a Japón, presentaron una disminución del 39,7%, ocasionado principalmente por la disminución de café, té, yerba mate y especias. (Ver cuadro 14 del anexo).

**Cuadro 3**  
Variación porcentual del valor FOB de las exportaciones tradicionales, según destino  
Total nacional

Países	Enero 2006 - 2005	
	Variación %	Contribución a la variación
<b>Totales</b>	<b>23,9</b>	<b>23,9</b>
<b>ALADI</b>	<b>-43,1</b>	<b>-3,4</b>
<b>Comunidad Andina</b>	<b>23,5</b>	<b>0,3</b>
Bolivia	0,0	0,0
Ecuador	81,9	0,0
Perú	21,2	0,3
Venezuela	61,4	0,0
<b>Resto países de ALADI</b>	<b>-56,2</b>	<b>-3,7</b>
Argentina	*	0,0
Brasil	*	0,9
Chile	-99,9	-4,1
México	-21,1	-0,5
<b>Estados Unidos</b>	<b>57,3</b>	<b>24,1</b>
<b>Puerto Rico</b>	<b>-73,1</b>	<b>-2,6</b>
<b>Canadá</b>	<b>-25,0</b>	<b>-0,9</b>
<b>Unión Europea</b>	<b>4,4</b>	<b>1,0</b>
Países Bajos	64,4	2,3
España	92,6	1,3
Demás Unión Europea	-15,5	-2,7
Japón	-39,7	-1,6
Costa Rica	-100,0	0,0
República Dominicana	39,5	1,7
<b>Resto de países</b>	<b>42,7</b>	<b>5,5</b>

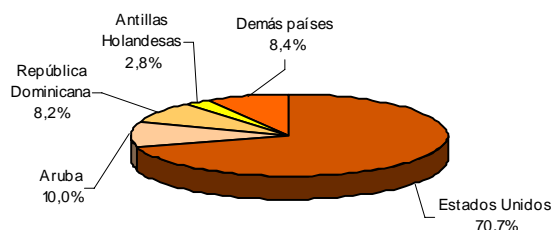
Fuente: DANE – DIAN Cálculos: DANE

## Destino de las exportaciones tradicionales

Las ventas externas de petróleo y sus derivados se destinaron principalmente a Estados Unidos. Se destaca el incremento de las exportaciones de Aruba, al alcanzar un monto de US\$47,0 millones en enero de 2006.

Así mismo se incrementaron un 34,8% las ventas externas de petróleo y sus derivados destinadas a República Dominicana, al pasar de US\$28,6 millones durante enero de 2005 a US\$38,5 millones en igual mes de 2006.

**Gráfico 17**  
Exportaciones de petróleo  
Distribución porcentual del valor FOB  
Total nacional  
Enero 2006

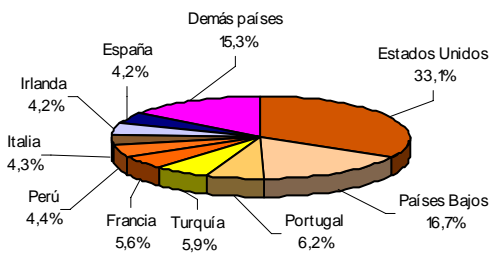


Fuente: DANE – DIAN Cálculos: DANE

Las ventas de carbón a Estados Unidos aumentaron un 119,3% al pasar de US\$33,1 millones durante enero de 2005 a US\$72,7 millones en el mismo mes de 2006, convirtiéndose en el principal destino de estas exportaciones. Se incrementaron las ventas externas de carbón hacia los Países Bajos en US\$14,5 millones durante el primer mes de 2006.

Así mismo se incrementaron las ventas externas de carbón destinadas a Francia, al pasar de US\$3,5 millones en enero de 2005 a US\$12,3 millones en el mismo mes de 2006.

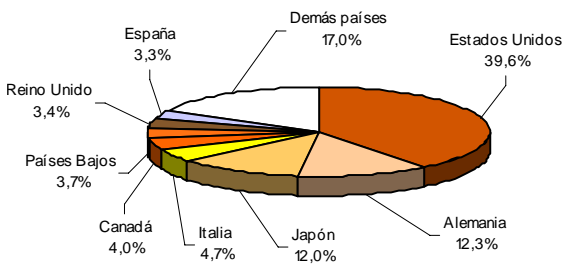
**Gráfico 18**  
Exportaciones de carbón  
Distribución porcentual del valor FOB  
Total nacional  
Enero 2006



Fuente: DANE – DIAN Cálculos: DANE

Las exportaciones de café se destinaron principalmente hacia Estados Unidos, y en menor proporción a Alemania y Japón; se registró disminución del 27,6% en las exportaciones de este tipo de productos hacia Estados Unidos al pasar de US\$56,9 millones, en enero de 2005, a US\$41,2 millones en el mismo mes de 2006.

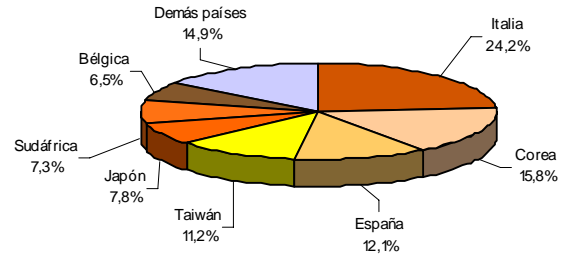
**Gráfico 19**  
Exportaciones de café  
Distribución porcentual del valor FOB  
Total nacional  
Enero 2006



Fuente: DANE – DIAN Cálculos: DANE

Colombia exportó ferroníquel principalmente a Italia, Corea y en menor proporción hacia España y Taiwán.

**Gráfico 20**  
Exportaciones de ferroníquel  
Distribución porcentual del valor FOB  
Total nacional  
Enero 2006



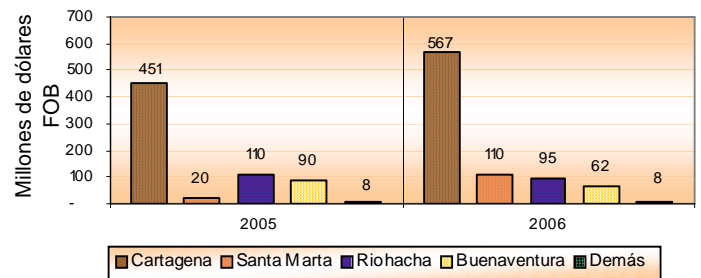
Fuente: DANE – DIAN Cálculos: DANE

## 2.3 Exportaciones tradicionales según aduanas del país

Por la aduana de Cartagena, se realizó el trámite aduanero del 67,3% del valor total de las exportaciones tradicionales realizadas por Colombia durante enero de 2006; el 13,0%, por la de Santa Marta; el 11,3% por la de Riohacha; el 7,4%, por la de Buenaventura; y el 0,9%, por las demás aduanas.

El incremento del 25,7% en las exportaciones tradicionales realizadas a través de la aduana de Cartagena, contribuyó con 17,0 puntos porcentuales a la variación del 23,9% registrada en este grupo de mercancías.

**Gráfico 21**  
Exportaciones tradicionales, según aduanas  
Total nacional  
Enero (2005 - 2006)



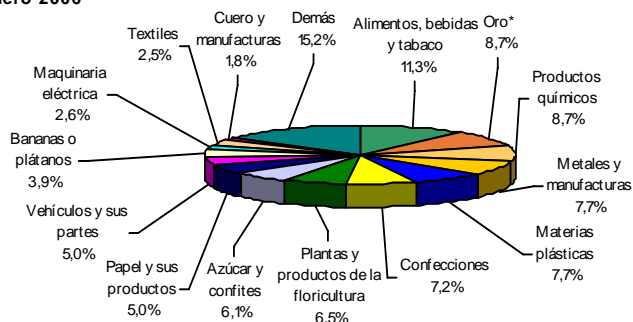
Fuente: DANE – DIAN Cálculos: DANE

### 3. EXPORTACIONES NO TRADICIONALES

#### 3.1 Resultados generales

Las exportaciones de productos no tradicionales, aumentaron un 18,0% al comparar las realizadas durante enero de 2006 con el mismo mes de 2005.

**Gráfico 22**  
Distribución porcentual del valor FOB de las exportaciones no tradicionales  
Total nacional  
Enero 2006



Fuente: DANE – DIAN Cálculos: DANE  
\* Incluye desperdicios y desechos de oro

Por grupos de mercancías, los que más contribuyeron al aumento de las exportaciones no tradicionales, fueron:

- Metales y manufacturas, registraron un aumento del 99,1%, al pasar de US\$31,9 millones en enero de 2005, a US\$63,5 millones en el mismo mes de 2006, contribuyendo con 4,5 puntos porcentuales a la variación del 18,0%.
- Oro, registraron incremento del 68,8%, al pasar de US\$42,8 millones en enero de 2005 a US\$72,2 millones en el mismo mes de 2006, este renglón incluye los desperdicios y desechos de oro.
- Alimentos, bebidas y tabaco, se incrementaron el 25,8%, al pasar de US\$74,3 millones, en enero de 2005, a US\$93,5 millones en el mismo mes de 2006, y contribuyeron con 2,7 puntos porcentuales a la variación del 18,0% de las exportaciones no tradicionales.
- Azúcar y confites, registraron un aumento del 44,0%, al pasar de US\$34,8 millones durante enero de 2005, a US\$50,1 millones durante el mismo mes de 2006.

Se destaca el siguiente producto que en enero de 2006, presentó la principal disminución en las exportaciones de productos no tradicionales:

- Las exportaciones de bananas o plátanos disminuyeron un 42,4%, al registrar ventas externas por US\$32,1 millones en enero de 2006 monto inferior a US\$55,7 millones registrados durante el mismo mes de 2005.

**Cuadro 4**  
Resumen de las exportaciones no tradicionales  
Variación porcentual del valor FOB  
Total nacional  
Enero 2006/2005

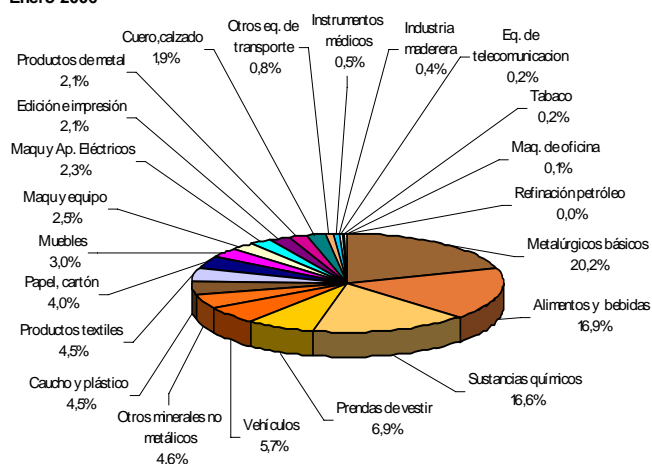
Grupos	Variación %	Contribución a la variación	Participación (%)
<b>Total no tradicionales</b>	<b>18,0</b>	<b>18,0</b>	<b>100,0</b>
Metales y manufacturas	99,1	4,5	7,7
Oro*	68,8	4,2	8,7
Alimentos, bebidas y tabaco	25,8	2,7	11,3
Azúcar y confites	44,0	2,2	6,1
Productos químicos	15,6	1,4	8,7
Papel y sus productos	27,6	1,3	5,0
Maquinaria eléctrica	48,2	1,0	2,6
Vehículos y sus partes	17,1	0,9	5,0
Cuero y manufacturas	44,3	0,7	1,8
Textiles	6,1	0,2	2,5
Confecciones	-9,2	-0,9	7,2
Materias plásticas	-12,6	-1,3	7,7
Plantas y productos de la floricultura	-16,8	-1,5	6,5
Bananas o plátanos	-42,4	-3,4	3,9
Demás	51,6	6,1	15,2

Fuente: DANE – DIAN Cálculos: DANE  
\* Incluye desperdicios y desechos de oro

#### 3.2 Exportaciones no tradicionales según CIU Rev. 3

Durante enero de 2006, las ventas externas de productos industriales representaron el 83,5% del valor de las exportaciones no tradicionales; las del sector agropecuario, silvicultura, caza y pesca, el 12,1%; las del sector minero, el 1,5%, y otros sectores, el 2,9% (cuadro 18-1 del anexo).

**Gráfico 23**  
Distribución porcentual del valor FOB de las exportaciones industriales no tradicionales, según CIU Rev.3  
Total nacional  
Enero 2006



Fuente: DANE – DIAN Cálculos: DANE



Las exportaciones de productos del sector agropecuario, ganadería, caza y silvicultura disminuyeron el 28,1%. Este resultado obedece, fundamentalmente, al comportamiento en las ventas de producción agrícola.

Las exportaciones del sector minero, se incrementaron en 154,7%, al pasar de US\$4,7 millones, durante enero de 2005, a US\$12,1 millones en el mismo mes de 2006.

Se presentó aumento del 24,2% en las ventas externas de productos del sector industrial en enero de 2006, al pasar de US\$554,5 millones a US\$688,7 millones.

De acuerdo con el valor FOB, el incremento más importante en estas exportaciones se presentó en fabricación de metalúrgicos básicos, al contribuir con 9,9 puntos porcentuales a la variación de las no tradicionales, debido principalmente al comportamiento positivo en las ventas externas de industrias básicas de metales preciosos y de metales no ferrosos.

Las ventas externas de productos alimenticios y bebidas, se incrementaron en un 34,8%, así contribuyeron con 4,3 puntos porcentuales a la variación total. Igualmente, se registró incremento del 51,3% en las exportaciones de fabricación de papel, cartón y sus productos.

Por su parte, la disminución en estas exportaciones se presentó en la fabricación de prendas de vestir, al pasar de US\$55,1 millones, en enero de 2005, a US\$47,8 millones en el mismo mes de 2006.

**Cuadro 5**  
Variación porcentual del valor FOB de las exportaciones no tradicionales, según CIU Rev.3  
Total nacional  
Enero 2006/2005

Descripción	Variación (%)	Contribución a la variación	
		Total	Del grupo
<b>Total</b>	<b>18,0</b>	<b>18,0</b>	
Sector agropecuario, ganadería, caza y silvicultura	-28,1	-5,6	
Sector minero	154,7	1,0	
<b>Sector industrial</b>	<b>24,2</b>	<b>19,2</b>	<b>24,2</b>
Productos alimenticios y bebidas	34,8	4,3	5,4
Productos de tabaco	-58,4	-0,2	-0,3
Fabricación de productos textiles	19,4	0,7	0,9
Fabricación de prendas de vestir	-13,2	-1,0	-1,3
Cuero y sus derivados; calzado	29,3	0,4	0,5
Industria maderera	12,0	0,0	0,1
Papel, cartón y sus productos	51,3	1,4	1,7
Actividades de edición e impresión	-9,4	-0,2	-0,3
Fabricación de productos de la refinación del petróleo	-100,0	0,0	0,0
Fabricación de sustancias y productos químicos	0,1	0,0	0,0
Fabricación de productos de caucho y plástico	0,1	0,0	0,0
Otros productos minerales no metálicos	14,4	0,6	0,7
Fabricación de productos metalúrgicos básicos	98,5	9,9	12,5
Productos elaborados de metal	13,1	0,2	0,3
Fabricación de maquinaria y equipo	39,7	0,7	0,9
Fabricación de maquinaria de oficina	-19,2	0,0	0,0
Fabricación de maquinaria y aparatos eléctricos	55,2	0,8	1,0
Fabricación de equipos de telecomunicaciones	84,7	0,1	0,1
Fabricación de instrumentos médicos	37,7	0,1	0,2
Fabricación de vehículos	10,3	0,5	0,7
Fabricación de otros tipos de transporte	28,1	0,2	0,2
Fabricación de muebles; industrias manufactureras	32,9	0,7	0,9
<b>Demás sectores</b>	*	<b>3,4</b>	

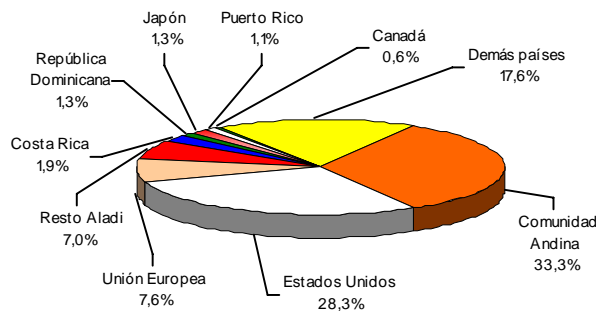
Fuente: DANE – DIAN Cálculos: DANE

### 3.3 Exportaciones no tradicionales según país de destino

Las exportaciones de productos no tradicionales en enero de 2006, se destinaron principalmente a los países de la Comunidad Andina, al participar con el 33,3% del total presentado en este grupo de productos y alcanzar un monto de US\$274,4 millones.

Le siguen en importancia, las ventas a Estados Unidos, al participar con el 28,3% y a los países de la Unión Europea, con el 7,6%.

**Gráfico 24**  
Distribución porcentual del valor FOB de las exportaciones no tradicionales, por destino  
Total nacional  
Enero 2006



Fuente: DANE – DIAN Cálculos: DANE

Durante el primer mes de 2006, las exportaciones no tradicionales destinadas a Ecuador, se incrementaron el 47,8% y contribuyeron con 4,5 puntos porcentuales a la variación presentada en este tipo de productos.

Así mismo, se registró incremento en las exportaciones no tradicionales hacia Venezuela al pasar de US\$107,2 millones, en enero de 2005, a US\$131,5 millones en igual mes de 2006

**Cuadro 6**  
Variación porcentual del valor FOB de las exportaciones no tradicionales según países de destino  
Total nacional

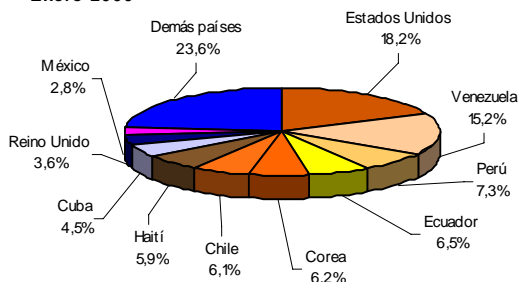
Países	Enero 2006 - 2005	
	Variación %	Contribución a la variación
<b>Total</b>	<b>18,0</b>	<b>18,0</b>
<b>ALADI</b>	<b>26,4</b>	<b>9,9</b>
<b>Comunidad Andina</b>	<b>32,6</b>	<b>9,6</b>
<i>Bolivia</i>	12,4	0,0
<i>Ecuador</i>	47,8	4,5
<i>Perú</i>	36,0	1,6
<i>Venezuela</i>	22,6	3,5
<b>Resto Aladi</b>	<b>3,5</b>	<b>0,3</b>
Estados Unidos	6,1	1,9
Puerto Rico	-21,3	-0,4
Canadá	-6,3	0,0
<b>Unión Europea</b>	<b>-20,6</b>	<b>-2,3</b>
Japón	215,4	1,0
Costa Rica	31,4	0,5
República Dominicana	11,7	0,2
<b>Demás países</b>	<b>53,1</b>	<b>7,2</b>

Fuente: DANE - DIAN Cálculos: DANE

## Destino de los principales productos no tradicionales

Estados Unidos es el principal destino de las exportaciones de alimentos, bebidas y tabaco. Las exportaciones de este tipo de productos destinadas a Venezuela registraron incremento del 45,0%.

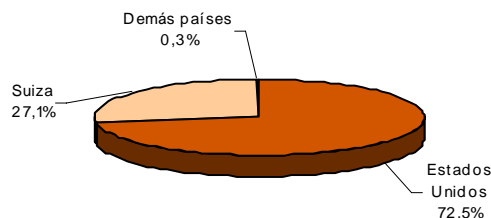
**Gráfico 25**  
Exportaciones de alimentos, bebidas y tabaco  
Distribución porcentual del valor FOB  
Total nacional  
Enero 2006



Fuente: DANE - DIAN Cálculos: DANE

Las ventas externas de oro incluyendo desperdicios y desechos de oro fueron destinadas principalmente a Estados Unidos y Suiza. Las ventas externas de este tipo de productos hacia Estados Unidos se incrementaron el 84,7%, al pasar de US\$28,3 millones en enero de 2005 a US\$52,4 millones en el mismo mes de 2006.

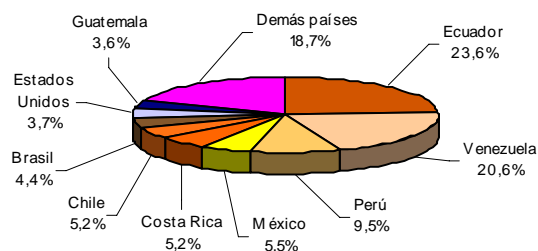
**Gráfico 26**  
Exportaciones de oro  
Distribución porcentual del valor FOB  
Total nacional  
Enero 2006



Fuente: DANE - DIAN Cálculos: DANE

Durante el primer mes de 2006, las ventas externas de productos químicos, se destinaron principalmente a Ecuador, Venezuela y en menor proporción Perú. Se incrementaron en US\$2,4 millones las exportaciones de este tipo de productos hacia Venezuela, al pasar de US\$12,4 millones, en enero de 2005 a US\$14,8 millones en el mismo mes de 2005.

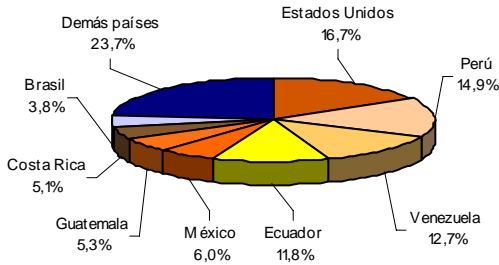
**Gráfico 27**  
Exportaciones de productos químicos  
Distribución porcentual del valor FOB  
Total nacional  
Enero 2006



Fuente: DANE - DIAN Cálculos: DANE

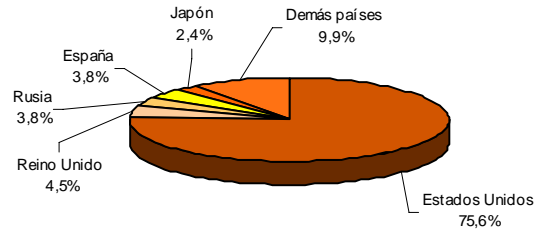
Las exportaciones de materias plásticas durante enero de 2006 se dirigieron principalmente hacia Estados Unidos, Perú, Venezuela y Ecuador. Las ventas externas de estos productos hacia Estados Unidos registran incremento del 5,6%.

**Gráfico 28**  
**Exportaciones de materias plásticas**  
**Distribución porcentual del valor FOB**  
**Total nacional**  
**Enero 2006**



Fuente: DANE – DIAN Cálculos: DANE

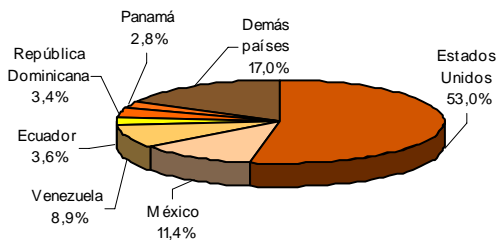
**Gráfico 30**  
**Exportaciones de productos de la floricultura**  
**Distribución porcentual del valor FOB**  
**Total nacional**  
**Enero 2006**



Fuente: DANE – DIAN Cálculos: DANE

Durante enero de 2006, las exportaciones de confecciones se dirigieron esencialmente hacia Estados Unidos, registrando disminución de US\$10,7 millones, al pasar de US\$42,4 millones, en enero de 2005 a US\$31,7 millones en el mismo mes de 2006. (Cuadros 11,12 y 13 del anexo).

**Gráfico 29**  
**Exportaciones de confecciones de material textil**  
**Distribución porcentual del valor FOB**  
**Total nacional**  
**Enero 2006**



Fuente: DANE – DIAN Cálculos: DANE

El principal destino de las exportaciones de plantas vivas y productos de la floricultura, durante el primer mes de 2006, fue Estados Unidos; registrando disminución del 18,7% al pasar de US\$49,8 millones, en enero de 2005 a US\$40,5 millones, en igual mes de 2006. (Cuadros 11,12 y 13 del anexo).

### 3.4 Exportaciones no tradicionales según aduanas del país

Por la aduana de Cartagena, se realizó el trámite aduanero del 23,7% de las exportaciones no tradicionales durante enero de 2006; el 15,1%, por la de Medellín; el 13,1%, por la de Buenaventura; el 11,0%, por la de Aeropuerto el Dorado; y el 37,0% por las demás aduanas (Cuadro 17 del anexo).

En términos de contribución a la variación de las exportaciones no tradicionales, los principales incrementos se presentaron en las aduanas de Medellín, con 5,1 puntos porcentuales y Buenaventura con 4,7 puntos porcentuales durante enero de 2006.

**Cuadro 7**  
**Variación porcentual del valor FOB de las exportaciones no tradicionales según aduanas**  
**Total nacional**

Aduanas	Enero 2006 - 2005	
	Variación %	Contribución a la variación
<b>Total</b>	<b>18,0</b>	<b>18,0</b>
Medellín	40,2	5,1
Buenaventura	43,5	4,7
Cúcuta	36,7	2,9
Barranquilla	60,4	2,9
Cali	72,7	2,1
Santa Marta	38,6	1,1
Ipiales	16,1	0,7
Administración Especial Aeropuerto El Dorado	3,0	0,4
Riohacha	39,8	0,3
Especial de Aduanas de Bogotá	5,7	0,2
Cartagena	0,6	0,2
Manizales	29,7	0,1
Tumaco	16,7	0,0
San Andrés	9,1	0,0
Leticia	*	0,0
Maicao	-0,6	0,0
Bucaramanga	-5,2	0,0
Arauca	-100,0	0,0
Pereira	-27,9	-0,1
Uraba	-42,7	-2,6

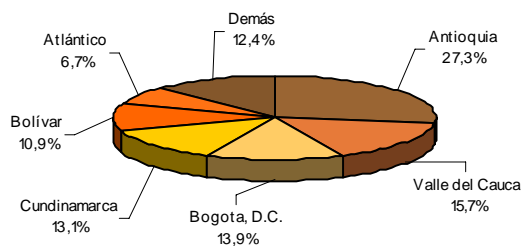
Fuente: DANE – DIAN Cálculos: DANE  
\* Variación superior a 500%

### 3.5 Exportaciones no tradicionales según departamentos de origen

De acuerdo con las declaraciones de exportación presentadas ante la DIAN, los productos señalados como originados en el departamento de Antioquia representaron el 27,3% del total de las exportaciones no tradicionales realizadas en el mes enero de 2006, las del Valle del Cauca representaron el 15,7%; las de Bogotá, el 13,9%; las de Cundinamarca, el 13,1%, las de Bolívar, el 10,9%, y las de Atlántico, el 6,7%. (Ver cuadro 19 del anexo)

Las exportaciones del Valle del Cauca aumentaron un 34,5%, al pasar de US\$96,6 millones, en enero de 2005 a US\$130,0 millones durante el mismo mes de 2006 ( Ver cuadro 19 del anexo).

**Gráfico 31**  
Distribución porcentual del valor FOB de las exportaciones no tradicionales por departamentos de origen  
Total nacional  
Enero 2006



Fuente: DANE – DIAN Cálculos: DANE

## 4. EXPORTACIONES SEGÚN FECHAS DE EMBARQUE

### 4.1 Resultados generales

Durante el primer mes de 2006, se declararon US\$1 666,7 millones FOB, de los cuales US\$10,6 millones se embarcaron durante julio de 2005, US\$3,3 millones se embarcaron en agosto, US\$14,2 millones en septiembre, US\$145,1 millones en octubre, US\$49,5 millones en noviembre, US\$139,1 millones en diciembre de 2005 y se embarcaron US\$1 303,0 millones FOB en enero de 2006.

**Cuadro 8**  
Exportaciones totales declaradas según fecha de embarque  
Total nacional  
Enero 2006

Fechas de embarque	Millones de dólares FOB	Participación %
<b>Total</b>	<b>1 666,7</b>	<b>100,0</b>
Total 2003	0,4	0,0
Total 2004	0,1	0,0
Enero-05	1,0	0,1
Febrero-05	0,1	0,0
Marzo-05	0,0	0,0
Abril-05	0,0	0,0
Mayo-05	0,0	0,0
Junio-05	0,2	0,0
Julio-05	10,6	0,6
Agosto-05	3,3	0,2
Septiembre-05	14,2	0,9
Octubre-05	145,1	8,7
Noviembre-05	49,5	3,0
Diciembre-05	139,1	8,3
Enero-06	1 303,0	78,2

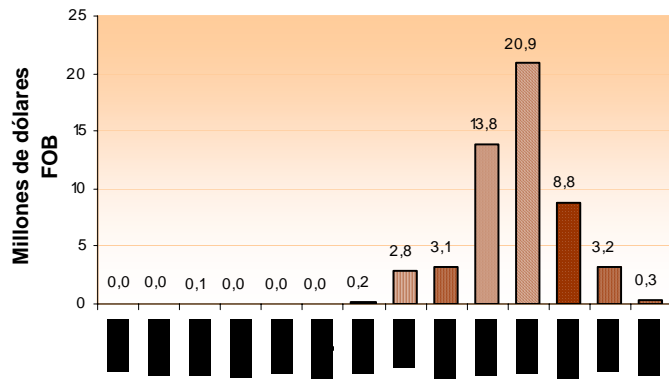
## Diferencia en meses

El 78,2% de las exportaciones totales fueron embarcadas y declaradas en enero de 2006, el 8,3% presentan un mes de diferencia entre fecha de declaración y fecha de embarque, el 3,0% presentan dos meses de diferencia, el 8,7% presentan tres meses, y el 1,8% presentan diferencia entre 4 y 29 meses.

## 4.2 Exportaciones de flores (0603) según fechas de embarque.

De los US\$53,2 millones declarados en enero de 2006, en julio de 2005 se embarcaron US\$2,8 millones, en agosto US\$3,1 millones, en septiembre US\$13,8 millones, en octubre US\$20,9 millones, en noviembre US\$8,8 millones, en diciembre US\$3,2 millones y en enero de 2006 se embarcaron US\$0,3 millones.

**Gráfico 32**  
Distribución de los embarques de flores (0603) declarados en 2006 (Enero)  
Total nacional

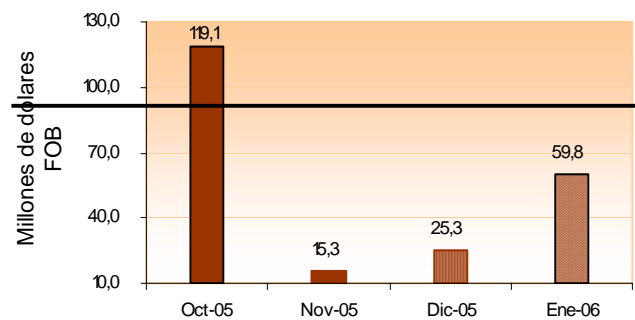


Fuente: DANE – DIAN Cálculos: DANE

## 4.3 Exportaciones de carbón según fechas de embarque.

De los US\$219,4 millones declarados durante enero de 2006, en octubre de 2005 se embarcaron US\$119,1 millones, en noviembre US\$15,3 millones, en diciembre US\$25,3 millones y en enero de 2006 US\$59,8 millones.

**Gráfico 33**  
Distribución de los embarques de carbón declarados en 2006 (Enero)  
Total nacional



Fuente: DANE – DIAN Cálculos: DANE

## 5. COMPORTAMIENTO GENERAL DE LA BALANZA COMERCIAL

Durante enero de 2006, se registró déficit en la balanza comercial colombiana de US\$10,2 millones FOB.

**Cuadro 9**  
Balanza comercial, según países  
Total nacional  
Enero (2006 - 2005)

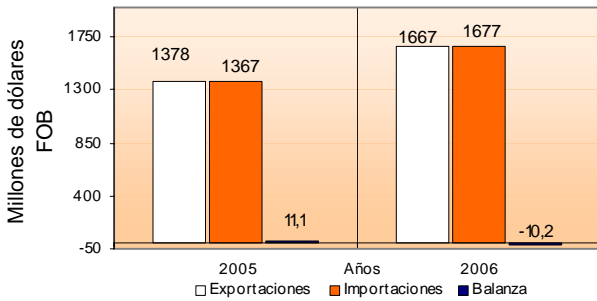
PAIS	Balanza Comercial	
	Millones de dólares	
	2006	2005
Estados Unidos	216	64
Ecuador	59	31
Perú	22	18
Venezuela	20	23
Puerto Rico	12	34
México	-118	-47
Brasil	-111	-79
China	-96	-70
Alemania	-41	-10
Resto de países	27	47
<b>Total</b>	<b>-10</b>	<b>11</b>

Fuente: DANE – DIAN Cálculos: DANE

Los mayores superávits se registraron con Estados Unidos, Ecuador, Perú y Venezuela.

Los déficits más altos se presentaron con México, Brasil, China, y Alemania.

**Gráfico 34**  
**Balanza comercial**  
**Total nacional**  
**Enero (2005 - 2006)**



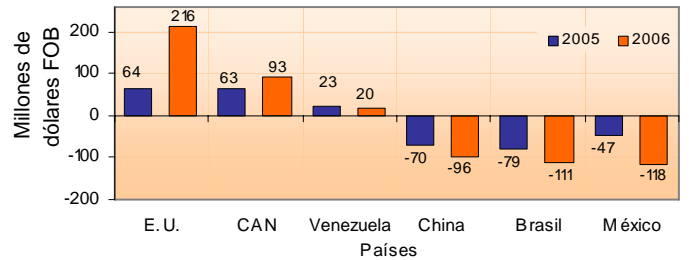
Fuente: DANE – DIAN Cálculos: DANE

## 5.1 Balanza comercial según países

Al analizar el valor FOB de la balanza comercial por países, durante el primer mes de 2006, se destacan los siguientes comportamientos:

- Los déficits más altos en la balanza comercial de Colombia, se presentaron con: México, US\$117,8 millones; Brasil, US\$111,2 millones; China, US\$96,0 millones; y Alemania, US\$41,2 millones.
- Los superávits más altos se presentaron con: Estados Unidos, US\$215,6 millones; Ecuador, US\$59,5 millones; Perú, US\$21,9 millones; Venezuela US\$20,1 millones; Países Bajos, US\$16,5 millones; y, Puerto Rico US\$12,4 millones.

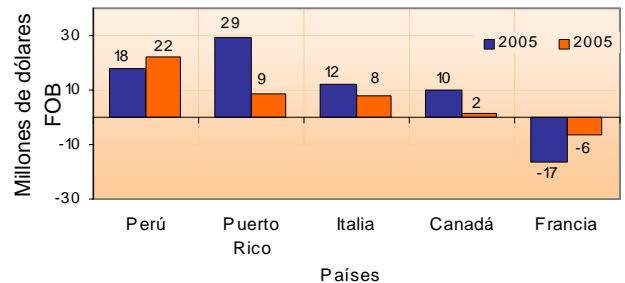
**Gráfico 35**  
**Balanza comercial**  
**Total nacional**  
**Enero (2005 -2006)**



Fuente: DANE – DIAN Cálculos: DANE

- Se registró déficit de la balanza comercial de Colombia con México de US\$117,8 millones durante enero de 2006, mientras en el mismo mes de 2005 se registró déficit de US\$46,8 millones.
- Se registró déficit en la balanza comercial con Alemania de US\$41,2 millones en enero de 2006, presentándose aumento del déficit de US\$31,2 millones al compararlo con el déficit de US\$10,0 millones registrado en igual mes de 2005.
- En US\$215,6 millones se ubicó el superávit de la balanza comercial con Estados Unidos durante enero de 2006, registrando incremento de US\$151,3 millones, al compararlo con el superávit de US\$64,3 millones alcanzado en el mismo mes de 2005.
- El superávit en balanza comercial con la Comunidad Andina durante el primer mes de 2006 se ubicó en US\$93,3 millones, así se registró aumento de US\$30,1 millones, en comparación con el superávit de US\$63,1 millones presentado en igual mes de 2005.
- Durante enero de 2006, se registró superávit de balanza comercial con Ecuador de US\$59,5 millones, así mismo, en el mismo mes de 2005 se registró superávit de US\$30,9 millones.

**Gráfico 36**  
**Balanza comercial**  
**Total nacional**  
**Enero (2005 - 2006)**



Fuente: DIAN-DANE Cálculos: DANE

## 5.2 Balanza comercial según CIIU Rev.3

Al analizar la balanza comercial según CIIU Rev. 3 durante enero de 2006 se concluye:

- El déficit en el sector industrial se incrementó US\$175,1 millones al pasar de US\$433,2 millones en enero de 2005 a US\$608,3 millones durante el mismo mes de 2006.
- El resultado de balanza comercial del sector industrial se atribuye al déficit existente en sustancias y productos químicos el cual se incrementó en US\$59,1 millones, al pasar de US\$199,0 millones durante enero de 2005, a US\$258,1 millones en igual mes de 2006. Y en menor proporción, a maquinaria y equipo donde se presentó un déficit de US\$152,6 millones en el primer mes de 2006.
- Los superávits más altos se presentaron en el sector minero, US\$556,4 millones y, en una menor proporción en el sector agropecuario, ganadería, caza y silvicultura con US\$18,2 millones.
- El resultado de balanza comercial del sector minero se atribuye a petróleo y gas con un superávit de US\$336,3 millones en enero de 2006 y, en menor proporción, por extracción de carbón, lignítico y turba que presentó superávit en balanza comercial de US\$212,9 millones.
- El superávit del sector agropecuario, ganadería, caza y silvicultura se explica por la producción agrícola con un resultado de balanza comercial positivo de US\$12,5 millones durante enero de 2006.

Cuadro 10  
Balanza comercial según CIIU Rev. 3 (millones de dólares)  
Total nacional  
Enero 2005 - 2006

Descripción	Balanza	
	2005 <sup>P</sup>	2006 <sup>P</sup>
<b>Total</b>	<b>11</b>	<b>-10</b>
<b>Sector agropecuario, ganadería, caza y silvicultura</b>	<b>71</b>	<b>18</b>
<b>Pesca</b>	<b>0</b>	<b>1</b>
<b>Sector minero</b>	<b>373</b>	<b>556</b>
<b>Sector Industrial</b>	<b>-433</b>	<b>-608</b>
Productos alimenticios y bebidas	180	145
Productos de tabaco	1	0
Productos textiles	-14	-14
Prendas de vestir; preparado y teñido de pieles	52	43
Cuero y sus derivados, calzado	0	4
Industria maderera	-1	-1
Papel, cartón y sus productos	-17	-8
Actividades de edición e impresión	3	2
Refinación del petróleo	58	71
Sustancias y productos químicos	-199	-258
Caucho y plástico	-14	-20
Otros productos minerales no metálicos	14	16
Productos metalúrgicos básicos	52	61
Productos elaborados de metal, excepto maquinaria y equipo	-6	-26
Maquinaria y equipo	-135	-153
Maquinaria de oficina, contabilidad e informática	-49	-65
Maquinaria y aparatos eléctricos	-49	-35
Equipos de telecomunicaciones	-126	-128
Instrumentos médicos	-35	-49
Vehículos automotores, remolques y semirremolques	-74	-136
Fabricación de otros tipos de equipo de transporte	-78	-60
Fabricación de muebles; industrias manufactureras	4	3
<b>Demás sectores</b>	<b>0</b>	<b>23</b>

Fuente: DIAN-DANE Cálculos: DANE

## FICHA METODOLÓGICA

**Objetivo:** presentar la información estadística sobre las exportaciones realizadas por Colombia durante enero - de 2006, comparando las cifras con las del mismo mes de 2005.

**Tipo de investigación:** documentos administrativos

**Fuentes de información:** documentos de exportación, excepto para petróleo; la fuente de información sobre exportaciones de petróleo y sus derivados es la Empresa Colombiana de Petróleos –ECOPETROL– y las compañías privadas exportadoras de esos combustibles.

**Periodicidad:** mensual.

**Cobertura:** nacional.

### Principales términos utilizados

- **Exportación:** es la salida, con destino a otro país o zona franca industrial colombiana, de mercancías que hayan tenido circulación libre o restringida en el territorio aduanero colombiano. La exportación se registra estadísticamente cuando la Aduana ha realizado el cierre del documento de exportación.
- **Exportaciones tradicionales:** café, petróleo y sus derivados, carbón y ferroníquel.
- **Aduana:** administración por donde se declara la exportación.
- **Valor FOB (Free on board):** corresponde al precio de venta de los bienes embarcados a otros países, puestos en el medio de transporte, sin incluir valor de seguro y fletes.
- **País de destino:** es aquel conocido, en el momento del despacho, como el último país en donde los bienes serán entregados.
- **CIIU Rev. 2:** Clasificación Industrial Internacional Uniforme de todas las Actividades Económicas Revisión 2.
- **CIIU Rev. 3:** Clasificación Industrial Internacional Uniforme de todas las Actividades Económicas Revisión 3.
- **Importaciones:** es la introducción legal de mercancías procedentes de otros países o de una zona franca industrial colombiana, al resto del territorio aduanero nacional. Estas cifras se producen según la fecha de presentación de las declaraciones de importación ante las entidades financieras autorizadas para recaudar los tributos aduaneros.
- **Balanza comercial:** parte de la balanza de pagos que registra sólo las transacciones de bienes de un país con el resto del mundo, durante un mes determinado. Cuando el valor de las importaciones excede el valor de las exportaciones se dice que la balanza comercial está en déficit; cuando ocurre lo contrario, se dice que la balanza comercial tiene superávit.

### Variaciones analizadas



- *Variación acumulada en lo corrido del año:* variación porcentual calculada entre lo transcurrido desde enero hasta el mes de referencia del año (enero hasta  $i,t$ ), y lo transcurrido en igual mes del año inmediatamente anterior (enero hasta  $i,t-1$ ).
- *Variación anual:* variación porcentual calculada entre el mes del año en referencia ( $i,t$ ) y el mismo mes del año inmediatamente anterior ( $i,t-1$ ).
- *Variación acumulada anual:* variación porcentual calculada entre el acumulado de los últimos doce meses, con relación al mes de año en referencia ( $i,t$ ) y el acumulado de igual mes del año inmediatamente anterior ( $i,t-1$ ).

#### **Convenciones**

p Cifras provisionales de avance, por falta de cobertura total y/o revisión completa de la información.

--: No es aplicable.

Impreso en la Dirección de Difusión, Mercadeo y Cultura Estadística  
Departamento Administrativo Nacional de Estadística - DANE -  
Bogotá, D.C. - Colombia – Marzo de 2006