



COMERCIO EXTERIOR- EXPORTACIONES Y BALANZA COMERCIAL

Diciembre de 2008



CERTIFICADO DE GESTION DE LA CALIDAD
Código N° 1001-1
Detección de Requerimientos, Diseño, producción, análisis y difusión de las siguientes investigaciones estadísticas periódicas: Encuesta Continua de Hogares; Índice de Precios al Consumidor; Muestra Mensual Manufacturera; Comercio Exterior; Índice de Costos de Construcción de Vivienda; Índice de Costos de Construcción Privada; Censo de Edificaciones; Muestra Mensual de Comercio al por Menor; Encuesta Anual de Servicios; Encuesta Anual Manufacturera; Encuesta Anual de Comercio; Diseño del Censo General; Encuesta Nacional Agraria; Muestra de Amas; Nomenclatura y Clasificación; Cuentas Nacionales; Estadísticas Licencias de Construcción; Índice de Costos de la Educación Superior Privada; Encuesta de Microestablecimientos de Comercio, Servicios e Industrias; Estadísticas Vitales; Proyecciones de Población y Estudios Demográficos e Informe de Consabata Económica Regional; Índice precios de edificaciones nuevas; Índice de precios de vivienda nueva; cartera hipotecaria de vivienda; Índice de salarización perfil; Encuesta de desempleo institucional; Encuesta de sacrificio de ganado; Encuesta de arroz y Cuentas Regionales; Servicio de Asesoría en Planificación Estadística.

ISO - 9001:2000



Contenido

1. Comportamiento general de las exportaciones
2. Exportaciones tradicionales
3. Exportaciones no tradicionales
4. Exportaciones según fechas de embarque
5. Grado tecnológico de las exportaciones no tradicionales
6. Comportamiento general de la balanza comercial

Ficha Metodológica

Resumen

- En diciembre de 2008 las exportaciones totales disminuyeron 6,7%, como resultado de una disminución de 16,6% en las tradicionales y un incremento de 3,9% en las no tradicionales.
- Durante el año 2008, las exportaciones ascendieron a US\$37 625,9 millones, monto superior en 25,5% al de 2007.
- Durante enero - diciembre de 2008, las exportaciones destinadas a Estados Unidos registraron incremento del 35,5%, debido principalmente a las mayores ventas de combustibles y aceites minerales y sus productos (50,4%).
- En diciembre de 2008 se declararon¹ ventas al exterior por US\$2 963,3 millones FOB, de los cuales US\$1 673,3 millones se embarcaron durante este mes, US\$663,2 millones en noviembre, US\$449,4 millones en octubre, US\$113,3 millones en septiembre y US\$64,2 millones en meses anteriores.
- Los mayores superávits en el año 2008 se registraron en las balanzas comerciales con Venezuela, Estados Unidos, Ecuador y Países Bajos. Los déficits más altos se presentaron con China, México y Brasil.

Director
Héctor Maldonado Gómez

Subdirector
Carlos Eduardo Sepúlveda Rico

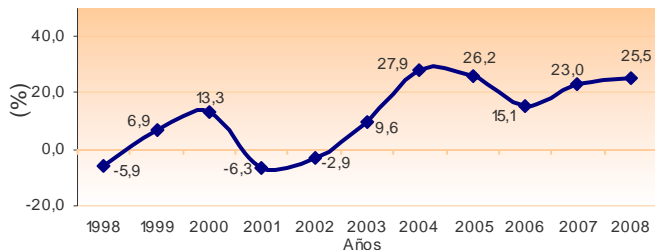
**Director de Metodología y
Producción Estadística**
Eduardo Efraín Freire Delgado

¹ Nota aclaratoria: la fecha a la que se refieren las estadísticas de exportación es la de declaración de las mercancías, NO la de embarque.

Variación enero - diciembre

Las exportaciones totales aumentaron 25,5%.

Gráfico 1
Variación del valor FOB de las exportaciones totales
Total nacional
Enero - diciembre (1998 - 2008)



Fuente: DANE – DIAN Cálculos: DANE

Las exportaciones tradicionales aumentaron 40,8%.

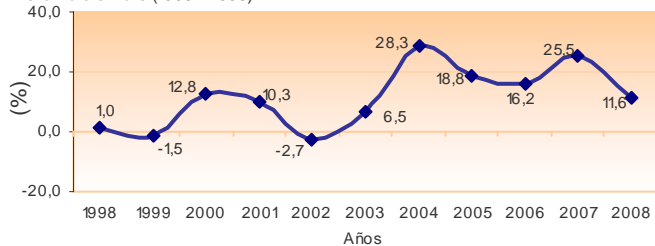
Gráfico 2
Variación del valor FOB de las exportaciones tradicionales
Total nacional
Enero - diciembre (1998 - 2008)



Fuente: DANE – DIAN Cálculos: DANE

Las exportaciones no tradicionales aumentaron 11,6%.

Gráfico 3
Variación del valor FOB de las exportaciones no tradicionales
Total nacional
Enero - diciembre (1998 - 2008)



Fuente: DANE – DIAN Cálculos: DANE

Variación anual a diciembre

Las exportaciones totales disminuyeron 6,7%.

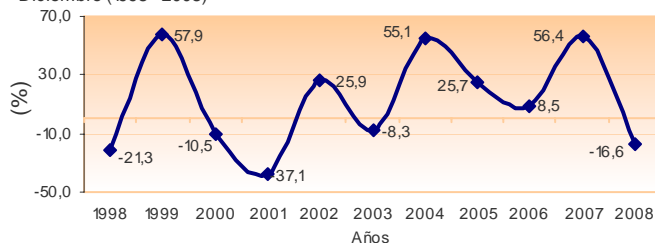
Gráfico 4
Variación del valor FOB de las exportaciones totales
Total nacional
Diciembre (1998 - 2008)



Fuente: DANE – DIAN Cálculos: DANE

Las exportaciones tradicionales disminuyeron 16,6%.

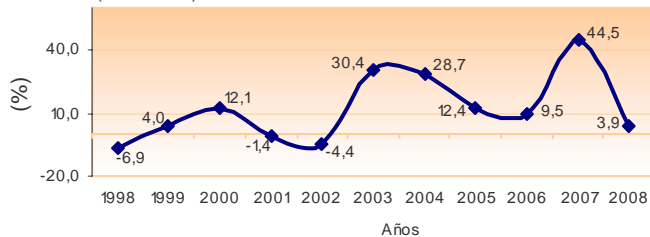
Gráfico 5
Variación del valor FOB de las exportaciones tradicionales
Total nacional
Diciembre (1998 - 2008)



Fuente: DANE – DIAN Cálculos: DANE

Las exportaciones no tradicionales aumentaron 3,9%.

Gráfico 6
Variación del valor FOB exportaciones no tradicionales
Total nacional
Diciembre (1998 - 2008)



Fuente: DANE – DIAN Cálculos: DANE



Exportaciones Colombianas 1998 – 2008

Millones de dólares

Años	Totales		Tradicional		No tradicional	
	FOB	Variación (%)	FOB	Variación (%)	FOB	Variación (%)
1998	10 866	-5,9	5 277	-12,3	5 588	1,0
1999	11 617	6,9	6 113	15,8	5 504	-1,5
2000	13 158	13,3	6 947	13,7	6 211	12,8
2001	12 330	-6,3	5 481	-21,1	6 849	10,3
2002	11 975	-2,9	5 309	-3,1	6 666	-2,7
2003	13 129	9,6	6 031	13,6	7 098	6,5
2004	16 788	27,9	7 679	27,3	9 109	28,3
2005	21 190	26,2	10 366	35,0	10 825	18,8
2006	24 391	15,1	11 810	13,9	12 581	16,2
2007	29 991	23,0	14 207	20,3	15 784	25,5
2008	37 626	25,5	20 003	40,8	17 623	11,6

Fuente: DANE – DIAN Cálculos: DANE

Al analizar las exportaciones colombianas durante 1998 - 2008, se observa que los principales incrementos se registraron en los años 2004, 2005 y 2008.

El mayor valor de las exportaciones totales fue registrado durante el 2008, al alcanzar un monto de US\$37 626 millones, seguido de las registradas en el año 2007 que ascendieron a US\$29 991 millones FOB. La variación más alta de los últimos 10 años se registró en el año 2004 con un incremento del 27,9%.

La mayor reducción de las exportaciones se presentó en 2001, ocasionada por el comportamiento de las exportaciones tradicionales que disminuyeron 21,1%.

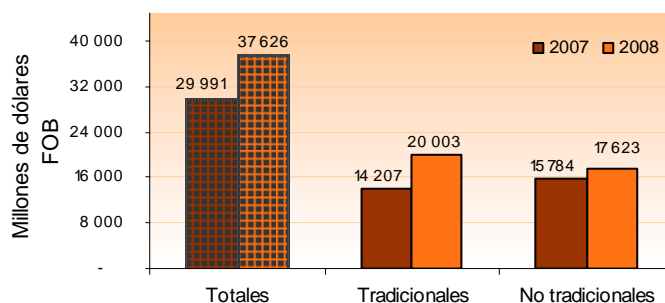
1. COMPORTAMIENTO GENERAL DE LAS EXPORTACIONES

1.1 Resultados generales

Enero – diciembre 2008

De acuerdo con las declaraciones de exportación procesadas por el DANE y la DIAN, durante 2008, las ventas externas del país se incrementaron el 25,5% con relación a las del mismo período de 2007, al pasar de US\$29 991,3 millones FOB a US\$37 625,9 millones FOB (cuadro 1 del anexo).

Gráfico 7
Valor FOB de las exportaciones colombianas
Enero - diciembre (2007 - 2008)



Fuente: DANE – DIAN Cálculos: DANE

□□□

Este resultado obedece fundamentalmente al incremento de 40,8% en las exportaciones de productos tradicionales, atribuible principalmente a las mayores ventas de petróleo y sus derivados (66,9%).

Durante este período, aumentaron las exportaciones no tradicionales en 11,6%, debido principalmente a las mayores ventas de animales vivos y sus productos (60,7%), y productos químicos (30,3%).

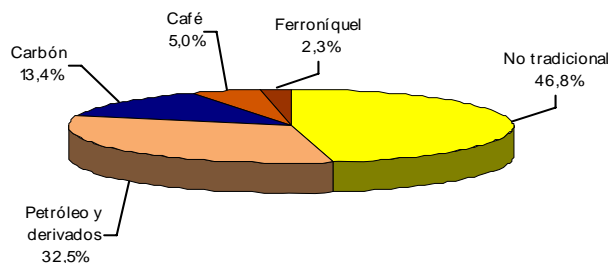
Sin incluir las exportaciones de oro ni esmeraldas en el grupo de las exportaciones no tradicionales, el incremento registrado fue 10,7%.

Cuadro 1
Variación de las exportaciones
Total nacional
2008/2007

Descripción	Enero - diciembre		Diciembre	
	Variación %	Contribución a la variación	Variación %	Contribución a la variación
Totales	25,5	25,5	-6,7	-6,7
Tradicionales	40,8	19,3	-16,6	-8,6
Petróleo y derivados	66,9	16,3	-42,1	-11,2
Carbón	44,3	5,2	60,5	7,0
Café	9,9	0,6	-23,6	-1,6
Ferróniquel	-48,6	-2,7	-43,2	-2,9
No tradicionales	11,6	6,1	3,9	1,9
-No trad. sin oro ni esmeraldas	10,7	5,3	3,9	1,8

Fuente: DANE - DIAN Cálculos: DANE

Gráfico 8
Composición de las exportaciones colombianas
Distribución porcentual del valor FOB
Total nacional
Enero - diciembre 2008



Fuente: DANE -DIAN Cálculos: DANE

Por países, la mayor contribución a la variación total de las exportaciones se registró en los productos vendidos a Estados Unidos con un incremento de 35,5%, el cual se tradujo en 12,3 puntos porcentuales de aporte a la variación de 25,5% del total de las exportaciones; según capítulos del arancel, dicho aumento se debió principalmente, a las mayores ventas de combustibles y aceites minerales y sus productos (50,4%). Por su parte, las ventas a Venezuela aportaron la segunda contribución más alta con 2,9 puntos porcentuales, debido principalmente al incremento de las exportaciones de carnes y despojos comestibles (123,9%).



Cuadro 2
Variación porcentual del valor FOB de las exportaciones totales, tradicionales y no tradicionales, según destino
Total nacional
2008/2007

Países	Totales		Tradicionales		No Tradicionales	
	Variación %	Contribución a la variación	Variación %	Contribución a la variación	Variación %	Contribución a la variación
Totales	25,5	25,5	40,8	40,8	11,6	11,6
Estados Unidos	35,5	12,3	45,5	23,7	10,7	2,0
Venezuela	16,9	2,9	1306,1	1,0	14,3	4,7
Islas Caimán	108286,2	2,2	*	4,7	212,9	0,0
Chile	125,9	1,6	417,2	3,0	18,6	0,3
Singapur	521,4	1,2	673,1	2,6	-33,2	0,0
Reino Unido	65,1	0,9	93,3	1,6	25,9	0,3
Taiwán	394,0	0,9	579,7	1,8	-28,6	0,0
Ecuador	17,5	0,7	154,0	0,1	16,5	1,3
Trinidad y Tobago	52,7	0,6	60,7	1,3	-2,1	0,0
Brasil	37,7	0,6	17,5	0,3	62,3	0,8
Chipre	72,1	0,5	72,0	1,0	370,4	0,0
República Dominicana	20,8	0,4	25,6	0,8	8,1	0,1
México	24,5	0,4	532,2	0,8	1,5	0,0
Costa Rica	33,7	0,3	216,0	0,4	15,4	0,3
Barbados	258,4	0,3	315,6	0,6	-14,8	0,0
Alemania	15,4	0,3	2,2	0,0	31,4	0,5
Panamá	29,5	0,2	230,3	0,2	20,0	0,3
Bélgica	18,2	0,2	0,3	0,0	35,5	0,4
Resto de países	-4,1	-1,2	-9,7	-3,1	2,3	0,6

Fuente: DANE –DIAN Cálculos: DANE

* Variación no se puede calcular porque no registró movimiento en el período base de la comparación.

Cuadro 3
Variación porcentual del valor FOB de las exportaciones por capítulos del arancel y países de destino
Total nacional
2008/2007

Descripción	Estados Unidos	
	Variación	Contribución país
Combustibles y aceites minerales y sus productos	50,4	32,3
Perlas finas, piedras y metales preciosos	67,0	2,4
Café, té, yerba mate y especias	16,6	1,0
Cobre y sus manufacturas	1311,2	0,8
Demás productos	-3,6	-0,9
Total	35,5	35,5
Venezuela		
Carnes y despojos comestibles	123,9	8,1
Piel y cueros	163,9	3,3
Combustibles y aceites minerales y sus productos	1199,4	2,7
Calderas, máquinas y partes	59,4	2,3
Tejidos de punto	101,6	1,9
Herramientas y útiles, cuchillería y cubiertos	893,2	1,7
Papel, cartón y sus manufacturas	44,4	1,5
Demás productos	-5,4	-4,5
Total	16,9	16,9
Islas Caimán		
Combustibles y aceites minerales y sus productos	*	108 073,3
Aparatos y material eléctrico, de grabación o imagen	2 512 172,4	129,7
Manufactura de fundición, de hierro o acero	599,4	27,3
Muebles	156,3	18,5
Demás productos	44,6	37,3
Total	108 286,2	108 286,2
Chile		
Combustibles y aceites minerales y sus productos	420,0	112,2
Aparatos y material eléctrico, de grabación o imagen	121,5	3,0
Grasas y aceites animales o vegetales	128,3	2,2
Calderas, máquinas y partes	185,7	1,4
Demás productos	10,4	7,1
Total	125,9	125,9

Fuente: DANE –DIAN Cálculos: DANE

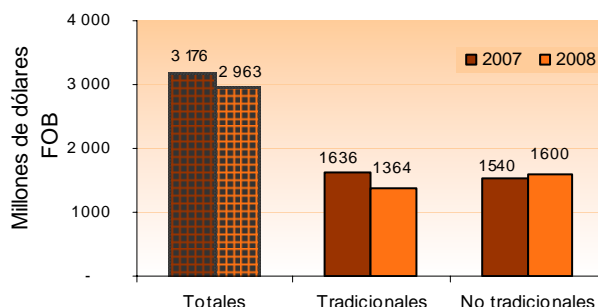
* Variación no se puede calcular porque no registró movimiento en el período base de la comparación.

Diciembre

En diciembre de 2008, el valor FOB de las ventas externas del país disminuyó 6,7%, con relación al mismo mes del año anterior.

En efecto, en diciembre de 2008, las exportaciones descendieron a US\$2 963,3 millones, mientras en el mismo mes de 2007, el monto alcanzado fue de US\$3 176,3 millones.

Gráfico 9
Valor FOB de las exportaciones colombianas
Diciembre (2007 - 2008)



Fuente: DANE – DIAN Cálculos: DANE

Este resultado se debió principalmente a la disminución de 16,6% de las exportaciones tradicionales, al pasar de US\$1 636,0 millones en diciembre de 2007 a US\$1 363,7 millones en el mismo mes de 2008.

Las exportaciones de productos no tradicionales en el mes representaron el 54,0% del valor FOB total y el 12,0% de las toneladas. Por su parte, los productos tradicionales representaron el 46,0% del valor FOB y el 88,0% de las toneladas vendidas en diciembre.

Cuadro 4
Variación porcentual del valor FOB de las exportaciones totales, tradicionales y no tradicionales, según destino
Total nacional
Diciembre 2008/2007

Países	Totales		Tradicionales		No Tradicionales	
	Variación %	Contribución a la variación	Variación %	Contribución a la variación	Variación %	Contribución a la variación
Totales	-6,7	-6,7	-16,6	-16,6	3,9	3,9
Estados Unidos	-10,1	-3,3	-16,8	-8,2	13,3	2,0
Países Bajos	-59,2	-3,0	-61,5	-5,6	-24,6	-0,2
Trinidad y Tobago	-97,3	-2,8	-100,0	-5,4	-31,7	-0,1
República Dominicana	-42,0	-0,9	-54,2	-1,8	-3,2	0,0
Singapur	-75,0	-0,7	-75,6	-1,3	-66,1	-0,1
Dinamarca	-93,1	-0,7	-96,8	-1,3	42,8	0,0
Brasil	-33,6	-0,6	-68,0	-1,7	42,0	0,5
Chipre	-100,0	-0,5	-100,0	-0,9	-100,0	0,0
Japón	-28,4	-0,4	-35,4	-1,0	49,2	0,1
España	-23,5	-0,4	-22,5	-0,5	-25,3	-0,4
Italia	-20,4	-0,4	-27,5	-0,9	17,0	0,1
Argentina	-53,4	-0,3	-94,1	-0,6	20,1	0,1
Venezuela	-1,3	-0,3	2169,3	1,7	-5,5	-2,4
China	-17,6	-0,2	59,2	0,7	-80,1	-1,2
Israel	1725,5	1,2	2877,6	2,3	-7,8	0,0
Ecuador	32,3	1,2	383,0	0,3	28,7	2,1
México	72,5	0,9	1723,7	2,0	-6,5	-0,2
Bélgica	68,3	0,7	53,6	0,5	78,9	1,0
Resto de países	20,2	3,9	34,3	5,3	10,2	2,4

Fuente: DANE – DIAN Cálculos: DANE



Cuadro 5
Variación porcentual del valor FOB de las exportaciones por capítulos del arancel y países de destino
Total nacional
Diciembre 2008/2007

Descripción	Estados Unidos	Variación	Contribución país
Combustibles y aceites minerales y sus productos		-14,9	-10,3
Fundición, hierro y acero		-80,7	-1,9
Café, té, yerba mate y especias		-12,8	-0,8
Manufactura de fundición, de hierro o acero		254,7	2,2
Demás productos		3,4	0,7
Total		-10,1	-10,1
Países Bajos			
Fundición, hierro y acero		-67,4	-28,3
Combustibles y aceites minerales y sus productos		-55,7	-27,9
Níquel y sus manufacturas		-62,5	-1,8
Café, té, yerba mate y especias		-76,8	-1,6
Grasas y aceites animales o vegetales		446,9	0,8
Demás productos		-12,7	-0,3
Total		-59,2	-59,2
México			
Combustibles y aceites minerales y sus productos		2 459,6	79,2
Preparaciones alimenticias diversas		515,4	2,5
Cacao y sus preparaciones		471,7	1,8
Materias plásticas y manufacturas		-29,0	-4,4
Demás productos		-8,2	-6,7
Total		72,5	72,5
Belgica			
Frutos comestibles, cortezas de agrios o melones		80,2	40,7
Combustibles y aceites minerales y sus productos		*	0,0
Café, té, yerba mate y especias		-3,8	-1,6
Demás productos		70,1	5,1
Total		68,3	68,3

Fuente: DANE - DIAN Cálculos: DANE

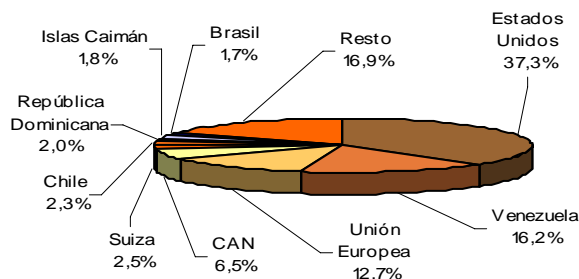
* Variación no se puede calcular porque no registró movimiento en el período base de la comparación.

1.2 Exportaciones totales según países de destino

Enero - diciembre 2008

Estados Unidos fue el principal destino de las exportaciones colombianas, al participar con el 37,3% del valor total exportado en el año 2008; le siguen en su orden, Venezuela con el 16,2% y los países de la Unión Europea con el 12,7%. (Cuadro 4 del anexo).

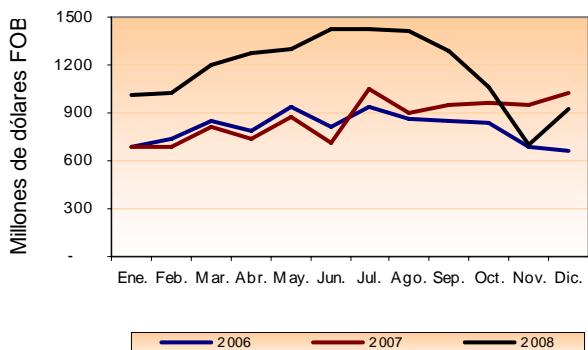
Gráfico 10
Distribución porcentual del valor FOB de las exportaciones, según país de destino
Total nacional
Enero - diciembre 2008



Fuente: DANE - DIAN Cálculos: DANE

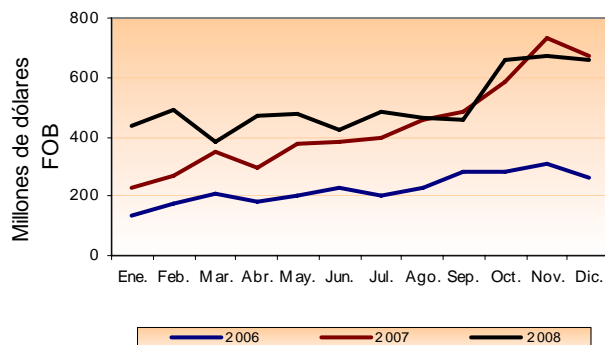
Exportaciones mensuales según países

Gráfico 11
Exportaciones mensuales a Estados Unidos
Total nacional
2006 - 2008 (Diciembre)



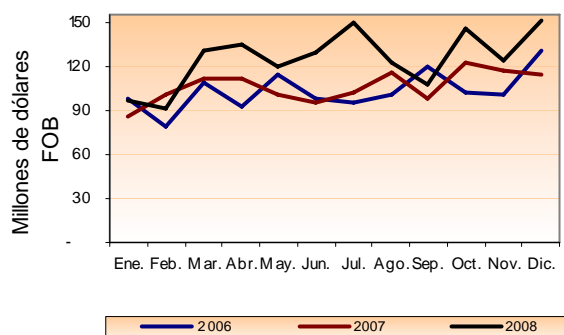
Fuente: DANE - DIAN Cálculos: DANE

Gráfico 12
Exportaciones mensuales a Venezuela
Total nacional
2006 - 2008 (Diciembre)



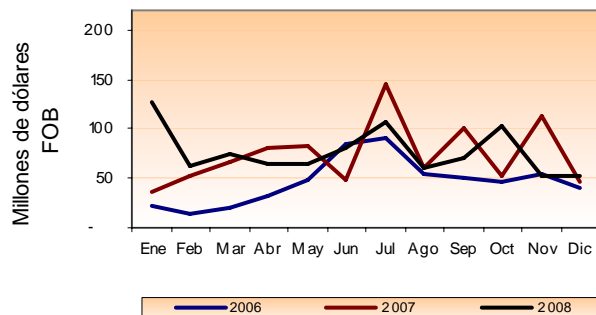
Fuente: DANE - DIAN Cálculos: DANE

Gráfico 13
Exportaciones mensuales a Ecuador
Total nacional
2006 - 2008 (Diciembre)



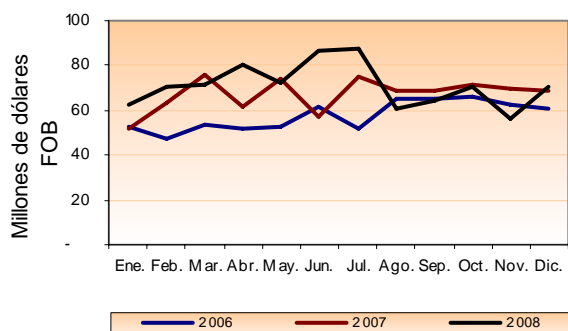
Fuente: DANE - DIAN Cálculos: DANE

Gráfico 14
Exportaciones mensuales a Suiza
Total nacional
2006 - 2008 (Diciembre)



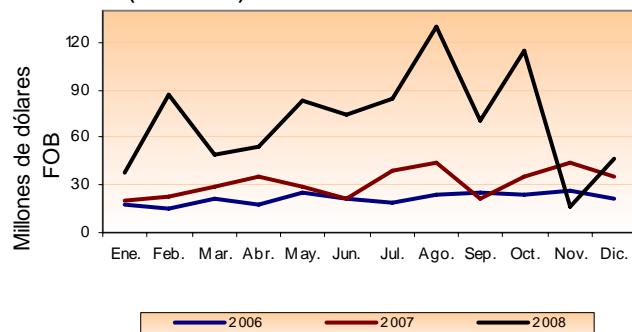
Fuente: DANE - DIAN Cálculos: DANE

Gráfico 15
Exportaciones mensuales a Perú
Total nacional
2006 - 2008 (Diciembre)



Fuente: DANE - DIAN Cálculos: DANE

Gráfico 16
Exportaciones mensuales a Chile
Total nacional
2006 - 2008 (Diciembre)



Fuente: DANE - DIAN Cálculos: DANE



1.3 Exportaciones totales destinadas a la Comunidad Andina

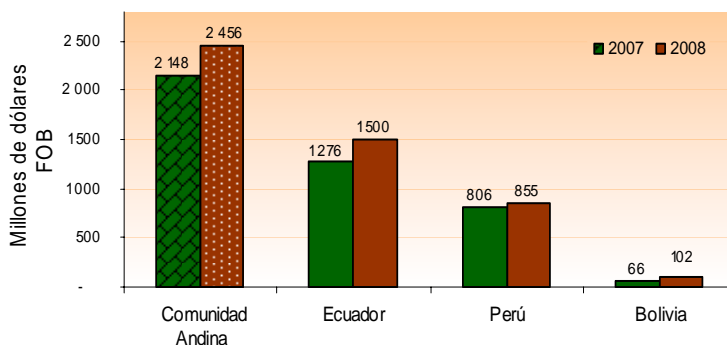
Durante 2008, las ventas externas destinadas a los países de la Comunidad Andina se incrementaron en 14,4%, al compararlas con las registradas en 2007.

Este resultado obedece fundamentalmente al incremento de 17,5% en las exportaciones a Ecuador, que aportó 10,4 puntos porcentuales a dicha variación. Las exportaciones a Perú, con un incremento de 6,0%, aportaron 2,3 puntos y las ventas a Bolivia, con un crecimiento de 55,4%, aportaron 1,7 puntos a la variación de 14,4%.

A su vez, el incremento registrado en las ventas destinadas a Ecuador obedeció, básicamente, a las mayores ventas de vehículos y sus partes (29,1%) y, papel, cartón y sus manufacturas (20,5%).

Así mismo, hacia Perú, los principales incrementos se presentaron en las ventas de combustibles y aceites minerales y sus productos (36,3%) y materias plásticas (17,3%).

Gráfico 17
Exportaciones totales a la Comunidad Andina
Total nacional
Enero - diciembre 2007 - 2008



Fuente: DANE – DIAN Cálculos: DANE

2. EXPORTACIONES TRADICIONALES

2.1 Resultados generales

Enero - diciembre 2008

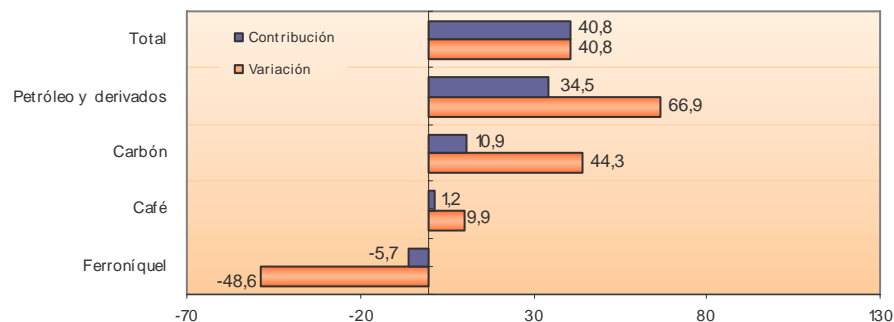
Las exportaciones de productos tradicionales realizadas durante el año 2008 participaron con el 53,2% del valor total de las ventas externas del país y con el 90,4% de las toneladas vendidas.

Durante 2008, el valor FOB de las exportaciones tradicionales aumentó 40,8%. Este resultado se explica principalmente por el comportamiento de las ventas de petróleo y carbón que en conjunto aportaron 45,4 puntos porcentuales a dicha variación. No obstante, en ambos casos, la magnitud del crecimiento del valor fue más un efecto precio que volumen, pues las toneladas de petróleo crecieron 28,1% y las de carbón disminuyeron 8,4%.

El valor FOB de las exportaciones de café presentó un incremento de 9,9%, mientras el volumen disminuyó 5,7%.

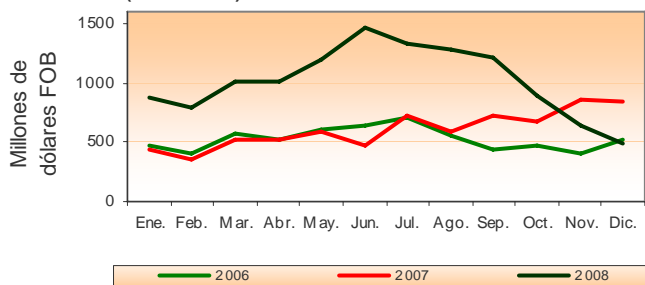
Las ventas externas de ferróniquel, disminuyeron 48,6% y restaron 2,7 puntos porcentuales a la variación de las exportaciones totales; en volumen, presentaron disminución de 17,4%.

Gráfico 18
Comportamiento del valor FOB de las exportaciones tradicionales
Total nacional
Enero - diciembre 2008/2007



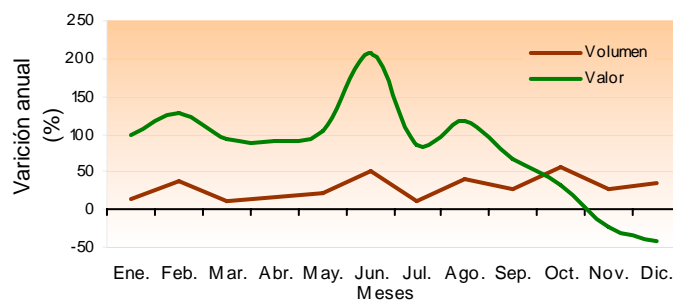
Fuente: DANE – DIAN Cálculos: DANE

Gráfico 19
Valor FOB de las exportaciones de petróleo y derivados
Total nacional
2006 - 2008 (Diciembre)



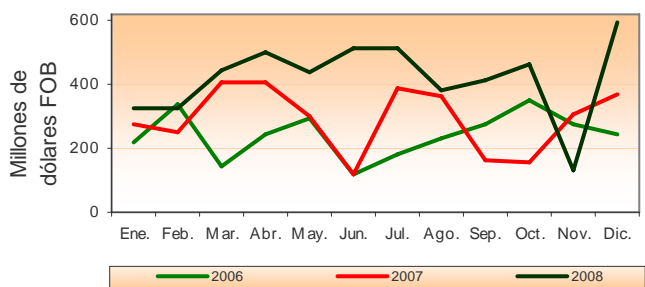
Fuente: DANE – DIAN Cálculos: DANE

Gráfico 20
Evolución de las exportaciones de petróleo en valor y volumen
Total nacional



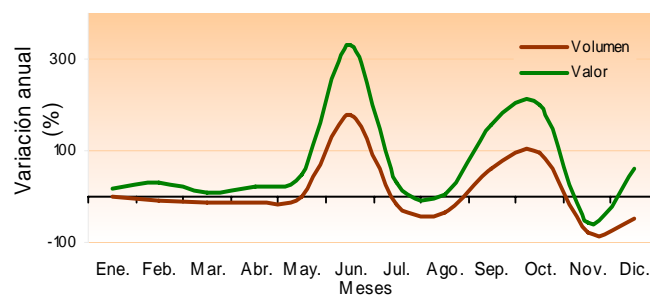
Fuente: DANE – DIAN Cálculos: DANE

Gráfico 21
Valor FOB de las exportaciones de carbón
Total nacional
2006 - 2008 (Diciembre)



Fuente: DANE – DIAN Cálculos: DANE

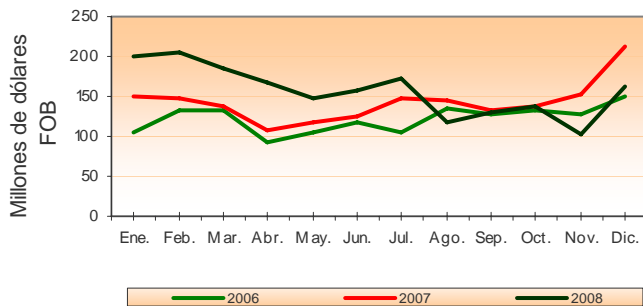
Gráfico 22
Evolución de las exportaciones de carbón en valor y volumen
Total nacional



Fuente: DANE – DIAN Cálculos: DANE

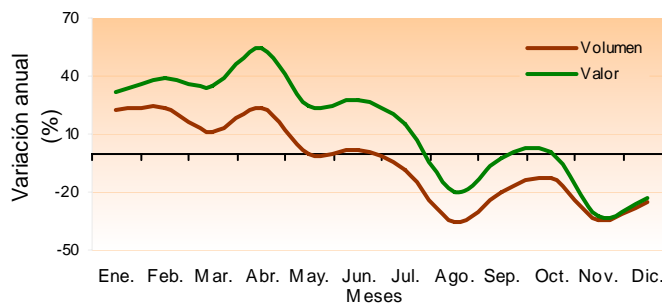


Gráfico 23
Valor FOB de las exportaciones de café
Total nacional
2006 - 2008 (Diciembre)



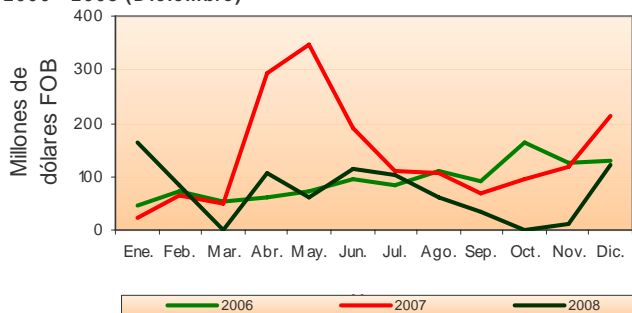
Fuente: DANE – DIAN Cálculos: DANE

Gráfico 24
Evolución de las exportaciones de café en valor y volumen
Total nacional



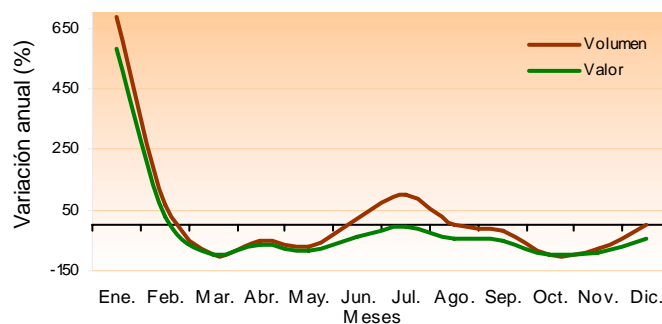
Fuente: DANE – DIAN Cálculos: DANE

Gráfico 25
Valor FOB de las exportaciones de ferróniquel
Total nacional
2006 - 2008 (Diciembre)



Fuente: DANE – DIAN Cálculos: DANE

Gráfico 26
Evolución de las exportaciones de ferróniquel en valor y volumen
Total nacional

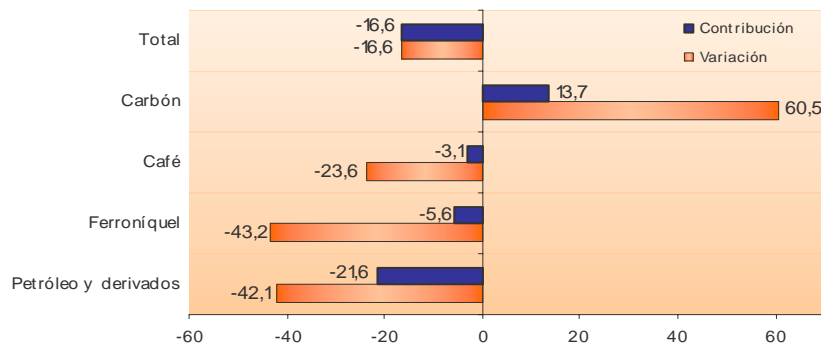


Fuente: DANE – DIAN Cálculos: DANE

Diciembre

El valor FOB de las exportaciones tradicionales disminuyó 16,6%, al pasar de US\$1 636,0 millones a US\$1 363,7 millones. Este resultado se explica principalmente por el comportamiento de las ventas de petróleo y sus derivados que aportó -21,6 puntos porcentuales a dicha variación.

Gráfico 27
Comportamiento del valor FOB de las exportaciones tradicionales
Total nacional
Diciembre 2008/2007



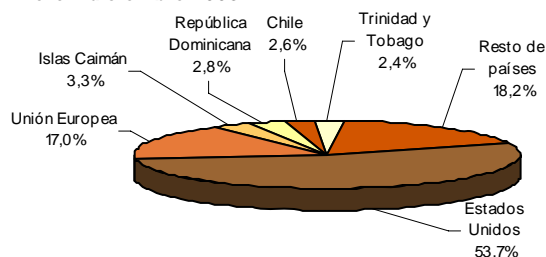
Fuente: DANE – DIAN Cálculos: DANE

2.2 Exportaciones tradicionales según país de destino

Enero - diciembre 2008

El 53,7% de las ventas externas de productos tradicionales tuvieron como destino Estados Unidos; el 17,0% los países de la Unión Europea; el 3,3% Islas Caimán; el 2,8% República Dominicana; el 2,6% Chile y el 2,4% Trinidad y Tobago.

Gráfico 28
Distribución porcentual del valor FOB de las exportaciones tradicionales, por destino
Total nacional
Enero - diciembre 2008



Fuente: DANE – DIAN Cálculos: DANE

El incremento del 40,8% en las exportaciones tradicionales en el período de análisis, se explica principalmente por las ventas a Estados Unidos, las cuales aportaron 23,7 puntos porcentuales a esta variación, al pasar de US\$7 381,0 millones durante 2007 a US\$10 741,0 millones en 2008. Este aumento se justifica principalmente por el incremento de las exportaciones de combustibles y aceites minerales y sus productos (50,4%).

Las exportaciones de productos tradicionales destinados a Islas Caimán alcanzaron US\$669,6 millones durante 2008, debido a las mayores ventas de combustibles y aceites minerales y sus productos.

En contraste, disminuyeron las exportaciones tradicionales realizadas a China, lo cual produjo una contribución de -1,5 puntos porcentuales a la variación de 40,8%.

Cuadro 6
Variación porcentual del valor FOB de las exportaciones tradicionales, según destino
Total nacional
2008/2007

Países	Enero - diciembre		Diciembre	
	Variación %	Contribución a la variación	Variación %	Contribución a la variación
Totales	40,8	40,8	-16,6	-16,6
ALADI	153,7	5,6	57,6	2,7
Comunidad Andina	46,7	0,3	106,1	0,6
Bolivia	*	0,0	*	0,0
Ecuador	154,0	0,1	383,0	0,3
Perú	36,2	0,2	67,5	0,3
Resto países de ALADI	180,1	5,3	50,7	2,1
Argentina	125,4	0,2	-94,1	-0,6
Brasil	17,5	0,3	-68,0	-1,7
Chile	417,2	3,0	75,8	0,6
México	532,2	0,8	1723,7	2,0
Venezuela	1306,1	1,0	2169,3	1,7
Estados Unidos	45,5	23,7	-16,8	-8,2
Puerto Rico	-10,7	-0,1	58,9	0,4
Canadá	35,1	0,5	39,0	0,5
Unión Europea	8,2	1,8	-26,1	-7,1
Reino Unido	93,3	1,6	1,6	0,0
España	20,8	0,5	-22,5	-0,5
Demás Unión Europea	-1,7	-0,3	-28,7	-6,6
Japón	-10,1	-0,2	-35,4	-1,0
China	-42,1	-1,5	59,2	0,7
Costa Rica	216,0	0,4	233,8	0,0
República Dominicana	25,6	0,8	-54,2	-1,8
Resto de países	88,5	9,8	-27,0	-2,7

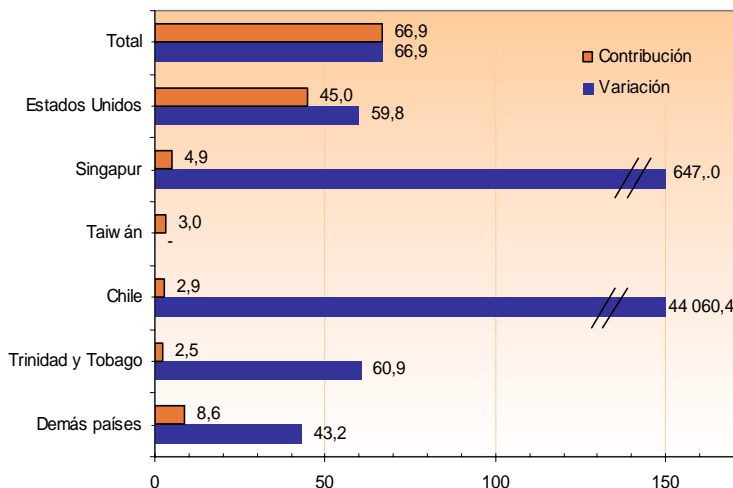
Fuente: DANE – DIAN Cálculos: DANE

* Variación no se puede calcular porque no registró movimiento en el período base de la comparación.



El crecimiento de 66,9% registrado por las ventas externas de petróleo y sus derivados en el año 2008 se explica fundamentalmente por el comportamiento de las exportaciones a Estados Unidos, las cuales aumentaron 59,8% y aportaron 45,0 puntos porcentuales a esa variación. Le sigue en orden de importancia la contribución de 4,9 puntos porcentuales correspondientes a las ventas a Singapur.

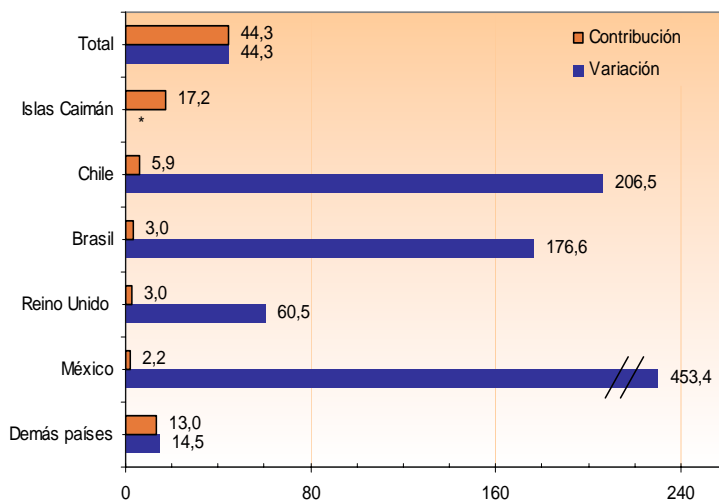
Gráfico 29
Comportamiento del valor FOB de las exportaciones de petróleo
Total nacional
Enero - diciembre 2008/2007



Fuente: DANE – DIAN Cálculos: DANE
 * Variación no se puede calcular porque no registró movimiento en el período base de la comparación.

Con relación al crecimiento de 44,3% presentado por las exportaciones de carbón en el período de análisis, los mercados que lo explican principalmente, son: Islas Caimán, cuyas ventas pasaron de US\$0 en 2007 a US\$599,9 millones en 2008, para una contribución de 17,2 puntos y, Chile, al pasar de US\$99,9 millones a US\$306,0 millones para una contribución de 5,9 puntos porcentuales. Así mismo, las ventas a Reino Unido y Brasil registraron crecimientos importantes que aportaron en conjunto 6,0 puntos porcentuales a la variación de las exportaciones de este producto.

Gráfico 30
Comportamiento del valor FOB de las exportaciones de carbón
Total nacional
Enero - diciembre 2008/2007

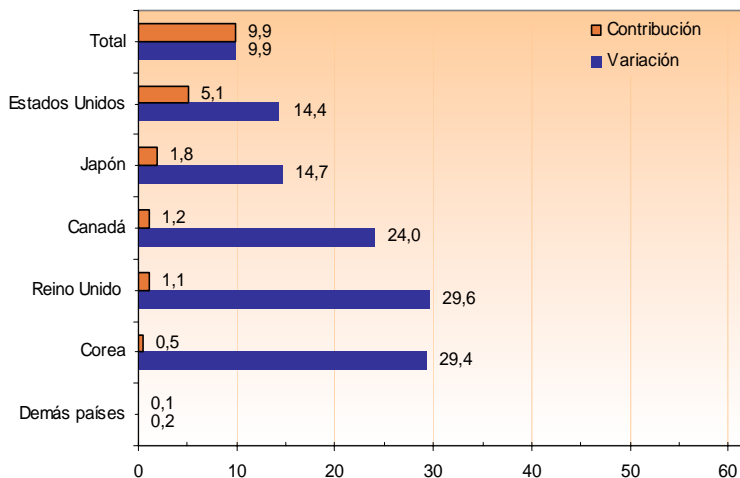


Fuente: DANE – DIAN Cálculos: DANE
 * Variación no se puede calcular porque no registró movimiento en el período base de la comparación.



Las exportaciones de café se destinaron principalmente hacia Estados Unidos, y en menor proporción a Japón y Alemania. El aumento de 9,9% registrado por estas exportaciones en el período de análisis se debió en buena parte al crecimiento de las ventas a Estados Unidos y, en menor proporción, a Japón.

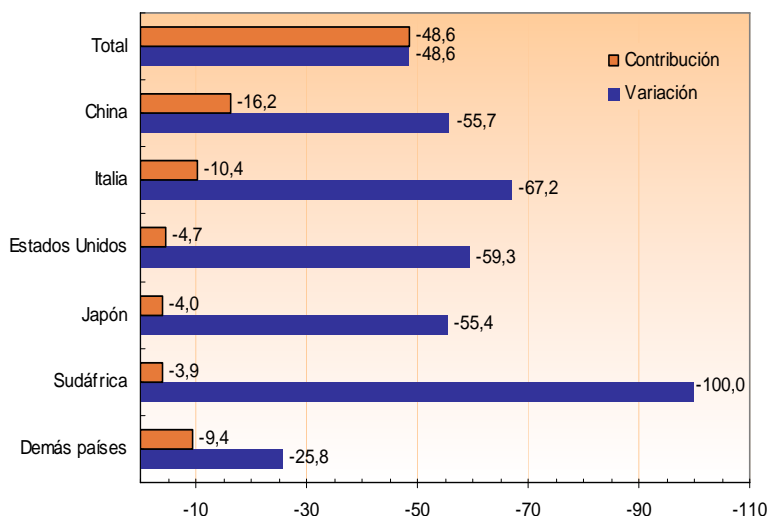
Gráfico 31
Comportamiento del valor FOB de las exportaciones de café
Total nacional
Enero - diciembre 2008/2007



Fuente: DANE – DIAN Cálculos: DANE

Colombia exportó ferróniquel principalmente a China, España e Italia. La reducción de las exportaciones declaradas de ferróniquel durante el periodo de análisis se debe principalmente a la contracción de las ventas declaradas a China e Italia.

Gráfico 32
Comportamiento del valor FOB de las exportaciones de ferróniquel
Total nacional
Enero - diciembre 2008/2007



Fuente: DANE – DIAN Cálculos: DANE

NOTA: La caída en las exportaciones de Ferróniquel se debe a la disminución de los precios internacionales y a las diferencias presentadas entre fecha de embarque y fecha del cierre de la declaración de exportación*.

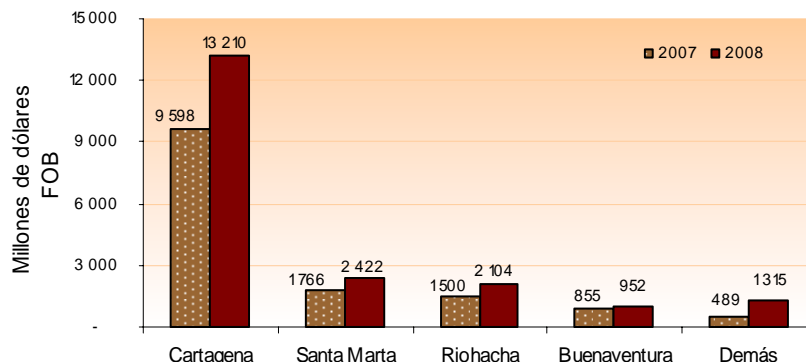
2.3 Exportaciones tradicionales según aduanas del país

Enero - diciembre 2008

Por la aduana de Cartagena, se tramitaron el 66,0% del valor total de las exportaciones tradicionales realizadas por Colombia durante 2008; el 12,1% por la de Santa Marta; el 10,5% por la de Riohacha; el 4,8% por la de Buenaventura y el 6,6% por las demás aduanas.

El incremento del 37,6% en las exportaciones tradicionales realizadas a través de la aduana de Cartagena, contribuyó con 25,4 puntos porcentuales a la variación del 40,8% registrada por este grupo de mercancías.

Gráfico 33
Exportaciones tradicionales, según aduanas
Total nacional
Enero - diciembre (2007 - 2008)



Fuente: DANE – DIAN Cálculos: DANE

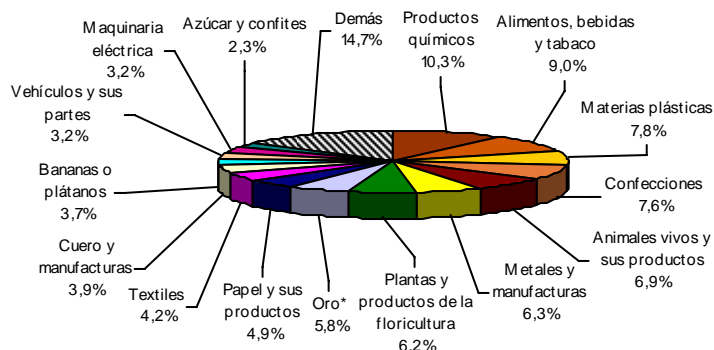
3. EXPORTACIONES NO TRADICIONALES

3.1 Resultados generales

Enero – diciembre 2008

Las exportaciones de productos no tradicionales aumentaron 11,6% en el año 2008.

Gráfico 30
Distribución porcentual del valor FOB de las exportaciones no tradicionales
Total nacional
Enero - diciembre 2008



Fuente: DANE – DIAN Cálculos: DANE
* Incluye desperdicios y desechos de oro



Por grupos de mercancías, los que más contribuyeron a dicho aumento, fueron:

- Animales vivos y productos del reino animal: registraron incremento de 60,7%, al pasar de US\$755,1 millones a US\$1 213,2 millones.
- Productos químicos: se incrementaron 30,3%, al pasar de US\$1 395,2 millones a US\$1 817,6 millones.
- Textiles: registró un aumento de 50,6%, al pasar de US\$485,8 millones a US\$731,8 millones.
- Oro: registró un aumento de 28,4%, al pasar de US\$799,5 millones a US\$1 026,7 millones.

Estos cuatro grupos explicaron 8,6 puntos porcentuales de la variación total de las exportaciones no tradicionales.

Cuadro 7
Resumen de las exportaciones no tradicionales
Variación porcentual del valor FOB
Total nacional
2008/2007

Grupos	Enero - diciembre			Diciembre		
	Variación %	Contribución a la variación	Participación (%)	Variación %	Contribución a la variación	Participación (%)
Total no tradicionales	11,6	11,6	100,0	3,9	3,9	100,0
Animales vivos y sus productos	60,7	2,9	6,9	54,5	3,1	8,6
Productos químicos	30,3	2,7	10,3	25,4	2,2	10,4
Textiles	50,6	1,6	4,2	66,6	2,2	5,3
Oro*	28,4	1,4	5,8	20,0	0,8	4,6
Cuero y manufacturas	39,7	1,2	3,9	8,7	0,3	4,1
Materias plásticas	11,6	0,9	7,8	26,0	1,6	7,5
Alimentos, bebidas y tabaco	9,2	0,8	9,0	10,1	0,8	8,4
Metales y manufacturas	9,2	0,6	6,3	13,9	0,8	6,5
Bananas o plátanos	14,9	0,5	3,7	65,3	2,2	5,3
Papel y sus productos	8,8	0,4	4,9	15,6	0,7	5,1
Maquinaria eléctrica	12,3	0,4	3,2	9,4	0,3	3,3
Plantas y productos de la floricultura	-1,7	-0,1	6,2	0,0	0,0	4,0
Azúcar y confites	-19,5	-0,6	2,3	-14,5	-0,3	1,8
Confecciones	-10,4	-1,0	7,6	-59,4	-8,6	5,6
Vehículos y sus partes	-52,0	-3,9	3,2	-47,6	-3,9	4,1
Demás	29,3	3,7	14,7	10,4	1,5	15,3

Fuente: DANE – DIAN Cálculos: DANE
*Incluye desperdicios y desechos de oro

3.2 Exportaciones no tradicionales según CIU Rev. 3

Enero – diciembre 2008

Durante 2008, las ventas externas de productos industriales representaron el 86,3% del valor de las exportaciones no tradicionales; las del sector agropecuario, ganadería, caza y silvicultura, el 12,1%; las del sector minero, el 1,3%, y otros sectores, el 0,3%. (Cuadro 18 del anexo).

Las exportaciones de productos del sector agropecuario, ganadería, caza y silvicultura crecieron 1,2%.

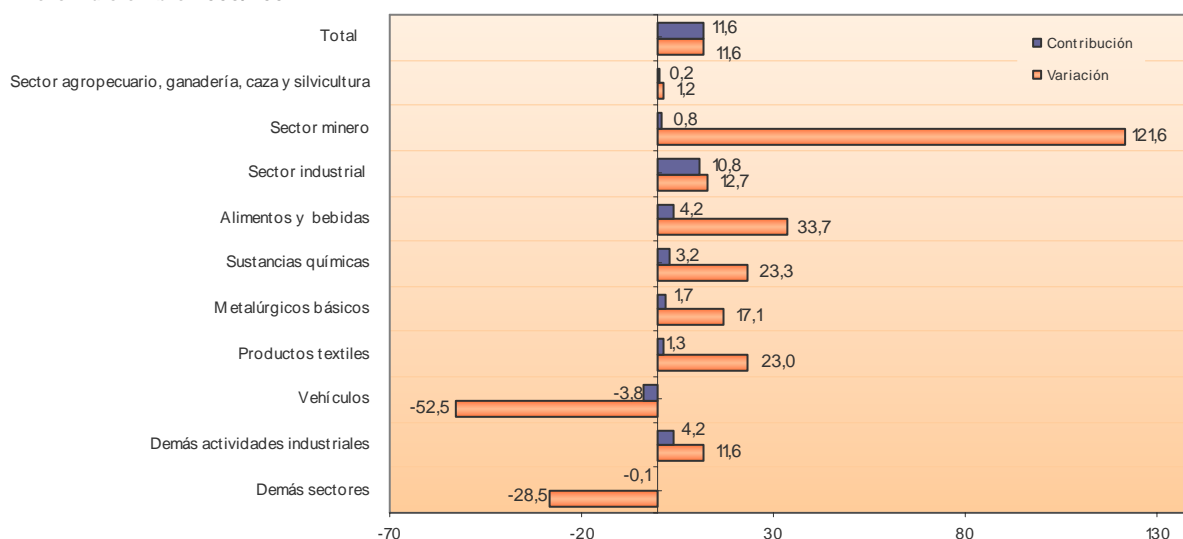
Las exportaciones del sector minero se incrementaron en 121,6%, al pasar de US\$101,8 millones en 2007 a US\$225,6 millones en 2008

Se presentó aumento de 12,7% en las ventas externas de productos del sector industrial, al pasar de US\$13 500,2 millones a US\$15 211,9 millones entre el año 2007 y 2008.

El incremento más importante de productos industriales se presentó en productos alimenticios y bebidas, al contribuir con 4,2 puntos porcentuales a la variación de las exportaciones no tradicionales, debido principalmente al comportamiento positivo en las ventas externas de carne y pescados



Gráfico 31
Comportamiento del valor FOB de las exportaciones según CIU Rev.3
Total nacional
Enero - diciembre 2008/2007



Fuente: DANE – DIAN Cálculos: DANE

Las ventas externas de sustancias y productos químicos se incrementaron 23,3% y contribuyeron con 3,2 puntos porcentuales a la variación total. Igualmente, se registró incremento de 17,1% en las exportaciones de productos metalúrgicos básicos.

En contraste, se presentó contracción de las exportaciones de vehículos automotores, remolques y semiremolques en el período de análisis, al pasar de US\$1 135,0 millones en 2007 a US\$538,6 millones en 2008 (-52,5%), lo cual restó 3,8 puntos porcentuales a la variación de las exportaciones no tradicionales.

Cuadro 8
Variación porcentual del valor FOB de las exportaciones no tradicionales, según CIU Rev.3
Total nacional
2008/2007

Descripción	Enero - diciembre			Diciembre		
	Variación (%)	Contribución a la variación		Variación (%)	Contribución a la variación	
		Total	Del sector		Total	Del sector
Total	11,6	11,6		3,9	3,9	
Sector agropecuario, ganadería, caza y silvicultura	1,2	0,2		11,2	1,1	
Sector minero	121,6	0,8		-21,5	-0,2	
Sector industrial	12,7	10,8	12,7	3,2	2,8	3,2
Productos alimenticios y bebidas	33,7	4,2	4,9	42,1	5,1	5,8
Productos de tabaco	-45,7	-0,1	-0,1	-40,8	-0,1	-0,1
Fabricación de productos textiles	23,0	1,3	1,5	-22,0	-1,9	-2,1
Fabricación de prendas de vestir	-8,6	-0,6	-0,7	-52,5	-5,1	-5,8
Cuero y sus derivados; calzado	44,6	1,3	1,5	14,8	0,5	0,6
Industria maderera	3,7	0,0	0,0	-9,7	0,0	-0,1
Papel, cartón y sus productos	17,8	0,6	0,7	20,1	0,6	0,6
Actividades de edición e impresión	-5,3	-0,1	-0,1	5,8	0,1	0,1
Fabricación de productos de la refinación del petróleo	344,9	0,0	0,0	*	0,0	0,0
Fabricación de sustancias y productos químicos	23,3	3,2	3,7	26,5	3,2	3,6
Fabricación de productos de caucho y plástico	11,7	0,5	0,6	9,2	0,4	0,4
Otros productos minerales no metálicos	-3,1	-0,1	-0,1	12,1	0,4	0,4
Fabricación de productos metalúrgicos básicos	17,1	1,7	2,0	12,0	1,0	1,2
Productos elaborados de metal	33,8	0,8	0,9	54,3	1,2	1,4
Fabricación de maquinaria y equipo	31,7	0,9	1,1	68,3	2,1	2,4
Fabricación de maquinaria de oficina	15,0	0,0	0,0	-51,1	0,0	-0,1
Fabricación de maquinaria y aparatos eléctricos	10,8	0,3	0,3	19,9	0,5	0,6
Fabricación de equipos de telecomunicaciones	34,5	0,1	0,1	-42,4	-0,1	-0,2
Fabricación de instrumentos médicos	19,7	0,1	0,1	-8,6	-0,1	-0,1
Fabricación de vehículos	-52,5	-3,8	-4,4	-45,8	-3,5	-4,0
Fabricación de otros tipos de transporte	34,6	0,4	0,4	-46,4	-0,5	-0,6
Fabricación de muebles; industrias manufactureras	9,1	0,2	0,3	-28,6	-0,9	-1,0
Reciclaje	-5,9	0,0	0,0	8,7	0,0	0,0
Demás sectores	-28,5	-0,1		40,1	0,2	

Fuente: DANE – DIAN Cálculos: DANE

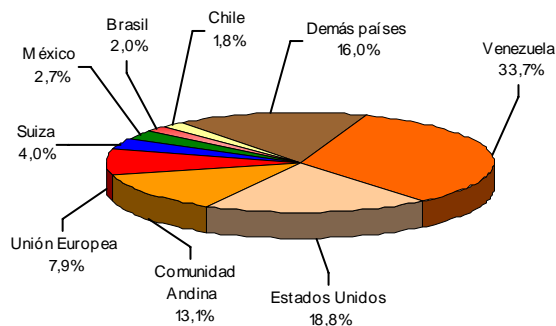
* Variación no se puede calcular porque no registró movimiento en el período base de la comparación.

3.3 Exportaciones no tradicionales según país de destino

Enero – diciembre 2008

Las exportaciones de productos no tradicionales en el año 2008, se destinaron principalmente al mercado de Venezuela, al participar con el 33,7% del total presentado por este grupo de productos y alcanzar un monto de US\$5 943,6 millones. Le siguen en orden de importancia, las ventas a Estados Unidos, con el 18,8% y a los países de la Comunidad Andina con el 13,1%.

Gráfico 36
Distribución porcentual del valor FOB de las exportaciones no tradicionales, por destino
Total nacional
Enero - diciembre 2008



Fuente: DANE – DIAN Cálculos: DANE

Durante este período, las exportaciones no tradicionales destinadas a Venezuela se incrementaron 14,3% y contribuyeron con 4,7 puntos porcentuales a la variación presentada por este grupo de productos.

Así mismo, se registró incremento de 10,7% en las exportaciones no tradicionales hacia Estados Unidos, al pasar de US\$2 992,3 millones, durante 2007 a US\$3 311,7 millones en 2008.

Por su parte, las exportaciones no tradicionales destinadas a China presentaron disminución de 46,0% y contribuyeron con -0,9 puntos porcentuales a la variación del 11,6%.

Cuadro 9
Variación porcentual del valor FOB de las exportaciones no tradicionales según países de destino
Total nacional
2008/2007

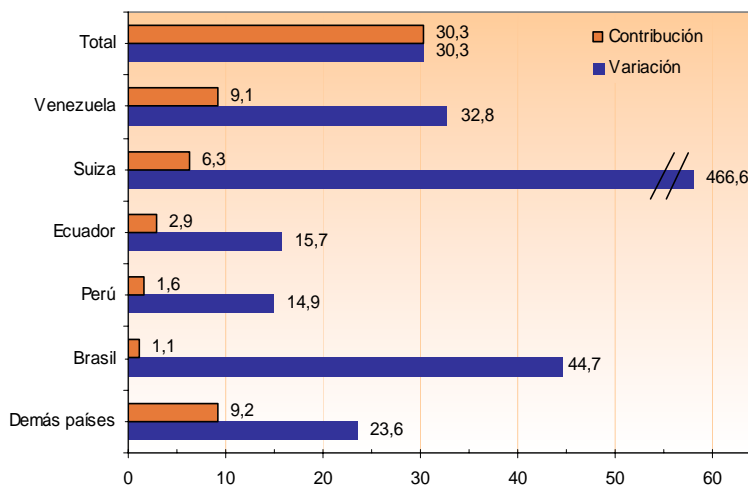
Países	Enero - diciembre		Diciembre	
	Variación %	Contribución a la variación	Variación %	Contribución a la variación
Total	11,6	11,6	3,9	3,9
ALADI	14,9	7,9	0,9	0,6
Comunidad Andina	12,7	1,6	18,7	2,2
Bolivia	55,2	0,2	93,5	0,3
Ecuador	16,5	1,3	28,7	2,1
Perú	2,0	0,1	-6,9	-0,3
Resto Aladi	15,7	6,2	-3,2	-1,6
Argentina	57,3	0,2	20,1	0,1
Brasil	62,3	0,8	42,0	0,5
Chile	18,6	0,3	12,1	0,2
México	1,5	0,0	-6,5	-0,2
Venezuela	14,3	4,7	-5,5	-2,4
Estados Unidos	10,7	2,0	13,3	2,0
Puerto Rico	15,1	0,1	70,0	0,3
Canadá	-12,1	-0,1	-18,2	0,0
Unión Europea	12,1	1,0	20,5	1,4
Japón	17,7	0,1	49,2	0,1
China	-46,0	-0,9	-80,1	-1,2
Costa Rica	15,4	0,3	-23,3	-0,3
República Dominicana	8,1	0,1	-3,2	0,0
Demás países	8,3	1,2	8,0	1,0

Fuente: DANE – DIAN Cálculos: DANE



Durante 2008, las ventas externas de productos químicos, se destinaron principalmente a Venezuela, Ecuador y, en menor proporción, a Perú. En términos de contribución al crecimiento de 30,3% registrado por este grupo de productos en el período de análisis, los incrementos más significativos se presentaron en las ventas de químicos a Venezuela y a Suiza.

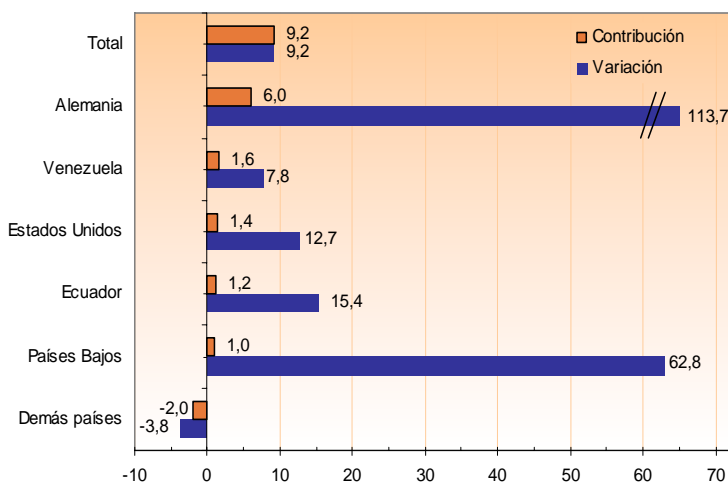
Gráfico 37
Comportamiento del valor FOB de las exportaciones de productos químicos
Total nacional
Enero - diciembre 2008/2007



Fuente: DANE – DIAN Cálculos: DANE

Venezuela fue también el principal destino de las exportaciones de alimentos, bebidas y tabaco, seguido por Estados Unidos y Alemania. Las exportaciones de este tipo de productos destinadas a Alemania alcanzaron US\$164,2 millones, lo que significó una contribución de 6,0 puntos a la variación de 9,2% registrada por esta línea de productos.

Gráfico 38
Comportamiento del valor FOB de las exportaciones de alimentos, bebidas y tabaco
Total nacional
Enero - diciembre 2008/2007

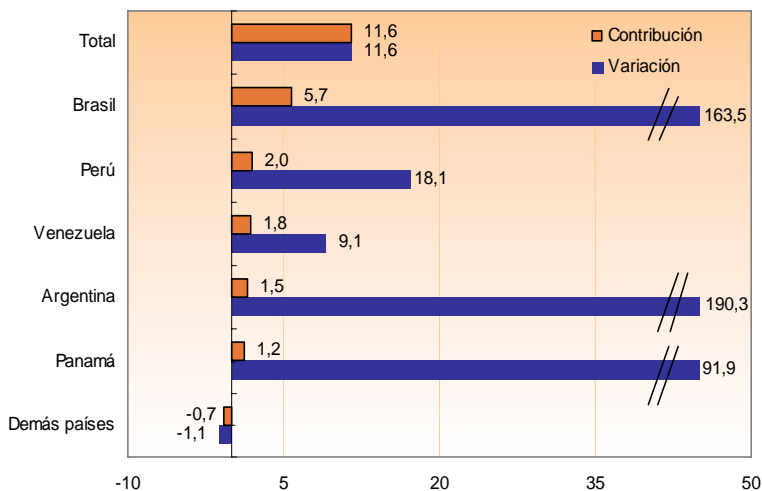


Fuente: DANE – DIAN Cálculos: DANE



Las exportaciones de materias plásticas en el período de análisis se dirigieron principalmente hacia Venezuela, Perú, Ecuador y Estados Unidos. Las ventas externas de estos productos hacia Brasil registraron incremento del 163,5% que se tradujeron en un aporte de 5,7 puntos porcentuales a la variación de 11,6% presentada por las mismas.

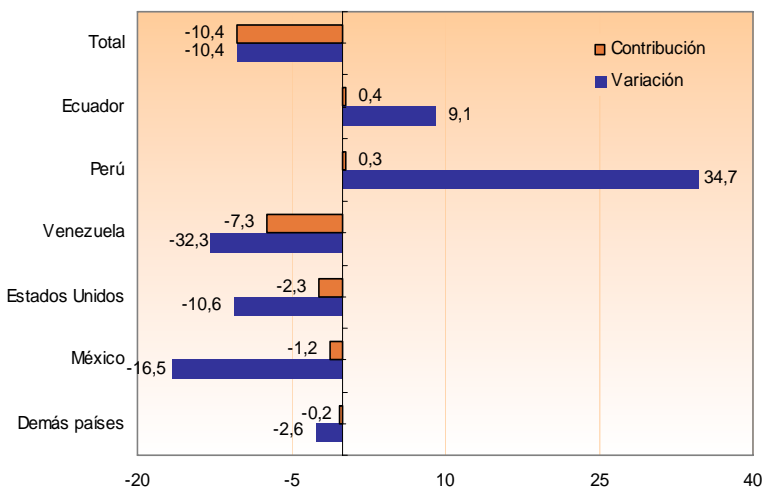
Gráfico 39
Comportamiento del valor FOB de las exportaciones de materias plásticas
Total nacional
Enero - diciembre 2008/2007



Fuente: DANE – DIAN Cálculos: DANE

Las ventas externas de confecciones en el período analizado se dirigieron principalmente hacia Venezuela y, en menor proporción, a Estados Unidos. La disminución de ventas más significativa en este grupo fue registrada por el mercado de Venezuela, al pasar de US\$842,2 millones durante 2007 a US\$733,4 millones en 2008.

Gráfico 40
Comportamiento del valor FOB de las exportaciones de confecciones de material textil
Total nacional
Enero - diciembre 2008/2007

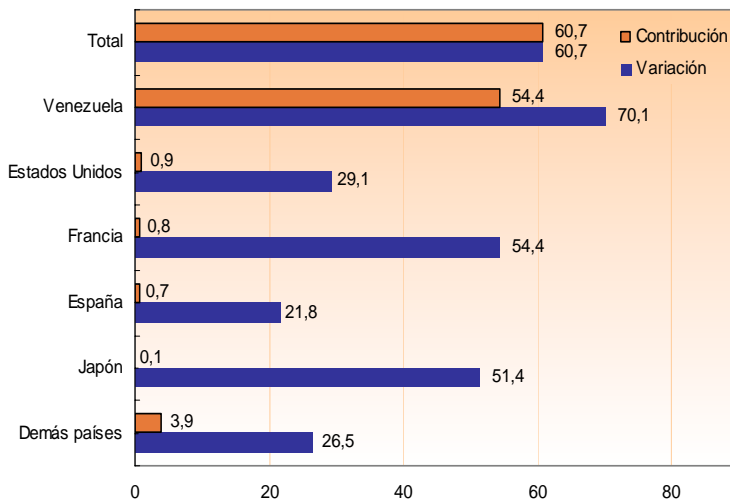


Fuente: DANE – DIAN Cálculos: DANE



Las ventas externas de animales vivos y sus productos fueron destinadas principalmente a Venezuela. Las exportaciones a este país se incrementaron 54,4%, al pasar de US\$585,9 millones a US\$996,4 millones.

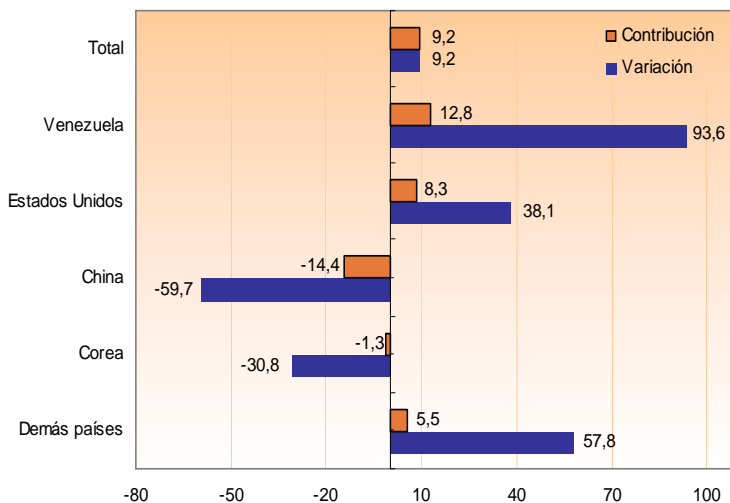
Gráfico 41
Comportamiento del valor FOB de las exportaciones de animales vivos y sus productos
Total nacional
Enero - diciembre 2008/2007



Fuente: DANE – DIAN Cálculos: DANE

El principal destino de las exportaciones de metales y sus manufacturas fue Estados Unidos, seguido de Venezuela y, en menor proporción, China. En términos de contribución al crecimiento de 9,2% registrado por este grupo de productos en el período de análisis, los incrementos más significativos se presentaron en las ventas a Venezuela y a Estados Unidos.

Gráfico 42
Comportamiento del valor FOB de las exportaciones de metales y sus manufacturas
Total nacional
Enero - diciembre 2008/2007



Fuente: DANE – DIAN Cálculos: DANE

3.4 Exportaciones no tradicionales según aduanas del país

Enero - diciembre 2008

Por la aduana de Cúcuta, se tramitó el 22,6% de las exportaciones no tradicionales de Colombia; el 21,1% por la de Cartagena; el 13,4% por la de Bogotá; el 9,0% por la de Medellín; y el 33,9% por las demás aduanas (Cuadro 17 del anexo).

En términos de contribución a la variación de las exportaciones no tradicionales, los principales incrementos se presentaron en las aduanas de Cúcuta con 5,8 puntos porcentuales y Cartagena con 2,6 puntos porcentuales.

Cuadro 10
Variación porcentual del valor FOB de las exportaciones no tradicionales según aduanas
Total nacional
2008/2007

Aduanas	Enero - diciembre		Diciembre	
	Variación %	Contribución a la variación	Variación %	Contribución a la variación
Total	11,6	11,6	3,9	3,9
Cúcuta	29,8	5,8	-5,0	-1,4
Cartagena	12,5	2,6	28,8	5,2
Bogotá	-7,6	-1,2	-28,5	-3,9
Medellín	0,1	0,0	-8,5	-0,8
Buenaventura	6,0	0,5	9,6	0,6
Barranquilla	16,1	1,1	13,3	0,9
Maicao	76,5	2,3	76,8	3,1
Ipiales	18,9	0,8	40,4	1,6
Santa Marta	-9,9	-0,4	-52,1	-1,8
Urabá	20,8	0,6	97,9	2,2
Cali	-1,3	0,0	-34,6	-1,0
Riohacha	-27,1	-0,2	-99,1	-0,2
Manizales	3,3	0,0	-14,5	0,0
Bucaramanga	-7,5	0,0	-36,5	-0,1
Tumaco	-26,7	-0,1	-97,3	-0,4
Pereira	-46,5	-0,1	-96,5	-0,1
Armenia	558,2	0,0	-100,0	0,0
San Andrés	*	0,0	0,0	0,0
Leticia	76,9	0,0	883,8	0,0
Puerto Asís	-59,8	0,0	*	0,0
Arauca	-100,0	0,0	-100,0	0,0

Fuente: DANE - DIAN Cálculos: DANE

* Variación no se puede calcular porque no registró movimiento en el período base de la comparación.

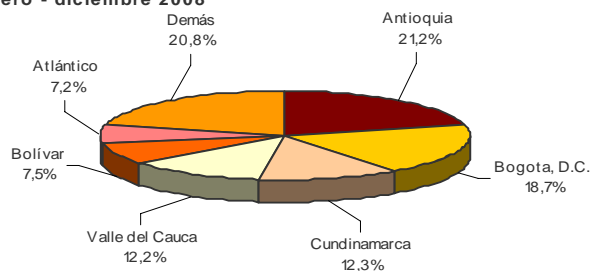
3.5 Exportaciones no tradicionales según departamentos de origen

Enero - diciembre 2008

De acuerdo con las declaraciones de exportación presentadas ante la DIAN, los productos señalados como originados en el departamento de Antioquia representaron el 21,2% del total de las exportaciones no tradicionales, los de Bogotá, D.C. el 18,7%; los de Cundinamarca el 12,3%; los del Valle del Cauca el 12,2%, los de Bolívar el 7,5% y los de Atlántico el 7,2%. (Cuadro 20 del anexo)

Las exportaciones de Norte de Santander aumentaron 97,9%, al pasar de US\$628,8 millones, durante 2007 a US\$1 244,5 millones durante 2008; resultado ocasionado por la mayores ventas de los demás cueros después del curtido o secado (993,4%).

Gráfico 43
Distribución porcentual del valor FOB de las exportaciones no tradicionales por departamentos de origen
Total nacional
Enero - diciembre 2008



Fuente: DANE - DIAN Cálculos: DANE

4. EXPORTACIONES SEGÚN FECHAS EMBARQUE

4.1 Resultados generales

Durante el mes de diciembre de 2008 se declararon exportaciones por US\$2 963,3 millones FOB, de los cuales US\$41,3 millones se embarcaron en agosto, US\$113,3 millones en septiembre, US\$449,4 millones en octubre, US\$663,2 millones en noviembre y US\$1 673,3 millones FOB en diciembre.

Cuadro 11
Exportaciones totales declaradas según fecha de embarque

Total nacional
Diciembre 2008

Fechas de embarque	Millones de dólares FOB	Participación %
Total	2 963,3	100,0
May-08	1,9	0,1
Jun-08	11,9	0,4
Jul-08	6,0	0,2
Ago-08	41,3	1,4
Sep-08	113,3	3,8
Oct-08	449,4	15,2
Nov-08	663,2	22,4
Dic-08	1 673,3	56,5

Fuente: DANE – DIAN Cálculos: DANE

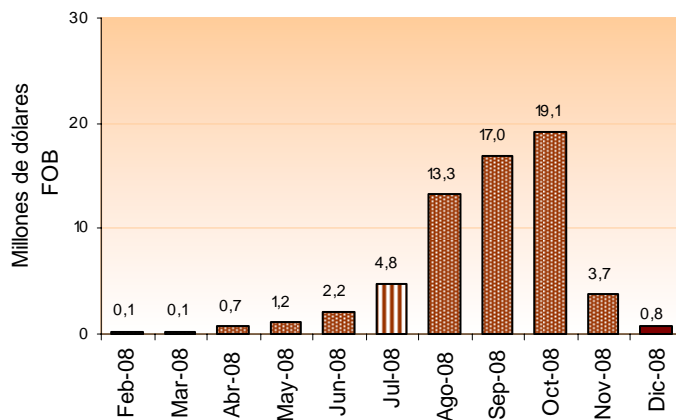
En otras palabras, el 56,5% de las exportaciones totales declaradas en diciembre fueron embarcadas en este mismo mes, el 22,4% fueron embarcadas un mes antes, el 15,2% dos meses antes y, el restante 6,0% con mayor anterioridad.

4.2 Exportaciones de flores (0603) según fechas de embarque.

De los US\$63,2 millones declarados en diciembre de 2008 por exportaciones de flores, el 21,1% se había embarcado en agosto, el 26,8% en septiembre, el 30,3% en octubre, el 5,9% en noviembre y el 1,3% en diciembre, es decir, que el 78,2% de las exportaciones declaradas se realizaron entre 5 y 8 meses antes.

Gráfico 44
Distribución del valor declarado de exportación de flores (0603) en diciembre de 2008, según mes de embarque

Total nacional



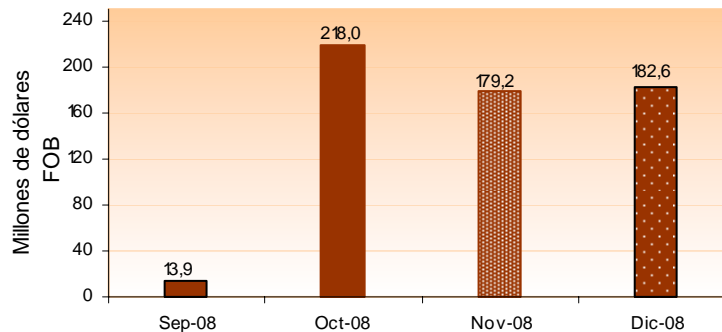
Fuente: DANE – DIAN Cálculos: DANE



4.3 Exportaciones de carbón (2701 - 2704) según fechas de embarque.

De los US\$593,7 millones de exportaciones de carbón declarados durante diciembre de 2008, en octubre se embarcó el 36,7%, en noviembre el 30,2% y en diciembre el 30,8%.

Gráfico 45
Distribución del valor declarado de exportación de carbón (2701 - 2704) en diciembre de 2008, según mes de embarque
Total nacional

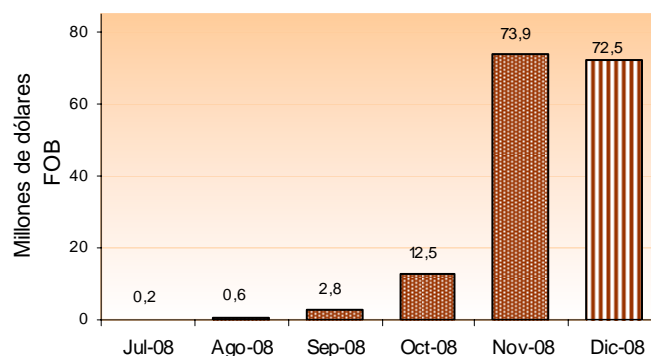


Fuente: DANE – DIAN Cálculos: DANE

4.4 Exportaciones de café (0901119000) según fechas de embarque.

De los US\$163,1 millones de exportaciones de café declarados durante diciembre de 2008, en septiembre se embarcó el 1,7%, en octubre el 7,7%, en noviembre el 45,3% y en diciembre el 44,4%.

Gráfico 46
Distribución del valor declarado de exportación de café (0901119000) en diciembre de 2008, según mes de embarque
Total nacional

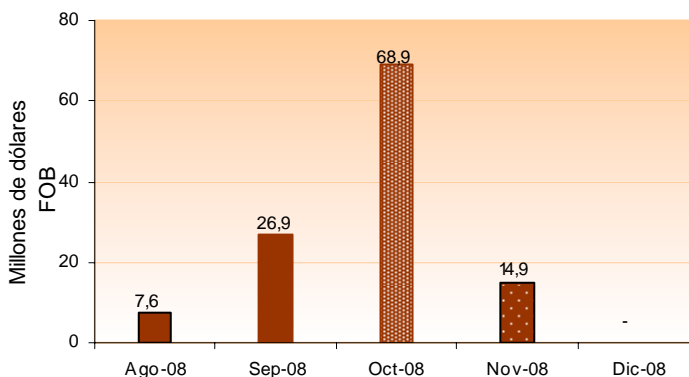


Fuente: DANE – DIAN Cálculos: DANE

4.5 Exportaciones de ferróníquel (7202600000) según fechas de embarque.

De los US\$120,1 millones de exportaciones de ferróníquel declarados durante diciembre de 2008, en septiembre se embarcó el 22,4%, en octubre el 57,3%, en noviembre el 12,4% y en diciembre no se realizó ningún embarque.

Gráfico 47
Distribución del valor declarado de exportación de ferróníquel (7202600000) en diciembre de 2008, según mes de embarque
Total nacional



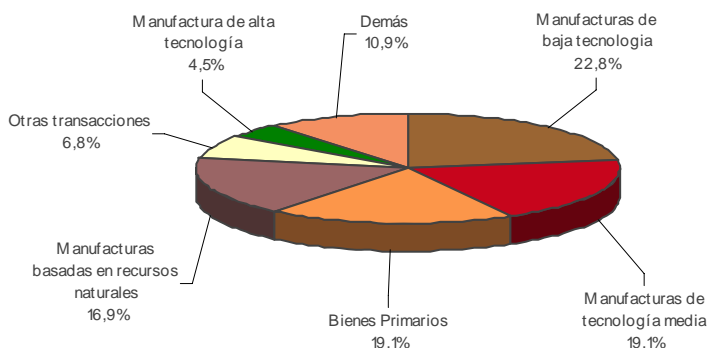
Fuente: DANE – DIAN Cálculos: DANE

5. GRADO TECNOLÓGICO DE LAS EXPORTACIONES NO TRADICIONALES

Enero - diciembre 2008

De acuerdo con la clasificación que toma en cuenta la intensidad tecnológica que se incorpora en los productos de exportación¹, exceptuando los productos tradicionales, Colombia exportó principalmente manufacturas de baja tecnología (22,8%), manufacturas de tecnología media (19,1%), bienes primarios (19,1%) y manufacturas basadas en recursos naturales (16,9%). (Cuadro 21 del anexo)

Gráfico 48
Distribución porcentual del valor FOB de las exportaciones no tradicionales, según intensidad tecnológica
Total nacional
Enero - diciembre 2008



Fuente: DANE – DIAN Cálculos: DANE

¹ Agrupación según intensidad tecnológica incorporada CUCI Rev.2 (Sanjaya Lall, (2000) 'The technological structure and performance of developing country manufactured exports, 1985-98', Oxford development studies, 28(3), 337-69

□□□

El comportamiento de las exportaciones de manufacturas de baja tecnología y de bienes primarios aportó 8,5 puntos porcentuales a la variación de las exportaciones no tradicionales (11,6%), en razón a su alta participación en el valor FOB de las mismas (41,8%).

Cuadro 12
Exportaciones no tradicionales, según intensidad tecnológica
Total nacional
Enero – diciembre 2008

Descripción	Variación %	Contribución a la variación
Total	11,6	11,6
Manufacturas de baja tecnología	21,0	4,4
Bienes Primarios	23,6	4,1
Manufactura de alta tecnología	30,2	1,2
Otras transacciones	17,4	1,1
Manufacturas basadas en recursos naturales	6,1	1,1
Manufacturas de tecnología media	-2,8	-0,6
Demás	3,3	0,4

Fuente: DANE – DIAN Cálculos: DANE

6. COMPORTAMIENTO GENERAL DE LA BALANZA COMERCIAL

Enero – diciembre 2008

En este período se registró superávit en la balanza comercial colombiana de US\$470,5 millones FOB.

Cuadro 13
Balanza comercial, según países
Total nacional
Enero - diciembre 2007 - 2008

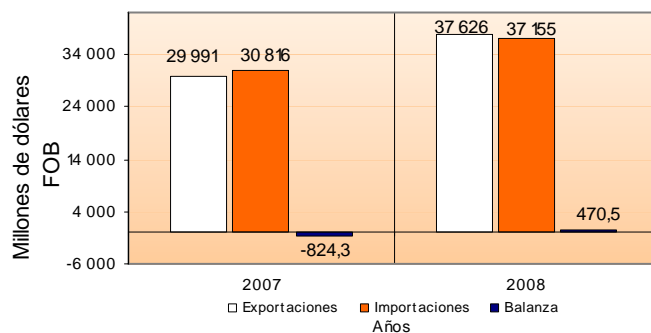
PAIS	Balanza Comercial	
	Millones de dólares FOB	
	2007 ^p	2008 ^p
Venezuela	3 906,0	4 951,1
Estados Unidos	2 327,8	3 312,3
Ecuador	563,6	712,7
Países Bajos	551,3	434,4
Chipre	205,7	352,6
China	-2 236,6	-3 725,4
México	-2 451,8	-2 369,3
Brasil	-1 778,9	-1 537,1
Alemania	-594,0	-851,5
Resto de países	-1 317,4	-809,4
Total	-824,3	470,5

Fuente: DANE – DIAN Cálculos: DANE

Los mayores superávits se registraron con Venezuela, Estados Unidos, Ecuador y Países Bajos. Los déficits más altos se presentaron con China, México y Brasil.



Gráfico 49
Balanza comercial
Total nacional
Enero - diciembre (2007 - 2008)

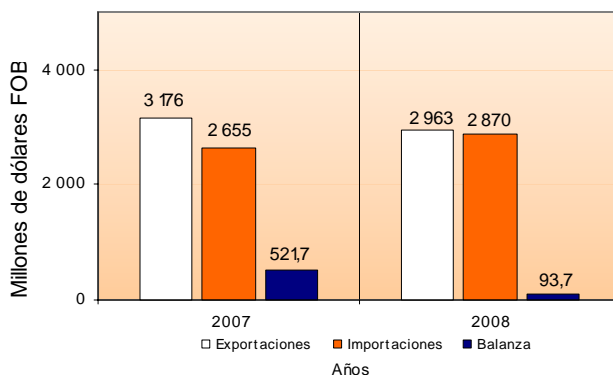


Fuente: DANE – DIAN Cálculos: DANE

Diciembre

Durante este mes se registró superávit en la balanza comercial colombiana de US\$93,7 millones; así mismo, en igual mes de 2007 se registró superávit de US\$521,7 millones FOB.

Gráfico 50
Balanza comercial
Total nacional
Diciembre (2007 - 2008)



Fuente: DANE – DIAN Cálculos: DANE



6.1 Balanza comercial según países

Enero - diciembre 2008

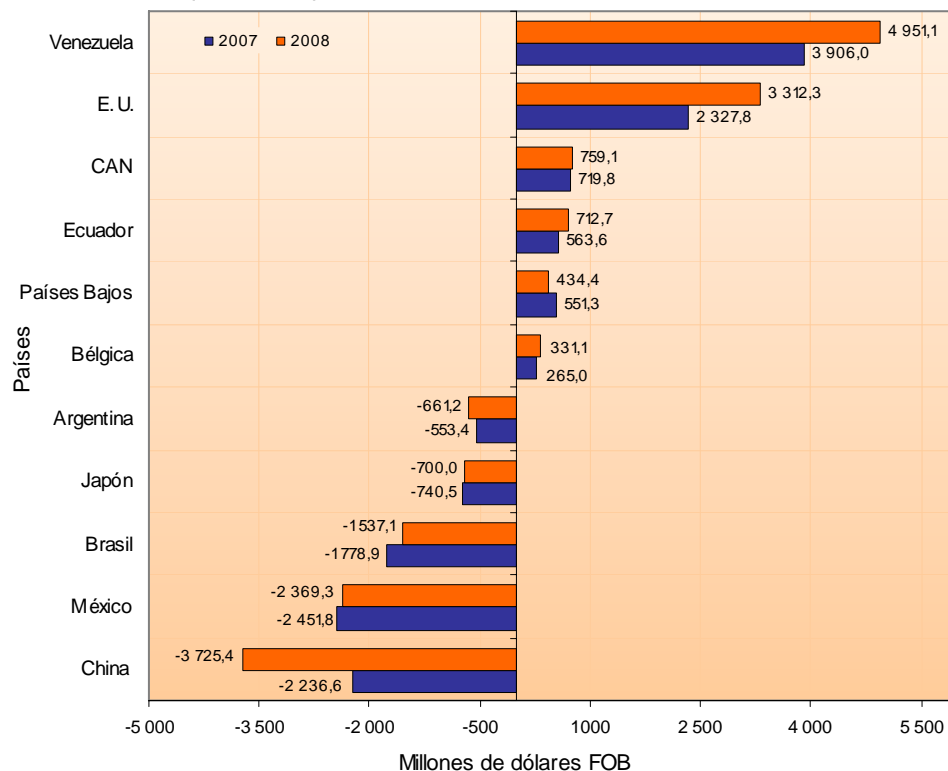
Al analizar la balanza comercial por países (en valores FOB), durante el período de análisis se destacan los siguientes comportamientos:

- Los superávits más altos se presentaron con: Venezuela US\$4 951,1 millones; Estados Unidos US\$3 312,3 millones; Ecuador US\$712,7 millones; Países Bajos US\$434,4 millones y Chipre US\$352,6 millones.
- Los déficits más altos en la balanza comercial de Colombia, se presentaron con China US\$3 725,4 millones; México US\$2 369,3 millones; Brasil US\$1 537,1 millones y Alemania US\$851,5 millones.

Al comparar la balanza comercial del año 2007 con la de 2008, se destacan los siguientes resultados:

- El superávit de la balanza comercial con Venezuela registró un incremento de US\$1 045,1 millones.
- El superávit en la balanza comercial con Estados Unidos registró aumento de US\$984,5 millones.
- El superávit de balanza comercial con los Países Bajos aumentó US\$116,9 millones.
- El superávit de balanza comercial con Chipre aumentó en US\$146,9 millones.
- En contraste, el déficit de la balanza comercial con China se incrementó en US\$1 488,8 millones.
- El déficit en la balanza comercial con México se redujo en US\$82,5 millones.

Gráfico 51
Balanza comercial
Total nacional
Enero - diciembre (2007 - 2008)



Fuente: DANE – DIAN Cálculos: DANE

6.2 Balanza comercial según CIU Rev.3

Enero - diciembre 2008

Los aspectos más relevantes al comparar las balanzas comerciales por sectores CIU Rev. 3, entre 2007 y 2008, son los siguientes:

- El sector responsable del cambio de signo de la balanza comercial en 2008, al pasar de un déficit de US\$824,3 millones a un superávit de US\$470,5 millones, fue el sector minero. En efecto, el superávit de esta balanza subió en el período analizado US\$5 355,6 millones. Este último resultado se atribuye principalmente a petróleo crudo y gas natural cuyo superávit se incrementó en US\$4 015,5 millones, y carbón lignítico y turba cuyo superávit creció US\$1 269,9 millones.
- El déficit de la balanza comercial de productos del sector industrial se incrementó en US\$3 607,9 millones entre los períodos de análisis, principalmente debido al incremento en los déficit de sustancias y productos químicos (US\$4 220,5 millones) y fabricación de maquinaria y equipo (US\$4 219,2 millones).

Cuadro 14
Balanza comercial según CIU Rev. 3 (millones de dólares FOB)
Total nacional
Enero - diciembre 2007 - 2008

Descripción	Balanza	
	2007 ^P	2008 ^P
Total	-824,3	470,5
Sector agropecuario, ganadería, caza y silvicultura	681,2	254,1
Pesca	10,3	9,1
Sector minero	8 537,2	13 892,7
Sector Industrial	-10 098,8	-13 706,7
Productos alimenticios y bebidas	2 266,1	2 637,1
Productos de tabaco	18,2	-3,4
Productos textiles	28,5	197,8
Prendas de vestir; preparado y teñido de pieles	934,9	793,4
Cuero y sus derivados, calzado	198,4	354,3
Industria maderera	-31,3	-52,5
Papel, cartón y sus productos	-170,5	-146,7
Actividades de edición e impresión	147,4	98,5
Refinación del petróleo	1 424,5	1 707,2
Sustancias y productos químicos	-3 551,3	-4 220,5
Caucho y plástico	-297,5	-415,9
Otros productos minerales no metálicos	284,8	220,5
Productos metalúrgicos básicos	765,3	-306,9
Productos elaborados de metal	-153,6	-133,3
Maquinaria y equipo	-3 356,1	-4 219,2
Maquinaria de oficina, contabilidad e informática	-1 038,1	-1 208,5
Maquinaria y aparatos eléctricos	-523,2	-740,4
Equipos de telecomunicaciones	-2 371,8	-2 599,7
Instrumentos médicos	-860,2	-1 033,8
Vehículos automotores, remolques y semirremolques	-2 474,1	-2 517,0
Fabricación de otros tipos de equipo de transporte	-1 328,3	-2 056,8
Fabricación de muebles; industrias manufactureras	7,5	-32,5
Reciclaje	-18,4	-28,4
Demás sectores	45,7	21,2

Fuente: DANE – DIAN Cálculos: DANE



FICHA METODOLÓGICA

Objetivo: presentar la información estadística sobre las exportaciones realizadas por Colombia durante enero - diciembre de 2008, comparando las cifras con las del mismo período de 2007.

Tipo de investigación: documentos administrativos

Fuentes de información: documentos de exportación, excepto para petróleo; la fuente de información sobre exportaciones de petróleo y sus derivados es la Empresa Colombiana de Petróleos –ECOPETROL– y las compañías privadas exportadoras de esos combustibles.

Periodicidad: mensual.

Cobertura: nacional.

Principales términos utilizados

- *Exportación:* es la salida, con destino a otro país o zona franca industrial colombiana, de mercancías que hayan tenido circulación libre o restringida en el territorio aduanero colombiano. La exportación se registra estadísticamente cuando la Aduana ha realizado el cierre del documento de exportación.
- *Exportaciones tradicionales:* café, petróleo y sus derivados, carbón y ferróniquel.
- *Aduana:* administración por donde se declara la exportación.
- *Valor FOB (Free on board):* corresponde al precio de venta de los bienes embarcados a otros países, puestos en el medio de transporte, sin incluir valor de seguro y fletes.
- *País de destino:* es aquel conocido, en el momento del despacho, como el último país en donde los bienes serán entregados.
- *CIIU Rev. 2:* Clasificación Industrial Internacional Uniforme de todas las Actividades Económicas Revisión 2.
- *CIIU Rev. 3:* Clasificación Industrial Internacional Uniforme de todas las Actividades Económicas Revisión 3.
- *Importaciones:* es la introducción legal de mercancías procedentes de otros países o de una zona franca industrial colombiana, al resto del territorio aduanero nacional. Estas cifras se producen según la fecha de presentación de las declaraciones de importación ante las entidades financieras autorizadas para recaudar los tributos aduaneros.
- *Balanza comercial:* parte de la balanza de pagos que registra sólo las transacciones de bienes de un país con el resto del mundo, durante un mes determinado. Cuando el valor de las importaciones excede el valor de las exportaciones se dice que la balanza comercial está en déficit; cuando ocurre lo contrario, se dice que la balanza comercial tiene superávit.

Variaciones analizadas

- *Variación acumulada en lo corrido del año:* variación porcentual calculada entre lo transcurrido desde enero hasta el mes de referencia del año (enero hasta i,t), y lo transcurrido en igual mes del año inmediatamente anterior (enero hasta i,t-1).
- *Variación anual:* variación porcentual calculada entre el mes del año en referencia (i,t) y el mismo mes del año inmediatamente anterior (i,t-1).
- *Variación acumulada anual:* variación porcentual calculada entre el acumulado de los últimos doce meses, con relación al mes de año en referencia (i,t) y el acumulado de igual mes del año inmediatamente anterior (i,t-1).

Convenciones

p Cifras provisionales de avance, por falta de cobertura total y/o revisión completa de la información.

--: No es aplicable.

Impreso en la Dirección de Difusión, Mercadeo y Cultura Estadística
Departamento Administrativo Nacional de Estadística - DANE -
Bogotá, D.C. - Colombia – Marzo de 2009