

COMERCIO EXTERIOR- EXPORTACIONES Agosto de 2011

Contenido

1. Comportamiento general de las exportaciones
2. Exportaciones tradicionales
3. Exportaciones no tradicionales
4. Exportaciones según fechas de embarque
5. Grado tecnológico de las exportaciones no tradicionales

Ficha Metodológica



Código N° 1081-1
Producción y difusión de la información estadística estratégica oficial. Regulación del sistema estadístico nacional
NTC ISO 9001:2000



Código N° 011-1
Producción y difusión de la información estadística estratégica oficial. Regulación del sistema estadístico nacional
NTC GP 1000:2004



Resumen

- En agosto de 2011, las exportaciones totales de Colombia crecieron 50,5% con relación a igual mes de 2010. Esto como resultado de las mayores ventas externas de productos tradicionales (55,6%) y de no tradicionales (40,1%).
- Durante el período enero - agosto de 2011, se registraron exportaciones por US\$37.039,7 millones, monto superior en 44,1% al observado en el mismo período de 2010.
- En los ocho primeros meses de 2011, las exportaciones destinadas a Estados Unidos registraron un aumento de 26,8%, debido principalmente a las mayores ventas de combustibles y aceites minerales y sus productos (28,4%).
- Durante el período enero - agosto de 2011, las exportaciones destinadas a Aruba crecieron 1.068,2%, y las de Chile 128,3%, ambas ocasionadas principalmente por las mayores ventas de combustibles y aceites minerales.
- En agosto de 2011 se declararon ventas al exterior por US\$4.965,2 millones FOB, de los cuales US\$3.897,8 millones se embarcaron durante este mes, US\$807,8 millones en julio, US\$135,9 millones en junio, US\$58,3 millones en mayo y US\$65,4 millones en meses anteriores. ⁽¹⁾

Director

Jorge Bustamante Roldán

Subdirector

Christian R. Jaramillo Herrera

Director de Metodología y Producción Estadística

Eduardo Efraín Freire Delgado

(1) Nota aclaratoria: la fecha a la que se refieren las estadísticas de exportación es la de declaración de las mercancías, NO la de embarque.

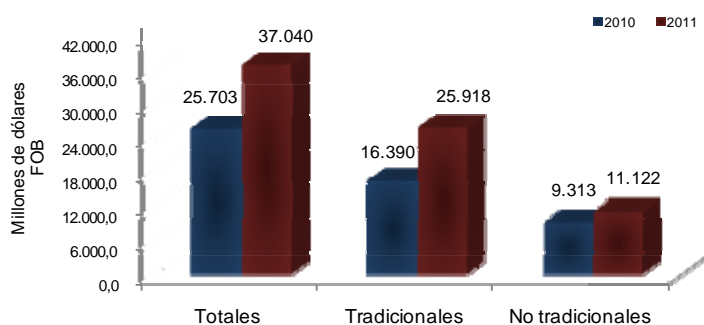
1. COMPORTAMIENTO GENERAL DE LAS EXPORTACIONES

1.1 Resultados generales

Enero - agosto 2011

De acuerdo con las declaraciones de exportación procesadas por el DANE y la DIAN, durante los ocho primeros meses de 2011 las ventas externas del país crecieron 44,1% con relación a igual período de 2010, al pasar de US\$25.703,1 millones FOB a US\$37.039,7 millones FOB. (Cuadro 1 del anexo).

Gráfico 1
Valor FOB de las exportaciones
Enero - agosto (2010 - 2011)



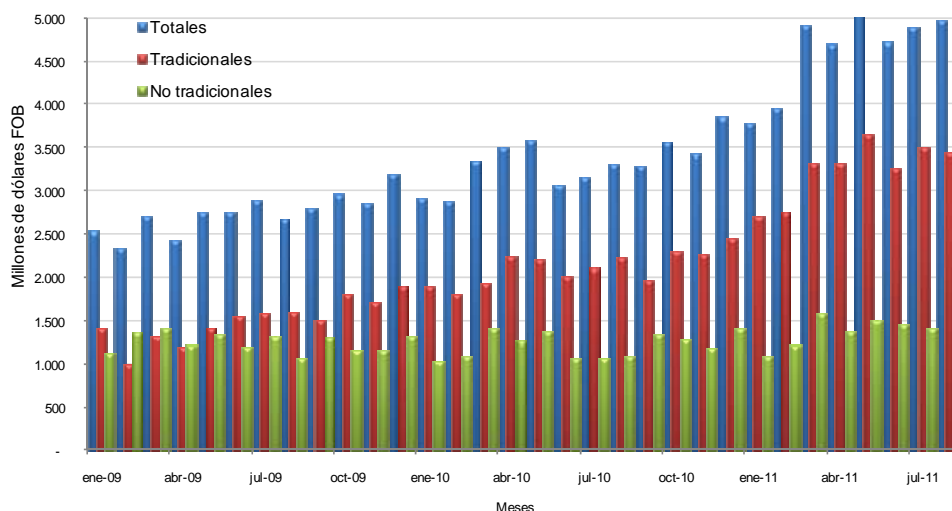
Fuente: DANE – DIAN Cálculos: DANE - COMEX

Este resultado obedeció al crecimiento de 58,1% en las exportaciones de productos tradicionales y de 19,4% en las no tradicionales. El comportamiento de las ventas de productos tradicionales se debió principalmente al aumento de las ventas de petróleo y sus derivados que crecieron 71,5% en valor y 24,3% en volumen.

Por su parte, las exportaciones no tradicionales crecieron 19,4%, explicado en parte por las mayores ventas de oro (34,3%), alimentos, bebidas y tabaco (24,7%), materias plásticas (25,8%) y productos químicos (16,6%). (Cuadro 7).

Excluyendo las exportaciones de oro y esmeraldas del grupo de las exportaciones no tradicionales, el aumento registrado fue 17,2%.

Gráfico 2
Valor FOB de las exportaciones totales, tradicionales y no tradicionales
Enero 2009 - agosto 2011



Fuente: DANE – DIAN Cálculos: DANE - COMEX

□□□

Cuadro 1
Variación de las exportaciones
Enero – agosto 2011/2010

Descripción	Enero - agosto		Agosto		12 meses a agosto	
	Variación %	Contribución a la variación	Variación %	Contribución a la variación	Variación %	Contribución a la variación
Totales	44,1	44,1	50,5	50,5	36,4	36,4
Tradicionales	58,1	37,1	55,6	37,3	49,8	30,9
Petróleo y sus derivados	71,5	29,2	63,1	27,4	60,6	24,1
Café	64,0	2,7	13,0	0,5	65,2	2,7
Carbón	34,8	5,6	51,7	9,1	28,0	4,4
Ferróniquel	-20,3	-0,5	12,2	0,2	-11,7	-0,3
No tradicionales	19,4	7,0	40,1	13,2	14,5	5,5
-No trad. sin oro ni esmeraldas	17,2	5,3	32,3	9,2	11,8	3,8

Fuente: DANE - DIAN Cálculos: DANE - COMEX

Por países, la mayor contribución a la variación positiva de las exportaciones durante los ocho primeros meses de 2011 la registraron las ventas a Estados Unidos con un incremento de 26,8%, lo que significó un aporte de 11,3 puntos porcentuales al aumento de 44,1% de las exportaciones totales. Según capítulos del arancel, dicho crecimiento se debió principalmente a las mayores ventas de combustibles y aceites minerales y sus productos (28,4%).

Cuadro 2
Variación porcentual del valor FOB de las exportaciones totales, tradicionales y no tradicionales, según país de destino
Enero – agosto 2011/2010

Países	Totales		Tradicionales		No Tradicionales	
	Variación %	Contribución a la variación	Variación %	Contribución a la variación	Variación %	Contribución a la variación
Totales	44,1	44,1	58,1	58,1	19,4	19,4
Estados Unidos	26,8	11,3	30,0	15,1	16,6	4,7
Aruba	1068,2	3,8	1187,4	6,0	32,0	0,0
Chile	128,3	3,5	180,4	4,9	38,5	1,1
Panamá	204,1	3,3	372,0	4,6	38,0	0,8
Países Bajos	68,8	2,8	68,6	3,9	71,7	0,7
Trinidad y Tobago	625,7	2,8	835,6	4,3	8,5	0,0
Reino Unido	100,6	1,5	157,1	2,3	12,3	0,2
Singapur	-54,7	-0,6	-55,7	-0,9	12,1	0,0
Resto de países	34,3	15,7	50,0	17,9	18,6	11,9

Fuente: DANE -DIAN Cálculos: DANE - COMEX

□□□

Cuadro 3
Variación porcentual del valor FOB de las exportaciones por capítulos
del arancel y países de destino
Enero - agosto 2011/2010

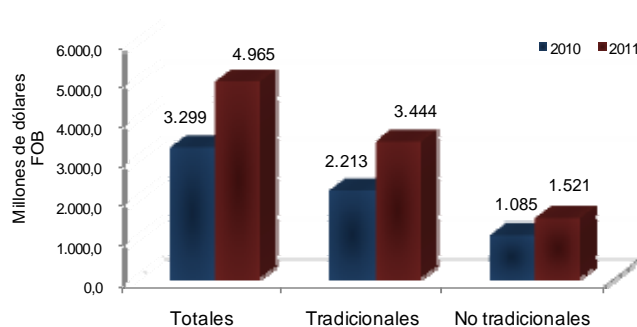
Descripción	Variación %	Contribución país
Estados Unidos		
Combustibles y aceites minerales y sus productos	28,4	20,3
Perlas finas, piedras y metales preciosos	33,7	2,8
Café, té, yerba mate y especias	70,2	2,7
Plantas vivas y productos de la floricultura	18,4	1,1
Demás productos	-1,7	-0,2
Total	26,8	26,8
Aruba		
Combustibles y aceites minerales y sus productos	1.166,5	1.044,2
Fundición, hierro y acero	13.014,5	4,2
Tabaco, sucedáneos del tabaco elaborados	-82,2	-1,4
Demás productos	244,6	21,2
Total	1.068,2	1.068,2
Chile		
Combustibles y aceites minerales y sus productos	180,8	114,2
Azúcares y artículos confitería	91,8	8,2
Papel, cartón y sus manufacturas	63,2	1,5
Vehículos y sus partes	118,0	0,9
Demás productos	14,3	3,5
Total	128,3	128,3
Panamá		
Combustibles y aceites minerales y sus productos	372,0	185,0
Vehículos y sus partes	12.337,2	13,3
Fundición, hierro y acero	-50,0	-1,5
Demás productos	15,5	7,3
Total	204,1	204,1

Fuente: DANE –DIAN Cálculos: DANE – COMEX

Agosto

En agosto de 2011, el valor FOB de las ventas externas del país ascendió a US\$4.965,2 millones, cifra superior en 50,5% a la registrada en el mismo mes del año anterior (US\$3.298,9 millones). Este resultado estuvo explicado principalmente por el crecimiento de 55,6% en las exportaciones tradicionales, que pasaron de US\$2.213,4 millones en agosto de 2010 a US\$3.444,2 millones en el mismo mes de 2011; el producto que más contribuyó a dicho aumento fue petróleo y sus derivados (63,1%).

Gráfico 3
Valor FOB de las exportaciones
Agosto (2010 - 2011)



Fuente: DANE – DIAN Cálculos: DANE - COMEX

Las exportaciones de productos tradicionales en agosto de 2011 participaron con el 69,4% del valor FOB total; en el mismo mes de 2010, habían participado con 67,1%.



Cuadro 4
Variación porcentual del valor FOB de las exportaciones totales, tradicionales y no tradicionales, según país de destino
Agosto 2011/2010

Países	Totales		Tradicionales		No Tradicionales	
	Variación %	Contribución a la variación	Variación %	Contribución a la variación	Variación %	Contribución a la variación
Totales	50,5	50,5	55,6	55,6	40,1	40,1
Estados Unidos	30,1	13,1	31,2	15,4	26,5	8,3
Trinidad y Tobago	8100,3	9,7	*	14,5	14,0	0,1
India	334,5	6,7	347,8	10,1	-45,9	-0,1
Países Bajos	170,9	4,8	184,1	6,8	66,4	0,6
Chile	190,2	4,4	331,5	6,0	32,9	1,1
Bahamas	-98,4	-0,8	-100,0	-1,2	814,8	0,0
Panamá	-41,1	-1,2	-75,5	-2,4	53,8	1,3
Costa de Marfil	-99,7	-1,5	-100,0	-2,2	-34,2	0,0
Resto de países	34,5	15,3	24,1	8,6	47,0	28,8

Fuente: DANE –DIAN Cálculos: DANE – COMEX

*Por no registrarse movimiento en el período base de la comparación, no es posible calcular la variación porcentual

En agosto de 2011, las ventas a Estados Unidos crecieron 30,1% y contribuyeron con 13,1 puntos porcentuales al aumento de 50,5% de las exportaciones totales. Según capítulos del arancel, dicho crecimiento se debió principalmente a las mayores ventas de combustibles y aceites minerales y sus productos (32,8%).

Cuadro 5
Variación porcentual del valor FOB de las exportaciones por capítulos del arancel y países de destino
Agosto 2011/2010

Descripción	Variación %	Contribución país
Estados Unidos		
Combustibles y aceites minerales y sus productos	32,8	23,7
Perlas finas, piedras y metales preciosos	79,7	6,2
Plantas vivas y productos de la floricultura	-21,2	-1,4
Demás productos	11,7	1,6
Total	30,1	30,1
Trinidad y Tobago		
Combustibles y aceites minerales y sus productos	*	8.086,3
Azúcares y artículos confitería	-30,3	-13,9
Demás productos	51,8	27,9
Total	8.100,3	8.100,3
India		
Combustibles y aceites minerales y sus productos	360,9	338,8
Fundición, hierro y acero	-100,0	-2,7
Demás productos	-45,9	-1,5
Total	334,5	334,5

Fuente: DANE –DIAN Cálculos: DANE – COMEX

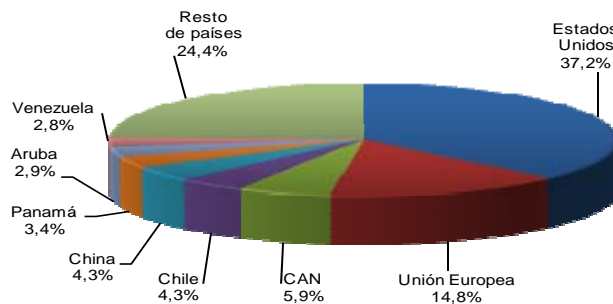
*Por no registrarse movimiento en el período base de la comparación, no es posible calcular la variación porcentual

1.2 Exportaciones totales según países de destino

Enero - agosto 2011

Estados Unidos fue el principal destino de las exportaciones colombianas en el período enero – agosto de 2011, con una participación de 37,2% en el valor total exportado; le siguen en su orden, los países de la Unión Europea (14,8%) y los países de la Comunidad Andina (5,9%). (Cuadro 4 del anexo).

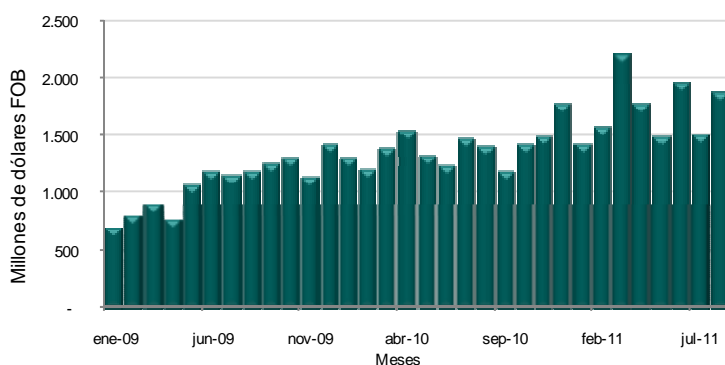
Gráfico 4
Distribución porcentual del valor FOB de las exportaciones, según país de destino
Enero - agosto 2011



Fuente: DANE – DIAN Cálculos: DANE - COMEX

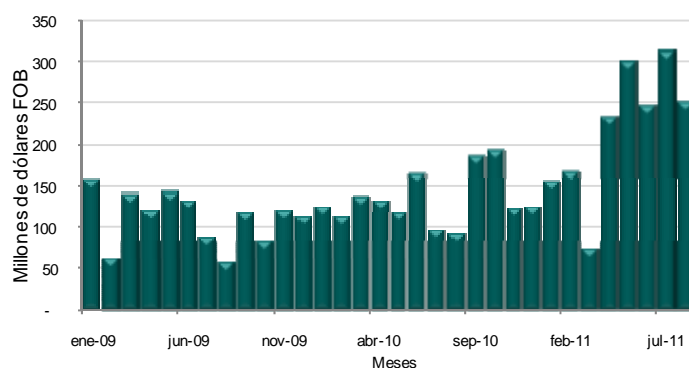
Exportaciones mensuales según países

Gráfico 5
Exportaciones mensuales a Estados Unidos
2009 - 2011 (Agosto)



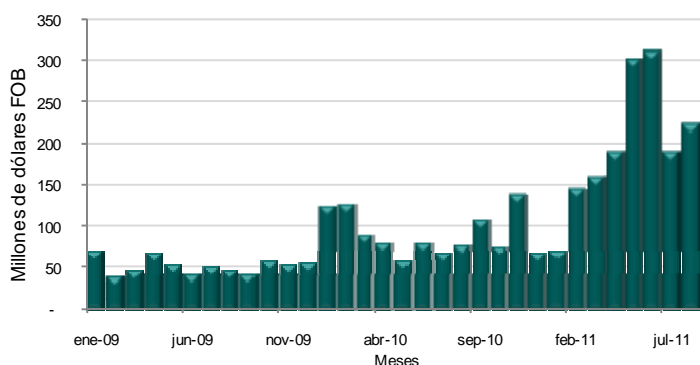
Fuente: DANE – DIAN Cálculos: DANE - COMEX

Gráfico 6
Exportaciones mensuales a Países Bajos
2009 - 2011 (Agosto)



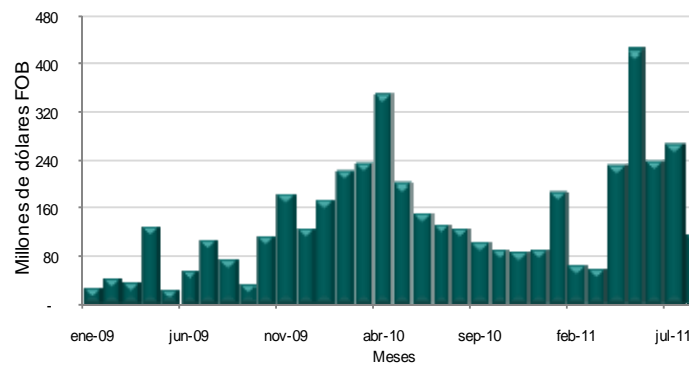
Fuente: DANE – DIAN Cálculos: DANE - COMEX

Gráfico 7
Exportaciones mensuales a Chile
2009 - 2011 (Agosto)



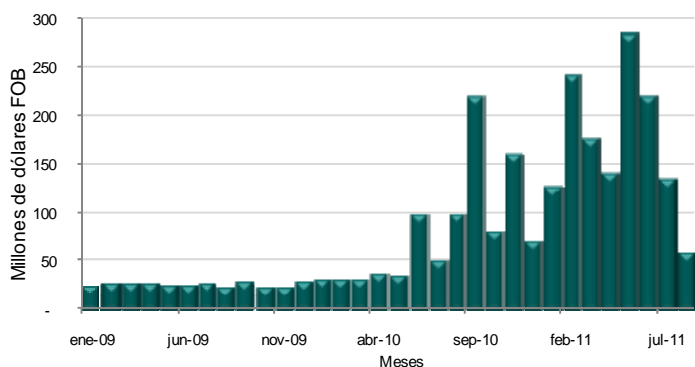
Fuente: DANE – DIAN Cálculos: DANE - COMEX

Gráfico 8
Exportaciones mensuales a China
2009 - 2011 (Agosto)



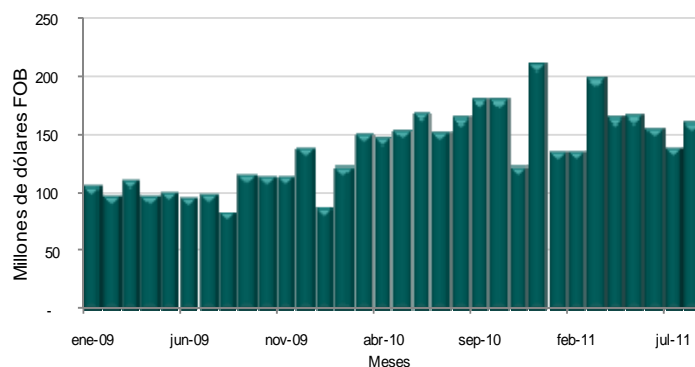
Fuente: DANE – DIAN Cálculos: DANE - COMEX

□□□
Gráfico 9
Exportaciones mensuales a Panamá
2009 - 2011 (Agosto)



Fuente: DANE – DIAN Cálculos: DANE - COMEX

Gráfico 10
Exportaciones mensuales a Ecuador
2009 - 2011 (Agosto)



Fuente: DANE – DIAN Cálculos: DANE - COMEX

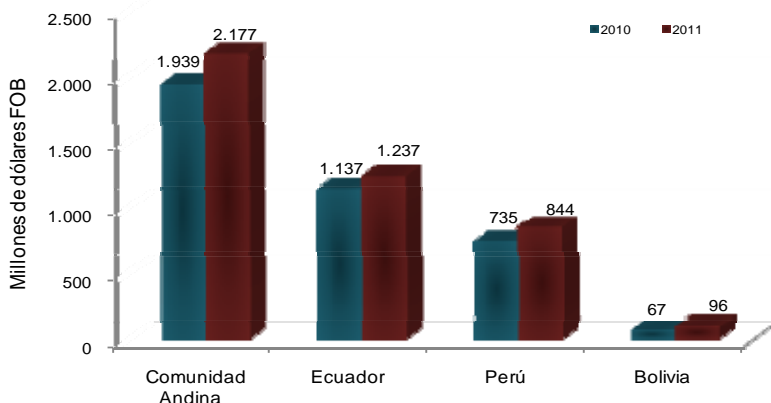
1.3 Exportaciones totales destinadas a la Comunidad Andina

Durante el período enero - agosto de 2011, las ventas externas destinadas a los países de la Comunidad Andina aumentaron 13,2%, al comparlas con las registradas en el mismo período de 2010. Este resultado obedece en parte al crecimiento de 15,8% en las exportaciones a Perú, que aportó 6,0 puntos porcentuales a dicha variación. Las exportaciones a Ecuador presentaron un aumento de 9,7% y aportaron 5,7 puntos porcentuales, y las ventas a Bolivia presentaron un aumento de 46,0%.

El aumento registrado en las ventas destinadas a Perú obedeció principalmente a las mayores ventas de combustibles y aceites minerales y sus productos (20,0%), aceites esenciales, perfumería y cosméticos (22,7%) y papel cartón y sus manufacturas (21,9%).

Hacia Ecuador, los principales aumentos se presentaron en las ventas de azúcares y artículos de la confitería (196,2%) y productos farmacéuticos (32,7%).

Gráfico 11
Exportaciones totales destinadas a la Comunidad Andina
Enero - agosto 2010 - 2011



Fuente: DANE – DIAN Cálculos: DANE - COMEX

2. EXPORTACIONES TRADICIONALES

2.1 Resultados generales

Enero - agosto 2011

Las exportaciones de productos tradicionales realizadas durante el período enero - agosto de 2011 participaron con 70,0% del valor total de las ventas externas del país.

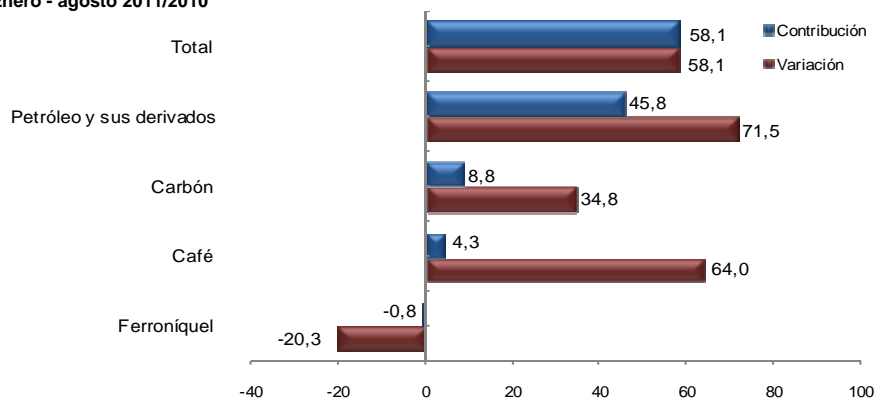
En este mismo período, el valor FOB de las exportaciones tradicionales aumentó 58,1% con relación al igual período de 2010. Este resultado se explica principalmente por el incremento de las ventas de petróleo y sus derivados (71,5%) que aportó 45,8 puntos porcentuales a dicha variación; en volumen el crecimiento de las exportaciones de petróleo fue 24,3%.

Las ventas externas de carbón aumentaron 34,8% y aportaron 8,8 puntos porcentuales a la variación de las exportaciones tradicionales; en volumen el aumento fue 7,9%

Las ventas externas de café aumentaron 64,0% en valor y 16,3% en volumen.

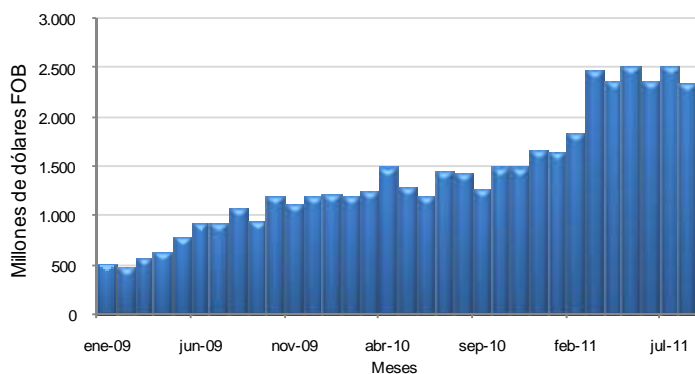
Las exportaciones de ferroniquel disminuyeron 20,3% en valor y 33,3% en volumen.

Gráfico 12
Comportamiento del valor FOB de las exportaciones tradicionales
Enero - agosto 2011/2010



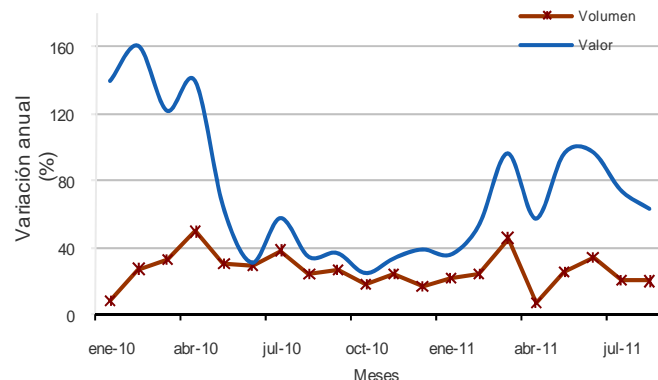
Fuente: DANE – DIAN Cálculos: DANE - COMEX

Gráfico 13
Valor FOB de las exportaciones mensuales de petróleo y derivados
2009 – 2011 (Agosto)



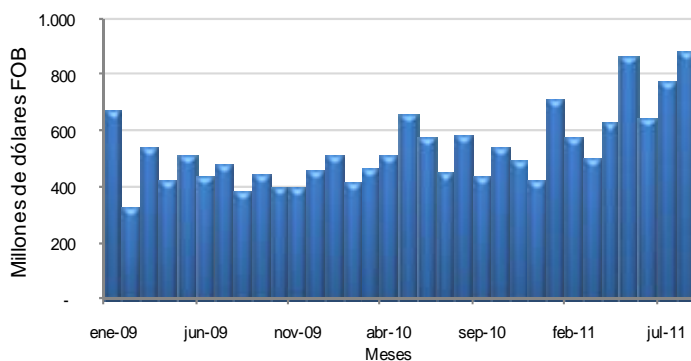
Fuente: DANE – DIAN Cálculos: DANE - COMEX

Gráfico 14
Evolución de las exportaciones de petróleo
Enero 2010 – agosto 2011



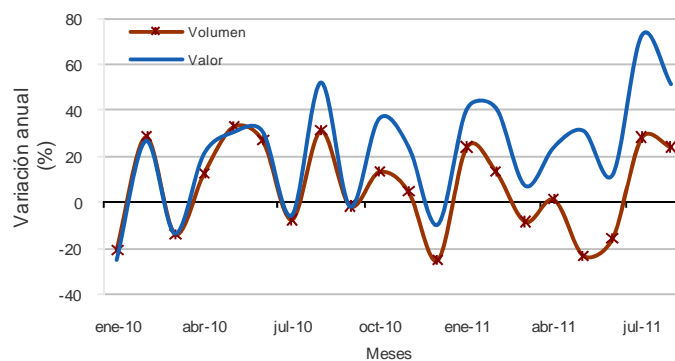
Fuente: DANE – DIAN Cálculos: DANE - COMEX

Gráfico 15
Valor FOB de las exportaciones mensuales de carbón
2009 - 2011 (Agosto)



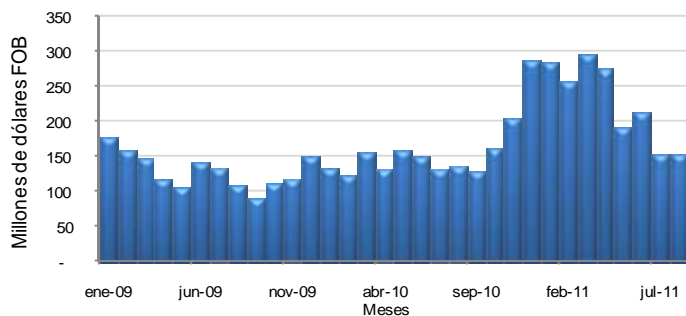
Fuente: DANE - DIAN Cálculos: DANE - COMEX

Gráfico 16
Evolución de las exportaciones de carbón
Enero 2010 - agosto 2011



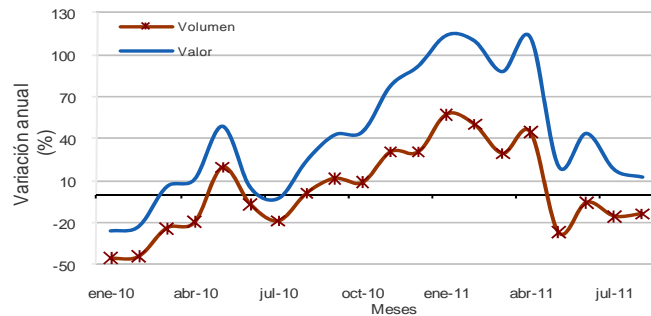
Fuente: DANE - DIAN Cálculos: DANE - COMEX

Gráfico 17
Valor FOB de las exportaciones mensuales de café
2009 - 2011 (Agosto)



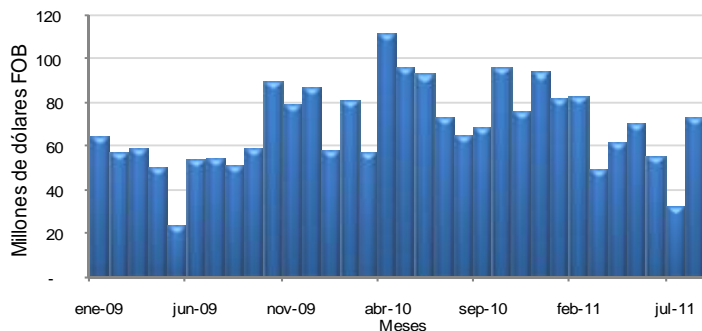
Fuente: DANE - DIAN Cálculos: DANE - COMEX

Gráfico 18
Evolución de las exportaciones de café
Enero 2010 - agosto 2011



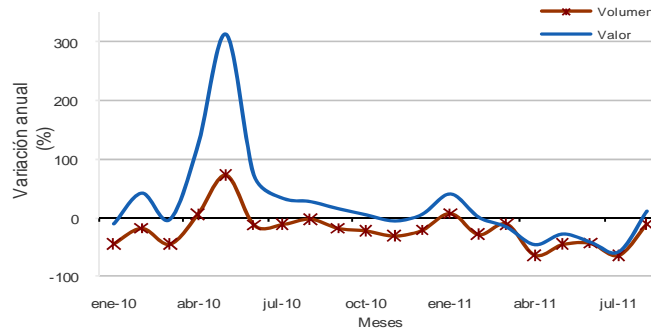
Fuente: DANE - DIAN Cálculos: DANE - COMEX

Gráfico 19
Valor FOB de las exportaciones mensuales de ferróniquel
2009 - 2011 (Agosto)



Fuente: DANE - DIAN Cálculos: DANE - COMEX

Gráfico 20
Evolución de las exportaciones de ferróniquel
Enero 2010 - agosto 2011

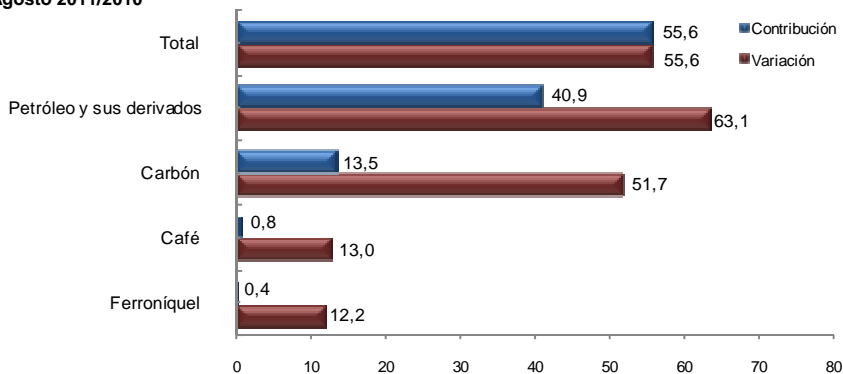


Fuente: DANE - DIAN Cálculos: DANE - COMEX

Agosto

El valor FOB de las exportaciones tradicionales aumentó 55,6%, al pasar de US\$2.213,4 millones en agosto de 2010 a US\$3.444,2 millones en igual mes de 2011. Este resultado se explica principalmente por el incremento de 63,1% en el valor de las ventas de petróleo y sus derivados, que aportó 40,9 puntos porcentuales a dicha variación. En volumen, estas últimas ventas crecieron 20,0%.

Gráfico 21
Comportamiento del valor FOB de las exportaciones tradicionales
Agosto 2011/2010



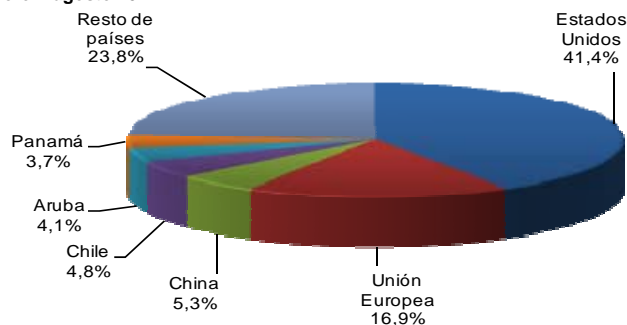
Fuente: DANE – DIAN Cálculos: DANE - COMEX

2.2 Exportaciones tradicionales según país de destino

Enero - agosto 2011

El 41,4% de las ventas externas de productos tradicionales tuvieron como destino Estados Unidos; 16,9% los países de la Unión Europea; 5,3% China; 4,8% Chile; 4,1% Aruba y 3,7% Panamá.

Gráfico 22
Distribución porcentual del valor FOB de las exportaciones tradicionales, por destino
Enero - agosto 2011

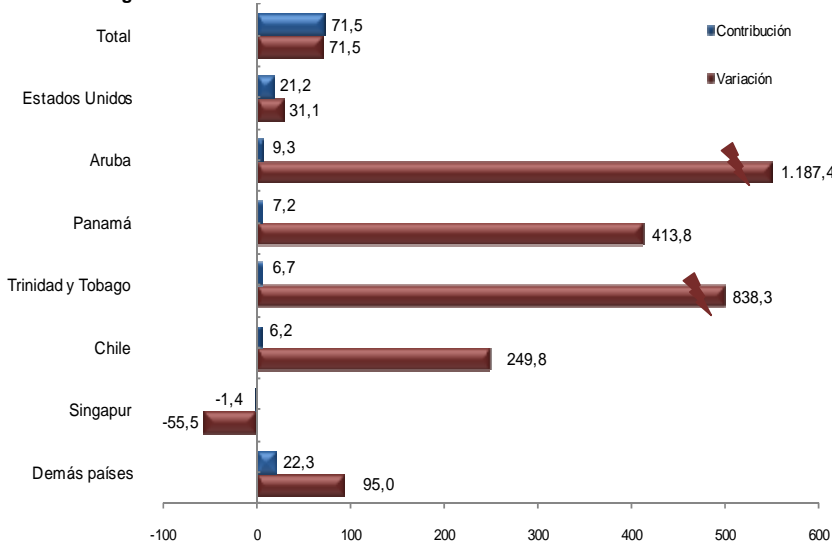


Fuente: DANE – DIAN Cálculos: DANE - COMEX

El crecimiento de 58,1% registrado en las exportaciones tradicionales durante los ocho primeros meses de 2011, se explica en parte por el incremento de 30,0% en las ventas a Estados Unidos que aportó 15,1 puntos porcentuales a dicha variación, al pasar de US\$8.244,1 millones a US\$10.719,3 millones. Este resultado a su vez se justifica principalmente por el aumento de las exportaciones de combustibles y aceites minerales y sus productos (28,5%).

El aumento de 71,5% registrado en las ventas externas de *petróleo y sus derivados* en los ocho primeros meses de 2011, se explica en parte por el comportamiento de las exportaciones a Estados Unidos, que presentaron un crecimiento de 31,1% y aportaron 21,2 puntos porcentuales a esa variación. Las exportaciones destinadas a Aruba alcanzaron un monto de US\$1.060,4 millones y aportaron 9,3 puntos porcentuales a la variación.

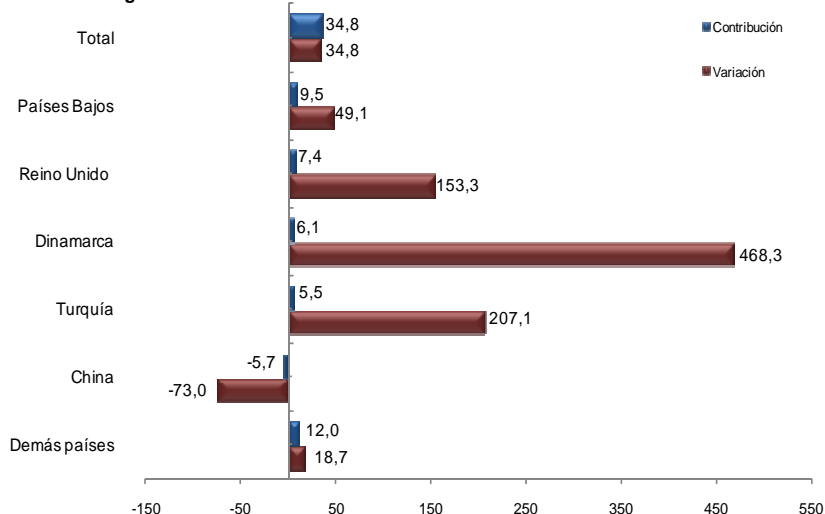
Gráfico 23
Comportamiento del valor FOB de las exportaciones de petróleo
Enero - agosto 2011/2010



Fuente: DANE – DIAN Cálculos: DANE - COMEX

Con relación al aumento de 34,8% presentado por las exportaciones de *carbón* en los ocho primeros meses de 2011, los mercados que explican en parte este resultado son: Países Bajos, cuyas ventas alcanzaron un monto de US\$1.192,7 millones, contribuyó con 9,5 puntos porcentuales, y Reino Unido, con un monto alcanzado de US\$507,4 millones, aportó 7,4 puntos porcentuales. Por su parte, las ventas a China disminuyeron 73,0% en el período analizado y restaron 5,7 puntos porcentuales al resultado total de las ventas de este producto.

Gráfico 24
Comportamiento del valor FOB de las exportaciones de carbón
Enero - agosto 2011/2010

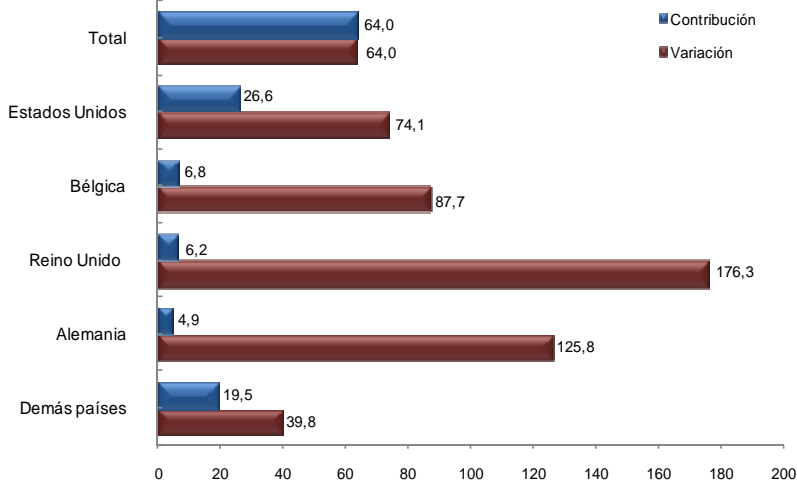


Fuente: DANE – DIAN Cálculos: DANE - COMEX



El aumento de 64,0% registrado por las exportaciones de café en el período de análisis, se debió en parte al crecimiento de las ventas a Estados Unidos, que pasaron de US\$396,6 millones a US\$690,4 millones.

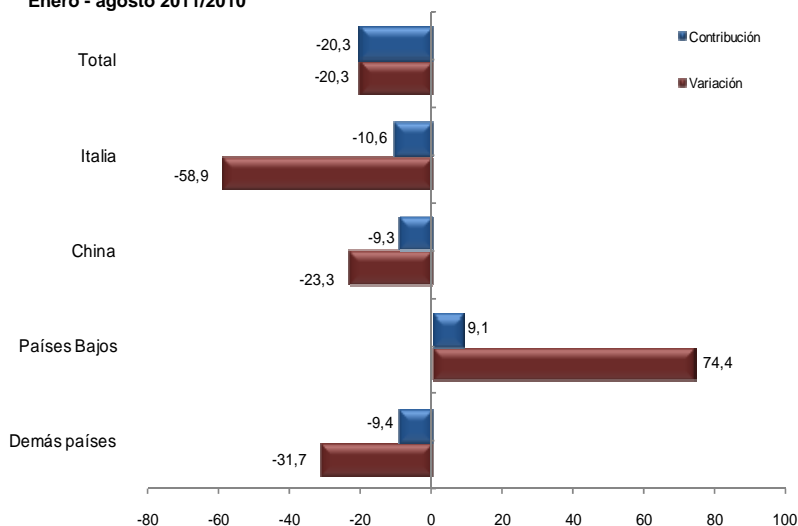
Gráfico 25
Comportamiento del valor FOB de las exportaciones de café
Enero - agosto 2011/2010



Fuente: DANE – DIAN Cálculos: DANE - COMEX

La disminución de las exportaciones de *ferroñiquel* durante los ocho primeros meses de 2011, se debió principalmente a la contracción en las ventas externas a Italia, las cuales presentaron una disminución de 58,9%, al pasar de US\$114,4 millones a US\$47,0 millones, y a China con una disminución de 23,3%. Por su parte, las ventas externas hacia Países Bajos aumentaron 74,4%, al pasar de US\$77,5 millones a US\$135,1 millones.

Gráfico 26
Comportamiento del valor FOB de las exportaciones de ferroñiquel
Enero - agosto 2011/2010



Fuente: DANE – DIAN Cálculos: DANE - COMEX

Agosto

El aumento de 55,6% registrado por las exportaciones tradicionales en agosto de 2011, se explica en parte por el comportamiento de las ventas a Estados Unidos que aportó 15,4 puntos porcentuales a esta variación, al pasar de US\$1.088,4 millones en agosto de 2010 a US\$1.428,6 millones en igual mes de 2011. Este resultado se justifica principalmente por el aumento de las exportaciones de combustibles y aceites minerales y sus productos (32,8%).

Cuadro 6
Variación porcentual del valor FOB de las exportaciones tradicionales, según destino
2011/2010

Países	Enero - agosto		Agosto	
	Variación %	Contribución a la variación	Variación %	Contribución a la variación
Totales	58,1	58,1	55,6	55,6
ALADI	80,6	5,8	65,9	5,5
Comunidad Andina	-32,2	-0,6	-89,6	-3,0
Bolivia	-95,9	0,0	-100,0	0,0
Ecuador	-86,0	-0,8	-92,4	-1,8
Perú	20,0	0,2	-85,6	-1,2
Resto países de ALADI	121,0	6,5	171,4	8,5
Argentina	579,1	0,5	2903,6	0,9
Brasil	27,8	0,4	54,3	1,0
Chile	180,4	4,9	331,5	6,0
México	2,1	0,0	-23,9	-0,1
Venezuela	116,4	0,7	68,5	0,6
Estados Unidos	30,0	15,1	31,2	15,4
Puerto Rico	52,0	0,2	26,6	0,1
Canadá	13,7	0,3	127,1	3,6
Unión Europea	89,3	12,6	74,9	10,1
Países Bajos	68,6	3,9	184,1	6,8
Reino Unido	157,1	2,3	6,8	0,2
Demás Unión Europea	92,1	6,4	42,5	3,1
Aruba	1187,4	6,0	12933,3	0,9
Panamá	372,0	4,6	-75,5	-2,4
Trinidad y Tobago	835,6	4,3	*	14,5
China	29,8	1,9	-16,1	-0,8
Antillas Holandesas	214,9	1,6	*	1,8
Bahamas	104,4	1,1	-100,0	-1,2
Japón	29,8	0,5	-22,1	-0,4
Resto de países	29,7	4,1	57,9	8,6

Fuente: DANE – DIAN Cálculos: DANE – COMEX

*Por no registrarse movimiento en el período base de la comparación, no es posible calcular la variación porcentual

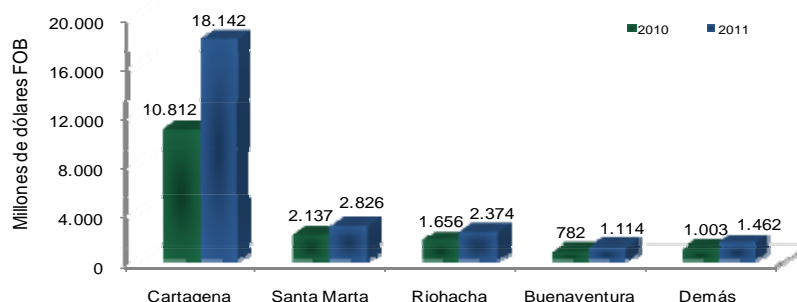
2.3 Exportaciones tradicionales según aduanas del país

Enero - agosto 2011

Por la aduana de Cartagena se tramitó el 70,0% del valor total de las exportaciones tradicionales realizadas por Colombia durante el período de referencia; 10,9% por la de Santa Marta; 9,2% por la de Rihacha; 4,3% por la de Buenaventura y 5,6% por las demás aduanas.

Las exportaciones tradicionales realizadas a través de la aduana de Cartagena crecieron 67,8% y contribuyeron con 44,7 puntos porcentuales a la variación de 58,1% registrada por este grupo de mercancías.

Gráfico 27
Exportaciones tradicionales, según aduanas
Enero - agosto (2010 - 2011)



Fuente: DANE – DIAN Cálculos: DANE - COMEX

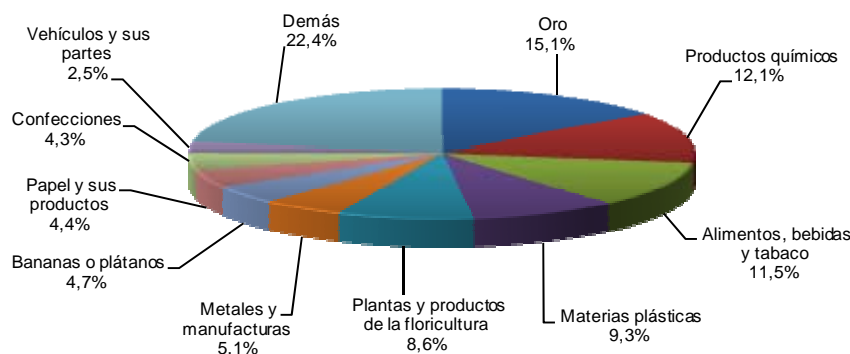
3. EXPORTACIONES NO TRADICIONALES

3.1 Resultados generales

Enero – agosto 2011

Durante los ocho primeros meses de 2011, las exportaciones de productos no tradicionales crecieron 19,4% con relación a igual período de 2010.

Gráfico 28
Distribución porcentual del valor FOB de las exportaciones no tradicionales
Enero - agosto 2011



Fuente: DANE – DIAN Cálculos: DANE - COMEX

Por grupos de mercancías, las mayores contribuciones a dicho aumento fueron:

- Oro: presentó un aumento de 34,3%, al pasar de US\$1.254,2 millones a US\$1.684,3 millones.
- Alimentos, bebidas y tabaco: registraron crecimiento de 24,7%, al pasar de US\$1.025,1 millones a US\$1.278,1 millones.
- Materias plásticas: registraron un aumento de 25,8%, al pasar de US\$822,2 millones a US\$1.034,0 millones.

Estos resultados fueron contrarrestados en parte, por el comportamiento de las exportaciones de:

- Navegación aérea o espacial: registró disminución de 5,0%, al pasar de US\$158,2 millones a US\$150,2 millones.

Cuadro 7
Resumen de las exportaciones no tradicionales
Variación porcentual del valor FOB
Enero – agosto 2011/2010

Grupos	Miles de dólares FOB		Variación %	Contribución a la variación	Participación (%) 2011
	2011	2010			
Total no tradicionales	11.121.725	9.312.740	19,4	19,4	100,0
Oro*	1.684.299	1.254.224	34,3	4,6	15,1
Alimentos, bebidas y tabaco ^{1/}	1.278.086	1.025.107	24,7	2,7	11,5
Materias plásticas	1.034.043	822.207	25,8	2,3	9,3
Productos químicos ^{1/}	1.348.296	1.156.072	16,6	2,1	12,1
Plantas y productos de la floricultura	953.470	828.068	15,1	1,3	8,6
Vehículos y sus partes	273.305	204.710	33,5	0,7	2,5
Bananas o plátanos	523.678	464.943	12,6	0,6	4,7
Textiles ^{1/}	269.546	215.593	25,0	0,6	2,4
Papel y sus productos ^{2/}	486.583	445.186	9,3	0,4	4,4
Confecciones	475.754	434.886	9,4	0,4	4,3
Metales y manufacturas	570.666	536.366	6,4	0,4	5,1
Cuero y manufacturas	190.817	157.378	21,2	0,4	1,7
Maquinaria eléctrica	254.062	233.146	9,0	0,2	2,3
Animales vivos y sus productos	154.888	138.574	11,8	0,2	1,4
Navegación aérea o espacial**	150.235	158.180	-5,0	-0,1	1,4
Demás	1.473.998	1.238.103	19,1	2,5	13,3

Fuente: DANE – DIAN Cálculos: DANE - COMEX

*Incluye desperdicios y desechos de oro

** Corresponde a la reexportación de aeronaves importadas temporalmente bajo Plan Vallejo para mantenimiento y reparación.

^{1/}Incluyen productos primarios e industriales

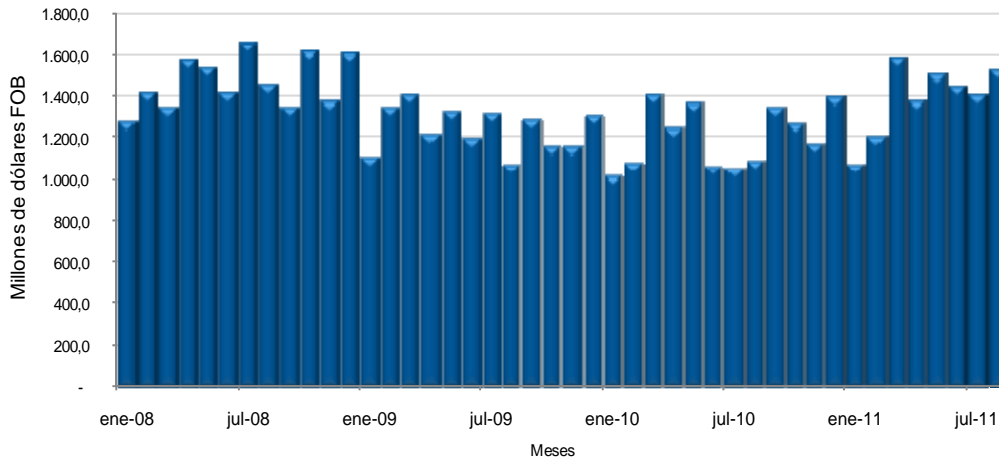
^{2/}Incluye impresos



Agosto 2011

En agosto de 2011, las exportaciones no tradicionales alcanzaron un monto de US\$1.521,0 millones.

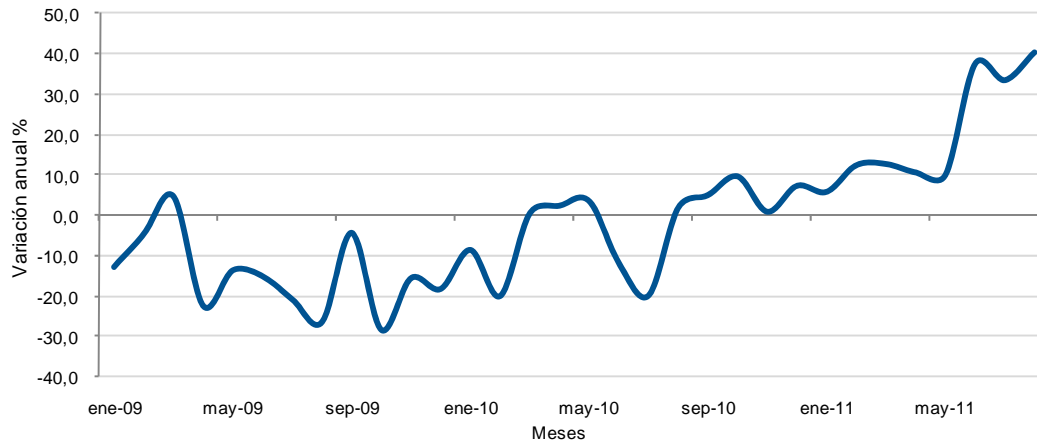
Gráfico 29
Valor FOB de las exportaciones no tradicionales
Enero 2008 – Agosto 2011



Fuente: DANE – DIAN Cálculos: DANE - COMEX

Las exportaciones no tradicionales en agosto de 2011 presentaron un aumento de 40,1%.

Gráfico 30
Variación anual del valor FOB de las exportaciones no tradicionales
Enero 2009 – agosto 2011



Fuente: DANE – DIAN Cálculos: DANE - COMEX



Cuadro 8
Resumen de las exportaciones no tradicionales
Variación porcentual del valor FOB
Agosto 2011/2010

Grupos	Miles de dólares FOB		Variación %	Contribución a la variación	Participación (%) 2011
	2011	2010			
Total no tradicionales	1.520.994	1.085.461	40,1	40,1	100,0
Oro*	268.938	140.044	92,0	11,9	17,7
Alimentos, bebidas y tabaco ^{1/}	174.820	106.089	64,8	6,3	11,5
Productos químicos ^{1/}	179.771	129.429	38,9	4,6	11,8
Materias plásticas	146.165	102.415	42,7	4,0	9,6
Navegación aérea o espacial**	40.309	15.742	156,1	2,3	2,7
Metales y manufacturas	73.112	57.164	27,9	1,5	4,8
Papel y sus productos ^{2/}	65.035	51.150	27,1	1,3	4,3
Bananas o plátanos	79.334	65.633	20,9	1,3	5,2
Confecciones	65.990	53.797	22,7	1,1	4,3
Vehículos y sus partes	36.006	25.590	40,7	1,0	2,4
Textiles ^{1/}	34.893	26.034	34,0	0,8	2,3
Cuero y manufacturas	25.728	19.129	34,5	0,6	1,7
Maquinaria eléctrica	34.489	28.956	19,1	0,5	2,3
Animales vivos y sus productos	15.275	16.430	-7,0	-0,1	1,0
Plantas y productos de la floricultura	92.578	110.634	-16,3	-1,7	6,1
Demás	188.550	137.225	37,4	4,7	12,4

Fuente: DANE – DIAN Cálculos: DANE - COMEX

*Incluye desperdicios y desechos de oro

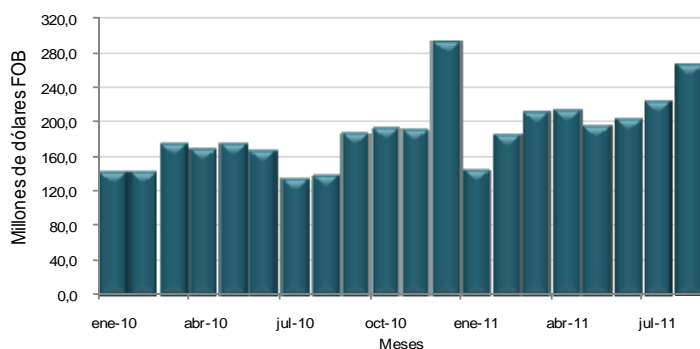
**Corresponde a la reexportación de aeronaves importadas temporalmente bajo Plan Vallejo para mantenimiento y reparación.

^{1/}Incluyen productos primarios e industriales

^{2/}Incluye impresos

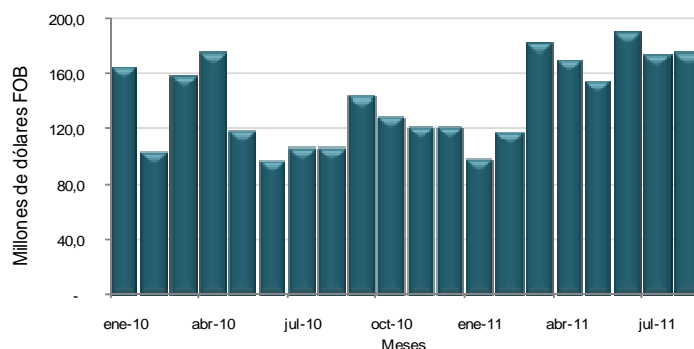
Por grupos de mercancías, las mayores contribuciones al aumento de 40,1% del mes de agosto de 2011 en las exportaciones no tradicionales, se registraron en:

Gráfico 31
Valor FOB de las exportaciones de oro
Enero 2010 – agosto 2011



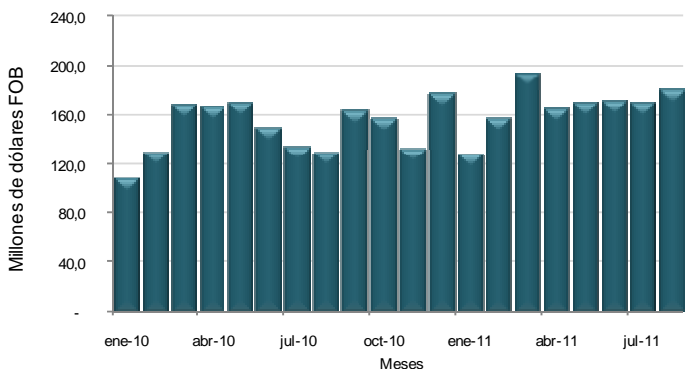
Fuente: DANE – DIAN Cálculos: DANE - COMEX

Gráfico 32
Valor FOB de las exportaciones de alimentos, bebidas y tabaco
Enero 2010 – agosto 2011



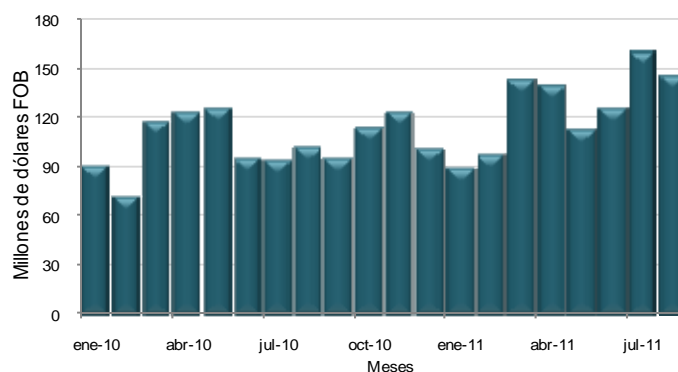
Fuente: DANE – DIAN Cálculos: DANE - COMEX

Gráfico 33
Valor FOB de las exportaciones de productos químicos
Enero 2010 – agosto 2011



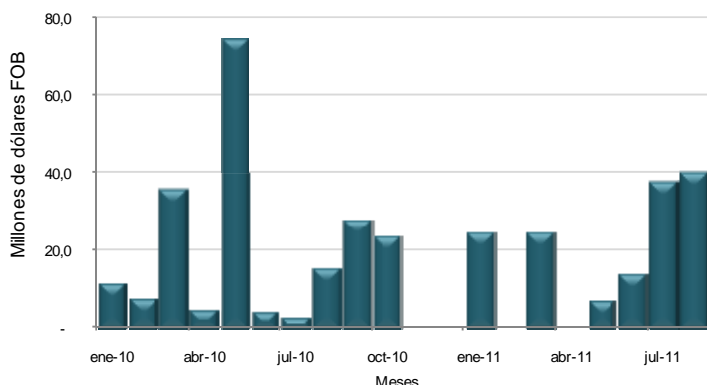
Fuente: DANE – DIAN Cálculos: DANE - COMEX

Gráfico 34
Valor FOB de las exportaciones de materias plásticas
Enero 2010 – agosto 2011



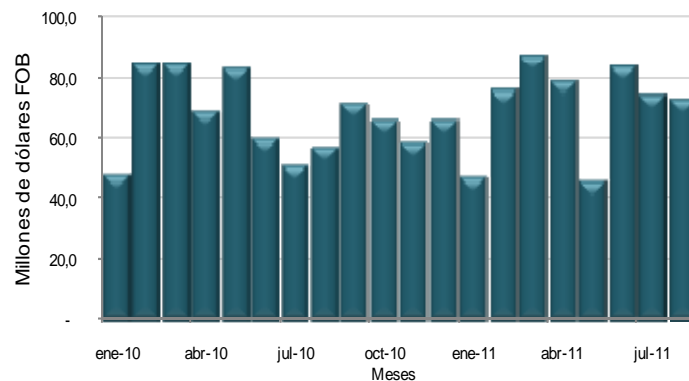
Fuente: DANE – DIAN Cálculos: DANE - COMEX

Gráfico 35
Valor FOB de las exportaciones de navegación aérea o espacial
Enero 2010 – agosto 2011



Fuente: DANE – DIAN Cálculos: DANE - COMEX

Gráfico 36
Valor FOB de las exportaciones de metales y manufacturas
Enero 2010 – agosto 2011



Fuente: DANE – DIAN Cálculos: DANE - COMEX

3.2 Exportaciones no tradicionales según CIU Rev. 3

Enero - agosto 2011

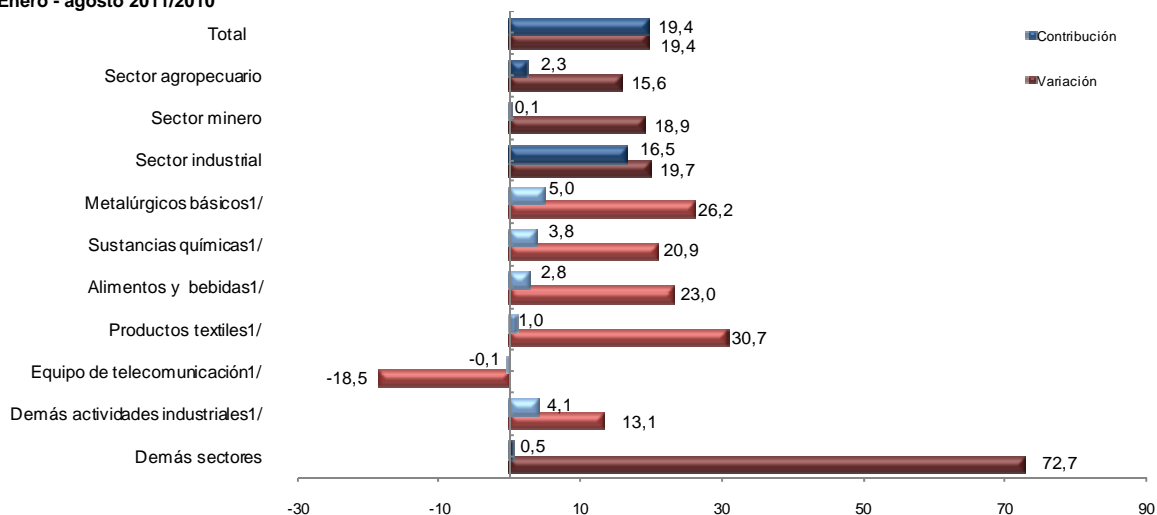
Las ventas externas de productos industriales representaron 84,1% del valor de las exportaciones no tradicionales durante los ocho primeros meses de 2011; las del sector agropecuario, ganadería, caza y silvicultura, 14,5% y las del sector minero, 0,4%. (Cuadro 18 del anexo).

Las exportaciones de productos del sector agropecuario, ganadería, caza y silvicultura aumentaron 15,6%, al pasar de US\$1.396,4 millones a US\$1.614,9 millones.

Las exportaciones del sector minero presentaron un crecimiento de 18,9%.

Las ventas externas de productos del sector industrial se incrementaron 19,7%, al pasar de US\$7.817,7 millones a US\$9.356,9 millones. El aporte más importante dentro de este sector, se presentó en metalúrgicos básicos (26,2%), que contribuyó con 5,0 puntos porcentuales a la variación de las exportaciones no tradicionales.

Gráfico 37
Comportamiento del valor FOB de las exportaciones no tradicionales según CIU Rev.3
Enero - agosto 2011/2010



Fuente: DANE – DIAN Cálculos: DANE - COMEX
1/ Corresponden a la desagregación del total del sector industrial.

□ □ □

Las ventas externas de productos y sustancias químicas aumentaron 20,9% y aportaron 3,8 puntos porcentuales a la variación total. Igualmente, las exportaciones de alimentos y bebidas crecieron 23,0% y contribuyeron con 2,8 puntos porcentuales a la variación total.

En contraste, se presentó disminución en las exportaciones de equipo de telecomunicación (-18,5%), que pasaron de US\$40,9 millones en los ocho primeros meses de 2010 a US\$33,4 millones en igual período de 2011.

Cuadro 9
Variación porcentual del valor FOB de las exportaciones no tradicionales, según CIU Rev.3
2011/2010

Descripción	Enero - agosto			Agosto		
	Variación (%)	Contribución a la variación		Variación (%)	Contribución a la variación	
		Total	Del sector		Total	Del sector
Total	19,4	19,4		40,1	40,1	
Sector agropecuario, ganadería, caza y silvicultura	15,6	2,3		-1,7	-0,3	
Sector minero	18,9	0,1		80,4	0,4	
Sector industrial	19,7	16,5	19,7	48,2	39,6	48,2
Productos alimenticios y bebidas	23,0	2,8	3,3	57,6	6,4	7,8
Productos de tabaco	-34,0	0,0	0,0	162,7	0,0	0,1
Fabricación de productos textiles	30,7	1,0	1,2	46,0	1,5	1,8
Fabricación de prendas de vestir	3,4	0,1	0,1	14,8	0,6	0,7
Cuero y sus derivados; calzado	15,0	0,2	0,3	27,9	0,5	0,6
Industria maderera	2,1	0,0	0,0	-0,9	0,0	0,0
Papel, cartón y sus productos	8,6	0,3	0,4	23,1	0,8	1,0
Actividades de edición e impresión	15,4	0,2	0,2	75,0	0,8	1,0
Fabricación de productos de la refinación del petróleo	-5,0	0,0	0,0	-99,2	0,0	0,0
Fabricación de sustancias y productos químicos	20,9	3,8	4,5	45,2	8,1	9,9
Fabricación de productos de caucho y plástico	21,0	0,9	1,1	29,8	1,4	1,8
Otros productos minerales no metálicos	19,0	0,5	0,6	22,2	0,7	0,8
Fabricación de productos metalúrgicos básicos	26,2	5,0	5,9	72,0	12,9	15,7
Productos elaborados de metal	5,7	0,1	0,1	17,8	0,4	0,4
Fabricación de maquinaria y equipo	3,8	0,1	0,1	36,8	0,8	1,0
Fabricación de maquinaria de oficina	2,0	0,0	0,0	21,1	0,0	0,0
Fabricación de maquinaria y aparatos eléctricos	12,6	0,2	0,3	4,3	0,1	0,1
Fabricación de equipos de telecomunicaciones	-18,5	-0,1	-0,1	19,5	0,1	0,1
Fabricación de instrumentos médicos	28,1	0,1	0,1	80,2	0,3	0,4
Fabricación de vehículos	39,5	0,9	1,0	41,5	1,0	1,2
Fabricación de otros tipos de transporte	-1,7	0,0	0,0	158,9	2,4	3,0
Fabricación de muebles; industrias manufactureras	12,4	0,3	0,3	24,1	0,6	0,7
Reciclaje	26,9	0,1	0,1	109,8	0,3	0,3
Demás sectores	72,7	0,5		306,9	0,5	

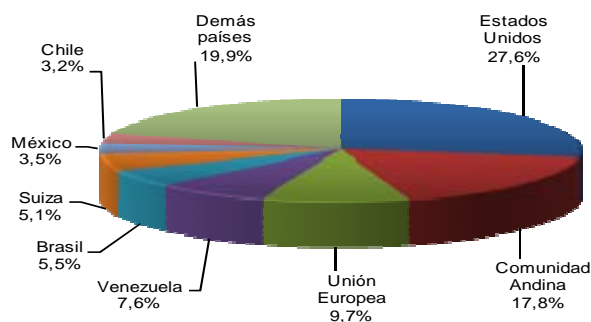
Fuente: DANE – DIAN Cálculos: DANE - COMEX

3.3 Exportaciones no tradicionales según país de destino

Enero - agosto 2011

Las exportaciones de productos no tradicionales durante los ocho primeros meses de 2011, se destinaron principalmente al mercado de Estados Unidos; en efecto, con un monto de US\$3.071,7 millones, alcanzaron una participación de 27,6% en el valor total exportado de estos. Le siguen, en orden de importancia, las ventas a los países de la Comunidad Andina (17,8%) y los países de la Unión Europea (9,7%).

Gráfico 38
Distribución porcentual del valor FOB de las exportaciones no tradicionales, por destino
Enero - agosto 2011



Fuente: DANE – DIAN Cálculos: DANE - COMEX

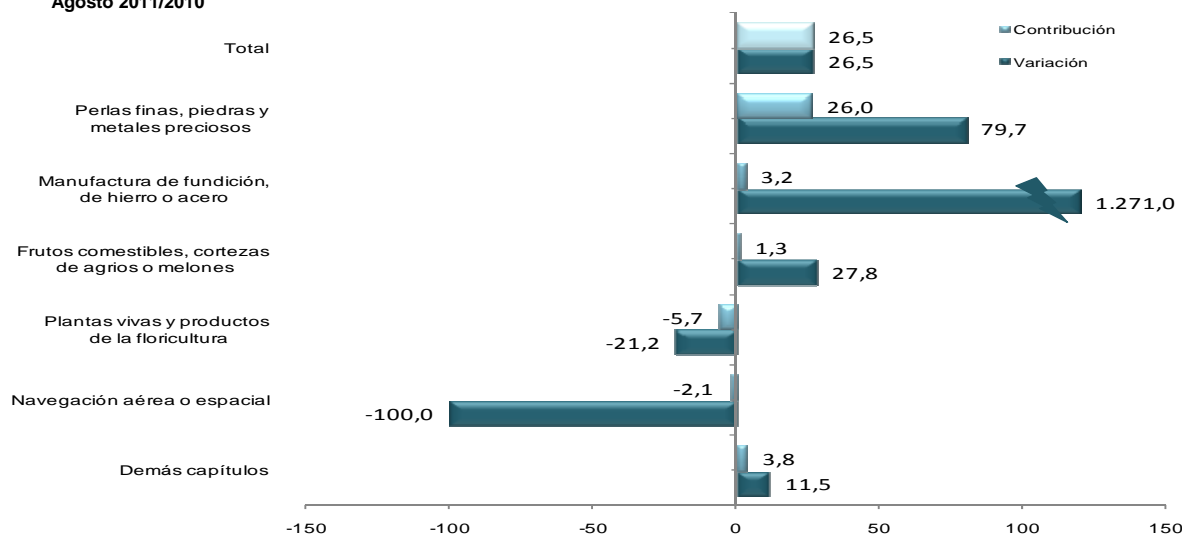


Durante los ocho primeros meses de 2011, las exportaciones no tradicionales destinadas a Estados Unidos crecieron 16,6% y contribuyeron con 4,7 puntos porcentuales a la variación presentada por este grupo de productos. De igual manera, se registró aumento de 24,7% en las exportaciones no tradicionales hacia Ecuador, al pasar de US\$982,8 millones en los ocho primeros meses de 2010 a US\$1.225,5 millones en igual período de 2011.

Agosto

Las exportaciones de productos no tradicionales en agosto de 2011, se destinaron principalmente al mercado de Estados Unidos (28,4%), con un monto de US\$431,3 millones. Le siguen, en orden de importancia, las ventas a los países de la Comunidad Andina (16,5%) y los países de la Unión Europea (9,4%).

Gráfico 39
Comportamiento del valor FOB de las exportaciones no tradicionales, destinadas a Estados Unidos, según capítulos del arancel
Agosto 2011/2010



Fuente: DANE – DIAN Cálculos: DANE – COMEX

El aumento de 40,1% en las exportaciones no tradicionales en agosto de 2011, se explica en parte por el crecimiento de las ventas a Estados Unidos (26,5%) que aportó 8,3 puntos porcentuales a dicha variación, al pasar de US\$340,9 millones en agosto de 2010 a US\$431,3 millones en el mismo mes de 2011. Este resultado se justifica principalmente por el comportamiento de las exportaciones de perlas finas, piedras y metales preciosos. Así mismo, las ventas externas a Suiza registraron un aumento de 107,1% y aportaron 4,0 puntos porcentuales a la variación de las exportaciones no tradicionales.

Cuadro 10
Variación porcentual del valor FOB de las exportaciones no tradicionales según países de destino
2011/2010

Países	Enero - agosto		Agosto	
	Variación %	Contribución a la variación	Variación %	Contribución a la variación
Total	19,4	19,4	40,1	40,1
ALADI	21,2	8,1	36,6	13,7
Comunidad Andina	22,0	3,8	26,9	4,9
Bolivia	46,3	0,3	-20,2	-0,2
Ecuador	24,7	2,6	32,4	3,5
Perú	14,6	0,9	25,3	1,6
Resto Aladi	20,4	4,2	45,8	8,8
Argentina	42,4	0,3	57,9	0,4
Brasil	52,2	2,2	47,6	2,4
Chile	38,5	1,1	32,9	1,1
México	13,9	0,5	22,6	0,8
Venezuela	0,3	0,0	63,2	3,8
Estados Unidos	16,6	4,7	26,5	8,3
Puerto Rico	-7,8	-0,1	-23,6	-0,2
Canadá	3,4	0,0	15,8	0,1
Unión Europea	32,2	2,8	35,3	3,4
Japón	15,0	0,1	23,6	0,1
China	12,5	0,3	27,0	0,5
Costa Rica	3,2	0,1	9,0	0,2
República Dominicana	15,7	0,2	29,6	0,4
Suiza	16,2	0,9	107,1	4,0
El Salvador	39,4	0,3	1289,1	3,9
Resto de países	18,6	2,1	56,8	5,7

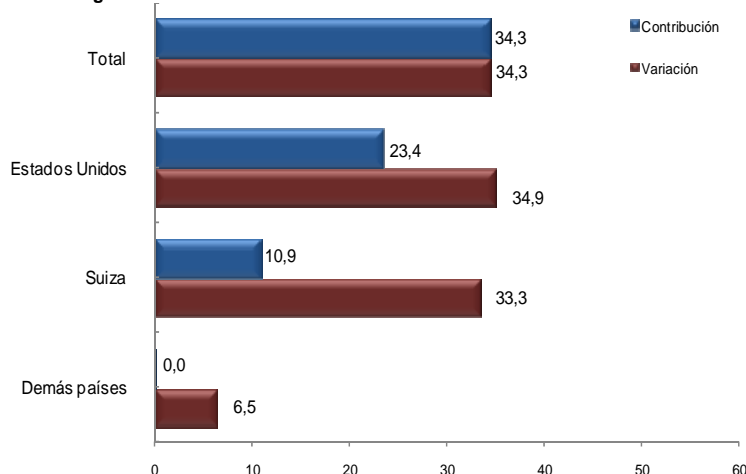
Fuente: DANE – DIAN Cálculos: DANE – COMEX

3.4 Exportaciones no tradicionales según capítulos del arancel y países de destino

Enero - agosto 2011

Las ventas externas de oro (incluye desperdicios y desechos) fueron destinadas principalmente a Estados Unidos y Suiza. Las exportaciones a Estados Unidos crecieron 34,9%, al pasar de US\$840,3 millones a US\$1.133,5 millones.

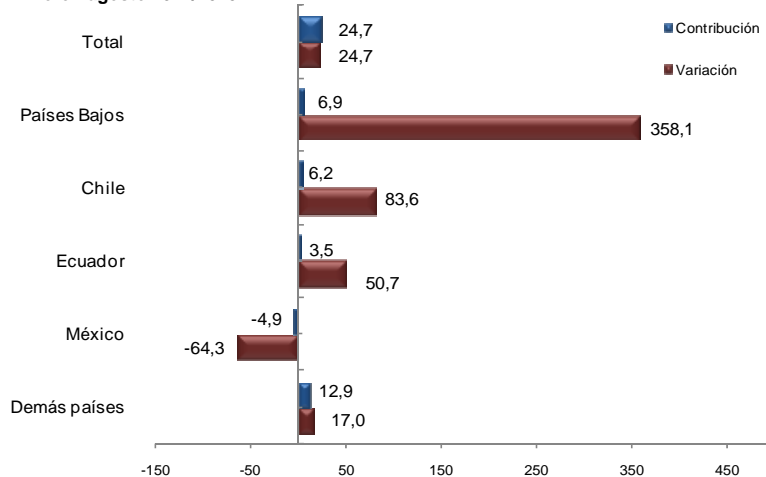
Gráfico 40
Comportamiento del valor FOB de las exportaciones de oro (incluye desperdicios)
Enero - agosto 2011/2010



Fuente: DANE – DIAN Cálculos: DANE – COMEX

Los principales destinos de las exportaciones de *alimentos, bebidas y tabaco* en el período enero – agosto de 2011, fueron Estados Unidos, Chile, Ecuador y Venezuela. Las ventas de este tipo de productos destinados a Países Bajos aportaron 6,9 puntos porcentuales a la variación registrada de 24,7%; este resultado fue ocasionado principalmente por las mayores ventas de “aceites de palma en bruto”. Las exportaciones de este grupo de productos destinadas a Chile alcanzaron un monto de US\$140,0 millones, debido principalmente a las mayores ventas de “los demás azúcares de caña o de remolacha y sacarosa químicamente pura, en estado sólido”.

Gráfico 41
Comportamiento del valor FOB de las exportaciones de alimentos, bebidas y tabaco
Enero - agosto 2011/2010

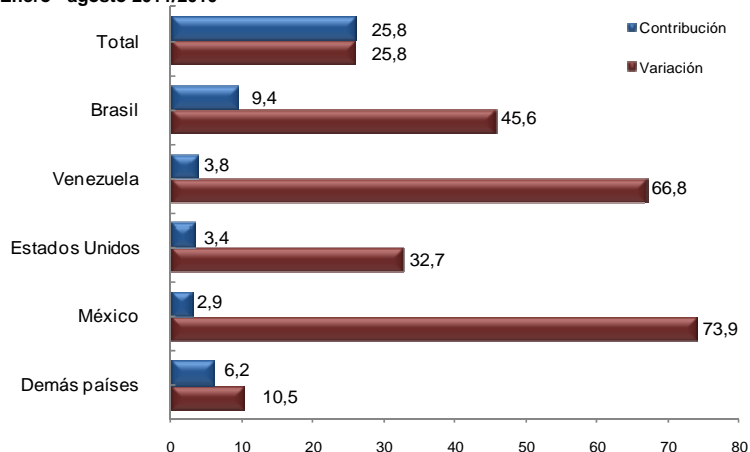


Fuente: DANE – DIAN Cálculos: DANE – COMEX



Las ventas externas de *materias plásticas*, en el período analizado, tuvieron como principales destinos Brasil, Estados Unidos y Ecuador. El aumento más significativo se registró en las ventas al mercado de Brasil, que pasaron de US\$169,2 millones durante los ocho primeros meses de 2010, a US\$246,3 millones en igual período de 2011; este resultado fue ocasionado principalmente por las exportaciones de “policloruro de vinilo, sin mezclar con otras sustancias, obtenido por polimerización en suspensión”.

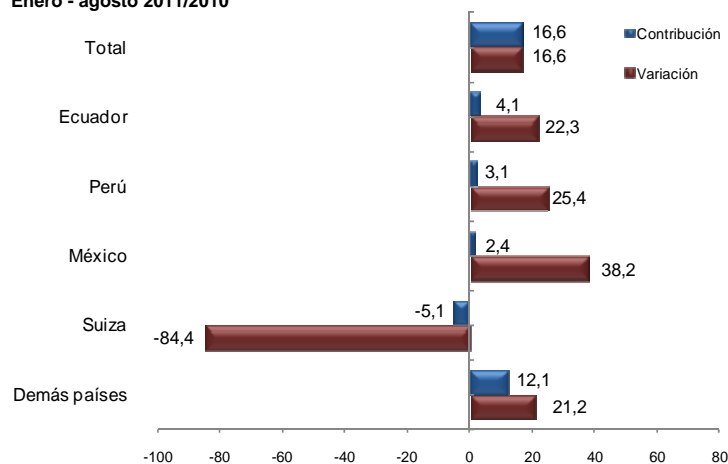
Gráfico 42
Comportamiento del valor FOB de las exportaciones de materias plásticas
Enero - agosto 2011/2010



Fuente: DANE – DIAN Cálculos: DANE – COMEX

Las exportaciones de *productos químicos* en el período de análisis se dirigieron principalmente hacia Ecuador, Perú y Venezuela. Las ventas externas de estos productos hacia Ecuador registraron un aumento de 22,3%, al pasar de US\$213,0 millones a US\$260,5 millones; este resultado fue ocasionado en parte por las mayores ventas de “los demás medicamentos para uso humano”. Por su parte, las exportaciones destinadas a Suiza presentaron una disminución de 84,4%, debido principalmente a las menores ventas de “pigmentos (incluidos el polvo y las laminillas metálicas) dispersos en medios no acuosos, líquidos o en pasta del tipo de los utilizados para la fabricación de pinturas”.

Gráfico 43
Comportamiento del valor FOB de las exportaciones de productos químicos
Enero - agosto 2011/2010

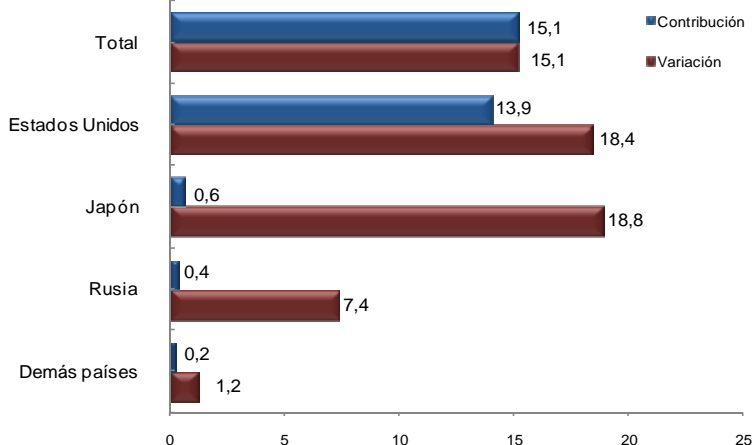


Fuente: DANE – DIAN Cálculos: DANE - COMEX



Las ventas externas de *plantas vivas y productos de la floricultura* fueron destinadas principalmente a Estados Unidos; las exportaciones a este país crecieron 18,4%, al pasar de US\$627,9 millones a US\$743,3 millones.

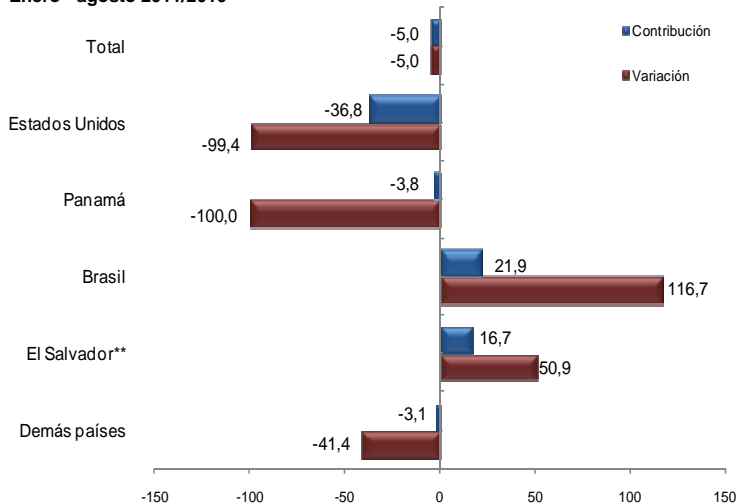
Gráfico 43
Comportamiento del valor FOB de las exportaciones de plantas vivas y productos de la floricultura
Enero - agosto 2011/2010



Fuente: DANE – DIAN Cálculos: DANE - COMEX

Por su parte, las ventas externas de *navegación aérea o espacial* se destinaron principalmente a El Salvador y Brasil. En términos de contribución a la disminución de 5,0% registrada por este grupo de productos, las caídas más significativas se presentaron en las ventas a Estados Unidos (-99,4%) y Panamá (-100,0%).

Gráfico 45
Comportamiento del valor FOB de las exportaciones de navegación aérea o espacial
Enero - agosto 2011/2010



Fuente: DANE – DIAN Cálculos: DANE – COMEX

NOTA: Corresponde en su mayoría a reexportaciones de aviones, y en menor proporción a donaciones estatales de aviones y sus partes
** Corresponde a reexportación de aeronaves importadas temporalmente bajo Plan Vallejo para mantenimiento y reparación

3.5 Exportaciones no tradicionales según aduanas del país

Enero - agosto 2011

Por la aduana de Cartagena, se tramitó el 23,7% de las exportaciones no tradicionales de Colombia en el período de referencia, por la de Medellín 19,3%, por la de Bogotá 15,4%, por la de Buenaventura 12,2%, y por las demás aduanas 29,4% (Cuadro 17 del anexo).

En términos de contribución a la variación de las exportaciones no tradicionales, los principales aportes se presentaron en las aduanas de Medellín (6,8 puntos porcentuales) y Cartagena (4,8 puntos porcentuales).

Cuadro 11
Variación porcentual del valor FOB de las exportaciones no tradicionales según aduanas 2011/2010

Aduanas	Enero - agosto		Agosto	
	Variación %	Contribución a la variación	Variación %	Contribución a la variación
Total	19,4	19,4	40,1	40,1
Medellín	41,7	6,8	87,9	13,5
Cartagena	20,6	4,8	29,7	7,4
Buenaventura	18,0	2,2	54,1	6,5
Bogotá	11,6	1,9	20,6	3,7
Barranquilla	20,6	1,6	33,1	2,4
Ipiales	15,1	1,0	15,7	1,2
Santa Marta	31,7	0,7	39,0	1,0
Urabá	17,9	0,7	31,3	1,3
Maicao	7,6	0,1	50,2	0,5
Cali	1,6	0,1	23,5	0,8
Tumaco	285,5	0,0	*	0,1
Pereira	13,7	0,0	-23,3	0,0
San Andrés	4,9	0,0	-97,8	0,0
Puerto Asís	*	0,0	0,0	0,0
Leticia	51,5	0,0	-100,0	0,0
Cartago	-100,0	0,0	0,0	0,0
Armenia	-97,0	0,0	-100,0	0,0
Bucaramanga	-4,7	0,0	-80,5	-0,3
Manizales	-34,3	-0,1	-41,2	-0,2
Riohacha	-99,1	-0,1	-100,0	-0,1
Cúcuta	-4,9	-0,3	73,9	2,5

Fuente: DANE - DIAN Cálculos: DANE - COMEX

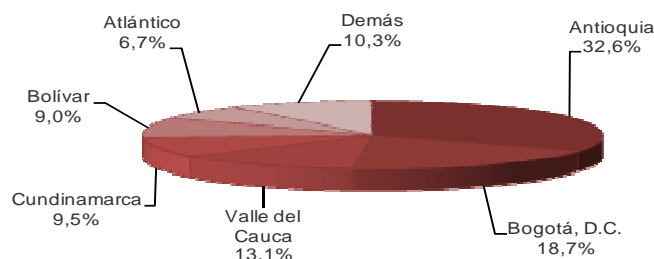
*Por no registrarse movimiento en el período base de la comparación, no es posible calcular la variación porcentual

3.6 Exportaciones no tradicionales según departamentos de origen

Enero - agosto 2011

De acuerdo con las declaraciones de exportación presentadas ante la DIAN, los productos señalados con origen en el departamento de Antioquia representaron 32,6% del valor total de las exportaciones no tradicionales en los ocho primeros meses del año, los de Bogotá D.C. 18,7%, los del Valle del Cauca 13,1%, los de Cundinamarca 9,5%, los de Bolívar 9,0% y los de Atlántico 6,7%. (Cuadro 20 del anexo)

Gráfico 46
Distribución porcentual del valor FOB de las exportaciones no tradicionales por departamentos de origen Enero - agosto 2011



Fuente: DANE - DIAN Cálculos: DANE - COMEX

□□□

Las exportaciones de Antioquia crecieron 30,2%, al pasar de US\$2.784,7 millones en los ocho primeros meses de 2010 a US\$3.626,4 millones en igual período de 2011; este resultado fue ocasionado en parte por las mayores ventas de perlas finas, piedras y metales preciosos (42,4%). Por su parte, las ventas externas originarias de Santander disminuyeron 38,2%, al pasar de US\$96,4 millones a US\$59,5 millones, debido principalmente a las menores ventas de perlas finas, piedras y metales preciosos (-98,7%).

Cuadro 12
Variación porcentual del valor FOB de las exportaciones no tradicionales
según departamento de origen
Enero - agosto 2011/2010

Departamentos	Variación (%)	Contribución
Antioquia	30,2	9,0
Bogotá, D.C.	19,3	3,6
Bolívar	29,1	2,4
Valle del Cauca	10,1	1,4
Atlántico	14,6	1,0
Santander	-38,2	-0,4
Demás departamentos	11,0	2,3
Total	19,4	19,4

Fuente: DANE – DIAN Cálculos: DANE - COMEX

□□□

4. EXPORTACIONES SEGÚN FECHAS EMBARQUE

4.1 Resultados generales

En agosto de 2011 se declararon ventas al exterior por US\$4.965,2 millones FOB, de los cuales US\$3.897,8 millones se embarcaron durante este mes, US\$807,8 millones en julio, US\$135,9 millones en junio, US\$58,3 millones en mayo y US\$65,4 millones en meses anteriores.

Cuadro 13
Exportaciones totales declaradas según fecha de embarque
Agosto 2011

Fechas de embarque	Millones de dólares FOB	Participación %
Total	4.965,2	100,0
Meses anteriores	65,4	1,3
may-11	58,3	1,2
jun-11	135,9	2,7
jul-11	807,8	16,3
ago-11	3.897,8	78,5

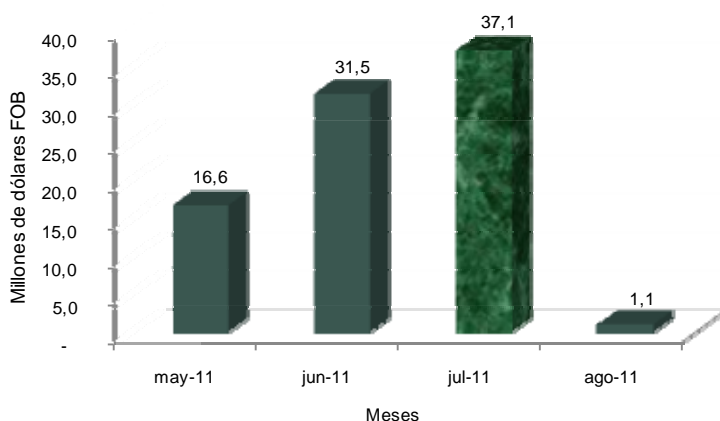
Fuente: DANE – DIAN Cálculos: DANE - COMEX

El 78,5% de las exportaciones totales declaradas en agosto fueron embarcadas en este mismo mes, 16,3% fueron embarcadas un mes antes y, el restante 5,2% con mayor anterioridad.

4.2 Exportaciones de flores (0603) según fechas de embarque

De los US\$92,1 millones declarados en agosto de 2011 por exportaciones de flores, 18,1% se había embarcado en mayo, 34,2% en junio, 40,3% en julio y 1,2% en agosto.

Gráfico 47
Distribución del valor declarado de exportación de flores (0603) en agosto de 2011, según mes de embarque

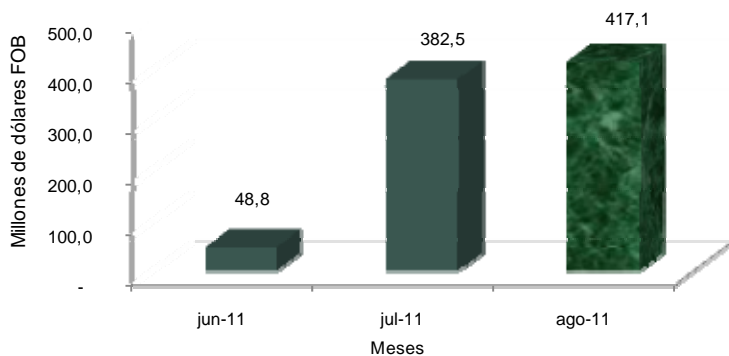


Fuente: DANE – DIAN Cálculos: DANE - COMEX

4.3 Exportaciones de carbón (2701 - 2704) según fechas de embarque

De los US\$879,9 millones de exportaciones de carbón declarados en agosto de 2011, 43,5% se embarcó en julio y 47,4% en agosto.

Gráfico 48
Distribución del valor declarado de exportación de carbón (2701 - 2704) en agosto de 2011, según mes de embarque

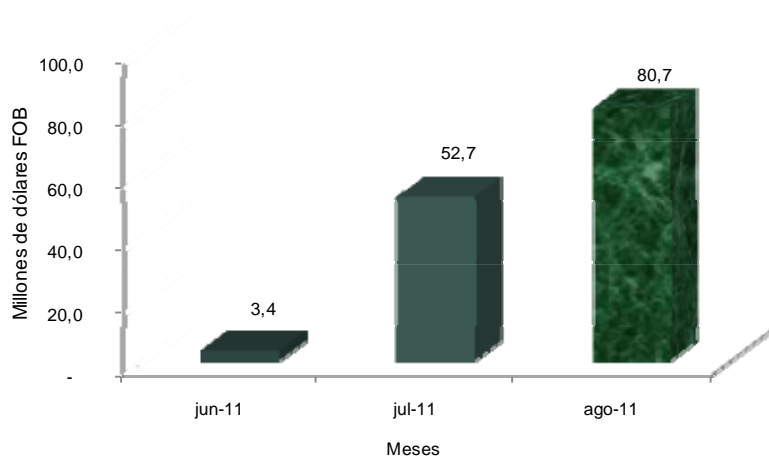


Fuente: DANE – DIAN Cálculos: DANE - COMEX

4.4 Exportaciones de café (0901119000) según fechas de embarque

De los US\$151,7 millones de exportaciones de café declarados en agosto de 2011, 2,2% se embarcó en junio, en julio 34,7% y 53,2% en agosto.

Gráfico 49
Distribución del valor declarado de exportación de café (090111900) en agosto de 2011, según mes de embarque

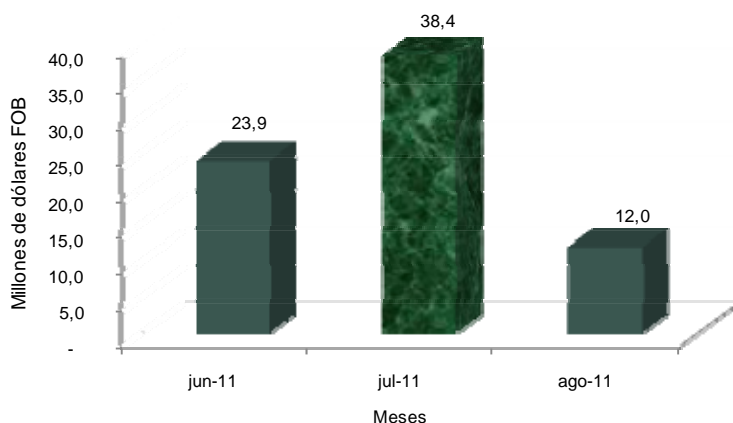


Fuente: DANE – DIAN Cálculos: DANE - COMEX

4.5 Exportaciones de banano (0803) según fechas de embarque

De los US\$79,3 millones de exportaciones de banano declarados en agosto de 2011, 30,2% se embarcó en junio, 48,5% en julio y 15,1% en agosto.

Gráfico 50
Distribución del valor declarado de exportación de banano (0803) en agosto de 2011, según mes de embarque



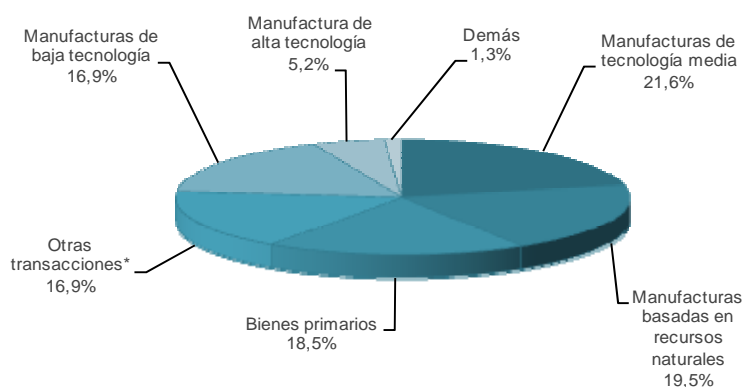
Fuente: DANE – DIAN Cálculos: DANE - COMEX

5. GRADO TECNOLÓGICO DE LAS EXPORTACIONES NO TRADICIONALES

Enero - agosto 2011

De acuerdo con la clasificación que toma en cuenta la intensidad tecnológica que se incorpora en los productos de exportación¹, exceptuando los productos tradicionales, Colombia exportó principalmente manufacturas de tecnología media (21,6%), manufacturas basadas en recursos naturales (19,5%) y bienes primarios (18,5%). (Cuadro 21 del anexo)

Gráfico 51
Distribución porcentual del valor FOB de las exportaciones no tradicionales, según intensidad tecnológica Enero - agosto 2011



Fuente: DANE – DIAN Cálculos: DANE - COMEX

¹ Agrupación según intensidad tecnológica incorporada CUCI Rev.2 (Sanjaya Lall, (2000) 'The technological structure and performance of developing country manufactured exports, 1985-98', Oxford development studies, 28(3), 337-69

* Incluye: electricidad, películas cinematográficas, impresos, transacciones especiales, oro, monedas, animales (mascotas) y obras de arte



Las exportaciones de otras transacciones y manufacturas de tecnología media aportaron en conjunto 9,5 puntos porcentuales a la variación de las exportaciones no tradicionales (19,4%); estas ventas participaron con 38,5% del valor FOB de las exportaciones no tradicionales del país.

Cuadro 14
Exportaciones no tradicionales, según intensidad tecnológica
Enero – agosto 2011

Descripción	Variación %	Contribución a la variación
Total	19,4	19,4
Otras transacciones	34,1	5,1
Manufacturas de tecnología media	20,8	4,4
Manufacturas basadas en recursos naturales	18,4	3,6
Bienes primarios	16,0	3,1
Manufacturas de baja tecnología	15,3	2,7
Manufactura de alta tecnología	6,3	0,4
Demás	7,7	0,1

Fuente: DANE – DIAN Cálculos: DANE - COMEX

FICHA METODOLÓGICA

Objetivo: presentar la información estadística sobre las exportaciones realizadas por Colombia durante enero - agosto de 2011, comparando las cifras con las del mismo período de 2010.

Tipo de investigación: documentos administrativos

Fuentes de información: documentos de exportación, excepto para petróleo; la fuente de información sobre exportaciones de petróleo y sus derivados es la Empresa Colombiana de Petróleos –ECOPETROL– y las compañías privadas exportadoras de esos combustibles.

Periodicidad: mensual.

Cobertura: nacional.

Principales términos utilizados

- **Exportación:** es la salida, con destino a otro país o zona franca industrial colombiana, de mercancías que hayan tenido circulación libre o restringida en el territorio aduanero colombiano. La exportación se registra estadísticamente cuando la Aduana ha realizado el cierre del documento de exportación.
- **Exportaciones tradicionales:** café, petróleo y sus derivados, carbón y ferroníquel.
- **Aduana:** administración por donde se declara la exportación.
- **Valor FOB (Free on board):** corresponde al precio de venta de los bienes embarcados a otros países, puestos en el medio de transporte, sin incluir valor de seguro y fletes.
- **País de destino:** es aquel conocido, en el momento del despacho, como el último país en donde los bienes serán entregados.
- **CIIU Rev. 2:** Clasificación Industrial Internacional Uniforme de todas las Actividades Económicas Revisión 2.
- **CIIU Rev. 3:** Clasificación Industrial Internacional Uniforme de todas las Actividades Económicas Revisión 3.
- **Importaciones:** es la introducción legal de mercancías procedentes de otros países o de una zona franca industrial colombiana, al resto del territorio aduanero nacional. Estas cifras se producen según la fecha de presentación de las declaraciones de importación ante las entidades financieras autorizadas para recaudar los tributos aduaneros.
- **Balanza comercial:** parte de la balanza de pagos que registra sólo las transacciones de bienes de un país con el resto del mundo, durante un mes determinado. Cuando el valor de las importaciones excede el valor de las exportaciones se dice que la balanza comercial está en déficit; cuando ocurre lo contrario, se dice que la balanza comercial tiene superávit.

Variaciones analizadas

- **Variación acumulada en lo corrido del año:** variación porcentual calculada entre lo transcurrido desde enero hasta el mes de referencia del año (enero hasta i,t), y lo transcurrido en igual mes del año inmediatamente anterior (enero hasta $i,t-1$).
- **Variación anual:** variación porcentual calculada entre el mes del año en referencia (i,t) y el mismo mes del año inmediatamente anterior ($i,t-1$).
- **Variación acumulada anual:** variación porcentual calculada entre el acumulado de los últimos doce meses, con relación al mes de año en referencia (i,t) y el acumulado de igual mes del año inmediatamente anterior ($i,t-1$).

Convenciones

p Cifras provisionales de avance, por falta de cobertura total y/o revisión completa de la información.

N/A: No es aplicable.

Impreso en la Dirección de Difusión, Mercadeo y Cultura Estadística
Departamento Administrativo Nacional de Estadística - DANE -
Bogotá, D.C. - Colombia – Octubre de 2011