



COMERCIO EXTERIOR- EXPORTACIONES Y BALANZA COMERCIAL Abril de 2007



ICOATEC
CERTIFICADO DE GESTIÓN DE LA CALIDAD
Código N° 0883-1
Detección de Equipamientos, Diseño, producción, análisis y difusión de las siguientes investigaciones estadísticas periódicas: Encuesta Continua de Hogares; Índice de Precios al Consumidor; Muestra Mensual Manufacturera; Comercio Exterior; Índice de Costos de Construcción de Vivienda; Índice de Costos de Construcción Privada; Censo de Edificaciones; Muestra Mensual de Comercio al por Menor; Encuesta Anual de Servicios; Encuesta Anual Manufacturera; Encuesta Anual de Comercio; Diseño del Censo General; Encuesta Nacional Agropecuaria - Muestra de Anos; Nomenclaturas y Clasificaciones; Cuentas Trimestrales; Estadísticas Licencias de Construcción; Índice de Costos de la Educación Superior Privada; Encuesta de Microestablecimientos de Comercio, Servicios e Industrias; Estadísticas Vitales; Ponderaciones de Población y Estudios Demográficos e Informe de Consulta Económica Regional; Índice precios de edificaciones nuevas; Índice de precios de vivienda nueva, contrato hipotecario de vivienda; Índice de salubridad prefil; Encuesta de desempleo institucional; Encuesta de sacrificio de ganado; Encuesta de arve y Cuentas Regionales; Servicio de Asesoría en Planificación Estadística.

ISO - 9001 (2000)



Contenido

1. Comportamiento general de las exportaciones
2. Exportaciones tradicionales
3. Exportaciones no tradicionales
4. Exportaciones según fechas de embarque
5. Comportamiento general de la balanza comercial

Ficha Metodológica

Resumen

- En abril de 2007 las exportaciones totales crecieron 32,4%, las tradicionales 41,7% y las no tradicionales el 23,2%.
- Las exportaciones registradas durante el período enero - abril de 2007 ascendieron a US\$8 578,6 millones, creciendo el 17,3% con respecto al mismo período de 2006.
- En un 15,8% crecieron las exportaciones totales en los últimos doce meses a abril.
- Durante los cuatro primeros meses de 2007, las exportaciones destinadas a Venezuela registraron incremento del 64,1%, ocasionado principalmente, por las mayores ventas de vehículos y sus partes y animales vivos.
- Durante abril de 2007, se declararon US\$2 462,3 millones FOB, de los cuales US\$1 628,5 millones se embarcaron durante este mes, US\$380,2 millones en marzo, US\$330,3 millones en febrero, US\$74,9 millones en enero y US\$48,5 millones en meses anteriores.
- Los mayores superávits se registraron con Venezuela, Estados Unidos, Países Bajos y Ecuador. Los déficits más altos se presentaron con Brasil, México y China.

Director Departamento
Dr. Ernesto Rojas Morales

Subdirector
Dr. Pedro José Fernández Ayala

**Director de Metodología y
Producción Estadística**
Dr. Eduardo Efraín Freire Delgado

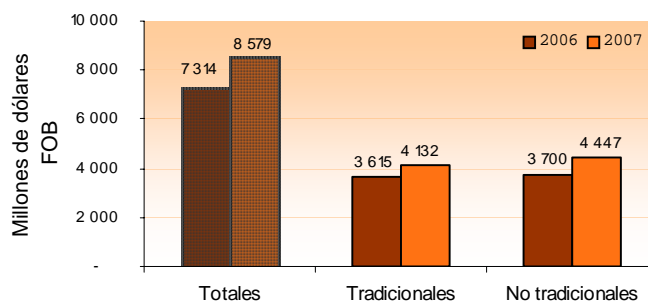
1. COMPORTAMIENTO GENERAL DE LAS EXPORTACIONES

1.1 Resultados generales

Enero - abril 2007

De acuerdo con las declaraciones de exportación procesadas por el DANE y la DIAN, durante el período enero – abril de 2007, las ventas externas del país se incrementaron el 17,3% al compararlas con las realizadas en el mismo período de 2006, al pasar de US\$7 314,2 millones FOB a US\$8 578,6 millones FOB (cuadro 1 del anexo).

Gráfico 1
Valor FOB de las exportaciones colombianas
Enero - abril (2006 - 2007)



Fuente: DANE – DIAN Cálculos: DANE

Este resultado obedece fundamentalmente al incremento del 20,2% en las exportaciones de productos no tradicionales, atribuible a las mayores ventas de animales vivos y vehículos y sus partes.

Durante este período, aumentaron las exportaciones tradicionales en un 14,3%, ocasionado por las mayores ventas de carbón y en menor proporción ferróniquel.

Sin incluir las exportaciones de oro ni esmeraldas en el grupo de las no tradicionales, se observa un incremento del 21,3% al comparar enero - abril de 2007 con el mismo lapso de 2006.

Por países, la mayor contribución a la variación se registró en los productos vendidos a Venezuela con un incremento de 64,1 %, según capítulos del arancel, este aumento fue ocasionado principalmente por las mayores ventas de vehículos y sus partes y animales vivos.

Cuadro 1
Variación de las exportaciones
Total nacional
Enero - abril 2007/2006

Descripción	Enero - abril		Abril		12 meses a abril	
	Variación %	Contribución a la variación	Variación %	Contribución a la variación	Variación %	Contribución a la variación
Totales	17,3	17,3	32,4	32,4	15,8	15,8
Tradicionales	14,3	7,1	41,7	20,7	13,4	6,6
Café	17,9	1,1	17,3	0,9	12,6	0,8
Carbón	41,4	5,3	67,1	8,7	21,6	2,6
Ferróniquel	86,0	2,7	391,6	12,6	83,7	2,7
Petróleo y derivados	-7,9	-2,1	-5,1	-1,5	1,7	0,5
No tradicionales	20,2	10,2	23,2	11,7	18,2	9,2
-No trad. sin oro ni esmeraldas	21,3	10,0	24,4	11,4	17,8	8,5

Fuente: DANE - DIAN Cálculos: DANE



Cuadro 2
Variación porcentual del valor FOB en dólares por países de destino,
según capítulos del arancel
Total nacional
Enero - abril 2007/2006

Descripción	Venezuela	Variación	Contribución
Vehículos y sus partes		53,5	12,2
Animales vivos		273,3	11,0
Carnes y despojos comestibles		257,2	5,9
Prendas y complementos de vestir, de punto		126,1	4,5
Aparatos y material eléctrico, de grabación o imagen		73,1	3,1
Prendas y complementos de vestir, excepto de punto		130,3	3,0
Calderas, máquinas y partes		62,5	2,8
Demás productos		38,1	21,4
Total		64,1	64,1
Países Bajos			
Combustibles y aceites minerales y sus productos		150,3	117,0
Frutos comestibles, cortezas de agrios o melones		233,2	6,6
Grasas y aceites animales o vegetales		612,5	2,3
Fundición, hierro y acero		479,7	2,0
Plantas vivas y productos de la floricultura		40,4	1,5
Demás productos		2,2	0,3
Total		129,8	129,8
China			
Fundición, hierro y acero		*	175,3
Cobre y sus manufacturas		48,0	32,6
Pieles y cueros		*	7,5
Demás productos		30,7	3,4
Total		218,8	218,8
Estados Unidos			
Plantas vivas y productos de la floricultura		10,4	0,9
Café, té, yerba mate y especias		13,3	0,8
Combustibles y aceites minerales y sus productos		-2,5	-1,5
Perlas finas, piedras y metales preciosos		-43,9	-2,7
Demás productos		-11,0	-2,2
Total		-4,7	-4,7

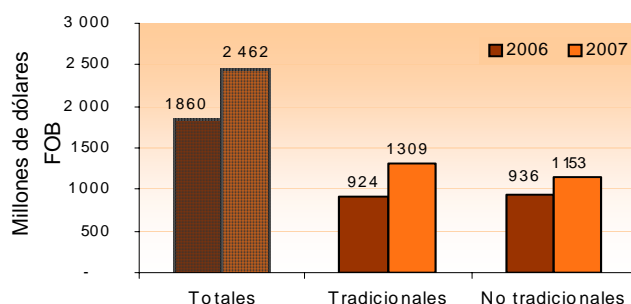
Fuente: DANE - DIAN Cálculos: DANE
 * Variación superior a 500%

Abril

En abril de 2007, el valor FOB de las ventas externas del país, se incrementó un 32,4%, al compararlas con las realizadas en el mismo mes del año anterior.

Efectivamente, en abril de 2007, las exportaciones registraron US\$2 462,3 millones, mientras en el mismo mes de 2006, el monto alcanzado fue de US\$1 860,2 millones.

Gráfico 2
Valor FOB de las exportaciones colombianas
Abril (2006 - 2007)



Fuente: DANE - DIAN Cálculos: DANE

Este resultado ha sido ocasionado por el incremento del 41,7% de las exportaciones tradicionales, al pasar de US\$924,1 millones en abril de 2006 a US\$1 309,0 millones en el mismo mes de 2007.

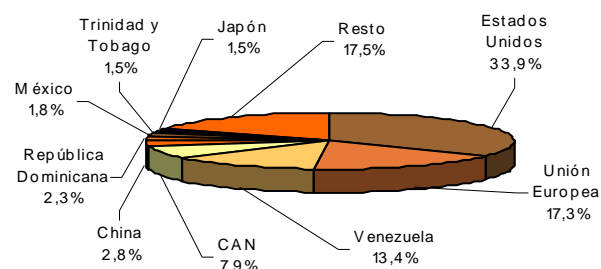
Las exportaciones de productos tradicionales representaron el 53,2% del valor FOB y el 92,6% de las toneladas. Por su parte, los productos no tradicionales, representaron el 46,8% del valor FOB y el 7,4% de las toneladas vendidas en abril.

1.2 Exportaciones totales según países de destino

Enero - abril 2007

Estados Unidos es el principal destino de las exportaciones colombianas, al participar con el 33,9% del total exportado durante los primeros cuatro meses de 2007 y presentar un valor FOB de US\$2 912,3 millones; seguido por los países de la Unión Europea, con el 17,3% y Venezuela, que participó con el 13,4 %. (Cuadro 4 del anexo)

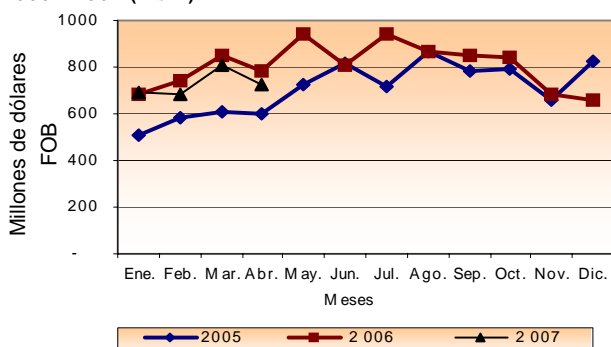
Gráfico 3
Distribución porcentual del valor FOB de las exportaciones, según país de destino Total nacional Enero - abril 2007



Fuente: DANE – DIAN Cálculos: DANE

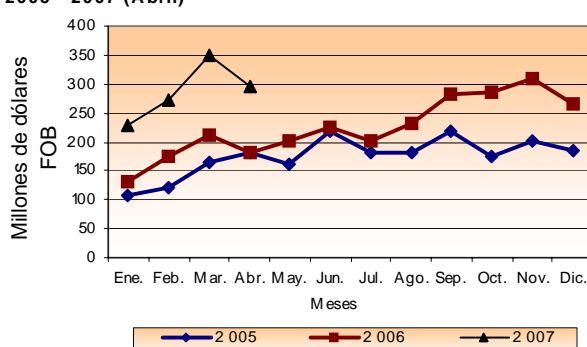
Exportaciones mensuales según países

Gráfico 4
Exportaciones mensuales a Estados Unidos Total nacional 2005 - 2007 (Abril)



Fuente: DANE – DIAN Cálculos: DANE

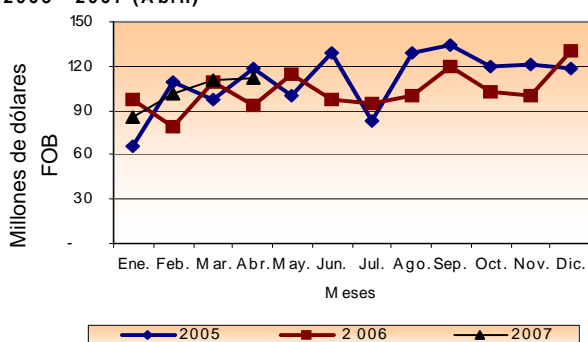
Gráfico 5
Exportaciones mensuales a Venezuela Total nacional 2005 - 2007 (Abril)



Fuente: DANE - DIAN Cálculos: DANE

Gráfico 6

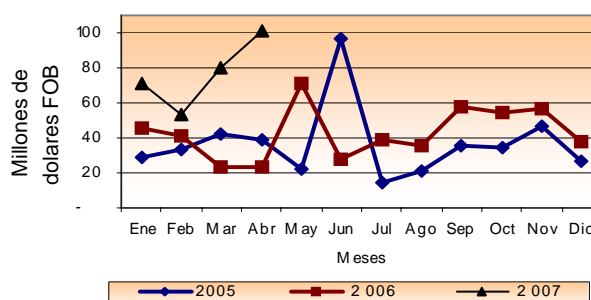
Exportaciones mensuales a Ecuador
Total nacional
2005 - 2007 (Abril)



Fuente: DANE - DIAN Cálculos: DANE

Gráfico 7

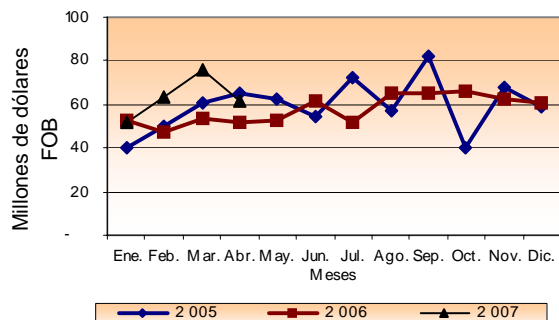
Exportaciones mensuales a Países Bajos
Total nacional
2005 - 2007 (Abril)



Fuente: DANE - DIAN Cálculos: DANE

Gráfico 8

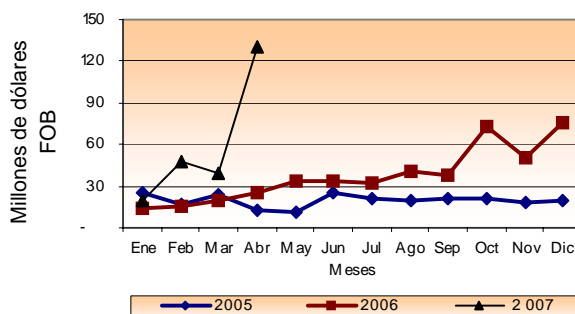
Exportaciones mensuales a Perú
Total nacional
2005 - 2007 (Abril)



Fuente: DANE - DIAN Cálculos: DANE

Gráfico 9

Exportaciones mensuales a China
Total nacional
2005 - 2007 (Abril)



Fuente: DANE - DIAN Cálculos: DANE

1.3 Exportaciones totales destinadas a la Comunidad Andina

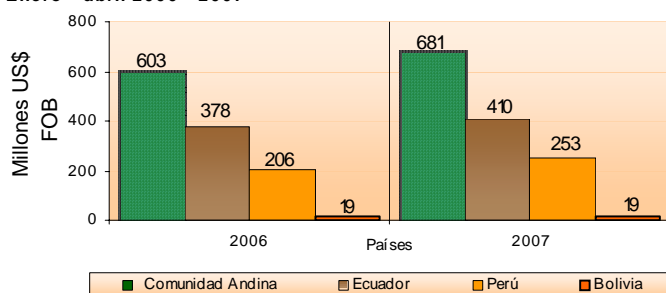
Durante enero - abril de 2007, las ventas externas destinadas a los países de la Comunidad Andina se incrementaron en un 13,0%, al compararlos con las registradas en el mismo período de 2006.

Este resultado obedece, fundamentalmente, al incremento del 22,7% en las exportaciones a Perú, que sumaron 0,6 puntos porcentuales a la variación total; las destinadas a Ecuador, que se incrementaron un 8,3%, por su parte, las ventas externas a Bolivia disminuyeron un 0,8%.

El incremento registrado en las ventas destinadas a Perú obedeció, básicamente, según capítulos del arancel, a las mayores ventas de azúcares y artículos de confitería y materias plásticas.

Así mismo, hacia Ecuador los principales incrementos se presentaron en las ventas de materias plásticas y vehículos y sus partes.

Gráfico 10
Exportaciones totales a la Comunidad Andina
Total nacional
Enero - abril 2006 - 2007



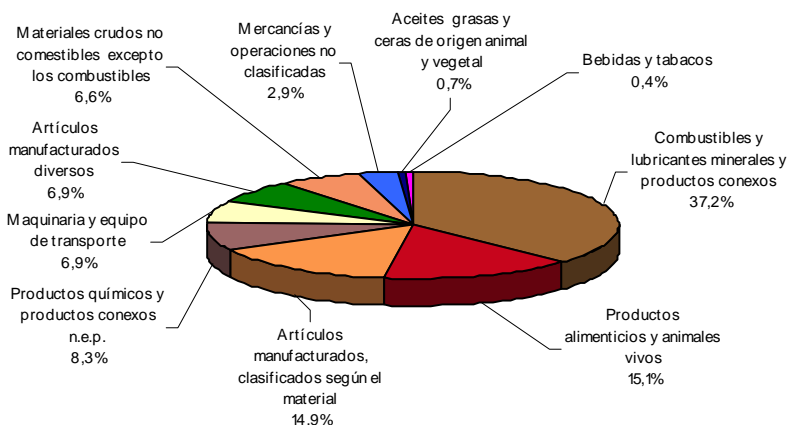
Fuente: DANE – DIAN Cálculos: DANE

1.4 Exportaciones totales según CUCI¹

Enero – abril 2007

Durante los cuatro primeros meses de 2007, las compras externas de combustibles y lubricantes minerales y productos conexos representaron el 37,2% del total de las exportaciones de Colombia; las de productos alimenticios y animales vivos, el 15,1%; las de artículos manufacturados, clasificados principalmente según el material, el 14,9% y el 32,7% las demás secciones. (Ver cuadro 6 del anexo).

Gráfico 11
Distribución porcentual del valor FOB de las exportaciones,
según CUCI Rev.3
Total nacional
Enero - abril 2007



Fuente: DANE – DIAN Cálculos: DANE

¹ Clasificación Uniforme para el Comercio Internacional Revisión 3.



Las exportaciones de artículos manufacturados, clasificados principalmente según el material, presentaron incremento del 33,7%, al pasar de US\$958,5 millones FOB durante enero – abril de 2006, a US\$1 281,7 millones en igual periodo de 2007.

Dentro de esta sección, el resultado fue ocasionado principalmente por las mayores ventas externas de hierro y acero, que presentó incremento del 49,9%, y una contribución de 2,4 puntos porcentuales a la variación total.

Así mismo, las compras externas de combustibles y lubricantes y minerales y productos conexos, registraron incremento del 7,5% y una contribución de 3,0 puntos porcentuales a la variación total, resultado ocasionado por el comportamiento positivo en las exportaciones de hulla, coque y briquetas, que presentó un incremento del 41,4% y contribuyó con 5,3 puntos porcentuales a la variación total.

Cuadro 3
Variación porcentual del valor FOB de las exportaciones, según CUCI Rev. 3
Total nacional
Enero – abril 2007/2006

CUCI Rev. 3	Variación %	Contribución a la variación
Total	17,3	17,3
Artículos manufacturados, clasificados principalmente según el material	33,7	4,4
Combustibles y lubricantes minerales y productos conexos	7,5	3,0
Productos alimenticios y animales vivos	20,4	3,0
Maquinaria y equipo de transporte	41,9	2,4
Productos químicos y productos conexos n.e.p.	18,1	1,5
Materiales crudos no comestibles excepto los combustibles	20,0	1,3
Artículos manufacturados diversos	18,2	1,2
Aceites grasas y ceras de origen animal y vegetal	31,8	0,2
Bebidas y tabacos	31,0	0,1
Mercancías y operaciones no clasificadas en otro rubro de la CUCI	2,6	0,1

Fuente: DIAN Cálculos DANE

Abril

Durante abril de 2007, se registraron exportaciones de petróleo, derivados y conexos por US\$501,7 millones, equivalentes a una participación del 20,4% dentro del total de las exportaciones; hulla, coques y briquetas participó con el 16,5%, hierro y acero el 12,8%, café, té, cacao, especias y sus preparados significó el 5,1%, productos animales y vegetales el 4,5% y vehículos de carretera el 3,6%.

Las exportaciones de artículos manufacturados, clasificados principalmente según el material, se incrementaron un 117,1% y contribuyeron con 15,2 puntos porcentuales a la variación de abril; resultado ocasionado principalmente por el aumento en las compras externas de hierro y acero con una contribución de 12,4 puntos porcentuales.

Así mismo, se registró incremento del 18,1% en las ventas externas de combustibles y lubricantes minerales y productos conexos, equivalente a una contribución de 7,6 puntos porcentuales a la variación, debido principalmente a las mayores exportaciones de hulla, coques y briquetas, al pasar de US\$242,5 millones en abril de 2006 a US\$405,1 millones en igual mes de 2007.

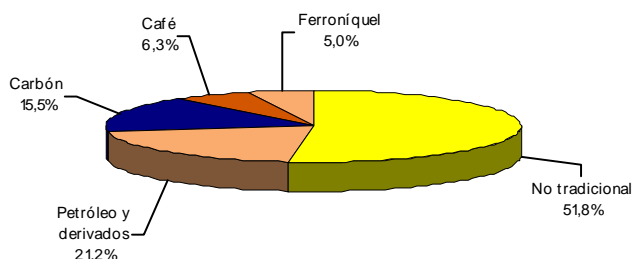
2. EXPORTACIONES TRADICIONALES

2.1 Resultados generales

Enero - abril 2007

Las exportaciones de productos tradicionales, realizadas durante los cuatro primeros meses de 2007, participaron con el 48,2% del valor total de las ventas externas y con el 91,2% de las toneladas vendidas.

Gráfico 12
Composición de las exportaciones
colombianas
Distribución porcentual del valor FOB
Total nacional
Enero - abril 2007



Fuente: DANE -DIAN Cálculos: DANE

El valor FOB de las exportaciones tradicionales aumentó el 14,3%, al comparar las realizadas durante el período enero - abril de 2007 con las del mismo período de 2006.

El valor FOB de las exportaciones de carbón presentó incremento del 41,4% y contribuyeron con 5,3 puntos porcentuales a la variación total; las toneladas crecieron 39,0%.

Las ventas externas de ferróniquel, crecieron el 86,0% y contribuyeron con 2,7 puntos porcentuales a la variación total de las exportaciones; en volumen, se presentó disminución del 21,2%.

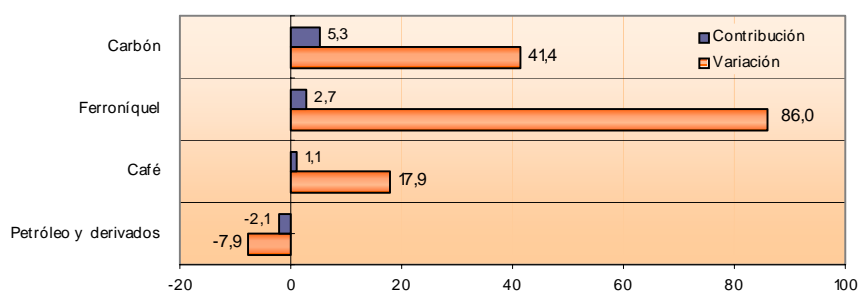
El valor FOB de las exportaciones de café, creció el 17,9% y contribuyó con 1,1 puntos porcentuales a la variación de las exportaciones totales, en volumen, se presentó aumento del 9,2%.

Las ventas externas de petróleo, presentaron disminución del 7,9%; las toneladas decrecieron un 0,9%.

Exportaciones tradicionales

Variación porcentual del valor FOB

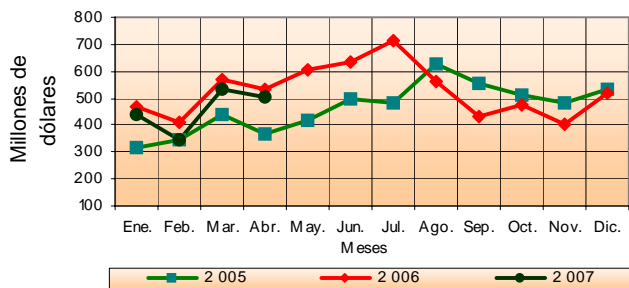
Gráfico 13
Contribución y variación de las exportaciones tradicionales
Total nacional
Enero - abril 2007 - 2006



Fuente: DANE - DIAN Cálculos: DANE

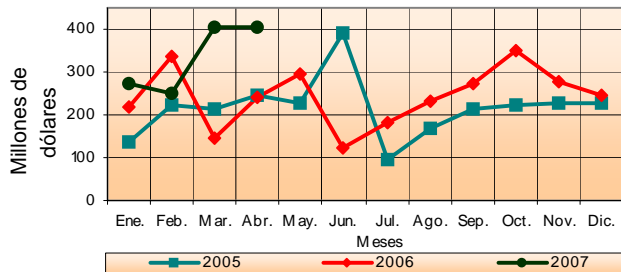


Gráfico 14
Exportaciones mensuales de petróleo y derivados
Total nacional
2005 - 2007 (Abril)



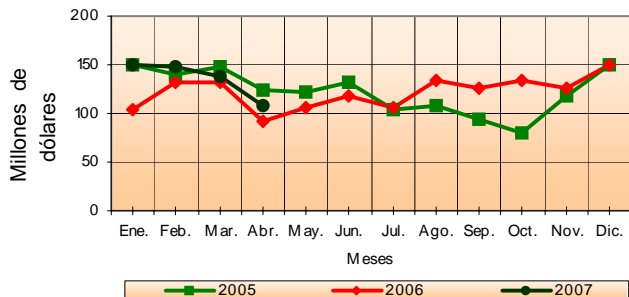
Fuente: DANE – DIAN Cálculos: DANE

Gráfico 15
Exportaciones mensuales de carbón
Total nacional
2005 - 2007 (Abril)



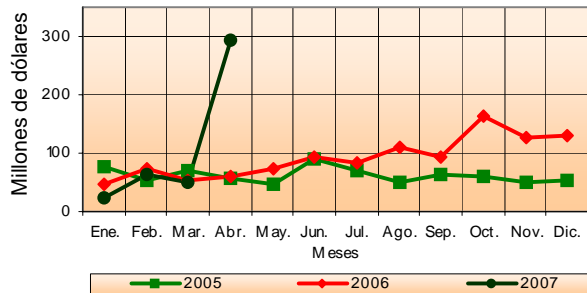
Fuente: DANE – DIAN Cálculos: DANE

Gráfico 16
Exportaciones mensuales de café
Total nacional
2005 - 2007 (Abril)



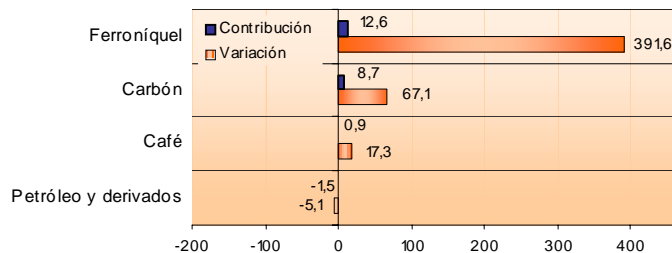
Fuente: DANE – DIAN Cálculos: DANE

Gráfico 17
Exportaciones mensuales de ferromnquel
Total nacional
2005 - 2007 (Abril)



Fuente: DANE – DIAN Cálculos: DANE

Gráfico 18
Contribución y variación de las exportaciones
tradicionales
Total nacional
Abril 2007 - 2006



Fuente: DANE – DIAN Cálculos: DANE

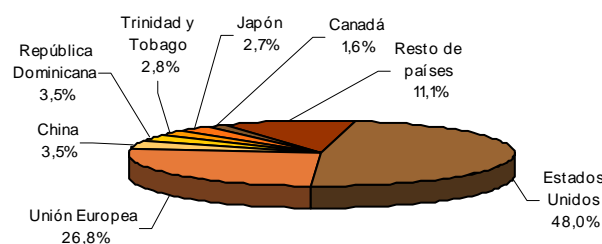


2.2 Exportaciones tradicionales según país de destino

Enero - abril 2007

Durante enero - abril de 2007, el 48,0% de las ventas externas de productos tradicionales tuvieron como destino a Estados Unidos; el 26,8% a los países de la Unión Europea; el 3,5% a China y República Dominicana, respectivamente; el 2,8% a Trinidad y Tobago, el 2,7% a Japón y el 1,6% a Canadá.

Gráfico 19
Distribución porcentual del valor FOB de las exportaciones tradicionales, por destino
Total nacional
Enero - abril 2007



Fuente: DANE - DIAN Cálculos: DANE

El incremento del 14,3% en las exportaciones tradicionales, se explica principalmente por las ventas a los Países Bajos, las cuales aportaron 4,3 puntos porcentuales a la variación, al pasar de US\$113,8 millones, en el período enero - abril de 2006 a US\$269,9 millones, en el mismo lapso de 2007, debido al incremento de las exportaciones de combustibles y aceites minerales y sus productos.

Las exportaciones de este tipo de productos destinados a China presentaron crecimiento, al pasar de US\$14,0 millones durante los cuatro primeros meses 2006 a US\$145,7 millones durante igual período de 2007, ocasionado por las mayores ventas de fundición, hierro y acero.

En contraste, disminuyeron las exportaciones tradicionales realizadas a Puerto Rico en un 79,3%, y contribuyeron con -2,1 puntos porcentuales a la variación.

Cuadro 4
Variación porcentual del valor FOB de las exportaciones tradicionales, según destino
Total nacional

Países	Abril 2007 - 2006		Enero - abril 2007 - 2006	
	Variación %	Contribución a la variación	Variación %	Contribución a la variación
Totales	41,7	41,7	14,3	14,3
ALADI	144,1	1,7	9,6	0,2
Comunidad Andina	-60,0	-0,4	0,8	0,0
Bolivia	0,0	0,0	0,0	0,0
Ecuador	38,5	0,0	23,2	0,0
Perú	-65,8	-0,5	-0,8	0,0
Resto países de ALADI	498,2	2,1	14,0	0,2
Argentina	168,2	0,0	-87,4	-0,1
Brasil	282,9	0,7	165,6	0,5
Chile	*	1,3	*	0,6
México	71,1	0,1	-77,1	-0,8
Venezuela	30,0	0,0	10,2	0,0
Estados Unidos	-9,1	-5,3	-0,7	-0,4
Puerto Rico	-72,0	-3,3	-79,3	-2,1
Canadá	-14,6	-0,3	2,9	0,1
Unión Europea	134,8	23,8	58,8	11,3
Países Bajos	384,1	7,9	137,1	4,3
Chipre	*	2,6	*	1,9
Demás Unión Europea	85,7	13,4	31,6	5,1
Japón	176,7	3,8	23,6	0,6
China	*	10,4	*	3,6
Costa Rica	-100,0	0,0	-99,5	-0,4
República Dominicana	-20,6	-0,8	3,7	0,1
Resto de países	125,3	11,8	10,2	1,2

Fuente: DANE - DIAN Cálculos: DANE
* Variación superior a 500%



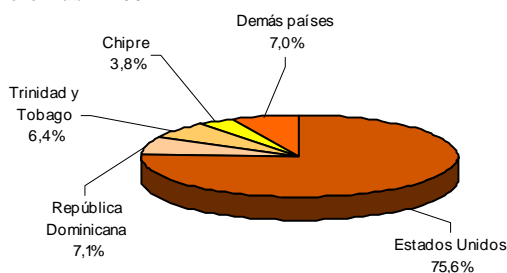
Destino de las exportaciones tradicionales

Enero - abril 2007

Las ventas externas de petróleo y sus derivados se destinaron principalmente a Estados Unidos, presentándose disminución al pasar de US\$1 451,6 millones en los cuatro primeros meses de 2006, a US\$1 378,3 millones en igual período de 2007.

Se destaca el incremento de las exportaciones destinadas a Trinidad y Tobago, al alcanzar un monto de US\$117,0 millones durante enero – abril de 2007.

Gráfico 20
Exportaciones de petróleo
Distribución porcentual del valor FOB
Total nacional
Enero - abril 2007

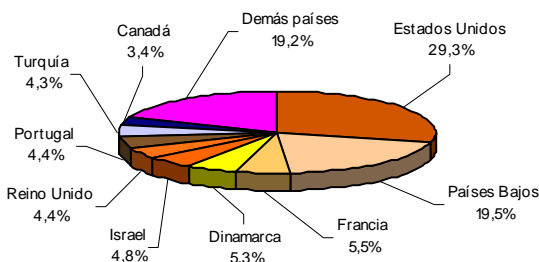


Fuente: DANE – DIAN Cálculos: DANE

Las ventas de carbón a los Países Bajos aumentaron un 150,3% al pasar de US\$103,6 millones durante el período enero – abril e 2006, a US\$259,3 millones en el mismo período de 2007, convirtiéndose en el segundo destino de estas exportaciones. Se incrementaron las ventas externas de carbón hacia Francia en US\$41,2 millones durante los cuatro primeros meses de 2007.

Así mismo se incrementaron las ventas externas de carbón destinadas a Dinamarca, al pasar de US\$21,7 millones en el período enero - abril de 2006, a US\$70,3 millones en igual lapso de 2007.

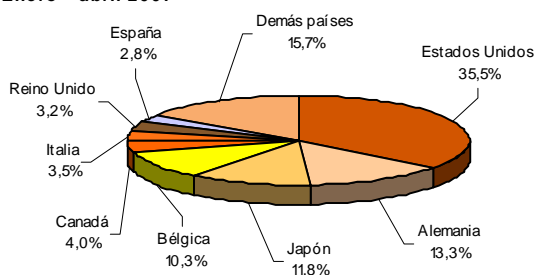
Gráfico 21
Exportaciones de carbón
Distribución porcentual del valor FOB
Total nacional
Enero - abril 2007



Fuente: DANE – DIAN Cálculos: DANE

Las exportaciones de café se destinaron principalmente hacia Estados Unidos, y en menor proporción a Alemania y Japón. Se registró aumento del 192,7% en las exportaciones de este tipo de productos hacia Bélgica, al pasar de US\$19,1 millones, durante enero – abril de 2006, a US\$55,8 millones en el mismo período de 2007.

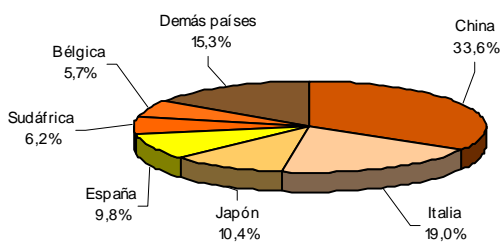
Gráfico 22
Exportaciones de café
Distribución porcentual del valor FOB
Total nacional
Enero - abril 2007



Fuente: DANE – DIAN Cálculos: DANE

Colombia exportó ferroniquel principalmente a China, Italia y Japón.

Gráfico 23
Exportaciones de ferroniquel
Distribución porcentual del valor FOB
Total nacional
Enero - abril 2007



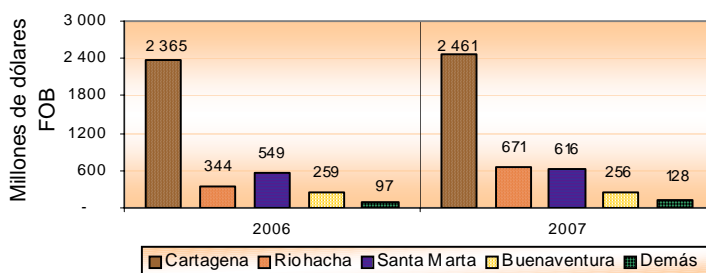
Fuente: DANE – DIAN Cálculos: DANE

2.3 Exportaciones tradicionales según aduanas del país

Por la aduana de Cartagena, se realizó el trámite aduanero del 59,6% del valor total de las exportaciones tradicionales realizadas por Colombia durante enero - abril de 2007; el 16,2% por la de Riohacha; el 14,9% por la de Santa Marta; el 6,2% por la de Buenaventura y el 3,1% por las demás aduanas.

El incremento del 95,0% en las exportaciones tradicionales realizadas a través de la aduana de Riohacha, contribuyó con 9,0 puntos porcentuales a la variación del 14,3% registrada en este grupo de mercancías.

Gráfico 24
Exportaciones tradicionales, según aduanas
Total nacional
Enero - abril (2006 - 2007)



Fuente: DANE – DIAN Cálculos: DANE

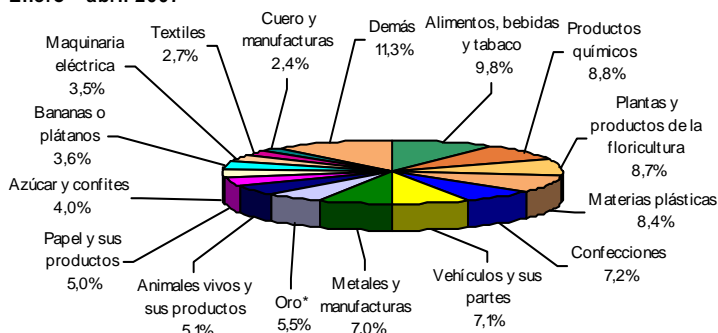


3. EXPORTACIONES NO TRADICIONALES

3.1 Resultados generales

Las exportaciones de productos no tradicionales, aumentaron un 20,2% al comparar las realizadas durante enero - abril de 2007 con el mismo período de 2006.

Gráfico 25
Distribución porcentual del valor FOB de las exportaciones no tradicionales
Total nacional
Enero - abril 2007



Fuente: DANE – DIAN Cálculos: DANE
* Incluye desperdicios y desechos de oro

Por grupos de mercancías, los que más contribuyeron al aumento de las exportaciones no tradicionales, fueron:

- Animales vivos y productos del reino animal registraron incremento del 92,9%, al pasar de US\$116,5 millones en el período enero – abril de 2006 a US\$224,7 millones en el mismo período de 2007.
- Vehículos y sus partes registraron un aumento del 43,4%, al pasar de US\$220,0 millones en los cuatro primeros meses de 2006, a US\$315,6 millones en el mismo lapso de 2007, contribuyendo con 2,6 puntos porcentuales a la variación del 20,2%.
- Materias plásticas se incrementaron el 24,5%, al pasar de US\$298,8 millones, durante el período enero – abril de 2006, a US\$371,8 millones en igual período de 2007, y contribuyó con 2,0 puntos porcentuales.
- Maquinaria eléctrica registró un aumento del 63,1%, al pasar de US\$95,8 millones en enero – abril de 2006, a US\$156,2 millones en igual lapso de 2007.

Cuadro 5
Resumen de las exportaciones no tradicionales
Variación porcentual del valor FOB
Total nacional
Enero - abril 2007/2006

Grupos	Variación %	Contribución a la variación	Participación (%)
Total no tradicionales	20,2	20,2	100,0
Animales vivos y sus productos	92,9	2,9	5,1
Vehículos y sus partes	43,4	2,6	7,1
Materias plásticas	24,5	2,0	8,4
Maquinaria eléctrica	63,1	1,6	3,5
Confecciones	18,6	1,4	7,2
Metales y manufacturas	19,3	1,4	7,0
Productos químicos	14,5	1,3	8,8
Alimentos, bebidas y tabaco	11,8	1,2	9,8
Plantas y productos de la floricultura	13,3	1,2	8,7
Cueros y manufacturas	47,1	0,9	2,4
Papel y sus productos	16,3	0,8	5,0
Textiles	20,8	0,6	2,7
Azúcar y confites	6,9	0,3	4,0
Bananas o plátanos	3,0	0,1	3,6
Oro*	-2,5	-0,2	5,5
Demás	17,0	2,0	11,3

Fuente: DANE – DIAN Cálculos: DANE
* Incluye desperdicios y desechos de oro

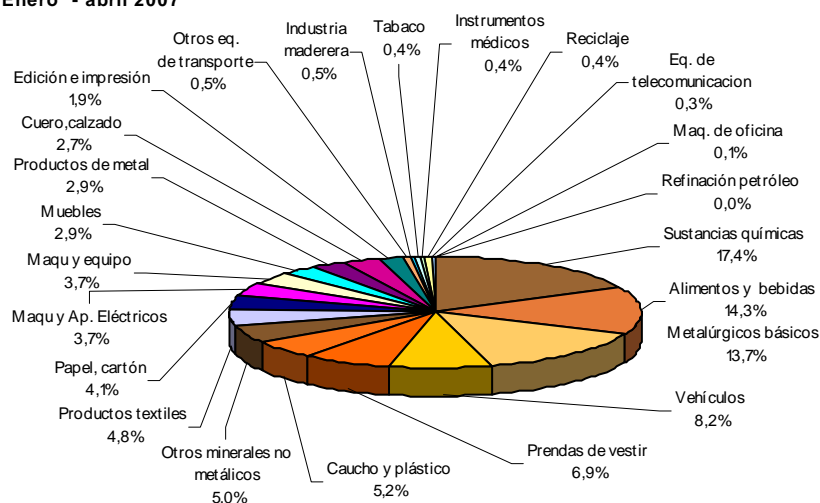


3.2 Exportaciones no tradicionales según CIU Rev. 3

Enero - abril 2007

Durante los cuatro primeros meses de 2007, las ventas externas de productos industriales representaron el 82,7% del valor de las exportaciones no tradicionales; las del sector agropecuario, ganadería, caza y silvicultura, el 15,9%; las del sector minero, el 0,5% y otros sectores, el 0,9%. (Cuadro 18 del anexo).

Gráfico 26
Distribución porcentual del valor FOB de las exportaciones
industriales no tradicionales, según CIU Rev.3
Total nacional
Enero - abril 2007



Fuente: DANE – DIAN Cálculos: DANE

Las exportaciones de productos del sector agropecuario, ganadería, caza y silvicultura crecieron el 23,3%. Este resultado obedece, fundamentalmente, al comportamiento en las ventas de producción pecuaria.

Las exportaciones del sector minero, se incrementaron en un 11,0%, al pasar de US\$20,5 millones, durante los cuatro primeros meses de 2006, a US\$22,8 millones en el mismo período de 2007.

Se presentó aumento del 20,4% en las ventas externas de productos del sector industrial en el período enero - abril de 2007, al pasar de US\$3 053,1 millones a US\$3 676,0 millones.

De acuerdo con el valor FOB, el incremento más importante en estas exportaciones se presentó en fabricación de sustancias y productos químicos, al contribuir con 2,8 puntos porcentuales a la variación de las no tradicionales, debido principalmente al comportamiento positivo en las ventas externas de sustancias químicas básicas.

Las ventas externas de fabricación de vehículos automotores, remolques y semiremolques, se incrementaron en un 43,1%, así contribuyeron con 2,5 puntos porcentuales a la variación total. Igualmente, se registró incremento del 14,8% en las exportaciones de productos alimenticios y bebidas.

Por su parte, la disminución en estas exportaciones se presentó en la fabricación de otros equipos de transporte, al pasar de US\$32,6 millones, durante enero - abril de 2006, a US\$18,4 millones en igual período de 2007.

□□□

Cuadro 6
Variación porcentual del valor FOB de las exportaciones no tradicionales, según CIU Rev.3
Total nacional
Enero - abril 2007/2006

Descripción	Variación (%)	Contribución a la variación	
		Total	Del grupo
Total	20,2	20,2	
Sector agropecuario, ganadería, caza y silvicultura	23,3	3,6	
Sector minero	11,0	0,1	
Sector industrial	20,4	16,8	20,4
Productos alimenticios y bebidas	14,8	1,8	2,2
Productos de tabaco	52,0	0,1	0,2
Fabricación de productos textiles	22,5	0,9	1,1
Fabricación de prendas de vestir	17,7	1,0	1,3
Cuero y sus derivados; calzado	50,3	0,9	1,1
Industria maderera	55,3	0,2	0,2
Papel, cartón y sus productos	21,1	0,7	0,9
Actividades de edición e impresión	0,1	0,0	0,0
Fabricación de productos de la refinación del petróleo	-100,0	0,0	0,0
Fabricación de sustancias y productos químicos	18,9	2,8	3,3
Fabricación de productos de caucho y plástico	19,1	0,8	1,0
Otros productos minerales no metálicos	17,6	0,7	0,9
Fabricación de productos metalúrgicos básicos	3,3	0,4	0,5
Productos elaborados de metal	40,4	0,8	1,0
Fabricación de maquinaria y equipo	51,6	1,3	1,5
Fabricación de maquinaria de oficina	-40,9	-0,1	-0,1
Fabricación de maquinaria y aparatos eléctricos	95,2	1,8	2,2
Fabricación de equipos de telecomunicaciones	-23,4	-0,1	-0,1
Fabricación de instrumentos médicos	-16,0	-0,1	-0,1
Fabricación de vehículos	43,1	2,5	3,0
Fabricación de otros tipos de transporte	-43,6	-0,4	-0,5
Fabricación de muebles; industrias manufactureras	18,0	0,4	0,5
Reciclaje	211,8	0,3	0,3
Demás sectores	-23,1	-0,3	

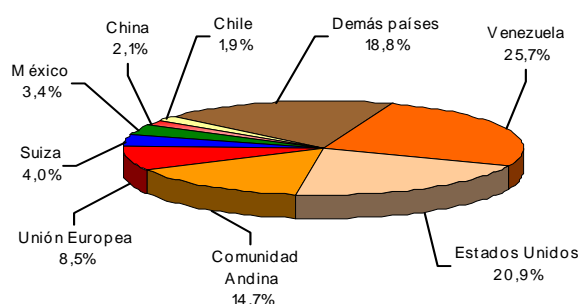
Fuente: DANE – DIAN Cálculos: DANE

3.3 Exportaciones no tradicionales según país de destino

Las exportaciones de productos no tradicionales durante el período enero - abril de 2007, se destinaron principalmente a Venezuela, al participar con el 25,7% del total presentado en este grupo de productos y alcanzar un monto de US\$1 142,4 millones.

Le siguen en importancia, las ventas a Estados Unidos, al participar con el 20,9% y a los países de la Comunidad Andina, con el 14,7%.

Gráfico 27
Distribución porcentual del valor FOB de las exportaciones no tradicionales, por destino
Total nacional
Enero - abril 2007



Fuente: DANE – DIAN Cálculos: DANE

□□□

Durante este período, las exportaciones no tradicionales destinadas a Venezuela, se incrementaron el 64,4% y contribuyeron con 12,1 puntos porcentuales a la variación presentada en este tipo de productos.

Así mismo, se registró incremento en las exportaciones no tradicionales hacia Suiza, al pasar de US\$87,9 millones, durante enero - abril de 2006, a US\$179,9 millones en igual lapso de 2007.

Por su parte, las exportaciones no tradicionales, destinadas a Estados Unidos presentaron disminución del 12,4% y contribuyeron con -3,6 puntos porcentuales a la variación del 20,2%.

Cuadro 7
Variación porcentual del valor FOB de las exportaciones no tradicionales según países de destino
Total nacional

Países	Abril 2007 - 2006		Enero - abril 2007 - 2006	
	Variación %	Contribución a la variación	Variación %	Contribución a la variación
Total	23,2	23,2	20,2	20,2
ALADI	39,8	16,8	37,1	15,5
Comunidad Andina	22,3	3,4	13,6	2,1
Bolivia	-14,4	-0,1	-0,8	0,0
Ecuador	20,6	2,0	8,3	0,8
Perú	30,4	1,5	26,2	1,3
Resto Aladi	49,8	13,4	50,9	13,4
Venezuela	62,8	12,2	64,4	12,1
Estados Unidos	-4,0	-1,1	-12,4	-3,6
Puerto Rico	-10,4	-0,1	-7,9	-0,1
Canadá	-61,6	-1,1	-6,2	-0,1
Unión Europea	29,6	2,4	29,2	2,3
Japón	24,1	0,1	-20,0	-0,1
China	61,9	1,0	52,2	0,9
Costa Rica	44,9	0,6	22,8	0,4
República Dominicana	-10,9	-0,2	4,0	0,1
Demás países	32,0	4,6	34,8	4,9

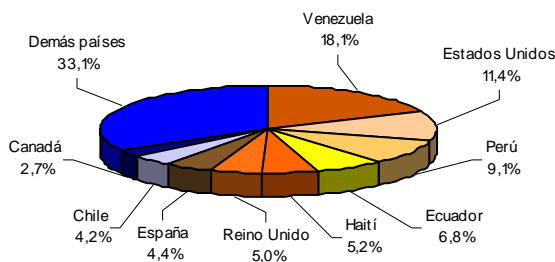
Fuente: DANE – DIAN Cálculos: DANE

Destino de los principales productos no tradicionales

Enero - abril 2007

Venezuela es el principal destino de las exportaciones de alimentos, bebidas y tabaco. Las exportaciones de este tipo de productos destinadas a Haití registraron incremento del 61,2%.

Gráfico 28
Exportaciones de alimentos, bebidas y tabaco
Distribución porcentual del valor FOB
Total nacional
Enero - abril 2007

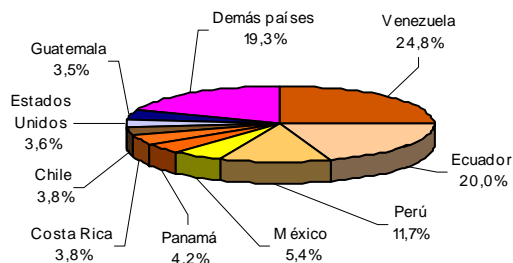


Fuente: DANE – DIAN Cálculos: DANE

□□□

Durante los cuatro primeros meses de 2007, las ventas externas de productos químicos, se destinaron principalmente a Venezuela, Ecuador y en menor proporción a Perú. Se incrementaron en US\$18,3 millones las exportaciones de este tipo de productos hacia Venezuela, al pasar de US\$78,7 millones, durante enero - abril de 2006 a US\$97,0 millones en el mismo período de 2007.

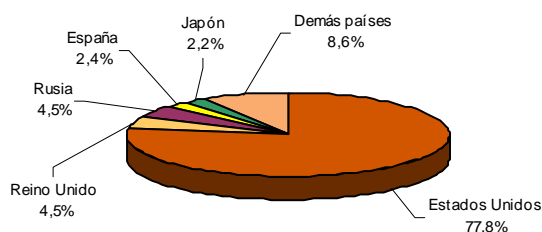
Gráfico 29
Exportaciones de productos químicos
Distribución porcentual del valor FOB
Total nacional
Enero - abril 2007



Fuente: DANE – DIAN Cálculos: DANE

El principal destino de las exportaciones de plantas vivas y productos de la floricultura, en los cuatro primeros meses de 2007, fue Estados Unidos, registrando un crecimiento del 10,4% al pasar de US\$270,9 millones, en el período enero - abril de 2006, a US\$299,1 millones, en igual período de 2007.

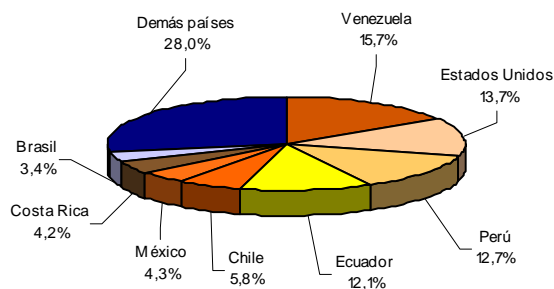
Gráfico 30
Exportaciones de productos de la floricultura
Distribución porcentual del valor FOB
Total nacional
Enero - abril 2007



Fuente: DANE – DIAN Cálculos: DANE

Las exportaciones de materias plásticas durante enero – abril de 2007 se dirigieron principalmente hacia Venezuela, Estados Unidos, Perú y Ecuador. Las ventas externas de estos productos hacia Venezuela registraron incremento del 45,8%.

Gráfico 31
Exportaciones de materias plásticas
Distribución porcentual del valor FOB
Total nacional
Enero - abril 2007

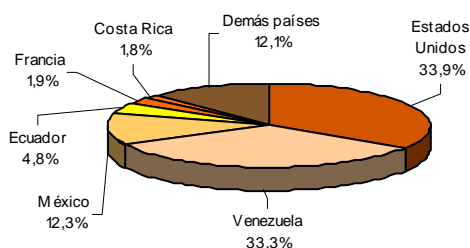


Fuente: DANE – DIAN Cálculos: DANE

□□□

Las ventas externas de confecciones en el período analizado, se dirigieron principalmente, hacia Estados Unidos y Venezuela. En US\$59,6 millones se incrementaron las exportaciones de este tipo de productos hacia Venezuela, al pasar de US\$47,5 millones, durante enero – abril de 2006, a US\$107,1 millones en el mismo período de 2007.

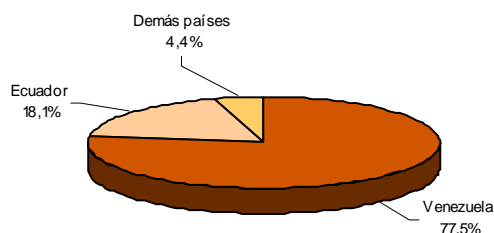
Gráfico 32
Exportaciones de confecciones de material textil
Distribución porcentual del valor FOB
Total nacional
Enero - abril 2007



Fuente: DANE – DIAN Cálculos: DANE

Las ventas externas de vehículos y sus partes, fueron destinadas principalmente a Venezuela y en menor proporción a Ecuador. Las ventas externas de este tipo de productos hacia Venezuela se incrementaron el 53,5%, al pasar de US\$159,3 millones durante enero - abril de 2006 a US\$244,6 millones en el mismo período de 2007.

Gráfico 33
Exportaciones de vehículos y sus partes
Distribución porcentual del valor FOB
Total nacional
Enero - abril 2007



Fuente: DANE – DIAN Cálculos: DANE

3.4 Exportaciones no tradicionales según aduanas del país

Enero - abril 2007

Por la aduana de Cartagena, se realizó el trámite aduanero del 22,4% de las exportaciones no tradicionales durante enero - abril de 2007; el 16,4% por la de Bogotá; el 15,6% por la de Cúcuta; el 11,4% por la de Medellín; y el 34,2% por las demás aduanas. (Cuadro 17 del anexo)

En términos de contribución a la variación de las exportaciones no tradicionales, durante este período, los principales incrementos se presentaron en las aduanas de Bogotá, con 15,8 puntos porcentuales y Cúcuta con 8,2 puntos porcentuales.

□□□

Cuadro 8
Variación porcentual del valor FOB de las exportaciones no tradicionales
según aduanas
Total nacional

Aduanas	Abril 2007 - 2006		Enero - abril 2007 - 2006	
	Variación %	Contribución a la variación	Variación %	Contribución a la variación
Total	23,2	23,2	20,2	20,2
Bogotá	*	18,4	403,4	15,8
Cúcuta	75,3	8,3	76,9	8,2
Cartagena	20,5	4,5	15,6	3,6
Medellín	17,7	2,3	14,2	1,7
Maicao	46,8	0,6	148,5	1,6
Barranquilla	8,7	0,6	22,5	1,4
Santa Marta	52,2	1,7	27,5	1,0
Ipiales	16,1	0,8	18,1	0,8
Buenaventura	2,4	0,3	3,6	0,4
Cali	23,2	0,8	6,9	0,3
Tumaco	124,4	0,5	51,3	0,1
Arauca	-32,1	0,0	371,2	0,1
Bucaramanga	-10,4	0,0	25,0	0,1
Armenia	0,0	0,0	*	0,0
Leticia	-100,0	0,0	-52,3	0,0
Pereira	28,3	0,0	-1,4	0,0
Manizales	-19,2	-0,1	-12,0	0,0
San Andrés	-100,0	-0,1	-100,0	-0,1
Urabá	-35,3	-1,4	-3,0	-0,1
Riohacha	28,7	0,1	-18,8	-0,1
Aeropuerto El Dorado	-100,0	-13,9	-100,0	-14,5

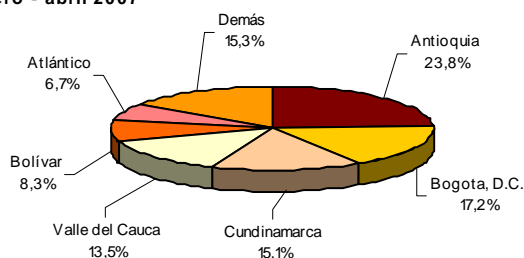
Fuente: DANE - DIAN Cálculos: DANE
 * Variación superior a 500%

3.5 Exportaciones no tradicionales según departamentos de origen

De acuerdo con las declaraciones de exportación presentadas ante la DIAN, los productos señalados como originados en el departamento de Antioquia representaron el 23,8% del total de las exportaciones no tradicionales realizadas en el período enero - abril de 2007, las de Bogotá, D.C. representaron el 17,2%; las de Cundinamarca el 15,1%; las del Valle del Cauca el 13,5%, las de Bolívar el 8,3% y las de Atlántico el 6,7%. (Ver cuadro 19 del anexo)

Las exportaciones de Antioquia aumentaron un 15,4%, al pasar de US\$916,6 millones, durante enero - abril de 2006 a US\$1 058,2 millones durante el mismo período de 2007.

Gráfico 34
Distribución porcentual del valor FOB de las
exportaciones no tradicionales por
departamentos de origen
Total nacional
Enero - abril 2007



Fuente: DANE - DIAN Cálculos: DANE

□□□

4. EXPORTACIONES SEGÚN FECHAS EMBARQUE

4.1 Resultados generales

Durante abril de 2007, se declararon US\$2 462,3 millones FOB, de los cuales US\$9,3 millones se embarcaron en noviembre de 2006, US\$28,2 millones en diciembre, US\$74,9 millones en enero de 2007, US\$330,3 millones en febrero, US\$380,2 millones en marzo y se embarcaron US\$1 628,5 millones FOB en abril.

Cuadro 9
Exportaciones totales declaradas según fecha de embarque

Total nacional

Abril 2007

Fechas de embarque	Millones de dólares FOB	Participación %
Total	2 462,3	100,0
2004	0,0	0,0
Ene-06	0,0	0,0
Feb-06	0,1	0,0
Mar-06	0,2	0,0
Abr-06	0,3	0,0
May-06	0,8	0,0
Jun-06	0,2	0,0
Jul-06	0,6	0,0
Ago-06	0,6	0,0
Sep-06	1,3	0,1
Oct-06	6,8	0,3
Nov-06	9,3	0,4
Dic-06	28,2	1,1
Ene-07	74,9	3,0
Feb-07	330,3	13,4
Mar-07	380,2	15,4
Abr-07	1 628,5	66,1

Fuente: DANE – DIAN Cálculos: DANE

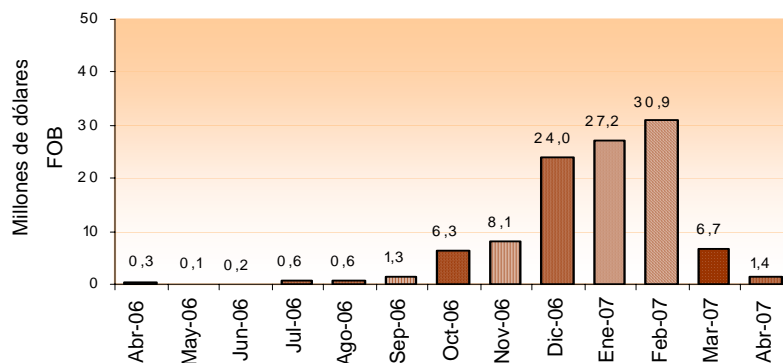
Diferencia en meses

El 66,1% de las exportaciones totales fueron embarcadas y declaradas en abril de 2007, el 15,4% presentan un mes de diferencia entre fecha de declaración y fecha de embarque, el 13,4% presentan dos meses de diferencia, el 3,0% presentan tres meses, y el 2,0% presentan diferencia entre 4 y 28 meses.

4.2 Exportaciones de flores (0603) según fechas de embarque.

De los US\$107,8 millones declarados en abril de 2007, en octubre de 2006 se embarcaron US\$6,3 millones, en noviembre US\$8,1 millones, en diciembre US\$24,0 millones, en enero de 2007 US\$27,2 millones, en febrero US\$30,9 millones, en marzo US\$6,7 millones y en abril se embarcaron US\$1,4 millones.

Gráfico 35
Distribución de los embarques de flores (0603) declarados en 2007 (Abril)
Total nacional



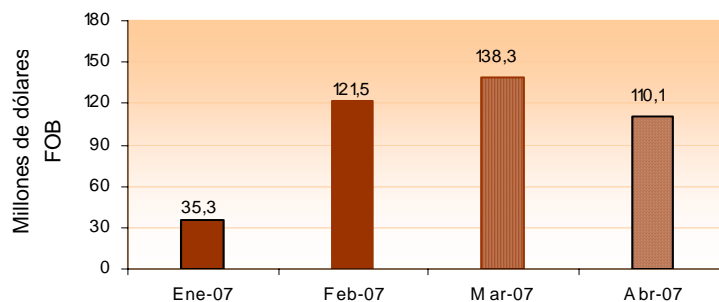
Fuente: DANE – DIAN Cálculos: DANE



4.3 Exportaciones de carbón según fechas de embarque.

De los US\$405,1 millones declarados durante abril de 2007, en enero se embarcaron US\$35,3 millones, en febrero US\$121,5 millones, en marzo US\$138,3 millones y en abril se embarcaron US\$110,1 millones.

Gráfico 36
Distribución de los embarques de carbón declarados en 2007 (Abril)
Total nacional

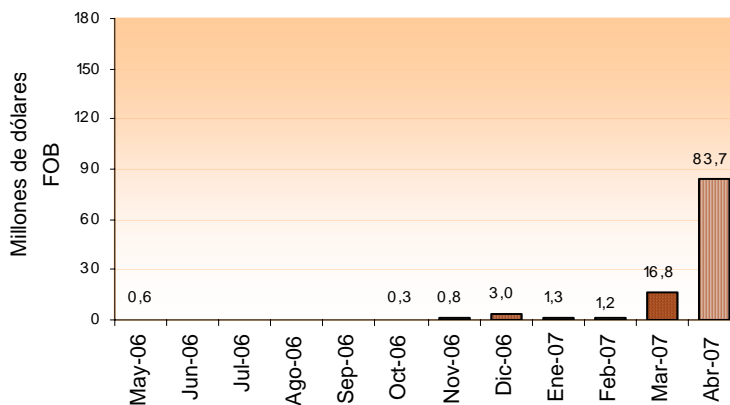


Fuente: DANE – DIAN Cálculos: DANE

4.4 Exportaciones de café (090119000) según fechas de embarque.

De los US\$107,8 millones declarados durante abril de 2007, en diciembre de 2006 se embarcaron US\$3,0 millones, en enero de 2007 US\$1,3 millones, en febrero US\$1,2 millones, en marzo US\$16,8 millones y en abril se embarcaron US\$83,7 millones.

Gráfico 37
Distribución de los embarques de café (090119000) declarados en 2007 (Abril)
Total nacional



Fuente: DANE – DIAN Cálculos: DANE

5. COMPORTAMIENTO GENERAL DE LA BALANZA COMERCIAL

Enero – abril 2007

Durante enero - abril de 2007, se registró déficit en la balanza comercial colombiana de US\$662,7 millones FOB.

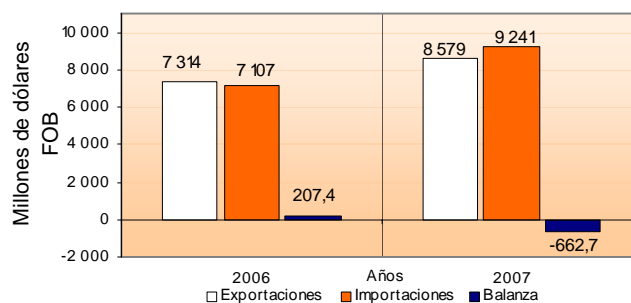
Cuadro 10
Balanza comercial, según países
Total nacional
Enero - abril (2007 - 2006)

PAIS	Balanza Comercial Millones de dólares	
	2007	2006
Venezuela	716,7	201,5
Estados Unidos	434,9	1 109,6
Países Bajos	234,2	37,0
Ecuador	195,1	199,6
Bélgica	106,8	67,6
Brasil	-731,4	-431,6
México	-660,7	-466,7
China	-559,7	-421,2
Japón	-252,1	-146,6
Resto de países	-146,5	58,1
Total	-662,7	207,4

Fuente: DANE – DIAN Cálculos: DANE

Los mayores superávits se registraron con Venezuela, Estados Unidos, Países Bajos y Ecuador. Los déficits más altos se presentaron con Brasil, México y China.

Gráfico 38
Balanza comercial
Total nacional
Enero - abril (2006 - 2007)



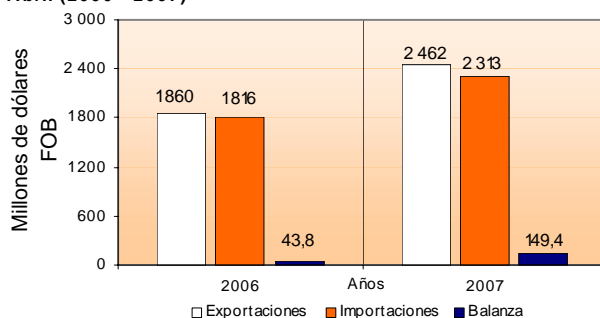
Fuente: DANE – DIAN Cálculos: DANE

Abril

Durante abril de 2007, se registró superávit en la balanza comercial colombiana de US\$149,4 millones, así mismo, en igual mes de 2006 se registró superávit de US\$43,8 millones FOB.



Gráfico 39
Balanza comercial
Total nacional
Abril (2006 - 2007)



Fuente: DANE – DIAN Cálculos: DANE

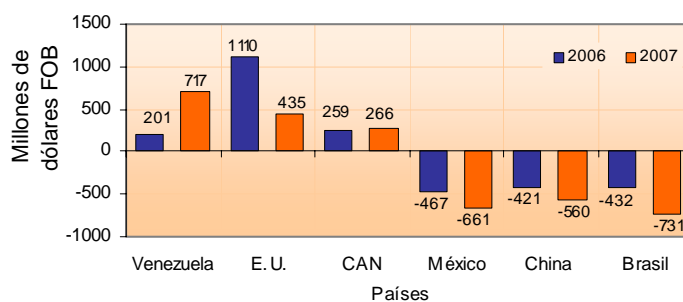
5.1 Balanza comercial según países

Enero – abril 2007

Al analizar el valor FOB de la balanza comercial por países, durante el período enero – abril de 2007, se destacan los siguientes comportamientos:

- Los superávits más altos se presentaron con: Venezuela US\$716,7 millones; Estados Unidos US\$434,9 millones; Países Bajos US\$234,2 millones; Ecuador US\$195,1 millones y Bélgica US\$106,8 millones.
- Los déficit más altos en la balanza comercial de Colombia, se presentaron con Brasil US\$731,4 millones; México US\$660,7 millones, China US\$559,7 millones y Japón US\$252,1 millones.

Gráfico 40
Balanza comercial
Total nacional
Enero - abril (2006 -2007)



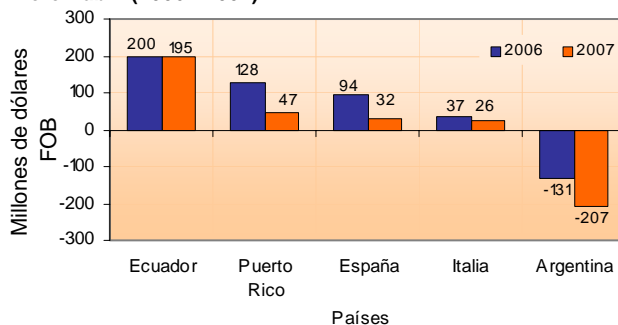
Fuente: DANE – DIAN Cálculos: DANE

- En US\$716,7 millones se ubicó el superávit de la balanza comercial con Venezuela durante los cuatro primeros meses de 2007, registrándose incremento de US\$515,3 millones, al compararlo con el superávit de US\$201,5 millones alcanzado en igual período de 2006.
- El superávit en balanza comercial con los Países Bajos durante el período enero – abril, se ubicó en US\$234,2 millones, así se registró aumento de US\$197,1 millones, en comparación con el superávit de US\$37,0 millones presentado en igual período de 2006.
- En el período enero – abril de 2007, se registró superávit de balanza comercial con Bélgica de US\$106,8 millones, mientras en el mismo lapso de 2006, se registró superávit de US\$67,6 millones.

□□□

- El superávit de balanza comercial con Estados Unidos disminuyó en US\$674,7 millones, al pasar de US\$1 109,6 millones durante enero - abril de 2006 a US\$434,9 millones en el mismo período de 2007.
- Se registró déficit de la balanza comercial con Brasil de US\$731,4 millones en los cuatro primeros meses de 2007, así mismo, en igual período de 2006 se registró déficit de US\$431,6 millones.
- Durante enero - abril de 2007, se registró déficit en la balanza comercial con México de US\$660,7 millones, presentándose aumento del déficit de US\$194,0 millones al compararlo con el déficit de US\$466,7 millones registrado durante el mismo período de 2006.

Gráfico 41
Balanza comercial
Total nacional
Enero - abril (2006 - 2007)



Fuente: DANE – DIAN Cálculos: DANE

5.2 Balanza comercial según CIU Rev.3

Enero – abril 2007

Al analizar la balanza comercial según CIU Rev. 3, se concluye:

- Los superávit más altos se presentaron en el sector minero, US\$2 666,4 millones y, en una menor proporción en el sector agropecuario, ganadería, caza y silvicultura con US\$262,6 millones.
- El resultado de balanza comercial del sector minero se atribuye a petróleo crudo y gas natural con un superávit de US\$1 374,9 millones en el primeros cuatro meses de 2007 y por extracción de carbón, lignítico y turba que presentó superávit en balanza comercial de US\$1 293,5 millones.
- El superávit del sector agropecuario, ganadería, caza y silvicultura se explica por la producción agrícola con un resultado de balanza comercial positivo de US\$149,4 millones durante enero - abril de 2007.
- El déficit en el sector industrial se incrementó US\$1 237,6 millones al pasar de US\$2 387,2 millones durante los cuatro primeros meses de 2006, a US\$3 624,8 durante igual lapso de 2007.
- El resultado de balanza comercial del sector industrial se atribuye al déficit existente en sustancias y productos químicos el cual se incrementó en US\$187,3 millones, al pasar de US\$957,9 millones durante el período enero – abril de 2006, a US\$1 145,1 millones en el mismo período de 2006; y en menor proporción, a fabricación de maquinaria y equipo en donde se presentó un déficit de US\$1 015,2 millones en los cuatro primeros meses de 2007.

□□□

Cuadro 11
Balanza comercial según CIU Rev. 3 (millones de dólares)
Total nacional
Enero - abril 2006 - 2007

Descripción	Balanza	
	2006 ^P	2007 ^P
Total	207	-663
Sector agropecuario, ganadería, caza y silvicultura	261	263
Pesca	3	4
Sector minero	2 287	2 666
Sector Industrial	-2 387	-3 625
Productos alimenticios y bebidas	595	663
Productos de tabaco	3	8
Productos textiles	-62	-64
Prendas de vestir; preparado y teñido de pieles	192	216
Cuero y sus derivados, calzado	15	33
Industria maderera	-6	-15
Papel, cartón y sus productos	-22	-72
Actividades de edición e impresión	30	22
Refinación del petróleo	368	264
Sustancias y productos químicos	-958	-1 145
Caucho y plástico	-84	-98
Otros productos minerales no metálicos	87	83
Productos metalúrgicos básicos	208	181
Productos elaborados de metal	-53	-50
Maquinaria y equipo	-669	-1 015
Maquinaria de oficina, contabilidad e informática	-256	-282
Maquinaria y aparatos eléctricos	-127	-124
Equipos de telecomunicaciones	-641	-653
Instrumentos médicos	-214	-269
Vehículos automotores, remolques y semirremolques	-490	-852
Fabricación de otros tipos de equipo de transporte	-318	-472
Fabricación de muebles; industrias manufactureras	19	13
Reciclaje	-4	4
Demás sectores	44	29

Fuente: DANE – DIAN Cálculos: DANE

FICHA METODOLÓGICA

Objetivo: presentar la información estadística sobre las exportaciones realizadas por Colombia durante enero - abril de 2007, comparando las cifras con las del mismo período de 2006.

Tipo de investigación: documentos administrativos

Fuentes de información: documentos de exportación, excepto para petróleo; la fuente de información sobre exportaciones de petróleo y sus derivados es la Empresa Colombiana de Petróleos –ECOPETROL– y las compañías privadas exportadoras de esos combustibles.

Periodicidad: mensual.

Cobertura: nacional.

Principales términos utilizados

- **Exportación:** es la salida, con destino a otro país o zona franca industrial colombiana, de mercancías que hayan tenido circulación libre o restringida en el territorio aduanero colombiano. La exportación se registra estadísticamente cuando la Aduana ha realizado el cierre del documento de exportación.
- **Exportaciones tradicionales:** café, petróleo y sus derivados, carbón y ferroníquel.
- **Aduana:** administración por donde se declara la exportación.
- **Valor FOB (Free on board):** corresponde al precio de venta de los bienes embarcados a otros países, puestos en el medio de transporte, sin incluir valor de seguro y fletes.
- **País de destino:** es aquel conocido, en el momento del despacho, como el último país en donde los bienes serán entregados.
- **CIIU Rev. 2:** Clasificación Industrial Internacional Uniforme de todas las Actividades Económicas Revisión 2.
- **CIIU Rev. 3:** Clasificación Industrial Internacional Uniforme de todas las Actividades Económicas Revisión 3.
- **Importaciones:** es la introducción legal de mercancías procedentes de otros países o de una zona franca industrial colombiana, al resto del territorio aduanero nacional. Estas cifras se producen según la fecha de presentación de las declaraciones de importación ante las entidades financieras autorizadas para recaudar los tributos aduaneros.
- **Balanza comercial:** parte de la balanza de pagos que registra sólo las transacciones de bienes de un país con el resto del mundo, durante un mes determinado. Cuando el valor de las importaciones excede el valor de las exportaciones se dice que la balanza comercial está en déficit; cuando ocurre lo contrario, se dice que la balanza comercial tiene superávit.

Variaciones analizadas

- **Variación acumulada en lo corrido del año:** variación porcentual calculada entre lo transcurrido desde enero hasta el mes de referencia del año (enero hasta i,t), y lo transcurrido en igual mes del año inmediatamente anterior (enero hasta i,t-1).
- **Variación anual:** variación porcentual calculada entre el mes del año en referencia (i,t) y el mismo mes del año inmediatamente anterior (i,t-1).
- **Variación acumulada anual:** variación porcentual calculada entre el acumulado de los últimos doce meses, con relación al mes de año en referencia (i,t) y el acumulado de igual mes del año inmediatamente anterior (i,t-1).

Convenciones

p Cifras provisionales de avance, por falta de cobertura total y/o revisión completa de la información.

--: No es aplicable.

Impreso en la Dirección de Difusión, Mercadeo y Cultura Estadística
Departamento Administrativo Nacional de Estadística - DANE -
Bogotá, D.C. - Colombia – Julio de 2007