

## MERCADO LABORAL POR PARENTESCO Trimestre enero – marzo de 2013



### Contenido

#### Resultados generales

##### 1. Total Nacional.

1.1 Principales poblaciones por parentesco, trimestre enero - marzo de 2013

1.2 Indicadores de mercado laboral por parentesco, trimestre enero - marzo (2008-2013).

1.3 Indicadores de seguridad social en salud por parentesco, trimestre enero – marzo (2008- 2013).

##### 2. Total 13 áreas

2.1 Indicadores de mercado laboral por parentesco, trimestre enero - marzo (2008-2013)

#### Ficha Metodológica

*El parentesco se determina según el vínculo familiar o no familiar con respecto al jefe del hogar.*

### RESULTADOS GENERALES<sup>(1)</sup> (2) (3)

#### TOTAL NACIONAL

- Para el trimestre enero - marzo de 2013, la tasa global de participación de los jefes de hogar en el total nacional fue 81,1%. Para los hombres jefes fue 89,3% y para las mujeres jefes 64,3%.
- La tasa global de participación de los hijos se ubicó en 51,0% presentando una disminución de 0,8 puntos porcentuales con respecto al mismo trimestre del año anterior.
- La tasa de ocupación para los cónyuges hombres fue 79,1% mientras que para las mujeres esta misma tasa se ubicó en 48,4%.
- Los otros miembros<sup>(4)</sup> del hogar presentaron una tasa de ocupación de 43,9%, presentando una disminución de 0,9 puntos porcentuales con respecto al mismo periodo del año anterior.
- En el período de estudio, la tasa de desempleo fue 6,4% para los jefes de hogar, 11,9% para los cónyuges y 18,8% para los hijos.

#### TOTAL TRECE CIUDADES Y ÁREAS METROPOLITANAS

- En el primer trimestre de 2013, la tasa global de participación de los jefes de hogar fue 79,6%, acompañada de una tasa de ocupación de 73,9%.
- En el período de estudio, la tasa global de participación de los cónyuges fue 65,9%. La tasa de ocupación se ubicó en 57,8%, con un incremento de 0,5 puntos porcentuales con respecto al mismo trimestre del año anterior.
- La tasa de ocupación de los hijos se ubicó a 45,9%.

Director  
**Jorge Bustamante R.**

Subdirector (e)  
**Eduardo Efraín Freire Delgado**

Director de Metodología y  
Producción Estadística  
**Eduardo Efraín Freire Delgado**

<sup>(1)</sup> Datos expandidos con proyecciones de población, elaboradas con base en los resultados del Censo 2005. En los dominios de estudio total nacional, total cabeceras y total resto, no se incluye la población de los nuevos departamentos (Constitución de 1991).

<sup>(2)</sup> Resultados en miles. Por efecto de redondeo en miles los totales pueden diferir ligeramente.

<sup>(3)</sup> Las tasas menores al 10% tienen errores de muestreo superiores al 5%.

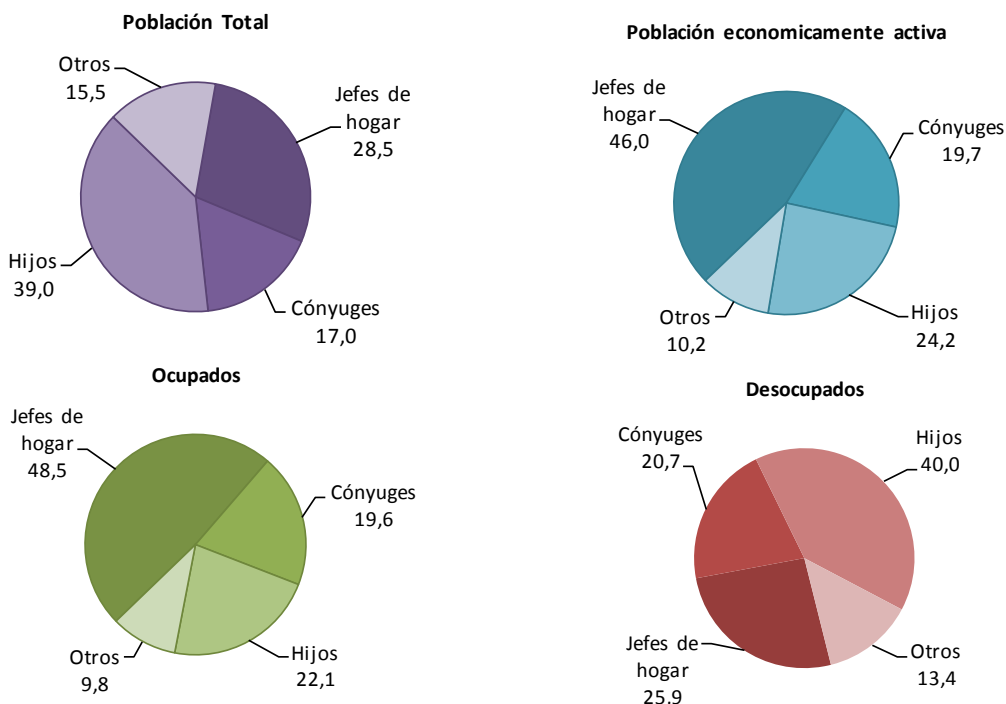
<sup>(4)</sup> Otros miembros incluye: nietos, empleados domésticos y sus hijos, trabajadores del hogar, pensionistas y otros parientes y no parientes.

# 1. TOTAL NACIONAL

## 1.1 PRINCIPALES POBLACIONES POR PARENTESCO, TRIMESTRE ENERO – MARZO DE 2013

En el período de referencia según la conformación de los hogares, 39,0% de la población correspondió a hijos. Estos representaron 40,0% de la población desocupada. El 46,0% de la población económicamente activa correspondió a jefes de hogar quienes constituyeron el 48,5% del total de la población ocupada.

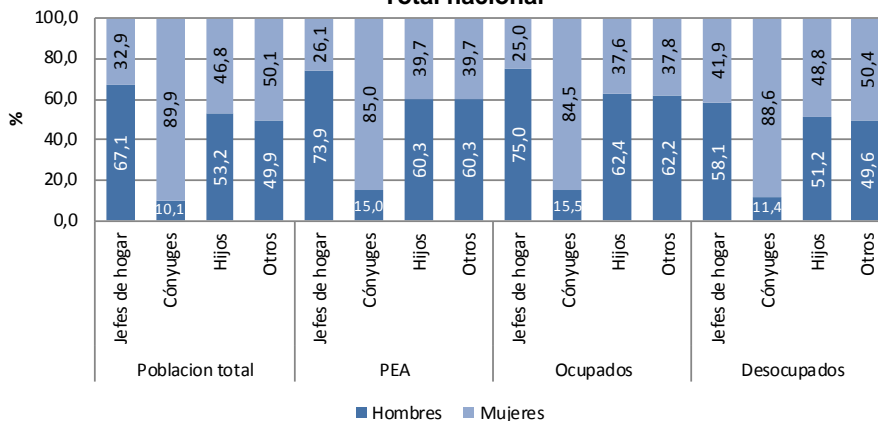
**Distribución de población total, PEA, ocupada, y desocupada por parentesco\***  
**Trimestre enero - marzo 2013**  
**Total nacional**



Fuente: DANE - Gran Encuesta Integrada de Hogares  
 \*Por efectos de decimales la suma de las distribuciones puede diferir ligeramente de 100%

Por sexo, del total de jefes de hogar 67,1% fueron hombres. Para los hijos la proporción de hombres fue 53,2%. Entre los cónyuges la mayor proporción es de mujeres (89,9%).

**Porcentaje de poblaciones por parentesco y sexo**  
**Trimestre enero - marzo 2013**  
**Total nacional**



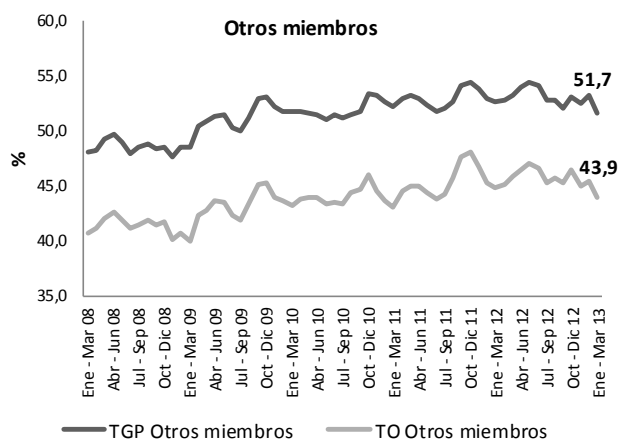
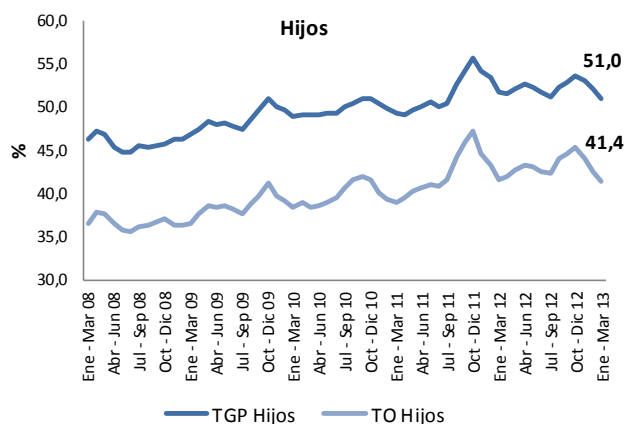
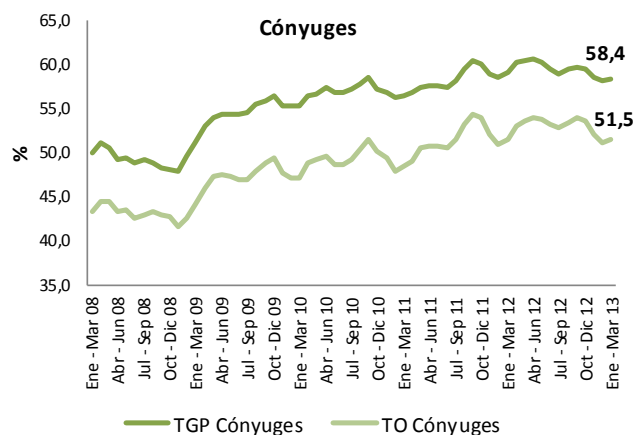
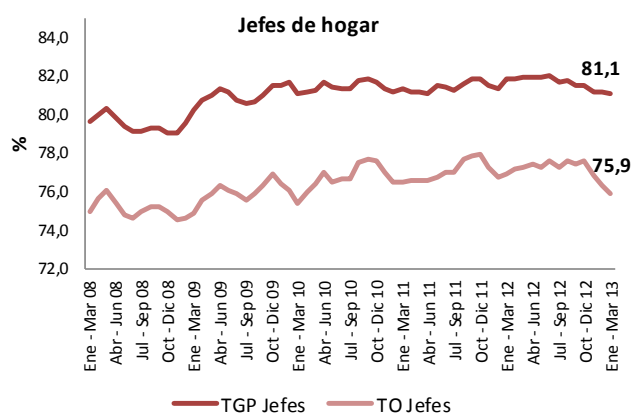
Fuente: DANE - Gran Encuesta Integrada de Hogares

En el total de jefes de hogar ocupados, 75,0% eran hombres y 25,0% mujeres. Del total de ocupados que reportaron ser hijos u otros miembros del hogar, 62,4% y 62,2% respectivamente, eran hombres.

## 1.2 INDICADORES DE MERCADO LABORAL POR PARENTESCO, TRIMESTRE ENERO - MARZO (2008 - 2013)

Para el total de jefes de hogar la tasa global de participación fue 81,1%, acompañada de una tasa de ocupación de 75,9%. La tasa global de participación de los cónyuges para el trimestre de referencia fue 58,4% y la tasa de ocupación 51,5%. Los hijos presentaron una tasa global de participación de 51,0% y una tasa de ocupación de 41,4%, mientras que los otros miembros del hogar tuvieron una tasa global de participación de 51,7% y una tasa de ocupación de 43,9%.

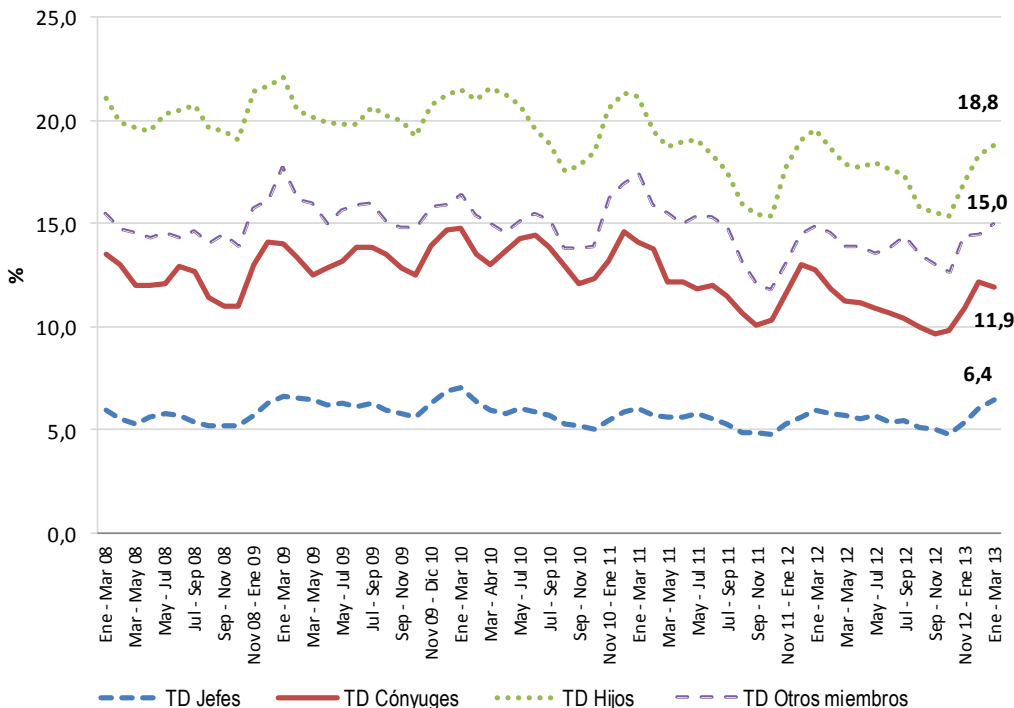
**Tasa global de participación y tasa de ocupación por parentesco**  
**Trimestre enero - marzo (2008 - 2013)**  
**Total nacional**



Fuente: DANE - Gran Encuesta Integrada de Hogares

Por tipo de parentesco la tasa de desempleo de los hijos fue 18,8%, seguida de los otros miembros del hogar (15,0%). Para los cónyuges esta tasa fue 11,9% y 6,4% para los jefes de hogar. La tasa de desempleo de los cónyuges disminuyó 0,9 puntos porcentuales con respecto al mismo trimestre del año anterior.

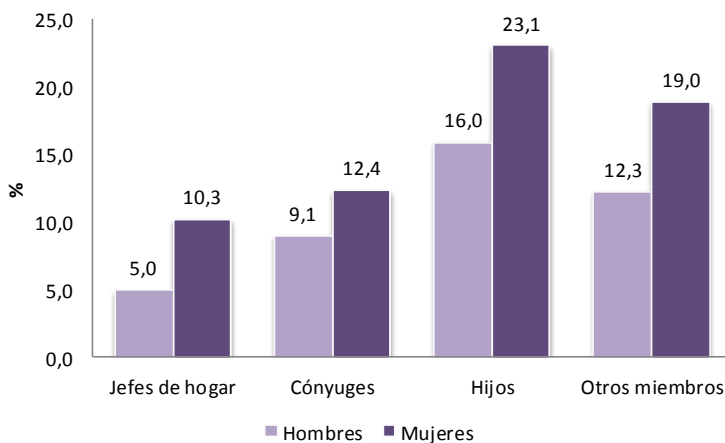
**Tasa de desempleo por parentesco**  
**Trimestre enero - marzo (2008 – 2013)**  
**Total nacional**



Fuente: DANE - Gran Encuesta Integrada de Hogares

En el trimestre enero - marzo de 2013, la tasa de desempleo de los jefes de hogar hombres se ubicó en 5,0% y para las mujeres jefes de hogar fue 10,3%.

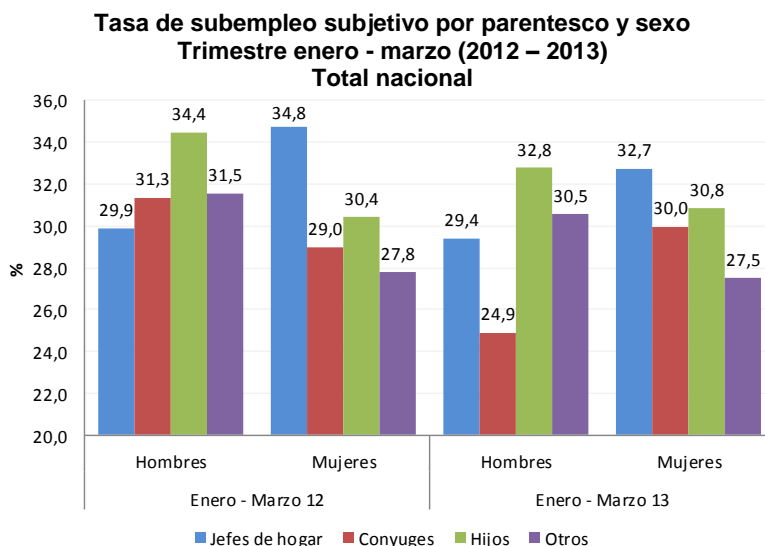
**Tasa de desempleo por parentesco y sexo**  
**Trimestre enero - marzo 2013**  
**Total nacional**



Fuente: DANE - Gran Encuesta Integrada de Hogares



En el período de estudio, la tasa de subempleo subjetivo de las mujeres jefes de hogar en la población económicamente activa fue 32,7%. Para los hombres jefes de hogar fue 29,4%. El 32,8% de los hijos en la población económicamente activa que eran hombres reportaron ser subempleados subjetivos, mientras que para las mujeres este mismo indicador alcanzó 30,8%.



### 1.3 INDICADORES DE SEGURIDAD SOCIAL EN SALUD POR PARENTESCO, TRIMESTRE ENERO – MARZO 2013

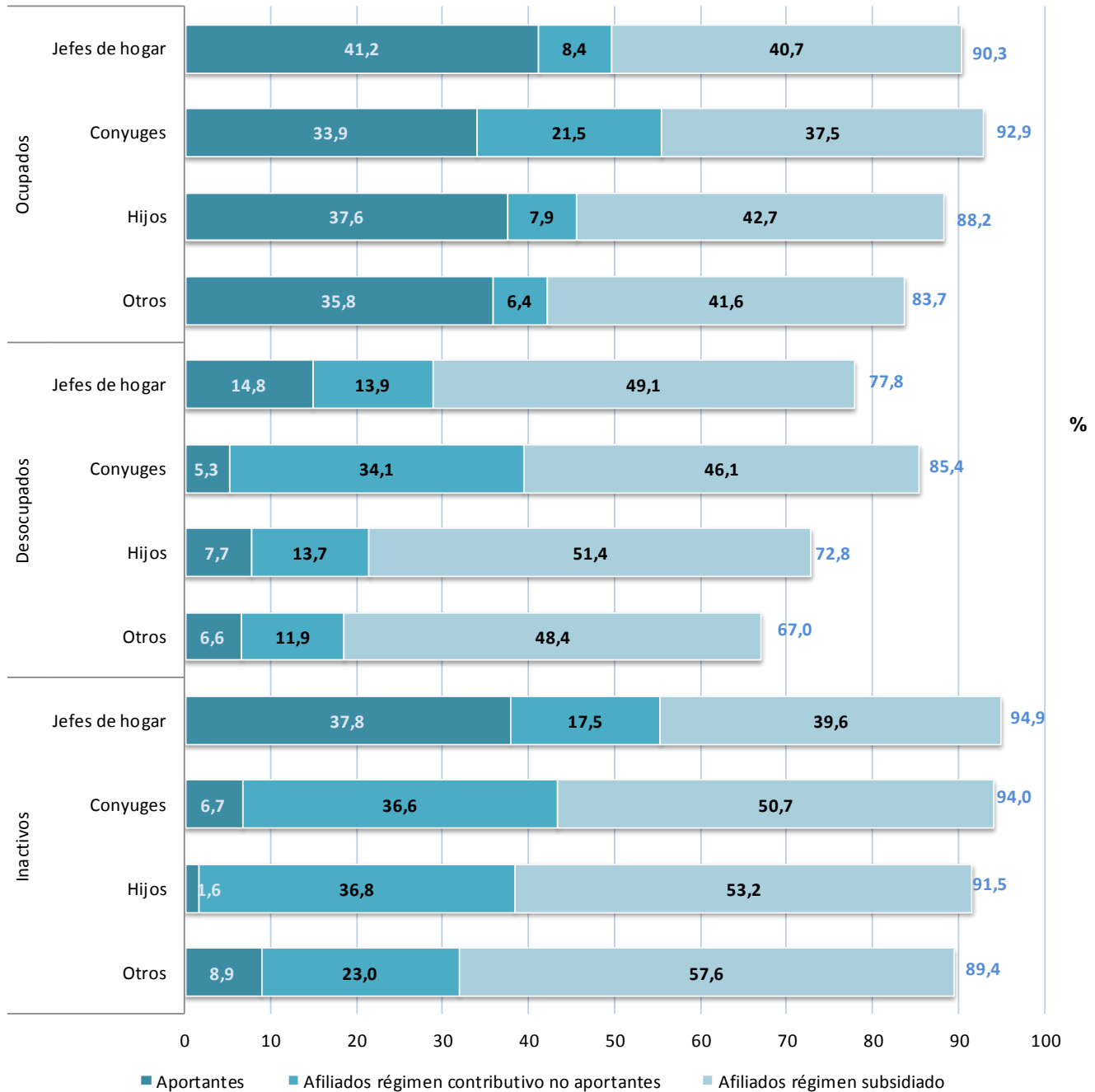
En el primer trimestre de 2013, el 90,3% de los jefes de hogar ocupados estaba afiliado a seguridad social en salud, 92,9% de los cónyuges ocupados estaba afiliado a la seguridad social en salud, 55,4% de este mismo grupo hacía parte del régimen contributivo de los cuales 33,9% realizaba aportes a este régimen. La afiliación a seguridad social de los hijos y otros miembros del hogar ocupados fue 88,2% y 83,7% respectivamente.

El 77,8% de los jefes de hogar desocupados estaba afiliado a seguridad social en salud, 28,7% de ellos pertenecía al régimen contributivo de los cuales 14,8% realizaba aportes. El 67,0% de los otros miembros del hogar desocupados estaba afiliado a seguridad social en salud y 6,6% realizaba aportes.

El 94,9% de los jefes de hogar inactivos y el 94,0% de los cónyuges inactivos estaba afiliado a seguridad social en salud. Del total de jefes de hogar inactivos y cónyuges inactivos 37,8% y 6,7% respectivamente realizó aportes al régimen contributivo.



**Porcentaje de afiliados a seguridad social en salud, al régimen contributivo<sup>5</sup>, y aportantes por parentesco Total nacional**



Fuente: DANE - Gran Encuesta Integrada de Hogares

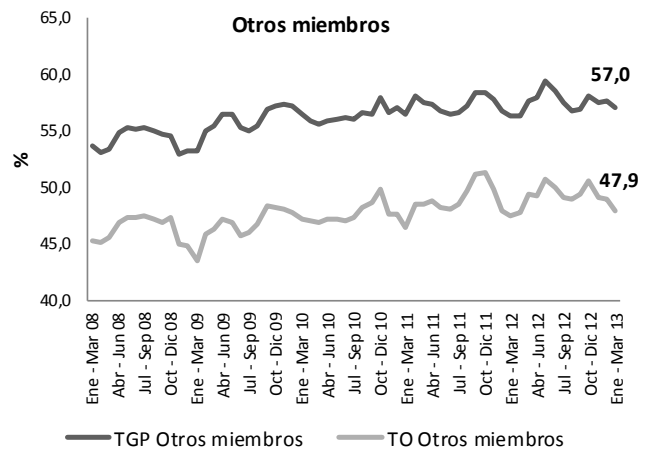
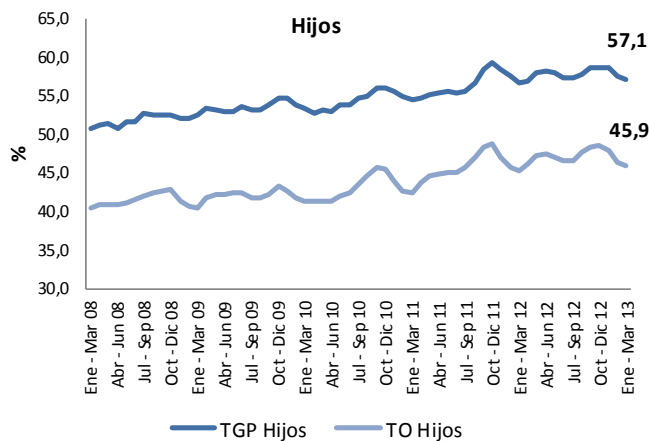
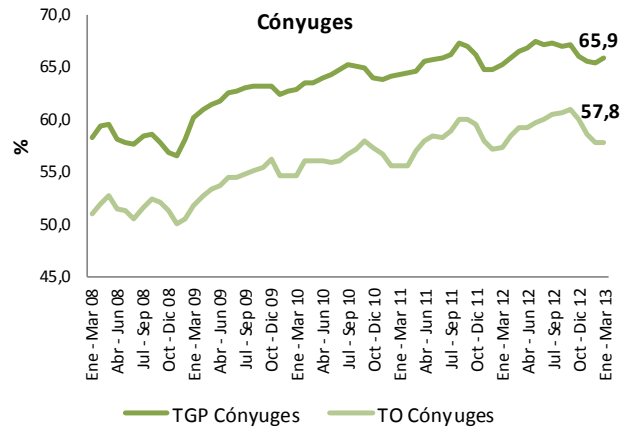
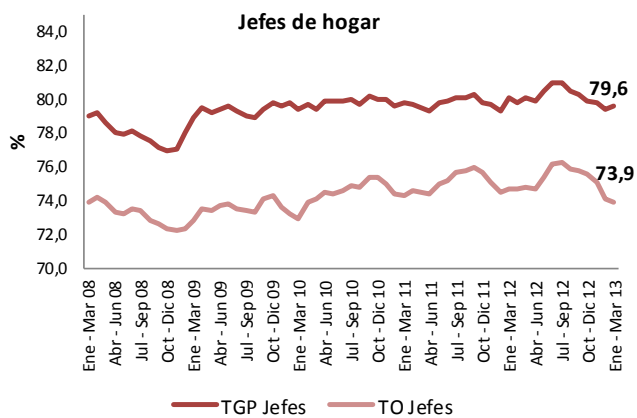
<sup>5</sup> Régimen contributivo incluye el régimen especial de seguridad social

## TOTAL 13 ÁREAS

### 2.1 INDICADORES DE MERCADO LABORAL POR PARENTESCO, TRIMESTRE ENERO - MARZO (2008 – 2013)

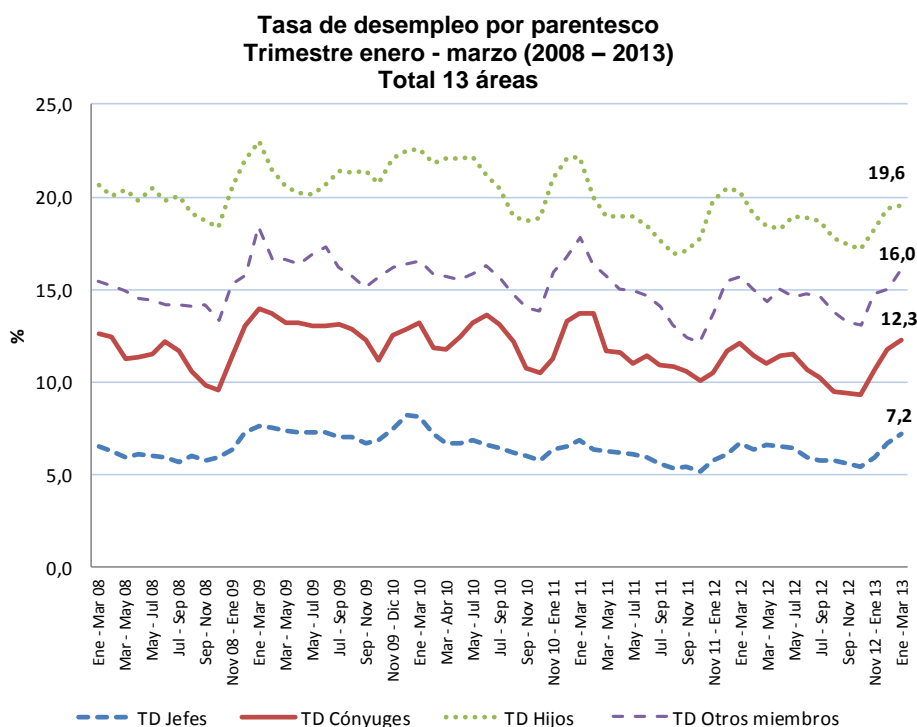
Para el total de jefes de hogar la tasa global de participación fue 79,6%, y la tasa de ocupación 73,9%. La tasa global de participación de los cónyuges para el trimestre de referencia fue 65,9% y la tasa de ocupación 57,8%, aumentando 0,6 puntos porcentuales con respecto al mismo trimestre del 2012. Los hijos registraron una tasa global de participación de 57,1% y los otros miembros del hogar 57,0%.

**Tasa global de participación y tasa de ocupación por parentesco  
Trimestre enero - marzo (2008 – 2013)  
Total 13 áreas**



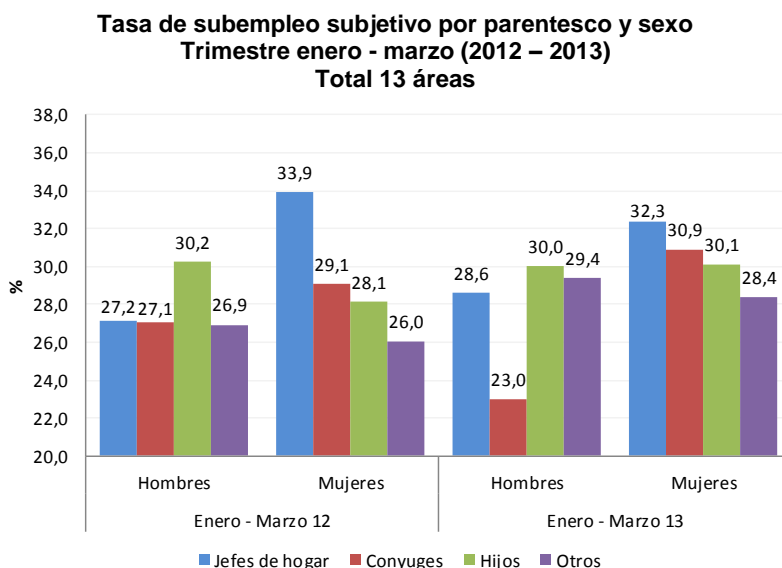
Fuente: DANE - Gran Encuesta Integrada de Hogares

La tasa de desempleo de los hijos fue 19,6%, presentando una disminución de 0,7 puntos porcentuales con respecto al trimestre enero – marzo de 2012 (20,3%). Para los otros miembros del hogar la tasa de desempleo fue 16,0%. Esta misma tasa fue 12,3% para los cónyuges y 7,2% para los jefes de hogar.



Fuente: DANE - Gran Encuesta Integrada de Hogares.

En el período de estudio, 32,3% de las mujeres jefes de hogar en la población económicamente activa reportaron ser subempleadas subjetivas. Esta misma cifra para los hombres jefes de hogar fue 28,6%.



Fuente: DANE - Gran Encuesta Integrada de Hogares

El 30,0% de los hijos en la PEA que eran hombres reportaron ser subempleados subjetivos, mientras que para las mujeres este mismo indicador alcanzó 30,1%.





## Ficha metodológica

### Objetivo General

Proporcionar información básica sobre el tamaño, período y estructura de la fuerza de trabajo (empleo, desempleo e inactividad) de la población del país y de algunas variables sociodemográficas.

### Cobertura:

Total nacional, 24 ciudades y áreas metropolitanas que comprenden:

24 ciudades y áreas metropolitanas	
Bogotá D.C.	Villavicencio
Medellín - Valle de Aburrá 1	Tunja*
Cali - Yumbo	Florencia*
Barranquilla - Soledad	Popayán*
Bucaramanga - Girón Piedecuesta, Florida blanca	Valledupar*
Manizales - Villa María	Quibdó*
Pasto	Neiva*
Pereira - Dos quebradas y la Virginia	Riohacha*
Cúcuta, Villa del Rosario, Los Patios y el Zulia	Santa Marta*
Ibagué	Armenia*
Montería	Sincelejo*
Cartagena	San Andrés*

1 Caldas, La Estrella, Sabaneta, Itagüí, Envigado, Bello, Copacabana, Barbosa y Girardota.

\* 11 nuevas ciudades.

Nota: Esta investigación no incluye la población de los nuevos departamentos (Constitución de 1991), en los cuales reside aproximadamente el 4% de la población del país.

**Tipo de investigación:** Encuesta por muestreo.

**Tipo de muestra:** probabilística, estratificada, de conglomerados desiguales y trietápica.

**Unidad Observación:** Hogar particular.

**Distribución de la muestra y entrega de indicadores para San Andrés:** con el propósito de no recargar a los hogares encuestados se realizó una rotación más espaciada de las viviendas de la muestra. De acuerdo con las condiciones específicas de este municipio se ha realizado a partir del mes de abril de 2012 una distribución de la muestra en seis (6) meses del año, en lugar de tres (3). En el período de transición los resultados se presentarán de la siguiente manera:

- Marzo 30 de 2012: publicación promedio noviembre 2011- febrero 2012.
- Mayo 31 de 2012: publicación promedio diciembre 2011- abril 2012.
- A partir de julio 31 de 2012 la publicación se hará mensualmente con los seis meses acumulados iniciando con el promedio enero - junio de 2012.

### Glosario

**Área metropolitana:** se define como el área de influencia que incluye municipios circundantes, que con la ciudad conforman un solo tejido urbano no discontinuo y han sido reconocidos legalmente.

*La distribución de la población según los conceptos de fuerza de trabajo es la siguiente:*

**Población total (P.T.):** se estima por proyecciones con base en los resultados de los censos de población.

**Población en edad de trabajar (P.E.T.):** está constituida por las personas de 12 y más años en la parte urbana, y de 10 años y más en la parte rural.



**Población económicamente activa (P.E.A.):** también se llama fuerza laboral y son las personas en edad de trabajar, que trabajan o están buscando empleo.

Esta población se divide en:

**Ocupados (O):** Son las personas que durante el período de referencia se encontraban en una de las siguientes situaciones:

1. Trabajó por lo menos una hora remunerada en la semana de referencia.
2. Los que no trabajaron la semana de referencia, pero tenían un trabajo.
3. Trabajadores sin remuneración que trabajaron en la semana de referencia por lo menos 1 hora.

**Desocupados (D):** son las personas que en la semana de referencia se encontraban en una de las siguientes situaciones:

*1. Desempleo abierto:*

- a. Sin empleo en la semana de referencia.
- b. Hicieron diligencias en el último mes.
- c. Disponibilidad.

*2. Desempleo oculto:*

- a. Sin empleo en la semana de referencia.
- b. No hicieron diligencias en el último mes, pero sí en los últimos 12 meses y tienen una razón válida de desaliento.
- c. Disponibilidad.

**Desempleo**

**Razones válidas:**

- a. No hay trabajo disponible en la ciudad.
- b. Está esperando que lo llamen.
- c. No sabe como buscar trabajo.
- d. Está cansado de buscar trabajo.
- e. No encuentra trabajo apropiado en su oficio o profesión.
- f. Está esperando la temporada alta.
- g. Carece de la experiencia necesaria.
- h. No tiene recursos para instalar un negocio.
- i. Los empleadores lo consideran muy joven o muy viejo.

**Razones no válidas:**

- a. Se considera muy joven o muy viejo.
- b. Actualmente no desea conseguir trabajo.
- c. Responsabilidades familiares.
- d. Problemas de salud.
- e. Está estudiando.
- f. Otra razón.

**Subempleo y Condiciones de Empleo Inadecuado**

El **subempleo subjetivo** se refiere al simple deseo manifestado por el trabajador de mejorar sus ingresos, el número de horas trabajadas o tener una labor más propia de sus personales competencias.



El **subempleo objetivo** comprende a quienes tienen el deseo, pero además han hecho una gestión para materializar su aspiración y están en disposición de efectuar el cambio.

1. *Subempleo por insuficiencia de horas*

Ocupados que desean trabajar más horas ya sea en su empleo principal o secundario y tienen una jornada inferior a 48 horas semanales.

2. *Condiciones de empleo inadecuado*

- a. Por competencias: puede incluir todas las personas que trabajan y que durante el período de referencia, desean o buscan cambiar su situación de empleo actual para utilizar mejor sus competencias profesionales y están disponibles para ello.
- b. Por ingresos: puede incluir todas las personas ocupadas que, durante el período de referencia, deseaban o buscaban cambiar su situación actual de empleo, con objeto de mejorar sus ingresos limitados.

Principales indicadores que se pueden obtener:

- **Porcentaje de PET:** Este indicador muestra la relación porcentual entre el número de personas que componen la población en edad de trabajar, frente a la población total.

$$\% PET = \frac{PET}{PT} \times 100$$

- **Tasa global de participación (TGP):** Es la relación porcentual entre la población económicamente activa y la población en edad de trabajar. Este indicador refleja la presión de la población en edad de trabajar sobre el mercado laboral.

$$TGP = \frac{PEA}{PET} \times 100$$

- **Tasa de desempleo (TD):** Es la relación porcentual entre el número de personas que están buscando trabajo (DS), y el número de personas que integran la fuerza laboral (PEA)

$$TD = \frac{DS}{PEA} \times 100$$

- **Tasa de ocupación (TO):** Es la relación porcentual entre la población ocupada (OC) y el número de personas que integran la población en edad de trabajar (PET)

$$TO = \frac{OC}{PET} \times 100$$

- **Tasa de subempleo (TS):** Es la relación porcentual de la población ocupada que manifestó querer y poder trabajar más horas a la semana (PS) y el número de personas que integran la fuerza laboral (PEA)

$$TS = \frac{PS}{PEA} \times 100$$