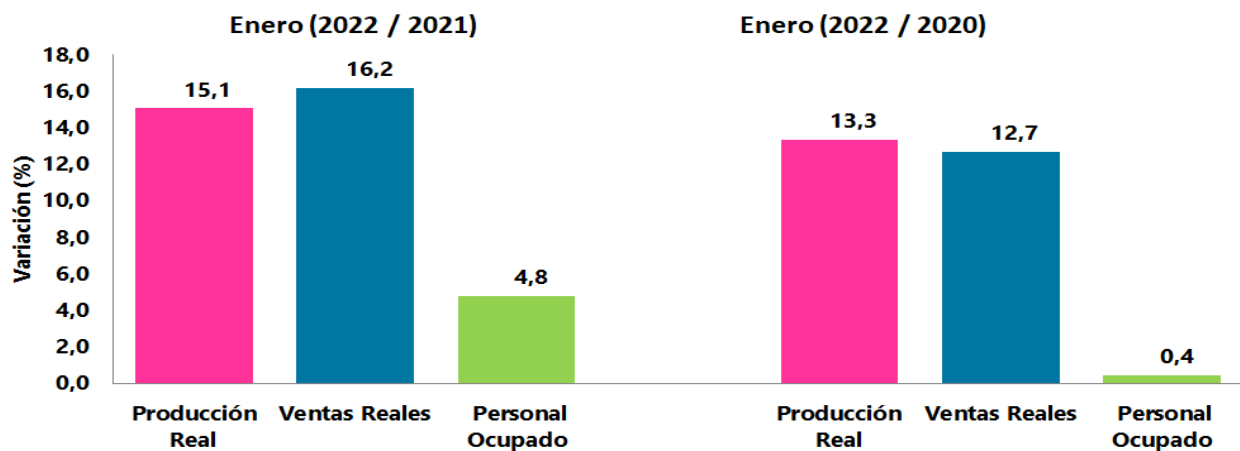


Encuesta Mensual Manufacturera con Enfoque Territorial – EMMET Enero 2022

Gráfico 1. Variación anual y bienal de la producción real, ventas y personal ocupado de la industria manufacturera

Total nacional

Enero (2022/2021)^P - Enero (2022/2020)^P



Fuente: DANE- EMMET

P: Cifras provisionales. Se presentan variaciones respecto al año 2019 para considerar el efecto base de comparación del periodo de pandemia.

- Evolución general de las principales variables total nacional
- Evolución general de las principales variables enfoque territorial
- Medidas de Calidad
- Ficha metodológica
- Glosario

INTRODUCCIÓN

La Encuesta Mensual Manufacturera con Enfoque Territorial (EMMET) es una investigación de carácter estadístico por medio de la cual el Departamento Administrativo Nacional de Estadística (DANE) obtiene la información de evolución de las principales variables económicas del sector fabril colombiano en el corto plazo.

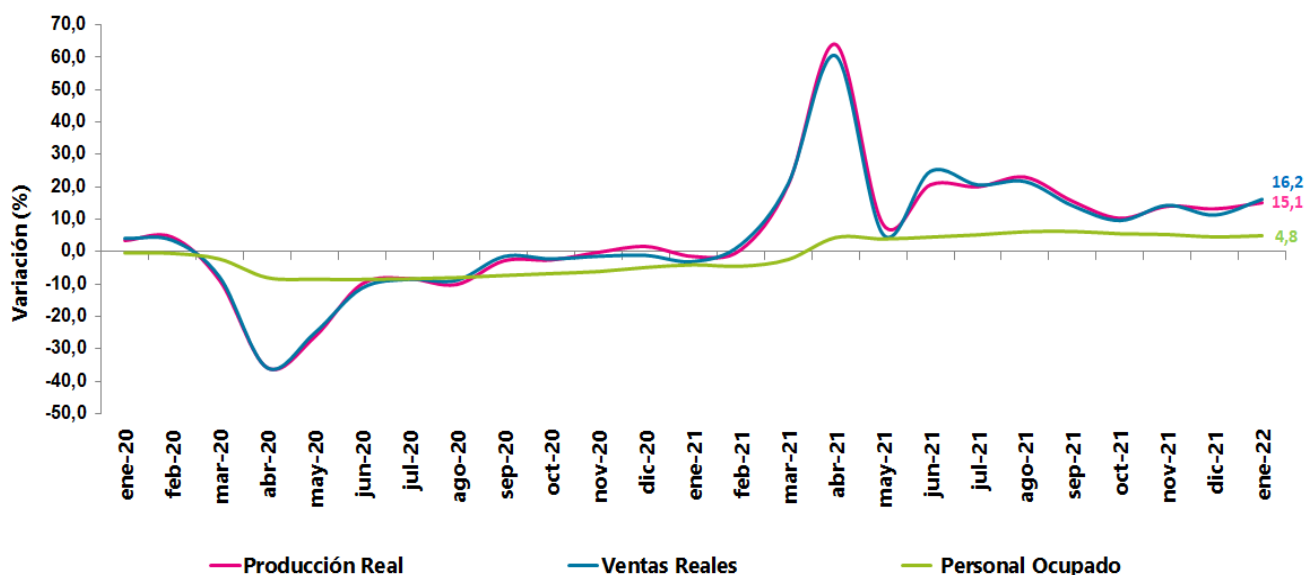
La EMMET mide la evolución mensual del sector manufacturero del país, a través de las variables de producción, ventas, empleo, sueldos y horas trabajadas; con ellas el DANE genera índices, variaciones y contribuciones; es también una herramienta importante para la elaboración de las estimaciones del Producto Interno Bruto (PIB) del sector industrial que realiza la Dirección Técnica de Síntesis y Cuentas Nacionales.

Tomando como marco la Encuesta Anual Manufacturera de 2017, se realizó el último rediseño de la operación estadística. Sobre este año base, se obtuvo una encuesta por muestreo no probabilístico de 3.100 establecimientos; con ellos se presentan los resultados a nivel total nacional y su desagregación para 12 departamentos, Bogotá y otros departamentos, 3 áreas metropolitanas y 8 ciudades del país, para los diferentes usuarios públicos y privados. En el contexto nacional, se mantienen 39 dominios industriales manufactureros de publicación establecidos con base en la Clasificación Industrial Internacional Uniforme (CIIU) de todas las actividades económicas Rev. 4 adaptada para Colombia. De esta forma es posible obtener la información necesaria para construir indicadores confiables de la industria manufacturera, los cuales son herramientas importantes para la toma de decisiones económicas en el país.

1. EVOLUCIÓN GENERAL DE LAS PRINCIPALES VARIABLES TOTAL NACIONAL ENERO 2022

En enero de 2022 frente a enero de 2021, la producción real de la industria manufacturera presentó una variación de 15,1%, las ventas reales de 16,2% y el personal ocupado de 4,8%.

Gráfico 2. Variación anual de la producción real, ventas y personal ocupado de la industria manufacturera Total nacional Enero 2020 – enero 2022^P



Fuente: DANE- EMMET

P: Cifras provisionales

1.1 Variación anual (%) y contribución, del valor de la producción, ventas, y empleo total, según clase industrial Enero 2022/2021^P

De las 39 actividades industriales representadas por la encuesta, un total de 37 registraron variaciones positivas en su producción real, sumando 15,3 puntos porcentuales a la variación total anual y 2 subsectores con variaciones negativas restaron en conjunto 0,3 puntos porcentuales a la variación total. (Tabla 1)

Tabla 1. Variación anual y contribución de la producción real, ventas reales y personal ocupado, según actividad manufacturera

Total nacional

Enero (2022/2021)^P

Clase	Descripción	PRODUCCIÓN		VENTAS		PERSONAL OCUPADO	
		Variación %	Cont pp	Variación %	Cont pp	Variación %	Cont pp
T_IND	Total Industria	15,1		16,2		4,8	
1100	Elaboración de bebidas	16,5	2,1	20,0	2,6	8,7	0,3
2100	Fabricación de productos farmacéuticos, sustancias químicas medicinales	36,3	1,3	21,0	0,9	5,9	0,3
1700	Fabricación de papel, cartón, y sus productos	26,1	1,2	25,1	1,1	4,5	0,1
1400	Confección de prendas de vestir	32,9	1,0	32,3	0,9	9,1	0,8
2020	Fabricación de otros productos químicos	24,7	0,9	23,6	0,8	1,7	0,0
2220	Fabricación de productos de plástico	19,2	0,9	18,3	0,9	4,2	0,3
2010	Fabricación de sustancias químicas básicas, y sus productos	18,4	0,7	14,9	0,6	3,6	0,1
2700	Fabricación de aparatos y equipo eléctrico	29,6	0,7	25,9	0,6	6,1	0,2
1030	Elaboración de aceites y grasas de origen vegetal y animal	28,9	0,6	32,5	0,6	1,8	0,0
2410	Industrias básicas de hierro y de acero	19,1	0,5	46,8	1,2	5,6	0,1
1800	Actividades de impresión	40,0	0,5	41,4	0,6	2,0	0,1
2310	Fabricación de vidrio y productos de vidrio	37,3	0,5	45,9	0,5	11,7	0,1
1300	Hilatura, tejeduría y acabado de productos textiles	23,6	0,5	24,4	0,5	3,0	0,1
1090	Elaboración de alimentos preparados para animales	16,7	0,4	16,2	0,4	0,3	0,0
1081	Elaboración de productos de panadería	14,0	0,4	16,2	0,4	-0,8	0,0
1010	Procesamiento y conservación de carne, pescado, crustáceos y moluscos	7,6	0,4	6,2	0,3	2,9	0,2
2390	Fabricación de productos minerales no metálicos n.c. p.	5,7	0,4	4,2	0,3	4,6	0,2
3000	Fabricación de otros tipos de equipo de transporte	42,8	0,3	23,9	0,2	9,7	0,1
1082	Elaboración de cacao, chocolate y prod de confitería	20,8	0,3	19,0	0,2	5,5	0,1
2500	Fabricación de productos elaborados de metal	11,3	0,3	8,5	0,2	8,8	0,4
1089	Elaboración de otros productos alimenticios n.c.p.	4,9	0,2	15,4	0,7	5,9	0,2
3200	Otras industrias manufactureras	15,6	0,2	14,2	0,2	10,2	0,2
1520	Fabricación de calzado	47,9	0,2	42,4	0,2	12,6	0,2
2910	Fabricación de vehículos automotores y sus motores	28,3	0,2	12,1	0,1	2,0	0,0
2800	Fabricación de maquinaria y equipo n.c. p.	22,6	0,2	24,8	0,2	7,5	0,2
1070	Elaboración de azúcar y panela	6,9	0,2	4,0	0,1	0,7	0,0
3100	Fabricación de muebles, colchones y somieres	11,6	0,1	11,4	0,1	7,1	0,2
2920	Fabricación de carrocerías para vehículos automotores, remolques	65,1	0,1	211,6	0,2	7,4	0,1
1600	Transformación de la madera y sus productos	20,4	0,1	26,5	0,1	3,7	0,0
2210	Fabricación de productos de caucho	27,7	0,1	27,5	0,1	8,1	0,1
1040	Elaboración de productos lácteos	2,1	0,1	5,8	0,2	-1,1	0,0
2023	Fabricación de Jabones y detergentes, perfumes y preparados de tocador	1,1	0,1	14,4	0,8	1,9	0,1
1050	Elaboración de productos de molinería, almidones y sus derivados	2,4	0,1	5,2	0,1	0,2	0,0
1511	Curtido y recurtido de cueros; recurtido y teñido de pieles	46,5	0,0	38,8	0,0	4,9	0,0
2930	Fabricación de partes, piezas (autopartes) y accesorios (lujos) para vehículos	4,1	0,0	5,1	0,0	-5,4	-0,1
2420	Industrias básicas de metales preciosos y no ferrosos	3,0	0,0	10,4	0,0	-6,0	0,0
1512	Fabricación de artículos de viaje, bolsos de mano y artículos similares en cuero	7,9	0,0	-14,7	0,0	5,7	0,0
1061	Trilla de café	-20,6	-0,1	-14,6	-0,1	-3,0	0,0
1900	Coquización, refinación de petróleo, y mezcla de combustibles	-1,8	-0,1	-7,0	-0,5	2,6	0,0

Fuente: DANE- EMMET

P: Cifras provisionales

Nota: La diferencia en la suma se da por aproximaciones decimales

PP. Puntos porcentuales

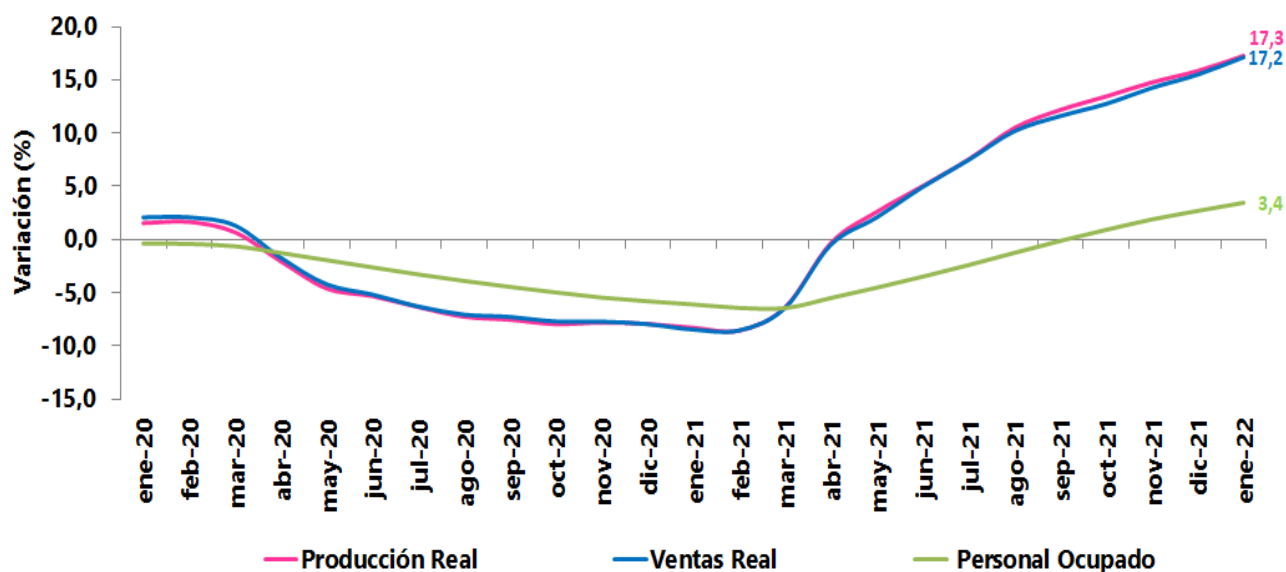
1.2 Variación doce meses (%) y contribución, del valor de la producción, ventas, y empleo total, según clase industrial Febrero 2021 – enero 2022 / febrero 2020 – enero 2021^P

Durante los últimos doce meses hasta enero de 2022, la producción real de la industria manufacturera presentó una variación de 17,3%, las ventas reales de 17,2% y el personal ocupado de 3,4%.

Gráfico 3. Variación doce meses de la producción real, ventas y personal ocupado de la industria manufacturera

Total nacional

Enero 2020 – enero 2022^P



Fuente: DANE- EMMET

P: Cifras provisionales

De las 39 actividades industriales representadas por la encuesta, un total de 35 registraron variaciones positivas en su producción real, sumando 17,6 puntos porcentuales a la variación total doce meses y 4 subsectores con variaciones negativas restaron en conjunto 0,3 puntos porcentuales a la variación total. (Tabla 2)

Tabla 2. Variación doce meses y contribución de la producción real, ventas reales y personal ocupado, según actividad manufacturera

Total nacional

Febrero 2021 – enero 2022 / febrero 2020 – enero 2021^P

Clase	Descripción	PRODUCCIÓN		VENTAS		PERSONAL OCUPADO	
		Variación %	Cont pp	Variación %	Cont pp	Variación %	Cont pp
T_IND	Total Industria	17,3		17,2		3,4	
1100	Elaboración de bebidas	23,4	2,7	23,8	2,8	4,5	0,1
1400	Confección de prendas de vestir	47,1	1,4	42,3	1,3	6,6	0,6
2390	Fabricación de productos minerales no metálicos n.c. p.	21,9	1,2	20,2	1,1	4,8	0,2
2220	Fabricación de productos de plástico	22,8	1,0	24,0	1,1	2,8	0,2
2010	Fabricación de sustancias químicas básicas, y sus productos	27,9	1,0	26,9	1,0	4,2	0,1
1900	Coquización, refinación de petróleo, y mezcla de combustibles	15,1	1,0	14,2	0,9	2,8	0,0
2700	Fabricación de aparatos y equipo eléctrico	34,4	0,7	31,8	0,7	9,5	0,3
1300	Hilatura, tejeduría y acabado de productos textiles	39,7	0,7	34,0	0,6	2,5	0,1
2020	Fabricación de otros productos químicos	18,2	0,7	17,4	0,7	1,5	0,0
2410	Industrias básicas de hierro y de acero	25,9	0,7	18,4	0,5	1,8	0,0
2500	Fabricación de productos elaborados de metal	30,0	0,7	24,9	0,6	5,7	0,3
1700	Fabricación de papel, cartón, y sus productos	14,5	0,6	14,6	0,6	2,8	0,1
1089	Elaboración de otros productos alimenticios n.c.p.	10,9	0,5	11,5	0,5	3,2	0,1
1030	Elaboración de aceites y grasas de origen vegetal y animal	25,7	0,5	24,0	0,4	0,4	0,0
2100	Fabricación de productos farmacéuticos, sustancias químicas medicinales	8,0	0,4	10,7	0,5	4,4	0,2
2310	Fabricación de vidrio y productos de vidrio	33,9	0,4	32,5	0,4	4,6	0,1
1010	Procesamiento y conservación de carne, pescado, crustáceos y moluscos	7,2	0,3	8,8	0,4	4,0	0,2
3200	Otras industrias manufactureras	25,4	0,3	23,7	0,3	9,6	0,2
1090	Elaboración de alimentos preparados para animales	13,2	0,3	13,3	0,3	1,8	0,0
1800	Actividades de impresión	20,1	0,3	23,4	0,3	-1,2	0,0
3100	Fabricación de muebles, colchones y somieres	24,4	0,3	20,9	0,2	4,5	0,1
1082	Elaboración de cacao, chocolate y prod de confitería	18,4	0,2	18,1	0,2	9,5	0,1
2910	Fabricación de vehículos automotores y sus motores	27,9	0,2	25,6	0,2	-2,8	0,0
2800	Fabricación de maquinaria y equipo n.c. p.	22,8	0,2	24,1	0,2	7,0	0,2
1520	Fabricación de calzado	46,2	0,2	45,7	0,2	6,7	0,1
3000	Fabricación de otros tipos de equipo de transporte	28,4	0,2	34,2	0,2	9,3	0,1
1081	Elaboración de productos de panadería	4,8	0,1	5,4	0,2	-3,5	-0,1
1600	Transformación de la madera y sus productos	27,9	0,1	30,9	0,1	3,6	0,0
2930	Fabricación de partes, piezas (autopartes) y accesorios (lujos) para vehículos	32,4	0,1	28,6	0,1	7,9	0,1
2023	Fabricación de Jabones y detergentes, perfumes y preparados de tocador	1,6	0,1	5,5	0,3	0,4	0,0
2210	Fabricación de productos de caucho	22,4	0,1	21,8	0,1	8,1	0,1
2420	Industrias básicas de metales preciosos y no ferrosos	19,1	0,0	20,8	0,1	-0,8	0,0
1511	Curtido y recurtido de cueros; recurtido y teñido de pieles	61,2	0,0	60,2	0,0	0,1	0,0
1512	Fabricación de artículos de viaje, bolsos de mano y artículos similares en cuero	28,7	0,0	22,3	0,0	-1,9	0,0
1040	Elaboración de productos lácteos	0,6	0,0	2,0	0,1	0,3	0,0
2920	Fabricación de carrocerías para vehículos automotores, remolques	-13,6	0,0	-14,1	0,0	-21,8	-0,2
1061	Trilla de café	-10,4	-0,1	-9,0	0,0	1,9	0,0
1050	Elaboración de productos de molinería, almidones y sus derivados	-2,5	-0,1	-2,3	-0,1	2,0	0,0
1070	Elaboración de azúcar y panela	-6,0	-0,1	-5,4	-0,1	-0,8	0,0

Fuente: DANE- EMMET

P: Cifras provisionales

Nota: La diferencia en la suma se da por aproximaciones decimales

PP. Puntos porcentuales

2. EVOLUCIÓN GENERAL DE LAS PRINCIPALES VARIABLES ENFOQUE TERRITORIAL ENERO 2022

2.1 Variación anual (%) y contribución, del valor de la producción, ventas, y empleo total, según departamentos Enero 2022/2021^P

Los 14 dominios de departamentos representados por la encuesta registraron variaciones positivas en su producción real, sumando los 15,1 p.p a la variación total nacional.

**Tabla 3. Variación anual y contribución de la producción real, ventas reales y personal ocupado
Departamentos
Enero (2022/2021)^P**

Departamentos	Producción		Ventas		Personal Ocupado	
	Variación %	Cont.(p.p)	Variación %	Cont.(p.p)	Variación %	Cont.(p.p)
Total Industria	15,1		16,2		4,8	
Antioquia	16,4	3,0	16,4	3,1	5,3	1,2
Bogotá, D.C	22,8	3,0	23,8	3,2	5,4	1,2
Cundinamarca	16,3	2,7	18,4	3,0	4,7	0,5
Valle del Cauca	10,5	1,8	12,3	2,0	2,7	0,4
Atlántico	17,1	1,2	17,7	1,3	7,8	0,5
Otros Departamentos*	20,5	0,8	22,6	0,8	3,0	0,1
Córdoba	104,8	0,7	121,1	0,9	2,1	0,0
Cauca	19,4	0,6	13,9	0,4	7,7	0,2
Bolívar	8,7	0,6	7,4	0,5	2,1	0,1
Risaralda	12,8	0,2	17,2	0,3	5,6	0,2
Santander	3,6	0,2	-0,9	-0,1	3,9	0,1
Caldas	7,7	0,2	4,3	0,1	3,0	0,1
Boyacá	1,8	0,0	21,4	0,5	3,8	0,0
Tolima	1,1	0,0	3,8	0,1	2,0	0,0

Fuente: DANE- EMMET

P: Cifras provisionales

Nota: La diferencia en la suma se da por aproximaciones decimales

PP. Puntos Porcentuales

* Otros departamentos: Amazonas, Arauca, Caquetá, Casanare, Cesar, Chocó, Huila, La Guajira, Magdalena, Meta, Nariño, Norte de Santander, Putumayo, Quindío, San Andrés, Sucre.

2.2 Variación anual (%) y contribución, del valor de la producción, ventas, y empleo total, según áreas metropolitanas Enero 2022/2021^P

En enero de 2022 frente a enero de 2021, el área metropolitana que más contribuye a la variación anual de la producción real es la del Valle de Aburrá con una variación de 18,8%, sumando 2,7 p.p a la variación total nacional (15,1%).

**Tabla 4. Variación anual y contribución de la producción real, ventas reales y personal ocupado
Áreas Metropolitanas
Enero (2022/2021)^P**

Áreas Metropolitanas	Producción		Ventas		Personal Ocupado	
	Variación %	Cont.(p.p)	Variación %	Cont.(p.p)	Variación %	Cont.(p.p)
Total Industria	15,1		16,2		4,8	
Resto del país	14,2	10,8	16,0	12,1	4,3	3,1
Área Metropolitana del Valle de Aburrá	18,8	2,7	17,9	2,6	5,2	1,0
Área Metropolitana de Barranquilla	17,4	1,2	17,7	1,3	7,9	0,5
Área Metropolitana de Bucaramanga	14,6	0,4	7,7	0,2	5,7	0,1

Fuente: DANE- EMMET

P: Cifras provisionales

Nota: La diferencia en la suma se da por aproximaciones decimales

PP. Puntos Porcentuales

2.3 Variación anual (%) y contribución, del valor de la producción, ventas, y empleo total, según ciudades Enero 2022/2021^P

En enero de 2022 frente a enero de 2021, los 10 dominios de ciudades representados por la encuesta registraron variaciones positivas en su producción real, sumando los 15,1 p.p de la variación total nacional. (Tabla 5)

**Tabla 5. Variación anual y contribución de la producción real, ventas reales y personal ocupado
Ciudades
Enero (2022/2021)^P**

Ciudades	Producción		Ventas		Personal Ocupado	
	Variación %	Cont.(p.p)	Variación %	Cont.(p.p)	Variación %	Cont.(p.p)
Total Industria	15,1		16,2		4,8	
Resto del país	14,4	7,9	16,5	9,1	4,7	2,2
Bogotá, D.C	22,8	3,0	23,8	3,2	5,4	1,2
Medellín	21,0	1,2	19,6	1,2	5,0	0,4
Barranquilla	18,4	1,0	18,6	1,0	8,0	0,4
Yumbo	9,5	0,5	9,7	0,6	5,7	0,3
Cartagena de Indias	6,4	0,4	2,0	0,1	-0,1	0,0
Santiago de Cali	8,8	0,3	12,2	0,5	0,0	0,0
Manizales	13,1	0,2	11,8	0,2	3,0	0,1
Pereira	15,9	0,2	22,6	0,2	3,9	0,1
Bucaramanga	10,9	0,2	5,9	0,1	6,7	0,1

Fuente: DANE- EMMET

P: Cifras provisionales

Nota: La diferencia en la suma se da por aproximaciones decimales

PP. Puntos Porcentuales

2.4 Variación doce meses (%) y contribución, del valor de la producción, ventas, y empleo total, según departamentos

Febrero 2021 – enero 2022 / febrero 2020 – enero 2021^P

Los 14 dominios de departamentos representados por la encuesta registraron variaciones positivas en su producción real, sumando los 17,3 p.p de la variación total nacional. (Tabla 6)

Tabla 6. Variación doce meses y contribución de la producción real, ventas reales y personal ocupado Departamentos Febrero 2021 – enero 2022 / febrero 2020 – enero 2021^P

Departamentos	Producción		Ventas		Personal Ocupado	
	Variación %	Cont.(p.p)	Variación %	Cont.(p.p)	Variación %	Cont.(p.p)
Total Industria	17,3		17,2		3,4	
Antioquia	21,9	4,0	22,0	4,1	4,7	1,1
Bogotá, D.C	21,4	3,1	20,8	3,0	2,1	0,5
Cundinamarca	18,4	2,9	17,8	2,9	3,4	0,4
Bolívar	25,7	1,5	24,8	1,4	3,2	0,1
Atlántico	20,0	1,4	19,8	1,4	4,7	0,3
Valle del Cauca	6,3	1,1	7,3	1,3	2,3	0,3
Santander	16,7	0,9	16,2	0,9	4,9	0,1
Otros Departamentos*	18,4	0,7	18,0	0,7	1,9	0,1
Boyacá	21,4	0,5	16,9	0,4	2,3	0,0
Caldas	21,0	0,4	21,7	0,4	10,7	0,3
Cauca	9,7	0,3	8,7	0,3	5,1	0,1
Risaralda	12,9	0,2	14,6	0,3	2,9	0,1
Córdoba	18,6	0,2	14,8	0,2	-0,4	0,0
Tolima	2,9	0,0	3,8	0,1	-0,7	0,0

Fuente: DANE- EMMET

P: Cifras provisionales

Nota: La diferencia en la suma se da por aproximaciones decimales

PP. Puntos Porcentuales

* Otros departamentos: Amazonas, Arauca, Caquetá, Casanare, Cesar, Chocó, Huila, La Guajira, Magdalena, Meta, Nariño, Norte de Santander, Putumayo, Quindío, San Andrés, Sucre.

2.5 Variación doce meses (%) y contribución, del valor de la producción, ventas, y empleo total, según áreas metropolitanas Febrero 2021 – enero 2022 / febrero 2020 – enero 2021^P

Durante los últimos doce meses hasta el mes de enero de 2022, el área metropolitana que más contribuye de manera positiva a la variación de la producción real es la de Valle de Aburrá con una variación de 23,6%, sumando 3,3 p.p a la variación total nacional 17,3%. (Tabla 7)

Tabla 7. Variación doce meses y contribución de la producción real, ventas reales y personal ocupado Áreas Metropolitanas
Febrero 2021 – enero 2022 / febrero 2020 – enero 2021^P

Áreas Metropolitanas	Producción		Ventas		Personal Ocupado	
	Variación %	Cont.(p.p)	Variación %	Cont.(p.p)	Variación %	Cont.(p.p)
Total Industria	17,3		17,2		3,4	
Resto del país	15,7	12,0	15,5	11,8	2,9	2,1
Área Metropolitana del Valle de Aburrá	23,6	3,3	23,6	3,4	4,6	0,9
Área Metropolitana de Barranquilla	20,1	1,4	19,8	1,4	4,7	0,3
Área Metropolitana de Bucaramanga	22,1	0,6	22,1	0,6	6,5	0,2

Fuente: DANE- EMMET

P: Cifras provisionales

Nota: La diferencia en la suma se da por aproximaciones decimales

PP. Puntos Porcentuales

2.6 Variación doce meses (%) y contribución, del valor de la producción, ventas, y empleo total, según ciudades

Febrero 2021 – enero 2022 / febrero 2020 – enero 2021^P

Durante los últimos doce meses hasta el mes de enero de 2022, los 10 dominios de ciudades representados por la encuesta registraron variaciones positivas en su producción real, sumando los 17,3 p.p de la variación total nacional.

Tabla 8. Variación doce meses y contribución de la producción real, ventas reales y personal ocupado Ciudades
Febrero 2021 – enero 2022 / febrero 2020 – enero 2021^P

Ciudades	Producción		Ventas		Personal Ocupado	
	Variación %	Cont.(p.p)	Variación %	Cont.(p.p)	Variación %	Cont.(p.p)
Total Industria	17,3		17,2		3,4	
Resto del país	15,9	8,7	15,5	8,5	3,4	1,6
Bogotá, D.C	21,4	3,1	20,8	3,0	2,1	0,5
Medellín	23,5	1,5	24,7	1,6	5,0	0,4
Cartagena de Indias	22,7	1,2	22,1	1,2	2,9	0,1
Barranquilla	20,0	1,1	20,5	1,1	4,8	0,2
Yumbo	12,0	0,7	12,5	0,7	3,3	0,2
Manizales	27,0	0,4	29,0	0,5	11,6	0,3
Bucaramanga	32,9	0,4	29,0	0,4	8,4	0,1
Pereira	12,6	0,1	13,5	0,2	2,0	0,0
Santiago de Cali	2,0	0,1	2,6	0,1	1,1	0,0

Fuente: DANE- EMMET

P: Cifras provisionales

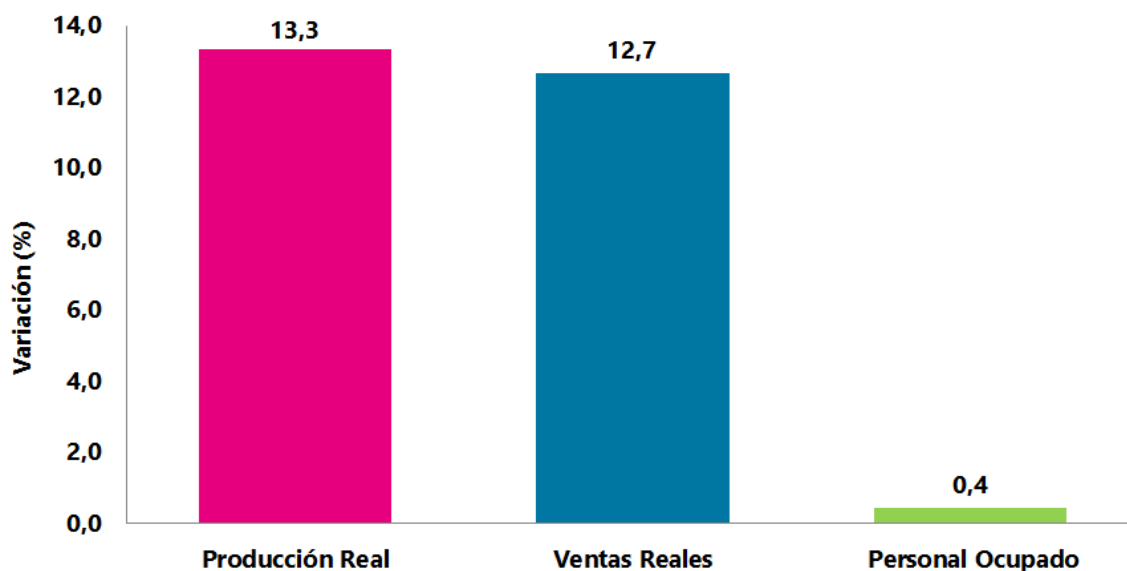
Nota: La diferencia en la suma se da por aproximaciones decimales

PP. Puntos Porcentuales

3. EVOLUCIÓN GENERAL DE LAS PRINCIPALES VARIABLES TOTAL NACIONAL VARIACIÓN BIENAL ENERO 2022

En enero de 2022 frente al mismo mes de 2020, la producción real de la industria manufacturera presentó una variación de 13,3%, las ventas reales de 12,7% y el personal ocupado de 0,4%.

Gráfico 4. Variación bienal de la producción real, ventas y personal ocupado de la industria manufacturera Total nacional Enero (2022/2020)^P



3.1 Variación bienal (%) y contribución, del valor de la producción, ventas, y empleo total, según clase industrial Enero 2022/2020^P

De las 39 actividades industriales representadas por la encuesta, un total de 30 registraron variaciones positivas en su producción real, sumando 14,6 puntos porcentuales a la variación total bienal y 9 subsectores con variaciones negativas restaron en conjunto 1,3 puntos porcentuales a la variación total. (Tabla 9)

Tabla 9. Variación bienal y contribución de la producción real, ventas reales y personal ocupado, según actividad manufacturera

Total nacional

Enero (2022/2020)^P

Clase	Descripción	PRODUCCIÓN		VENTAS		PERSONAL OCUPADO	
		Variación %	Cont pp	Variación %	Cont pp	Variación %	Cont pp
T_IND	Total Industria	13,3		12,7		0,4	
1100	Elaboración de bebidas	14,1	1,8	14,0	1,9	2,0	0,1
2100	Fabricación de productos farmacéuticos, sustancias químicas medicinales	36,6	1,3	37,6	1,3	8,5	0,3
2010	Fabricación de sustancias químicas básicas, y sus productos	34,9	1,2	28,0	1,0	3,5	0,1
2220	Fabricación de productos de plástico	23,8	1,0	23,3	1,0	1,6	0,1
1700	Fabricación de papel, cartón, y sus productos	23,1	1,0	22,9	1,0	2,5	0,1
2700	Fabricación de aparatos y equipo eléctrico	45,9	0,9	46,7	0,8	7,3	0,2
1400	Confección de prendas de vestir	28,4	0,9	17,1	0,5	-2,9	-0,3
2020	Fabricación de otros productos químicos	22,2	0,8	25,3	0,9	4,4	0,1
1030	Elaboración de aceites y grasas de origen vegetal y animal	31,1	0,6	28,1	0,5	0,7	0,0
1089	Elaboración de otros productos alimenticios n.c.p.	13,5	0,6	16,1	0,7	1,9	0,1
2310	Fabricación de vidrio y productos de vidrio	46,4	0,5	49,9	0,5	5,3	0,1
1300	Hilatura, tejeduría y acabado de productos textiles	26,9	0,5	22,8	0,4	-5,4	-0,3
2500	Fabricación de productos elaborados de metal	22,1	0,5	23,2	0,5	5,4	0,2
2390	Fabricación de productos minerales no metálicos n.c. p.	6,8	0,4	4,4	0,3	1,8	0,1
1090	Elaboración de alimentos preparados para animales	14,3	0,3	14,5	0,3	3,7	0,1
3200	Otras industrias manufactureras	22,9	0,3	23,7	0,3	5,4	0,1
1800	Actividades de impresión	16,7	0,3	15,6	0,2	-6,9	-0,2
1081	Elaboración de productos de panadería	9,0	0,2	13,8	0,4	-7,0	-0,3
1082	Elaboración de cacao, chocolate y prod de confitería	16,5	0,2	15,7	0,2	-0,3	0,0
2023	Fabricación de Jabones y detergentes, perfumes y preparados de tocador	4,1	0,2	16,3	0,9	-0,3	0,0
1070	Elaboración de azúcar y panela	9,2	0,2	-7,8	-0,2	-0,3	0,0
1010	Procesamiento y conservación de carne, pescado, crustáceos y moluscos	4,1	0,2	5,6	0,3	4,4	0,3
3000	Fabricación de otros tipos de equipo de transporte	20,1	0,2	18,5	0,1	11,8	0,1
1600	Transformación de la madera y sus productos	32,6	0,1	33,9	0,2	2,7	0,0
1520	Fabricación de calzado	30,3	0,1	-4,8	0,0	-1,0	0,0
2210	Fabricación de productos de caucho	37,1	0,1	9,9	0,0	12,1	0,1
3100	Fabricación de muebles, colchones y somieres	8,1	0,1	1,9	0,0	-8,3	-0,3
2800	Fabricación de maquinaria y equipo n.c. p.	5,1	0,0	9,0	0,1	5,0	0,1
1511	Curtido y recurtido de cueros; recurtido y teñido de pieles	86,8	0,0	76,8	0,0	2,1	0,0
1512	Fabricación de artículos de viaje, bolsos de mano y artículos similares en cuero	16,1	0,0	2,2	0,0	-16,5	-0,1
2920	Fabricación de carrocerías para vehículos automotores, remolques	-2,0	0,0	-3,8	0,0	-27,0	-0,3
1040	Elaboración de productos lácteos	-0,2	0,0	-2,8	-0,1	-1,7	-0,1
2420	Industrias básicas de metales preciosos y no ferrosos	-6,3	0,0	7,2	0,0	-8,7	0,0
2410	Industrias básicas de hierro y de acero	-1,2	0,0	16,5	0,5	-1,2	0,0
1061	Trilla de café	-14,9	-0,1	-13,3	-0,1	-3,4	0,0
2930	Fabricación de partes, piezas (autopartes) y accesorios (lujos) para vehículos	-28,3	-0,1	-28,5	-0,1	-8,7	-0,1
1050	Elaboración de productos de molinería, almidones y sus derivados	-9,0	-0,2	-6,6	-0,2	1,6	0,0
1900	Coquización, refinación de petróleo, y mezcla de combustibles	-5,3	-0,4	-13,8	-1,1	3,2	0,0
2910	Fabricación de vehículos automotores y sus motores	-33,7	-0,4	-27,8	-0,3	-10,1	0,0

Fuente: DANE- EMMET

P: Cifras provisionales

Nota: La diferencia en la suma se da por aproximaciones decimales

PP. Puntos porcentuales

3.2 Variación bienal (%) y contribución, del valor de la producción, ventas, y empleo total, según departamentos Enero 2022/2020^P

De los 14 dominios de departamentos representados por la encuesta, 12 registraron variaciones positivas en su producción real, sumando 13,5 p.p de la variación total nacional.

**Tabla 10. Variación bienal y contribución de la producción real, ventas reales y personal ocupado
Departamentos
Enero (2022/2020)^P**

Departamentos	Producción		Ventas		Personal Ocupado	
	Variación %	Cont.(p.p)	Variación %	Cont.(p.p)	Variación %	Cont.(p.p)
Total Industria	13,3		12,7		0,4	
Antioquia	14,2	2,6	15,2	2,8	2,7	0,6
Cundinamarca	15,1	2,5	15,5	2,5	0,5	0,1
Valle del Cauca	11,8	1,9	9,6	1,6	-0,4	-0,1
Atlántico	24,4	1,6	20,9	1,4	5,7	0,4
Bogotá, D.C	11,1	1,6	12,1	1,7	-4,8	-1,1
Bolívar	12,9	0,8	9,9	0,6	1,5	0,0
Otros Departamentos*	16,8	0,7	13,6	0,5	1,9	0,1
Caldas	30,4	0,5	16,2	0,3	9,1	0,2
Cauca	14,8	0,4	12,2	0,4	4,4	0,1
Boyacá	12,6	0,3	19,1	0,4	-2,0	0,0
Risaralda	17,1	0,3	19,4	0,3	1,0	0,0
Córdoba	16,7	0,2	38,8	0,5	12,4	0,1
Tolima	-2,4	0,0	1,4	0,0	-2,1	0,0
Santander	-2,3	-0,1	-7,8	-0,5	1,6	0,0

Fuente: DANE- EMMET

P: Cifras provisionales

Nota: La diferencia en la suma se da por aproximaciones decimales

PP. Puntos Porcentuales

* Otros departamentos: Amazonas, Arauca, Caquetá, Casanare, Cesar, Chocó, Huila, La Guajira, Magdalena, Meta, Nariño, Norte de Santander, Putumayo, Quindío, San Andrés, Sucre.

3.3 Variación bienal (%) y contribución, del valor de la producción, ventas, y empleo total, según áreas metropolitanas Enero 2022/2020^P

En enero de 2022 frente al mismo mes de 2020, el área metropolitana que más contribuye a la variación bienal de la producción real es la del Valle de Aburrá con una variación de 18,2%, sumando 2,6 p.p a la variación total nacional (13,3%). (Tabla 11)

**Tabla 11. Variación bienal y contribución de la producción real, ventas reales y personal ocupado
Áreas Metropolitanas
Enero (2022/2020)^P**

Áreas Metropolitanas	Producción		Ventas		Personal Ocupado	
	Variación %	Cont.(p.p)	Variación %	Cont.(p.p)	Variación %	Cont.(p.p)
Total Industria	13,3		12,7		0,4	
Resto del país	11,4	8,7	11,2	8,6	-0,7	-0,5
Área Metropolitana del Valle de Aburrá	18,2	2,6	17,0	2,4	2,3	0,4
Área Metropolitana de Barranquilla	24,6	1,6	20,9	1,4	5,9	0,4
Área Metropolitana de Bucaramanga	14,5	0,4	10,4	0,3	3,7	0,1

Fuente: DANE- EMMET

P: Cifras provisionales

Nota: La diferencia en la suma se da por aproximaciones decimales

PP. Puntos Porcentuales

3.4 Variación bienal (%) y contribución, del valor de la producción, ventas, y empleo total, según ciudades Enero 2022/2020^P

En enero de 2022 frente al mismo mes de 2020, los 10 dominios de ciudades representados por la encuesta registraron variaciones positivas en su producción real, sumando los 13,3 p.p de la variación total nacional.

**Tabla 12. Variación bienal y contribución de la producción real, ventas reales y personal ocupado
Ciudades
Enero (2022/2020)^P**

Ciudades	Producción		Ventas		Personal Ocupado	
	Variación %	Cont.(p.p)	Variación %	Cont.(p.p)	Variación %	Cont.(p.p)
Total Industria	13,3		12,7		0,4	
Resto del país	11,1	6,2	12,0	6,7	2,2	1,0
Bogotá, D.C	11,1	1,6	12,1	1,7	-4,8	-1,1
Barranquilla	29,8	1,5	22,3	1,2	6,8	0,3
Medellín	23,4	1,3	20,1	1,2	1,7	0,1
Cartagena de Indias	15,4	0,9	7,5	0,4	2,7	0,1
Yumbo	10,9	0,6	6,7	0,4	0,0	0,0
Manizales	32,9	0,5	23,3	0,4	9,8	0,2
Santiago de Cali	7,2	0,3	7,6	0,3	-4,6	-0,2
Bucaramanga	18,9	0,3	15,0	0,2	5,5	0,1
Pereira	18,8	0,2	24,7	0,3	-2,9	0,0

Fuente: DANE- EMMET

P: Cifras provisionales

Nota: La diferencia en la suma se da por aproximaciones decimales

PP. Puntos Porcentuales

4. MEDIDAS DE CALIDAD

4.1 Cobertura

El porcentaje de cobertura es un instrumento que permite hacer seguimiento al desarrollo de la recolección de información de los establecimientos que hacen parte de la operación estadística.

Mide la relación entre la sumatoria del valor de las unidades estadísticas de cobertura en la sumatoria del valor para total de las unidades estadísticas de la muestra para las variables de diseño de la operación. A mayor resultado, mayor cobertura de las variables de importancia y diseño de la operación y mayor calidad de los resultados publicados.

La fórmula para el cálculo del porcentaje de cobertura es:

$$IC = (\sum H - \sum H_{nc}) / \sum H * 100$$

$\sum H$ = Sumatoria del valor de la variable H del total de las unidades estadísticas de la muestra.

$\sum H_{nc}$ = Sumatoria del valor de la variable H de las unidades estadísticas de No Cobertura

$$IC_{Producción} = 99,0\%$$

$$IC_{Ventas} = 98,9\%$$

$$IC_{Empleo} = 97,8\%$$

Para el caso de las unidades estadísticas que carecen de información por presentar deuda en el periodo de estudio, se aplica el método de imputación señalado en la metodología de la operación estadística.

4.2 Tasa de no respuesta

Mide el porcentaje de unidades estadísticas que efectivamente respondieron el formulario. La diferencia con el indicador anterior es que considerando que hay un desgaste de la muestra a medida que pasa el tiempo, hay fuentes de las cuales no se espera información (fueron liquidadas, cambiaron de sector, etc), en este indicador se obtiene un resultado de qué porcentaje de las fuentes esperadas no respondieron. A menor resultado, mayor calidad en los resultados publicados.

$$TNR = \sum unr / \sum ue * 100$$

\sum_{unr} = Sumatoria de unidades estadísticas que no respondieron al formulario.

\sum_{ue} = Sumatoria de unidades estadísticas esperadas.

TNR = 2,9 %

4.3 Tasa de imputación

La tasa de imputación mide el porcentaje de unidades estadísticas imputadas del total de las unidades de la muestra. Se imputan datos cuando hay deudas de formulario completo o parcial o en caso de que la información sea inconsistente. A menor resultado mayor la calidad de los datos publicados.

$$TI = \frac{\sum_{uix}}{\sum_{ux}} * 100$$

\sum_{uix} = Sumatoria de unidades estadísticas imputadas en la variable x.

\sum_{ux} = Sumatoria de unidades estadísticas de la muestra en la variable x.

Tlproducción = 3,4 %

Tlventas = 3,1 %

Tlempleo = 4,8 %

FICHA METODOLÓGICA

Tipo de operación estadística: encuesta por muestreo no probabilístico, específicamente un muestreo de corte.

Objetivo: medir la evolución mensual del sector manufacturero colombiano en el corto plazo, a través de las variables de producción, ventas y empleo para la población objetivo, a total nacional y por departamentos, áreas metropolitanas y ciudades.

Alcance temático: para la EMMET, los indicadores estarán representados de manera mensual a nivel nacional por 39 dominios o agrupaciones de la CIIU Rev. 4, que corresponden a las actividades económicas del sector industria y que de acuerdo con la CIIU Rev. 4. A.C, se identifican como industria manufacturera y cumplen con los parámetros de inclusión de la Encuesta Anual Manufacturera (10 o más personas ocupadas o un nivel de producción igual o superior al determinado cada año como parámetro de inclusión de la EAM). A nivel nacional, desagregación territorial a nivel de departamentos, áreas metropolitanas y ciudades. La EMMET no estudia el comportamiento de las microempresas, considerando que el sector manufacturero nacional tiene una distribución asimétrica y los establecimientos con mayor nivel de producción son los que más influyen en su comportamiento.

Indicadores: los datos acerca de las características de los establecimientos industriales manufactureros son recopilados con fines estadísticos para agregarlos a nivel de dominios y total del sector. Con esta información se obtiene el índice de producción industrial manufacturera (IPIM), el cual permite conocer la estructura y evolución del sector manufacturero en Colombia.

Estándares estadísticos empleados:

- Clasificación Industrial Internacional Uniforme – CIIU Revisión 4 A.C.
- División Político Administrativa - Divipola
- Clasificación Central de Productos Ver 2 – CPC 2.

Unidades estadísticas: la unidad de observación, análisis y muestreo es el establecimiento industrial.

Universo de estudio: está constituido por los establecimientos, que de acuerdo con la CIIU Rev. 4. A.C, se clasifican como industria manufacturera, desarrollan sus actividades en el territorio nacional y emplean diez (10) o más personas o superan un nivel determinado de producción anualmente establecido en la EAM.

Población objetivo: los establecimientos industriales manufactureros en el país que ocupan diez (10) o más personas y que en suma produjeron el 80% de la producción industrial reportada por la EAM

2017 y concentran el 65% del empleo total; en cada dominio de estudio publicado (dominio para departamento, área metropolitana, ciudad).

Tamaño de muestra: el tamaño total de la EMMET, según este diseño, fue de 3.100 establecimientos industriales manufactureros, resultado de la muestra requerida para cumplir con los cortes en cada uno de los dominios de estudio del orden nacional y territorial.

Cobertura geográfica: total nacional.

Desagregación geográfica: totales a nivel nacional, 12 departamentos, 3 áreas metropolitanas, 8 ciudades.

Desagregación temática. 39 dominios industriales según CIU Rev. 4. y de acuerdo con la clasificación CIU 4, se presentan 56 sub-dominios industriales según el cruce dominio y departamento.

Periodo de referencia: la información hace referencia a dos meses atrás al mes en que se difunde la información; es decir, si la información se difunde en el mes de febrero la información hace referencia a diciembre. Existe un rezago de 45 días entre la publicación y el mes de referencia.

Periodo y periodicidad de recolección: la recolección de información se realiza durante los 25 días siguientes al mes de referencia y la periodicidad de recolección es mensual.

Método de recolección o acopio: formulario electrónico, autodiligenciado con asesoría en los casos que se requiera.

GLOSARIO

Principales términos utilizados¹:

La industria manufacturera: es aquella que “abarca la transformación física o química de materiales, sustancias o componentes en productos nuevos”.

DANE, 2012, CIIU Rev. 4 A.C., pág. 111

Establecimiento: “Empresa o parte de una empresa que, de manera independiente, se dedica exclusivamente a un tipo de actividad económica en un emplazamiento o desde un emplazamiento o dentro de una zona geográfica y respecto de la cual, como unidad estadística de observación, existen o pueden recopilarse con alguna precisión datos que permiten calcular la producción y sus costos”.

DANE, 2012, CIIU Rev. 4 A.C.

Empresa: “Entidad institucional en su calidad de productora de bienes y servicios. Es un agente económico con autonomía para adoptar decisiones financieras y de inversión y con autoridad y responsabilidad para asignar recursos a la producción de bienes y servicios y que puede realizar una o varias actividades productivas”.

DANE, 2012, CIIU Rev. 4 A.C.

Actividad económica: “Es la creación de valor agregado mediante la producción de bienes y servicios en la que intervienen la tierra, el capital, el trabajo y los insumos intermedios”.

DANE, 2012, CIIU Rev. 4 A.C.

Personal ocupado: “Corresponde al personal que labora en la empresa o establecimiento, contratado de forma directa por ésta o a través de empresas especializadas, y a los propietarios, socios y familiares sin remuneración fija”.

DANE, 2012, CIIU Rev. 4 A.C.

Producción Nominal: valor de los productos elaborados y los subproductos y desechos que resultan de la producción y que se destinan a la venta, valor de los productos manufacturados para terceros que entregan la materia prima, valor de los ingresos por servicios industriales, valorados a precio promedio de venta en fábrica y sin incluir los impuestos indirectos (IVA, consumo, etc.).

¹ Fuente: DANE - EMMET

Producción real: valor nominal de la producción deflactada por el índice de precios al productor según clase industrial.

Ventas Nominales: valor de los productos y subproductos elaborados por el establecimiento y vendidos durante el mes de referencia, a precio de venta en fábrica y sin incluir los impuestos indirectos. Incluye también aquellos productos elaborados por otros establecimientos a los cuales se haya suministrado la materia prima para su transformación, el valor cobrado por los productos elaborados para terceros, industriales y no industriales y el valor de los ingresos por servicios industriales prestados. El valor de ventas se precisa según destino, así: ventas realizadas en el país y al exterior.

Ventas reales: valor nominal de las ventas deflactadas por el índice de precios al productor según clase industrial.

Horas trabajadas: se define como el total de horas que el personal de producción ha trabajado efectivamente durante el periodo de información, es decir, al número de horas laboradas y no al número de horas pagadas, razón por la cual se excluye el tiempo correspondiente a permisos remunerados, vacaciones, ausencias por enfermedad, dominicales y festivos no trabajados.

Sueldos: se entiende por sueldos y salarios la retribución fija u ordinaria que el personal (permanente o contratado directamente por el establecimiento) percibe como pago por los servicios prestados durante el periodo al que se refiere la información, antes de deducir los descuentos por retención en la fuente, seguro social, sindicato, fondo de empleados y similares, etc. Incluye salarios básicos, sobresueldos y bonificaciones mensuales permanentes (por mayor costo de vida, condiciones ambientales, riesgos, etc.), pago a los trabajadores a destajo o por producción, pagos por trabajos en horas extras o en días de descanso obligatorio, recargos nocturnos y festivos, licencias por enfermedad o maternidad pagadas directamente por el patrono, comisiones o porcentajes sobre ventas y mayor producción, viáticos cuando son permanentes.

También se cuenta con desagregación de personal y salarios según área funcional (administrativo o producción) o según contratación (permanente temporal)



@DANE_Colombia



/DANEColombia



/DANEColombia



DANEColombia

Si requiere información adicional, contáctenos a través del correo
contacto@dane.gov.co

Departamento Administrativo Nacional de Estadística -DANE-
Bogotá D.C., Colombia

www.dane.gov.co