

## Medición del empleo informalidad laboral y Seguridad Social

### TRIMESTRE MÓVIL JUNIO – AGOSTO DE 2014

La definición adoptada por el DANE para la medición del empleo informal, se remite a la resolución 15ª CIET de la OIT de 1993 y a las recomendaciones del grupo de DELHI. Estas indican que la aproximación a la medición de informalidad en materia de escala de personal ocupado en las empresas, debe ser de hasta cinco trabajadores excluyendo los independientes que se dedican a su oficio y a los empleados del gobierno. Por otra parte, se considera que la seguridad social constituye también una aproximación importante al grado de formalidad del empleo.



**Director**  
Mauricio Perfetti del Corral



**Subdirector**  
Diego Silva Ardila

**Director de Metodología y  
Producción Estadística**  
Eduardo Efraín Freire Delgado



### RESULTADOS GENERALES<sup>1</sup>

#### INFORMALIDAD

- La proporción de ocupados informales en las 13 ciudades y áreas metropolitanas fue 48,1% para el trimestre móvil junio - agosto 2014. Para el total de 23 ciudades y áreas metropolitanas, fue de 49,3%.

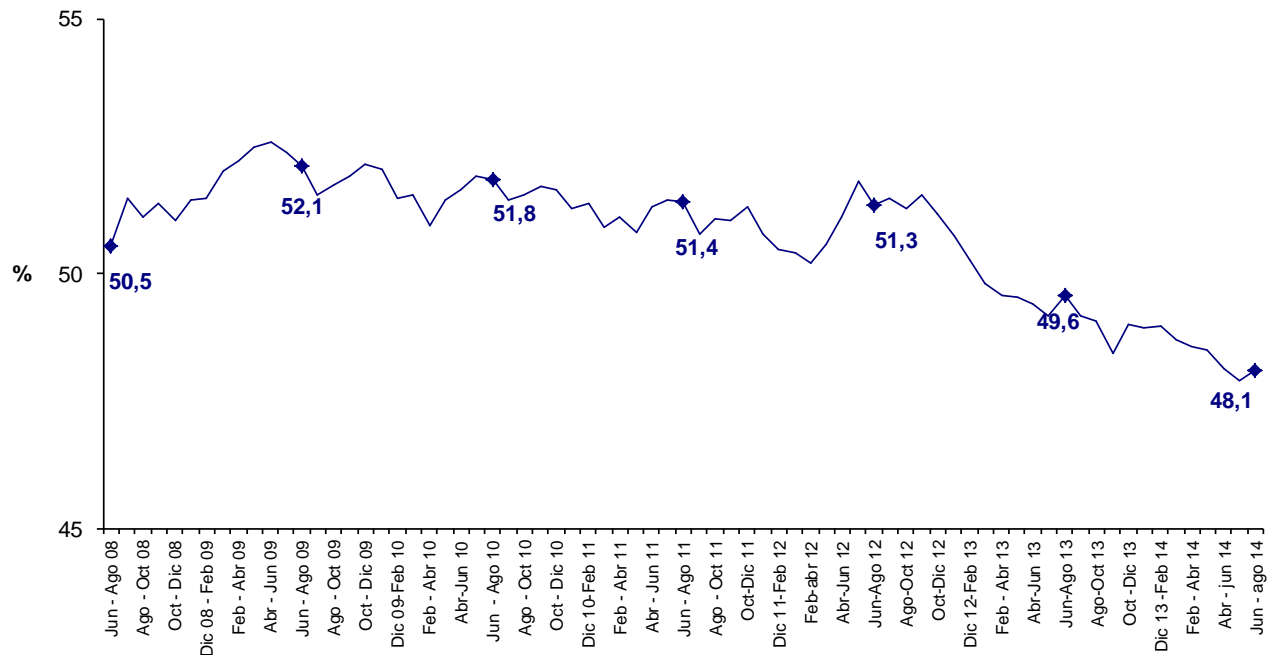
<sup>1</sup> Datos expandidos con proyecciones de población, elaboradas con base en los resultados del Censo 2005

- Según rama de actividad, para las 13 ciudades y áreas metropolitanas, el 42,1% de la población ocupada informal se concentró en comercio, hoteles y restaurantes. Para las 23 ciudades y áreas metropolitanas, la proporción de ocupados informales en comercio, hoteles y restaurantes fue 42,3%. Según posición ocupacional, trabajador por cuenta propia acumuló 60,0% de la población ocupada informal para el total de trece áreas, mientras que para las veintitrés ciudades y áreas metropolitanas, fue de 61,6%.
- En las 13 ciudades y áreas metropolitanas, el 51,0% de la población ocupada informal tenía nivel educativo secundaria. Para el total 23 ciudades y áreas metropolitanas, esta proporción fue de 51,2%.
- El principal lugar de trabajo de la población ocupada informal en el total de las trece áreas fue local fijo (32,6%), mientras que para el total veintitrés ciudades y áreas metropolitanas se ubicó en 32,0%.

## **SEGURIDAD SOCIAL**

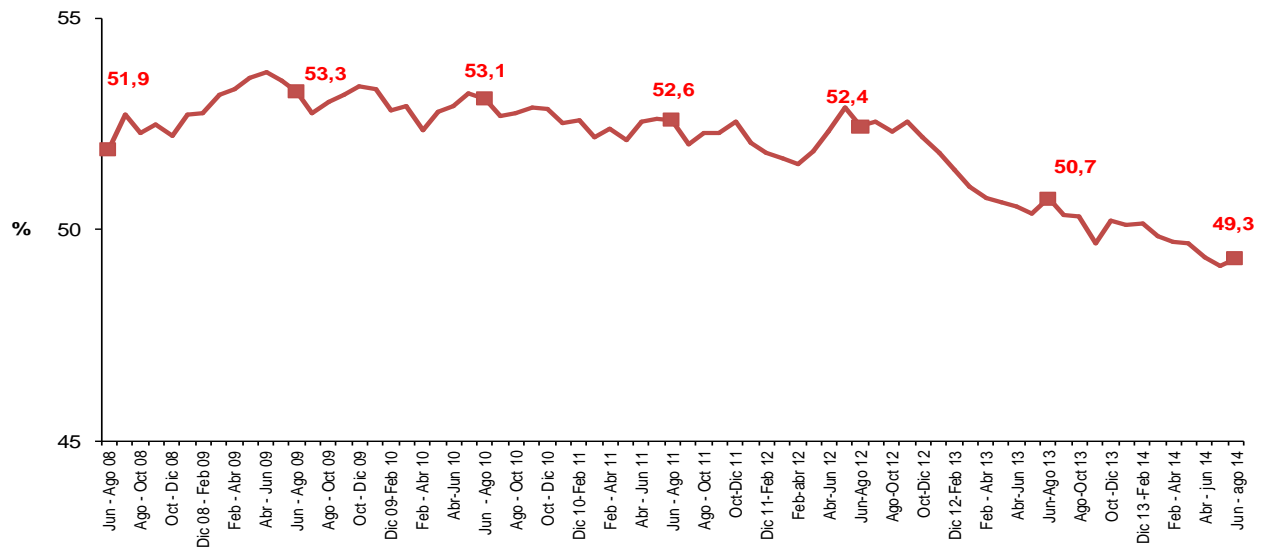
- Para el trimestre móvil junio - agosto de 2014, 91,3% de los ocupados de las 13 tuvieron acceso a algún régimen de seguridad social en salud, mientras que para las 23 ciudades y áreas metropolitanas, esta proporción fue 91,4%.
- El 46,7% de los ocupados en las 13 áreas metropolitanas cotizaban a pensión en el periodo de referencia, mientras que para las 23 ciudades y áreas metropolitanas fue de 45,5%.

**Proporción de población ocupada informal  
Total 13 ciudades y áreas  
Trimestre móvil junio – agosto (2008-2014)**



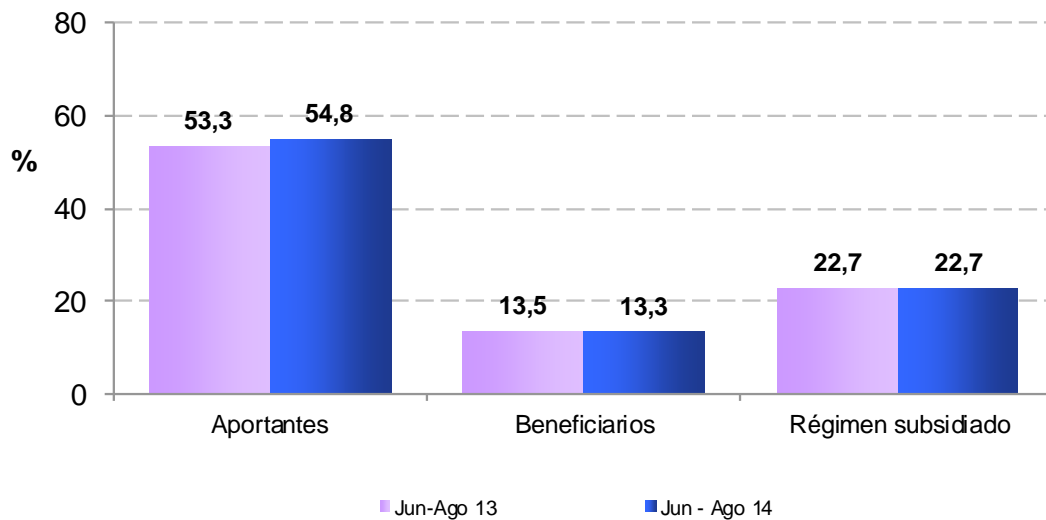
*Fuente: DANE - Gran Encuesta Integrada de Hogares*

## Proporción de población ocupada informal Total 23 ciudades y áreas Trimestre móvil junio – agosto (2008-2014)



*Fuente: DANE - Gran Encuesta Integrada de Hogares*

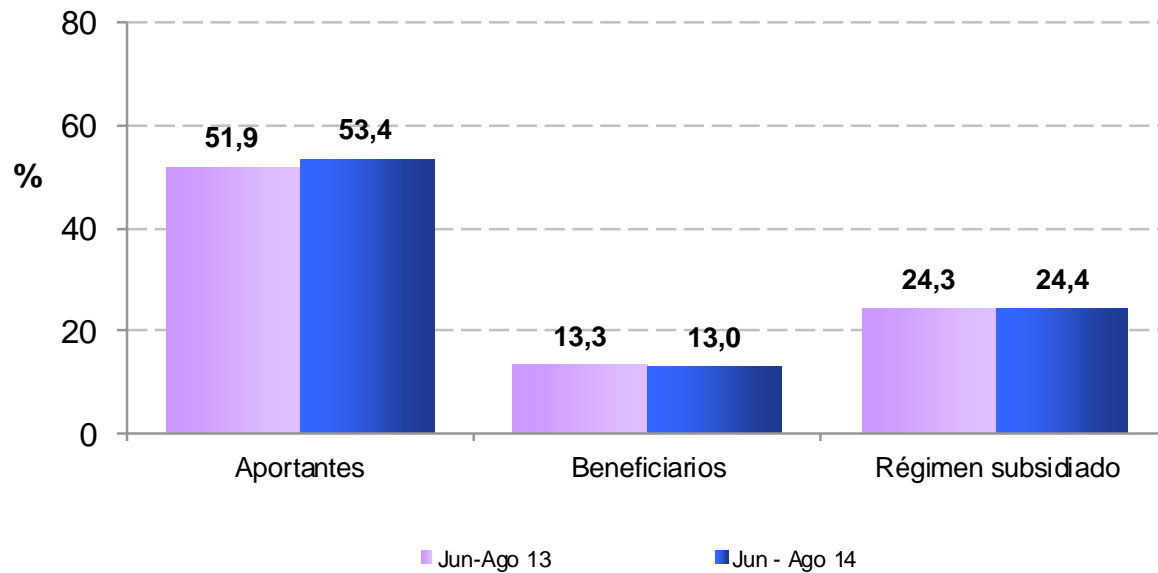
**Distribución de la población ocupada, según acceso al régimen de seguridad social en salud**  
**Total 13 ciudades y áreas**  
**Trimestre móvil junio – agosto (2013 - 2014)**



*Fuente: DANE – Gran Encuesta Integrada de Hogares*

**Nota:** La suma de las participaciones puede diferir de la proporción de ocupados afiliados a salud, debido a que no se presentan las categorías “otro” tipo de afiliación y “no sabe/ no informa” el régimen.

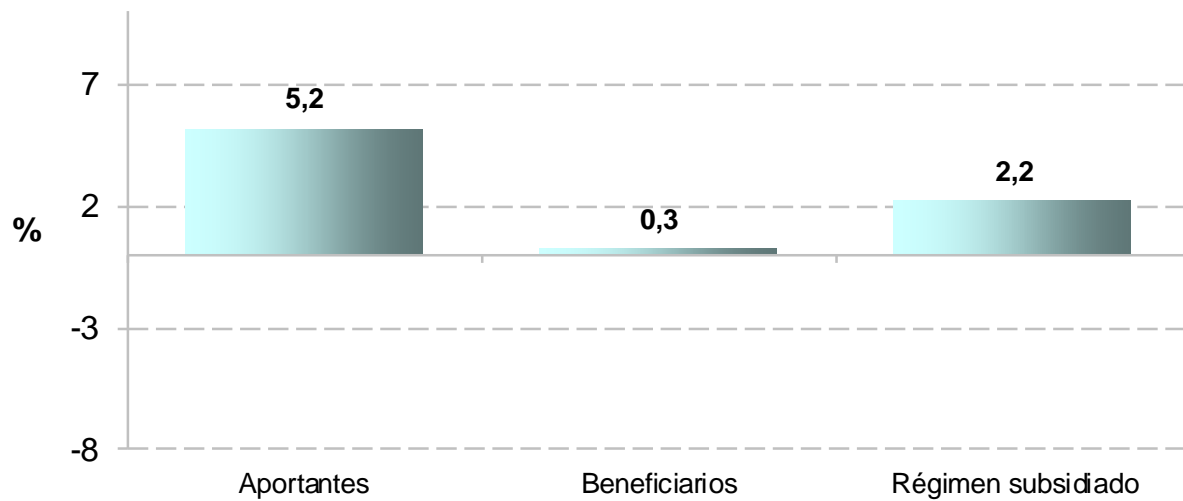
**Distribución de la población ocupada, según acceso al régimen de seguridad social en salud**  
**Total 23 ciudades y áreas**  
**Trimestre móvil junio – agosto (2013 - 2014)**



*Fuente: DANE – Gran Encuesta Integrada de Hogares*

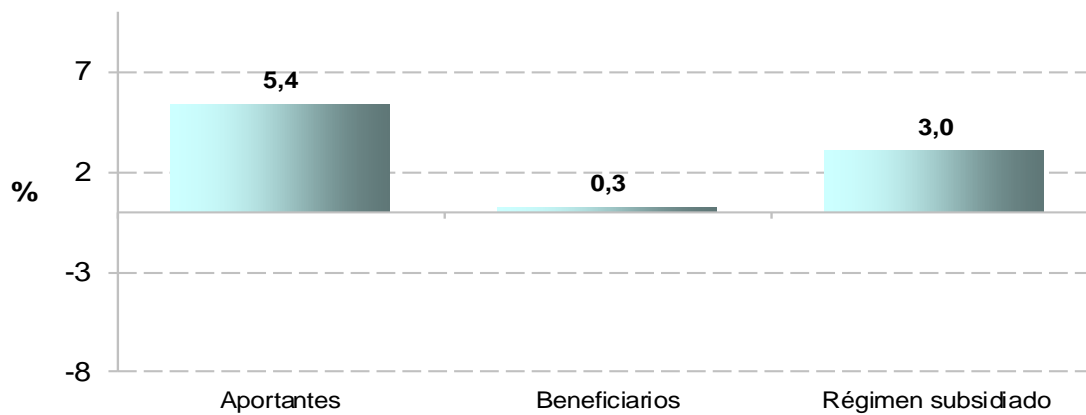
**Nota:** La suma de las participaciones puede diferir de la proporción de ocupados afiliados a salud, debido a que no se presentan las categorías "otro" tipo de afiliación y "no sabe/ no informa" el régimen.

**Variación porcentual de la población ocupada según acceso al régimen de seguridad social en salud**  
**Total 13 ciudades y áreas**  
**Trimestre móvil junio – agosto (2013 - 2014)**



*Fuente: DANE – Gran Encuesta Integrada de Hogares*

**Variación porcentual de la población ocupada según acceso al régimen de seguridad social en salud**  
**Total 23 ciudades y áreas**  
**Trimestre móvil junio – agosto (2013 - 2014)**



*Fuente: DANE – Gran Encuesta Integrada de Hogares*

**Proporción y variación de ocupados cotizantes a seguridad social en pensiones**  
**Total 13 y 23 ciudades y áreas**  
**Trimestre móvil junio – agosto (2013 - 2014)**

Cobertura	Proporción (%)		Variación porcentual de la población ocupada cotizante a pensión	Población ocupada cotizante a pensión (miles)	
	Jun-Ago 13	Jun - Ago 14	Jun - ago 14/Jun- ago 13	Jun-Ago 13	Jun - Ago 14
<b>Total 13 áreas</b>	45,0	46,7	6,1	4.624	4.905
<b>Total 23 áreas</b>	43,9	45,5	6,3	4.979	5.291

*Fuente: DANE – Gran Encuesta Integrada de Hogares*





*Para mayor información escríbanos a [contacto@dane.gov.co](mailto:contacto@dane.gov.co), o comuníquese con la Oficina de Prensa al teléfono 5 97 83 00 Extensiones 2366, 2298 y 2367*

*Dirección de Difusión, Mercadeo y Cultura Estadística  
Departamento Administrativo nacional de Estadística (DANE)  
Bogotá, D.C. - Colombia*