

MERCADO LABORAL POR SEXO GRAN ENCUESTA INTEGRADA DE HOGARES Trimestre julio - septiembre 2011



Código N° 1081-1
Producción y difusión de la
información estadística
estratégica oficial. Regulación
del sistema estadístico nacional
NTC ISO 9001:2000



Código N° 011-1
Producción y difusión de la
información estadística
estratégica oficial. Regulación
del sistema estadístico nacional
NTC GP 1000:2004



Contenido

Resultados Generales

1.1 Total nacional - Indicadores del mercado laboral.

1.2 Comportamiento del mercado laboral.

1.3 Ingresos laborales por salario mínimo según rama de actividad económica

RESULTADOS GENERALES^{(1) (2) (3)(4)}

- En el total nacional, la tasa global de participación fue 74,5% para los hombres y 52,6% para las mujeres.
- La tasa de ocupación para los hombres fue 68,6% y para las mujeres fue 45,3%.
- La tasa de desempleo de los hombres (7,9%) fue inferior en 6,0 puntos porcentuales frente a la tasa registrada por las mujeres (13,9%).
- En el total nacional, la principal posición ocupacional fue la de trabajador por cuenta propia, tanto para los hombres (43,5%), como para las mujeres (43,1%).
- De los hombres ocupados 25,2% se concentró en la rama de actividad agricultura, ganadería, caza, silvicultura y pesca.
- La rama de actividad servicios comunales, sociales y personales fue la principal fuente de empleo para las mujeres en el total nacional (32,9%).

Director
Jorge Bustamante Roldán

Subdirector
Christian R. Jaramillo Herrera

Director de Metodología y
Producción Estadística
Eduardo Efraín Freire Delgado

(1) Datos expandidos con proyecciones de población, elaboradas con base en los resultados del Censo 2005.

(2) Resultados en miles. Por efecto del redondeo en miles, los totales pueden diferir ligeramente.

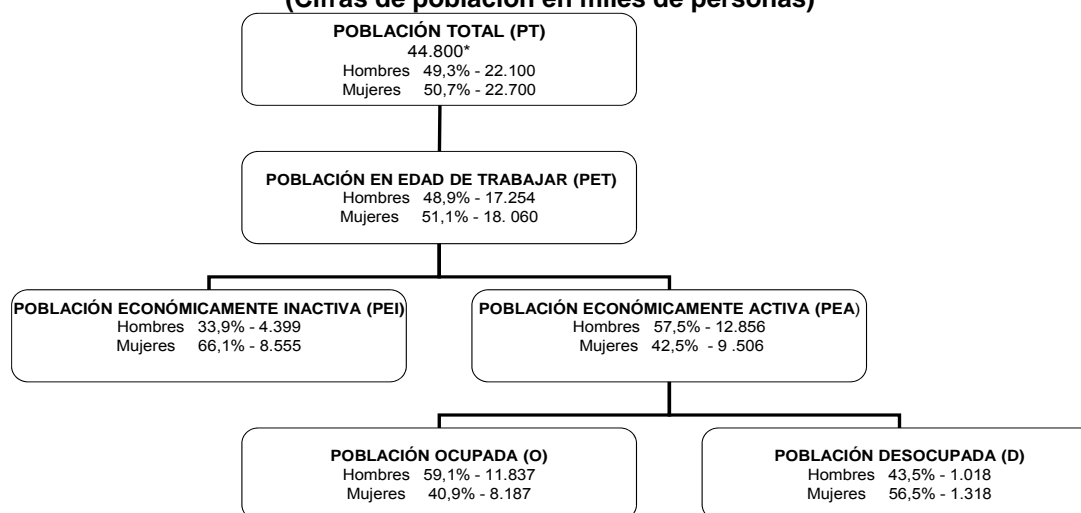
(3) Las tasas menores al 10% tienen errores de muestreo superiores al 5%.

(4) Los resultados entre enero de 2001 y junio de 2006 corresponden a la Encuesta Continua de Hogares – ECH. A partir de julio de 2006, los resultados corresponden a la Gran Encuesta Integrada de Hogares – GEIH.

1. TOTAL NACIONAL

DISTRIBUCIÓN DE LA POBLACIÓN PARA EL TRIMESTRE JULIO – SEPTIEMBRE DE 2011
TOTAL NACIONAL ¹

(Cifras de población en miles de personas)



Fuente: DANE - Gran Encuesta Integrada de Hogares - GEIH

RESULTADOS GENERALES DE LA POBLACIÓN PARA EL TOTAL NACIONAL:

- La población total para el tercer trimestre de 2011 fue de 44.800 miles de personas, con 50,7% mujeres y 49,3% de hombres.
- La población económicamente activa estaba compuesta por 12.856 miles de hombres y 9.506 miles de mujeres. Estas poblaciones presentaron variaciones de 1,9% y 2,9% respectivamente, las cuales fueron estadísticamente significativas.
- Los hombres representaron 59,1% de los ocupados, mientras que las mujeres representaron 40,9%. Los cambios presentados por estas poblaciones con respecto al mismo período del año anterior fueron estadísticamente significativos.
- La población desocupada presentó disminuciones de 6,7% para las mujeres y 6,5% para los hombres, frente al mismo trimestre del año anterior, la disminución fue estadísticamente significativa para las mujeres.

¹ Límites de confianza para las poblaciones según sexo:

TOTAL NACIONAL - Hombres	Variación estadísticamente significativa	Límite Inferior	Límite Superior	Error Relativo %
PEA	SÍ	12766	12946	0,36
Ocupados	SÍ	11736	11938	0,44
Desocupados	NO	960	1077	2,92
Inactivos	NO	4309	4489	1,05

TOTAL NACIONAL - Mujeres	Variación estadísticamente significativa	Límite Inferior	Límite Superior	Error Relativo %
PEA	SÍ	9383	9628	0,66
Ocupados	SÍ	8067	8307	0,75
Desocupados	SÍ	1256	1381	2,42
Inactivos	NO	8432	8677	0,73

* Se excluye la población de los nuevos departamentos, denominados Territorios Nacionales antes de la Constitución de 1991

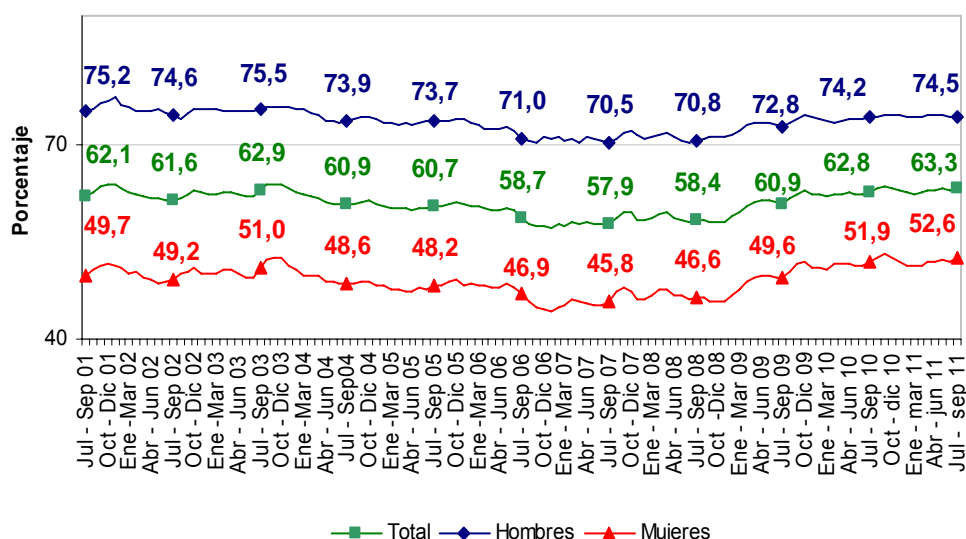
□□□

1.1 TOTAL NACIONAL²

1.1 INDICADORES DEL MERCADO LABORAL:

En el trimestre de referencia, la tasa global de participación para el total nacional se situó en 63,3%. Para los hombres este indicador se ubicó en 74,5% y para las mujeres 52,6%, sin presentar cambios estadísticamente significativos con respecto al mismo trimestre de 2010.

**Tasa global de participación según sexo
Total nacional
Trimestre julio - septiembre 2001- 2011**



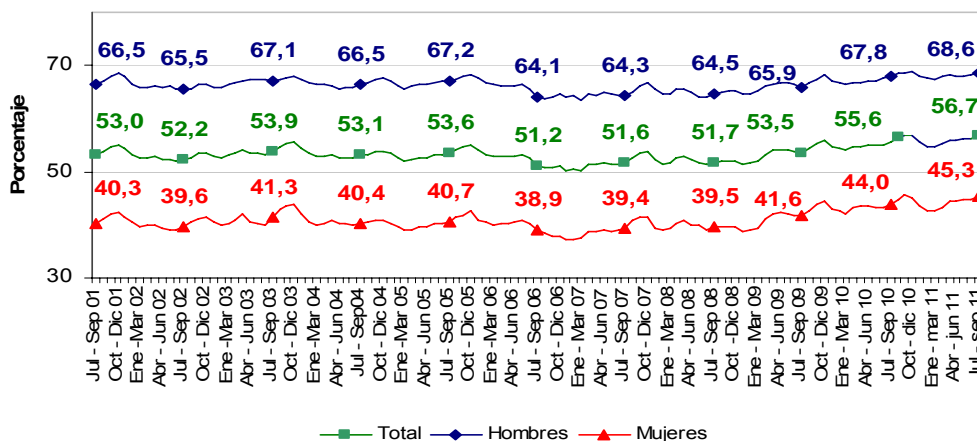
Fuente: DANE - Encuesta Continua de Hogares - ECH, Gran Encuesta Integrada de Hogares - GEIH

Para los hombres la tasa de ocupación fue 68,6%, superior a la tasa de ocupación presentada por las mujeres (45,3%) en 23,3 puntos porcentuales. El cambio presentado en la tasa de ocupación para las mujeres fue estadísticamente significativo.

² Límites de confianza para los principales indicadores de mercado laboral según sexo:

TOTAL NACIONAL - Hombres	Variación estadísticamente significativa	Límite		Error Relativo%	TOTAL NACIONAL - Mujeres	Variación estadísticamente significativa	Límite		Error Relativo%
		Inferior	Superior				Inferior	Superior	
TGP	NO	74,0	75,0	0,36	TGP	NO	52,0	53,3	0,66
TO	NO	68,0	69,2	0,44	TO	SÍ	44,7	46,0	0,75
TD	SÍ	7,5	8,4	2,89	TD	SÍ	13,2	14,5	2,32
Tasa Subempleo Subjetivo	SÍ	30,4	32,0	1,37	Tasa Subempleo Subjetivo	SÍ	30,3	31,9	1,36
Tasa Subempleo Objetivo	SÍ	11,3	12,3	2,22	Tasa Subempleo Objetivo	SÍ	10,9	12,0	2,29

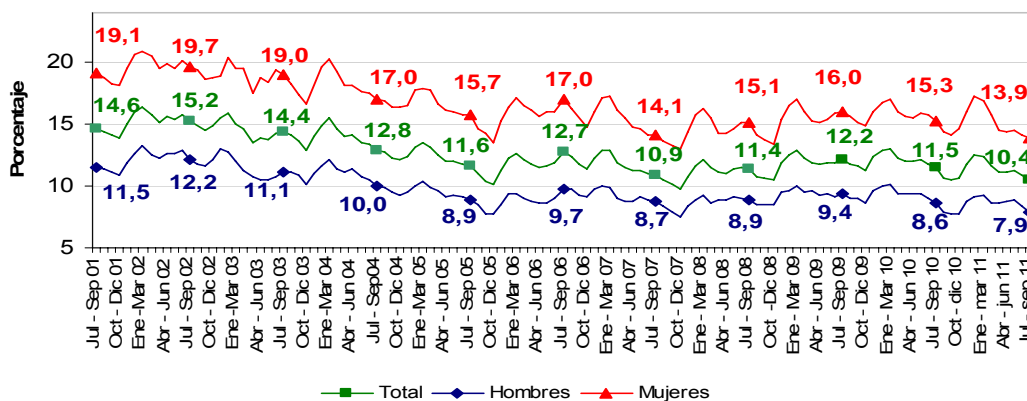
Tasa de ocupación según sexo
Total nacional
Trimestre julio - septiembre 2001-2011



Fuente: DANE - Encuesta Continua de Hogares - ECH, Gran Encuesta Integrada de Hogares - GEIH

Con respecto al tercer trimestre de 2010, la tasa de desempleo de los hombres pasó de 8,6% a 7,9%. Para las mujeres la disminución en la tasa fue 1,4 puntos porcentuales al pasar de 15,3% en 2010 a 13,9% en 2011. Los cambios presentados por este indicador tanto para los hombres como para las mujeres resultaron estadísticamente significativos.

Tasa de desempleo según sexo
Total nacional
Trimestre julio - septiembre 2001-2011



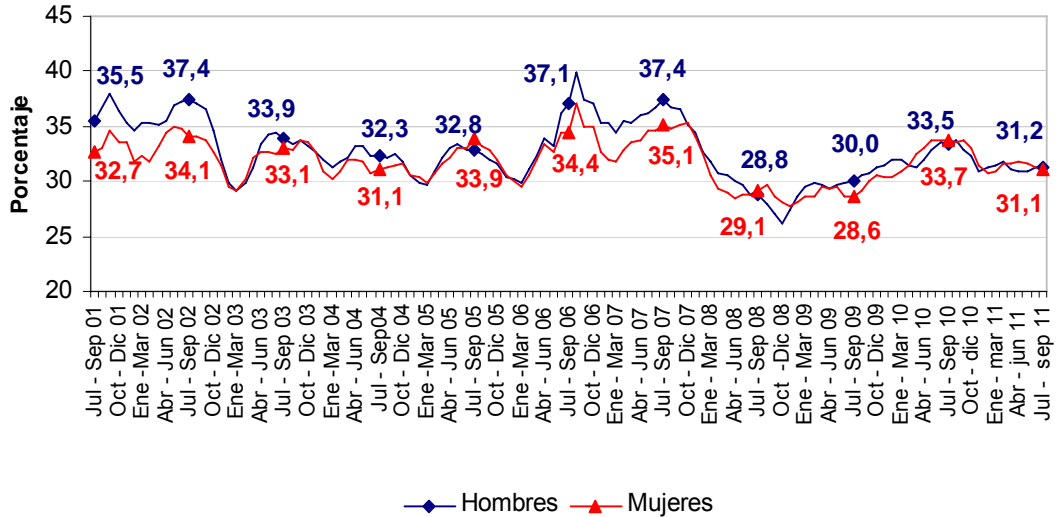
Fuente: DANE - Encuesta Continua de Hogares - ECH, Gran Encuesta Integrada de Hogares - GEIH

La tasa de subempleo subjetivo para los hombres pasó de 33,5% en 2010 a 31,2% en el mismo período de 2011 presentando una disminución de 2,3 puntos porcentuales. Para las mujeres la disminución fue 2,6 puntos



porcentuales. Los cambios presentados por el indicador con respecto al mismo período del año anterior fueron estadísticamente significativos para ambos sexos.

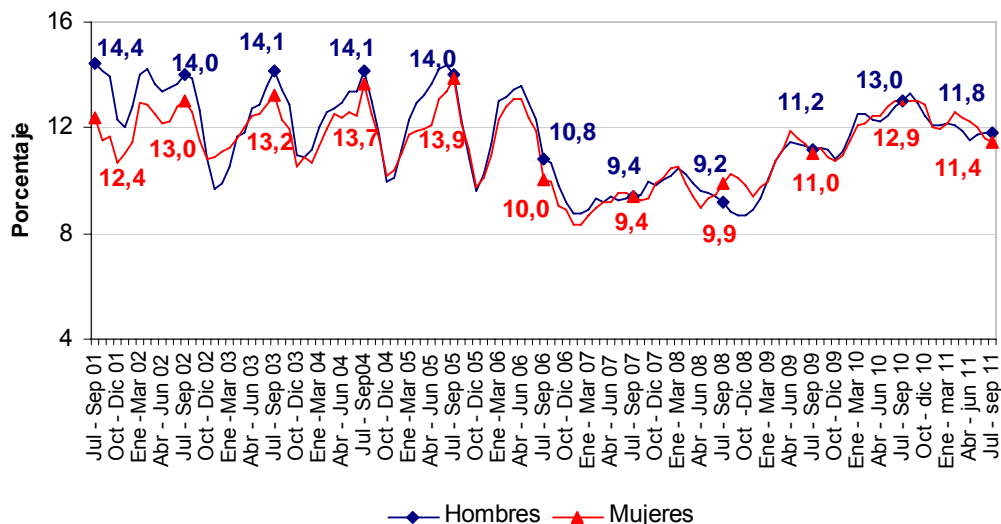
Tasa de subempleo subjetivo según sexo
Total nacional
Trimestre julio - septiembre 2001-2011



Fuente: DANE - Encuesta Continua de Hogares - ECH, Gran Encuesta Integrada de Hogares - GEIH

La tasa de subempleo objetivo para los hombres fue 11,8% y para las mujeres 11,4%. Comparando estos indicadores con el mismo trimestre del año anterior, estas variaciones fueron significativas tanto para los hombres como para las mujeres.

Tasa de subempleo objetivo según sexo
Total nacional
Trimestre julio - septiembre 2001-2011



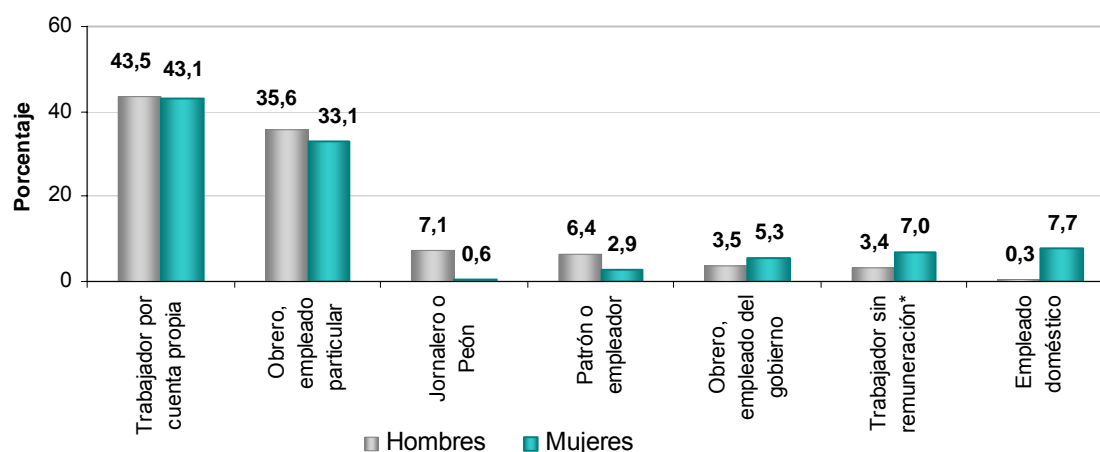
Fuente: DANE - Encuesta Continua de Hogares - ECH, Gran Encuesta Integrada de Hogares - GEIH

1.2 COMPORTAMIENTO DEL MERCADO LABORAL

1.2.1 Ocupados

El comportamiento de la población ocupada por posición ocupacional, señala que los trabajadores por cuenta propia concentraron la mayoría de hombres (43,5%) y mujeres (43,1%), seguidos por obrero, empleado particular con 35,6% de los hombres y 33,1% de las mujeres.

Distribución porcentual de la población ocupada según posición ocupacional y sexo
Total nacional
Trimestre julio - septiembre 2011



Fuente: DANE, Gran Encuesta Integrada de Hogares - GEIH

*Incluye: Trabajador familiar sin remuneración y trabajador sin remuneración en empresas de otros hogares.

La variación porcentual para las mujeres ocupadas fue 4,7% y para los hombres 2,7%.

La posición ocupacional trabajador por cuenta propia creció 7,5% para las mujeres y 3,7% para los hombres, en tanto que la posición ocupacional obrero, empleado particular creció 4,2% y 3,2% para mujeres y hombres respectivamente.

Variación porcentual de la población según posición ocupacional por sexo
Total nacional
Trimestre julio - septiembre 2011

Ocupación	Hombres	Mujeres
Total	2,7	4,7
Empleado doméstico	10,5	-6,3
Jornalero o Peón	4,5	-12,6
Trabajador por cuenta propia	3,7	7,5
Obrero, empleado particular	3,2	4,2
Patrón o empleador	1,0	15,4
Obrero, empleado del gobierno	-3,1	12,3
Trab familiar sin remuneración*	-5,8	-2,3

Fuente: DANE - Gran Encuesta Integrada de Hogares - GEIH

*Incluye: Trabajador familiar sin remuneración y trabajador sin remuneración en empresas de otros hogares.

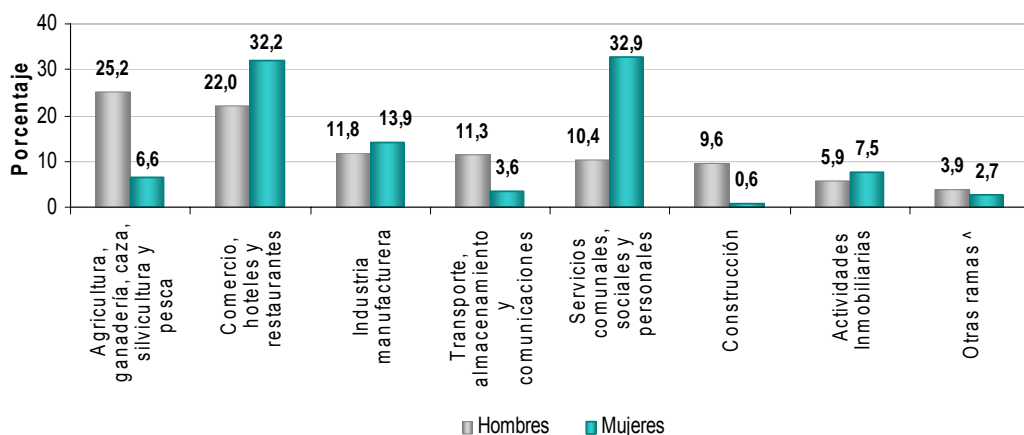
Nota: debido a la baja concentración de ocupados en algunas posiciones ocupacionales, las variaciones pueden ser elevadas sin ser estadísticamente significativas.

La rama de servicios comunales, sociales y personales concentró 32,9% de las mujeres ocupadas, seguida por la rama de comercio, hoteles y restaurantes con 32,2%. Por otro lado, los hombres ocupados se ubicaron



principalmente en la rama de agricultura, ganadería, caza, silvicultura y pesca con 25,2%, seguidos de la rama comercio, hoteles y restaurantes con 22,0%

Distribución porcentual de la población ocupada según rama de actividad y sexo
Total nacional
Trimestre julio - septiembre 2011



Fuente: DANE, Gran Encuesta Integrada de Hogares - GEIH

^ Incluye: Explotación de minas y canteras, Intermediación financiera, Suministro de electricidad gas y agua y No informa.

Las variaciones presentadas en el número de mujeres ocupadas en las ramas de servicios comunales, sociales y personales y comercio, hoteles y restaurantes fueron 6,7%, 5,4% respectivamente. La rama agricultura, ganadería, caza, silvicultura y pesca presentó una disminución de 2,5% para los hombres.

Variación porcentual de la población ocupada según rama de actividad, por sexo
Total nacional
Trimestre julio - septiembre 2011

Ramas	Hombres	Mujeres
Total	2,7	4,7
Actividades Inmobiliarias	13,6	5,2
Industria manufacturera	8,9	3,4
Comercio, hoteles y restaurantes	6,1	5,4
Otras ramas ^	3,8	2,3
Construcción	3,6	40,5
Servicios comunales, sociales y personales	0,0	6,7
Transporte, almacenamiento y comunicaciones	-0,8	-10,1
Agricultura, pesca, ganadería, caza y silvicultura	-2,5	1,8

Fuente: DANE, Gran Encuesta Integrada de Hogares - GEIH

^ Incluye: Explotación de minas y canteras, Intermediación financiera, Suministro de electricidad, gas y agua, y No informa.

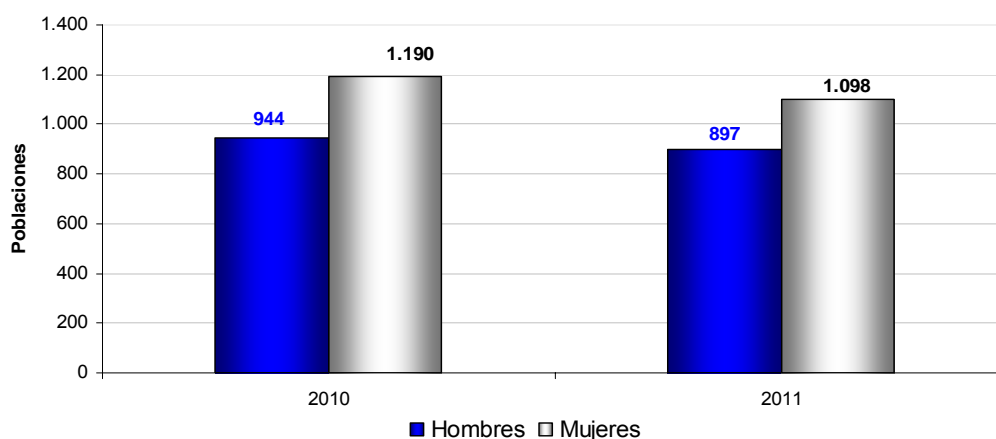
Nota: debido a la baja concentración de ocupados en algunas ramas de actividad, las variaciones pueden ser elevadas sin ser estadísticamente significativas.

1.2.2 Desocupados



Las mujeres desocupadas cesantes pasaron de 1.190 miles de personas a 1.098 miles de personas presentando una disminución de 92 mil personas, mientras que los hombres desocupados disminuyeron en 47 mil personas.

Población desocupada cesante por sexo
Total nacional
Trimestre julio - septiembre 2010 - 2011

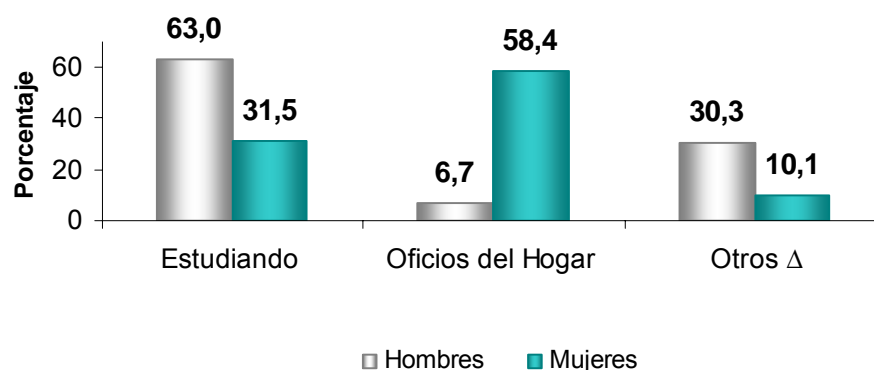


Fuente: DANE -Gran Encuesta Integrada de Hogares – GEIH
 Nota: Cifras en miles de personas.

1.2.3 Inactivos

En el período de estudio, las mujeres inactivas se concentraron principalmente en oficios del hogar (58,4%). Los hombres que se encontraban estudiando (63,0%) duplicaron la proporción de mujeres que se encontraban en esta actividad (31,5%).

Distribución porcentual de la población inactiva según actividad realizada y sexo
Total nacional
Trimestre julio - septiembre 2011



Fuente: DANE, Gran Encuesta Integrada de Hogares - GEIH
 Δ Incluye: Incluye incapacitados permanentes para trabajar, rentista, pensionado ó jubilado y personas que no les llama la atención o creen que no vale la pena trabajar.

1.3 Ingresos laborales por salario mínimo según rama de actividad



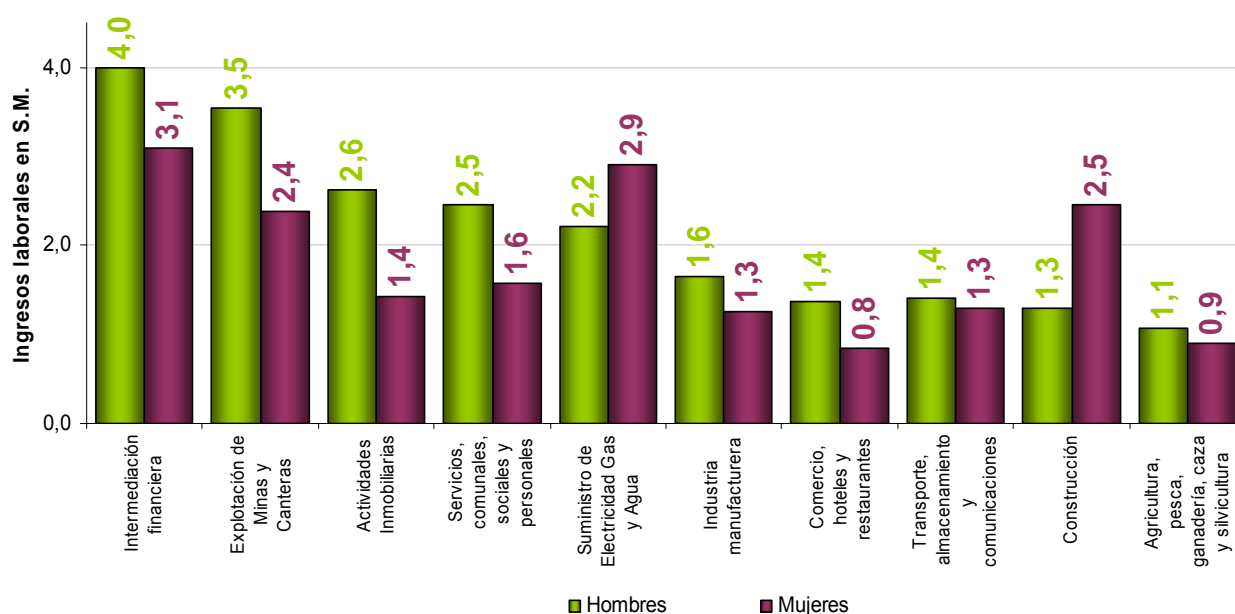
La rama de actividad con los mayores ingresos laborales tanto para hombres como para mujeres fue intermediación financiera con un promedio de 4,0 y 3,1 salarios mínimos mensuales legales vigentes (\$535.600), respectivamente.

La rama de agricultura, pesca, ganadería, caza y silvicultura reportó el nivel más bajo de ingresos laborales para los hombres.

Ingresos laborales según rama de actividad**

Total nacional

Julio - septiembre 2011



Fuente: DANE, Gran Encuesta Integrada de Hogares – GEIH

**Los ingresos laborales se representan en salarios mínimos mensuales legales vigentes de 2011



Ficha metodológica

Objetivo General

Proporcionar información básica sobre el tamaño y estructura de la fuerza de trabajo (empleo, desempleo e inactividad) de la población del país y de algunas variables sociodemográficas.

Cobertura:

Total nacional, y 24 ciudades y áreas metropolitanas que comprenden:

24 ciudades y áreas metropolitanas	
Bogotá D.C.	Villaviciencio
Medellín - Valle de Aburrá ¹	Tunja*
Cali - Yumbo	Florencia*
Barranquilla - Soledad	Popayan*
Bucaramanga - Girón Piedecuesta, Floridablanca	Valledupar*
Manizales - Villa María	Quibdó*
Pasto	Neiva*
Pereira - Dos Quebradas y la Virginia	Riohacha*
Cúcuta, Villa del Rosario, Los Patios y el Zulia	Santa Marta*
Ibagué	Armenia*
Montería	Sincelejo*
Cartagena	San Andres *

¹ Caldas, La Estrella, Sabaneta, Itagüí, Envigado, Bello Copacabana y Barbosa

*11 nuevas ciudades

Nota: Esta investigación no incluye la población de los nuevos departamentos (Constitución de 1991), en los cuales reside aproximadamente el 4 por ciento de la población del país.

Nota2: la información publicada por sexo hace referencia a los dominios total nacional y total 13 áreas.

Tipo de investigación: Encuesta por muestreo.

Tipo de muestra: probabilística, estratificada, de conglomerados desiguales y multietápica.

Unidad Observación: Hogar particular.

Glosario

Área metropolitana: se define como el área de influencia que incluye municipios circundantes, que con la ciudad conforman un solo tejido urbano no discontinuo y han sido reconocidos legalmente.

La distribución de la población según los conceptos de fuerza de trabajo es la siguiente:

Población total (P.T.): se estima por proyecciones con base en los resultados de los censos de población

Población en edad de trabajar (P.E.T.): está constituida por las personas de 12 y más años en la parte urbana, y de 10 años y más en la parte rural.

Población económicamente activa (P.E.A.): también se llama fuerza laboral y son las personas en edad de trabajar, que trabajan o están buscando empleo.

Esta población se divide en:



Ocupados (O): Son las personas que durante el período de referencia se encontraban en una de las siguientes situaciones:

1. Trabajó por lo menos una hora remunerada en la semana de referencia.
2. Los que no trabajaron la semana de referencia, pero tenían un trabajo.
3. Trabajadores familiares sin remuneración que trabajaron en la semana de referencia por lo menos 1 hora.

Desocupados (D): son las personas que en la semana de referencia se encontraban en una de las siguientes situaciones:

1. Desempleo abierto:

- a. Sin empleo en la semana de referencia.
- b. Hicieron diligencias en el último mes.
- c. Disponibilidad.

2. Desempleo oculto:

- a. Sin empleo en la semana de referencia.
- b. No hicieron diligencias en el último mes, pero sí en los últimos 12 meses y tienen una razón válida de desaliento.
- c. Disponibilidad.

Desempleo

Razones válidas:

- a. No hay trabajo disponible en la ciudad.
- b. Está esperando que lo llamen.
- c. No sabe como buscar trabajo.
- d. Está cansado de buscar trabajo.
- e. No encuentra trabajo apropiado en su oficio o profesión.
- f. Está esperando la temporada alta.
- g. Carece de la experiencia necesaria.
- h. No tiene recursos para instalar un negocio.
- i. Los empleadores lo consideran muy joven o muy viejo.

Razones no válidas:

- a. Se considera muy joven o muy viejo
- b. Actualmente no desea conseguir trabajo.
- c. Responsabilidades familiares
- d. Problemas de salud.
- e. Está estudiando.
- f. Otra razón.

Subempleo y Condiciones de Empleo Inadecuado

El **subempleo subjetivo** se refiere al simple deseo manifestado por el trabajador de mejorar sus ingresos, el número de horas trabajadas o tener una labor más propia de sus personales competencias.

El **subempleo objetivo** comprende a quienes tienen el deseo, pero además han hecho una gestión para materializar su aspiración y están en disposición de efectuar el cambio.

1. Subempleo por insuficiencia de horas

Ocupados que desean trabajar más horas ya sea en su empleo principal o secundario y tienen una jornada inferior a 48 horas semanales

2. Condiciones de empleo inadecuado

- a. Por competencias: puede incluir todas las personas que trabajan y que durante el período de referencia, desean o buscan cambiar su situación de empleo actual para utilizar mejor sus competencias profesionales y están disponibles para ello.
- b. Por ingresos: puede incluir todas las personas ocupadas que, durante el período de referencia, deseaban o buscaban cambiar su situación actual de empleo, con objeto de mejorar sus ingresos limitados.

Principales indicadores que se pueden obtener:

- **Porcentaje de PET:** Este indicador muestra la relación porcentual entre el número de personas que componen la población en edad de trabajar, frente a la población total.

$$\%PET = \frac{PET}{PT} \times 100$$

- **Tasa global de participación (TGP):** Es la relación porcentual entre la población económicamente activa y la población en edad de trabajar. Este indicador refleja la presión de la población en edad de trabajar sobre el mercado laboral.

$$TGP = \frac{PEA}{PET} \times 100$$

- **Tasa de desempleo (TD):** Es la relación porcentual entre el número de personas que están buscando trabajo (DS), y el número de personas que integran la fuerza laboral (PEA)

$$TD = \frac{D}{PEA} \times 100$$

- **Tasa de ocupación (TO):** Es la relación porcentual entre la población ocupada (OC) y el número de personas que integran la población en edad de trabajar (PET)

$$TO = \frac{OC}{PET} \times 100$$

- **Tasa de subempleo (TS):** Es la relación porcentual de la población ocupada que manifestó querer y poder trabajar más horas a la semana (PS) y el número de personas que integran la fuerza laboral (PEA)

$$TS = \frac{S}{PEA} \times 100$$

Impreso en la Dirección de Difusión, Mercadeo y Cultura Estadística
Departamento Administrativo Nacional de Estadística - DANE -
Bogotá, D.C. - Colombia, Noviembre de 2011