



MERCADO LABORAL POR SEXO GRAN ENCUESTA INTEGRADA DE HOGARES Trimestre móvil diciembre 2007 – febrero 2008



CERTIFICADO DE GESTIÓN DE LA CALIDAD
Código N° 0001-1
Dirección de Requerimientos, Diseño, producción, análisis y difusión de las siguientes investigaciones estadísticas periódicas: Encuesta Continua de Hogares; Índice de Precios al Consumidor; Muestra Mensual Manufacturera; Comercio Exterior; Índice de Costos de Construcción de Vivienda; Índice de Costos de Construcción Pesada; Censo de Edificaciones; Muestra Mensual de Comercio al por Menor; Encuesta Anual de Servicios; Encuesta Anual Manufacturera; Encuesta Anual de Comercio; Diseño del Censo General; Encuesta Nacional Agropecuaria – Muestra de Áreas; Nomenclatura y Clasificaciones; Cuentas Trimestrales; Estadísticas Licencias de Construcción; Índice de Costos de la Educación Superior Privada; Encuesta de Microestablecimientos de Comercio, Servicios e Industria; Estadísticas Vitales; Proyecciones de Población y Estudios Demográficos e Informe de Cuentas Económicas Regionales; Índice porción de edificaciones nuevas; Índice de precios de vivienda nueva; cartera hipotecaria de vivienda; Índice de salubridad prefalla; Encuesta de desempleo institucional; Encuesta de sacrificio de ganado; Tercer Censo de amor y Cuentas Regionales; Servicio de Asesoría en Planificación Estadística.



Contenido

Resumen

1. TOTAL NACIONAL

1.1 Indicadores del mercado laboral

1.2 Comportamiento del Mercado laboral

2. TOTAL TRECE ÁREAS

2.1 Indicadores del mercado laboral

2.2 Comportamiento del Mercado laboral

Notas metodológicas

RESULTADOS GENERALES

- En el trimestre móvil diciembre 2007 - febrero 2008, para el total nacional la Tasa Global de Participación, fue de 70,9% para los hombres y 45,8% para las mujeres.
- La Tasa de Ocupación, en el total nacional, para los hombres fue de 64,6%, mientras que la de las mujeres fue de 38,6%.
- En el total nacional la Tasa de Desempleo fue de 15,6% para las mujeres y de 8,8% para los hombres. En las trece áreas la tasa de desempleo para las mujeres se situó en 14,3%, y para los hombres en 9,6%.
- En el total nacional predominó la posición ocupacional de cuenta propia, tanto para los hombres (41,0%) como para las mujeres (37,9%).
- Por ramas de actividad, en el total nacional la rama con mayor proporción de hombres ocupados fue agricultura, ganadería caza y pesca con un 27,5%.
- La rama de servicios comunales, sociales y personales continúa siendo la principal fuente de empleo femenino con 35,6% de mujeres ocupadas en el total nacional, y 35,4% en las trece áreas.

Director Departamento
Dr. Héctor Maldonado Gómez

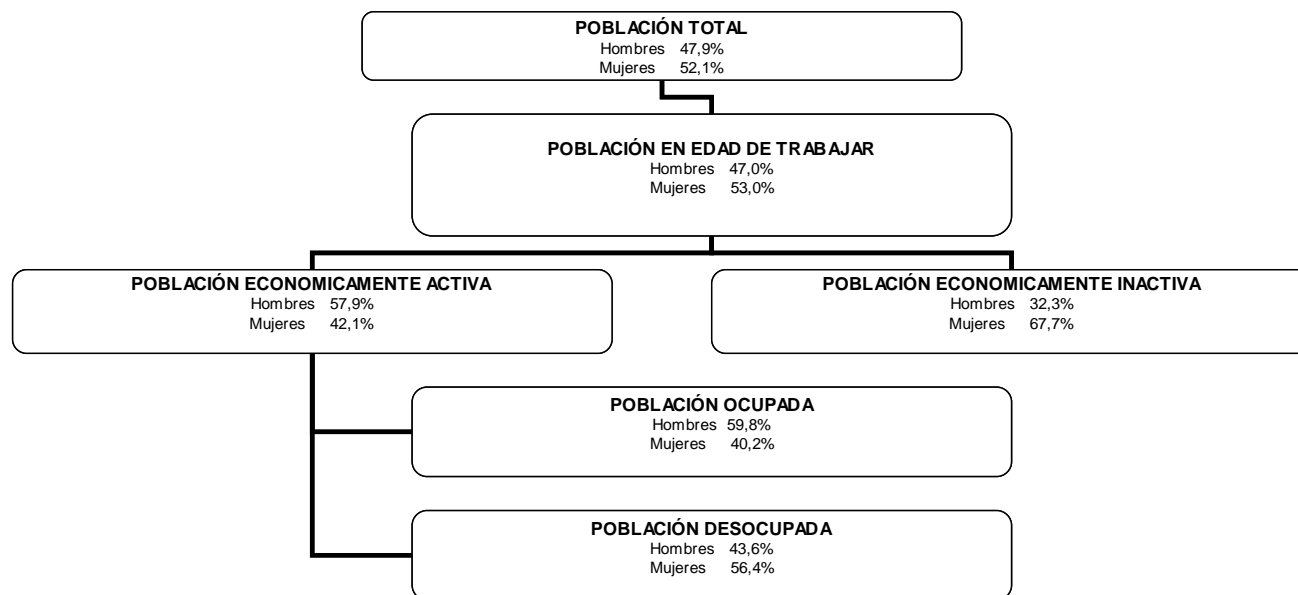
Subdirector
Dr. Pedro José Fernández Ayala

Director de Metodología y
Producción Estadística
Dr. Eduardo Efraín Freire Delgado

Nota: Los resultados de la GEIH, siguen usando la información sobre proyecciones de población del Censo 1993, para calcular las poblaciones y las tasas del mercado laboral. Estos cálculos serán ajustados tan pronto se tenga disponible la información desagregada del Censo General 2005, se actualice la muestra maestra y se retropolen las series sobre población entre los censos.

1. TOTAL NACIONAL

**DISTRIBUCIÓN DE LA POBLACIÓN COLOMBIANA PARA EL TRIMESTRE MÓVIL
DICIEMBRE 2007– FEBRERO 2008
TOTAL NACIONAL**



Fuente: DANE, GEIH

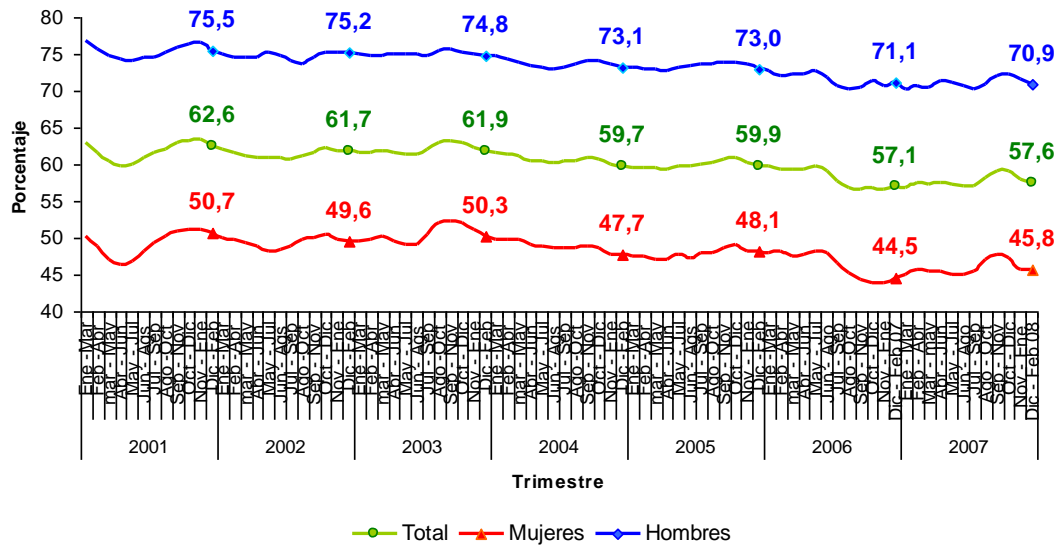
RESULTADOS GENERALES DE LA POBLACIÓN PARA EL TOTAL NACIONAL:

- Con respecto al trimestre móvil diciembre - febrero de 2007, en el total nacional, la población económicamente activa femenina tuvo una variación de 5,4% y la población económicamente activa masculina de 0,9%.
- El número de ocupados aumentó en 4,0%; para las mujeres la variación fue de 6,8% y para los hombres de 2,2%.
- La población inactiva del total nacional aumentó en 0,7%, presentando una variación de inactivos por sexo, de 1,9% para hombres y de 0,1% para mujeres.
- La población desocupada disminuyó en 5,9%. Los hombres desocupados disminuyeron en 10,7% y las mujeres en 1,9%.

1.1 INDICADORES DEL MERCADO LABORAL:

En el trimestre móvil diciembre - febrero de 2008 la Tasa Global de Participación de los hombres fue 70,9%, 0,2 puntos porcentuales menos que la registrada en el mismo periodo del año anterior (71,1%). Las mujeres presentaron una tasa global de participación de 45,8%, con un aumento de 1,3 puntos porcentuales con respecto a diciembre - febrero de 2007 (44,5%).

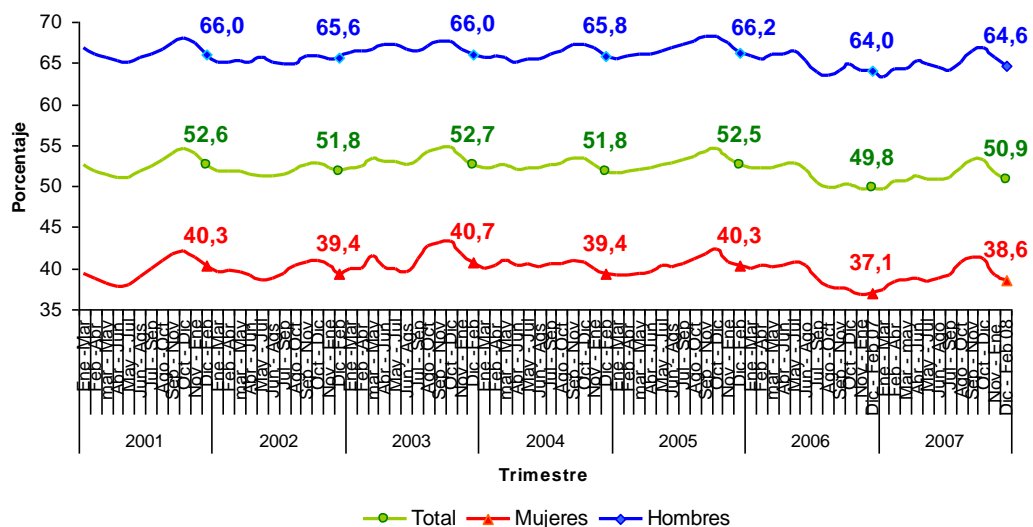
**Tasa Global de Participación según sexo
Total Nacional
2001 – 2008 (diciembre - febrero)**



Fuente: DANE, GEIH

La tasa de ocupación de los hombres fue 64,6%; la tasa de ocupación para las mujeres presentó un incremento de 1,6 puntos, al pasar de 37,1% en el trimestre móvil diciembre - febrero de 2007 a 38,6% en el mismo periodo de 2008.

**Tasa de Ocupación según sexo
Total Nacional
2001 – 2008 (diciembre - febrero)**

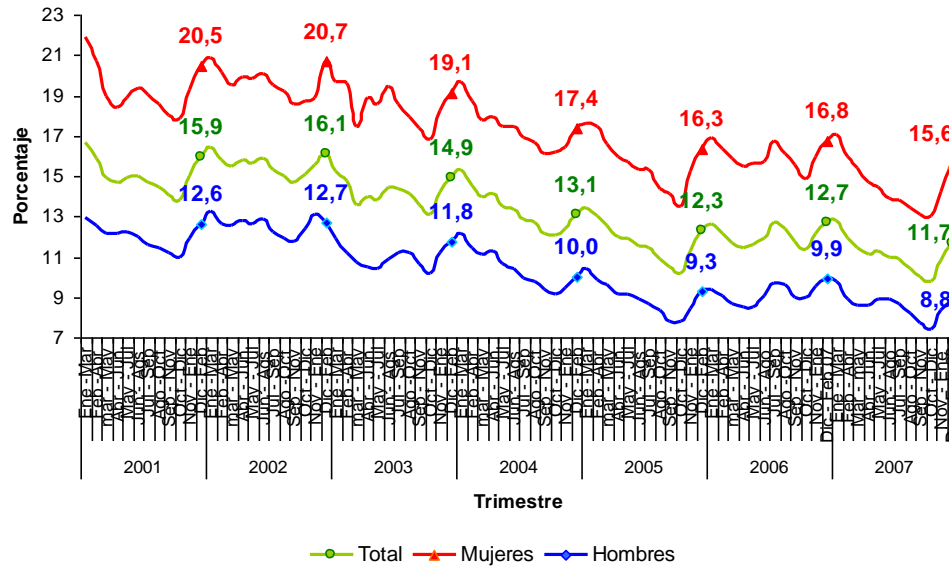


Fuente: DANE, GEIH



En el trimestre móvil diciembre - febrero de 2008, la tasa de desempleo de los hombres fue 8,8%, 1,1 puntos menos que la observada a febrero de 2007. La tasa de desempleo femenina disminuyó en 1,2 puntos, al pasar de 16,8% entre diciembre de 2006 y febrero de 2007, a 15,6% en el periodo de diciembre 2007 – febrero 2008.

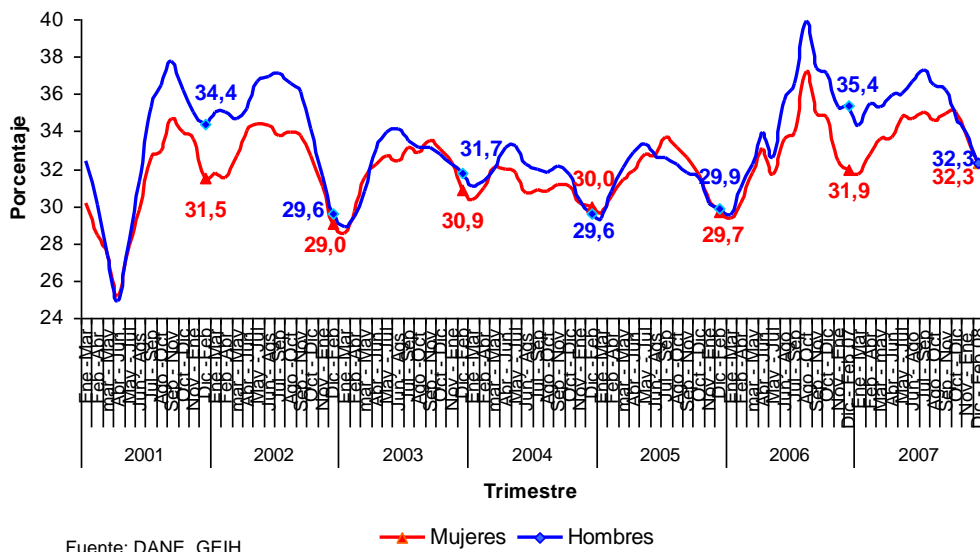
Tasa de Desempleo según sexo Total Nacional 2001 – 2008 (diciembre - febrero)



Fuente: DANE, GEIH

La tasa de subempleo subjetivo para los hombres, en el trimestre móvil diciembre - febrero de 2008 fue de 32,3%, inferior en 3,0 puntos con respecto al registrado en el mismo periodo del año anterior (35,4%). Para las mujeres, la tasa de subempleo aumentó en 0,4 puntos, situándose en el trimestre móvil diciembre - febrero de 2008 en 32,3%, igual tasa que la de subempleo subjetivo masculino.

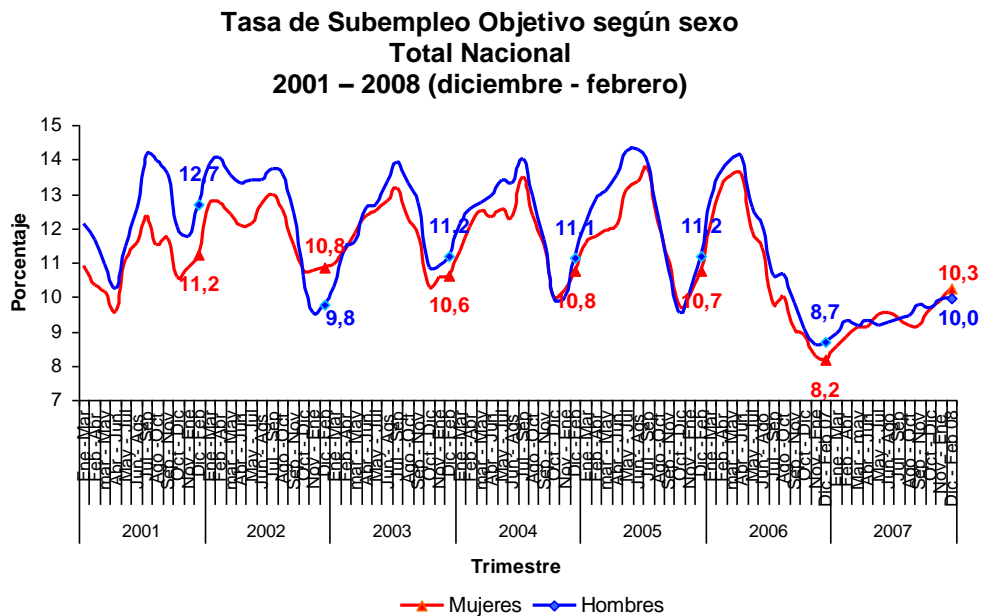
Tasa de Subempleo Subjetivo según sexo Total Nacional 2001 – 2008 (diciembre - febrero)



Fuente: DANE, GEIH



La tasa de subempleo objetivo en el trimestre móvil diciembre 2007 - febrero 2008 fue de 10,3% para las mujeres y de 10,0% para los hombres, con variaciones de 2,1 y 1,3 puntos respectivamente, frente al mismo periodo del año inmediatamente anterior.

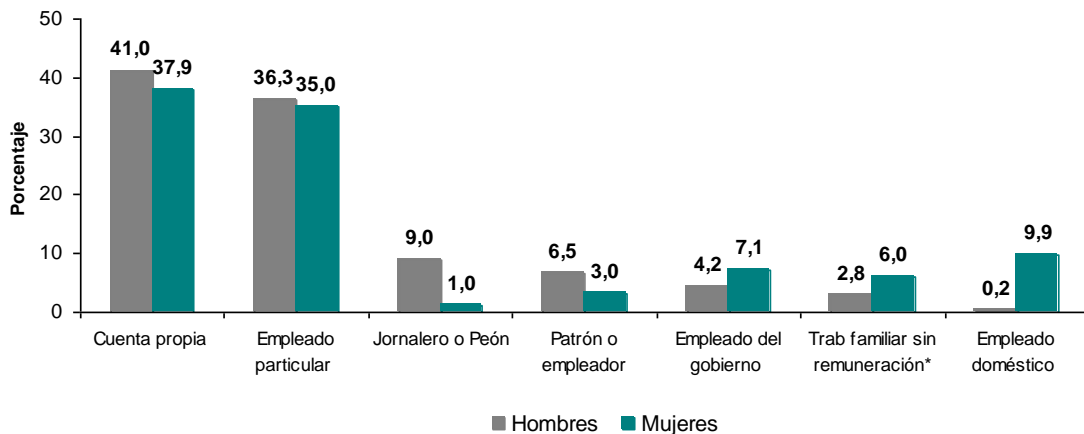


1.2 COMPORTAMIENTO DEL MERCADO LABORAL:

1.2.1 Ocupados

En el trimestre móvil diciembre – febrero de 2008, la principal posición ocupacional tanto para hombres como para mujeres fue la de cuenta propia, con 41,0% y 37,9% respectivamente. Para ambos sexos se encontró en segundo lugar la ocupación de empleado(a) particular con 36,3% para hombres y 35,0% para mujeres. Los jornaleros ó peones presentaron una participación de 9,0% entre los hombres ocupados.

**Distribución porcentual de la población ocupada según posición ocupacional y sexo
Total Nacional
Trimestre móvil diciembre 2007 - febrero 2008**



Fuente: DANE, GEIH

*Incluye: Trabajador familiar sin remuneración y trabajador sin remuneración en empresas de otros hogares.



Las empleadas domesticas representaron el 9,9% de las mujeres ocupadas, estas se incrementaron en 8,7% respecto al trimestre móvil diciembre - febrero de 2007. Los cuenta propia tuvieron una variación positiva en ambos sexos, 14,4% mujeres y 7,1% hombres.

Variación porcentual de la población según posición ocupacional, por sexo

Total Nacional		
2007- 2008 (diciembre - febrero)		
Ocupacion	Hombres	Mujeres
Total	2,2	6,8
Empleado particular	-1,3	0,4
Empleado del gobierno	-5,3	0,0
Empleado doméstico	-32,9	8,7
Cuenta propia	7,1	14,4
Patrón o empleador	41,0	42,6
Trab familiar sin remuneración*	-16,0	-4,3
Jornalero o Peón	-7,7	24,3

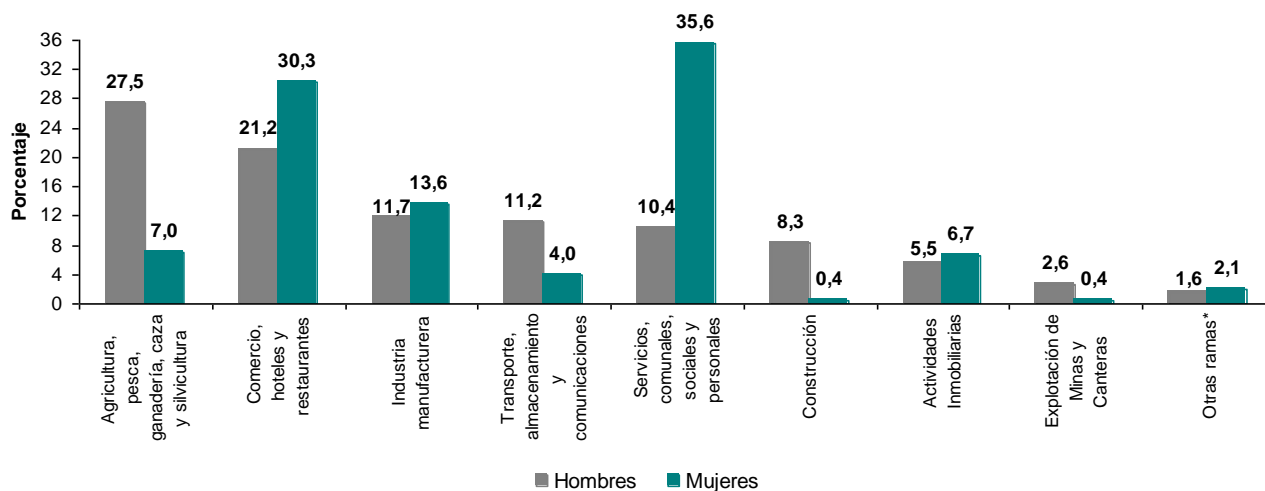
Fuente: DANE, GEIH

*Incluye: Trabajador familiar sin remuneración y trabajador sin remuneración en empresas de otros hogares.

Por ramas de actividad, entre diciembre - febrero de 2008, la agricultura (27,5%) y el comercio (21,2%) concentraron el 48,7% de la ocupación masculina; en tercer lugar se encontró la industria manufacturera con 11,7%.

Distribución porcentual de la población ocupada según rama de actividad y sexo

Trimestre móvil diciembre 2007 – febrero 2008



Fuente: DANE, GEIH

Otras ramas*: Intermediación financiera, Suministro de electricidad gas y agua, No informa.

El 35,6% de las mujeres fueron ocupadas en la rama de servicios comunales, sociales y personales; la segunda rama con mayor participación de ocupadas fue comercio, hoteles y restaurantes con 30,3%, seguido de la industria manufacturera con 13,6%.

Variación porcentual de la población ocupada según rama de actividad, por sexo
Total Nacional
2007- 2008 (diciembre - febrero)

Rama	Hombres	Mujeres
Total	2,2	6,8
Agricultura, ganadería, caza y pesca	0,2	15,2
Explotación de minas y canteras	-8,7	-27,8
Industria manufacturera	2,7	5,7
Suministro de electricidad, gas y agua	-8,1	14,3
Construcción	11,1	-7,0
Comercio, hoteles y restaurantes	1,7	5,1
Transporte, almacenamiento y comunicaciones	2,6	2,3
Intermediación Financiera	2,0	5,0
Actividades inmobiliarias, empresariales y alquiler	12,4	80,8
Servicios comunales, sociales y personales	-0,1	1,1

Fuente: DANE, GEIH

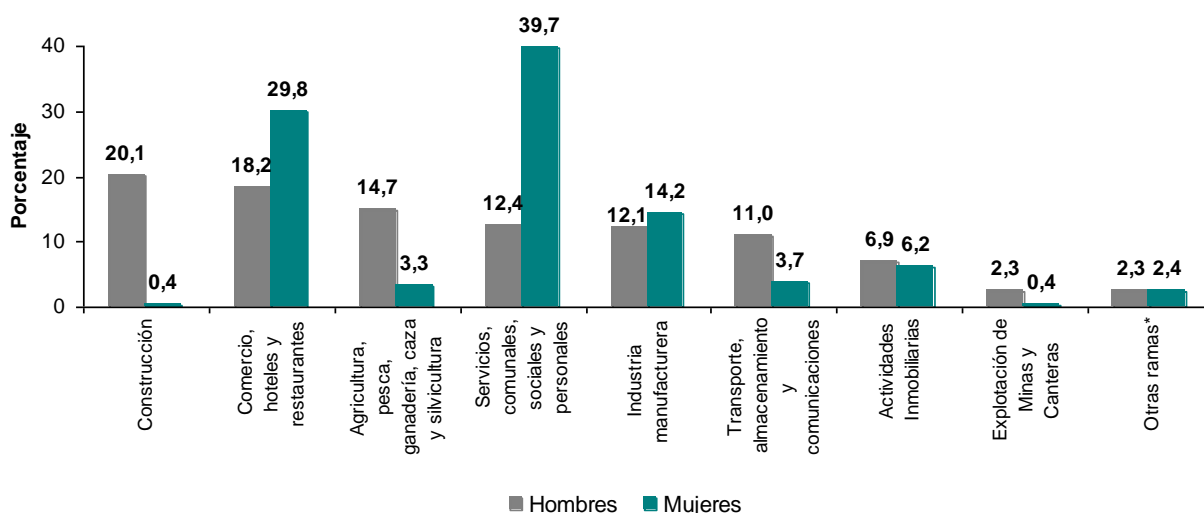
Respecto al trimestre móvil diciembre - febrero de 2007, la rama de servicios comunales, sociales y personales presentó una variación de 1,1% en las mujeres ocupadas; el número de ocupadas en la rama de comercio, hoteles y restaurantes creció en 5,1%. La rama de industria manufacturera presentó una variación de 5,7% en la ocupación de mujeres.

En el trimestre móvil diciembre – febrero de 2008, la ocupación masculina en la rama de comercio, hoteles y restaurantes aumentó en 1,7%; el número de hombres ocupados en la rama de agricultura tuvo una variación de 0,2%, y en la industria manufacturera de 2,7%, frente al mismo periodo del año anterior. Los hombres ocupados en la construcción se incrementaron en 11,1%.

1.2.2 Desocupados

En el trimestre móvil diciembre – febrero de 2008, la población cesante en el total nacional disminuyó en 5,5%. Este resultado se explica por una disminución de hombres cesantes en 11,2%, respecto al mismo periodo del año anterior; las mujeres cesantes presentaron una reducción de 0,3%.

Distribución porcentual de la población desocupada cesante según rama de actividad anterior y sexo
Total Nacional
Trimestre móvil diciembre 2007 - febrero 2008



Fuente: DANE, GEIH

Otras ramas*: Intermediación financiera, Suministro de electricidad gas y agua, No informa.



La rama con mayor proporción de mujeres cesantes fue servicios comunales, sociales y personales con 39,7%, seguida de comercio, hoteles y restaurantes con 29,8%. Las principales ramas de actividad con hombres cesantes fueron la construcción (20,1%), comercio, hoteles y restaurantes (18,2%), y agricultura, ganadería, caza y pesca (14,7%).

Variación porcentual de la población cesante según rama de actividad anterior, por sexo
Total Nacional
2007 – 2008 (diciembre - febrero)

Rama	Hombres	Mujeres
Total	-11,2	-0,3
Agricultura, pesca, ganadería, caza y silvicultura	-28,2	-24,9
Explotación de Minas y Canteras	2,4	-33,2
Industria manufacturera	-14,7	7,3
Suministro de Electricidad Gas y Agua	-44,1	253,0
Construcción	-3,9	-65,0
Comercio, hoteles y restaurantes	-15,3	1,7
Transporte, almacenamiento y comunicaciones	-2,9	-8,7
Intermediación financiera	19,7	41,2
Actividades Inmobiliarias	23,8	20,4
Servicios, comunales, sociales y personales	-8,8	-4,0

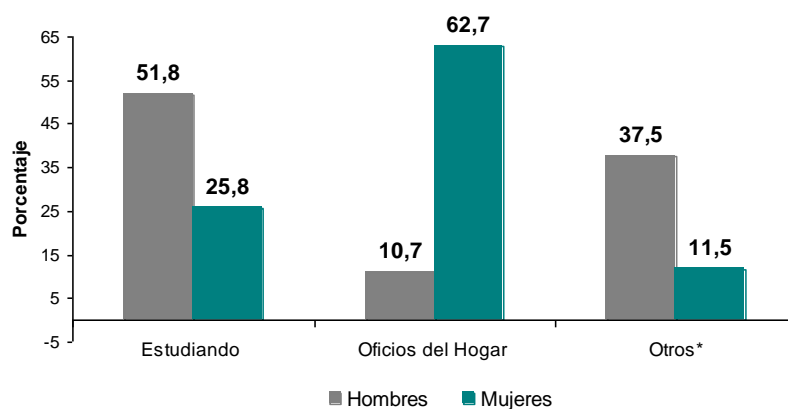
Fuente: DANE, GEIH

La población cesante masculina en la construcción disminuyó en 3,9%, respecto al trimestre móvil diciembre - febrero de 2007. Los hombres cesantes en la rama de comercio, hoteles y restaurantes disminuyeron 15,3%, y en la agricultura, ganadería, caza y pesca en 28,2%. Para la población femenina, se redujo el número de cesantes en servicios comunales, sociales y personales en 4,0%. Aumentaron las mujeres cesantes en la industria manufacturera en 7,3% y en comercio, hoteles y restaurantes en 1,7%.

1.2.3 Inactivos

Para el trimestre móvil diciembre – febrero de 2008, el 51,8% de los hombres inactivos se encontraba estudiando, estos se incrementaron en 8,8% respecto a igual periodo de 2007. La participación de hombres en oficios del hogar fue de 10,7% mientras que para las mujeres inactivas este porcentaje fue de 62,7%.

Distribución porcentual de la población inactiva según actividad realizada y sexo
Total Nacional
Trimestre móvil diciembre 2007 - febrero 2008



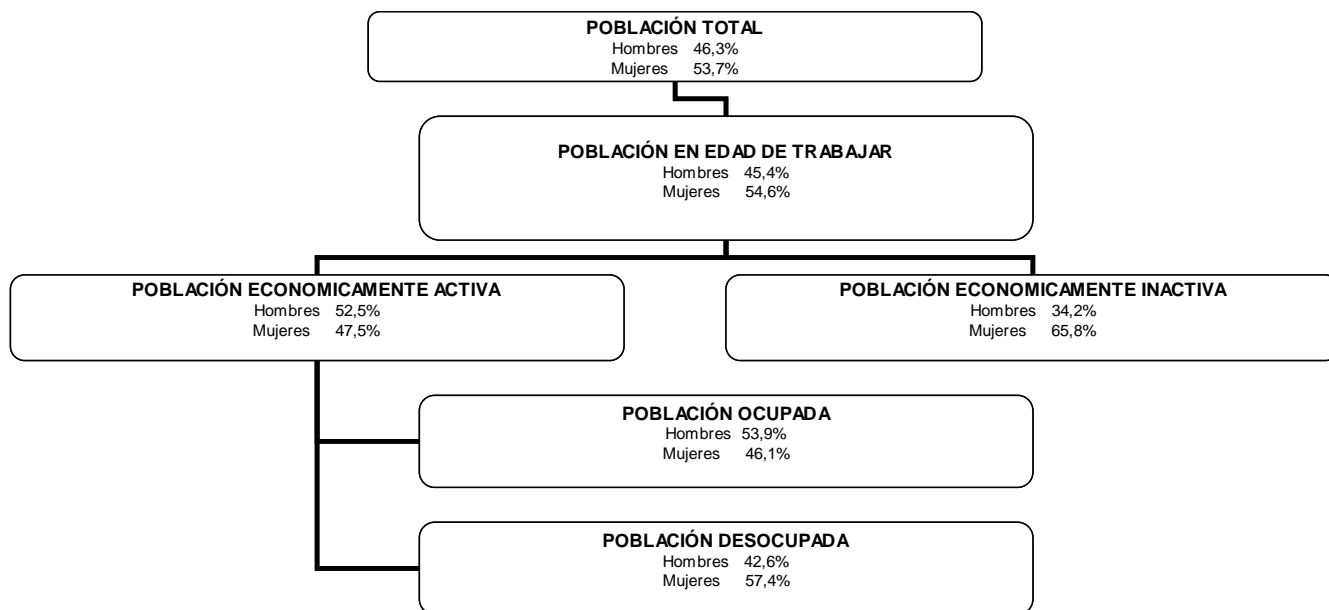
Fuente: DANE, GEIH

Otra actividad*: Incluye incapacitados permanentes para trabajar.

Las mujeres dedicadas a los oficios del hogar disminuyeron en 5,7% y las estudiantes se incrementaron en 12,8% respecto al trimestre móvil diciembre - febrero de 2007.

2. TOTAL TRECE AREAS METROPOLITANAS

DISTRIBUCIÓN DE LA POBLACIÓN COLOMBIANA PARA EL TRIMESTRE MÓVIL DICIEMBRE 2007– FEBRERO 2008 13 AREAS



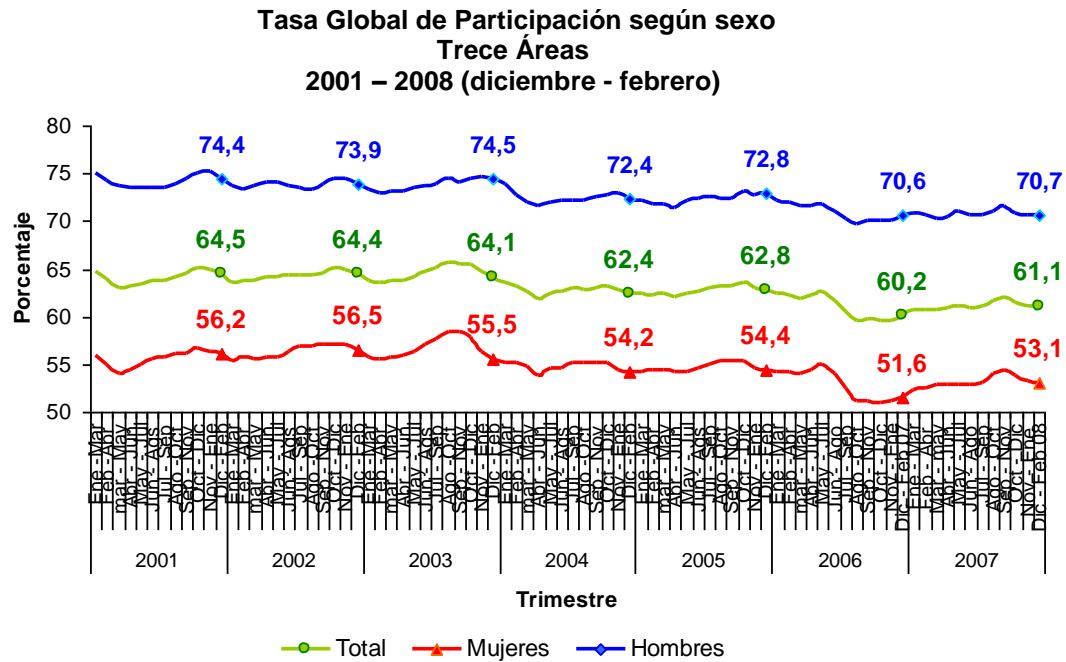
Fuente: DANE, GEIH

RESULTADOS GENERALES DE LA POBLACIÓN PARA LAS TRECE AREAS:

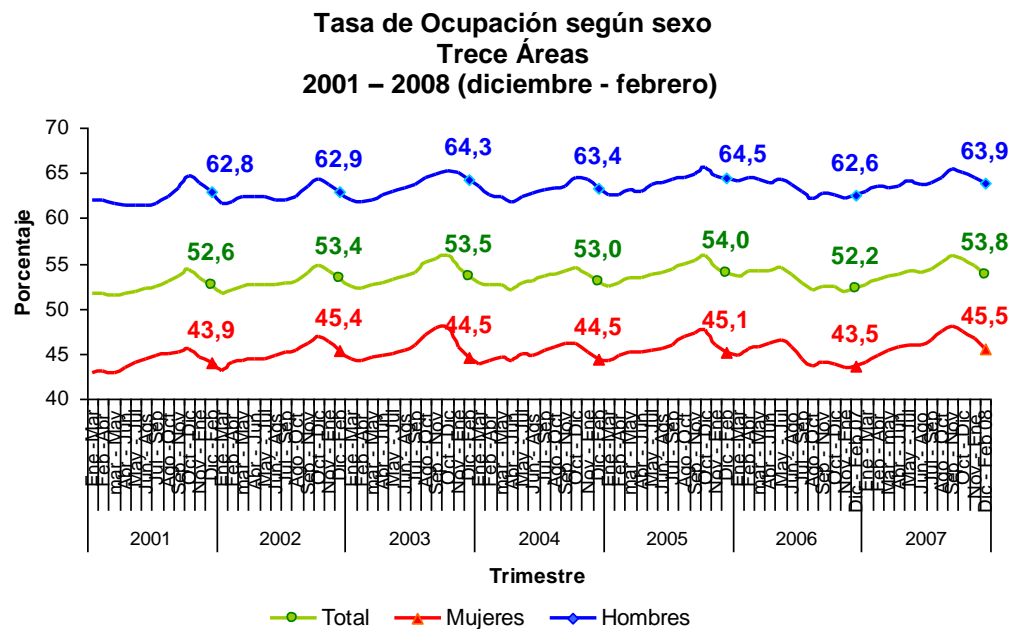
- En las trece áreas, para el trimestre móvil diciembre – febrero de 2008, la Población en Edad de Trabajar presentó una distribución porcentual de 45,4% para hombres y de 54,6% para mujeres.
- La población económicamente activa, estuvo distribuida en 52,5% hombres y en 47,5% mujeres. Esta presentó una variación de 6,2% par las mujeres y de 3,4% para los hombres, respecto a diciembre 2006 – febrero 2007.
- La población ocupada se distribuyó en 53,9% hombres y 46,1% mujeres. El total de mujeres ocupadas en las trece áreas presentó un aumento de 7,8%, la variación para los hombres fue de 5,4%.
- La población desocupada femenina fue de 57,4%, mientras que la masculina fue de 42,6%. Las mujeres desocupadas disminuyeron en 2,6%, respecto al mismo periodo de 2007, mientras que los hombres desocupados presentaron una reducción de 12,5%.

2.1 INDICADORES DEL MERCADO LABORAL:

En el trimestre móvil diciembre – febrero de 2008, la Tasa Global de Participación en las trece áreas fue 70,7% para hombres y 53,1% para mujeres. Este indicador aumentó con respecto al trimestre móvil diciembre - febrero de 2007 en 1,5 puntos porcentuales para las mujeres y en 0,1 puntos para los hombres.



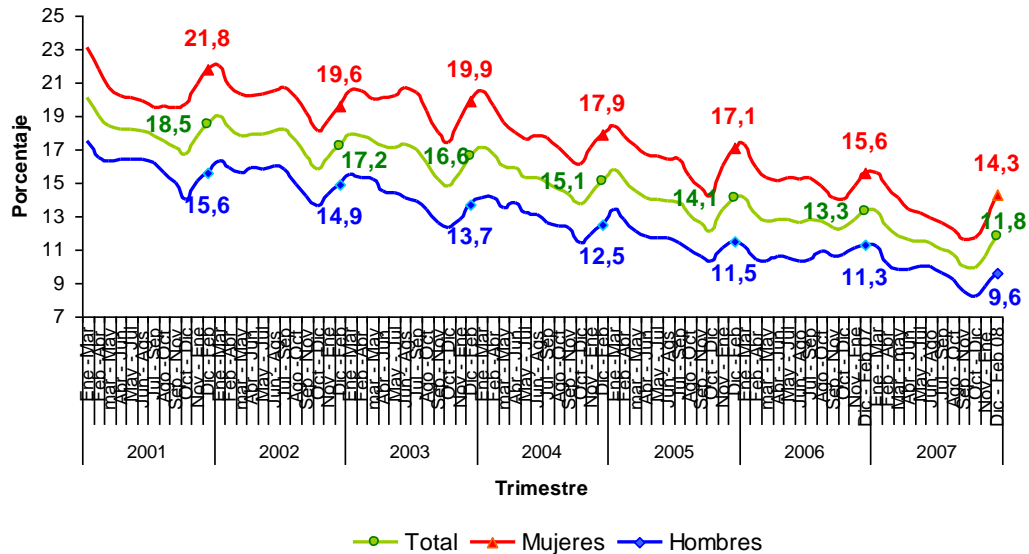
La Tasa de Ocupación de los hombres para el trimestre móvil diciembre 2007 – febrero de 2008 fue 63,9%, superior en 1,3 puntos a la registrada para el mismo período del año inmediatamente anterior (62,6%); la Tasa de Ocupación femenina, pasó de 43,5% a 45,5% en igual período de 2008, presentando una diferencia de 1,9 puntos.





Durante el trimestre móvil diciembre – febrero de 2008, en las trece áreas, la Tasa de Desempleo de las mujeres fue de 14,3%, inferior en 1,3 puntos a la observada en igual período de 2007 (15,6%). La tasa de desempleo para los hombres fue 9,6%, inferior en 1,7 puntos respecto a la de diciembre 2006 – febrero 2007 (11,3%).

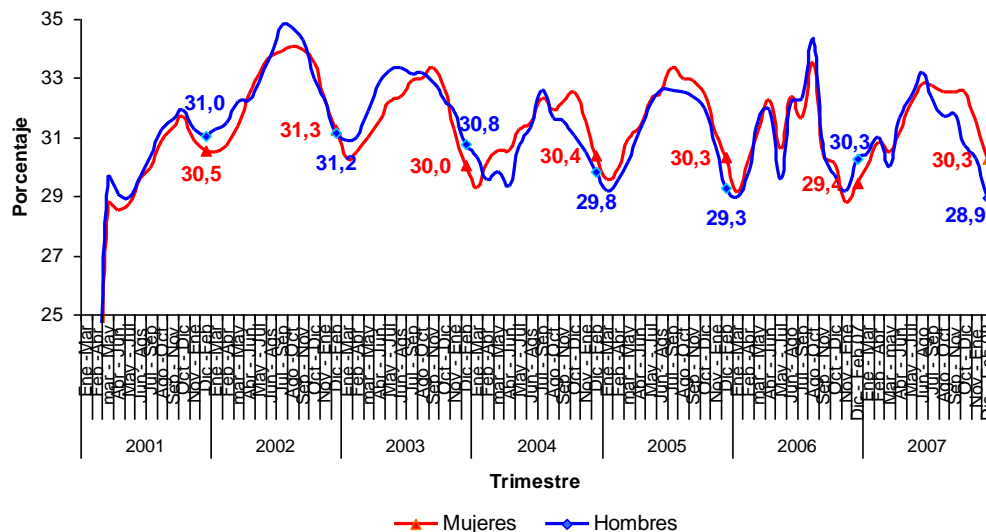
Tasa de Desempleo según sexo Trece Áreas 2001 – 2008 (diciembre - febrero)



Fuente: DANE, GEIH

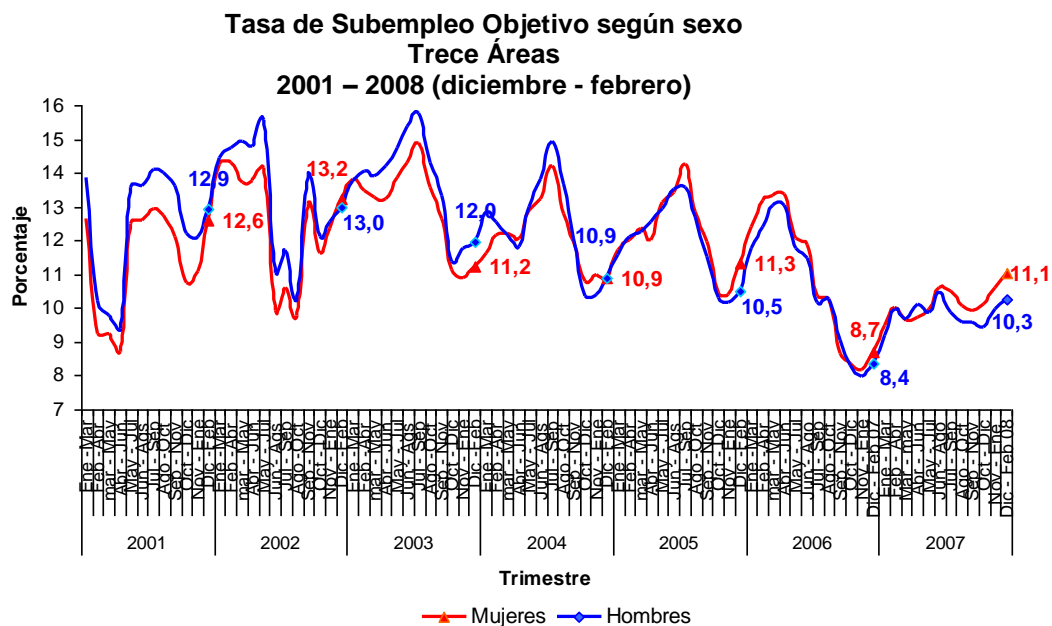
La Tasa de Subempleo Subjetivo de los hombres disminuyó en 1,3 puntos al pasar de 30,3%, a 28,9% en el periodo diciembre – febrero de 2008. Para las mujeres este indicador presentó un incremento de 0,9 puntos, pasando de 29,4% a 30,3% en el trimestre móvil diciembre – febrero de 2008.

Tasa de Subempleo Subjetivo según sexo Trece Áreas 2001 – 2008 (diciembre - febrero)



Fuente: DANE, GEIH

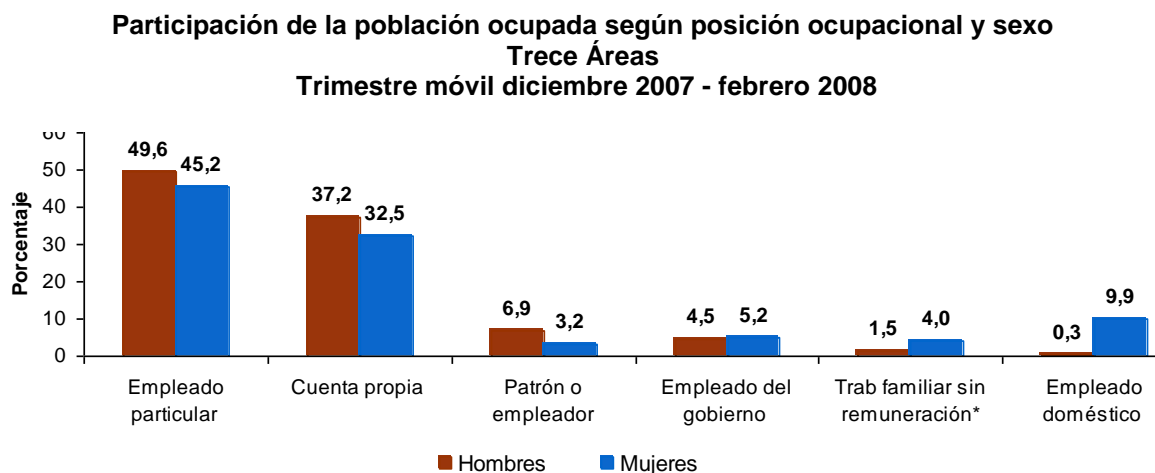
Por parte del subempleo objetivo, en el trimestre móvil diciembre - febrero de 2008 en las trece áreas se tuvo una tasa de 10,6%. La tasa de subempleo objetivo masculina fue de 10,3%, mientras que la femenina fue de 11,1%.



2. COMPORTAMIENTO DEL MERCADO LABORAL:

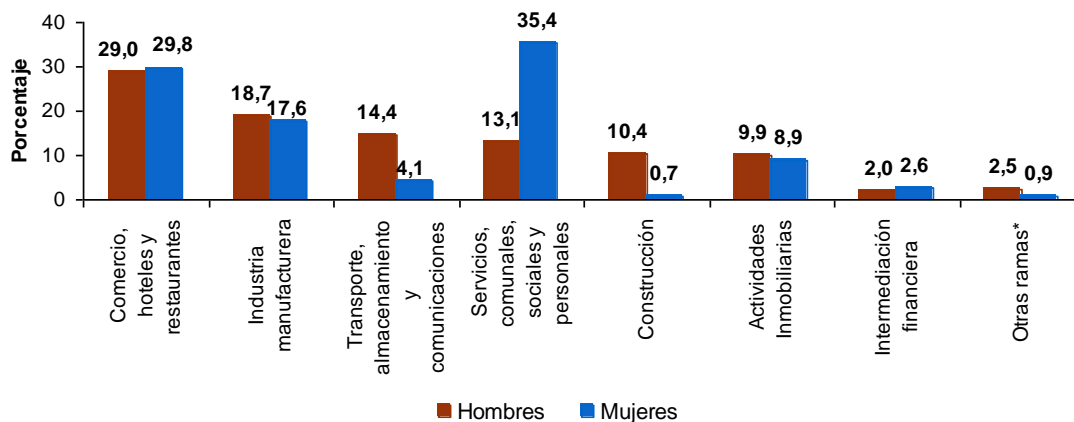
2.2.1 Ocupados

Tanto para los hombres como para las mujeres en las trece áreas, la principal ocupación fue la de empleado particular, 49,6% para los hombres y 45,2% para las mujeres. La segunda ocupación que contó con el mayor número de ocupados fue la de trabajador por cuenta propia con 37,2% para los hombres y 32,5% para las mujeres. La participación de empleado doméstico fue 9,9% para las mujeres, mientras que para los hombres esta posición ocupacional representó un 0,3%.



En el trimestre móvil diciembre – febrero de 2008, para las mujeres se incrementó la participación de empleadas particulares en 2,1%; para los hombres se registró un aumento de cuenta propia, con una variación de 10,0% respecto al periodo comprendido entre diciembre de 2006 y febrero de 2007. Las mujeres empleadas domésticas se incrementaron en 16,0%.

**Participación de la población ocupada según rama de actividad y sexo
Trece Áreas
Trimestre móvil diciembre 2007 - febrero 2008**



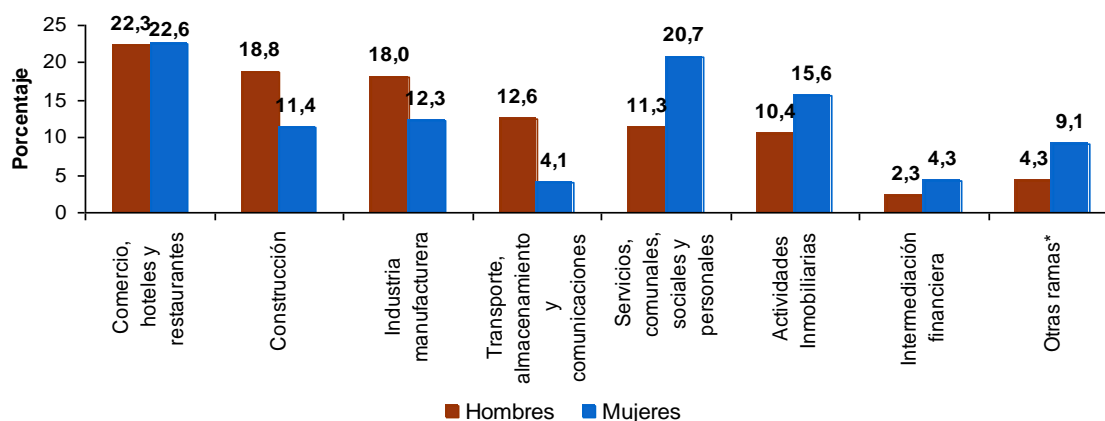
Fuente: DANE, GEIH

Otras ramas: Agricultura, ganadería, caza y silvicultura; explotación de minas y canteras; suministro de electricidad, gas y agua

Por ramas de actividad, comercio, hoteles y restaurantes fue la principal fuente de empleo para hombres con 29,0%, seguida por la industria manufacturera con 18,7%. La rama de servicios, comunales, sociales y personales, concentró el 35,4% de las mujeres ocupadas, en segundo lugar se encontró comercio, hoteles y restaurantes con 29,8%. El número de hombres ocupados se incrementó en 5,0% en la industria manufacturera y en 9,3% en la construcción, frente al trimestre móvil diciembre - febrero de 2007. Respecto a las mujeres, el comercio, hoteles y restaurantes aumentó en 9,5% la ocupación femenina.

2.2.2 Desocupados cesantes

**Participación de la población desocupada cesante según rama de actividad anterior y sexo
Trece Áreas
Trimestre móvil diciembre 2007 - febrero 2008**



Fuente: DANE, GEIH

Otras ramas: Agricultura, ganadería, caza y silvicultura; explotación de minas y canteras; suministro de electricidad, gas y agua

En el trimestre móvil diciembre - febrero de 2008 la rama que registró la mayor participación de mujeres cesantes fue la de comercio, hoteles y restaurantes (22,6%), seguido por servicios, comunales, sociales y personales (20,7%).

Un 22,3% de los hombres desocupados cesantes en las trece áreas, pertenecían a la rama de comercio, hoteles y restaurantes. La construcción registró una participación de hombres cesantes de 18,8% y la industria manufacturera de 18,0%.

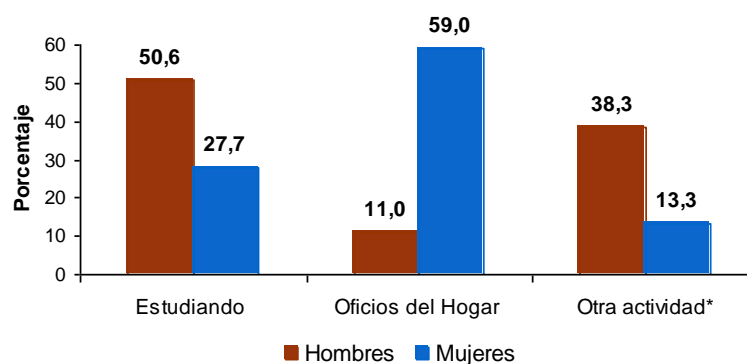


En el periodo comprendido entre diciembre de 2007 y febrero de 2008, el número de hombres cesantes en industrias manufactureras disminuyó en 13,8%, respecto al mismo periodo del año inmediatamente anterior; la población cesante femenina disminuyó en 35,5% en esta rama; el número de hombres cesantes en la construcción disminuyó en 22,7%. Las mujeres cesantes provenientes de la rama servicios comunales, sociales y personales, se redujeron en 39,5%, así mismo se presentó una disminución de 28,7% en las cesantes que pertenecían a la rama de comercio, hoteles y restaurantes.

2.2.3 Inactivos

En el periodo comprendido entre diciembre de 2007 y febrero de 2008, la población inactiva de las trece áreas presentó un aumento de 1,1% respecto al mismo periodo del año inmediatamente anterior. Según sexo, los hombres inactivos se incrementaron en 3,0%, mientras que las mujeres inactivas presentaron una variación de 0,1%.

Participación de la población inactiva según actividad realizada y sexo
Trece Áreas
Trimestre móvil diciembre 2007 - febrero 2008



Fuente: DANE, GEIH

Otra actividad*: Incluye incapacitados permanentes para trabajar.

Para el trimestre móvil diciembre – febrero de 2008, en las trece áreas, el 50,6% de los hombres inactivos se encontraba estudiando y el 38,3% se dedicaba a otra actividad. Los hombres estudiantes se incrementaron en 13,6% con respecto a diciembre - febrero de 2007.

El 59,0% de las mujeres inactivas se dedicó a oficios del hogar, el 27,7% se encontraba estudiando y el 13,3% realizó otra actividad. Las mujeres dedicadas a oficios del hogar disminuyeron en 6,0%, las estudiantes aumentaron en 14,0%, mientras que las dedicadas a otra actividad se incrementaron en 3,7%, frente al trimestre móvil diciembre 2006 - febrero de 2007.

Ficha metodológica

Objetivo General

Proporcionar información básica sobre el tamaño y estructura de la fuerza de trabajo (empleo, desempleo e inactividad) de la población del país y de algunas variables sociodemográficas.

Cobertura:

Total nacional, y 13 ciudades y áreas metropolitanas que comprenden:

13 ciudades y áreas metropolitanas
Bogotá, D.C.
Medellín - Valle de Aburrá (Caldas, La Estrella, Sabaneta, Itagüí, Envigado, Bello, Girardota, Copacabana y Barbosa.)
Cali - Yumbo
Barranquilla - Soledad
Bucaramanga, Girón, Piedecuesta y Floridablanca
Manizales y Villa María
Pasto
Pereira, Dos Quebradas y La Virginia
Cúcuta, Villa del Rosario, Los Patios y El Zulia
Ibagué
Montería
Cartagena
Villavicencio

Esta investigación no incluye la población de los nuevos departamentos (Constitución de 1991), en los cuales reside aproximadamente el 4 por ciento de la población del país.

Tipo de investigación: Encuesta por muestreo.

Tipo de muestra: probabilística, estratificada, de conglomerados desiguales y trietápica.

Unidad Observación: Hogar particular.

Glosario

Área metropolitana: se define como el área de influencia que incluye municipios circundantes, que con la ciudad conforman un solo tejido urbano no discontinuo y han sido reconocidos legalmente.

La distribución de la población según los conceptos de fuerza de trabajo es la siguiente:

Población total (P.T.): se estima por proyecciones con base en los resultados de los censos de población

Población en edad de trabajar (P.E.T.): está constituida por las personas de 12 y más años en la parte urbana, y de 10 años y más en la parte rural.

Población económicamente activa (P.E.A.): también se llama fuerza laboral y son las personas en edad de trabajar, que trabajan o están buscando empleo.

Esta población se divide en:

Ocupados (O): Son las personas que durante el período de referencia se encontraban en una de las siguientes situaciones:

1. Trabajó por lo menos una hora remunerada en la semana de referencia.
2. Los que no trabajaron la semana de referencia, pero tenían un trabajo.
3. Trabajadores familiares sin remuneración que trabajaron en la semana de referencia por lo menos 1 hora.



Desocupados (D): son las personas que en la semana de referencia se encontraban en una de las siguientes situaciones:

1. Desempleo abierto:

- a. Sin empleo en la semana de referencia.
- b. Hicieron diligencias en el último mes.
- c. Disponibilidad.

2. Desempleo oculto:

- a. Sin empleo en la semana de referencia.
- b. No hicieron diligencias en el último mes, pero sí en los últimos 12 meses y tienen una razón válida de desaliento.
- c. Disponibilidad.

Desempleo

Razones válidas:

- a. No hay trabajo disponible en la ciudad.
- b. Está esperando que lo llamen.
- c. No sabe como buscar trabajo.
- d. Está cansado de buscar trabajo.
- e. No encuentra trabajo apropiado en su oficio o profesión.
- f. Está esperando la temporada alta.
- g. Carece de la experiencia necesaria.
- h. No tiene recursos para instalar un negocio.
- i. Los empleadores lo consideran muy joven o muy viejo.

Razones no válidas:

- a. Se considera muy joven o muy viejo
- b. Actualmente no desea conseguir trabajo.
- c. Responsabilidades familiares
- d. Problemas de salud.
- e. Está estudiando.
- f. Otra razón.

Subempleo y Condiciones de Empleo Inadecuado

El **subempleo subjetivo** se refiere al simple deseo manifestado por el trabajador de mejorar sus ingresos, el número de horas trabajadas o tener una labor más propia de sus personales competencias.

El **subempleo objetivo** comprende a quienes tienen el deseo, pero además han hecho una gestión para materializar su aspiración y están en disposición de efectuar el cambio.

1. Subempleo por insuficiencia de horas

Ocupados que desean trabajar más horas ya sea en su empleo principal o secundario y tienen una jornada inferior a 48 horas semanales

2. Condiciones de empleo inadecuado

- a. Por competencias: puede incluir todas las personas que trabajan y que durante el período de referencia, desean o buscan cambiar su situación de empleo actual para utilizar mejor sus competencias profesionales y están disponibles para ello.

- b. Por ingresos: puede incluir todas las personas ocupadas que, durante el período de referencia, deseaban o buscaban cambiar su situación actual de empleo, con objeto de mejorar sus ingresos limitados.

Ocupados Temporales: Están constituidos por las personas que ejercen un trabajo de forma esporádica o no continua, trabajando sólo por ciertas épocas o períodos o cuando tienen un contrato de trabajo hasta por un (1) año.

Principales indicadores que se pueden obtener:

- **Porcentaje de PET:** Este indicador muestra la relación porcentual entre el número de personas que componen la población en edad de trabajar, frente a la población total.

$$\% PET = \frac{PET}{PT} \times 100$$

- **Tasa global de participación (TGP):** Es la relación porcentual entre la población económicamente activa y la población en edad de trabajar. Este indicador refleja la presión de la población en edad de trabajar sobre el mercado laboral.

$$TGP = \frac{PEA}{PET} \times 100$$

- **Tasa de desempleo (TD):** Es la relación porcentual entre el número de personas que están buscando trabajo (DS), y el número de personas que integran la fuerza laboral (PEA)

$$TD = \frac{D}{PEA} \times 100$$

- **Tasa de ocupación (TO):** Es la relación porcentual entre la población ocupada (OC) y el número de personas que integran la población en edad de trabajar (PET)

$$TO = \frac{OC}{PET} \times 100$$

- **Tasa de subempleo (TS):** Es la relación porcentual de la población ocupada que manifestó querer y poder trabajar más horas a la semana (PS) y el número de personas que integran la fuerza laboral (PEA)

$$TS = \frac{S}{PEA} \times 100$$