

MERCADO LABORAL POR SEXO GRAN ENCUESTA INTEGRADA DE HOGARES Trimestre abril - junio 2011



Código N° 1081-1
Producción y difusión de la información estadística estratégica oficial. Regulación del sistema estadístico nacional
NTC ISO 9001:2000



Código N° 011-1
Producción y difusión de la información estadística estratégica oficial. Regulación del sistema estadístico nacional
NTC GP 1000:2004



Contenido

Resultados Generales

1.1 Total nacional -
Indicadores del
mercado laboral.

1.2 Comportamiento del
mercado laboral.

1.3 Ingresos laborales
según grupo de
ocupación principal

RESULTADOS GENERALES^{(1) (2) (3)(4)}

- En el total nacional, la tasa global de participación fue 74,5% para los hombres y 52,1% para las mujeres.
- La tasa de ocupación para los hombres fue 68,0% y para las mujeres fue 44,6%.
- La tasa de desempleo de los hombres (8,7%) fue inferior en 5,7 puntos porcentuales comparada con la tasa registrada por las mujeres (14,4%).
- En el total nacional, la principal posición ocupacional fue la de trabajador por cuenta propia, tanto para los hombres (44,5%), como para las mujeres (43,1%).
- La rama de actividad con mayor proporción de hombres ocupados en el total nacional fue agricultura, ganadería, caza, silvicultura y pesca (25,3%).
- La rama de actividad comercio, hoteles y restaurantes fue la principal fuente de empleo para las mujeres en el total nacional (32,5%).

Director
Jorge Raúl Bustamante Roldán

Subdirector
Christian R. Jaramillo Herrera

Director de Metodología y
Producción Estadística
Eduardo Efraín Freire Delgado

(1) Datos expandidos con proyecciones de población, elaboradas con base en los resultados del Censo 2005.

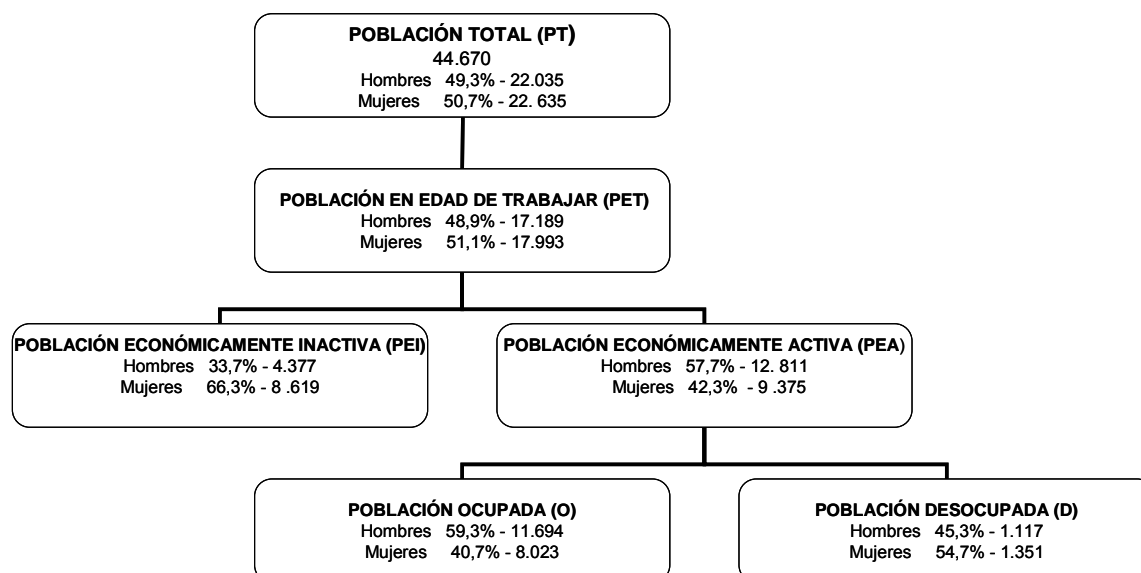
(2) Resultados en miles. Por efecto del redondeo en miles, los totales pueden diferir ligeramente.

(3) Las tasas menores al 10% tienen errores de muestreo superiores al 5%.

(4) Los resultados entre enero de 2001 y junio de 2006 corresponden a la Encuesta Continua de Hogares – ECH. A partir de julio de 2006, los resultados corresponden a la Gran Encuesta Integrada de Hogares – GEIH.

1. TOTAL NACIONAL

DISTRIBUCIÓN DE LA POBLACIÓN PARA EL TRIMESTRE ABRIL - JUNIO DE 2011
TOTAL NACIONAL ¹
(Cifras de población en miles de personas)



Fuente: DANE - Gran Encuesta Integrada de Hogares - GEIH

RESULTADOS GENERALES DE LA POBLACIÓN PARA EL TOTAL NACIONAL:

- La población total para el segundo trimestre de 2011 fue de 44.670 miles de personas, de las cuales 50,7% fueron mujeres y 49,3% fueron hombres.
- La población económicamente activa estuvo compuesta por 12.811 miles de hombres y 9.375 miles de mujeres. Estas poblaciones presentaron variaciones de 2,2% y 2,3% respectivamente. Los cambios presentados por estas poblaciones fueron estadísticamente significativos tanto para hombres como para mujeres.
- Los hombres representaron 59,3% de los ocupados, mientras que las mujeres representaron 40,7%. La variación presentada por los hombres ocupados fue 2,9% y para las mujeres fue 3,7%.
- La población desocupada presentó disminuciones de 5,1% para las mujeres y 4,9% para los hombres, frente al mismo trimestre del año anterior, siendo estas disminuciones estadísticamente significativas.

1

TOTAL NACIONAL- Hombres	Variación estadísticamente significativa	Límite		Error Relativo%
		Inferior	Superior	
PEA	S	12710	12913	0,40
Ocupads	S	11590	11799	0,46
Desocupads	S	1082	1172	2,52
Inactivos	S	4276	4479	1,18

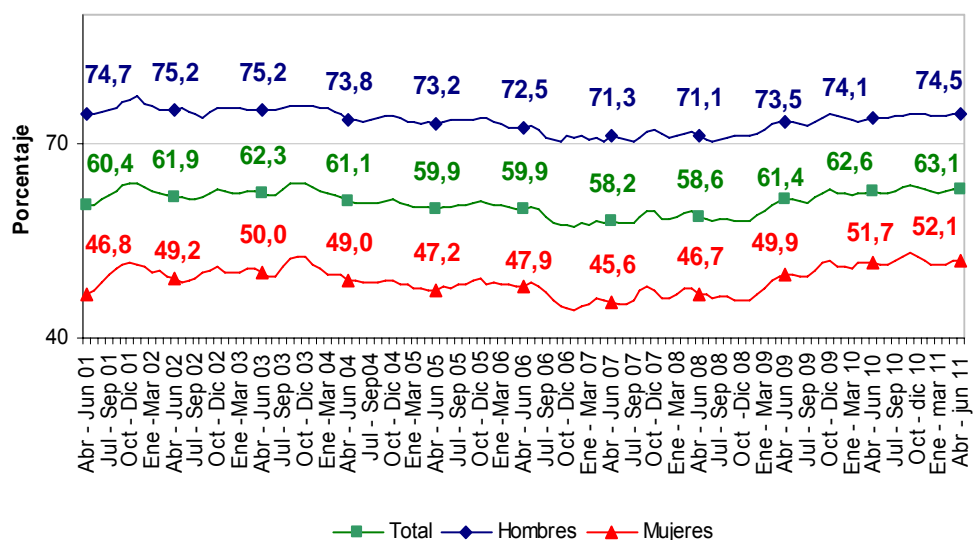
TOTAL NACIONAL- Mujeres	Variación estadísticamente significativa	Límite		Error Relativo%
		Inferior	Superior	
PEA	S	9254	9496	0,66
Ocupads	S	7900	8147	0,78
Desocupads	S	1294	1408	2,15
Inactivos	S	8198	8739	0,72

1.1 TOTAL NACIONAL²

1.1 INDICADORES DEL MERCADO LABORAL:

Para el segundo trimestre de 2011, la tasa global de participación para el total nacional se situó en 63,1%. Para los hombres este indicador se ubicó en 74,5% y para las mujeres 52,1%, sin presentar cambios estadísticamente significativos con respecto al mismo trimestre de 2010.

**Tasa global de participación según sexo
Total nacional
Trimestre abril – junio 2001- 2011**



Fuente: DANE - Encuesta Continua de Hogares - ECH, Gran Encuesta Integrada de Hogares - GEIH

2

TOTAL NACIONAL - Hombres	Variación estadísticamente significativa	Límite Inferior	Límite Superior	Error Relativo%
TGP	NO	739	751	040
TO	NO	674	686	046
TD	NO	83	91	247
Tasa Subempleo Subjetivo	NO	302	317	129
Tasa Subempleo Objetivo	NO	110	121	236

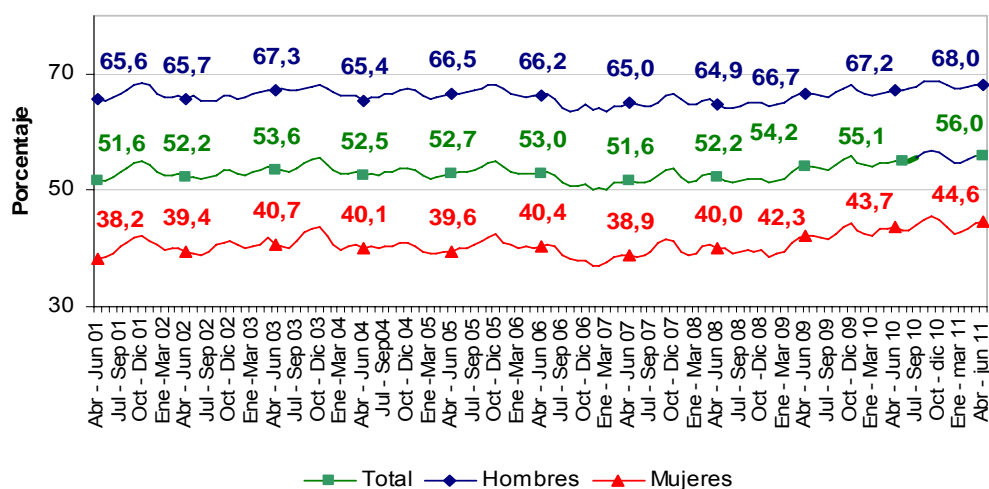
TOTAL NACIONAL - Mujeres	Variación estadísticamente significativa	Límite Inferior	Límite Superior	Error Relativo%
TGP	NO	514	528	066
TO	NO	439	453	078
TD	NO	138	150	212
Tasa Subempleo Subjetivo	NO	309	326	135
Tasa Subempleo Objetivo	NO	117	127	209

3



La tasa de ocupación para el total nacional creció 0,9 puntos porcentuales con respecto al mismo período del año anterior. Para los hombres la tasa pasó de 67,2% a 68,0% y para las mujeres la tasa creció 0,9 puntos porcentuales pasando de 43,7% en 2010 a 44,6% en 2011.

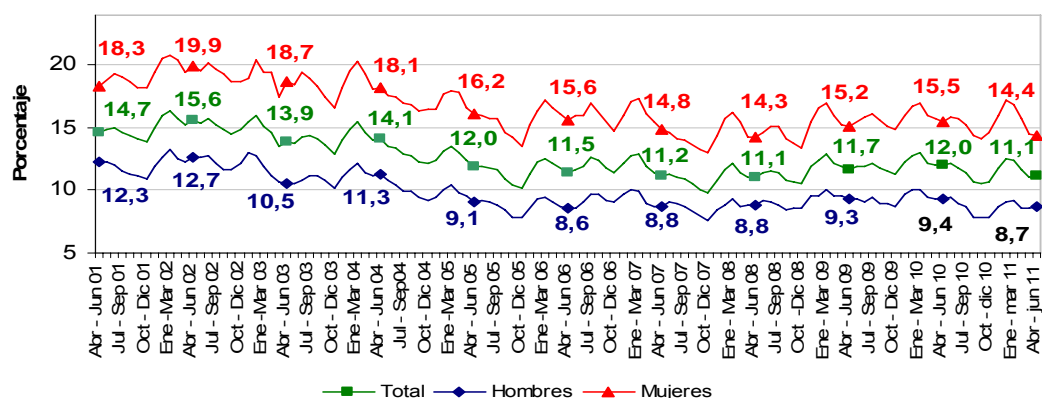
Tasa de ocupación según sexo
Total nacional
Trimestre abril – junio 2001-2011



Fuente: DANE - Encuesta Continua de Hogares - ECH, Gran Encuesta Integrada de Hogares - GEIH

Con respecto al segundo trimestre de 2010, la tasa de desempleo de los hombres pasó de 9,4% a 8,7%, presentando una disminución de 0,7 puntos porcentuales. Para las mujeres la disminución en la tasa fue 1,1 puntos porcentuales al pasar de 15,5% en 2010 a 14,4% en 2011.

Tasa de desempleo según sexo
Total nacional
Trimestre abril – junio 2001-2011

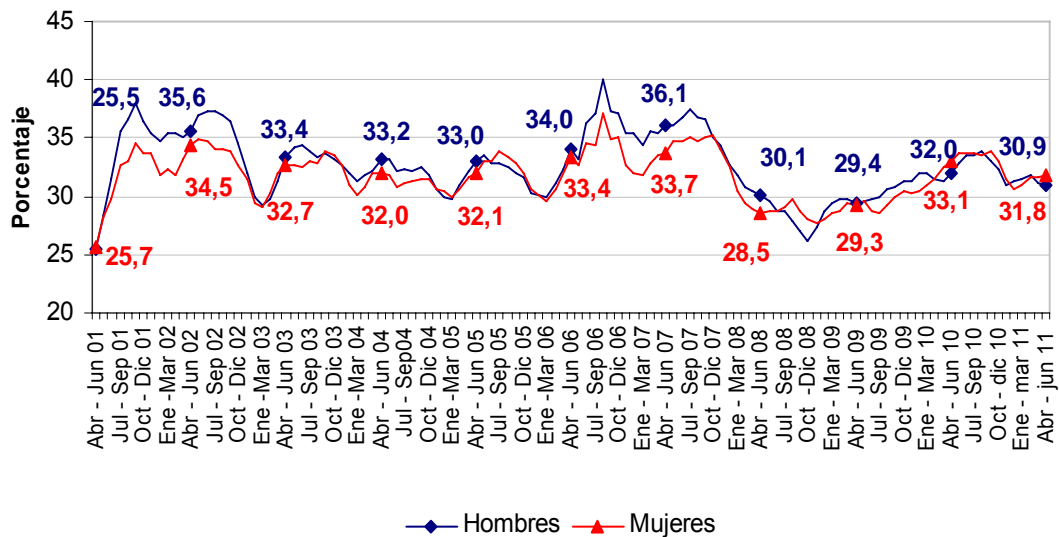


Fuente: DANE - Encuesta Continua de Hogares - ECH, Gran Encuesta Integrada de Hogares - GEIH

La tasa de subempleo subjetivo para los hombres pasó de 32,0% a 30,9% presentando una disminución de 1,1 puntos porcentuales. Para las mujeres la disminución fue 1,3 puntos porcentuales. Los cambios presentados por estas tasas no fueron estadísticamente significativos.



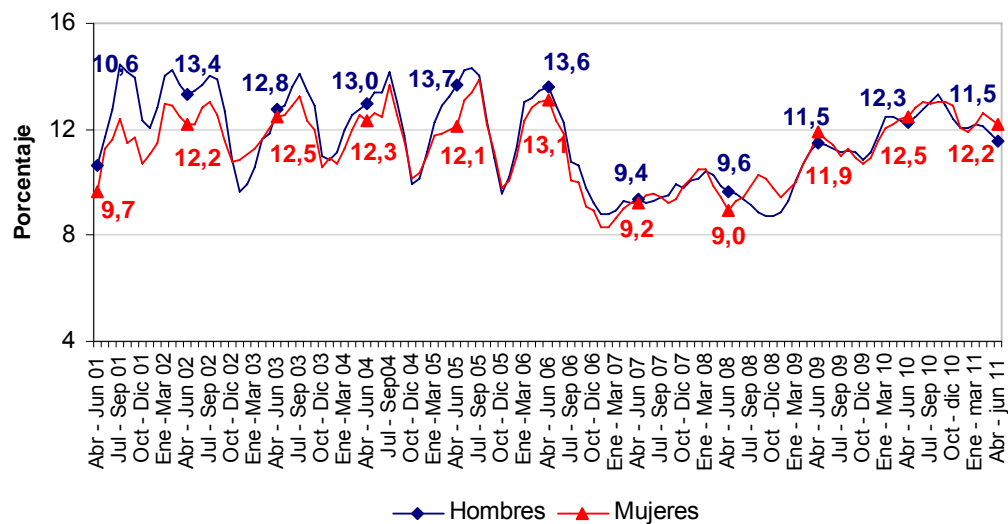
Tasa de subempleo subjetivo según sexo
Total nacional
Trimestre abril – junio 2001-2011



Fuente: DANE - Encuesta Continua de Hogares - ECH, Gran Encuesta Integrada de Hogares - GEIH

La tasa de subempleo objetivo para los hombres fue 11,5% y para las mujeres 12,2%. Estas tasas no presentaron variaciones significativas con respecto al mismo trimestre del año anterior.

Tasa de subempleo objetivo según sexo
Total nacional
Trimestre abril – junio 2001-2011



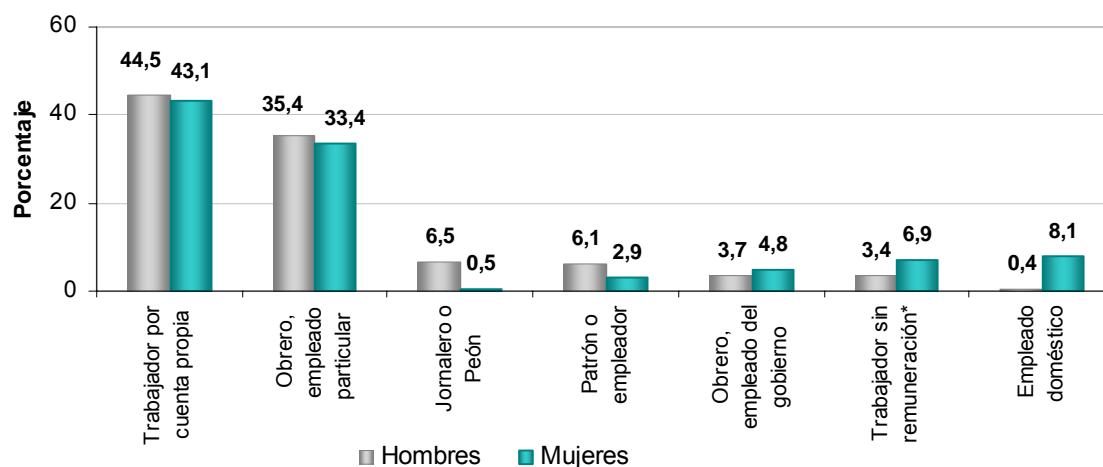
Fuente: DANE - Encuesta Continua de Hogares - ECH, Gran Encuesta Integrada de Hogares - GEIH

1.2 COMPORTAMIENTO DEL MERCADO LABORAL

1.2.1 Ocupados

El comportamiento de la población ocupada por posición ocupacional, señala que los trabajadores por cuenta propia concentraron la mayoría de hombres (44,5%) y mujeres (43,1%), seguidos por obrero, empleado particular con 35,4% de los hombres y 33,4% de las mujeres.

Distribución porcentual de la población ocupada según posición ocupacional y sexo
Total nacional
Trimestre abril - junio 2011



Fuente: DANE, Gran Encuesta Integrada de Hogares - GEIH

*Incluye: Trabajador familiar sin remuneración y trabajador sin remuneración en empresas de otros hogares.

La variación porcentual para las mujeres ocupadas fue 3,7% y los hombres para 2,9%.

La posición ocupacional trabajador por cuenta propia creció 2,9% para los hombres y 6,1% para las mujeres. Los obreros empleados particulares crecieron 4,6% y 2,3% para hombres y mujeres respectivamente.

Variación porcentual de la población según posición ocupacional por sexo
Total nacional
Trimestre abril - junio 2011

Posición ocupacional	Hombres	Mujeres
Total	2,9	3,7
Trabajador por cuenta propia	2,9	6,1
Obrero, empleado particular	4,6	2,3
Jornalero o Peón	-0,1	18,4
Patrón o empleador	-2,9	9,1
Obrero, empleado del gobierno	7,7	-5,2
Trab familiar sin remuneración*	-3,7	0,6
Empleado doméstico	24,0	1,5

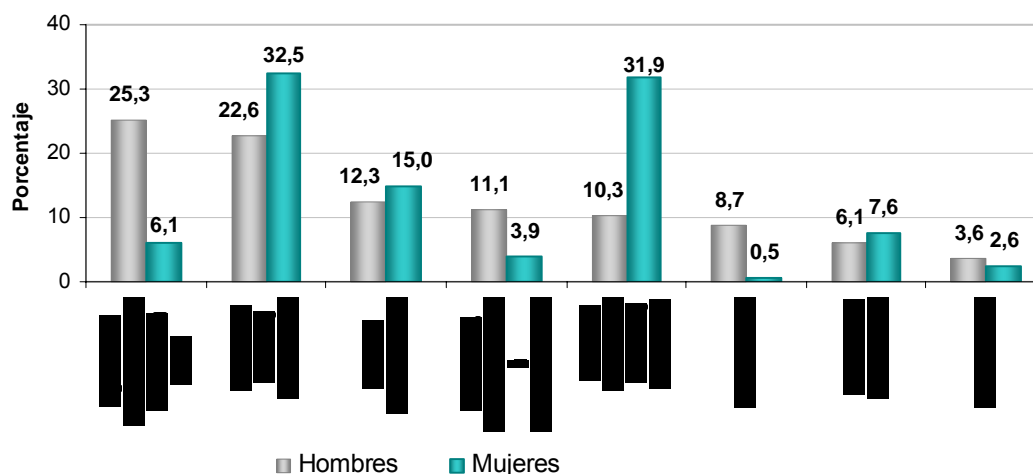
Fuente: DANE - Gran Encuesta Integrada de Hogares - GEIH

*Incluye: Trabajador familiar sin remuneración y trabajador sin remuneración en empresas de otros hogares.

Nota: debido a la baja concentración de ocupados en algunas posiciones ocupacionales, las variaciones pueden ser elevadas sin ser estadísticamente significativas.

La rama de comercio, hoteles y restaurantes concentró la mayoría de mujeres desocupadas (32,5%), seguida de servicios comunales, sociales y personales (31,9%). La rama que más concentró a los hombres ocupados fue agricultura, ganadería, caza, silvicultura y pesca (25,3%).

Distribución porcentual de la población ocupada según rama de actividad y sexo
Total nacional
Trimestre abril - junio 2011



Fuente: DANE, Gran Encuesta Integrada de Hogares - GEIH

^ Incluye: Explotación de minas y canteras, Intermediación financiera, Suministro de electricidad gas y agua y No informa.

La población de hombres ocupados en la rama de agricultura, ganadería, caza, silvicultura y pesca disminuyó 1,2%, mientras que las mujeres ocupadas en la rama de comercio, hoteles y restaurantes aumentaron 8,8%.

Variación porcentual de la población ocupada según rama de actividad, por sexo
Total nacional
Trimestre abril - junio 2011

Ramas	Hombres	Mujeres
Total	2,9	3,7
Agricultura, pesca, ganadería, caza y silvicultura	-1,2	-3,7
Comercio, hoteles y restaurantes	0,8	8,8
Industria manufacturera	10,6	5,0
Transporte, almacenamiento y comunicaciones	3,0	2,8
Servicios comunales, sociales y personales	-2,1	-0,3
Construcción	8,8	34,6
Actividades Inmobiliarias	12,9	1,3
Otras ramas ^	8,1	8,3

Fuente: DANE, Gran Encuesta Integrada de Hogares - GEIH

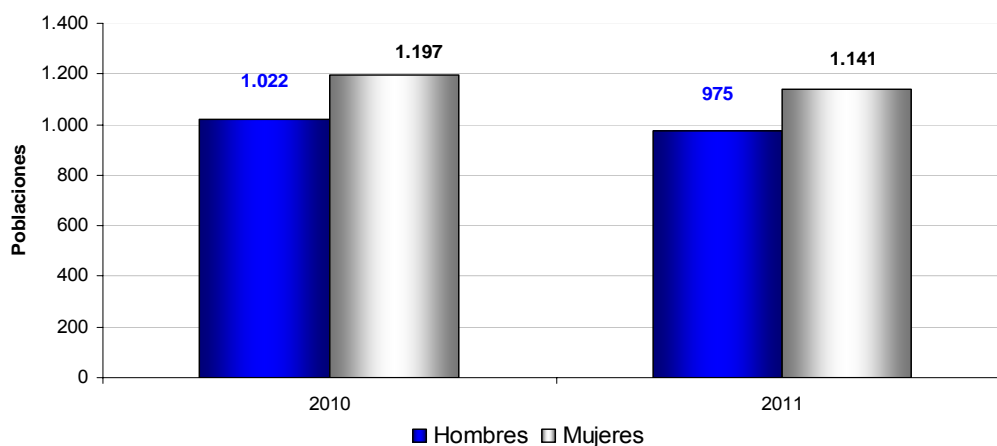
^ Incluye: Explotación de minas y canteras, Intermediación financiera, Suministro de electricidad, gas y agua, y No informa.

Nota: debido a la baja concentración de ocupados en algunas ramas de actividad, las variaciones pueden ser elevadas sin ser estadísticamente significativas.

1.2.2 Desocupados

Los hombres desocupados cesantes pasaron de 1.022 miles de personas a 975 miles de personas presentando una disminución de 47 mil personas, mientras que las mujeres desocupadas disminuyeron en 56 mil personas.

Población desocupada cesante por sexo
Total nacional
Trimestre abril - junio 2010 - 2011

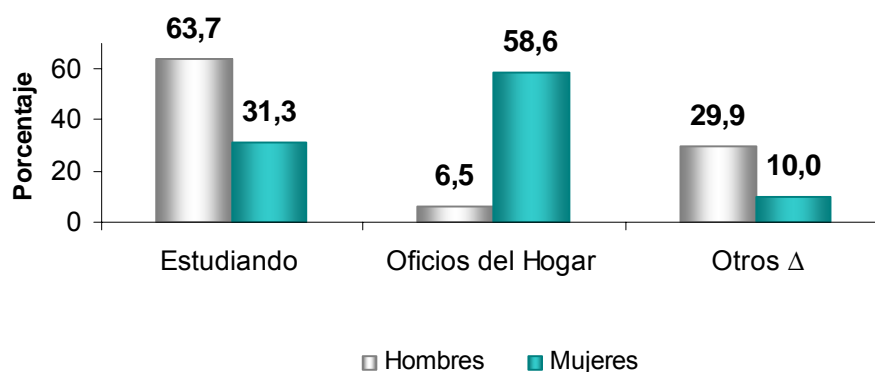


Fuente: DANE -Gran Encuesta Integrada de Hogares – GEIH
 Nota: Cifras en miles de personas.

1.2.3 Inactivos

En el período de estudio, las mujeres inactivas se concentraron principalmente en oficios del hogar (58,6%). Los hombres se encontraban principalmente estudiando (63,7%), presentando una diferencia de 32,4 puntos porcentuales frente a las mujeres en esta categoría.

Distribución porcentual de la población inactiva según actividad realizada y sexo
Total nacional
Trimestre abril - junio 2011



Fuente: DANE, Gran Encuesta Integrada de Hogares - GEIH
 Δ Incluye: Incluye incapacitados permanentes para trabajar, rentista, pensionado ó jubilado y personas que no les llama la atención o creen que no vale la pena trabajar.

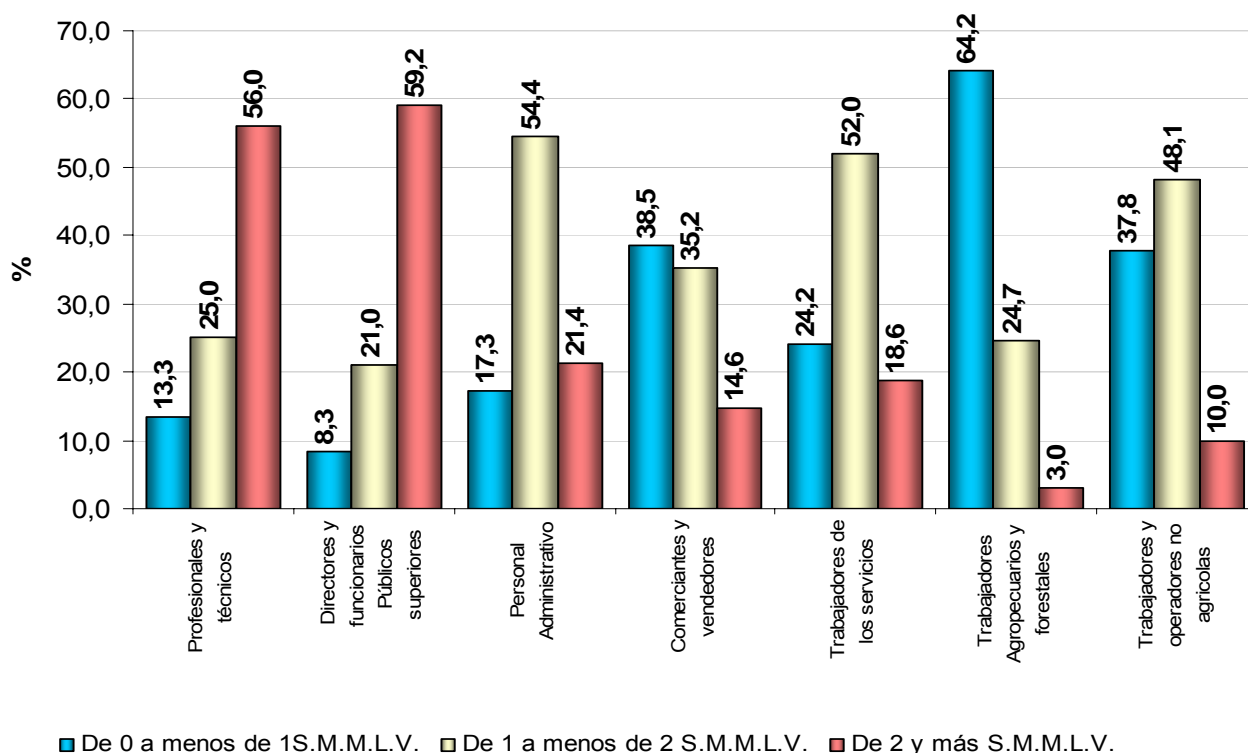
1.3 Población ocupada por rangos de ingresos laborales según grupo principal de ocupación.

56,0% de los hombres que se desempeñaron como profesionales y técnicos obtuvo más de 2 salarios mínimos mensuales legales vigentes (\$535.600), en contraste con los hombres que se desempeñaron como



trabajadores agropecuarios y forestales, entre los cuales 62,4% obtuvo menos de 1 salario mínimo mensual legal vigente.

Ingresos laborales según grupo de ocupación
Total nacional
Abril – junio 2011
Hombres



Fuente: DANE, Gran Encuesta Integrada de Hogares – GEIH

Las proporciones difieren de 100% porque no se incluye la opción: No informa

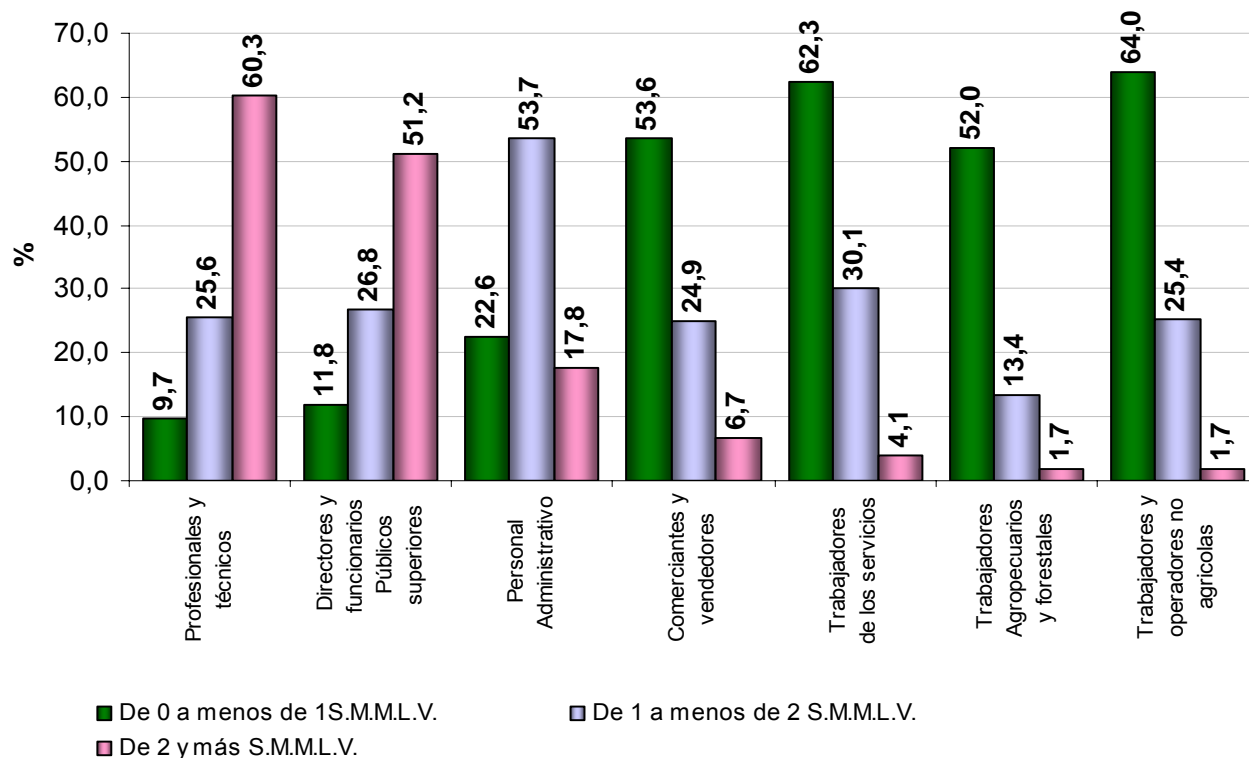
Los ingresos laborales se representan en salarios mínimos mensuales legales vigentes de 2011

60,3% de las mujeres profesionales y técnicas obtuvo ingresos de 2 o más salarios mínimos mensuales legales vigentes, mientras que 62,3% de las mujeres que desempeñaron ocupaciones como trabajadoras de los servicios obtuvo menos de 1 salario mínimo mensual legal vigente.

Ingresos laborales según grupo de ocupación



**Total nacional
Abril – junio 2011
Mujeres**



Fuente: DANE, Gran Encuesta Integrada de Hogares -
Las proporciones difieren de 100% porque no se incluye la opción: No informa

Ficha metodológica

Objetivo General

Proporcionar información básica sobre el tamaño y estructura de la fuerza de trabajo (empleo, desempleo e inactividad) de la población del país y de algunas variables sociodemográficas.

**Cobertura:**

Total nacional, y 24 ciudades y áreas metropolitanas que comprenden:

24 ciudades y áreas metropolitanas	
Bogotá D.C.	Villaviciencio
Medellín - Valle de Aburrá ¹	Tunja*
Cali - Yumbo	Florencia*
Barranquilla - Soledad	Popayan*
Bucaramanga - Girón Piedecuesta, Floridablanca	Valledupar*
Manizales - Villa María	Quibdó*
Pasto	Neiva*
Pereira - Dos Quebradas y la Virginia	Riohacha*
Cúcuta, Villa del Rosario, Los Patios y el Zulia	Santa Marta*
Ibagué	Armenia*
Montería	Sincelejo*
Cartagena	San Andres *

¹ Caldas, La Estrella, Sabaneta, Itagui, Envigado, Bello Copacabana y Barbosa

*11 nuevas ciudades

Nota: Esta investigación no incluye la población de los nuevos departamentos (Constitución de 1991), en los cuales reside aproximadamente el 4 por ciento de la población del país.

Nota2: la información publicada por sexo hace referencia a los dominios total nacional y total 13 áreas.

Tipo de investigación: Encuesta por muestreo.

Tipo de muestra: probabilística, estratificada, de conglomerados desiguales y multietápica.

Unidad Observación: Hogar particular.

Glosario

Área metropolitana: se define como el área de influencia que incluye municipios circundantes, que con la ciudad conforman un solo tejido urbano no discontinuo y han sido reconocidos legalmente.

La distribución de la población según los conceptos de fuerza de trabajo es la siguiente:

Población total (P.T.): se estima por proyecciones con base en los resultados de los censos de población

Población en edad de trabajar (P.E.T.): está constituida por las personas de 12 y más años en la parte urbana, y de 10 años y más en la parte rural.

Población económicamente activa (P.E.A.): también se llama fuerza laboral y son las personas en edad de trabajar, que trabajan o están buscando empleo.

Esta población se divide en:

Ocupados (O): Son las personas que durante el período de referencia se encontraban en una de las siguientes situaciones:

1. Trabajó por lo menos una hora remunerada en la semana de referencia.
2. Los que no trabajaron la semana de referencia, pero tenían un trabajo.
3. Trabajadores familiares sin remuneración que trabajaron en la semana de referencia por lo menos 1 hora.



Desocupados (D): son las personas que en la semana de referencia se encontraban en una de las siguientes situaciones:

1. Desempleo abierto:

- a. Sin empleo en la semana de referencia.
- b. Hicieron diligencias en el último mes.
- c. Disponibilidad.

2. Desempleo oculto:

- a. Sin empleo en la semana de referencia.
- b. No hicieron diligencias en el último mes, pero sí en los últimos 12 meses y tienen una razón válida de desaliento.
- c. Disponibilidad.

Desempleo

Razones válidas:

- a. No hay trabajo disponible en la ciudad.
- b. Está esperando que lo llamen.
- c. No sabe como buscar trabajo.
- d. Está cansado de buscar trabajo.
- e. No encuentra trabajo apropiado en su oficio o profesión.
- f. Está esperando la temporada alta.
- g. Carece de la experiencia necesaria.
- h. No tiene recursos para instalar un negocio.
- i. Los empleadores lo consideran muy joven o muy viejo.

Razones no válidas:

- a. Se considera muy joven o muy viejo
- b. Actualmente no desea conseguir trabajo.
- c. Responsabilidades familiares
- d. Problemas de salud.
- e. Está estudiando.
- f. Otra razón.

Subempleo y Condiciones de Empleo Inadecuado

El **subempleo subjetivo** se refiere al simple deseo manifestado por el trabajador de mejorar sus ingresos, el número de horas trabajadas o tener una labor más propia de sus personales competencias.

El **subempleo objetivo** comprende a quienes tienen el deseo, pero además han hecho una gestión para materializar su aspiración y están en disposición de efectuar el cambio.

1. Subempleo por insuficiencia de horas

Ocupados que desean trabajar más horas ya sea en su empleo principal o secundario y tienen una jornada inferior a 48 horas semanales

2. Condiciones de empleo inadecuado

- a. Por competencias: puede incluir todas las personas que trabajan y que durante el período de referencia, desean o buscan cambiar su situación de empleo actual para utilizar mejor sus competencias profesionales y están disponibles para ello.

□□□

- b. Por ingresos: puede incluir todas las personas ocupadas que, durante el período de referencia, deseaban o buscaban cambiar su situación actual de empleo, con objeto de mejorar sus ingresos limitados.

Principales indicadores que se pueden obtener:

- **Porcentaje de PET:** Este indicador muestra la relación porcentual entre el número de personas que componen la población en edad de trabajar, frente a la población total.

$$\%PET = \frac{PET}{PT} \times 100$$

- **Tasa global de participación (TGP):** Es la relación porcentual entre la población económicamente activa y la población en edad de trabajar. Este indicador refleja la presión de la población en edad de trabajar sobre el mercado laboral.

$$TGP = \frac{PEA}{PET} \times 100$$

- **Tasa de desempleo (TD):** Es la relación porcentual entre el número de personas que están buscando trabajo (DS), y el número de personas que integran la fuerza laboral (PEA)

$$TD = \frac{D}{PEA} \times 100$$

- **Tasa de ocupación (TO):** Es la relación porcentual entre la población ocupada (OC) y el número de personas que integran la población en edad de trabajar (PET)

$$TO = \frac{OC}{PET} \times 100$$

- **Tasa de subempleo (TS):** Es la relación porcentual de la población ocupada que manifestó querer y poder trabajar más horas a la semana (PS) y el número de personas que integran la fuerza laboral (PEA)

$$TS = \frac{S}{PEA} \times 100$$

Impreso en la Dirección de Difusión, Mercadeo y Cultura Estadística
Departamento Administrativo Nacional de Estadística - DANE -
Bogotá, D.C. - Colombia, Agosto de 2011