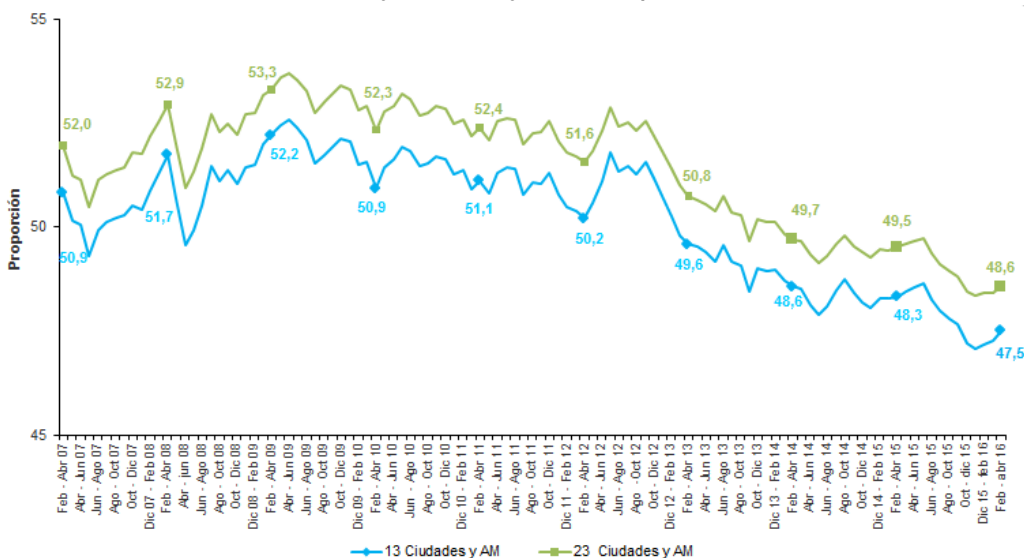


Bogotá, 13 de junio de 2016

En el trimestre móvil febrero – abril de 2016, la proporción de ocupados informales en las 13 ciudades y áreas metropolitanas fue 47,5 %.
En el mismo periodo del año anterior fue 48,3%.

Proporción de población ocupada informal Trimestre móvil febrero - abril (2007-2016)
Total 13 y 23 ciudades y áreas metropolitanas



GP 011-1

Director

Mauricio Perfetti del Corral



SC 1081-1

Subdirector

Carlos Felipe Prada Lombo

Director de Metodología y Producción Estadística

Eduardo Efraín Freire Delgado



CO-SC 1081-1

- Este resultado es el más bajo para los trimestres móviles febrero- abril en los últimos diez años.
- En las 13 ciudades y áreas metropolitanas, la población económicamente inactiva representó el 32,5 % de la población en edad de trabajar en el trimestre móvil febrero - abril de 2016. En el mismo periodo de 2015 fue de 32,1 %.
- Para el trimestre móvil febrero – abril de 2016, el 92,9 % de los ocupados de las 13 ciudades y áreas metropolitanas reportaron estar afiliados a seguridad social en salud.

Informes especiales Mercado Laboral
 Febrero- abril de 2016

COORDINACIÓN INFORMATIVA- DANE

Según la Gran Encuesta Integrada de Hogares, GEIH, en las trece ciudades y áreas metropolitanas, la proporción de ocupados informales durante el trimestre móvil febrero-abril de 2016 fue de 47,5 %, siendo el resultado más bajo para los trimestres móviles febrero-abril, en los últimos diez años. En el mismo trimestre del año anterior se ubicó en 48,3%.

Por ramas de actividad, para las 13 ciudades y áreas metropolitanas, el 42,2 % de la población ocupada informal se concentró en comercio, hoteles y restaurantes. Para las 23 ciudades y áreas metropolitanas, esta proporción fue de 42,4 %.

Según la posición ocupacional, el trabajador por cuenta propia concentró el 61,1 % de la población ocupada informal para el total de 13 ciudades y áreas metropolitanas, mientras que para las 23 ciudades y áreas metropolitanas esta proporción fue de 62,6 %.

El principal lugar de trabajo de la población ocupada informal en el total de las 13 ciudades y áreas metropolitanas fue un local fijo, con una participación de 33,7 %. Para el total 23 ciudades y áreas metropolitanas esta proporción fue de 32,9 %.

El 49,3 % de los ocupados en las 13 ciudades y áreas metropolitanas cotizaban a pensión en el período de referencia. Para las 23 ciudades y áreas metropolitanas esta proporción fue de 48,1 %.

Para el trimestre móvil febrero - abril de 2016, el 92,9% de los ocupados de las 13 ciudades y áreas metropolitanas reportaron estar afiliados a seguridad social en salud. Igual proporción para las 23 ciudades y áreas metropolitanas.

Inactividad

Para el trimestre móvil febrero – abril de 2016, el 35,9 % de la población en edad de trabajar se encontraba inactiva. El 65,1 % de la población económicamente inactiva fue femenina.

La población económicamente inactiva masculina se dedicó principalmente a estudiar (60,6 %), mientras que la población económicamente inactiva femenina se dedicó principalmente a oficios del hogar (57,6 %).

Para el total de 13 ciudades y áreas metropolitanas la población económicamente inactiva representó el 32,5 % de la población en edad de trabajar en el trimestre móvil febrero - abril de 2016.

La mayor parte de la población económicamente inactiva fue femenina (64,5%).

El 55,8 % de la población económicamente inactiva masculina se dedicó a estudiar. Y el 54,4 % de la población económicamente inactiva femenina se dedicó a oficios del hogar.

Parentesco

En el trimestre móvil febrero - abril 2016, la tasa de desempleo fue 5,5 % para los jefes de hogar; 10,2 % para los cónyuges; 15,9 % para los hijos y 13,9 % para otros miembros del hogar.

La tasa global de participación de los jefes de hogar fue 80,4 %, para los cónyuges 60,7%, para los hijos 50,8 % y para otros miembros del hogar 52,7 %.

La tasa de ocupación de los jefes de hogar fue 76,0 %; para los cónyuges 54,6 %; para los hijos 42,7 % y para otros miembros del hogar 45,4 %.

Para el total de 13 ciudades y áreas metropolitanas, la tasa de desempleo fue 5,9 % para los jefes de hogar; 9,2 % para los cónyuges; 15,7 % para los hijos y 13,7% para otros miembros del hogar.

La tasa global de participación de los jefes de hogar fue 79,4 %; para los cónyuges 66,3%; para los hijos 57,7 % y para otros miembros del hogar 57,4 %.

La tasa de ocupación de los jefes de hogar fue 74,7 %; para los cónyuges 60,2 %; para los hijos 48,7 % y para otros miembros del hogar 49,5 %.

Juventud

Para el trimestre móvil febrero - abril 2016, la población entre 14 y 28 años representó 32,0 % de la población en edad de trabajar, su tasa global de participación fue 58,3 %, la tasa de ocupación se ubicó en 48,7 % y la tasa de desempleo fue 16,5 %.

La tasa de desempleo de las mujeres jóvenes fue 21,1 %, y la de los hombres jóvenes 13,0 %.

El 41,7 % de la población de 14 a 28 años correspondió a población económicamente inactiva.

Para el total de 13 ciudades y áreas metropolitanas, en el trimestre móvil febrero-abril 2016, la población de 14 a 28 años representó 31,6 % del total de la población en edad de trabajar.

La tasa global de participación fue 62,4 %, la tasa de ocupación 52,1 % y la tasa de desempleo 16,5 %.

La tasa de desempleo para las mujeres jóvenes fue 18,9 % y para los hombres jóvenes 14,3 %.

El 37,6 % de la población entre 14 y 28 años correspondió a población económicamente inactiva.

Mercado laboral por sexo

Para el trimestre móvil febrero - abril 2016, la tasa global de participación para los hombres fue 74,4 % y 54,3 % para las mujeres.

La tasa de ocupación para hombres fue 68,8 % presentando una disminución de 0,9 puntos porcentuales con el mismo trimestre móvil de 2015 que fue de 69,7 % y para las mujeres la tasa de ocupación se ubicó en 47,4 %, igual a la presentada en el mismo trimestre móvil del año anterior.

La tasa de desempleo de las mujeres se situó en 12,7 % y la de los hombres en 7,5 %.

La posición ocupacional de mayor participación fue trabajador por cuenta propia (42,5 %), tanto para hombres (44,2 %) como para mujeres (40,2 %).

La principal rama de actividad para las mujeres ocupadas fue comercio, hoteles y restaurantes con 35,1%, en tanto que para los hombres ocupados fue agricultura, ganadería, caza, silvicultura y pesca con 22,4 %.

Para el total de 13 ciudades y áreas metropolitanas, en el trimestre móvil febrero - abril 2016, la tasa global de participación fue 75,7 % para los hombres y 60,2 % para las mujeres.

La tasa de ocupación para los hombres fue 69,4 % y para las mujeres 53,2 %.

La tasa de desempleo de las mujeres fue 11,6%. La tasa de desempleo de los hombres fue 8,3 %.

Obrero, empleado particular fue la principal posición ocupacional en el total de las 13 ciudades y áreas metropolitanas (50,3 %), tanto para los hombres (52,0 %) como para las mujeres (48,2 %).

En el período de estudio, la rama de actividad de comercio, hoteles y restaurantes fue la de mayor proporción tanto de mujeres como de hombres ocupados con 32,9 % y 29,0 % respectivamente.

Acerca de:

La Gran Encuesta Integrada de Hogares-GEIH

Es una encuesta en la que se recoge información sobre las condiciones de empleo de las personas: si trabajan, en qué trabajan, cuánto ganan, si tienen seguridad social en salud o si están buscando empleo. Además, incluye las características generales de la población como sexo, edad, estado civil y nivel educativo, y también sus fuentes de ingresos.



Para contactar a la oficina de prensa escribanos a **oprensa@dane.gov.co**, o comuníquese al teléfono 597 8300 Extensiones 2298, 3025, 2515, 2367, 2230 y 2366

*Departamento Administrativo Nacional de Estadística (DANE)
Bogotá, D.C. – Colombia*

www.dane.gov.co
@DANE_Colombia
www.facebook.com/DANEColombia