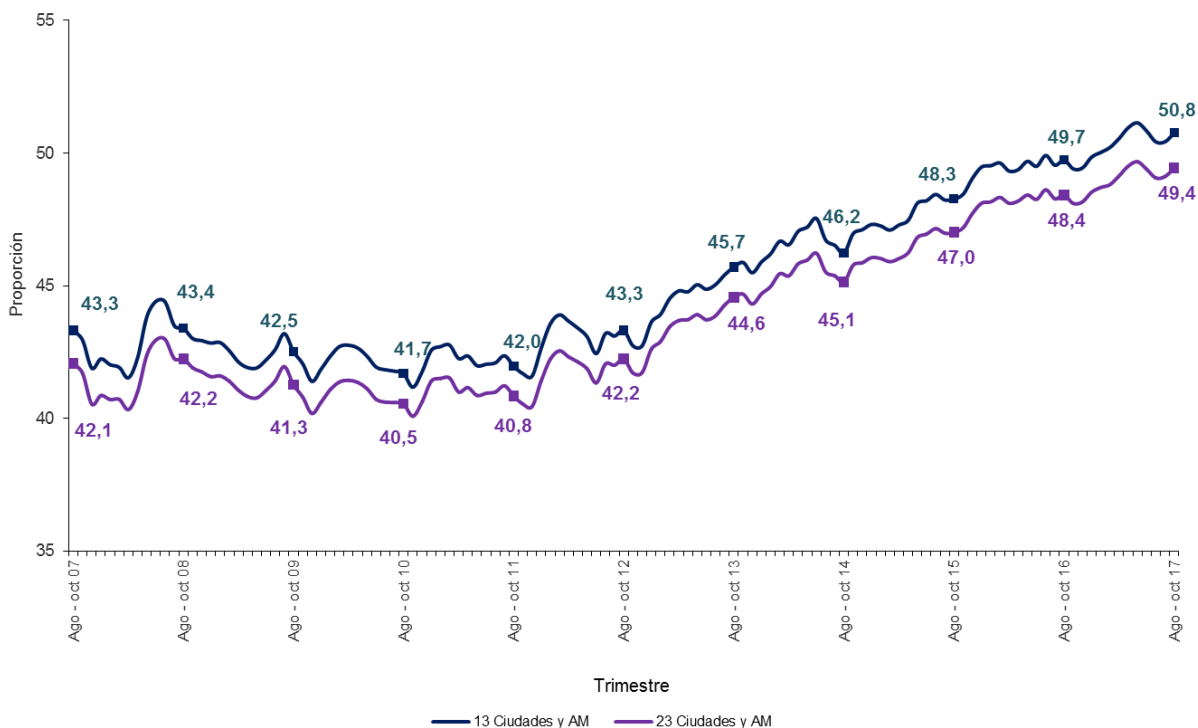


En el trimestre móvil agosto – octubre de 2017 el porcentaje de ocupados que cotizaban a pensión fue 50,8% en las 13 ciudades y 49,4% en las 23 ciudades y sus respectivas áreas metropolitanas. En el mismo periodo de 2016 el porcentaje fue 49,7% y 48,4%, respectivamente

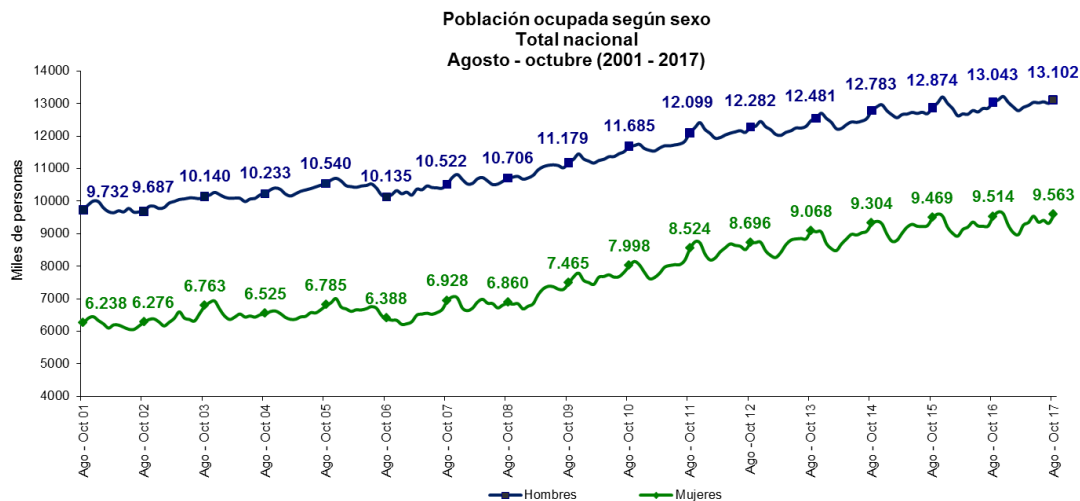
Proporción de población ocupada cotizante a pensión
Total 13 y 23 ciudades y áreas metropolitanas
Trimestre móvil agosto - octubre (2007-2017)



Fuente: DANE – GEIH



En el trimestre móvil agosto – octubre de 2017 estaban ocupados 13 millones 102 mil hombres y 9 millones 563 mil mujeres. Este es el nivel más alto para un trimestre móvil agosto – octubre desde que existen cifras comparables (2001).



Fuente: DANE – GEIH

Seguridad social

En el trimestre móvil agosto – octubre de 2017 la proporción de ocupados que cotizó a pensión en las 13 ciudades y áreas metropolitanas fue 50,8% y en las 23 ciudades y áreas metropolitanas la proporción fue 49,4%. Estas proporciones son las más altas en los últimos 11 años. En el mismo trimestre móvil del año anterior estas proporciones fueron 49,7% y 48,4%, respectivamente.

En el trimestre móvil agosto – octubre de 2017 la población cotizante a pensión presentó una variación positiva de 2,0% y 2,2% en las 13 y 23 ciudades y áreas metropolitanas, respectivamente, en relación al mismo trimestre móvil de 2016. En las 13 ciudades y áreas metropolitanas el 83,0% de esta variación es explicada por el aumento de los empleados particulares (principalmente asociados al sector formal) cotizantes a pensión, mientras que en las 23 ciudades y áreas metropolitanas esta proporción fue 80,3%.

En el periodo agosto – octubre de 2017 el 93,2% de los ocupados de las 13 ciudades y áreas metropolitanas reportaron estar afiliados a seguridad social en salud; en el trimestre móvil agosto – octubre de 2016 esta proporción fue 93,3%. Para las 23 ciudades y áreas metropolitanas en el trimestre móvil agosto – octubre de 2017 la proporción de ocupados que reportaron estar afiliados a seguridad social en salud fue 93,2%; en el mismo trimestre móvil de 2016 esta proporción fue 93,3%.

Mercado laboral por sexo

Hombres

En el trimestre móvil agosto – octubre de 2017 en el total nacional, la tasa de desempleo de los hombres fue 7,0%; en el trimestre móvil agosto – octubre de 2016 fue 6,7%.

En el trimestre móvil agosto – octubre de 2017 en el total nacional, la tasa global de participación de los hombres fue 74,9%; en el mismo periodo del 2016 la proporción fue 75,3%. La tasa de ocupación para hombres en el trimestre móvil agosto – octubre de 2017 fue 69,7% y en el mismo trimestre móvil del 2016 fue 70,3%.

En el trimestre móvil agosto – octubre de 2017 Agricultura, ganadería, caza, silvicultura y pesca (24,1%) y Comercio, hoteles y restaurantes (22,1%), fueron las ramas de actividad que registraron las mayores participaciones para los hombres ocupados. En el trimestre móvil agosto – octubre de 2016 estas proporciones fueron 23,5% y 22,3%, respectivamente.

La posición ocupacional de mayor participación para los hombres fue trabajador por cuenta propia con 44,3%, igual proporción que durante el trimestre móvil agosto – octubre de 2016.

Mujeres

En el trimestre móvil agosto – octubre de 2017 la tasa de desempleo en el total nacional para las mujeres fue 11,5%. En el trimestre móvil agosto – octubre de 2016 fue 11,1%.

En el trimestre móvil agosto – octubre de 2017 la tasa global de participación de las mujeres fue 55,0%, mientras que en el mismo trimestre móvil del 2016 fue 55,2%. La tasa de ocupación en el trimestre móvil agosto – octubre de 2017 fue 48,7%; en el mismo trimestre móvil del 2016 fue 49,0%.

En el total nacional, la rama de actividad que registró más ocupación para las mujeres en el trimestre móvil agosto – octubre de 2017 fue Comercio, hoteles y restaurantes (33,7%), seguida de Servicios comunales, sociales y personales (30,8%). En el mismo trimestre móvil de 2016 estas proporciones fueron 34,8% y 30,8%, respectivamente.

La posición ocupacional de mayor participación para las mujeres en el trimestre móvil agosto – octubre de 2017 fue trabajador por cuenta propia con 40,0%. Esta proporción fue 41,3% durante el mismo trimestre móvil del año anterior.

Mercado laboral de la juventud (14 a 28 años)

En el trimestre móvil agosto – octubre de 2017 los jóvenes entre 14 y 28 años registraron una tasa global de participación en el total nacional de 58,0%, mientras que en el agosto – octubre de 2016 fue 58,5%. La tasa de ocupación en el trimestre móvil agosto – octubre de 2017 fue 49,0% y en el trimestre móvil agosto – octubre de 2016 fue 50,0%. La tasa de desempleo en el trimestre móvil agosto – octubre de 2017 fue 15,5% mientras que en el trimestre móvil agosto – octubre de 2016 fue 14,5%.

La tasa de desempleo de los hombres jóvenes en el trimestre móvil agosto – octubre de 2017 fue 11,8%, la tasa global de participación fue 65,7% y la tasa de ocupación fue 57,9%. En el trimestre móvil agosto – octubre de 2016 estas tasas fueron 10,8%, 66,1% y 59,0%, respectivamente.

En las mujeres jóvenes la tasa de desempleo en el trimestre móvil agosto – octubre de 2017 fue 20,3%, la tasa global de participación fue 50,2% y la tasa de ocupación fue 40,0%. En el trimestre móvil agosto – octubre de 2016 estas tasas fueron 19,3%, 50,8% y 41,0%, respectivamente.

Mercado laboral por parentesco

Para los Jefes del hogar la tasa de desempleo en el trimestre móvil agosto – octubre de 2017 en el total nacional fue 4,8%, la tasa global de participación fue 80,1% y la tasa de ocupación 76,3%. En el trimestre móvil agosto – octubre de 2016 estas tasas fueron 4,8%, 80,5% y 76,6%, respectivamente.

Para los Cónyuges la tasa de desempleo en el trimestre móvil agosto - octubre de 2017 en el total nacional fue 9,2%, la tasa global de participación fue 62,3% y la tasa de ocupación 56,6%. En el trimestre móvil agosto – octubre de 2016 estas tasas fueron 8,9%, 61,4% y 55,9%, respectivamente.

Para los Hijos la tasa de desempleo en el trimestre móvil agosto – octubre de 2017 en el total nacional fue 15,5%, la tasa global de participación fue 51,7% y la tasa de ocupación 43,7%. En el trimestre móvil agosto – octubre de 2016 estas tasas fueron 14,4%, 52,8% y 45,2%, respectivamente.

Inactividad

Para el total nacional en el trimestre móvil agosto – octubre de 2017 el 35,3% de la población en edad de trabajar se encontraba inactiva, en el mismo periodo del 2016 fue 35,0%.

En el trimestre móvil agosto – octubre de 2017 el 25,1% de la población masculina en edad de trabajar era económicamente inactiva, mientras que en el trimestre móvil agosto – octubre de 2016 fue 24,7%. Por su parte, el 45,0% de la población femenina en edad de trabajar era económicamente inactiva, mientras que en el trimestre móvil agosto – octubre de 2016 fue el 44,8%.

En el trimestre móvil agosto – octubre de 2017 la población económicamente inactiva masculina se dedicó principalmente a estudiar con 60,1%, mientras que la población económicamente inactiva femenina se dedicó principalmente a oficios del hogar con 56,5%.

Informalidad

Para el trimestre móvil agosto – octubre de 2017 la proporción de ocupados informales en las 13 ciudades y áreas metropolitanas fue 47,7%. Para las 23 ciudades y áreas metropolitanas esta proporción fue 48,7%. Para el trimestre móvil agosto – octubre de 2016 las proporciones fueron 47,2% y 48,4%, respectivamente.

La población ocupada informal estuvo principalmente compuesta por trabajadores por cuenta propia (independientes, oficios varios, entre otros), los cuales concentraron el 60,5% de dicha población en el total de 13 ciudades y áreas metropolitanas (en las 23 ciudades y áreas metropolitanas fue 62,0%).

Por rama de actividad en el trimestre móvil agosto – octubre de 2017 para las 13 ciudades y áreas metropolitanas, el 41,2% de la población ocupada informal se concentró en Comercio, hoteles y restaurantes, seguido por Servicios comunales, sociales y personales con 15,7%.

Para las 23 ciudades y áreas metropolitanas estas proporciones fueron 41,4% y 15,4%, respectivamente.

En el periodo de referencia, Comercio, hoteles y restaurantes fue la rama de actividad que presentó la mayor contribución negativa a la variación de la población ocupada informal, con una variación de -2,2% para las 13 ciudades y áreas metropolitanas y de -2,5% en las 23 ciudades y áreas metropolitanas.

Formalidad

Para el trimestre móvil agosto – octubre de 2017 la proporción de ocupados formales en las 13 y 23 ciudades y sus áreas metropolitanas fue 52,3% y 51,3%, respectivamente. En el mismo trimestre móvil del año anterior, estas proporciones fueron 52,8% y 51,6%, respectivamente.

La población ocupada formal en las 13 ciudades y áreas metropolitanas está principalmente compuesta por empleados particulares (78,6%), empleados del gobierno (7,0%), entre otros. En las 23 ciudades y áreas metropolitanas estas proporciones fueron 77,2% y 7,7%, respectivamente.

Por rama de actividad en el trimestre móvil agosto – octubre de 2017 para las 13 ciudades y áreas metropolitanas, el 28,6% de la población ocupada formal se concentró en Servicios comunales, sociales y personales, en el mismo trimestre móvil de 2016 esta proporción fue 28,0%. Para las 23 ciudades y áreas metropolitanas esta proporción en el trimestre móvil agosto - octubre de 2017 fue 30,0% y en el mismo trimestre móvil de 2016 fue 29,3%.

En el trimestre móvil agosto - octubre de 2017 la rama de actividad que presentó mayor contribución positiva a la variación de la población ocupada formal respecto al mismo trimestre móvil del 2016 en las 13 ciudades y áreas metropolitanas, fue Actividades inmobiliarias, empresariales y de alquiler con una variación de 3,3%, igual variación para las 23 ciudades y áreas metropolitanas.

Acerca de:

La Gran Encuesta Integrada de Hogares (GEIH)

Es una encuesta en la que se recoge información sobre las condiciones de empleo de las personas: si trabajan, en qué trabajan, cuánto ganan, si tienen seguridad social en salud o si están buscando empleo. Además, incluye las características generales de la población como sexo, edad, estado civil y nivel educativo y también sus fuentes de ingresos.



@DANE_Colombia



/DANEColombia



/DANEColombia



DANEColombia

Si requiere información adicional, contáctenos a través del correo
contacto@dane.gov.co

Departamento Administrativo Nacional de Estadística - DANE
Bogotá, D.C. / Colombia

www.dane.gov.co