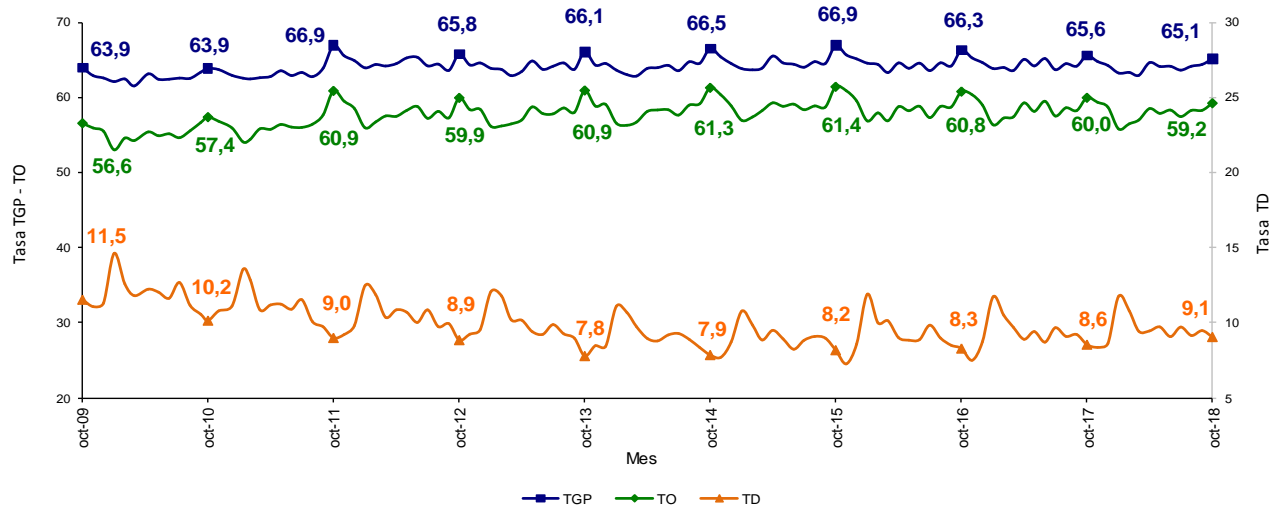


## Principales indicadores del mercado laboral Octubre de 2018

**Gráfico 1. Tasa global de participación, ocupación y desempleo  
Total nacional  
Octubre (2009 – 2018)**



**Fuente:** DANE, Gran Encuesta Integrada de Hogares (GEIH).

- Introducción
- Información del mes
- Trimestre móvil agosto - octubre 2018
- Población ocupada por ramas de actividad trimestre móvil agosto - octubre 2018
- Población ocupada por posición ocupacional trimestre móvil agosto - octubre 2018
- Inactivos trimestre móvil agosto - octubre 2018
- Indicadores de mercado laboral de las 23 ciudades y áreas metropolitanas trimestre móvil agosto - octubre 2018

## INTRODUCCIÓN <sup>(1)(2)</sup>

La Gran Encuesta Integrada de Hogares (GEIH) tiene como objetivo principal proporcionar información básica sobre el tamaño y estructura de la fuerza de trabajo (empleo, desempleo e inactividad) de la población del país, así como de las características sociodemográficas de la población colombiana, permitiendo caracterizar a la población según sexo, edad, parentesco con el jefe del hogar, nivel educativo, la afiliación al sistema de seguridad social en salud entre otros.

Igualmente, a través de la encuesta se clasifica a las personas según su fuerza de trabajo en ocupadas, desocupadas o inactivas. De esta forma es posible estimar los principales indicadores del mercado laboral colombiano, como son la Tasa Global de Participación (TGP), la Tasa de Ocupación (TO) y la Tasa de Desempleo (TD).

Se trata de una investigación continua, que se aplica en todo el territorio del país y que permite la desagregación de resultados para el total nacional, total cabeceras, total centros poblados y rural disperso, cada una de las 23 ciudades capitales y áreas metropolitanas, y San Andrés.

(1) Datos expandidos con proyecciones de población elaboradas con base en los resultados del Censo 2005. En los dominios de estudio total nacional, total cabeceras y total centros poblados y rural disperso, no se incluye la población de los departamentos de la Amazonía y la Orinoquía (Constitución de 1991).

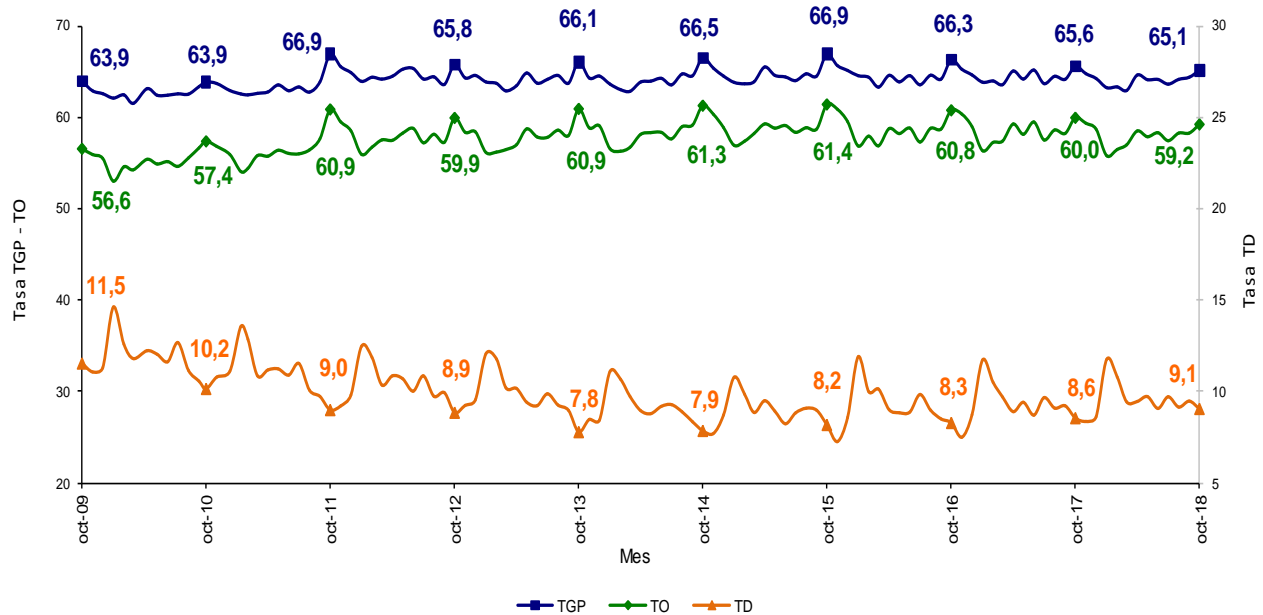
(2) Las tasas menores al 10% pueden presentar errores de muestreo superiores al 5%.

## 1. INFORMACIÓN DEL MES

### 1.1. Total nacional

Para el mes de octubre de 2018 la tasa de desempleo fue 9,1%, la tasa global de participación 65,1% y la tasa de ocupación 59,2%. En el mismo mes del año anterior estas tasas fueron 8,6%, 65,6% y 60,0%, respectivamente.

**Gráfico 2. Tasa global de participación, ocupación y desempleo Total nacional Octubre (2009 – 2018)**

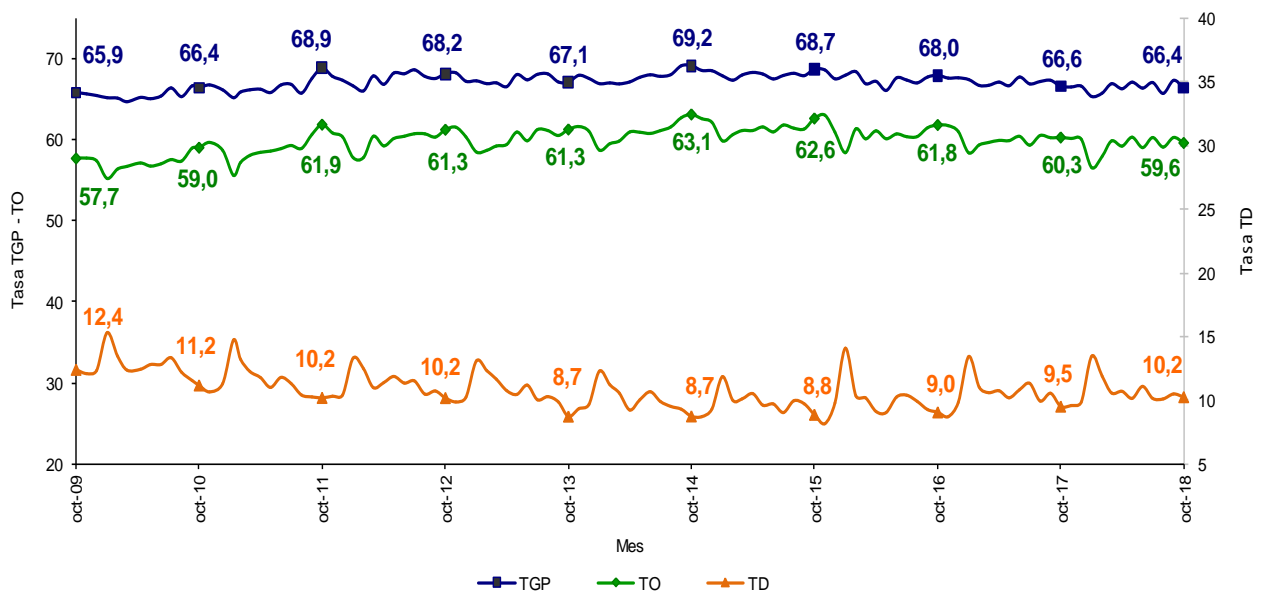


Fuente: DANE, GEIH.

## 1.2. Total 13 ciudades y áreas metropolitanas

En octubre de 2018 la tasa de desempleo en el total de las 13 ciudades y áreas metropolitanas fue 10,2%, la tasa global de participación 66,4% y la tasa de ocupación 59,6%. Para el mismo mes de 2017 se ubicaron en 9,5%, 66,6% y 60,3%, respectivamente.

**Gráfico 3. Tasa global de participación, ocupación y desempleo  
Total 13 ciudades y áreas metropolitanas  
Octubre (2009 – 2018)**



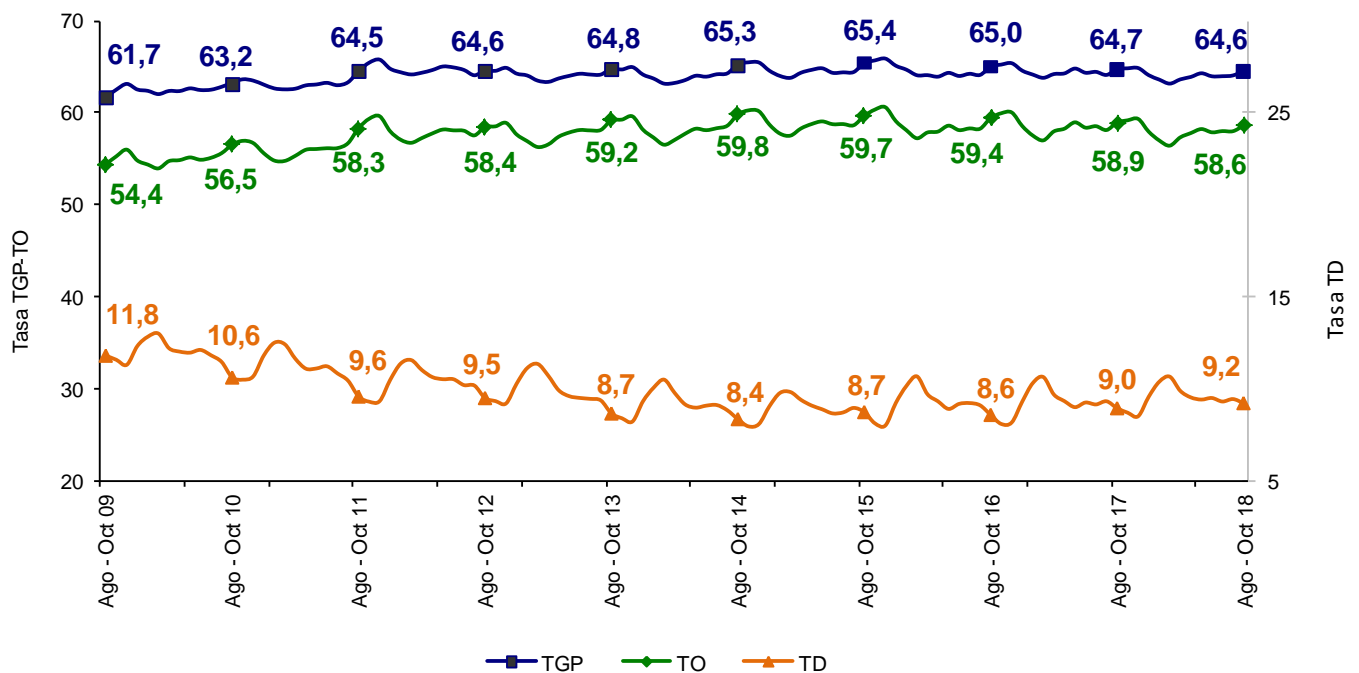
Fuente: DANE, GEIH.

## 2. TRIMESTRE MÓVIL AGOSTO - OCTUBRE 2018

### 2.1. Total nacional

La tasa de desempleo nacional del trimestre móvil agosto - octubre 2018 fue 9,2%, para el trimestre móvil agosto - octubre 2017 fue 9,0%. La tasa global de participación fue 64,6% y la tasa de ocupación 58,6%. En el mismo trimestre móvil de 2017 estas tasas fueron 64,7% y 58,9%, respectivamente.

Gráfico 4. Tasa global de participación, ocupación y desempleo  
Total nacional  
Agosto - octubre (2009 - 2018)

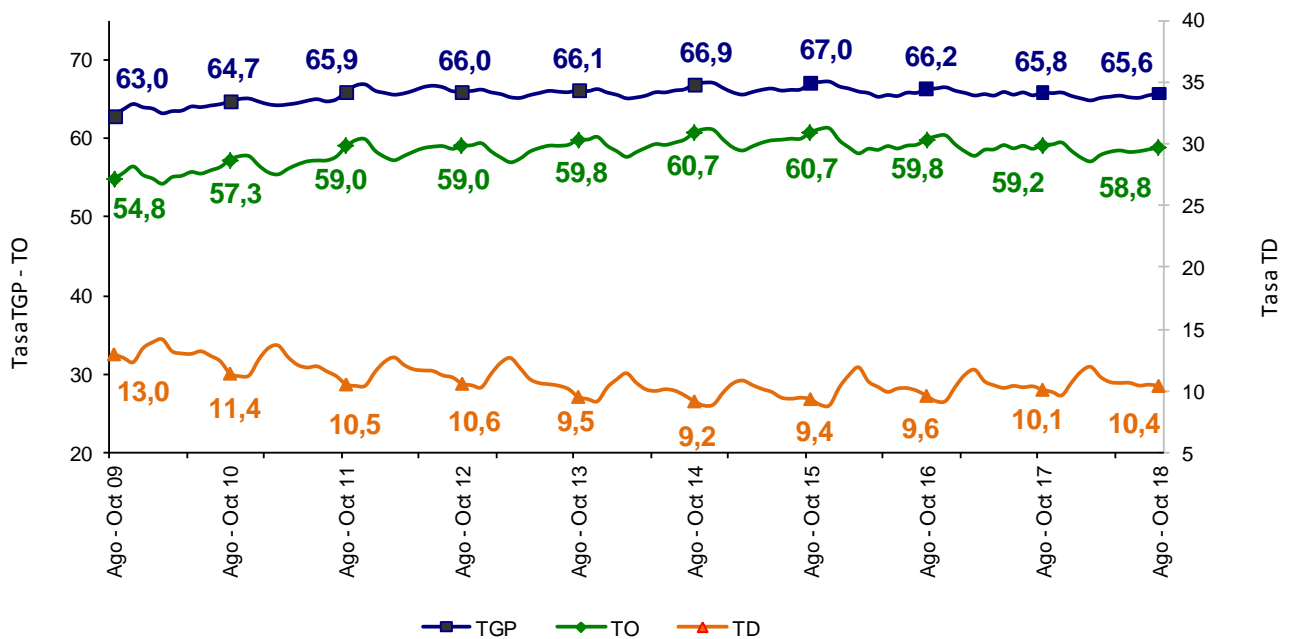


Fuente: DANE, GEIH.

## 2.2. Cabeceras

En el trimestre móvil agosto - octubre 2018, la tasa de desempleo para las cabeceras fue 10,4%, la tasa global de participación 65,6% y la tasa de ocupación 58,8%. En el trimestre móvil agosto - octubre 2017 estas tasas fueron 10,1%, 65,8% y 59,2%, respectivamente.

**Gráfico 5. Tasa global de participación, ocupación y desempleo Total cabeceras Agosto - octubre (2009 - 2018)**

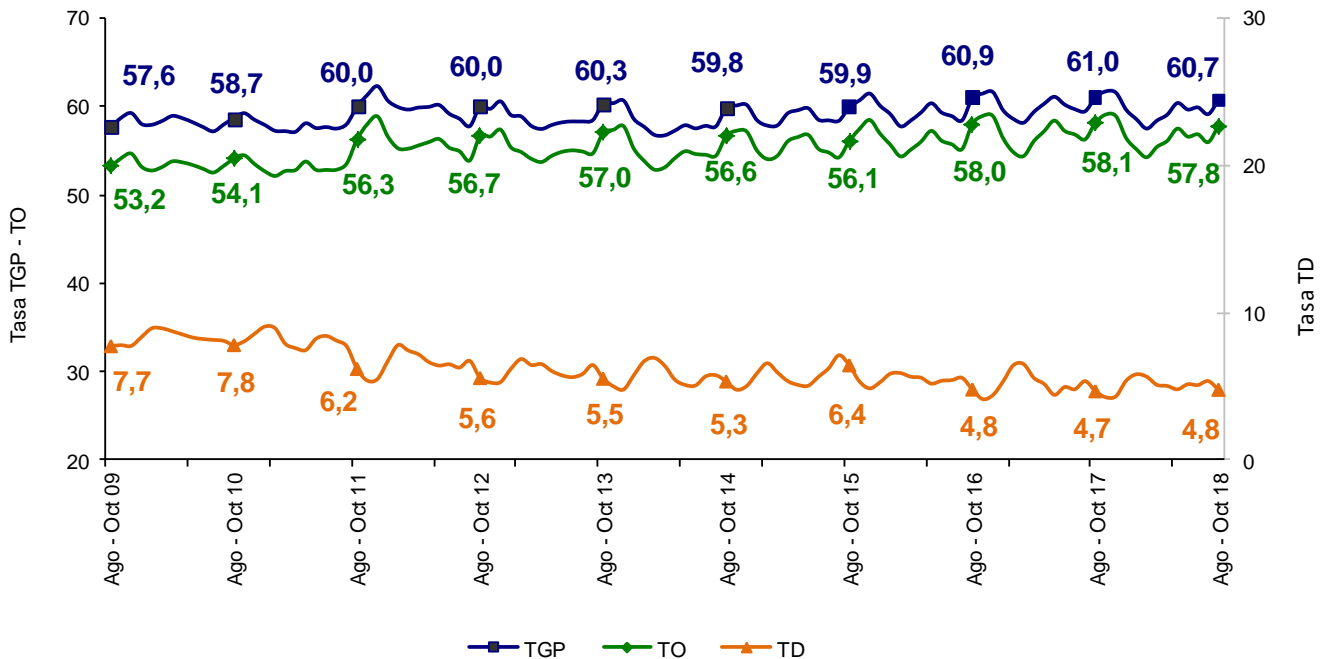


Fuente: DANE, GEIH.

## 2.3. Centros poblados y rural disperso

La tasa de desempleo en los centros poblados y rural disperso en el trimestre móvil agosto - octubre 2018 fue 4,8%, la tasa global de participación 60,7% y la tasa de ocupación 57,8%. En el trimestre móvil agosto - octubre 2017 estas tasas se ubicaron en 4,7%, 61,0% y 58,1%, respectivamente.

**Gráfico 6. Tasa global de participación, ocupación y desempleo**  
Total centros poblados y rural disperso  
Agosto - octubre (2009 - 2018)

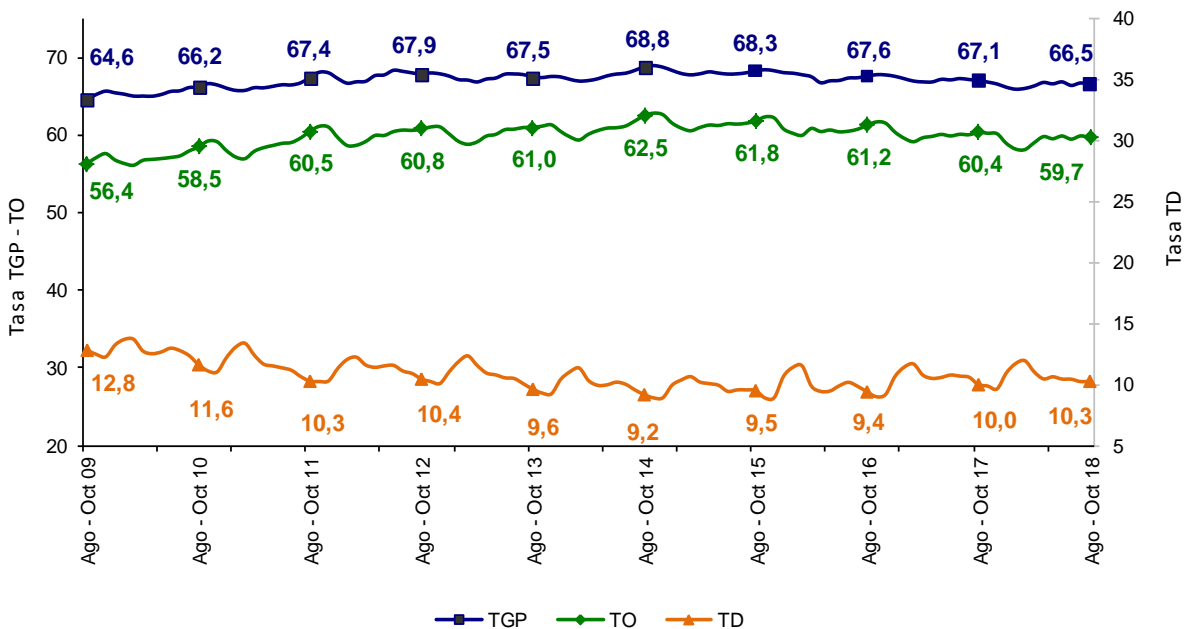


Fuente: DANE, GEIH.

## 2.4. Total 13 ciudades y áreas metropolitanas

En el trimestre móvil agosto - octubre 2018, la tasa de desempleo de las 13 ciudades y áreas metropolitanas fue 10,3%, para el trimestre móvil agosto - octubre 2017 fue 10,0%. La tasa global de participación fue 66,5% y la tasa de ocupación 59,7%. Para el mismo trimestre móvil de 2017 estas tasas se ubicaron en 67,1% y 60,4%, respectivamente.

**Gráfico 7. Tasa global de participación, ocupación y desempleo**  
Total 13 ciudades y áreas metropolitanas  
Agosto - octubre (2009 - 2018)



Fuente: DANE, GEIH.



### 3. POBLACIÓN OCUPADA POR RAMAS DE ACTIVIDAD

#### TRIMESTRE MÓVIL AGOSTO - OCTUBRE 2018

##### 3.1. Total nacional

En el período de estudio, el número de personas ocupadas en el total nacional fue 22.827 miles de personas. Las ramas de actividad económica que concentraron el mayor número de ocupados fueron: Comercio, hoteles y restaurantes; Servicios comunales, sociales y personales; y Agricultura, ganadería, caza, silvicultura y pesca. Estas tres ramas captaron el 63,0% de la población ocupada.

Las ramas de mayor crecimiento, frente al trimestre móvil agosto - octubre 2017, fueron Otras ramas\* (15,1%) seguida por Construcción (7,4%) e Industria manufacturera (6,3%).

La mayor contribución al crecimiento de la población ocupada se dio en las ramas de Industria manufacturera; Construcción; y Otras ramas\*, estas contribuyeron en conjunto con 1,5 puntos porcentuales.

**Gráfico 8. Distribución porcentual, variación porcentual y contribución a la variación de la población ocupada según rama de actividad<sup>^</sup>**

**Total nacional**

**Agosto - octubre (2018/2017)**

Rama de actividad	Distribución (%)	Variación (%)	Contribución (p.p)
<b>Total nacional</b>	<b>100,0</b>	<b>0,7</b>	<b>0,7</b>
Industria manufacturera	12,3	6,3	0,7
Construcción	6,4	7,4	0,4
Otras ramas*	2,8	15,1	0,4
Agricultura, ganadería, caza, silvicultura y pesca	17,0	0,3	0,0
Transporte, almacenamiento y comunicaciones	7,8	0,3	0,0
Comercio, hoteles y restaurantes	26,8	-0,1	0,0
Servicios comunales, sociales y personales	19,2	-1,6	-0,3
Actividades inmobiliarias, empresariales y de alquiler	7,7	-6,4	-0,5

**Fuente:** DANE, GEIH.

<sup>^</sup>Por aproximación de decimales, la suma de las proporciones y contribuciones pueden diferir ligeramente con la información del anexo estadístico.

p.p: Puntos porcentuales.

\* Otras ramas: Explotación de minas y canteras; suministro de electricidad, gas y agua; e intermediación financiera.

**Nota:** La distribución porcentual de la población ocupada puede diferir del 100% por la no inclusión de la categoría "No informa".

## 3.2. Cabeceras

La población ocupada en las cabeceras fue 17.801 miles de personas. Las ramas de Comercio, hoteles y restaurantes y Servicios comunales, sociales y personales concentraron 53,4% de las personas ocupadas.

Las ramas con mayor variación positiva frente al trimestre móvil agosto - octubre 2017 fueron: Otras ramas\* con 10,1%, seguida de Construcción con 7,8%.

En las cabeceras, las ramas que presentaron mayor contribución a la variación de la población ocupada fueron Otras ramas\*; Industria manufacturera y Construcción; estas contribuyeron en conjunto con 1,8 puntos porcentuales.

**Gráfico 9. Distribución porcentual, variación porcentual y contribución a la variación de la población ocupada según rama de actividad<sup>^</sup>**

Total cabeceras

Agosto - octubre (2018/2017)

Rama de actividad	Distribución (%)	Variación (%)	Contribución (p.p)
<b>Total cabeceras</b>	<b>100,0</b>	<b>0,9</b>	<b>0,9</b>
Otras ramas*	7,2	10,1	0,7
Industria manufacturera	13,8	4,2	0,6
Construcción	7,2	7,8	0,5
Comercio, hoteles y restaurantes	30,9	0,6	0,2
Transporte, almacenamiento y comunicaciones	9,0	-0,4	0,0
Servicios comunales, sociales y personales	22,5	-1,1	-0,3
Actividades inmobiliarias, empresariales y de alquiler	9,4	-7,0	-0,7

**Fuente:** DANE, GEIH.

<sup>^</sup>Por aproximación de decimales, la suma de las proporciones y contribuciones pueden diferir ligeramente del total de la variación de los ocupados.

p.p: Puntos porcentuales.

\* Otras ramas: Agricultura, ganadería, caza, silvicultura y pesca; explotación de minas y canteras; suministro de electricidad, gas y agua; e intermediación financiera.

**Nota:** La distribución porcentual de la población ocupada puede diferir del 100% por la no inclusión de la categoría "No informa".

### 3.3. Centros poblados y rural disperso

La población ocupada en los centros poblados y rural disperso fue 5.025 miles de personas. La rama de Agricultura, ganadería, caza, silvicultura y pesca concentró el 62,6% de la población ocupada, seguida de la rama Comercio, hoteles y restaurantes con 12,2%.

En los centros poblados y rural disperso, la rama de Industria manufacturera presentó un crecimiento de 23,6% frente al trimestre móvil agosto - octubre 2017.

Las ramas que más contribuyeron al incremento de la población ocupada fueron Industria manufacturera con 1,3 puntos porcentuales, seguido de Otras ramas\* con 0,3 puntos porcentuales.

**Gráfico 10. Distribución porcentual, variación porcentual y contribución a la variación de la población ocupada según rama de actividad<sup>^</sup>**

**Total centros poblados y rural disperso  
Agosto - octubre (2018/2017)**

Rama de actividad	Distribución (%)	Variación (%)	Contribución (p.p)
<b>Total centros poblados y rural disperso</b>	<b>100,0</b>	<b>0,1</b>	<b>0,1</b>
Industria manufacturera	6,8	23,6	1,3
Otras ramas*	3,7	9,6	0,3
Transporte, almacenamiento y comunicaciones	3,3	8,0	0,2
Construcción	3,8	5,1	0,2
Servicios comunales, sociales y personales	7,5	-6,6	-0,5
Agricultura, ganadería, caza, silvicultura y pesca	62,6	-1,0	-0,7
Comercio, hoteles y restaurantes	12,2	-5,5	-0,7

**Fuente:** DANE, GEIH.

<sup>^</sup>Por aproximación de decimales, la suma de las proporciones y contribuciones pueden diferir ligeramente con la información del anexo estadístico.

p.p: Puntos porcentuales.

\* Otras ramas: Explotación de minas y canteras; suministro de electricidad, gas y agua; intermediación financiera; y actividades inmobiliarias, empresariales y de alquiler.

**Nota:** La distribución porcentual de la población ocupada puede diferir del 100% por la no inclusión de la categoría "No informa".

## 3.4. Total 13 ciudades y áreas metropolitanas

La población ocupada en las 13 ciudades y áreas metropolitanas fue 10.872 miles de personas. Las ramas de actividad económica que tuvieron mayor participación en los ocupados de las 13 ciudades y áreas metropolitanas fueron: Comercio, hoteles y restaurantes; Servicios comunales, sociales y personales e Industria manufacturera. Estas tres ramas concentraron 68,1% de la ocupación.

La mayor variación de los ocupados se presentó en la rama de Otras ramas\* con 19,1%, seguida de Construcción con 7,0%.

Otras ramas\* y Construcción fueron las de mayor aporte y en conjunto contribuyeron con 1,1 puntos porcentuales al crecimiento de la población ocupada en las 13 ciudades y áreas metropolitanas.

**Gráfico 11. Distribución porcentual, variación porcentual y contribución a la variación de la población ocupada según rama de actividad<sup>^</sup>**  
Total 13 ciudades y áreas metropolitanas  
Agosto - octubre (2018/2017)

Rama de actividad	Distribución (%)	Variación (%)	Contribución (p.p)
<b>Total 13 ciudades y áreas metropolitanas</b>	<b>100,0</b>	<b>0,2</b>	<b>0,2</b>
Otras ramas*	4,2	19,1	0,7
Construcción	6,7	7,0	0,4
Servicios comunales, sociales y personales	22,5	0,2	0,1
Comercio, hoteles y restaurantes	29,9	0,0	0,0
Industria manufacturera	15,7	-0,1	0,0
Transporte, almacenamiento y comunicaciones	9,0	-2,1	-0,2
Actividades inmobiliarias, empresariales y de alquiler	11,9	-5,7	-0,7

**Fuente:** DANE, GEIH.

<sup>^</sup>Por aproximación de decimales, la suma de las proporciones y contribuciones pueden diferir ligeramente del total de la variación de los ocupados.

p.p: Puntos porcentuales.

\* Otras ramas: Agricultura, ganadería, caza, silvicultura y pesca; explotación de minas y canteras; suministro de electricidad, gas y agua; e intermediación financiera.

**Nota:** La distribución porcentual de la población ocupada puede diferir del 100% por la no inclusión de la categoría "No informa".

## 4. POBLACIÓN OCUPADA POR POSICIÓN OCUPACIONAL TRIMESTRE MÓVIL AGOSTO - OCTUBRE 2018

### 4.1. Total nacional

En el total nacional, el Trabajador por cuenta propia y el Obrero, empleado particular fueron las posiciones ocupacionales que tuvieron mayor participación en la población ocupada con 81,8% en conjunto.

Las posiciones ocupacionales que más crecieron fueron Trabajador por cuenta propia con una variación de 4,1% y Jornalero o peón con 3,2%.

Las posiciones ocupacionales Trabajador por cuenta propia y Jornalero o peón contribuyeron en conjunto con 1,8 puntos porcentuales a la variación de la población ocupada en el total nacional.

**Gráfico 12. Distribución porcentual, variación porcentual y contribución a la variación de la población ocupada según posición ocupacional\***

**Total nacional**  
**Agosto - octubre (2018/2017)**

Posición ocupacional	Distribución (%)	Variación (%)	Contribución (p.p)
<b>Total nacional</b>	<b>100,0</b>	<b>0,7</b>	<b>0,7</b>
Trabajador por cuenta propia	43,9	4,1	1,7
Jornalero o peón	3,3	3,2	0,1
Empleado doméstico	2,9	-1,2	0,0
Obrero, empleado del gobierno	3,6	-3,6	-0,1
Patrón o empleador	4,3	-3,3	-0,1
Obrero, empleado particular	37,9	-0,6	-0,2
Trabajador sin remuneración <sup>o</sup>	4,0	-13,1	-0,6

**Fuente:** DANE, GEIH.

\*Por aproximación de decimales, la suma de las proporciones y contribuciones pueden diferir ligeramente con la información del anexo estadístico.

<sup>o</sup> Trabajador sin remuneración incluye a los trabajadores familiares sin remuneración y a los trabajadores sin remuneración en empresas de otros hogares.

**Nota:** La distribución porcentual de la población ocupada puede diferir del 100% por la no inclusión de la categoría "Otro".

p.p: Puntos porcentuales.

## 4.2. Cabeceras

Las posiciones ocupacionales con mayor participación en la ocupación fueron: Obrero, empleado particular<sup>^</sup> (44,6%) y Trabajador por cuenta propia (41,3%).

En las cabeceras, la posición ocupacional Trabajador por cuenta propia presentó un incremento de 4,6%.

La posición ocupacional Trabajador por cuenta propia contribuyó a la variación de la población ocupada con 1,8 puntos porcentuales.

**Gráfico 13. Distribución porcentual, variación porcentual y contribución a la variación de la población ocupada según posición ocupacional<sup>^</sup>**

Total cabeceras

Agosto - octubre (2018/2017)

Posición ocupacional	Distribución (%)	Variación (%)	Contribución (p.p)
<b>Total cabeceras</b>	<b>100,0</b>	<b>0,9</b>	<b>0,9</b>
Trabajador por cuenta propia	41,3	4,6	1,8
Obrero, empleado particular <sup>^</sup>	44,6	-0,2	-0,1
Empleado doméstico	3,1	-5,1	-0,2
Obrero, empleado del gobierno	4,3	-4,6	-0,2
Patrón o empleador	4,1	-5,5	-0,2
Trabajador sin remuneración <sup>°</sup>	2,5	-9,1	-0,3

**Fuente:** DANE, GEIH.

<sup>^</sup>Obrero, empleado particular incluye jornalero o peón.

<sup>^</sup>Por aproximación de decimales, la suma de las proporciones y contribuciones pueden diferir ligeramente con la información del anexo estadístico.

<sup>°</sup> Trabajador sin remuneración incluye a los trabajadores familiares sin remuneración y a los trabajadores sin remuneración en empresas de otros hogares.

**Nota:** La distribución porcentual de la población ocupada puede diferir del 100% por la no inclusión de la categoría "Otro".

p.p: Puntos porcentuales.

## 4.3. Centros poblados y rural disperso

Las posiciones ocupacionales con mayor participación durante el trimestre móvil agosto - octubre 2018 en los centros poblados y rural disperso fueron: Trabajador por cuenta propia y Obrero, empleado particular. Estas dos posiciones concentraron 70,0% de la población ocupada.

En los centros poblados y rural disperso, se presentó un crecimiento de 23,7% en la posición ocupacional Empleado doméstico y el Obrero, empleado del gobierno creció 11,5%.

La posición ocupacional que más contribuyó a la variación de la población ocupada en los centros poblados y rural disperso fue Trabajador por cuenta propia con 1,4 puntos porcentuales.

**Gráfico 14. Distribución porcentual, variación porcentual y contribución a la variación de la población ocupada según posición ocupacional<sup>^</sup>**

**Total centros poblados y rural disperso  
Agosto - octubre (2018/2017)**

Posición ocupacional	Distribución (%)	Variación (%)	Contribución (p.p)
<b>Total centros poblados y rural disperso</b>	<b>100,0</b>	<b>0,1</b>	<b>0,1</b>
Trabajador por cuenta propia	53,2	2,8	1,4
Empleado doméstico	2,2	23,7	0,4
Jornalero o peón	12,3	2,3	0,3
Patrón o empleador	4,7	4,4	0,2
Obrero, empleado del gobierno	1,1	11,5	0,1
Obrero, empleado particular	16,8	-2,7	-0,5
Trabajador sin remuneración <sup>°</sup>	9,6	-16,4	-1,9

**Fuente:** DANE, GEIH.

<sup>^</sup> Por aproximación de decimales, la suma de las proporciones y contribuciones puede diferir ligeramente del total de la variación de los ocupados.

<sup>°</sup> Trabajador sin remuneración incluye a los trabajadores familiares sin remuneración y a los trabajadores sin remuneración en empresas de otros hogares.

**Nota:** La distribución porcentual de la población ocupada puede diferir del 100% por la no inclusión de la categoría "Otro".

p.p: Puntos porcentuales.

## 4.4. Total 13 ciudades y áreas metropolitanas

Para el total de las 13 ciudades y áreas metropolitanas, Obrero, empleado particular<sup>^</sup> y Trabajador por cuenta propia fueron las posiciones que mayor participación tuvieron en la ocupación (87,4%) en el trimestre móvil agosto - octubre 2018.

En las 13 ciudades y áreas metropolitanas, el Trabajador por cuenta propia presentó un crecimiento de 3,7% frente al trimestre móvil agosto - octubre 2017.

En las 13 ciudades y áreas metropolitanas, la posición ocupacional Trabajador por cuenta propia contribuyó al aumento de los ocupados con 1,3 puntos porcentuales.

**Gráfico 15. Distribución porcentual, variación porcentual y contribución a la variación de la población ocupada según posición ocupacional<sup>^</sup>**  
Total 13 ciudades y áreas metropolitanas  
Agosto - octubre (2018/2017)

Posición ocupacional	Distribución (%)	Variación (%)	Contribución (p.p)
<b>Total 13 ciudades y áreas metropolitanas</b>	<b>100,0</b>	<b>0,2</b>	<b>0,2</b>
Trabajador por cuenta propia	36,7	3,7	1,3
Trabajador sin remuneración <sup>°</sup>	1,8	3,6	0,1
Obrero, empleado del gobierno	3,7	0,9	0,0
Empleado doméstico	3,1	-1,2	0,0
Patrón o empleador	3,9	-8,8	-0,4
Obrero, empleado particular <sup>^</sup>	50,7	-1,5	-0,8

**Fuente:** DANE, GEIH.

<sup>^</sup>Obrero, empleado particular incluye jornalero o peón.

<sup>°</sup> Trabajador sin remuneración incluye a los trabajadores familiares sin remuneración y a los trabajadores sin remuneración en empresas de otros hogares.

<sup>^</sup>Por aproximación de decimales, la suma de las proporciones y contribuciones pueden diferir ligeramente con la información del anexo estadístico.

**Nota:** La distribución porcentual de la población ocupada puede diferir del 100% por la no inclusión de la categoría "Otro".

p.p: Puntos porcentuales.

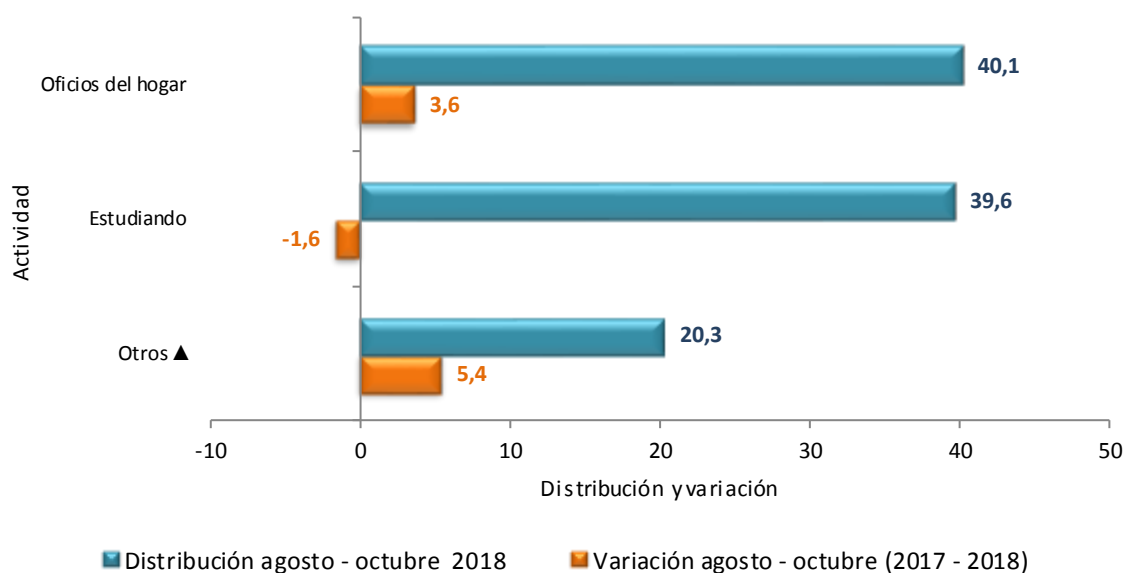


## 5. INACTIVOS TRIMESTRE MÓVIL AGOSTO - OCTUBRE 2018

### 5.1. Total nacional

En el trimestre móvil agosto - octubre 2018, la población inactiva en el total nacional se dedicó principalmente a realizar oficios del hogar (40,1%) y a estudiar (39,6%).

**Gráfico 16. Distribución y variación de la población inactiva Total nacional Agosto – octubre (2017/2018)**



**Fuente:** DANE – GEIH

▲Otros: Incapacitado permanente para trabajar, rentista, pensionado, jubilado, personas que no les llama la atención o creen que no vale la pena trabajar.

## 6. INDICADORES DEL MERCADO LABORAL DE LAS 23 CIUDADES Y ÁREAS METROPOLITANAS TRIMESTRE MÓVIL AGOSTO - OCTUBRE 2018

En el período de referencia, las ciudades que registraron las mayores tasas de desempleo fueron:

1. **Quibdó:** Tasa de desempleo 17,9%; tasa global de participación 61,9%; tasa de ocupación 50,8% y tasa de subempleo objetivo 3,3%.
2. **Cúcuta AM:** Tasa de desempleo 15,9%; tasa global de participación 61,0%; tasa de ocupación 51,4% y tasa de subempleo objetivo 13,2%.
3. **Ibagué:** Tasa de desempleo 15,0%; tasa global de participación 63,7%; tasa de ocupación 54,1% y tasa de subempleo objetivo 9,3%.

Las ciudades que presentaron las menores tasas de desempleo fueron:

1. **Pasto:** Tasa de desempleo 8,1%; tasa global de participación 62,1%; tasa de ocupación 57,1% y tasa de subempleo objetivo 11,6%.
2. **Bucaramanga AM:** Tasa de desempleo 8,3%; tasa global de participación 67,5%; tasa de ocupación 61,9% y tasa de subempleo objetivo 7,7%.
3. **Pereira AM:** Tasa de desempleo 8,6%; tasa global de participación 65,0%; tasa de ocupación 59,4% y tasa de subempleo objetivo 7,9%.

Gran Encuesta Integrada de Hogares (GEIH)  
Octubre 2018

**Tabla 1. Tasa global de participación, ocupación, desempleo y subempleo  
23 ciudades y áreas metropolitanas  
Trimestre móvil agosto - octubre 2018**

Agosto - Octubre 2018							
Dominio	TGP	TO	TS (subj)	TS (obj)	TD (2018)	TD (2017)	Variación TD
Quibdó	61,9	50,8	15,0	3,3	17,9	14,3	+
Cúcuta AM	61,0	51,4	23,5	13,2	15,9	14,6	+
Ibagué	63,7	54,1	19,6	9,3	15,0	12,0	+
Riohacha	61,6	52,6	26,8	17,4	14,6	13,4	+
Armenia	66,5	56,9	28,3	12,3	14,5	14,0	+
Valledupar	61,3	52,7	17,8	9,6	14,0	12,7	+
Neiva	61,6	54,1	15,4	9,8	12,3	10,9	+
Tunja	62,6	55,1	25,3	8,3	12,0	9,5	+
Villavicencio	67,8	59,9	19,7	8,9	11,6	11,1	+
Florencia	59,8	52,9	18,0	6,7	11,6	11,0	+
Medellín AM	65,9	58,5	23,4	8,9	11,2	10,5	+
Cali AM	67,2	59,8	30,7	13,1	11,1	11,9	-
<b>Total 23 ciudades y AM</b>	<b>66,0</b>	<b>59,1</b>	<b>22,5</b>	<b>9,6</b>	<b>10,4</b>	<b>10,1</b>	<b>+</b>
<b>Total 13 ciudades y AM</b>	<b>66,5</b>	<b>59,7</b>	<b>22,7</b>	<b>9,5</b>	<b>10,3</b>	<b>10,0</b>	<b>+</b>
Montería	64,2	57,7	18,8	7,9	10,2	11,1	-
Popayán	57,9	52,0	20,5	9,9	10,2	10,1	+
Manizales AM	58,5	52,8	20,5	6,0	9,8	10,4	-
Bogotá DC	69,1	62,4	20,6	8,0	9,6	9,3	+
Cartagena	57,8	52,3	18,2	8,4	9,6	8,4	+
Santa Marta	60,4	54,9	17,2	9,7	9,1	8,2	+
Sincelejo	68,1	62,0	28,3	11,2	8,9	8,6	+
Barranquilla AM	66,0	60,2	28,4	14,1	8,8	8,6	+
Pereira AM	65,0	59,4	15,2	7,9	8,6	8,8	-
Bucaramanga AM	67,5	61,9	17,3	7,7	8,3	8,4	-
Pasto	62,1	57,1	30,5	11,6	8,1	9,6	-
San Andrés*	71,8	66,4	3,6	1,1	7,5	6,5	+

Fuente: DANE, GEIH.

(+) (-): Aumento o disminución de la TD del trimestre de cada ciudad frente al mismo periodo del año anterior.

\*El total de las 23 ciudades no incluye San Andrés por tener una distribución de la muestra diferente.

Los resultados presentados para San Andrés corresponden al período mayo - octubre 2018.

## ANEXOS

### Poblaciones

#### 1. MES

##### 1.1 Total nacional

**Tabla 2. Población ocupada, desocupada, inactiva y subempleada**

Población Total Nacional	Octubre		Variación	
	2017	2018	Absoluta	%
Ocupados	23.082	23.098	16	0,1
Desocupados	2.160	2.302	142	6,6
Inactivos	13.260	13.602	342	2,6
Subempleados Subjetivos	6.580	6.790	210	3,2
Subempleados Objetivos	2.344	2.647	303	12,9

Fuente: DANE, GEIH.

Nota: Resultado en miles. Por efecto de redondeo en miles los totales pueden diferir ligeramente

Nota: Datos expandidos con proyecciones de población elaboradas con base en los resultados del Censo 2005

##### 1.2 Total 13 ciudades y áreas metropolitanas

**Tabla 3. Población ocupada, desocupada, inactiva y subempleada**

Población Total 13 ciudades y áreas metropolitanas	Octubre		Variación	
	2017	2018	Absoluta	%
Ocupados	10.848	10.874	27	0,2
Desocupados	1.137	1.239	102	9,0
Inactivos	6.006	6.126	120	2,0
Subempleados Subjetivos	2.667	2.697	30	1,1
Subempleados Objetivos	1.049	1.126	77	7,3

Fuente: DANE, GEIH.

Nota: Resultado en miles. Por efecto de redondeo en miles los totales pueden diferir ligeramente

Nota: Datos expandidos con proyecciones de población elaboradas con base en los resultados del Censo 2005

## 2. TRIMESTRE MÓVIL

### 2.1 Total nacional

Tabla 4. Población ocupada, desocupada, inactiva y subempleada

Población Total Nacional	Agosto - octubre 2017	Agosto - octubre 2018	Variación	
			Absoluta	%
Ocupados	22.666	22.827	161	0,7
Desocupados	2.230	2.322	92	4,1
Inactivos	13.564	13.811	247	1,8
Subempleados Subjetivos	6.672	6.666	-6	-0,1
Subempleados Objetivos	2.362	2.599	238	10,1

Fuente: DANE, GEIH.

Nota: Resultado en miles. Por efecto de redondeo en miles los totales pueden diferir ligeramente

Nota: Datos expandidos con proyecciones de población elaboradas con base en los resultados del Censo 2005

### 2.2 Cabeceras

Tabla 5. Población ocupada, desocupada, inactiva y subempleada

Población Total Cabeceras	Agosto - octubre 2017	Agosto - octubre 2018	Variación	
			Absoluta	%
Ocupados	17.648	17.801	154	0,9
Desocupados	1.985	2.071	86	4,3
Inactivos	10.198	10.398	200	2,0
Subempleados Subjetivos	5.155	5.112	-43	-0,8
Subempleados Objetivos	1.944	2.115	170	8,8

Fuente: DANE, GEIH.

Nota: Resultado en miles. Por efecto de redondeo en miles los totales pueden diferir ligeramente

Nota: Datos expandidos con proyecciones de población elaboradas con base en los resultados del Censo 2005

## 2.3 Centros poblados y rural disperso

Tabla 6. Población ocupada, desocupada, inactiva y subempleada

Población total centros poblados y rural disperso	Agosto - octubre 2017	Agosto - octubre 2018	Variación	
			Absoluta	%
Ocupados	5.018	5.025	7	0,1
Desocupados	245	251	6	2,4
Inactivos	3.366	3.413	47	1,4
Subempleados Subjetivos	1.517	1.554	37	2,4
Subempleados Objetivos	417	485	68	16,2

Fuente: DANE, GEIH.

Nota: Resultado en miles. Por efecto de redondeo en miles los totales pueden diferir ligeramente

Nota: Datos expandidos con proyecciones de población elaboradas con base en los resultados del Censo 2005

## 2.4 Total 13 ciudades y áreas metropolitanas

Tabla 7. Población ocupada, desocupada, inactiva y subempleada

Población Total 13 ciudades y áreas metropolitanas	Agosto - octubre 2017	Agosto - octubre 2018	Variación	
			Absoluta	%
Ocupados	10.848	10.872	24	0,2
Desocupados	1.203	1.244	41	3,4
Inactivos	5.919	6.103	184	3,1
Subempleados Subjetivos	2.887	2.746	-142	-4,9
Subempleados Objetivos	1.143	1.149	6	0,5

Fuente: DANE, GEIH.

Nota: Resultado en miles. Por efecto de redondeo en miles los totales pueden diferir ligeramente

Nota: Datos expandidos con proyecciones de población elaboradas con base en los resultados del Censo 2005

## FICHA METODOLÓGICA

### Objetivo General

Proporcionar información básica sobre el tamaño, período y estructura de la fuerza de trabajo (empleo, desempleo e inactividad) de la población del país y de algunas variables sociodemográficas.

### Cobertura:

Total nacional y 24 ciudades y áreas metropolitanas que comprenden:

24 ciudades y áreas metropolitanas	
Bogotá D.C.	Villavicencio
Medellín - Valle de Aburrá <sup>^</sup>	Tunja *
Cali - Yumbo	Florencia*
Barranquilla - Soledad	Popayán*
Bucaramanga – Girón, Piedecuesta y Floridablanca	Valledupar*
Manizales - Villa María	Quibdó*
Pasto	Neiva*
Pereira - Dos Quebradas y la Virginia	Riohacha*
Cúcuta - Villas del Rosario, Los Patios y El Zulia	Santa Marta*
Ibagué	Armenia*
Montería	Sincelejo*
Cartagena	San Andrés*

<sup>^</sup> Caldas, La Estrella, Sabaneta, Itagüí, Envigado, Bello, Copacabana, Girardota y Barbosa.

\* 11 nuevas ciudades.

**Tipo de investigación:** encuesta por muestreo.

**Tipo de muestra:** probabilística, estratificada, de conglomerados desiguales y multietápica.

**Unidad Observación:** hogar particular.

**Distribución de la muestra y entrega de indicadores para San Andrés:** con el propósito de no recargar a los hogares encuestados se realizó una rotación más espaciada de las viviendas de la muestra. De acuerdo con las condiciones específicas de este municipio se ha realizado a partir del mes de enero de 2012 una distribución de la muestra en seis (6) meses del año, en lugar de tres (3). En este sentido, la publicación se hará cada 2 meses con acumulación de muestra semestral.

## GLOSARIO<sup>3</sup>

**Área metropolitana:** se define como el área de influencia la cual incluye municipios circundantes, que con la ciudad conforman un solo tejido urbano no discontinuo y han sido reconocidos legalmente.

La distribución de la población según los conceptos de fuerza de trabajo es la siguiente:

**Población total (PT):** se estima por proyecciones con base en los resultados de los censos de población.

**Población en edad de trabajar (PET):** está constituida por las personas de 12 y más años en la parte urbana, y de 10 años y más en la parte rural.

**Población económicamente activa (PEA):** también se llama fuerza laboral y son las personas en edad de trabajar, que trabajan o están buscando empleo.

Esta población se divide en:

**Ocupados (O):** son las personas que durante el período de referencia se encontraban en una de las siguientes situaciones:

1. Trabajó por lo menos una hora remunerada en la semana de referencia.
2. Los que no trabajaron la semana de referencia, pero tenían un trabajo.
3. Trabajadores sin remuneración que trabajaron en la semana de referencia por lo menos 1 hora.

**Desocupados (D):** son las personas que en la semana de referencia se encontraban en una de las siguientes situaciones:

### **1. Desempleo abierto:**

- a. Sin empleo en la semana de referencia.
- b. Hicieron diligencias en el último mes.
- c. Disponibilidad.

### **2. Desempleo oculto:**

---

<sup>(3)</sup> Los conceptos fueron adaptados de acuerdo a las recomendaciones de la Conferencia Internacional de Estadísticos del Trabajo.



- a. Sin empleo en la semana de referencia.
- b. No hicieron diligencias en el último mes, pero sí en los últimos 12 meses y tienen una razón válida de desaliento.
- c. Disponibilidad.

### Razones válidas de desempleo:

- a. No hay trabajo disponible en la ciudad.
- b. Está esperando que lo llamen.
- c. No sabe cómo buscar trabajo.
- d. Está cansado de buscar trabajo.
- e. No encuentra trabajo apropiado en su oficio o profesión.
- f. Está esperando la temporada alta.
- g. Carece de la experiencia necesaria.
- h. No tiene recursos para instalar un negocio.
- i. Los empleadores lo consideran muy joven o muy viejo.

### Razones no válidas de desempleo:

- a. Se considera muy joven o muy viejo.
- b. Actualmente no desea conseguir trabajo.
- c. Responsabilidades familiares.
- d. Problemas de salud.
- e. Está estudiando.
- f. Otra razón.

### Subempleo

El **subempleo subjetivo (SS)** se refiere al deseo manifestado por el trabajador de mejorar sus ingresos, el número de horas trabajadas o tener una labor más propia de sus competencias personales.

El **subempleo objetivo (SO)** comprende a quienes tienen el deseo de mejorar sus ingresos, el número de horas trabajadas o tener una labor más propia de sus competencias personales; pero además han hecho una gestión para materializar su aspiración y están en disposición de efectuar el cambio.

### Principales indicadores que se pueden obtener:

- **Porcentaje de PET:** este indicador muestra la relación porcentual entre el número de personas que componen la población en edad de trabajar, frente a la población total.

$$\% PET = \frac{PET}{PT} \times 100$$

- **Tasa global de participación (TGP):** es la relación porcentual entre la población económicamente activa y la población en edad de trabajar. Este indicador refleja la presión de la población en edad de trabajar sobre el mercado laboral.

$$TGP = \frac{PEA}{PET} \times 100$$

- **Tasa de desempleo (TD):** es la relación porcentual entre el número de personas que están buscando trabajo (DS), y el número de personas que integran la fuerza laboral (PEA).

$$TD = \frac{DS}{PEA} \times 100$$

- **Tasa de ocupación (TO):** es la relación porcentual entre la población ocupada (OC) y el número de personas que integran la población en edad de trabajar (PET).

$$TO = \frac{OC}{PET} \times 100$$

- **Tasa de subempleo (TS):** es la relación porcentual de la población ocupada que manifestó querer y poder trabajar más horas a la semana (PS) y el número de personas que integran la fuerza laboral (PEA).

$$TS = \frac{PS}{PEA} \times 100$$



@DANE\_Colombia



/DANEColombia



/DANEColombia



DANEColombia

Si requiere información adicional, contáctenos a través del correo  
[contacto@dane.gov.co](mailto:contacto@dane.gov.co)

Departamento Administrativo Nacional de Estadística –DANE  
Bogotá, Colombia

[www.dane.gov.co](http://www.dane.gov.co)