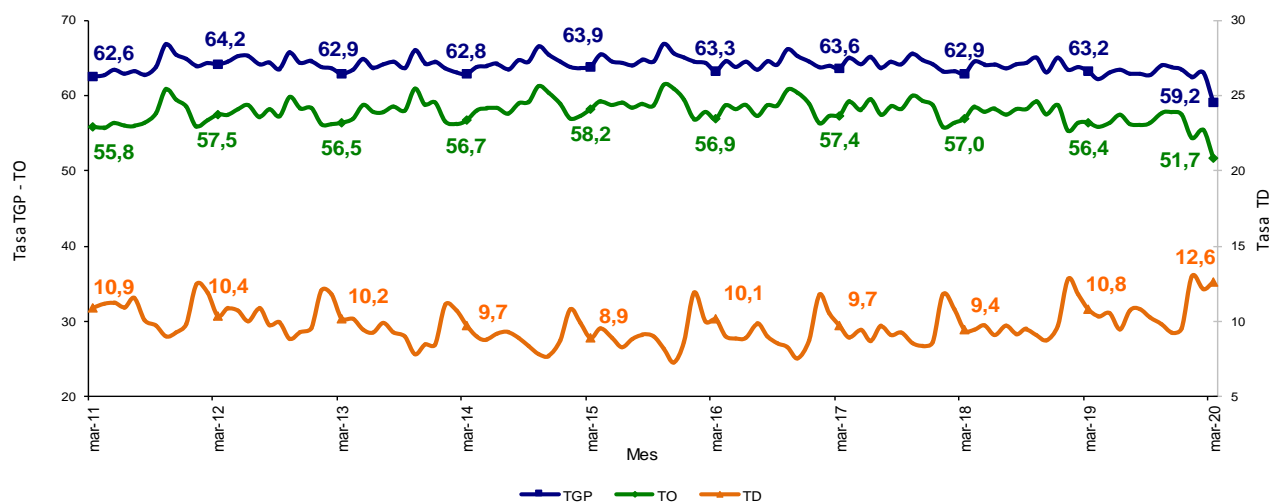


Principales indicadores del mercado laboral

Marzo de 2020

Gráfico 1. Tasa global de participación, ocupación y desempleo
Total nacional
Marzo (2011 – 2020)



Fuente: DANE, Gran Encuesta Integrada de Hogares (GEIH).

- Introducción
- Información del mes
- Trimestre enero - marzo 2020
- Población ocupada por ramas de actividad trimestre enero - marzo 2020
- Población ocupada por posición ocupacional trimestre enero - marzo 2020
- Inactivos trimestre enero - marzo 2020
- Indicadores de mercado laboral de las 23 ciudades y áreas metropolitanas trimestre enero - marzo 2020

INTRODUCCIÓN ⁽¹⁾⁽²⁾

La Gran Encuesta Integrada de Hogares (GEIH) tiene como objetivo principal proporcionar información básica sobre el tamaño y estructura de la fuerza de trabajo del país (empleo, desempleo e inactividad), así como de las características sociodemográficas que permiten caracterizar a la población según sexo, edad, parentesco con el jefe del hogar, nivel educativo, la afiliación al sistema de seguridad social en salud, entre otros.

Igualmente, a través de la encuesta se clasifica a las personas según su fuerza de trabajo en ocupadas, desocupadas o inactivas. De esta forma, es posible estimar los principales indicadores del mercado laboral colombiano, como son la Tasa Global de Participación (TGP), la Tasa de Ocupación (TO) y la Tasa de Desempleo (TD).

Se trata de una investigación continua, que se aplica en todo el territorio nacional y que permite la desagregación de resultados para el total nacional, total cabeceras, total centros poblados y rural disperso, cada una de las 23 ciudades capitales y áreas metropolitanas, y San Andrés.

⁽¹⁾ Datos expandidos con proyecciones de población elaboradas con base en los resultados del Censo 2005. En los dominios de estudio total nacional, total cabeceras y total centros poblados y rural disperso, no se incluye la población de los departamentos de la Amazonía y la Orinoquía (Constitución de 1991).

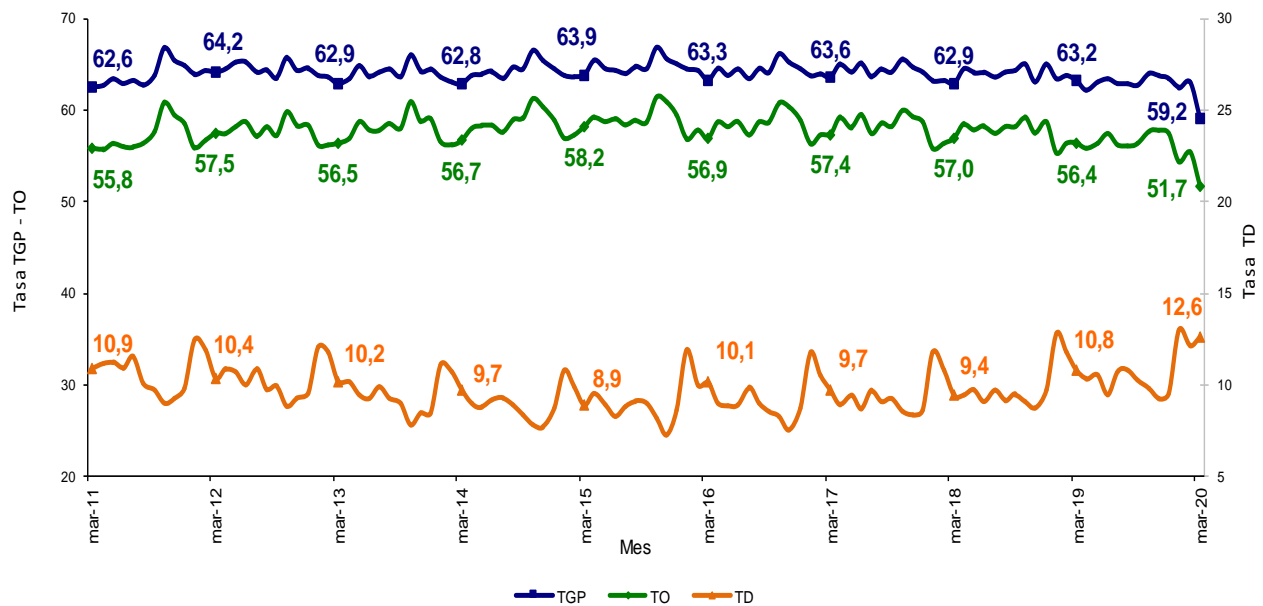
⁽²⁾ Las tasas menores al 10% pueden presentar errores de muestreo superiores al 5%.

1. INFORMACIÓN DEL MES

1.1. Total nacional

Para el mes de marzo de 2020, la tasa de desempleo del total nacional fue 12,6%, presentando un aumento de 1,8 puntos porcentuales respecto al mismo periodo del 2019 (10,8%). La tasa global de participación se ubicó en 59,2%, lo que significó una disminución de 4,0 puntos porcentuales frente a marzo de 2019 (63,2%). Finalmente, la tasa de ocupación fue 51,7%, lo que representó una disminución de 4,7 puntos porcentuales comparado con el mismo mes de 2019 (56,4%).

Gráfico 2. Tasa global de participación, ocupación y desempleo
Total nacional
Marzo (2011 – 2020)

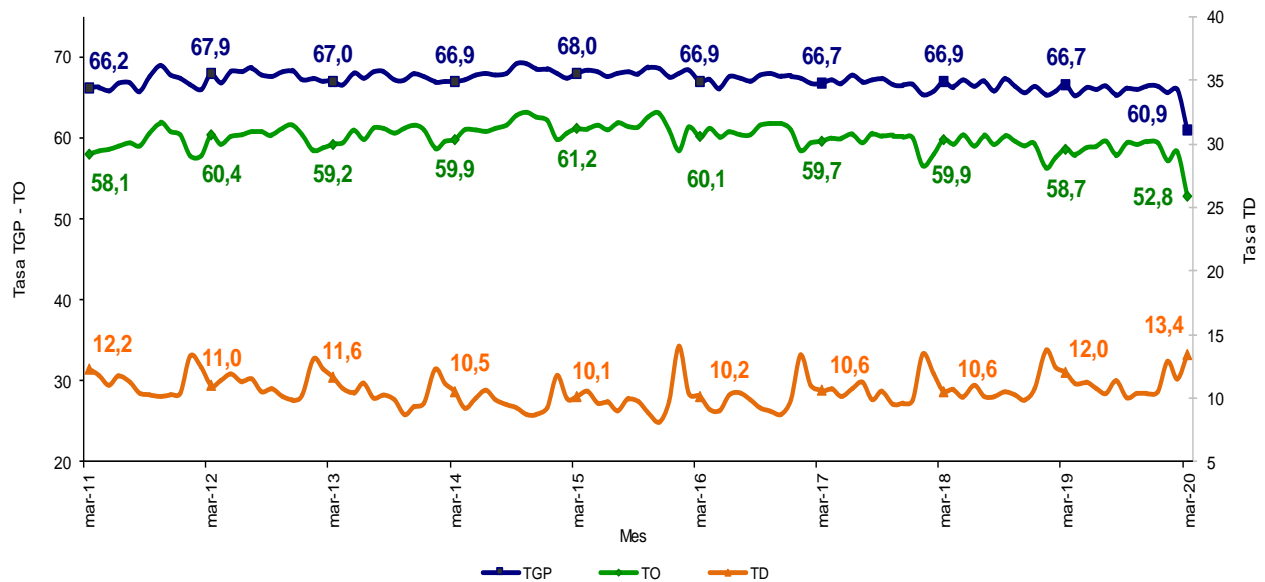


Fuente: DANE, GEIH.

1.2. Total 13 ciudades y áreas metropolitanas

En marzo de 2020, la tasa de desempleo en el total de las 13 ciudades y áreas metropolitanas fue 13,4%, lo que representó un aumento de 1,4 puntos porcentuales respecto al mismo periodo del 2019 (12,0%). La tasa global de participación se ubicó en 60,9%, lo que significó una disminución de 5,8 puntos porcentuales frente a marzo de 2019 (66,7%). Finalmente, la tasa de ocupación fue 52,8%, presentando una disminución de 5,9 puntos porcentuales comparado con el mismo mes de 2019 (58,7%).

Gráfico 3. Tasa global de participación, ocupación y desempleo
Total 13 ciudades y áreas metropolitanas
Marzo (2011 – 2020)



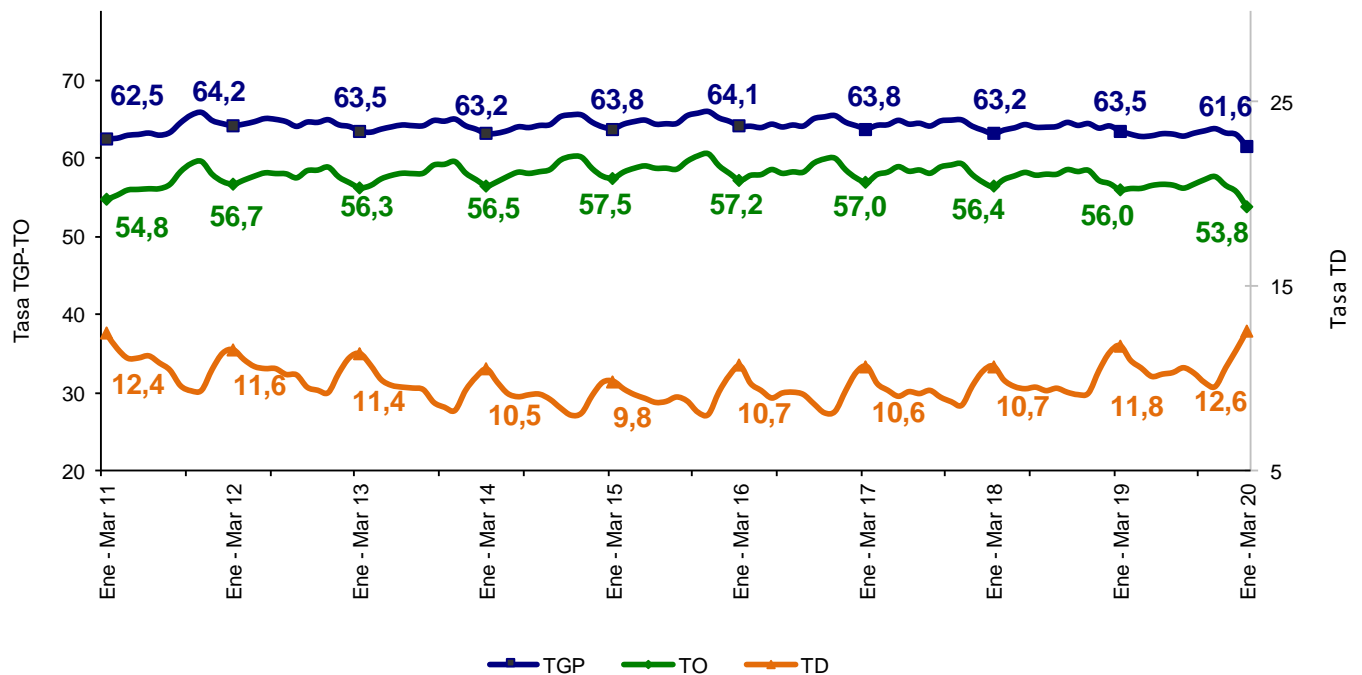
Fuente: DANE, GEIH.

2. TRIMESTRE ENERO - MARZO 2020

2.1. Total nacional

La tasa de desempleo nacional del trimestre enero - marzo 2020 fue 12,6%, lo que representó un aumento de 0,8 puntos porcentuales respecto al mismo periodo del 2019 (11,8%). La tasa global de participación se ubicó en 61,6%, lo que significó una disminución de 1,9 puntos porcentuales frente al trimestre enero - marzo de 2019 (63,5%). Finalmente, la tasa de ocupación fue 53,8%, presentando una disminución de 2,2 puntos porcentuales comparado con el mismo trimestre de 2019 (56,0%).

Gráfico 4. Tasa global de participación, ocupación y desempleo
Total nacional
Enero - marzo (2011 - 2020)



Fuente: DANE, GEIH.

2.2. Tasa de desempleo según sexo

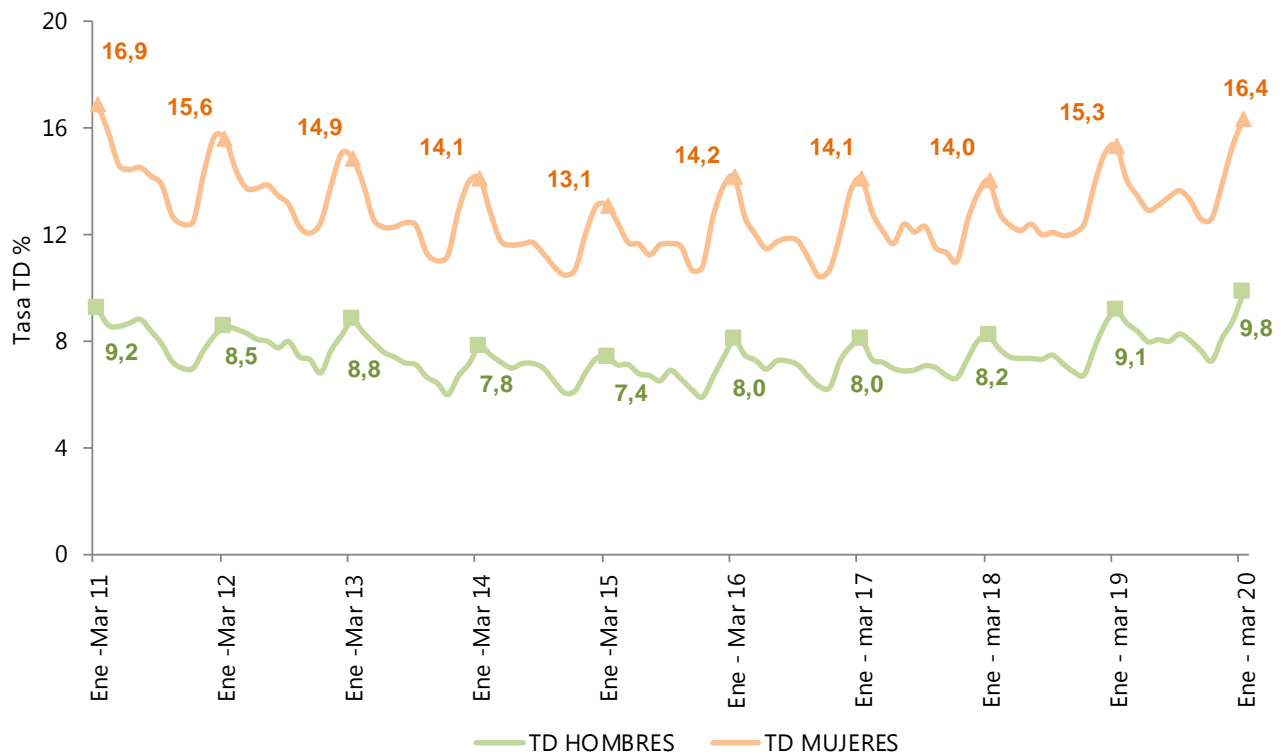
Para el total nacional, la tasa de desempleo de los hombres en el trimestre enero - marzo 2020 se ubicó en 9,8%, para las mujeres fue 16,4%. En el trimestre enero - marzo 2019 estas tasas se ubicaron en 9,1% y 15,3%, respectivamente.

Para el trimestre enero - marzo 2020, la tasa de desempleo de los hombres fue menor en 6,6 puntos porcentuales respecto a la de las mujeres. En el trimestre enero - marzo 2019, esta diferencia fue de 6,2 puntos porcentuales.

Gráfico 5. Tasa de desempleo según sexo

Total nacional

Enero - marzo (2011 - 2020)

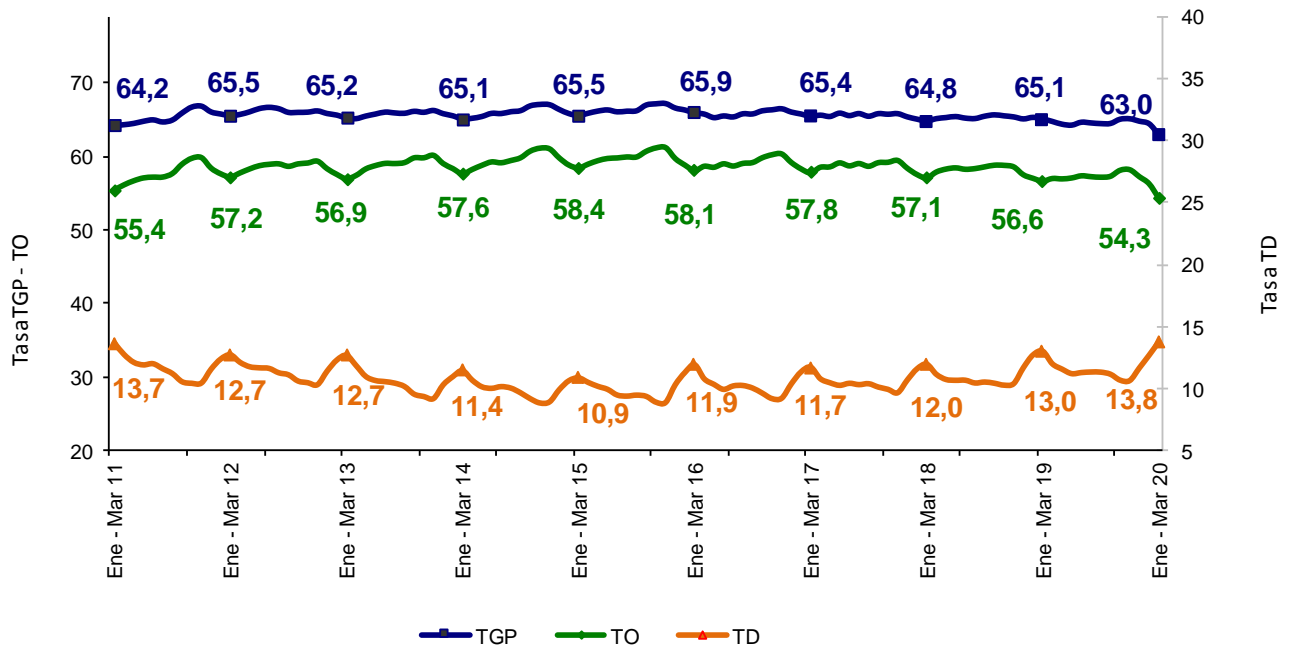


Fuente: DANE, GEIH.

2.3. Cabeceras

En el trimestre enero - marzo 2020, la tasa de desempleo para las cabeceras fue 13,8%, lo que representó un aumento de 0,8 puntos porcentuales respecto al mismo periodo del 2019 (13,0%). La tasa global de participación se ubicó en 63,0%, lo que significó una disminución de 2,1 puntos porcentuales frente al trimestre enero – marzo de 2019 (65,1%). Finalmente, la tasa de ocupación fue 54,3%, presentando una disminución de 2,3 puntos porcentuales comparado con el mismo trimestre de 2019 (56,6%).

Gráfico 6. Tasa global de participación, ocupación y desempleo
Total cabeceras
Enero - marzo (2011 - 2020)

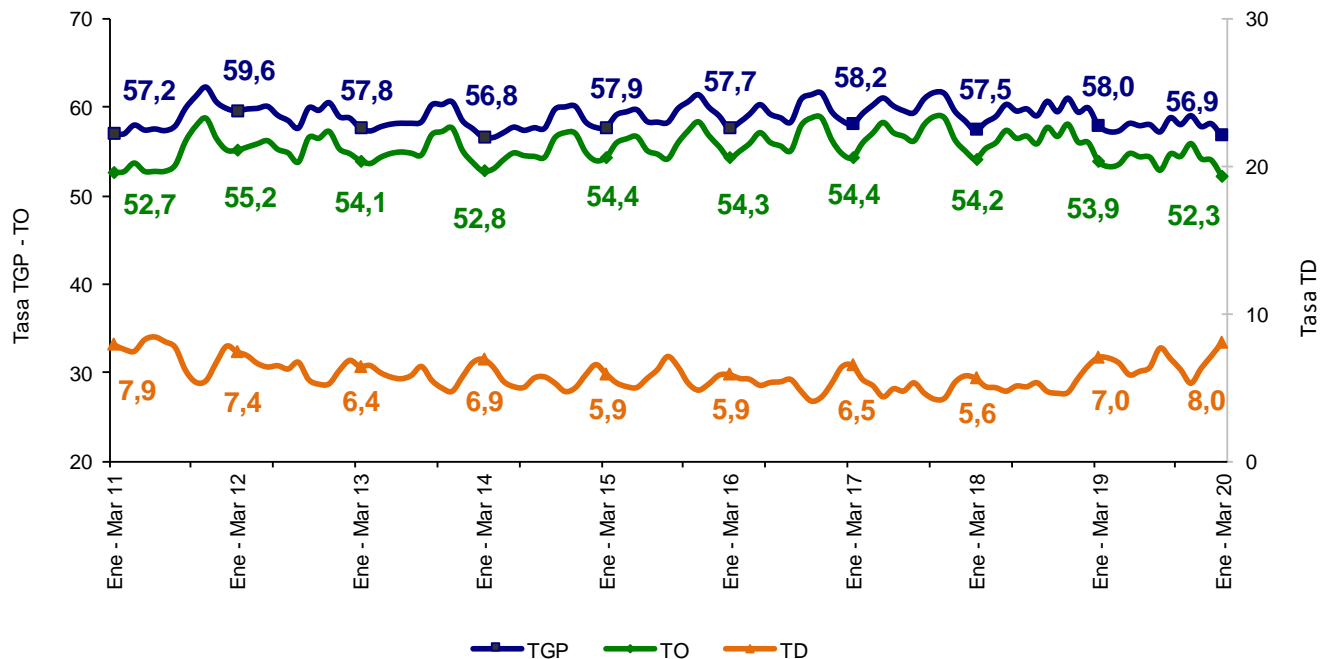


Fuente: DANE, GEIH.

2.4. Centros poblados y rural disperso

La tasa de desempleo en los centros poblados y rural disperso en el trimestre enero - marzo 2020 fue 8,0% y la tasa global de participación 56,9%. En el trimestre enero - marzo 2019 estas tasas se ubicaron en 7,0%, 58,0%, respectivamente. Finalmente, la tasa de ocupación se ubicó en 52,3%, lo que significó una disminución de 1,6 puntos porcentuales comparado con el mismo trimestre del 2019 (53,9%).

Gráfico 7. Tasa global de participación, ocupación y desempleo
Total centros poblados y rural disperso
Enero - marzo (2011 - 2020)

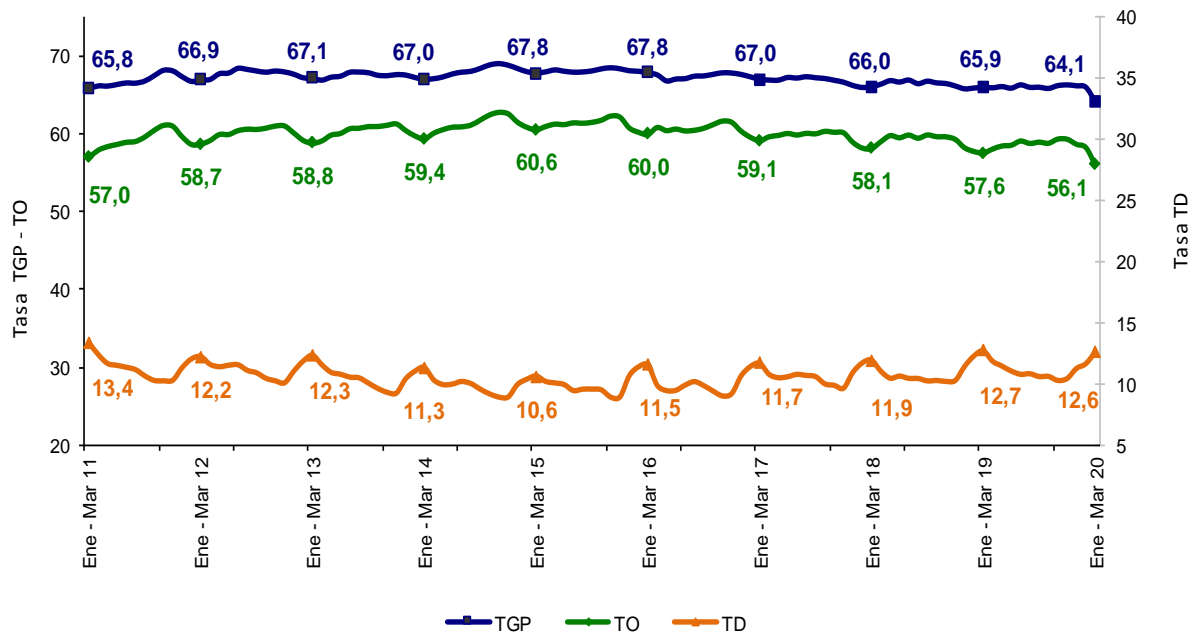


Fuente: DANE, GEIH.

2.5. Total 13 ciudades y áreas metropolitanas

En el trimestre enero - marzo 2020, la tasa de desempleo de las 13 ciudades y áreas metropolitanas fue 12,6%, para el trimestre enero - marzo 2019 fue 12,7%. La tasa global de participación fue 64,1%, lo que representó una disminución de 1,8 puntos porcentuales frente al mismo periodo de 2019 (65,9%). Finalmente, la tasa de ocupación fue 56,1%, lo que significó una disminución de 1,5 puntos porcentuales comparado con el mismo trimestre de 2019 (57,6%).

Gráfico 8. Tasa global de participación, ocupación y desempleo
Total 13 ciudades y áreas metropolitanas
Enero - marzo (2011 - 2020)



Fuente: DANE, GEIH.

3. POBLACIÓN OCUPADA SEGÚN RAMAS DE ACTIVIDAD

TRIMESTRE ENERO - MARZO 2020

3.1. Total nacional

En el período de estudio, el número de personas ocupadas en el total nacional fue 21.360 miles de personas. Las ramas de actividad económica que concentraron el mayor número de ocupados fueron: Comercio y reparación de vehículos; Agricultura, ganadería, caza, silvicultura y pesca e Industrias manufactureras. Estas tres ramas captaron el 44,8% de la población ocupada.

La rama de mayor crecimiento, frente al trimestre enero - marzo 2019, fue Suministro de electricidad gas, agua y gestión de desechos con 53,7%. Entre tanto, la rama que más cayó fue Actividades artísticas, entretenimiento, recreación y otras actividades de servicios con 8,7%.

Las ramas de Alojamiento y servicios de comida; Suministro de electricidad, gas, agua y gestión de desechos y Actividades profesionales, científicas, técnicas y servicios administrativos, en conjunto contribuyeron positivamente con 1,2 puntos porcentuales. Las ramas que más restaron fueron Comercio y reparación de vehículos y Actividades artísticas, entretenimiento, recreación y otras actividades de servicios con 1,4 y 0,8 puntos porcentuales, respectivamente.

Gráfico 9. Distribución porcentual, variación porcentual y contribución a la variación de la población ocupada según rama de actividad[^]

Total nacional

Enero - marzo (2020/2019)

Rama de actividad	Distribución (%)	Variación (%)	Contribución (p.p)
Total nacional	100,0	-2,7	-2,7
Comercio y reparación de vehículos	18,5	-7,2	-1,4
Actividades artísticas, entretenimiento, recreación y otras actividades de servicios	9,2	-8,7	-0,8
Agricultura, ganadería, caza, silvicultura y pesca	15,4	-4,6	-0,7
Administración pública y defensa, educación y atención de la salud humana	10,8	-4,1	-0,5
Industrias manufactureras	10,9	-3,8	-0,4
Actividades financieras y de seguros	1,5	-6,4	-0,1
Actividades inmobiliarias	1,2	-5,9	-0,1
Explotación de minas y Canteras	0,8	-3,3	0,0
Transporte y almacenamiento	7,5	-0,1	0,0
Información y comunicaciones	1,5	1,6	0,0
Construcción	6,8	1,4	0,1
Actividades profesionales, científicas, técnicas y servicios administrativos	6,5	6,1	0,4
Suministro de electricidad, gas, agua y gestión de desechos	1,2	53,7	0,4
Alojamiento y servicios de comida	8,1	6,0	0,4

Fuente: DANE, GEIH.

[^]Por aproximación de decimales, la suma de las proporciones y contribuciones puede diferir ligeramente con la información del anexo estadístico.

p.p: Puntos porcentuales.

Nota: La distribución porcentual de la población ocupada puede diferir del 100% por la no inclusión de la categoría "No informa".

3.2. Cabeceras

La población ocupada en las cabeceras fue 16.767 miles de personas. Las ramas de Comercio y reparación de vehículos, Administración pública y defensa, educación y atención de la salud humana e Industrias manufactureras y concentraron 46,5% de las personas ocupadas.

La rama con mayor variación positiva frente al trimestre enero - marzo 2019 fue: Otras ramas* con 40,5%. En contraste, Actividades artísticas, entretenimiento, recreación y otras actividades de servicios presentó la mayor variación negativa con 9,7%.

En las cabeceras, las ramas que presentaron mayor contribución positiva a la variación de la población ocupada fueron Otras ramas* y Actividades profesionales, científicas, técnicas y servicios administrativos; éstas contribuyeron en conjunto con 1,0 puntos porcentuales. Entre tanto, Comercio y reparación de vehículos y Actividades artísticas, entretenimiento, recreación y otras actividades de servicios en conjunto restaron 2,5 puntos porcentuales a la variación de la población ocupada.

Gráfico 10. Distribución porcentual, variación porcentual y contribución a la variación de la población ocupada según rama de actividad[^]

Total cabeceras

Enero - marzo (2020/2019)

Rama de actividad	Distribución (%)	Variación (%)	Contribución (p.p)
Total Cabeceras	100,0	-2,8	-2,8
Comercio y reparación de vehículos	21,3	-6,3	-1,4
Actividades artísticas, entretenimiento, recreación y otras actividades de servicios	10,2	-9,7	-1,1
Industrias manufactureras	12,2	-5,4	-0,7
Administración pública y defensa, educación y atención de la salud humana	13,0	-2,6	-0,3
Agricultura, ganadería, caza, silvicultura y pesca	3,6	-7,9	-0,3
Actividades inmobiliarias	1,5	-7,7	-0,1
Construcción	7,4	-1,6	-0,1
Actividades financieras y de seguros	1,8	-6,2	-0,1
Información y comunicaciones	1,8	1,8	0,0
Transporte y almacenamiento	8,6	0,6	0,0
Alojamiento y servicios de comida	8,8	3,0	0,2
Actividades profesionales, científicas, técnicas y servicios administrativos	7,7	5,6	0,4
Otras ramas*	2,0	40,5	0,6

Fuente: DANE, GEIH.

[^]Por aproximación de decimales, la suma de las proporciones y contribuciones puede diferir ligeramente del total de la variación de los ocupados.

p.p: Puntos porcentuales.

* Otras ramas: Explotación de minas y canteras; y suministro de electricidad gas, agua y gestión de desechos.

Nota: La distribución porcentual de la población ocupada puede diferir del 100% por la no inclusión de la categoría "No informa".

3.3. Centros poblados y rural disperso

La población ocupada en los centros poblados y rural disperso fue 4.593 miles de personas. La rama de Agricultura, ganadería, caza, silvicultura y pesca concentró el 58,5% de la población ocupada, seguida de la rama Comercio y reparación de vehículos con 8,5%.

En los centros poblados y rural disperso, la rama de Alojamiento y servicios de comida presentó un crecimiento de 28,0% frente al trimestre enero - marzo 2019. Mientras que la rama de Administración pública y defensa, educación y atención de la salud humana presentó una variación negativa de 23,3%.

Las ramas que más contribuyeron positivamente a la variación de la población ocupada fueron Alojamiento y servicios de comida con 1,2 puntos porcentuales, seguido de Construcción 0,9 puntos porcentuales. Las ramas que más restaron a la variación de los ocupados fueron Agricultura, ganadería, caza, silvicultura y pesca con 2,3 puntos porcentuales, seguido de Comercio y reparación de vehículos con 1,5 puntos porcentuales.

Gráfico 11. Distribución porcentual, variación porcentual y contribución a la variación de la población ocupada según rama de actividad[^]

Total centros poblados y rural disperso
Enero - marzo (2020/2019)

Rama de actividad	Distribución (%)	Variación (%)	Contribución (p.p)
Total Resto	100,0	-2,3	-2,3
Agricultura, ganadería, caza, silvicultura y pesca	58,5	-3,8	-2,3
Comercio y reparación de vehículos	8,5	-14,9	-1,5
Administración pública y defensa, educación y atención de la salud humana	2,9	-23,3	-0,9
Transporte y almacenamiento	3,5	-6,1	-0,2
Actividades artísticas, entretenimiento, recreación y otras actividades de servicios	5,6	-0,8	0,0
*Otras ramas	4,7	-0,7	0,0
Industrias manufactureras	6,4	9,1	0,5
Construcción	4,4	25,0	0,9
Alojamiento y servicios de comida	5,5	28,0	1,2

Fuente: DANE, GEIH.

[^]Por aproximación de decimales, la suma de las proporciones y contribuciones puede diferir ligeramente con la información del anexo estadístico.

p.p: Puntos porcentuales.

* Otras ramas: Explotación de minas y canteras; suministro de electricidad gas, agua y gestión de desechos; información y comunicaciones; actividades financieras y de seguros; actividades inmobiliarias; y actividades profesionales, científicas, técnicas y de servicios administrativos

Nota: La distribución porcentual de la población ocupada puede diferir del 100% por la no inclusión de la categoría "No informa".

3.4. Total 13 ciudades y áreas metropolitanas

La población ocupada en las 13 ciudades y áreas metropolitanas fue 10.410 miles de personas. Las ramas de actividad económica que tuvieron mayor participación de los ocupados de las 13 ciudades y áreas metropolitanas fueron: Comercio y reparación de vehículos; Industrias manufactureras y Administración pública y defensa, educación y atención de la salud humana. Estas tres ramas concentraron el 48,3% de la ocupación.

La mayor variación positiva de los ocupados se presentó en Otras ramas* con 19,0%. En contraste, las ramas de Actividades financieras y de seguros y Actividades artísticas, entretenimiento, recreación y otras actividades de servicios presentaron variaciones negativas de 10,4% y 9,0%, respectivamente.

Actividades profesionales, científicas, técnicas y servicios administrativos fue la rama de mayor aporte positivo contribuyendo con 0,7 puntos porcentuales a la variación de la población ocupada. Entre tanto, Comercio y reparación de vehículos y Actividades artísticas, entretenimiento, recreación y otras actividades de servicios restaron 2,4 puntos porcentuales a la variación de la ocupación.

Gráfico 12. Distribución porcentual, variación porcentual y contribución a la variación de la población ocupada según rama de actividad[^]

Total 13 ciudades y áreas metropolitanas
Enero - marzo (2020/2019)

Rama de actividad	Distribución (%)	Variación (%)	Contribución (p.p)
Total 13 ciudades y áreas metropolitanas	100,0	-1,3	-1,3
Comercio y reparación de vehículos	20,7	-6,5	-1,4
Actividades artísticas, entretenimiento, recreación y otras actividades de servicios	9,9	-9,0	-1,0
Actividades financieras y de seguros	2,2	-10,4	-0,3
Alojamiento y servicios de comida	7,7	-2,1	-0,2
Actividades inmobiliarias	2,0	-6,6	-0,1
Administración pública y defensa, educación y atención de la salud humana	13,2	-0,4	-0,1
Industrias manufactureras	14,4	0,2	0,0
Información y comunicaciones	2,3	2,3	0,0
Transporte y almacenamiento	8,2	3,2	0,2
Construcción	7,6	4,1	0,3
Otras ramas*	2,1	19,0	0,3
Actividades profesionales, científicas, técnicas y servicios administrativos	9,6	8,3	0,7

Fuente: DANE, GEIH.

[^]Por aproximación de decimales, la suma de las proporciones y contribuciones puede diferir ligeramente del total de la variación de los ocupados.

p.p: Puntos porcentuales.

* Otras ramas: Agricultura, ganadería, caza, silvicultura y pesca; explotación de minas y canteras; y suministro de electricidad gas, agua y gestión de desechos.

Nota: La distribución porcentual de la población ocupada puede diferir del 100% por la no inclusión de la categoría "No informa".

4. POBLACIÓN OCUPADA POR POSICIÓN OCUPACIONAL TRIMESTRE ENERO - MARZO 2020

4.1. Total nacional

En el total nacional, Trabajador por cuenta propia y Obrero, empleado particular concentraron la mayor parte de la población ocupada con una participación de 82,4%.

La posición ocupacional Trabajador sin remuneración^o presentó una variación negativa de 10,0% comparada con el trimestre enero – marzo de 2019.

La posición ocupacional Jornalero o peón contribuyó positivamente a la variación de la ocupación con 0,5 puntos porcentuales. Entre tanto, las posiciones ocupacionales Trabajador por cuenta propia y Obrero, empleado particular restaron en conjunto 2,2 puntos porcentuales a la variación de la población ocupada en el total nacional.

Gráfico 13. Distribución porcentual, variación porcentual y contribución a la variación de la población ocupada según posición ocupacional[^]

Total nacional

Enero - marzo (2020/2019)

Posición ocupacional	Distribución (%)	Variación (%)	Contribución (p.p)
Total nacional	100,0	-2,7	-2,7
Trabajador por cuenta propia	42,4	-3,6	-1,5
Obrero, empleado particular	40,0	-1,7	-0,7
Trabajador sin remuneración ^o	3,3	-10,0	-0,4
Patrón o empleador	3,4	-9,3	-0,3
Empleado doméstico	3,1	-5,3	-0,2
Obrero, empleado del gobierno	4,0	-1,2	0,0
Jornalero o peón	3,8	14,8	0,5

Fuente: DANE, GEIH.

[^]Por aproximación de decimales, la suma de las proporciones y contribuciones puede diferir ligeramente con la información del anexo estadístico.

^o Trabajador sin remuneración incluye a los trabajadores familiares sin remuneración y a los trabajadores sin remuneración en empresas de otros hogares.

Nota: La distribución porcentual de la población ocupada puede diferir del 100% por la no inclusión de la categoría "Otro".

p.p: Puntos porcentuales.

4.2. Cabeceras

En las cabeceras, las posiciones ocupacionales con mayor participación en la ocupación fueron: Obrero, empleado particular[^] (45,9%) y Trabajador por cuenta propia (40,1%).

La posición ocupacional Patrón o empleador presentó una disminución de 8,5% comparado con el trimestre enero – marzo de 2019.

Las posiciones ocupacionales Obrero, empleado particular[^] y Trabajador por cuenta propia restaron en conjunto 2,1 puntos porcentuales a la variación de la ocupación.

Gráfico 14. Distribución porcentual, variación porcentual y contribución a la variación de la población ocupada según posición ocupacional[^]

Total cabeceras

Enero - marzo (2020/2019)

Posición ocupacional	Distribución (%)	Variación (%)	Contribución (p.p)
Total cabeceras	100,0	-2,8	-2,8
Obrero, empleado particular [^]	45,9	-2,6	-1,2
Trabajador por cuenta propia	40,1	-2,2	-0,9
Patrón o empleador	3,5	-8,5	-0,3
Empleado doméstico	3,3	-7,0	-0,2
Trabajador sin remuneración [°]	2,4	-7,2	-0,2
Obrero, empleado del gobierno	4,9	1,2	0,1

Fuente: DANE, GEIH.

[^]Obrero, empleado particular incluye jornalero o peón.

[^]Por aproximación de decimales, la suma de las proporciones y contribuciones puede diferir ligeramente con la información del anexo estadístico.

[°] Trabajador sin remuneración incluye a los trabajadores familiares sin remuneración y a los trabajadores sin remuneración en empresas de otros hogares.

Nota: La distribución porcentual de la población ocupada puede diferir del 100% por la no inclusión de la categoría "Otro".

p.p: Puntos porcentuales.

4.3. Centros poblados y rural disperso

Las posiciones ocupacionales con mayor participación durante el trimestre enero - marzo 2020 en los centros poblados y rural disperso fueron: Trabajador por cuenta propia y Obrero, empleado particular. Estas dos posiciones concentraron 71,9% de la población ocupada.

En los centros poblados y rural disperso, se presentó un crecimiento de 17,0% en la posición ocupacional Jornalero o peón. Entre tanto, Obrero, empleado del gobierno presentó una variación negativa de 29,6%.

Las posiciones ocupacionales que más contribuyeron positivamente a la variación de la población ocupada en los centros poblados y rural disperso fueron Jornalero o peón con 2,1 puntos porcentuales, seguido de Obrero, empleado particular con 1,4 puntos porcentuales. Entre tanto, Trabajador por cuenta propia fue la que más restó con 4,0 puntos porcentuales.

Gráfico 15. Distribución porcentual, variación porcentual y contribución a la variación de la población ocupada según posición ocupacional[^]

Total centros poblados y rural disperso
Enero - marzo (2020/2019)

Posición ocupacional	Distribución (%)	Variación (%)	Contribución (p.p)
Total centros poblados y rural disperso	100,0	-2,3	-2,3
Trabajador por cuenta propia	50,6	-7,6	-4,0
Trabajador sin remuneración [°]	6,7	-13,3	-1,0
Patrón o empleador	3,1	-12,7	-0,4
Obrero, empleado del gobierno	1,0	-29,6	-0,4
Empleado doméstico	2,4	3,9	0,1
Obrero, empleado particular	21,3	7,1	1,4
Jornalero o peón	14,9	17,0	2,1

Fuente: DANE, GEIH.

[^] Por aproximación de decimales, la suma de las proporciones y contribuciones puede diferir ligeramente del total de la variación de los ocupados.

[°] Trabajador sin remuneración incluye a los trabajadores familiares sin remuneración y a los trabajadores sin remuneración en empresas de otros hogares.

Nota: La distribución porcentual de la población ocupada puede diferir del 100% por la no inclusión de la categoría "Otro".

p.p: Puntos porcentuales.

4.4. Total 13 ciudades y áreas metropolitanas

Para el total de las 13 ciudades y áreas metropolitanas, Obrero, empleado particular[^] y Trabajador por cuenta propia fueron las posiciones que mayor participación tuvieron en la ocupación (87,2%) en el trimestre enero - marzo 2020.

En las 13 ciudades y áreas metropolitanas, Trabajador sin remuneración[°] presentó una variación negativa de 6,4% frente al trimestre enero - marzo 2019.

En las 13 ciudades y áreas metropolitanas, la posición ocupacional Trabajador por cuenta propia contribuyó positivamente a la variación de los ocupados con 0,4 puntos porcentuales. En contraste, Obrero, empleado particular[^] restó 1,5 puntos porcentuales.

Gráfico 16. Distribución porcentual, variación porcentual y contribución a la variación de la población ocupada según posición ocupacional[^]

Total 13 ciudades y áreas metropolitanas

Enero - marzo (2020/2019)

Posición ocupacional	Distribución (%)	Variación (%)	Contribución (p.p)
Total 13 ciudades y áreas metropolitanas	100,0	-1,3	-1,3
Obrero, empleado particular [^]	51,2	-2,9	-1,5
Patrón o empleador	3,5	-5,1	-0,2
Trabajador sin remuneración [°]	1,7	-6,4	-0,1
Empleado doméstico	3,4	0,9	0,0
Obrero, empleado del gobierno	4,2	3,0	0,1
Trabajador por cuenta propia	36,0	1,1	0,4

Fuente: DANE, GEIH.

[^]Obrero, empleado particular incluye jornalero o peón.

[°] Trabajador sin remuneración incluye a los trabajadores familiares sin remuneración y a los trabajadores sin remuneración en empresas de otros hogares.

[^]Por aproximación de decimales, la suma de las proporciones y contribuciones puede diferir ligeramente con la información del anexo estadístico.

Nota: La distribución porcentual de la población ocupada puede diferir del 100% por la no inclusión de la categoría "Otro".

p.p: Puntos porcentuales.

5. INACTIVOS TRIMESTRE ENERO - MARZO 2020

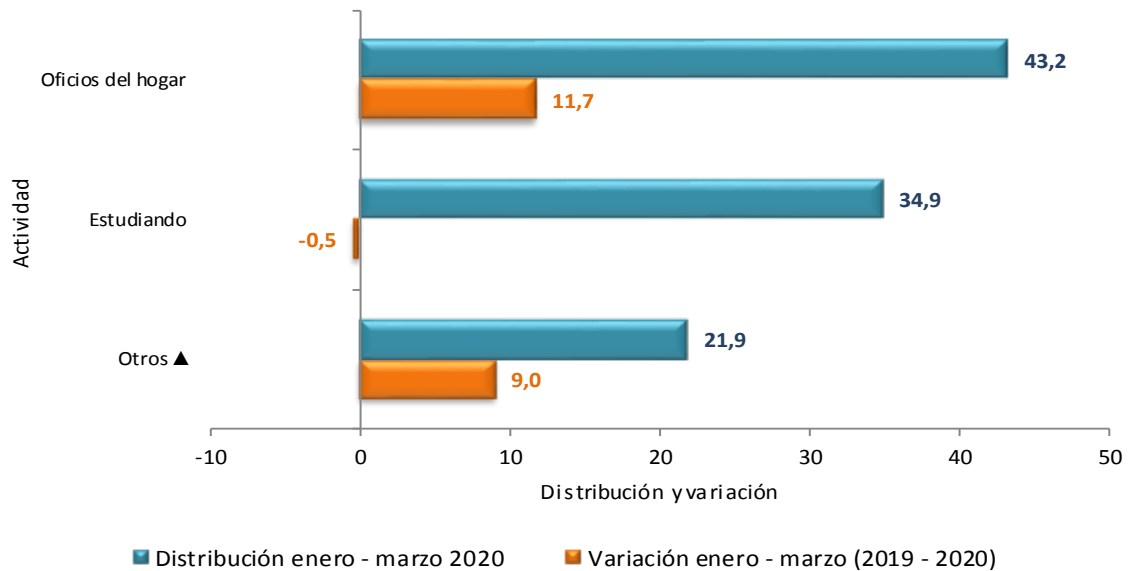
5.1. Total nacional

En el trimestre enero - marzo 2020, la población inactiva en el total nacional se dedicó principalmente a realizar oficios del hogar (43,2%) y a estudiar (34,9%).

Gráfico 17. Distribución y variación de la población inactiva

Total nacional

Enero - marzo (2020/2019)



Fuente: DANE, GEIH

▲Otros: Incapacitado permanente para trabajar, rentista, pensionado, jubilado, personas que no les llama la atención o creen que no vale la pena trabajar.

6. INDICADORES DEL MERCADO LABORAL DE LAS 23 CIUDADES Y ÁREAS METROPOLITANAS TRIMESTRE ENERO - MARZO 2020

En el período de referencia, las ciudades que registraron las mayores tasas de desempleo fueron:

- 1. Quibdó:** Tasa de desempleo 22,5%; tasa global de participación 54,3% y tasa de ocupación 42,1%
- 2. Cúcuta AM:** Tasa de desempleo 19,8%; tasa global de participación 59,1% y tasa de ocupación 47,4%.
- 3. Ibagué:** Tasa de desempleo 19,4%; tasa global de participación 60,4% y tasa de ocupación 48,7%.

Las ciudades que presentaron las menores tasas de desempleo fueron:

- 1. Barranquilla AM:** Tasa de desempleo 9,1%; tasa global de participación 63,8% y tasa de ocupación 58,0%.
- 2. Cartagena:** Tasa de desempleo 9,9%; tasa global de participación 58,1% y tasa de ocupación 52,3%.
- 3. Bucaramanga AM:** Tasa de desempleo 11,8%; tasa global de participación 66,5% y tasa de ocupación 58,7%.

**Tabla 1. Tasa global de participación, ocupación, desempleo y subempleo
23 ciudades y áreas metropolitanas
Trimestre enero - marzo 2020**

Enero - marzo 2020					
Dominio	TGP	TO	TD (2020)	TD (2019)	Variación TD
Quibdó	54,3	42,1	22,5	21,6	+
Cúcuta AM	59,1	47,4	19,8	17,4	+
Ibagué	60,4	48,7	19,4	18,6	+
Armenia	59,8	48,4	19,0	19,4	-
Valledupar	59,8	48,5	19,0	16,3	+
Florencia	58,5	47,9	18,1	18,0	+
Neiva	58,3	47,9	17,9	12,1	+
Riohacha	58,4	48,1	17,6	17,1	+
Popayán	57,9	48,1	17,0	13,3	+
Tunja	58,1	48,9	15,9	14,0	+
Villavicencio	63,2	53,4	15,6	14,0	+
Manizales AM	59,9	51,0	14,9	13,7	+
Sincelejo	62,3	53,2	14,6	11,4	+
Pasto	65,2	55,9	14,2	10,8	+
Cali AM	65,7	56,5	14,0	13,5	+
Santa Marta	56,5	49,0	13,4	11,3	+
*Total 23 ciudades y AM	63,5	55,3	13,0	12,9	+
Medellín AM	62,7	54,6	12,9	13,5	-
Total 13 ciudades y AM	64,1	56,1	12,6	12,7	-
Montería	59,8	52,4	12,4	13,0	-
Pereira AM	58,3	51,1	12,3	9,4	+
Bogotá DC	66,4	58,6	11,8	13,4	-
Bucaramanga AM	66,5	58,7	11,8	11,4	+
Cartagena	58,1	52,3	9,9	6,8	+
Barranquilla AM	63,8	58,0	9,1	7,4	+

Fuente: DANE, Gran Encuesta Integrada de Hogares

(+) (-): Aumento o disminución de la TD del trimestre de cada ciudad frente al mismo periodo del año anterior. □

*El total de las 23 ciudades no incluye San Andrés por tener una distribución de la muestra diferente.

ANEXOS

Poblaciones

1. MES

1.1 Total nacional

Tabla 2. Población ocupada, desocupada e inactiva

Población Total Nacional	Marzo		Variación	
	2019	2020	Absoluta	%
Ocupados	22.114	20.531	-1.583	-7,2
Desocupados	2.682	2.969	287	10,7
Inactivos	14.418	16.210	1.792	12,4

Fuente: DANE, GEIH.

Nota: Resultado en miles. Por efecto de redondeo en miles los totales pueden diferir ligeramente

Nota: Datos expandidos con proyecciones de población elaboradas con base en los resultados del Censo 2005

1.2 Total 13 ciudades y áreas metropolitanas

Tabla 3. Población ocupada, desocupada e inactiva

Población Total 13 ciudades y áreas metropolitanas	Marzo		Variación	
	2019	2020	Absoluta	%
Ocupados	10.761	9.809	-952	-8,8
Desocupados	1.464	1.516	52	3,5
Inactivos	6.116	7.261	1.145	18,7

Fuente: DANE, GEIH.

Nota: Resultado en miles. Por efecto de redondeo en miles los totales pueden diferir ligeramente

Nota: Datos expandidos con proyecciones de población elaboradas con base en los resultados del Censo 2005

Nota: Debido al cambio en el operativo de recolección de la GEIH por la pandemia del COVID-19, no fue posible obtener información de subempleo en el mes de marzo. Esta información estará disponible una vez se normalice la recolección de la información.

2. TRIMESTRE

2.1 Total nacional

Tabla 4. Población ocupada, desocupada e inactiva

Población Total Nacional	Enero - marzo	Enero - marzo	Variación	
	2019	2020	Absoluta	%
Ocupados	21.945	21.360	-585	-2,7
Desocupados	2.934	3.077	142	4,9
Inactivos	14.290	15.231	941	6,6

Fuente: DANE, GEIH.

Nota: Resultado en miles. Por efecto de redondeo en miles los totales pueden diferir ligeramente

Nota: Datos expandidos con proyecciones de población elaboradas con base en los resultados del Censo 2005

2.2 Cabeceras

Tabla 5. Población ocupada, desocupada e inactiva

Población Total Cabeceras	Enero - marzo	Enero - marzo	Variación	
	2019	2020	Absoluta	%
Ocupados	17.244	16.767	-476	-2,8
Desocupados	2.578	2.676	98	3,8
Inactivos	10.631	11.442	812	7,6

Fuente: DANE, GEIH.

Nota: Resultado en miles. Por efecto de redondeo en miles los totales pueden diferir ligeramente

Nota: Datos expandidos con proyecciones de población elaboradas con base en los resultados del Censo 2005

2.3 Centros poblados y rural disperso

Tabla 6. Población ocupada, desocupada e inactiva

Población total centros poblados y rural disperso	Enero - marzo 2019	Enero - marzo 2020	Variación	
			Absoluta	%
Ocupados	4.701	4.593	-108	-2,3
Desocupados	356	400	44	12,5
Inactivos	3.659	3.788	129	3,5

Fuente: DANE, GEIH.

Nota: Resultado en miles. Por efecto de redondeo en miles los totales pueden diferir ligeramente

Nota: Datos expandidos con proyecciones de población elaboradas con base en los resultados del Censo 2005

2.4 Total 13 ciudades y áreas metropolitanas

Tabla 7. Población ocupada, desocupada e inactiva

Población Total 13 ciudades y áreas metropolitanas	Enero - marzo 2019	Enero - marzo 2020	Variación	
			Absoluta	%
Ocupados	10.544	10.410	-134	-1,3
Desocupados	1.535	1.498	-37	-2,4
Inactivos	6.241	6.657	415	6,7

Fuente: DANE, GEIH.

Nota: Resultado en miles. Por efecto de redondeo en miles los totales pueden diferir ligeramente

Nota: Datos expandidos con proyecciones de población elaboradas con base en los resultados del Censo 2005

FICHA METODOLÓGICA

Objetivo General

Proporcionar información básica sobre el tamaño, período y estructura de la fuerza de trabajo (empleo, desempleo e inactividad) de la población del país y de algunas variables sociodemográficas.

Cobertura:

Total nacional y 24 ciudades y áreas metropolitanas que comprenden:

24 ciudades y áreas metropolitanas	
Bogotá D.C.	Villavicencio
Medellín - Valle de Aburrá [^]	Tunja *
Cali - Yumbo	Florencia*
Barranquilla - Soledad	Popayán*
Bucaramanga – Girón, Piedecuesta y Floridablanca	Valledupar*
Manizales - Villa María	Quibdó*
Pasto	Neiva*
Pereira - Dos Quebradas y la Virginia	Riohacha*
Cúcuta - Villas del Rosario, Los Patios y El Zulia	Santa Marta*
Ibagué	Armenia*
Montería	Sincelejo*
Cartagena	San Andrés*

[^] Caldas, La Estrella, Sabaneta, Itagüí, Envigado, Bello, Copacabana, Girardota y Barbosa.

* 11 nuevas ciudades.

Tipo de investigación: encuesta por muestreo.

Tipo de muestra: probabilística, estratificada, de conglomerados desiguales y multietápica.

Unidad de observación: hogar particular.

Distribución de la muestra y entrega de indicadores para San Andrés: con el propósito de no recargar a los hogares encuestados se realizó una rotación más espaciada de las viviendas de la muestra. De acuerdo con las condiciones específicas de este municipio se ha realizado a partir del mes de marzo de 2012 una distribución de la muestra en seis (6) meses del año, en lugar de tres (3). En este sentido, la publicación se hará cada 2 meses con acumulación de muestra semestral.

GLOSARIO³

Área metropolitana: se define como el área de influencia la cual incluye municipios circundantes, que con la ciudad conforman un solo tejido urbano no discontinuo y han sido reconocidos legalmente.

La distribución de la población según los conceptos de fuerza de trabajo es la siguiente:

Población total (PT): se estima por proyecciones con base en los resultados de los censos de población.

Población en edad de trabajar (PET): está constituida por las personas de 12 y más años en la parte urbana, y de 10 años y más en la parte rural.

Población económicamente activa (PEA): también se llama fuerza laboral y son las personas en edad de trabajar, que trabajan o están buscando empleo.

Esta población se divide en:

Ocupados (O): son las personas que durante el período de referencia se encontraban en una de las siguientes situaciones:

1. Trabajó por lo menos una hora remunerada en la semana de referencia.
2. Los que no trabajaron la semana de referencia, pero tenían un trabajo.
3. Trabajadores sin remuneración que trabajaron en la semana de referencia por lo menos 1 hora.

Desocupados (D): son las personas que en la semana de referencia se encontraban en las siguientes situaciones:

1. Desempleo abierto:

- a. Sin empleo en la semana de referencia.
- b. Hicieron diligencias en el último mes.
- c. Disponibilidad.

2. Desempleo oculto:

- a. Sin empleo en la semana de referencia.

⁽³⁾ Los conceptos fueron adaptados de acuerdo a las recomendaciones de la Conferencia Internacional de Estadísticos del Trabajo.

- b. No hicieron diligencias en el último mes, pero sí en los últimos 12 meses y tienen una razón válida de desaliento.
- c. Disponibilidad.

Razones válidas de desempleo:

- a. No hay trabajo disponible en la ciudad.
- b. Está esperando que lo llamen.
- c. No sabe cómo buscar trabajo.
- d. Está cansado de buscar trabajo.
- e. No encuentra trabajo apropiado en su oficio o profesión.
- f. Está esperando la temporada alta.
- g. Carece de la experiencia necesaria.
- h. No tiene recursos para instalar un negocio.
- i. Los empleadores lo consideran muy joven o muy viejo.

Razones no válidas de desempleo:

- a. Se considera muy joven o muy viejo.
- b. Actualmente no desea conseguir trabajo.
- c. Responsabilidades familiares.
- d. Problemas de salud.
- e. Está estudiando.
- f. Otra razón.

Subempleo

El **subempleo subjetivo (SS)** se refiere al deseo manifestado por el trabajador de mejorar sus ingresos, el número de horas trabajadas o tener una labor más propia de sus competencias personales.

El **subempleo objetivo (SO)** comprende a quienes tienen el deseo de mejorar sus ingresos, el número de horas trabajadas o tener una labor más propia de sus competencias personales; pero además han hecho una gestión para materializar su aspiración y están en disposición de efectuar el cambio.

Principales indicadores que se pueden obtener:

- **Porcentaje de PET:** este indicador muestra la relación porcentual entre el número de personas que componen la población en edad de trabajar, frente a la población total.

$$\% PET = \frac{PET}{PT} \times 100$$

- **Tasa global de participación (TGP):** es la relación porcentual entre la población económicamente activa y la población en edad de trabajar. Este indicador refleja la presión de la población en edad de trabajar sobre el mercado laboral.

$$TGP = \frac{PEA}{PET} \times 100$$

- **Tasa de desempleo (TD):** es la relación porcentual entre el número de personas que están buscando trabajo (DS), y el número de personas que integran la fuerza laboral (PEA).

$$TD = \frac{DS}{PEA} \times 100$$

- **Tasa de ocupación (TO):** es la relación porcentual entre la población ocupada (OC) y el número de personas que integran la población en edad de trabajar (PET).

$$TO = \frac{OC}{PET} \times 100$$

- **Tasa de subempleo (TS):** es la relación porcentual de la población ocupada que manifestó querer y poder trabajar más horas a la semana (PS) y el número de personas que integran la fuerza laboral (PEA).

$$TS = \frac{PS}{PEA} \times 100$$



@DANE_Colombia



/DANEColombia



/DANEColombia



DANEColombia

Si requiere información adicional, contáctenos a través del correo
contacto@dane.gov.co

Departamento Administrativo Nacional de Estadística –DANE
Bogotá, Colombia

www.dane.gov.co