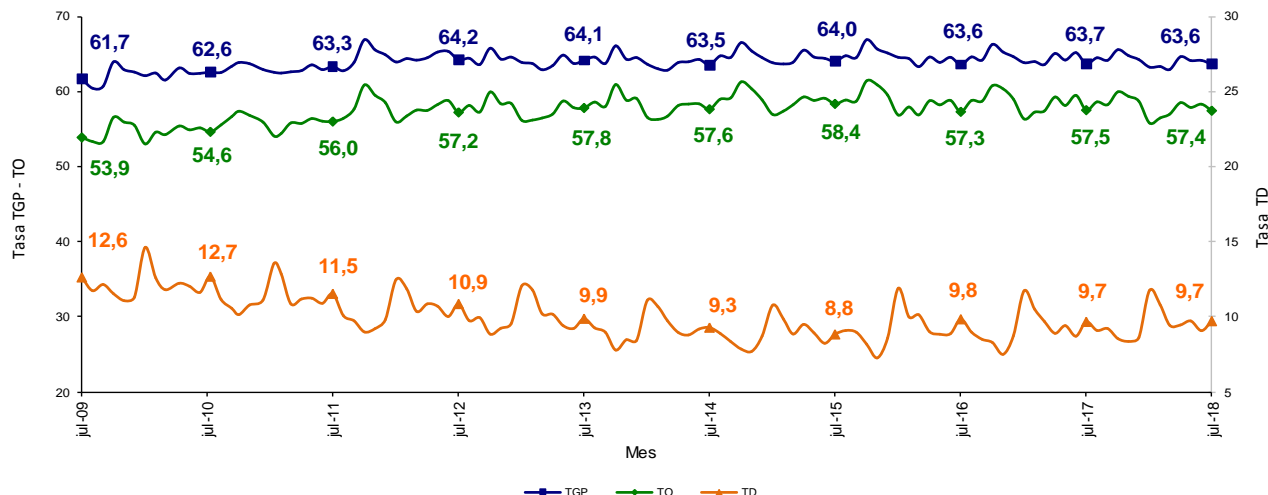


Principales indicadores del mercado laboral Julio de 2018

**Gráfico 1. Tasa global de participación, ocupación y desempleo
Total nacional
Julio (2009 – 2018)**



Fuente: DANE, Gran Encuesta Integrada de Hogares (GEIH).

- Introducción
- Información del mes
- Trimestre móvil mayo - julio 2018
- Población ocupada por ramas de actividad trimestre móvil mayo - julio 2018

- Población ocupada por posición ocupacional trimestre móvil mayo - julio 2018
- Inactivos trimestre móvil mayo - julio 2018
- Indicadores de mercado laboral de las 23 ciudades y áreas metropolitanas trimestre móvil mayo - julio 2018

INTRODUCCIÓN (1)(2)

La Gran Encuesta Integrada de Hogares (GEIH) tiene como objetivo principal proporcionar información básica sobre el tamaño y estructura de la fuerza de trabajo (empleo, desempleo e inactividad) de la población del país, así como de las características sociodemográficas de la población colombiana, permitiendo caracterizar a la población según sexo, edad, parentesco con el jefe del hogar, nivel educativo, la afiliación al sistema de seguridad social en salud entre otros.

Igualmente, a través de la encuesta se clasifica a las personas según su fuerza de trabajo en ocupadas, desocupadas o inactivas. De esta forma es posible estimar los principales indicadores del mercado laboral colombiano, como son la Tasa Global de Participación (TGP), la Tasa de Ocupación (TO) y la Tasa de Desempleo (TD).

Se trata de una investigación continua, que se aplica en todo el territorio del país y que permite la desagregación de resultados para el total nacional, total cabeceras, total centros poblados y rural disperso, cada una de las 23 ciudades capitales y áreas metropolitanas, y San Andrés.

(1) Datos expandidos con proyecciones de población elaboradas con base en los resultados del Censo 2005. En los dominios de estudio total nacional, total cabeceras y total centros poblados y rural disperso, no se incluye la población de los nuevos departamentos (Constitución de 1991).

(2) Las tasas menores al 10% pueden presentar errores de muestreo superiores al 5%.

1. INFORMACIÓN DEL MES

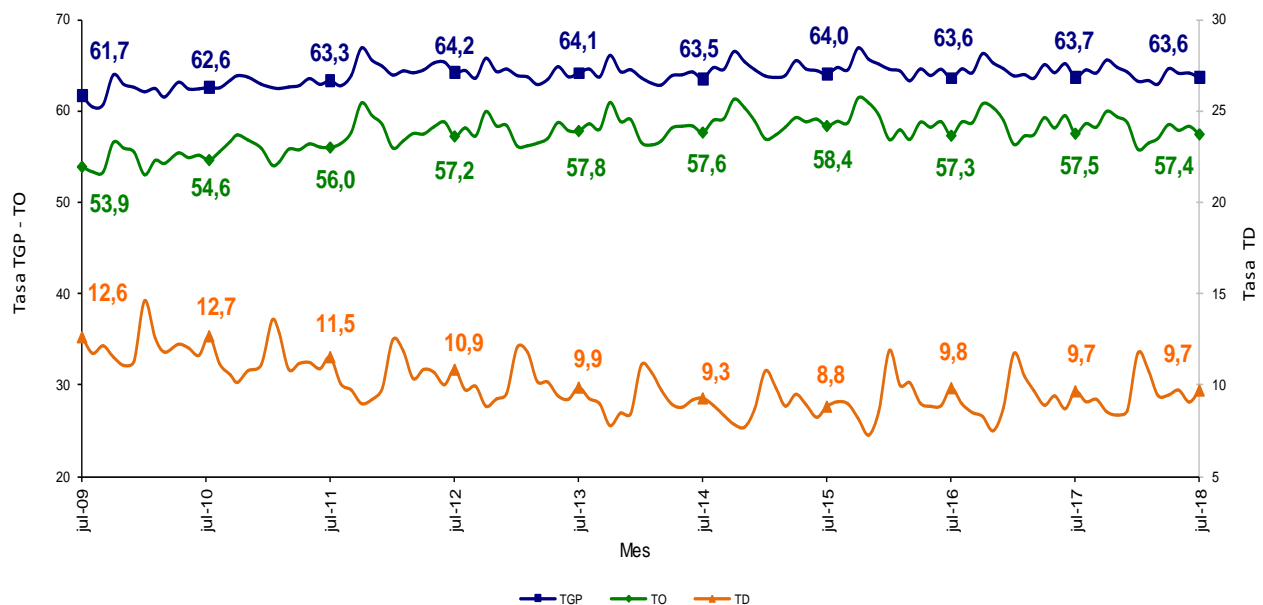
1.1. Total nacional

Para el mes de julio de 2018 la tasa de desempleo fue 9,7%, la tasa global de participación 63,6% y la tasa de ocupación 57,4%. En el mismo mes del año anterior estas tasas fueron 9,7%, 63,7% y 57,5%, respectivamente.

Gráfico 2. Tasa global de participación, ocupación y desempleo

Total nacional

Julio (2009 – 2018)

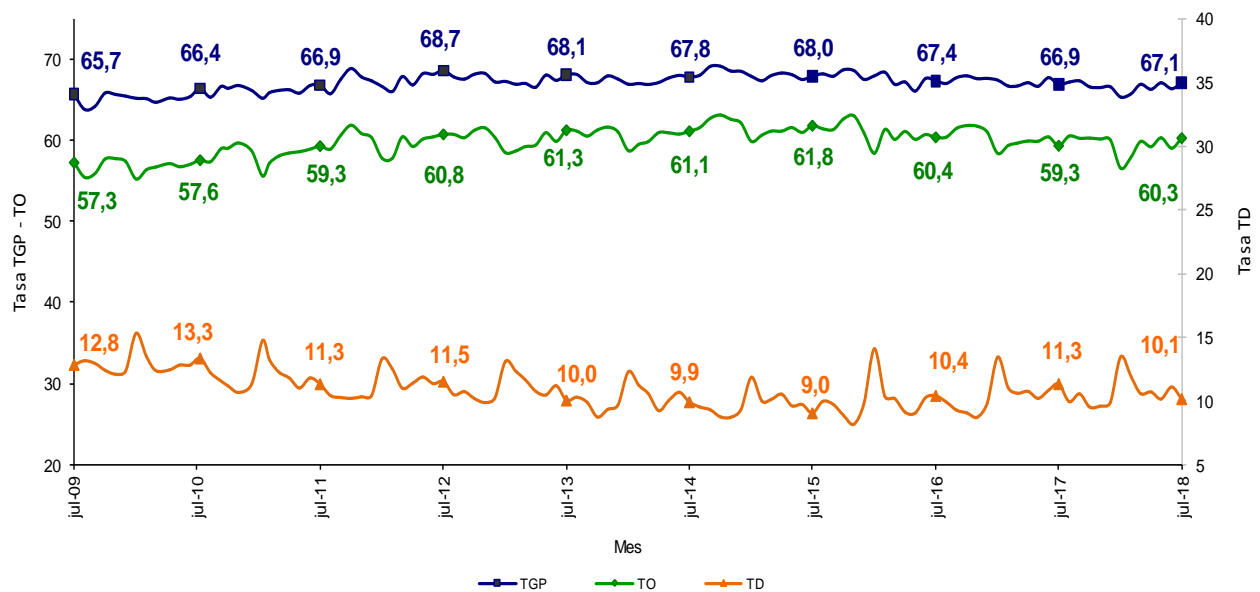


Fuente: DANE, GEIH.

1.2. Total 13 ciudades y áreas metropolitanas

En julio de 2018 la tasa de desempleo en el total de las 13 ciudades y áreas metropolitanas fue 10,1%, lo que significó una reducción de 1,2 puntos porcentuales respecto a julio de 2017 (11,3%). La tasa global de participación se ubicó en 67,1% y la tasa de ocupación en 60,3%. Para el mismo mes de 2017 estas tasas se ubicaron en 66,9% y 59,3%, respectivamente.

Gráfico 3. Tasa global de participación, ocupación y desempleo
Total 13 ciudades y áreas metropolitanas
Julio (2009 – 2018)



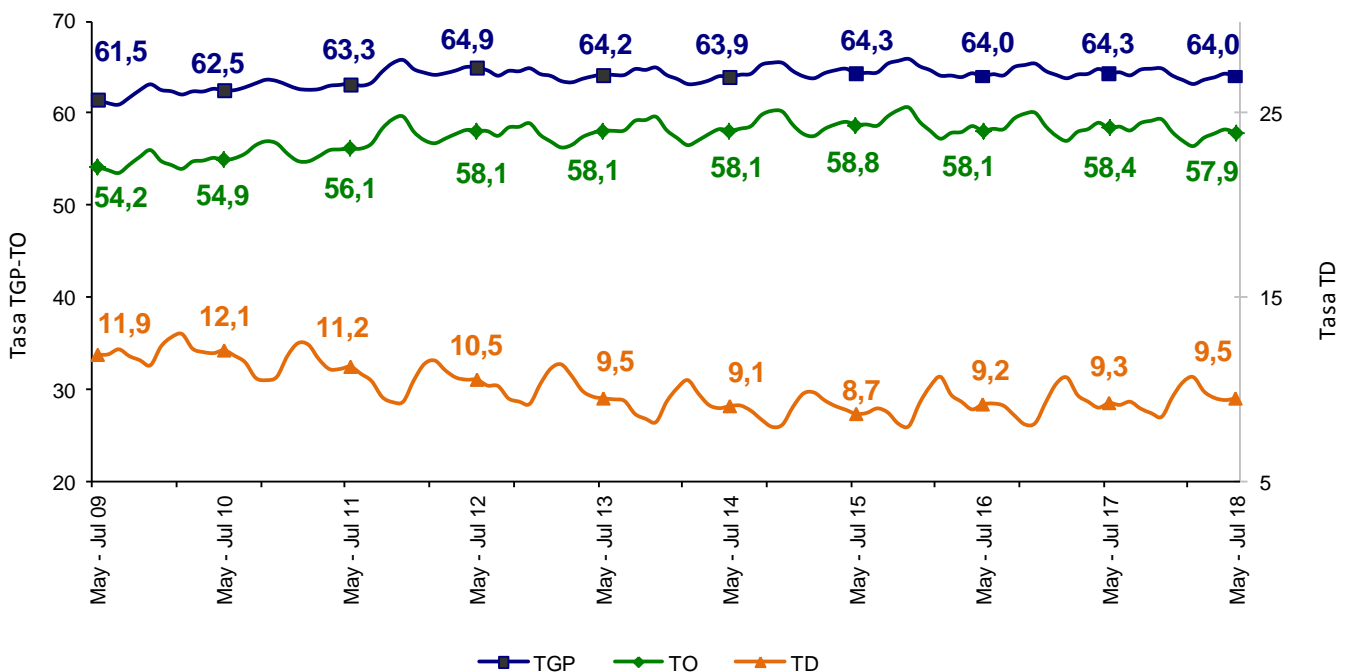
Fuente: DANE, GEIH.

2. TRIMESTRE MÓVIL MAYO - JULIO 2018

2.1. Total nacional

La tasa de desempleo nacional del trimestre móvil mayo - julio 2018 fue 9,5%, para el trimestre móvil mayo - julio 2017 fue 9,3%. La tasa global de participación fue 64,0%, para el mismo trimestre de 2017 fue 64,3%. Finalmente, la tasa de ocupación se ubicó en 57,9%, lo que representó una disminución de 0,5 puntos porcentuales respecto al trimestre móvil mayo - julio de 2017 (58,4%).

Gráfico 4. Tasa global de participación, ocupación y desempleo Total nacional Mayo - julio (2009 - 2018)

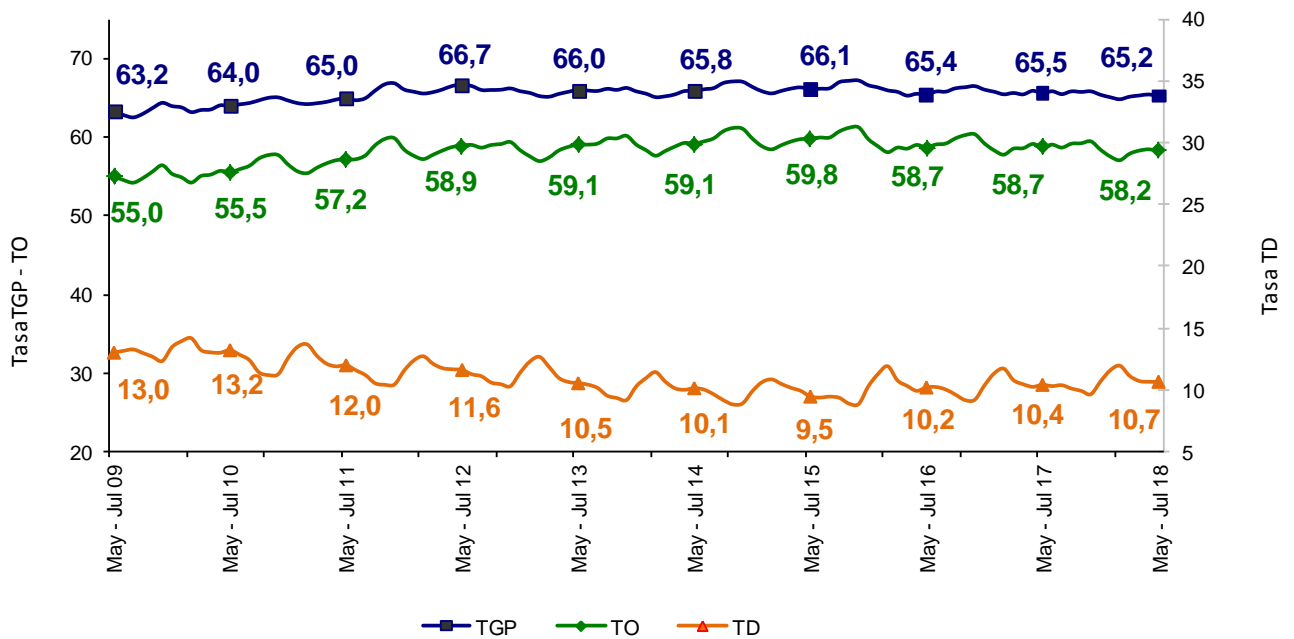


Fuente: DANE, GEIH.

2.2. Cabeceras

En el trimestre móvil mayo - julio 2018, la tasa de desempleo para las cabeceras fue 10,7%, la tasa global de participación 65,2% y la tasa de ocupación 58,2%. En el trimestre móvil mayo - julio 2017 estas tasas fueron 10,4%, 65,5% y 58,7%, respectivamente.

Gráfico 5. Tasa global de participación, ocupación y desempleo
Total cabeceras
Mayo - julio (2009 - 2018)

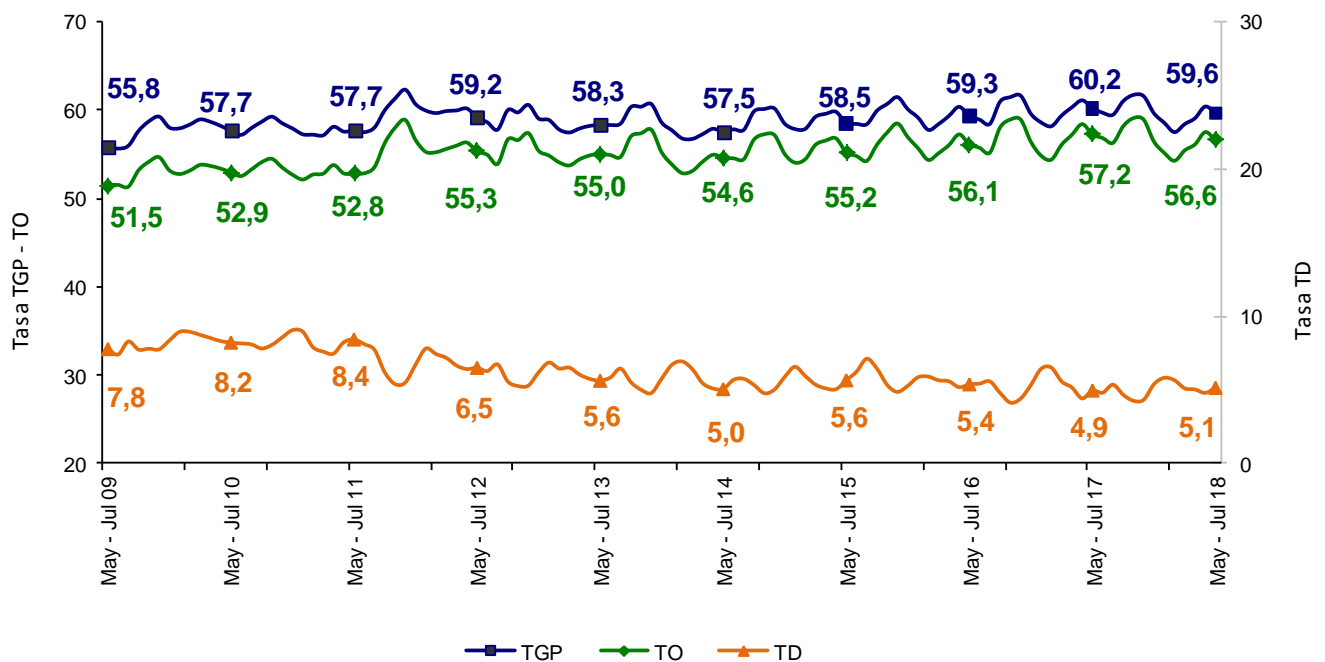


Fuente: DANE, GEIH.

2.3. Centros poblados y rural disperso

La tasa de desempleo en los centros poblados y rural disperso en el trimestre móvil mayo - julio 2018 fue 5,1%, la tasa global de participación 59,6% y la tasa de ocupación 56,6%. En el trimestre móvil mayo - julio 2017 estas tasas se ubicaron en 4,9%, 60,2% y 57,2%, respectivamente.

Gráfico 6. Tasa global de participación, ocupación y desempleo
Total centros poblados y rural disperso
Mayo - julio (2009 - 2018)

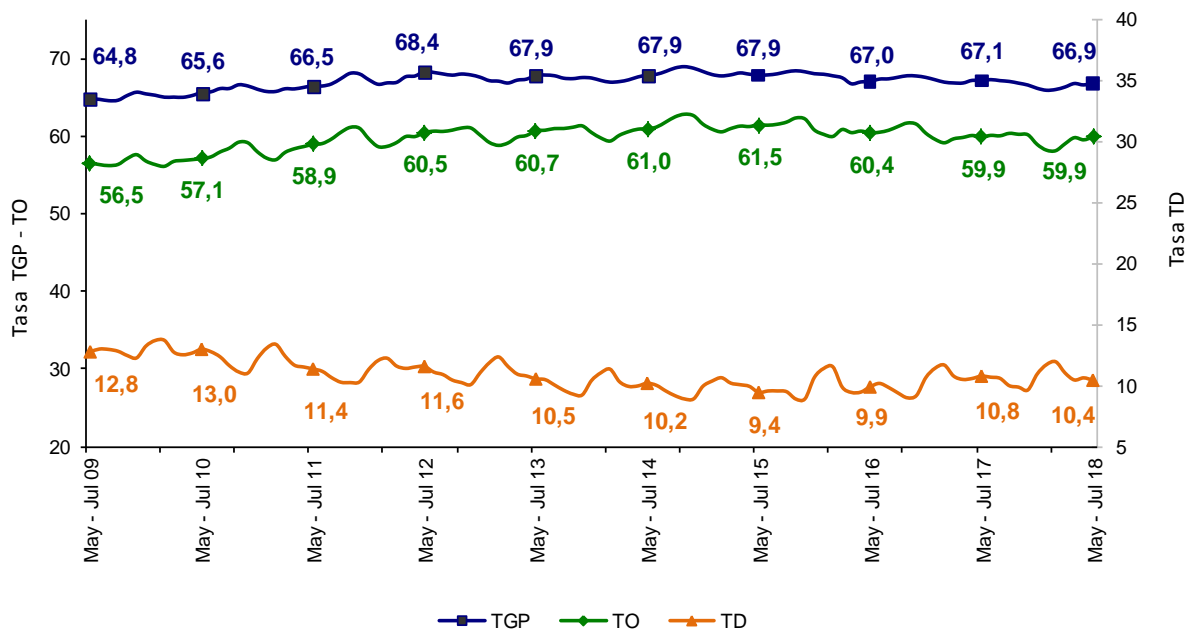


Fuente: DANE, GEIH.

2.4. Total 13 ciudades y áreas metropolitanas

En el trimestre móvil mayo - julio 2018, la tasa de desempleo de las 13 ciudades y áreas metropolitanas fue 10,4%, la tasa global de participación fue 66,9% y la tasa de ocupación se ubicó en 59,9%. Para el mismo trimestre móvil de 2017 estas tasas fueron 10,8%, 67,1% y 59,9%, respectivamente.

Gráfico 7. Tasa global de participación, ocupación y desempleo
Total 13 ciudades y áreas metropolitanas
Mayo - julio (2009 - 2018)



Fuente: DANE, GEIH.

3. POBLACIÓN OCUPADA POR RAMAS DE ACTIVIDAD TRIMESTRE MÓVIL MAYO - JULIO 2018

3.1. Total nacional

En el período de estudio, el número de ocupados en el total nacional fue 22.476 miles de personas. Las ramas de actividad económica que concentraron el mayor número de ocupados fueron: Comercio, hoteles y restaurantes; Servicios comunales, sociales y personales y Agricultura, ganadería, caza, silvicultura y pesca. Estas tres ramas captaron el 63,3% de la población ocupada.

Las ramas de mayor crecimiento, frente al período mayo - julio 2017, fueron Otras ramas* (7,5%) seguida por Servicios comunales, sociales y personales (5,1%) e Industria manufacturera (1,6%).

La mayor contribución al crecimiento de la población ocupada se dio en las ramas de Servicios comunales, sociales y personales, Otras ramas* e Industria manufacturera, estas contribuyeron en conjunto con 1,4 puntos porcentuales.

Gráfico 8. Distribución porcentual, variación porcentual y contribución a la variación de la población ocupada según rama de actividad[^]

Total nacional

Mayo - julio (2018/2017)

Rama de actividad	Distribución (%)	Variación (%)	Contribución (p.p)
Total nacional	100,0	0,4	0,4
Servicios comunales, sociales y personales	20,5	5,1	1,0
Otras ramas*	3,3	7,5	0,2
Industria manufacturera	11,5	1,6	0,2
Comercio, hoteles y restaurantes	26,8	0,0	0,0
Construcción	6,2	-1,1	-0,1
Transporte, almacenamiento y comunicaciones	7,9	-1,9	-0,1
Actividades inmobiliarias, empresariales y de alquiler	7,8	-1,9	-0,2
Agricultura, ganadería, caza, silvicultura y pesca	16,0	-3,6	-0,6

Fuente: DANE, GEIH.

[^]Por aproximación de decimales, la suma de las proporciones y contribuciones pueden diferir ligeramente con la información del anexo estadístico.

p.p: Puntos porcentuales.

* Otras ramas: Explotación de minas y canteras; Suministro de electricidad, gas y agua; e Intermediación financiera.

Nota: La distribución porcentual de la población ocupada puede diferir del 100% por la no inclusión de la categoría "No informa".

3.2. Cabeceras

En el trimestre móvil mayo – julio 2018, la población ocupada en las cabeceras fue 17.568 miles de personas. Las ramas de Comercio, hoteles y restaurantes y Servicios comunales, sociales y personales concentraron 54,6% de las personas ocupadas.

Las ramas con mayor variación positiva frente al trimestre móvil mayo - julio 2017 fueron: Servicios comunales, sociales y personales con 4,9%, seguida de Industria manufacturera con 2,4%.

En las cabeceras, las ramas que aportaron mayor contribución a la variación de la población ocupada fueron: Servicios comunales, sociales y personales; Industria manufacturera y Construcción; éstas contribuyeron en conjunto con 1,4 puntos porcentuales.

Gráfico 9. Distribución porcentual, variación porcentual y contribución a la variación de la población ocupada según rama de actividad[^]

Total cabeceras

Mayo - julio (2018/2017)

Rama de actividad	Distribución (%)	Variación (%)	Contribución (p.p)
Total cabeceras	100,0	0,7	0,7
Servicios comunales, sociales y personales	23,9	4,9	1,1
Industria manufacturera	13,0	2,4	0,3
Construcción	6,9	0,6	0,0
Transporte, almacenamiento y comunicaciones	9,1	-0,9	-0,1
Comercio, hoteles y restaurantes	30,7	-0,6	-0,2
Actividades inmobiliarias, empresariales y de alquiler	9,5	-2,7	-0,3
Otras ramas*	6,8	-3,8	-0,3

Fuente: DANE, GEIH.

[^]Por aproximación de decimales, la suma de las proporciones y contribuciones pueden diferir ligeramente del total de la variación de los ocupados.

p.p: Puntos porcentuales.

* Otras ramas: Agricultura, ganadería, caza, silvicultura y pesca; explotación de minas y canteras; suministro de electricidad, gas y agua; e intermediación financiera.

Nota: La distribución porcentual de la población ocupada puede diferir del 100% por la no inclusión de la categoría "No informa".

3.3. Centros poblados y rural disperso

En el trimestre móvil mayo – julio 2018, la población ocupada en los centros poblados y rural disperso fue 4.908 miles de personas. La rama de Agricultura, ganadería, caza, silvicultura y pesca concentró el 60,4% de la población ocupada, seguida de la rama Comercio, hoteles y restaurantes con 13,1%.

En los centros poblados y rural disperso, la categoría Otras ramas* presentó un crecimiento de 15,1% frente al período mayo - julio 2017.

Las ramas que más contribuyeron a la variación de la población ocupada fueron: Otras ramas* con 0,7 puntos porcentuales, y Comercio, hoteles y restaurantes con 0,6 puntos porcentuales. Por su parte, las ramas de Agricultura, ganadería, caza, silvicultura y pesca y Construcción en conjunto restaron 1,6 puntos porcentuales a la variación.

Gráfico 10. Distribución porcentual, variación porcentual y contribución a la variación de la población ocupada según rama de actividad[^]

Total centros poblados y rural disperso
Mayo - julio (2018/2017)

Rama de actividad	Distribución (%)	Variación (%)	Contribución (p.p)
Total centros poblados y rural disperso	100,0	-0,4	-0,4
Otras ramas*	5,4	15,1	0,7
Comercio, hoteles y restaurantes	13,1	4,9	0,6
Servicios comunales, sociales y personales	8,3	6,6	0,5
Industria manufacturera	6,1	-4,3	-0,3
Transporte, almacenamiento y comunicaciones	3,4	-10,3	-0,4
Construcción	3,3	-12,6	-0,5
Agricultura, ganadería, caza, silvicultura y pesca	60,4	-1,9	-1,1

Fuente: DANE, GEIH.

[^]Por aproximación de decimales, la suma de las proporciones y contribuciones pueden diferir ligeramente con la información del anexo estadístico.

p.p: Puntos porcentuales.

* Otras ramas: Explotación de minas y canteras; Suministro de electricidad, gas y agua; Intermediación financiera; y Actividades inmobiliarias, empresariales y de alquiler.

Nota: La distribución porcentual de la población ocupada puede diferir del 100% por la no inclusión de la categoría "No informa".

3.4. Total 13 ciudades y áreas metropolitanas

En el trimestre móvil mayo – julio 2018, la población ocupada en las 13 ciudades y áreas metropolitanas fue 10.874 miles de personas. Las ramas de actividad económica que tuvieron mayor participación en los ocupados de las 13 ciudades y áreas metropolitanas fueron: Comercio, hoteles y restaurantes; Servicios comunales, sociales y personales e Industria manufacturera. Estas tres ramas concentraron 68,8% de la ocupación.

Las ramas con mayor variación positiva frente al trimestre móvil mayo - julio 2017 fueron: Otras ramas* con 8,6%, seguida de Industria manufacturera con 2,9%.

Las ramas de Servicios comunales, sociales y personales y Comercio, hoteles y restaurantes fueron las de mayor aporte a la variación, en conjunto contribuyeron con 1,1 puntos porcentuales al crecimiento de la población ocupada en las 13 ciudades y áreas metropolitanas.

Gráfico 11. Distribución porcentual, variación porcentual y contribución a la variación de la población ocupada según rama de actividad[^]

Total 13 ciudades y áreas metropolitanas
Mayo - julio (2018/2017)

Rama de actividad	Distribución (%)	Variación (%)	Contribución (p.p)
Total 13 ciudades y áreas metropolitanas	100,0	1,4	1,4
Servicios comunales, sociales y personales	23,0	2,4	0,6
Comercio, hoteles y restaurantes	30,3	1,6	0,5
Industria manufacturera	15,5	2,9	0,4
Otras ramas*	3,9	8,6	0,3
Transporte, almacenamiento y comunicaciones	8,9	-0,6	-0,1
Construcción	6,5	-1,2	-0,1
Actividades inmobiliarias, empresariales y de alquiler	12,0	-2,2	-0,3

Fuente: DANE, GEIH.

[^]Por aproximación de decimales, la suma de las proporciones y contribuciones pueden diferir ligeramente del total de la variación de los ocupados.

p.p: Puntos porcentuales.

* Otras ramas: Agricultura, ganadería, caza, silvicultura y pesca; Explotación de minas y canteras; Suministro de electricidad, gas y agua; e Intermediación financiera.

Nota: La distribución porcentual de la población ocupada puede diferir del 100% por la no inclusión de la categoría "No informa".

4. POBLACIÓN OCUPADA POR POSICIÓN OCUPACIONAL TRIMESTRE MÓVIL MAYO - JULIO 2018

4.1. Total nacional

En el trimestre móvil mayo – julio 2018, el Trabajador por cuenta propia y el Obrero, empleado particular fueron las posiciones ocupacionales que tuvieron mayor participación en la población ocupada con 82,0% en conjunto.

Las posiciones ocupacionales con mayor variación positiva frente al trimestre móvil mayo - julio 2017 fueron: Obrero, empleado del gobierno con una variación de 8,5% y el Patrón o empleador con 6,5%.

Las posiciones ocupacionales Obrero, empleado del gobierno, Patrón o empleador y Obrero, empleado particular contribuyeron en conjunto con 0,7 puntos porcentuales a la variación de la población ocupada en el total nacional.

Gráfico 12. Distribución porcentual, variación porcentual y contribución a la variación de la población ocupada según posición ocupacional[^]

Total nacional

Mayo - julio (2018/2017)

Posición ocupacional	Distribución (%)	Variación (%)	Contribución (p.p)
Total nacional	100,0	0,4	0,4
Obrero, empleado del gobierno	4,1	8,5	0,3
Patrón o empleador	3,9	6,5	0,2
Obrero, empleado particular	38,5	0,5	0,2
Empleado doméstico	3,2	2,8	0,1
Trabajador por cuenta propia	43,5	0,1	0,1
Jornalero o peón	3,3	0,1	0,0
Trabajador sin remuneración [°]	3,7	-10,8	-0,4

Fuente: DANE, GEIH.

[^]Por aproximación de decimales, la suma de las proporciones y contribuciones pueden diferir ligeramente con la información del anexo estadístico.

[°] Trabajador sin remuneración incluye a los trabajadores familiares sin remuneración y a los trabajadores sin remuneración en empresas de otros hogares.

Nota: La distribución porcentual de la población ocupada puede diferir del 100% por la no inclusión de la categoría "Otro".

p.p: Puntos porcentuales.

4.2. Cabeceras

En el trimestre móvil mayo – julio 2018, las posiciones ocupacionales con mayor participación en la ocupación fueron: Obrero, empleado particular[^] (44,8%) y Trabajador por cuenta propia (40,7%).

En las cabeceras, la posición ocupacional Obrero, empleado del gobierno presentó un incremento de 9,8% frente al trimestre móvil mayo – julio 2017.

La posición ocupacional Obrero, empleado del gobierno contribuyó a la variación de la población ocupada con 0,4 puntos porcentuales, seguido del Obrero, empleado particular[^] con 0,3 puntos porcentuales.

Gráfico 13. Distribución porcentual, variación porcentual y contribución a la variación de la población ocupada según posición ocupacional[^]

Total cabeceras

Mayo - julio (2018/2017)

Posición ocupacional	Distribución (%)	Variación (%)	Contribución (p.p)
Total cabeceras	100,0	0,7	0,7
Obrero, empleado del gobierno	4,9	9,8	0,4
Obrero, empleado particular [^]	44,8	0,8	0,3
Patrón o empleador	3,8	5,9	0,2
Empleado doméstico	3,5	5,2	0,2
Trabajador por cuenta propia	40,7	-0,3	-0,1
Trabajador sin remuneración [°]	2,4	-12,1	-0,3

Fuente: DANE, GEIH.

[^]Obrero, empleado particular incluye jornalero o peón.

[^]Por aproximación de decimales, la suma de las proporciones y contribuciones pueden diferir ligeramente con la información del anexo estadístico.

[°] Trabajador sin remuneración incluye a los trabajadores familiares sin remuneración y a los trabajadores sin remuneración en empresas de otros hogares.

Nota: La distribución porcentual de la población ocupada puede diferir del 100% por la no inclusión de la categoría "Otro".

p.p: Puntos porcentuales.

4.3. Centros poblados y rural disperso

En el trimestre móvil mayo – julio 2018, las posiciones ocupacionales con mayor participación en los centros poblados y rural disperso fueron: Trabajador por cuenta propia y Obrero, empleado particular. Estas dos posiciones concentraron 72,3% de la población ocupada.

En los centros poblados y rural disperso, se presentó un crecimiento de 8,5% en la posición ocupacional Patrón o empleador y 1,3% en el Trabajador por cuenta propia, frente al trimestre móvil mayo – julio 2017.

La posición ocupacional que más contribuyó a la variación de la población ocupada en los centros poblados y rural disperso fue Trabajador por cuenta propia con 0,7 puntos porcentuales. La posición ocupacional Trabajador sin remuneración^o restó 0,8 puntos porcentuales a la variación.

Gráfico 14. Distribución porcentual, variación porcentual y contribución a la variación de la población ocupada según posición ocupacional[^]

**Total centros poblados y rural disperso
Mayo - julio (2018/2017)**

Posición ocupacional	Distribución (%)	Variación (%)	Contribución (p.p)
Total centros poblados y rural disperso	100,0	-0,4	-0,4
Trabajador por cuenta propia	53,5	1,3	0,7
Patrón o empleador	4,1	8,5	0,3
Jornalero o peón	12,1	-0,1	0,0
Obrero, empleado del gobierno	1,2	-7,2	-0,1
Empleado doméstico	2,0	-9,9	-0,2
Obrero, empleado particular	18,8	-1,6	-0,3
Trabajador sin remuneración ^o	8,3	-9,3	-0,8

Fuente: DANE, GEIH.

[^] Por aproximación de decimales, la suma de las proporciones y contribuciones puede diferir ligeramente del total de la variación de los ocupados.

^o Trabajador sin remuneración incluye a los trabajadores familiares sin remuneración y a los trabajadores sin remuneración en empresas de otros hogares.

Nota: La distribución porcentual de la población ocupada puede diferir del 100% por la no inclusión de la categoría "Otro".

p.p: Puntos porcentuales.

4.4. Total 13 ciudades y áreas metropolitanas

Para el total de las 13 ciudades y áreas metropolitanas, Obrero, empleado particular[^] y Trabajador por cuenta propia fueron las posiciones que mayor participación tuvieron en la ocupación (87,0%) en el trimestre móvil mayo - julio 2018.

En las 13 ciudades y áreas metropolitanas, el Obrero, empleado del gobierno presentó un crecimiento de 14,5% frente al trimestre móvil mayo - julio 2017.

En las 13 ciudades y áreas metropolitanas, la posición ocupacional Obrero, empleado del gobierno contribuyó al aumento de los ocupados con 0,5 puntos porcentuales.

Gráfico 15. Distribución porcentual, variación porcentual y contribución a la variación de la población ocupada según posición ocupacional[^]
Total 13 ciudades y áreas metropolitanas
Mayo - julio (2018/2017)

Posición ocupacional	Distribución (%)	Variación (%)	Contribución (p.p)
Total 13 ciudades y áreas metropolitanas	100,0	1,4	1,4
Obrero, empleado del gobierno	3,8	14,5	0,5
Patrón o empleador	3,8	11,1	0,4
Obrero, empleado particular [^]	51,1	0,5	0,3
Empleado doméstico	3,5	5,2	0,2
Trabajador por cuenta propia	35,9	0,2	0,1
Trabajador sin remuneración [°]	1,9	0,9	0,0

Fuente: DANE, GEIH.

[^]Obrero, empleado particular incluye jornalero o peón.

[°] Trabajador sin remuneración incluye a los trabajadores familiares sin remuneración y a los trabajadores sin remuneración en empresas de otros hogares.

[^]Por aproximación de decimales, la suma de las proporciones y contribuciones pueden diferir ligeramente con la información del anexo estadístico.

Nota: La distribución porcentual de la población ocupada puede diferir del 100% por la no inclusión de la categoría "Otro".

p.p: Puntos porcentuales.

5. INACTIVOS TRIMESTRE MÓVIL MAYO - JULIO 2018

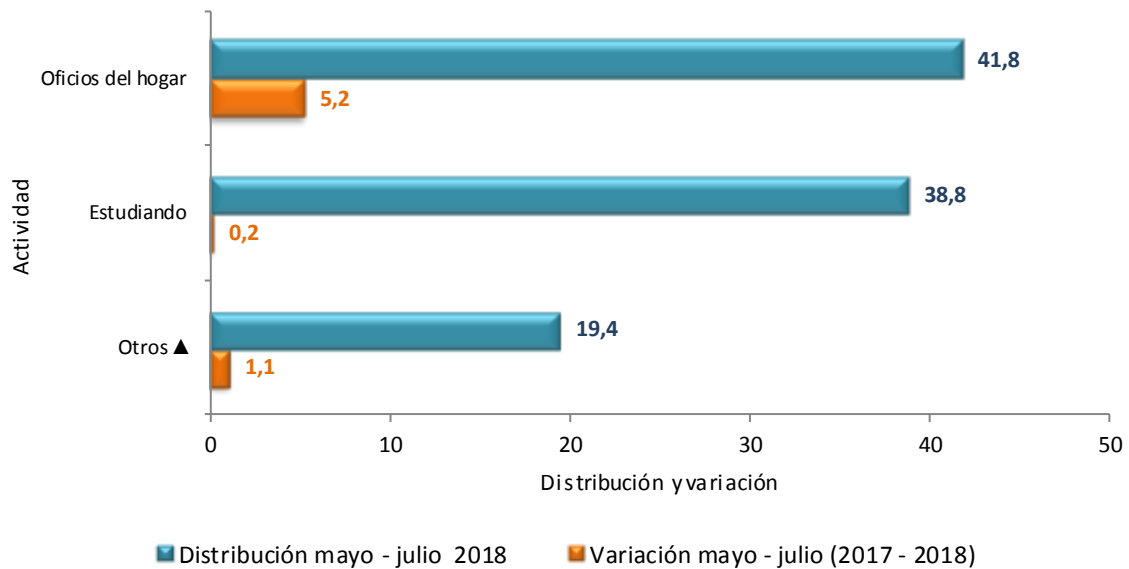
5.1. Total nacional

En el trimestre móvil mayo - julio 2018, la población inactiva en el total nacional se dedicó principalmente a realizar oficios del hogar (41,8%) y a estudiar (38,8%).

Gráfico 16. Distribución y variación de la población inactiva

Total nacional

Mayo – julio (2018/2017)



Fuente: DANE – GEIH

▲Otros: Incapacitado permanente para trabajar, rentista, pensionado, jubilado, personas que no les llama la atención o creen que no vale la pena trabajar.

6. INDICADORES DEL MERCADO LABORAL DE LAS 23 CIUDADES Y ÁREAS METROPOLITANAS TRIMESTRE MÓVIL MAYO - JULIO 2018

En el período de referencia, las ciudades que registraron las mayores tasas de desempleo fueron:

1. **Quibdó:** tasa de desempleo 18,6%; tasa global de participación 61,4%; tasa de ocupación 50,0% y tasa de subempleo objetivo 5,2%.
2. **Armenia:** tasa de desempleo 16,5%; tasa global de participación 64,9%; tasa de ocupación 54,2% y tasa de subempleo objetivo 11,2%.
3. **Cúcuta AM:** tasa de desempleo 15,5%; tasa global de participación 62,4%; tasa de ocupación 52,7% y tasa de subempleo objetivo 13,2%.

Las ciudades que presentaron las menores tasas de desempleo fueron:

1. **Cartagena:** tasa de desempleo 7,3%; tasa global de participación 54,8%; tasa de ocupación 50,8% y tasa de subempleo objetivo 6,0%.
2. **Santa Marta:** tasa de desempleo 8,1%; tasa global de participación 59,4%; tasa de ocupación 54,6% y tasa de subempleo objetivo 10,2%.
3. **Bucaramanga AM:** tasa de desempleo 8,2%; tasa global de participación 66,6%; tasa de ocupación 61,2% y tasa de subempleo objetivo 7,7%.

**Tabla 1. Tasa global de participación, ocupación, desempleo y subempleo
23 ciudades y áreas metropolitanas
Trimestre móvil mayo - julio 2018**

Mayo - Julio 2018							
Dominio	TGP	TO	TS (subj)	TS (obj)	TD (2018)	TD (2017)	Variación TD
Quibdó	61,4	50,0	18,3	5,2	18,6	16,6	+
Armenia	64,9	54,2	26,7	11,2	16,5	14,2	+
Cúcuta AM	62,4	52,7	23,0	13,2	15,5	16,3	-
Valledupar	60,9	52,2	16,5	8,3	14,3	12,4	+
Riohacha	63,2	54,4	27,3	16,2	13,8	13,7	+
Florencia	59,4	51,8	16,8	5,6	12,9	12,4	+
Ibagué	64,5	56,5	28,1	9,8	12,4	12,1	+
Neiva	64,1	56,9	18,8	9,2	11,3	11,8	-
Medellín AM	65,9	58,6	22,1	9,0	11,2	10,4	+
Cali AM	68,3	60,7	30,8	12,4	11,1	12,3	-
Manizales AM	60,1	53,5	19,8	6,5	11,0	10,4	+
Popayán	59,1	52,8	25,3	11,2	10,7	11,5	-
Bogotá DC	70,1	62,7	21,7	8,7	10,6	10,8	-
Total 23 ciudades y AM	66,4	59,3	22,7	9,6	10,6	10,8	-
Total 13 ciudades y AM	66,9	59,9	22,8	9,5	10,4	10,8	-
Villavicencio	65,0	58,3	14,7	6,9	10,3	13,2	-
Tunja	61,6	55,3	24,9	8,3	10,2	10,3	-
Montería	63,9	57,7	18,6	7,1	9,6	11,3	-
Sincelejo	68,3	62,1	29,0	10,7	9,0	9,2	-
Pasto	65,2	59,6	34,2	11,1	8,7	9,0	-
Pereira AM	65,1	59,6	17,8	8,1	8,5	9,3	-
Barranquilla AM	65,3	59,9	26,5	13,0	8,2	8,8	-
Bucaramanga AM	66,6	61,2	17,0	7,7	8,2	7,1	+
Santa Marta	59,4	54,6	19,3	10,2	8,1	8,5	-
Cartagena	54,8	50,8	14,1	6,0	7,3	10,7	-

Fuente: DANE, GEIH.

(+) (-): Aumento o disminución de la TD del trimestre de cada ciudad frente al mismo periodo del año anterior.

*El total de las 23 ciudades no incluye San Andrés por tener una distribución de la muestra diferente.

ANEXOS

Poblaciones

1. MES

1.1 Total nacional

Tabla 2. Población ocupada, desocupada, inactiva y subempleada

Población Total Nacional	Julio		Variación	
	2017	2018	Absoluta	%
Ocupados	22.073	22.331	257	1,2
Desocupados	2.364	2.404	40	1,7
Inactivos	13.938	14.141	203	1,5
Subempleados Subjetivos	7.050	6.525	-525	-7,4
Subempleados Objetivos	2.467	2.467	0	0,0

Fuente: DANE, GEIH.

Nota: Resultado en miles. Por efecto de redondeo en miles los totales pueden diferir ligeramente

Nota: Datos expandidos con proyecciones de población elaboradas con base en los resultados del Censo 2005

1.2 Total 13 ciudades y áreas metropolitanas

Tabla 3. Población ocupada, desocupada, inactiva y subempleada

Población Total 13 ciudades y áreas metropolitanas	Julio		Variación	
	2017	2018	Absoluta	%
Ocupados	10.639	10.959	320	3,0
Desocupados	1.357	1.235	-122	-9,0
Inactivos	5.932	5.984	52	0,9
Subempleados Subjetivos	3.012	2.899	-113	-3,8
Subempleados Objetivos	1.170	1.219	49	4,2

Fuente: DANE, GEIH.

Nota: Resultado en miles. Por efecto de redondeo en miles los totales pueden diferir ligeramente

Nota: Datos expandidos con proyecciones de población elaboradas con base en los resultados del Censo 2005

2. TRIMESTRE MÓVIL

2.1 Total nacional

Tabla 4. Población ocupada, desocupada, inactiva y subempleada

Población Total Nacional	Mayo - julio 2017	Mayo - julio 2018	Variación	
			Absoluta	%
Ocupados	22.380	22.476	96	0,4
Desocupados	2.285	2.362	77	3,4
Inactivos	13.669	13.997	328	2,4
Subempleados Subjetivos	6.990	6.421	-569	-8,1
Subempleados Objetivos	2.518	2.392	-126	-5,0

Fuente: DANE, GEIH.

Nota: Resultado en miles. Por efecto de redondeo en miles los totales pueden diferir ligeramente

Nota: Datos expandidos con proyecciones de población elaboradas con base en los resultados del Censo 2005

2.2 Cabeceras

Tabla 5. Población ocupada, desocupada, inactiva y subempleada

Población Total Cabeceras	Mayo - julio 2017	Mayo - julio 2018	Variación	
			Absoluta	%
Ocupados	17.450	17.568	118	0,7
Desocupados	2.029	2.097	68	3,3
Inactivos	10.241	10.496	255	2,5
Subempleados Subjetivos	5.458	4.916	-542	-9,9
Subempleados Objetivos	2.102	1.952	-150	-7,1

Fuente: DANE, GEIH.

Nota: Resultado en miles. Por efecto de redondeo en miles los totales pueden diferir ligeramente

Nota: Datos expandidos con proyecciones de población elaboradas con base en los resultados del Censo 2005

2.3 Centros poblados y rural disperso

Tabla 6. Población ocupada, desocupada, inactiva y subempleada

Población total centros poblados y rural disperso	Mayo - julio 2017	Mayo - julio 2018	Variación	
			Absoluta	%
Ocupados	4.930	4.908	-22	-0,4
Desocupados	257	266	9	3,5
Inactivos	3.428	3.501	73	2,1
Subempleados Subjetivos	1.532	1.505	-27	-1,8
Subempleados Objetivos	416	440	24	5,8

Fuente: DANE, GEIH.

Nota: Resultado en miles. Por efecto de redondeo en miles los totales pueden diferir ligeramente

Nota: Datos expandidos con proyecciones de población elaboradas con base en los resultados del Censo 2005

2.4 Total 13 ciudades y áreas metropolitanas

Tabla 7. Población ocupada, desocupada, inactiva y subempleada

Población Total 13 ciudades y áreas metropolitanas	Mayo - julio 2017	Mayo - julio 2018	Variación	
			Absoluta	%
Ocupados	10.725	10.874	149	1,4
Desocupados	1.294	1.268	-27	-2,1
Inactivos	5.887	6.016	129	2,2
Subempleados Subjetivos	3.093	2.766	-327	-10,6
Subempleados Objetivos	1.218	1.154	-64	-5,2

Fuente: DANE, GEIH.

Nota: Resultado en miles. Por efecto de redondeo en miles los totales pueden diferir ligeramente

Nota: Datos expandidos con proyecciones de población elaboradas con base en los resultados del Censo 2005

FICHA METODOLÓGICA

Objetivo General

Proporcionar información básica sobre el tamaño, periodo y estructura de la fuerza de trabajo (empleo, desempleo e inactividad) de la población del país y de algunas variables sociodemográficas.

Cobertura:

Total nacional y 24 ciudades y áreas metropolitanas que comprenden:

24 ciudades y áreas metropolitanas	
Bogotá D.C.	Villavicencio
Medellín - Valle de Aburrá [^]	Tunja *
Cali - Yumbo	Florencia*
Barranquilla - Soledad	Popayán*
Bucaramanga – Girón, Piedecuesta y Floridablanca	Valledupar*
Manizales - Villa María	Quibdó*
Pasto	Neiva*
Pereira - Dos Quebradas y la Virginia	Riohacha*
Cúcuta - Villas del Rosario, Los Patios y El Zulia	Santa Marta*
Ibagué	Armenia*
Montería	Sincelejo*
Cartagena	San Andrés*

[^] Caldas, La Estrella, Sabaneta, Itagüí, Envigado, Bello, Copacabana, Girardota y Barbosa.

* 11 nuevas ciudades.

Tipo de investigación: encuesta por muestreo.

Tipo de muestra: probabilística, estratificada, de conglomerados desiguales y multietápica.

Unidad Observación: hogar particular.

Distribución de la muestra y entrega de indicadores para San Andrés: con el propósito de no recargar a los hogares encuestados se realizó una rotación más espaciada de las viviendas de la muestra. De acuerdo con las condiciones específicas de este municipio se ha realizado a partir del mes de mayo de 2012 una distribución de la muestra en seis (6) meses del año, en lugar de tres (3). En este sentido,

- La publicación se hará cada 2 meses con acumulación de muestra semestral.

GLOSARIO³

Área metropolitana: se define como el área de influencia la cual incluye municipios circundantes, que con la ciudad conforman un solo tejido urbano no discontinuo y han sido reconocidos legalmente.

La distribución de la población según los conceptos de fuerza de trabajo es la siguiente:

Población total (PT): se estima por proyecciones con base en los resultados de los censos de población.

Población en edad de trabajar (PET): está constituida por las personas de 12 y más años en la parte urbana, y de 10 años y más en la parte rural.

Población económicamente activa (PEA): también se llama fuerza laboral y son las personas en edad de trabajar, que trabajan o están buscando empleo.

Esta población se divide en:

Ocupados (O): son las personas que durante el período de referencia se encontraban en una de las siguientes situaciones:

1. Trabajó por lo menos una hora remunerada en la semana de referencia.
2. Los que no trabajaron la semana de referencia, pero tenían un trabajo.
3. Trabajadores sin remuneración que trabajaron en la semana de referencia por lo menos 1 hora.

Desocupados (D): son las personas que en la semana de referencia se encontraban en una de las siguientes situaciones:

1. Desempleo abierto:

- a. Sin empleo en la semana de referencia.
- b. Hicieron diligencias en el último mes.
- c. Disponibilidad.

2. Desempleo oculto:

- a. Sin empleo en la semana de referencia.
- b. No hicieron diligencias en el último mes, pero sí en los últimos 12 meses y tienen una razón válida de desaliento.
- c. Disponibilidad.

Razones válidas de desempleo:

- a. No hay trabajo disponible en la ciudad.
- b. Está esperando que lo llamen.

⁽³⁾ Los conceptos fueron adaptados de acuerdo a las recomendaciones de la Conferencia Internacional de Estadísticos del Trabajo.

- c. No sabe cómo buscar trabajo.
- d. Está cansado de buscar trabajo.
- e. No encuentra trabajo apropiado en su oficio o profesión.
- f. Está esperando la temporada alta.
- g. Carece de la experiencia necesaria.
- h. No tiene recursos para instalar un negocio.
- i. Los empleadores lo consideran muy joven o muy viejo.

Razones no válidas de desempleo:

- a. Se considera muy joven o muy viejo.
- b. Actualmente no desea conseguir trabajo.
- c. Responsabilidades familiares.
- d. Problemas de salud.
- e. Está estudiando.
- f. Otra razón.

Subempleo

El **subempleo subjetivo (SS)** se refiere al deseo manifestado por el trabajador de mejorar sus ingresos, el número de horas trabajadas o tener una labor más propia de sus competencias personales.

El **subempleo objetivo (SO)** comprende a quienes tienen el deseo de mejorar sus ingresos, el número de horas trabajadas o tener una labor más propia de sus competencias personales; pero además han hecho una gestión para materializar su aspiración y están en disposición de efectuar el cambio.

Principales indicadores que se pueden obtener:

- **Porcentaje de PET:** este indicador muestra la relación porcentual entre el número de personas que componen la población en edad de trabajar, frente a la población total.

$$\% PET = \frac{PET}{PT} \times 100$$

- **Tasa global de participación (TGP):** es la relación porcentual entre la población económicamente activa y la población en edad de trabajar. Este indicador refleja la presión de la población en edad de trabajar sobre el mercado laboral.

$$TGP = \frac{PEA}{PET} \times 100$$

- **Tasa de desempleo (TD):** es la relación porcentual entre el número de personas que están buscando trabajo (DS), y el número de personas que integran la fuerza laboral (PEA).

$$TD = \frac{DS}{PEA} \times 100$$

- **Tasa de ocupación (TO):** es la relación porcentual entre la población ocupada (OC) y el número de personas que integran la población en edad de trabajar (PET).

$$TO = \frac{OC}{PET} \times 100$$

- **Tasa de subempleo (TS):** es la relación porcentual de la población ocupada que manifestó querer y poder trabajar más horas a la semana (PS) y el número de personas que integran la fuerza laboral (PEA).

$$TS = \frac{PS}{PEA} \times 100$$



@DANE_Colombia



/DANEColombia



/DANEColombia



DANEColombia

Si requiere información adicional, contáctenos a través del correo
contacto@dane.gov.co

Departamento Administrativo Nacional de Estadística (DANE)
Bogotá, D.C. / Colombia

www.dane.gov.co