

PRINCIPALES INDICADORES DEL MERCADO LABORAL Junio de 2010



Código N° 1081-1
Producción y difusión de la información estadística estratégica oficial. Regulación del sistema estadístico nacional
NTC ISO 9001:2000



Código N° 011-1
Producción y difusión de la información estadística estratégica oficial. Regulación del sistema estadístico nacional
NTC GP 1000:2004



Contenido

Resultados Generales

1. Indicadores del mercado laboral. Junio de 2010. Total nacional y total 13 áreas.

2. Indicadores del mercado laboral trimestre abril – junio de 2010.

3. Indicadores del mercado laboral de los jefes de hogar trimestre abril – junio de 2010.

4. Comportamiento del mercado laboral. Abril - junio de 2010.

5. Indicadores del mercado laboral promedio últimos 12 meses, julio 2009 – junio de 2010. Total nacional, cabeceras, resto y 13 ciudades y áreas metropolitanas.

6. Indicadores del mercado laboral para jefes de hogar. Promedio últimos 12 meses julio 2009 – junio de 2010.

Ficha Metodológica

RESULTADOS GENERALES^{(1) (2) (3)}

Total nacional

- En junio de 2010 la tasa de desempleo fue 11,6%.
- En el trimestre abril – junio de 2010 la tasa global de participación fue 62,6%, la de ocupación 55,1% y la de desempleo 12,0%.
- En el trimestre abril – junio de 2010, la rama de actividad que concentró el mayor número de ocupados fue comercio, restaurantes y hoteles (26,2%).
- La posición ocupacional que registró mayor participación durante el trimestre abril – junio de 2010, fue trabajador por cuenta propia (43,5%).
- La tasa de desempleo de los jefes de hogar en el trimestre abril – junio de 2010 fue 5,8%.
- En promedio para los doce meses, julio 2009 – junio 2010, la tasa global de participación fue 62,2%, la tasa de ocupación 54,7% y la tasa de desempleo 12,1%.

Total 13 áreas

- En junio de 2010 la tasa de desempleo fue 12,8%.
- En el trimestre abril – junio de 2010 la tasa global de participación fue 65,2%, la de ocupación 57,0% y la de desempleo 12,7%.
- La ciudad con mayor tasa de desempleo en el mismo trimestre fue Pereira (21,0%). La de menor tasa de desempleo fue Barranquilla (7,6%).
- La tasa de desempleo de los jefes de hogar en el trimestre abril – junio de 2010 fue 6,7%.
- Durante los últimos doce meses, julio 2009 – junio 2010, la tasa global de participación fue 65,1%, la tasa de ocupación 56,7% y la tasa de desempleo 12,9%.

Director
Héctor Maldonado Gómez

Subdirector
Carlos Eduardo Sepúlveda Rico

Director de Metodología y
Producción Estadística
Eduardo Efraín Freire Delgado

(1) Datos expandidos con proyecciones de población elaboradas con base en los resultados del Censo 2005.

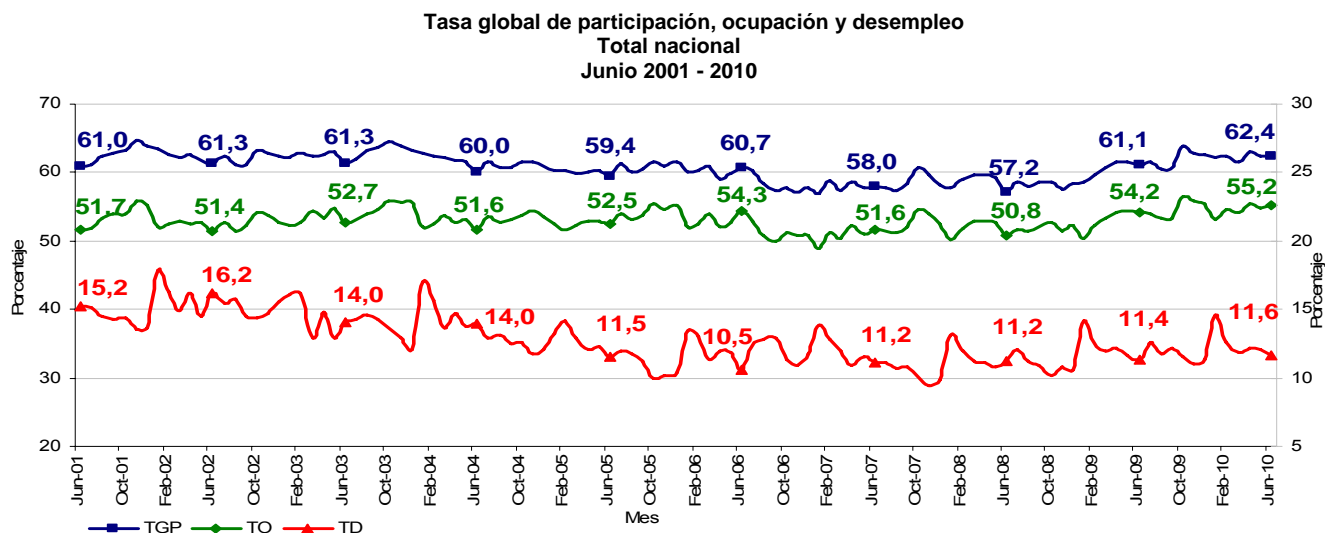
(2) En los dominios de estudio total nacional, total cabeceras y total resto, no se incluye la población de los nuevos departamentos (Constitución de 1991), por lo cual la población de la ciudad de San Andrés no está sumada.

(3) Las tasas menores al 10% tienen errores de muestreo superiores al 5%.

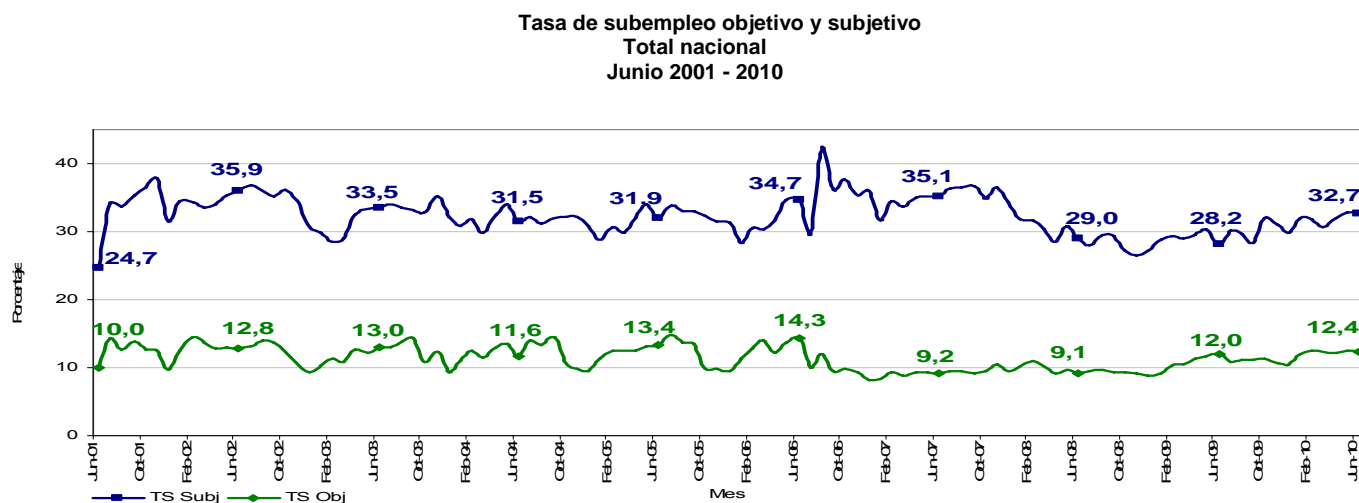
1. INDICADORES DEL MERCADO LABORAL – JUNIO DE 2010 TOTAL NACIONAL Y TOTAL 13 ÁREAS

Total nacional

En junio de 2010 la tasa global de participación fue 62,4%, la tasa de ocupación 55,2% y la tasa de desempleo 11,6%¹.



En junio de 2010 la tasa de subempleo objetivo fue 12,4% y la tasa de subempleo subjetivo 32,7%.



El subempleo subjetivo se refiere al simple deseo manifestado por el trabajador de mejorar sus ingresos, el número de horas trabajadas o tener una labor más propia de sus personales competencias. El subempleo objetivo comprende a quienes tienen el deseo, pero además han hecho una gestión para materializar su aspiración y están en disposición de efectuar el cambio.

1

TOTAL NACIONAL	Variación estadísticamente significativa	Límite Inferior	Límite Superior	Error Relativo %
TD	No	11,0	12,2	2,70
TO	No	54,4	56	0,74
TGP	Si	61,7	63,2	0,63

2



Poblaciones

En junio de 2010, la población ocupada del total nacional fue 19 138 miles de personas; la población desocupada 2 519 miles de personas y la población inactiva 13 037 miles de personas.

Las poblaciones subempleadas subjetiva y objetiva fueron 7 075 miles y 2 679 miles de personas respectivamente.

**Población ocupada, desocupada, inactiva y subempleada
Total nacional
Junio 2009 – 2010**

Población Total Nacional	Junio		Variación	
	2009	2010	Absoluta	%
Ocupados	18 503	19 138	635	3,4
Desocupados	2 369	2 519	149	6,3
Inactivos	13 276	13 037	-239	-1,8
Subempleados Subjetivos	5 876	7 075	1 199	20,4
Subempleados Objetivos	2 495	2 679	184	7,4

Fuente: DANE, GEH

Nota: Resultado en miles. Por efecto de redondeo en miles los totales pueden diferir ligeramente

Nota: Datos expandidos con proyecciones de población elaboradas con base en los resultados del Censo 2005

Límites de Confianza, error relativo de los indicadores de mercado laboral Mes – Junio de 2010

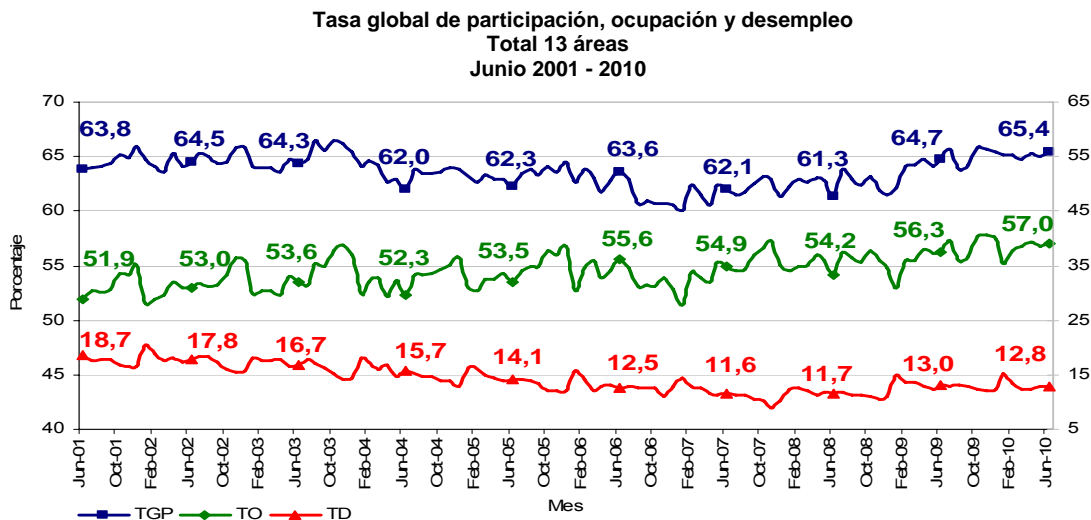
POBLACIONES

TOTAL NACIONAL	Límite Inferior	Límite Superior	Error Relativo %
Ocupados	18 859	19 416	0,74
Desocupados	2 384	2 653	2,73
Inactivos	12 772	13 303	1,04
Subempleados subjetivos	6 801	7 349	1,98
Subempleados Objetivos	2 540	2 818	2,65

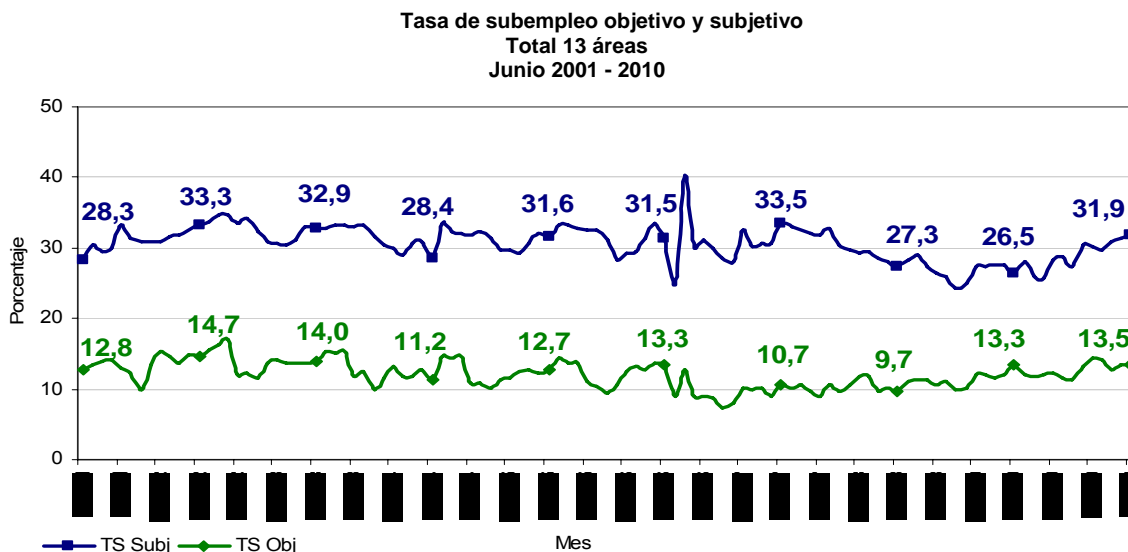
Fuente DANE, Equipo Diseños Muestrales

Total 13 Áreas

La tasa global de participación en el mes de junio fue 65,4%, la tasa de ocupación 57,0% y la tasa de desempleo 12,8%².



La tasa de subempleo objetivo fue 13,5% y la tasa de subempleo subjetivo 31,9%.



El subempleo subjetivo se refiere al simple deseo manifestado por el trabajador de mejorar sus ingresos, el número de horas trabajadas o tener una labor más propia de sus personales competencias. El subempleo objetivo comprende a quienes tienen el deseo, pero además han hecho una gestión para materializar su aspiración y están en disposición de efectuar el cambio.

2

TOTAL 13 AREAS	Variación estadísticamente significativa	Límite	Límite	Error
		Inferior	Superior	Relativo %
TD	No	11,9	13,7	3,44
TO	No	56,1	57,9	0,8
TGP	No	64,6	66,2	0,61



Poblaciones

En junio de 2010 la población ocupada para el total de las 13 áreas fue 9 157 miles de personas, la población desocupada 1 343 miles de personas y la población inactiva 5 551 miles de personas.

La población subempleada subjetiva y objetiva fue 3 351 miles y 1 419 miles de personas respectivamente.

**Población ocupada, desocupada, inactiva y subempleada
Total 13 áreas
Junio 2009 – 2010**

Población Total 13 áreas	Junio		Variación	
	2009	2010	Absoluta	%
Ocupados	8 881	9 157	277	3,1
Desocupados	1 329	1 343	14	1,0
Inactivos	5 562	5 551	-11	-0,2
Subempleados Subjetivos	2 706	3 351	645	23,8
Subempleados Objetivos	1 362	1 419	57	4,2

Fuente: DANE, GEIH

Nota: Resultado en miles. Por efecto de redondeo en miles los totales pueden diferir ligeramente

Nota: Datos expandidos con proyecciones de población elaboradas con base en los resultados del Censo 2005

Límites de confianza, error relativo de los indicadores de mercado laboral Mes – Junio de 2010

TOTAL 13 AREAS	Límite Inferior	Límite Superior	Error Relativo %
Ocupados	9 013	9 302	0,80
Desocupados	1 252	1 435	3,48
Inactivos	5 425	5 677	1,16
Subempleados subjetivos	3 172	3 530	2,73
Subempleados Objetivos	1 326	1 512	3,33

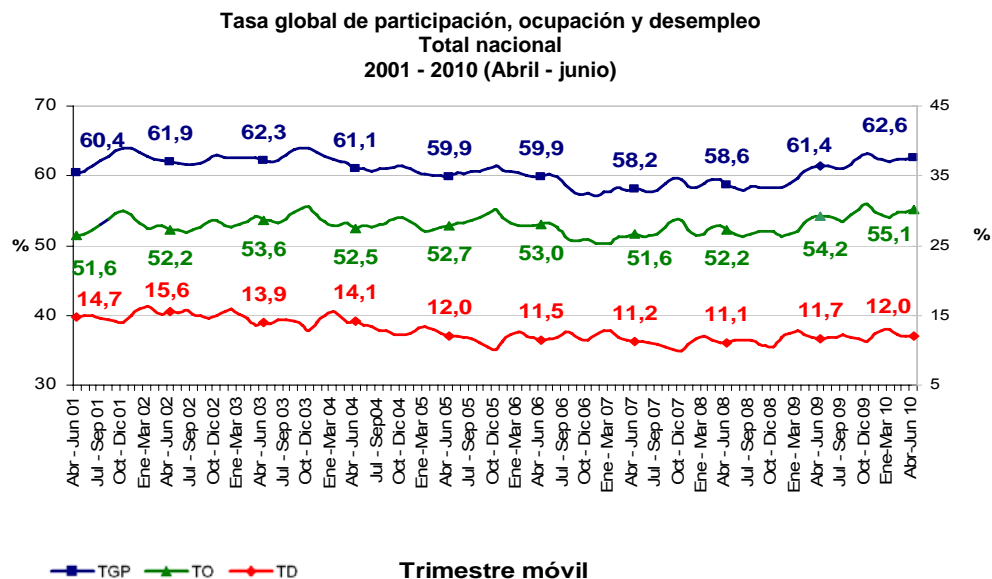
Fuente DANE, Equipo Diseños Muestrales



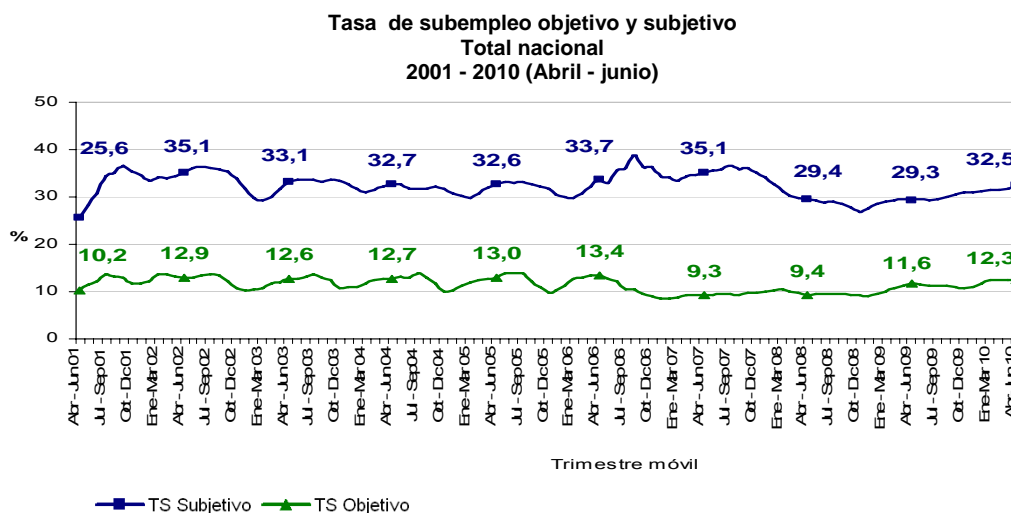
2. INDICADORES DEL MERCADO LABORAL TRIMESTRE ABRIL - JUNIO 2010

Total nacional

En el trimestre abril – junio de 2010, la tasa global de participación (TGP) fue 62,6%, lo que significó un aumento de 1,2 puntos porcentuales frente al primer trimestre de 2009 (61,4%); la tasa de ocupación fue 55,1%, superior en 0,9 puntos porcentuales frente al mismo período del año anterior (54,2%); la tasa de desempleo fue 12,0%³.



La tasa de subempleo objetivo fue 12,3% y la tasa de subempleo subjetivo 32,5%.



El subempleo subjetivo se refiere al simple deseo manifestado por el trabajador de mejorar sus ingresos, el número de horas trabajadas o tener una labor más propia de sus personales competencias. El subempleo objetivo comprende a quienes tienen el deseo, pero además han hecho una gestión para materializar su aspiración y están en disposición de efectuar el cambio.

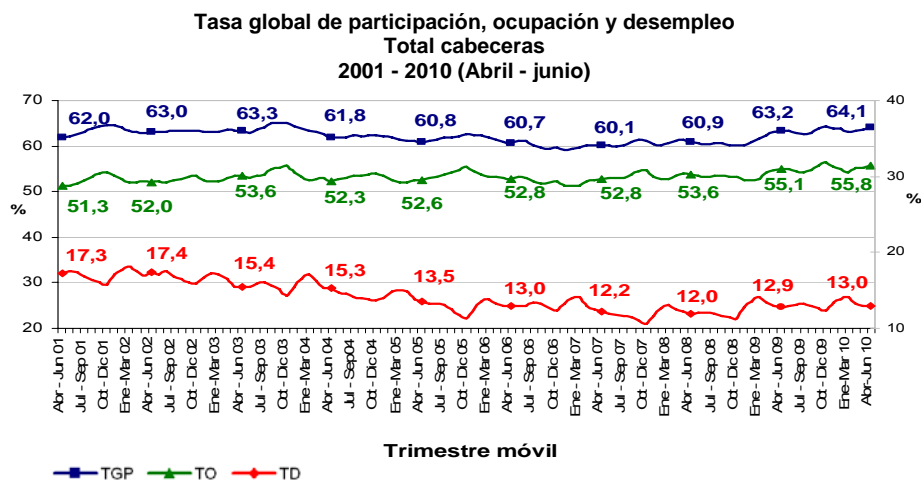
³

TOTAL NACIONAL	Variación estadísticamente significativa	Límite Inferior	Límite Superior	Error Relativo %
TD	No	11,6	12,3	1,53
TO	Si	54,7	55,6	0,40
TGP	Si	62,2	63,1	0,34

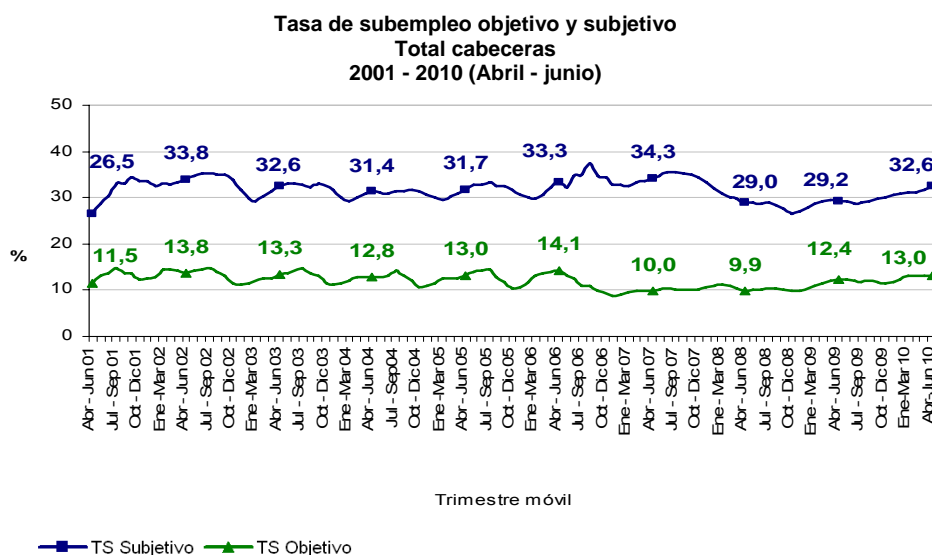


Total cabeceras

En el trimestre abril – junio de 2010, la tasa global de participación (TGP) fue 64,1%, lo que significó un aumento de 0,9 puntos porcentuales frente al mismo período del año anterior (63,2%). La tasa de ocupación se ubicó en 55,8%, superior en 0,7 puntos porcentuales con respecto al mismo período del año anterior (55,1%). La tasa de desempleo fue 13,0%⁴.



La tasa de subempleo objetivo fue 13,0% y la tasa de subempleo subjetivo 32,6%.



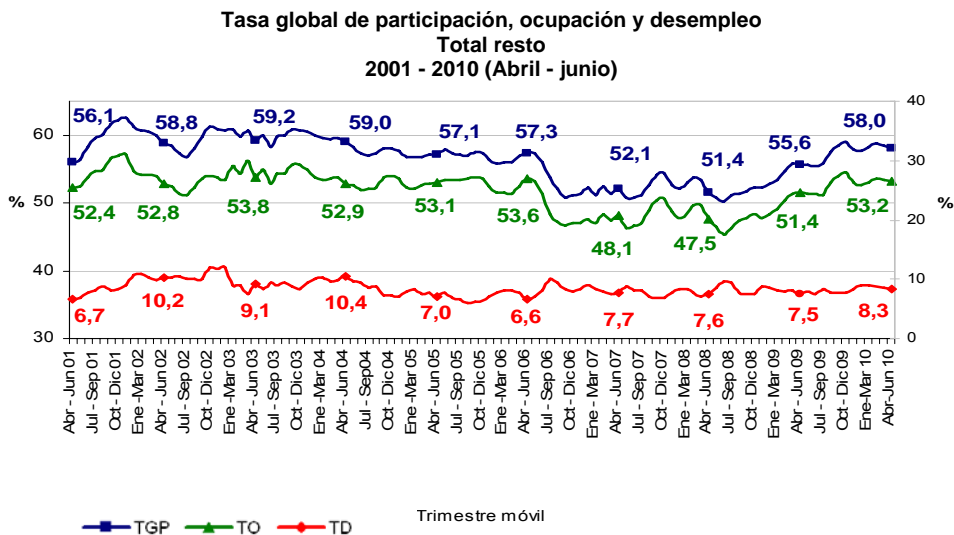
El subempleo subjetivo se refiere al simple deseo manifestado por el trabajador de mejorar sus ingresos, el número de horas trabajadas o tener una labor más propia de sus personales competencias. - El subempleo objetivo comprende a quienes tienen el deseo, pero además han hecho una gestión para materializar su aspiración y están en disposición de efectuar el cambio.

4

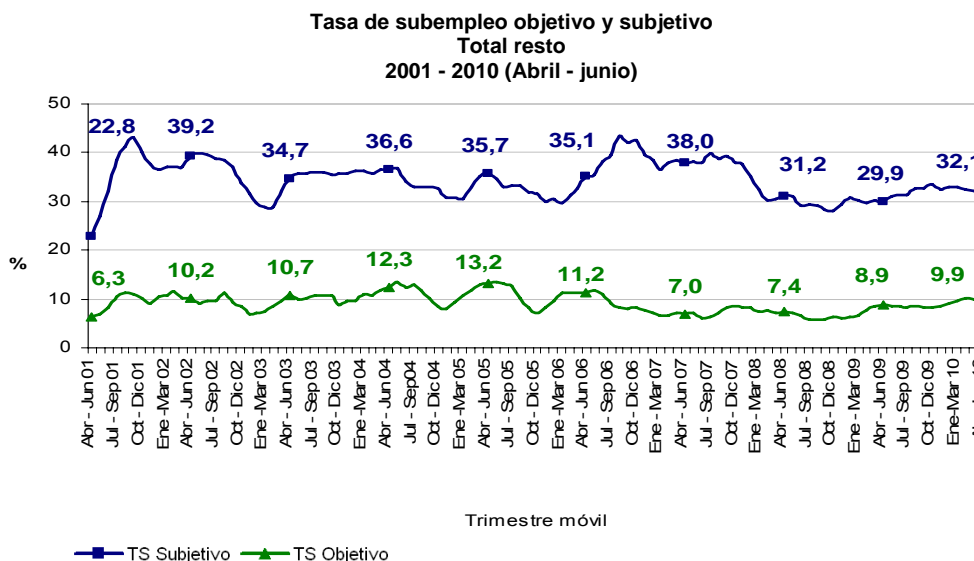
CABECERA	Variación estadísticamente significativa	Límite		Error Relativo %
		Inferior	Superior	
TD	No	12,6	13,4	1,63
TO	Si	55,3	56,2	0,41
TGP	Si	63,7	64,5	0,34

Total resto

En el trimestre abril - junio de 2010, la tasa global de participación (TGP) fue 58,0%, la tasa de ocupación 53,2%, y la tasa de desempleo 8,3%⁵.



La tasa de subempleo objetivo fue 9,9% y la tasa de subempleo subjetivo 32,1%.



El subempleo subjetivo se refiere al simple deseo manifestado por el trabajador de mejorar sus ingresos, el número de horas trabajadas o tener una labor más propia de sus personales competencias. El subempleo objetivo comprende a quienes tienen el deseo, pero además han hecho una gestión para materializar su aspiración y están en disposición de efectuar el cambio

⁵

RESTO	Variación estadísticamente significativa	Límite	Límite	Error
		Inferior	Superior	Relativo %
TD	No	7,7	9,0	3,89
TO	Si	52,2	54,1	0,93
TGP	Si	57,0	59,0	0,85



Poblaciones

En el trimestre abril – junio de 2010 para el total nacional, la población ocupada fue 19 106 miles de personas, la población desocupada 2 598 miles de personas y la población inactiva 12 944 miles de personas.

En las cabeceras, el total de ocupados fue 14 761 miles de personas, la población desocupada 2 203 miles de personas y la población inactiva 9 509 miles de personas. En el resto se registraron 4 345 miles de ocupados, 395 mil desocupados y 3 435 miles de inactivos.

Población ocupada, desocupada, inactiva y subempleada
Total nacional, cabeceras y resto
2009 - 2010 (Abril - junio)

Población Total Nacional	Abril - junio		Variación	
	2009	2010	Absoluta	%
Ocupados	18 491	19 106	616	3,3
Desocupados	2 454	2 598	144	5,9
Inactivos	13 157	12 944	-213	-1,6
Subempleados Subjetivos	6 144	7 046	902	14,7
Subempleados Objetivos	2 439	2 679	240	9,8

Fuente: DANE; GEIH

Nota: Resultado en miles. Por efecto de redondeo en miles los totales pueden diferir ligeramente

Nota: Datos expandidos con proyecciones de población elaboradas con base en los resultados del Censo 2005

Población Cabeceras	Abril - junio		Variación	
	2009	2010	Absoluta	%
Ocupados	14 312	14 761	449	3,1
Desocupados	2 113	2 203	90	4,3
Inactivos	9 553	9 509	-44	-0,5
Subempleados Subjetivos	4 795	5 524	730	15,2
Subempleados Objetivos	2 037	2 210	174	8,5

Fuente: DANE; GEIH

Nota: Resultado en miles. Por efecto de redondeo en miles los totales pueden diferir ligeramente

Nota: Datos expandidos con proyecciones de población elaboradas con base en los resultados del Censo 2005

Población Resto	Abril - junio		Variación	
	2009	2010	Absoluta	%
Ocupados	4 178	4 345	167	4,0
Desocupados	341	395	54	16,0
Inactivos	3 604	3 435	-169	-4,7
Subempleados Subjetivos	1 349	1 522	172	12,8
Subempleados Objetivos	402	469	67	16,6

Fuente: DANE; GEIH

Nota: Resultado en miles. Por efecto de redondeo en miles los totales pueden diferir ligeramente

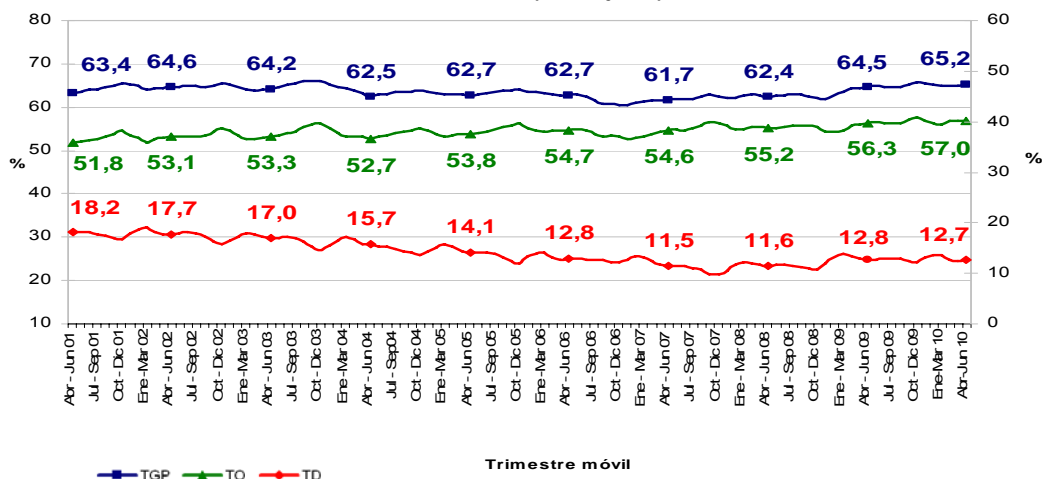
Nota: Datos expandidos con proyecciones de población elaboradas con base en los resultados del Censo 2005

Total 13 áreas

En el trimestre abril – junio de 2010, la tasa global de participación (TGP) fue 65,2%, superior en 0,7 puntos porcentuales frente a la registrada en el mismo período del año anterior (64,5%).

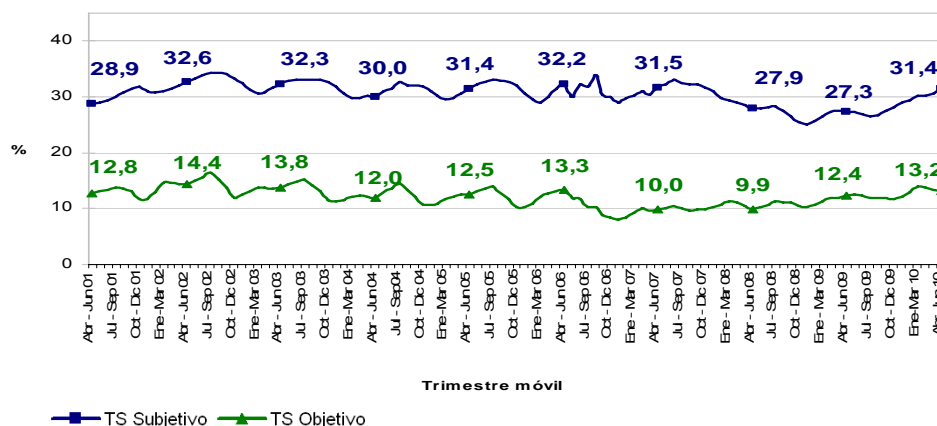
La tasa de ocupación se ubicó en 57,0%, aumentando 0,7 puntos porcentuales frente al mismo período de 2009 (56,3%); la tasa de desempleo fue 12,7%⁶.

Tasa global de participación, ocupación y desempleo
Total 13 áreas
2001 - 2010 (Abril - junio)



Para el mismo período, la tasa de subempleo objetivo fue 13,2% y la tasa de subempleo subjetivo 31,4%.

Tasa de subempleo objetivo y subjetivo
Total 13 áreas
2001 - 2010 (Abril - junio)



El subempleo subjetivo se refiere al simple deseo manifestado por el trabajador de mejorar sus ingresos, el número de horas trabajadas o tener una labor más propia de sus personales competencias.

El subempleo objetivo comprende a quienes tienen el deseo, pero además han hecho una gestión para materializar su aspiración y están en disposición de efectuar el cambio.

6

TOTAL 13 AREAS	Variación estadísticamente significativa	Límite Inferior	Límite Superior	Error Relativo %
TD	No	12,2	13,1	1,81
TO	Si	56,5	57,5	0,45
TGP	Si	64,8	65,7	0,35



Poblaciones

En las 13 áreas durante el trimestre abril – junio de 2010 la población ocupada fue 9 134 miles de personas, la población desocupada fue 1 325 miles de personas y la población inactiva fue 5 570 miles de personas.

**Población ocupada, desocupada, inactiva y subempleada
Total 13 áreas
Abril - junio (2009 – 2010)**

Población Total 13 áreas	Abril - junio		Variación	
	2009	2010	Absoluta	%
Ocupados	8 864	9 134	270	3,0
Desocupados	1 299	1 325	26	2,0
Inactivos	5 586	5 570	-16	-0,3
Subempleados Subjetivos	2 770	3 287	517	18,7
Subempleados Objetivos	1 256	1 384	128	10,2

Fuente: DANE; GEIH

Nota: Resultado en miles. Por efecto de redondeo en miles los totales pueden diferir ligeramente

Nota: Datos expandidos con proyecciones de población elaboradas con base en los resultados del Censo 2005

INDICADORES DEL MERCADO LABORAL DE LAS 24 CIUDADES⁷ Y ÁREAS METROPOLITANAS TRIMESTRE ABRIL - JUNIO DE 2010

En el trimestre abril – junio de 2010, las ciudades que registraron las mayores tasas de desempleo fueron:

1. Pereira: Tasa de desempleo 21,0%; tasa global de participación 63,7%; tasa de ocupación 50,3%; tasa de subempleo subjetivo 29,1% y tasa de subempleo objetivo 12,5%.
2. Armenia: Tasa de desempleo 18,9%; tasa global de participación 58,7%; tasa de ocupación 47,6%; tasa de subempleo subjetivo 24,6% y tasa de subempleo objetivo 11,3%.
3. Popayán: Tasa de desempleo 18,1%; tasa global de participación 59,1%; tasa de ocupación 48,4%; tasa de subempleo subjetivo 36,6% y tasa de subempleo objetivo 17,1%.

Las ciudades que presentaron las menores tasas de desempleo, fueron:

1. Sincelejo: Tasa de desempleo 9,1%; tasa global de participación 56,1%; tasa de ocupación 51,0%; tasa de subempleo subjetivo 43,6% y tasa de subempleo objetivo 11,0%.
2. Santa Marta: Tasa de desempleo 8,7%; tasa global de participación 60,4%; tasa de ocupación 55,1%; tasa de subempleo subjetivo 27,5% y tasa de subempleo objetivo 9,6%.
3. Barranquilla: Tasa de desempleo 7,6%; tasa global de participación 56,0%; tasa de ocupación 51,7%; tasa de subempleo subjetivo 15,1% y tasa de subempleo objetivo 6,2%.

⁷ Corresponde a las 23 ciudades y áreas metropolitanas y la ciudad de San Andrés. Según la ley 1 de 1972, San Andrés fue suprimido como municipio; no obstante para fines estadísticos se toma en cuenta como ciudad.

Tasa global de participación, ocupación, subempleo subjetivo, subempleo objetivo y desempleo
Total 24 ciudades y áreas metropolitanas^{8 (p)}
Abril - junio de 2010

DOMINIO	TGP	TO	TS (subj)	TS (obj)	TD	
Abril - Junio de 2010						
Pereira	63,7	50,3	29,1	12,5	21,0	>
Armenia	58,7	47,6	24,6	11,3	18,9	>
Popayán	59,1	48,4	36,6	17,1	18,1	<
Pasto	65,9	54,7	37,1	18,8	16,9	>
Manizales	59,2	49,9	24,5	12,1	15,8	>
Montería	67,2	56,8	23,8	11,2	15,5	<
Quibdó	58,3	49,3	18,8	4,0	15,4	<
Ibagué	65,5	55,5	35,0	16,0	15,3	<
Cali	68,7	58,6	42,1	18,0	14,8	>
Medellín	63,3	54,1	29,9	13,1	14,6	<
Tunja	62,0	53,2	19,8	9,2	14,1	>
Florencia	57,3	49,3	22,6	6,6	13,9	>
Cúcuta	63,0	54,8	33,4	12,6	13,0	>
Total 24 ciudades	64,8	56,6	31,2	13,1	12,7	<
Total 13 áreas	65,2	57,0	31,4	13,2	12,7	<
Cartagena	56,3	49,1	28,4	16,2	12,6	>
Neiva	63,5	55,7	36,6	14,7	12,4	<
Villavicencio	64,9	57,1	26,6	12,6	12,0	<
Valledupar	62,4	55,1	21,7	9,5	11,6	>
Riohacha	67,2	59,6	45,7	21,6	11,4	<
Bogotá, D.C.	67,7	60,1	31,6	12,6	11,2	<
San Andrés	65,5	58,5	5,7	3,5	10,6	<
Bucaramanga	73,3	66,1	37,1	13,3	9,9	>
Sincelejo	56,1	51,0	43,6	11,0	9,1	<
Santa Marta	60,4	55,1	27,5	9,6	8,7	<
Barranquilla	56,0	51,7	15,1	6,2	7,6	<

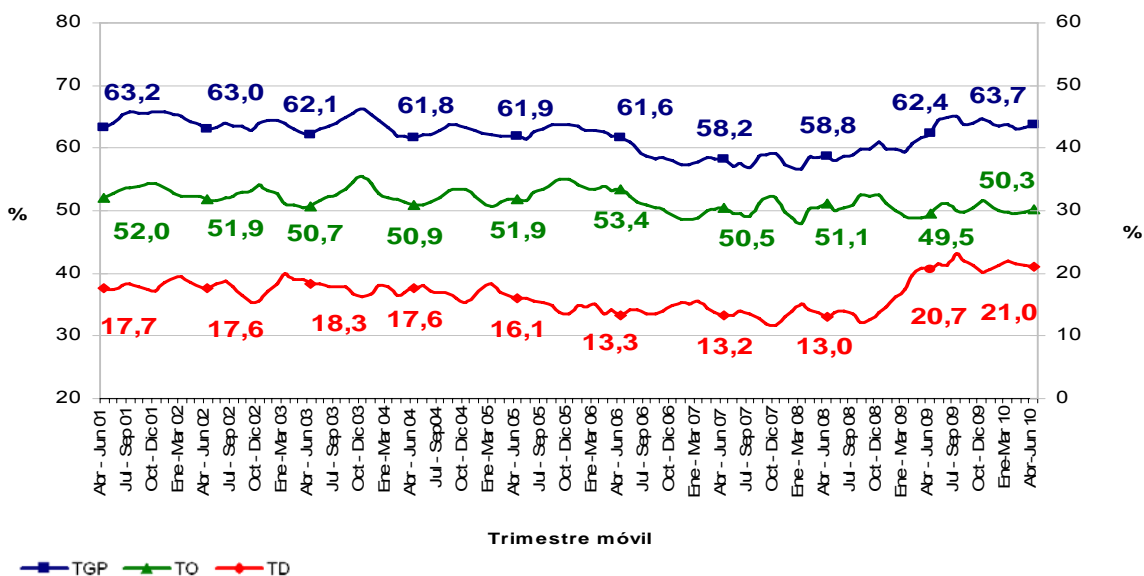
Fuente: GEIH

^(p) Resultados preliminares.

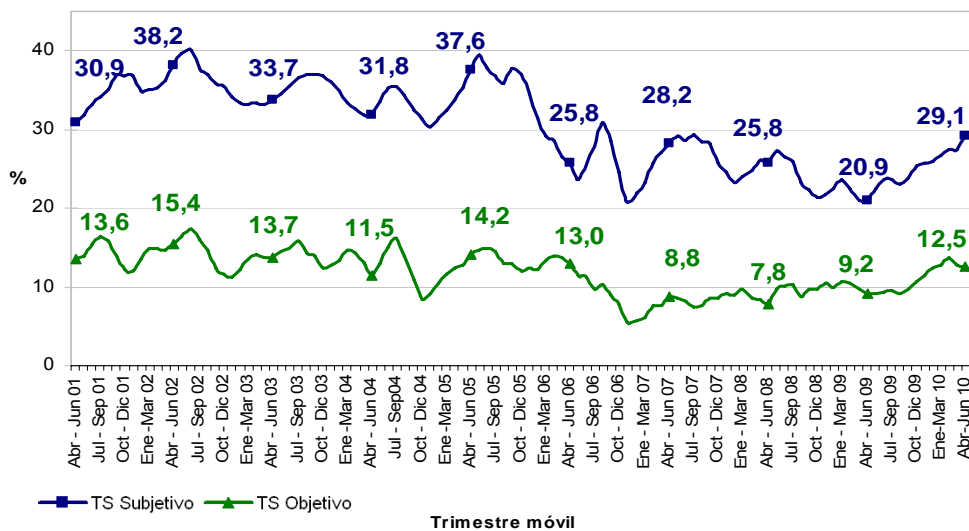
< > : Variación de la TD frente al trimestre del año anterior.

⁸ Idem.

Tasa global de participación, ocupación y desempleo
Pereira⁹
2001- 2010 (Abril - junio)



Tasa de subempleo objetivo y subjetivo
Pereira
2001- 2010 (Abril - junio)

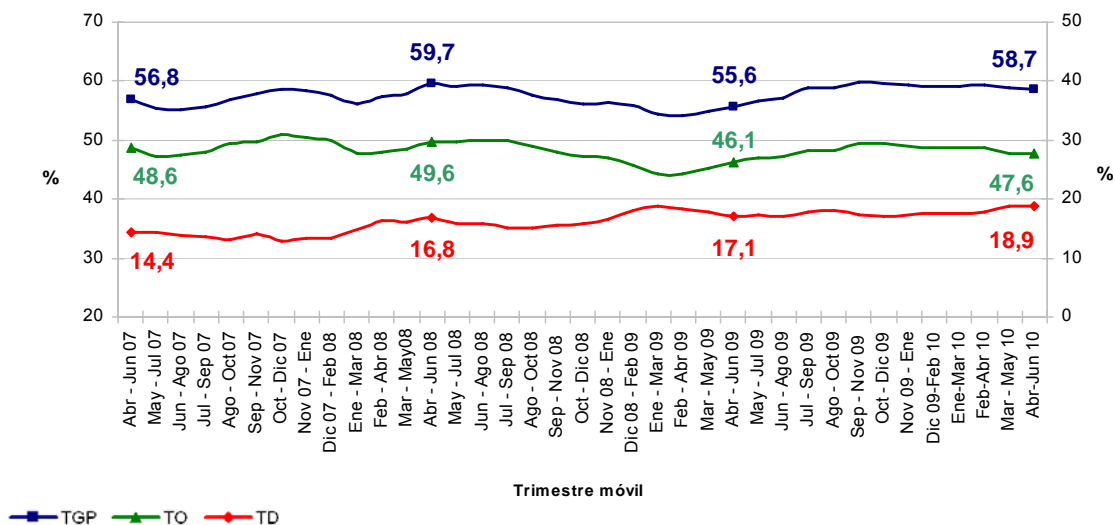


9

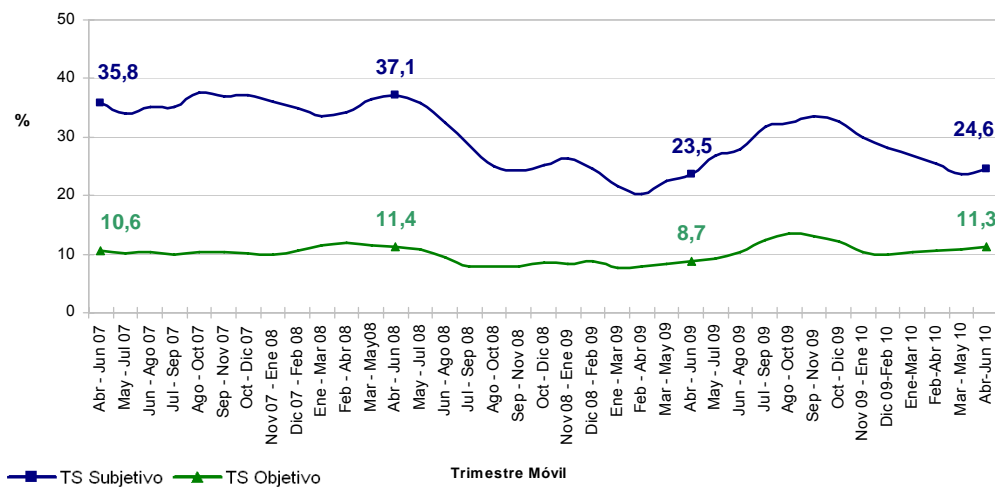
PEREIRA A.M.	Variación estadísticamente significativa	LIMITE INFERIOR	LIMITE SUPERIOR	ERROR RELATIVO
TD	No	19,3	22,7	4,1
TO	No	48,8	51,8	1,5
TGP	No	62,2	65,2	1,2

Fuente DANE, Equipo Diseños Muestrales

**Tasa global de participación, ocupación y desempleo
Armenia¹⁰
2007- 2010 (Abril - junio)**



**Tasa de subempleo objetivo y subjetivo
Armenia
2007- 2010 (Abril - junio)**

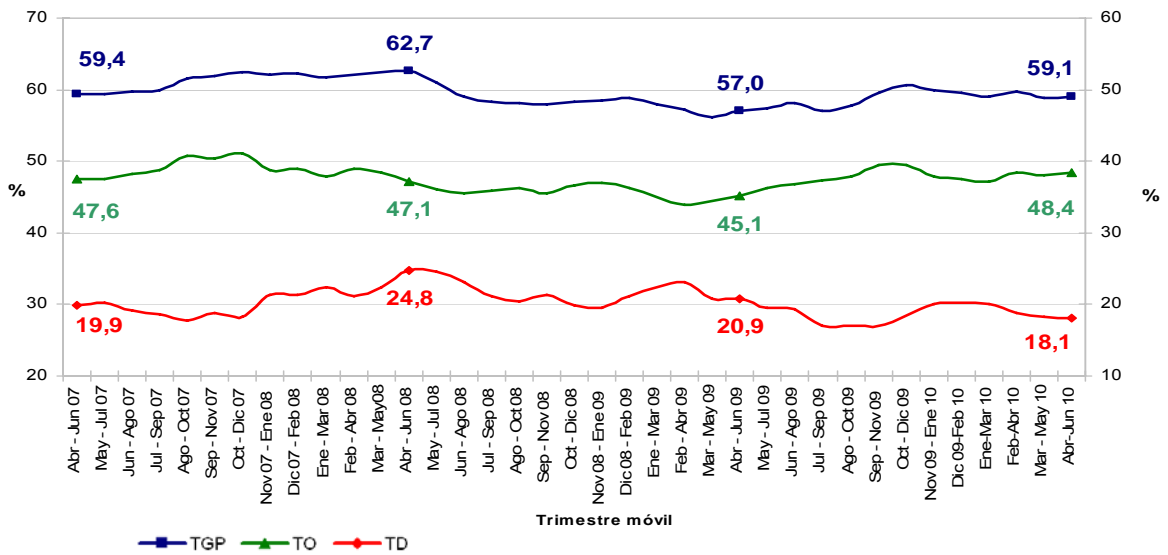


10

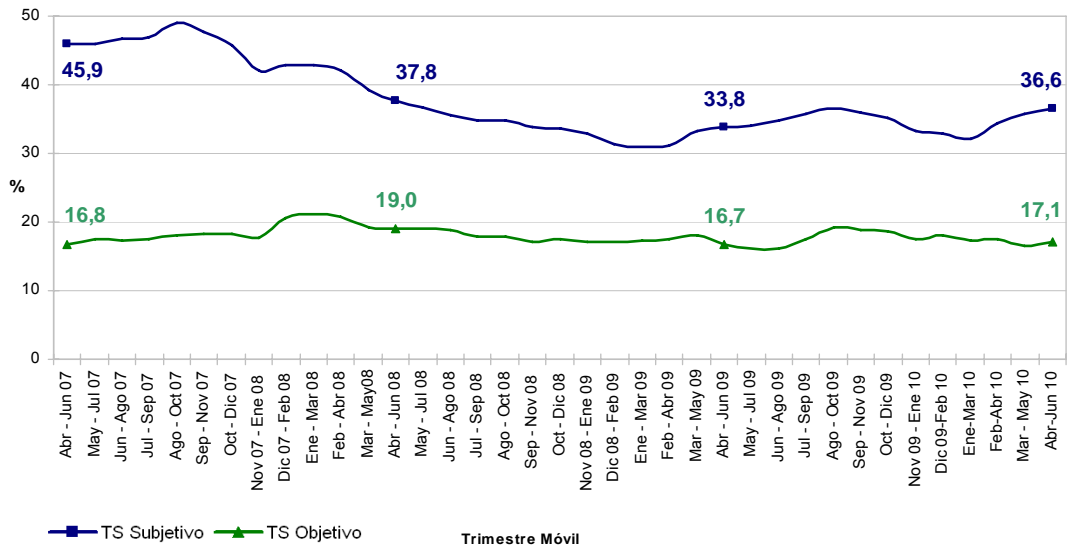
ARMENIA	Variación estadísticamente significativa	LIMITE INFERIOR	LIMITE SUPERIOR	ERROR RELATIVO
		TD	No	17,2
TO	No	46,2	49,0	1,5
TGP	Si	57,3	60,1	1,2

Fuente DANE, Equipo Diseños Muestrales

Tasa global de participación, ocupación y desempleo
Popayán¹¹
2007- 2010 (Abril - junio)



Tasa de subempleo objetivo y subjetivo
Popayán
2007- 2010 (Abril - junio)

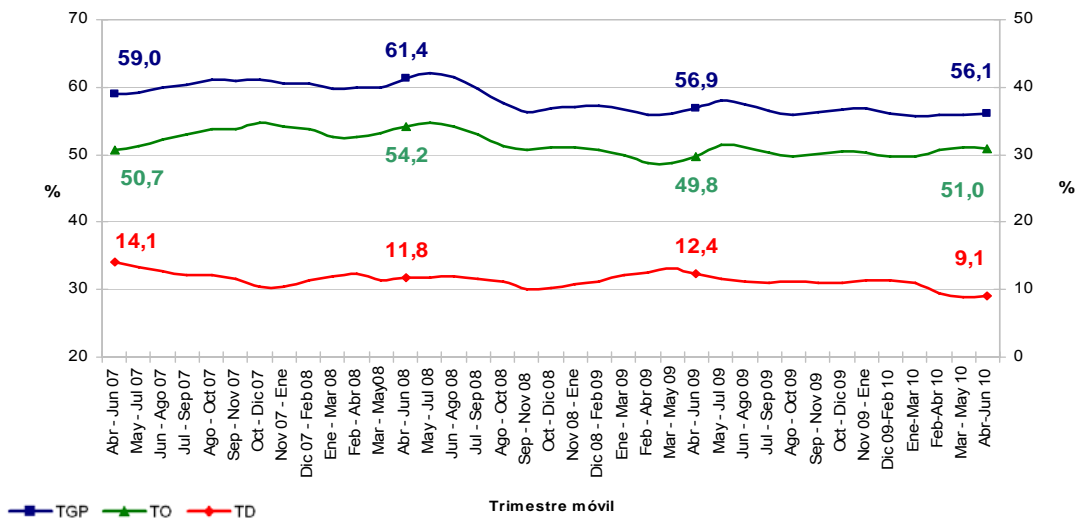


11

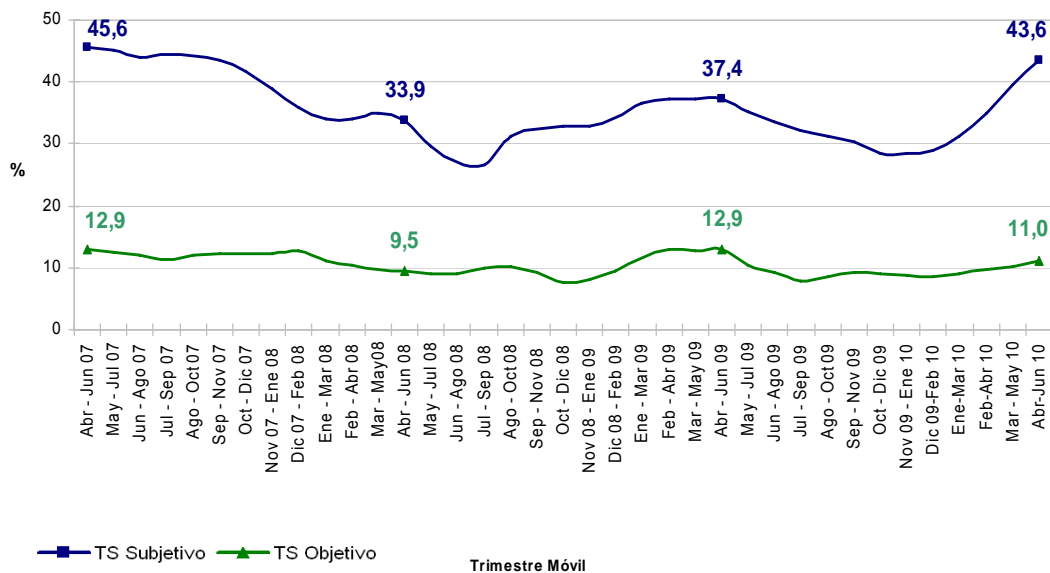
POPAYAN	Variación estadísticamente significativa	LIMITE INFERIOR	LIMITE SUPERIOR	ERROR RELATIVO
TD	Si	16,5	19,6	4,4
TO	Si	47,1	49,8	1,4
TGP	Si	57,9	60,3	1,1

Fuente DANE, Equipo Diseños Muestrales

Tasa global de participación, ocupación y desempleo
 Sincelajo¹²
 2007- 2010 (Abril - junio)



Tasa de subempleo objetivo y subjetivo
 Sincelajo
 2007- 2010 (Abril - junio)

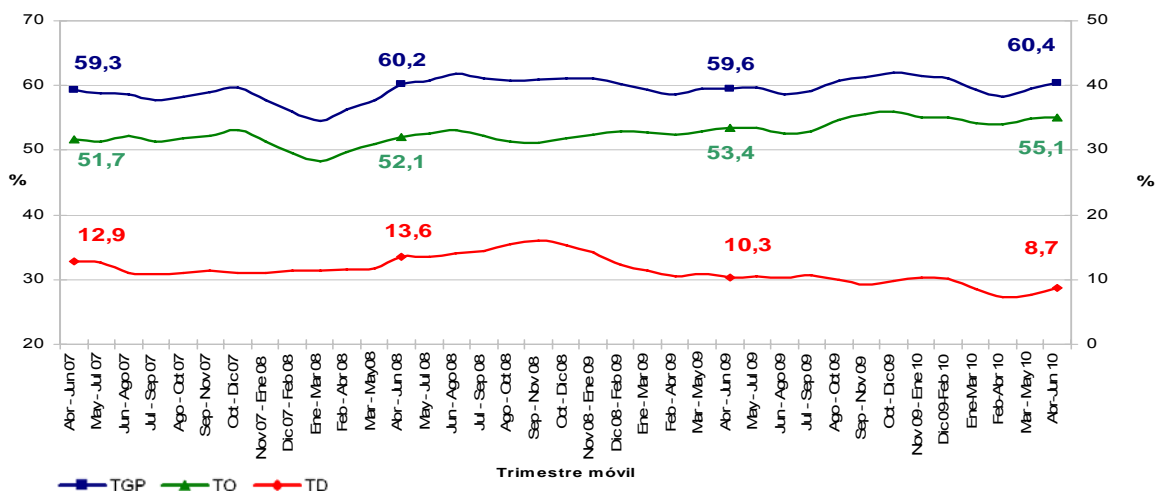


12

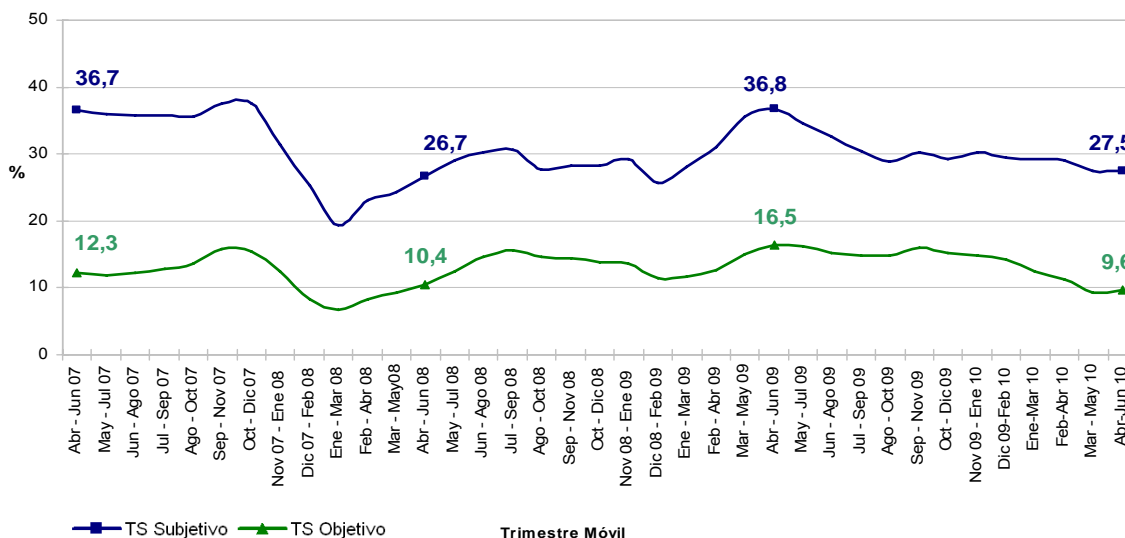
SINCELEJO	Variación estadísticamente significativa	LIMITE INFERIOR	LIMITE SUPERIOR	ERROR RELATIVO
TD	Si	7,9	10,3	6,7
TO	No	49,8	52,1	1,2
TGP	No	54,9	57,3	1,1

Fuente DANE, Equipo Diseños Muestrales

Tasa global de participación, ocupación y desempleo
Santa Marta
 2007- 2010 (Abril - junio)



Tasa de subempleo objetivo y subjetivo
Santa Marta¹³
 2007- 2010 (Abril - junio)

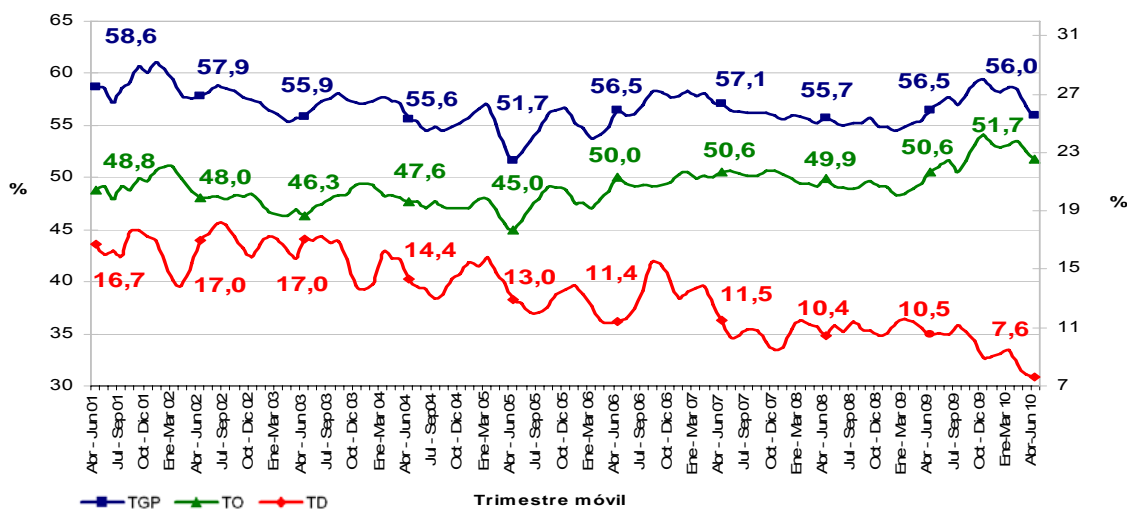


13

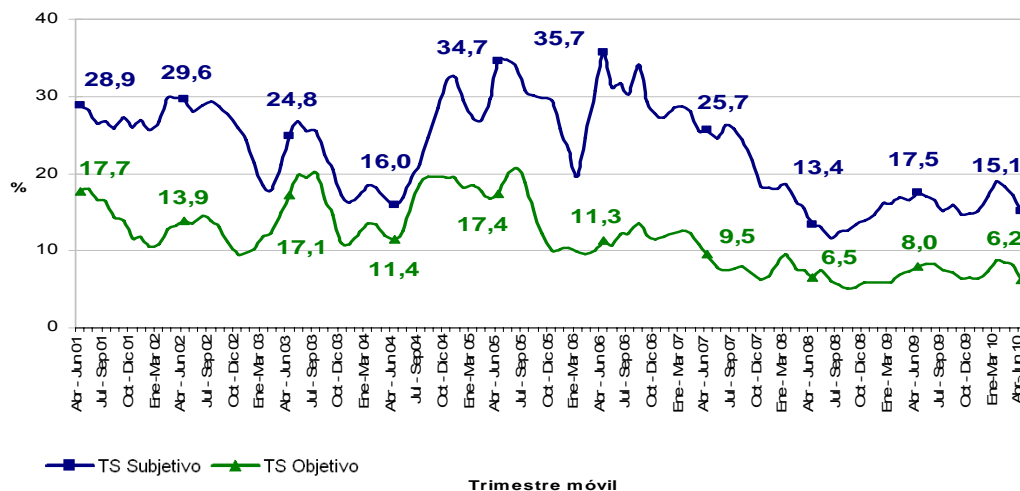
SANTA MARTA	Variación estadísticamente significativa	LIMITE INFERIOR	LIMITE SUPERIOR	ERROR RELATIVO
TD	Si	7,7	9,7	5,7
TO	No	53,8	56,4	1,2
TGP	No	59,1	61,6	1,1

Fuente DANE, Equipo Diseños Muestrales

Tasa global de participación, ocupación y desempleo
Barranquilla¹⁴
2001- 2010 (Abril - junio)



Tasa de subempleo objetivo y subjetivo
Barranquilla
2001- 2010 (Abril - junio)



14

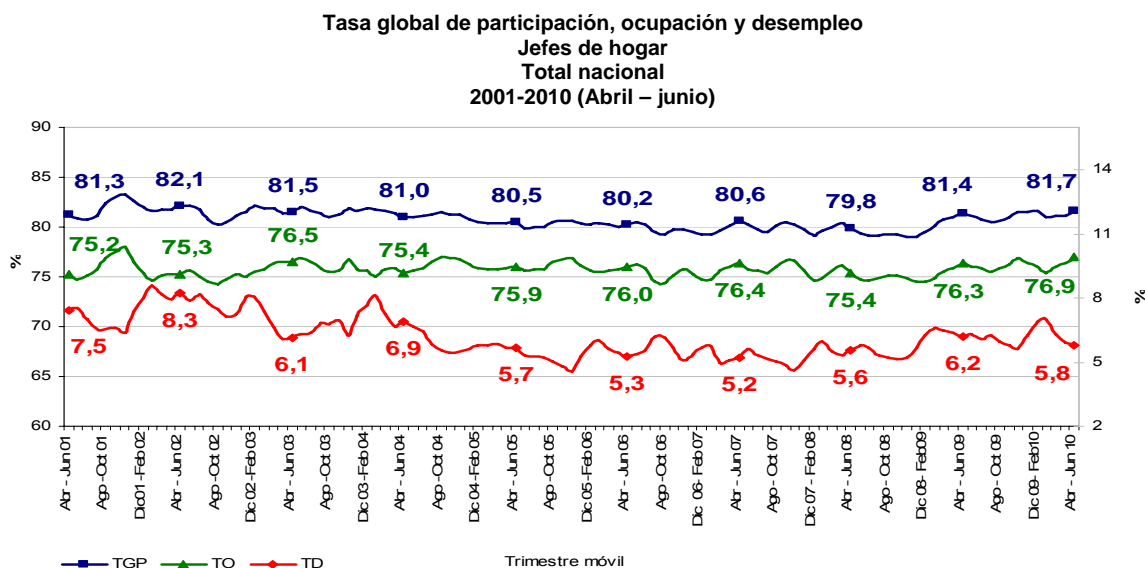
BARRANQUILLA	Variación estadísticamente significativa	LIMITE INFERIOR	LIMITE SUPERIOR	ERROR RELATIVO
TD	Si	6,8	8,5	5,6
TO	No	50,6	52,8	1,0
TGP	No	54,9	57,0	1,0

Fuente DANE, Equipo Diseños Muestrales

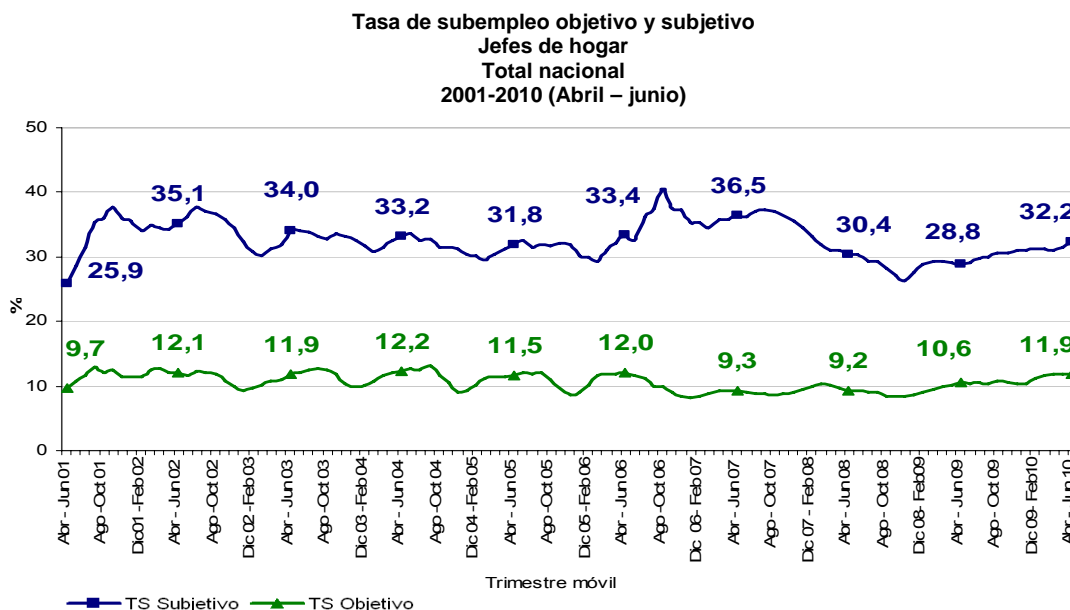
3. INDICADORES DEL MERCADO LABORAL DE LOS JEFES DE HOGAR TRIMESTRE ABRIL - JUNIO 2010

Total nacional

La tasa global de participación de los jefes de hogar para el trimestre abril – junio de 2010 fue 81,7%, la tasa de ocupación 76,9% y la tasa de desempleo 5,8%.

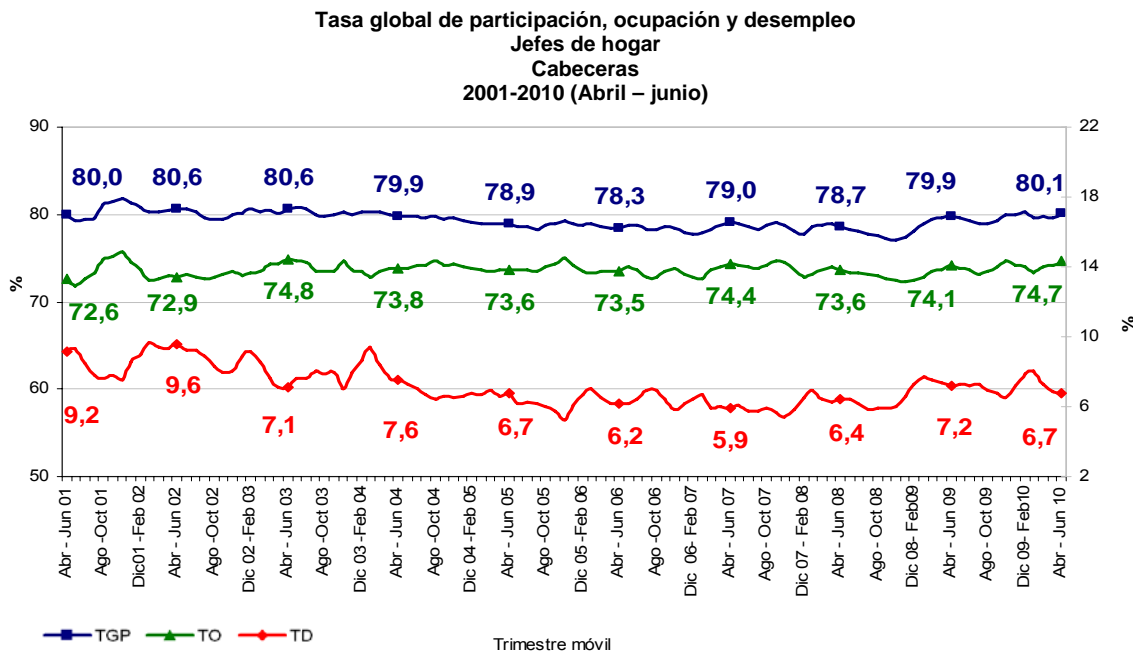


La tasa de subempleo objetivo fue 11,9% y la tasa de subempleo subjetivo fue 32,2%.

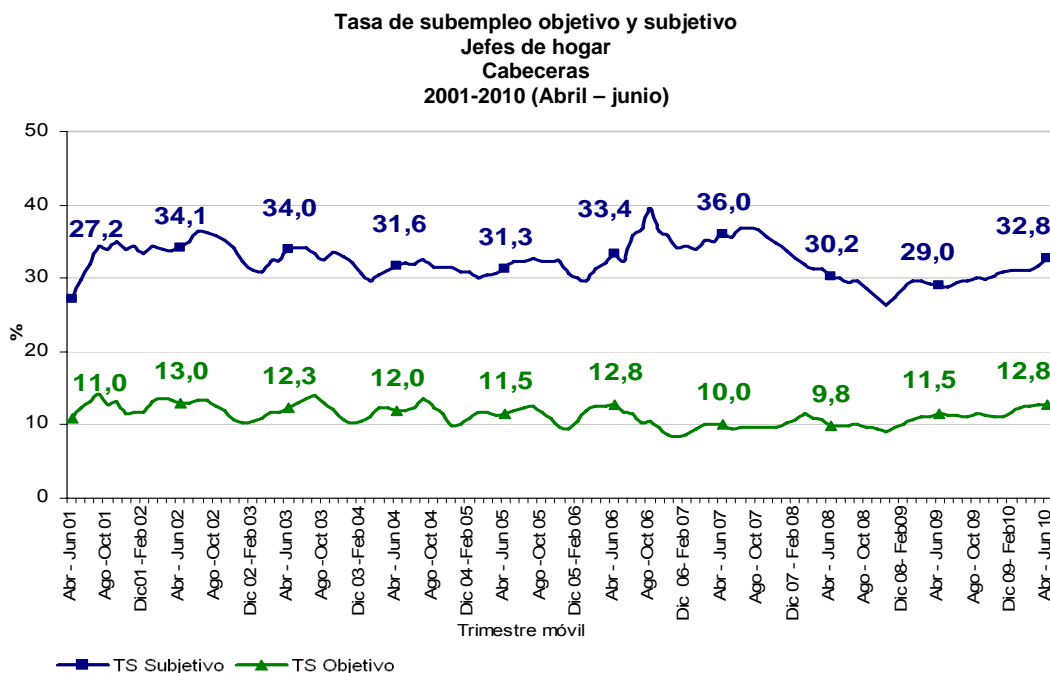


Total cabeceras

En el trimestre abril – junio de 2010 los jefes de hogar presentaron una tasa global de participación de 80,1%, una tasa de ocupación de 74,7% y una tasa de desempleo de 6,7%.

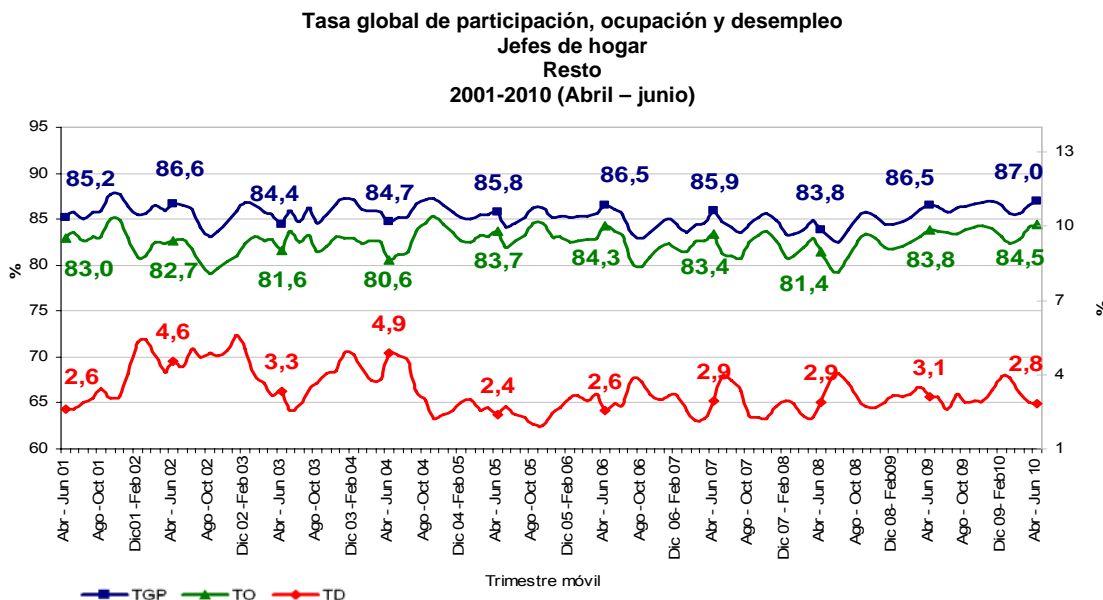


La tasa de subempleo objetivo fue 12,8% y la tasa de subempleo subjetivo 32,8%.

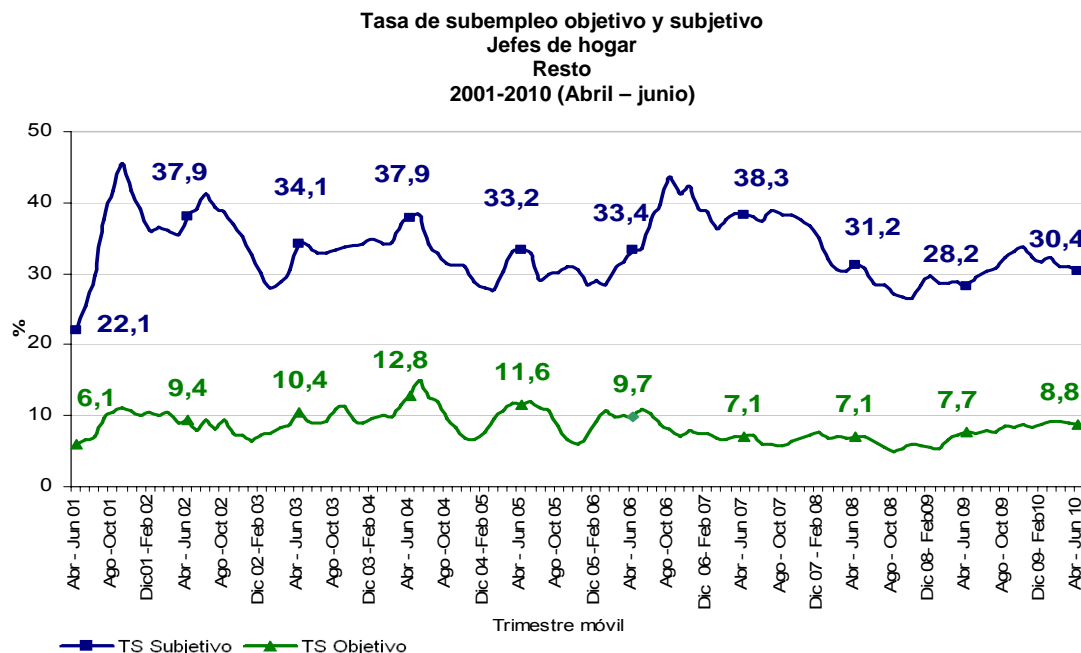


Total resto

La tasa global de participación de los jefes de hogar fue 87,0%, la tasa de ocupación 84,5% y la tasa de desempleo 2,8%, para el trimestre abril – junio de 2010.

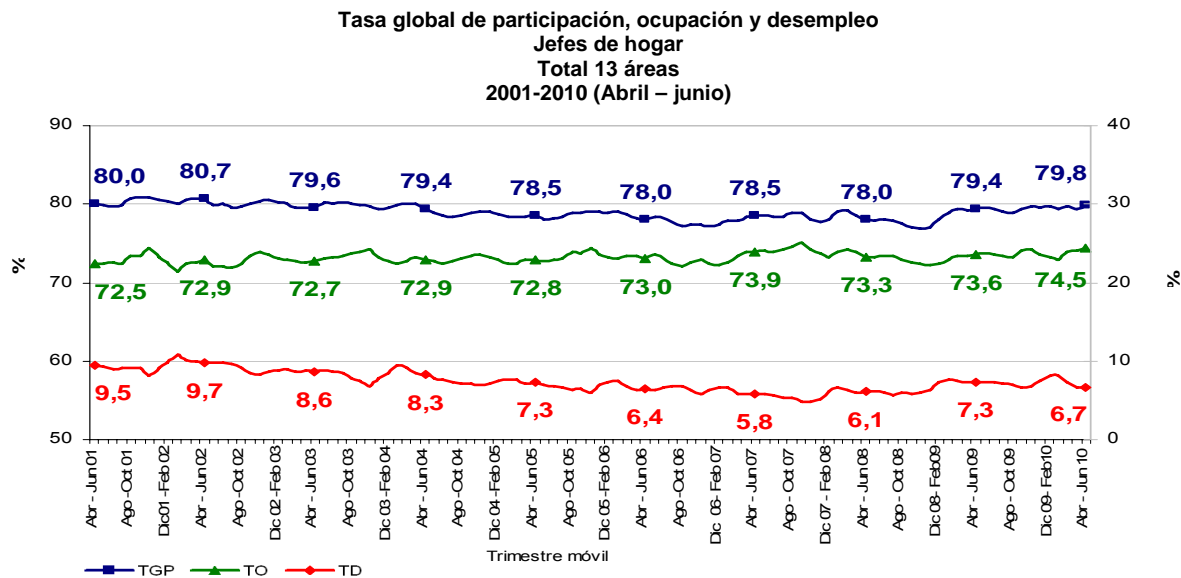


La tasa de subempleo objetivo fue 8,8% y la tasa de subempleo subjetivo 30,4%.

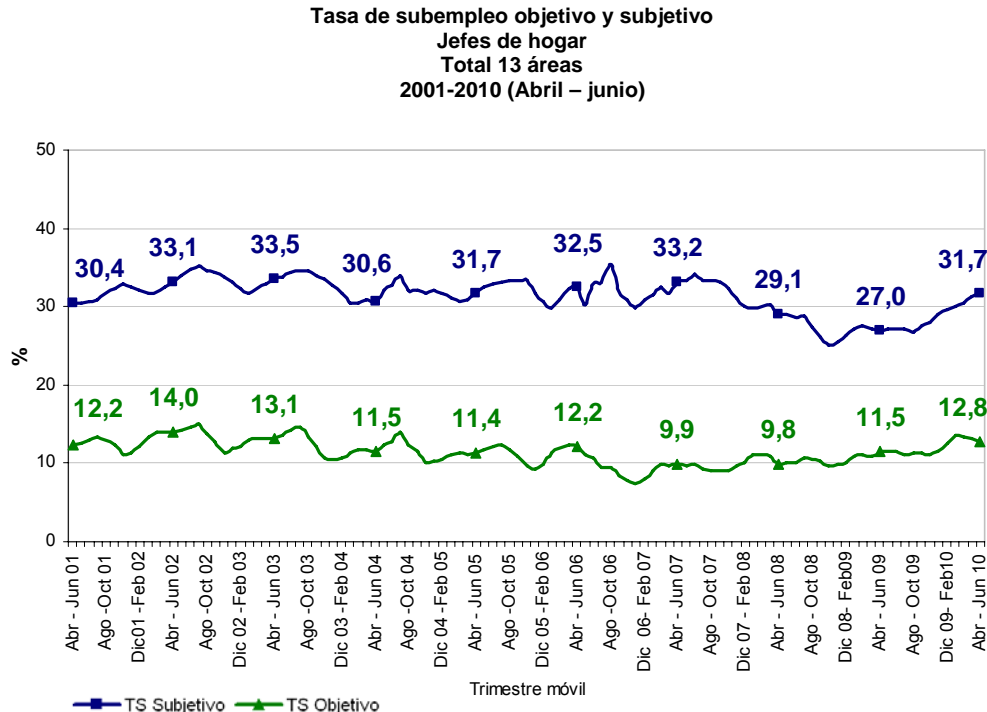


Total 13 áreas

En el trimestre abril – junio de 2010 los jefes de hogar presentaron una tasa global de participación de 79,8%, una tasa de ocupación de 74,5% y una tasa de desempleo de 6,7%.



La tasa de subempleo objetivo fue 12,8% y la tasa de subempleo subjetivo 31,7%.



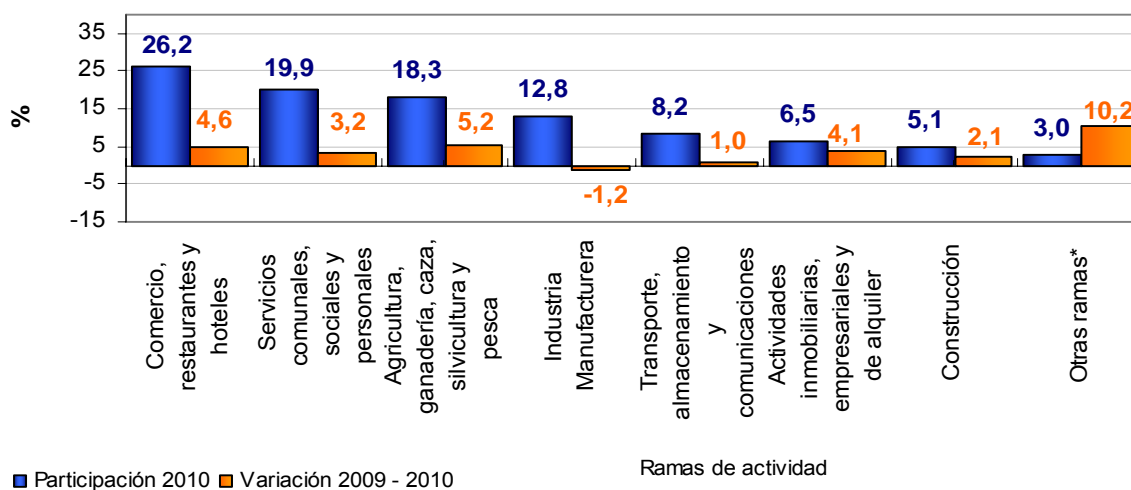
4. COMPORTAMIENTO DEL MERCADO LABORAL ABRIL - JUNIO DE 2010

Total nacional

Población ocupada según ramas de actividad

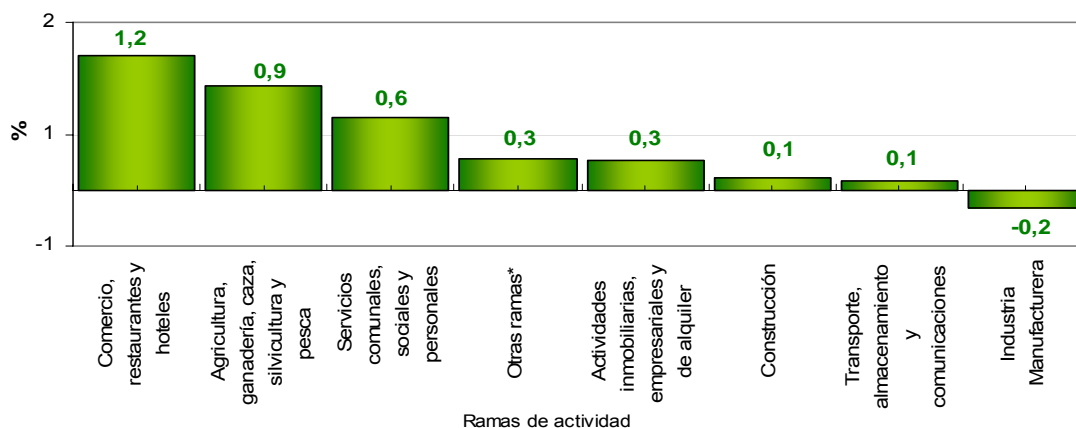
Para el trimestre abril - junio de 2010, las ramas de actividad económica que concentraron el mayor número de ocupados fueron comercio, restaurantes y hoteles; servicios comunales, sociales y personales; y agricultura, ganadería, caza, silvicultura y pesca. Estas tres ramas absorbieron 64,4% de la población ocupada.

Distribución porcentual y variación de la población ocupada según rama de actividad
Total nacional
Abril - junio de 2010



La rama de actividad que más contribuyó al aumento de la ocupación fue comercio, restaurantes y hoteles con 1,2 puntos porcentuales.

Contribución a la variación de la población ocupada según rama de actividad
Total nacional
Abril - junio de 2010

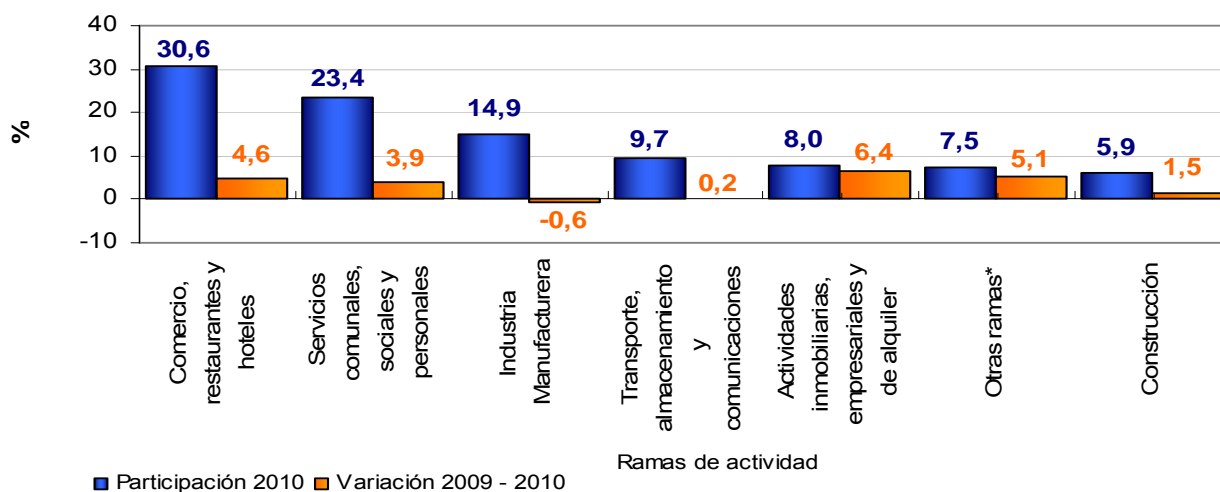


* Otras ramas: Explotación de minas y canteras, Suministro de electricidad, gas y agua e intermediación financiera

Total cabeceras

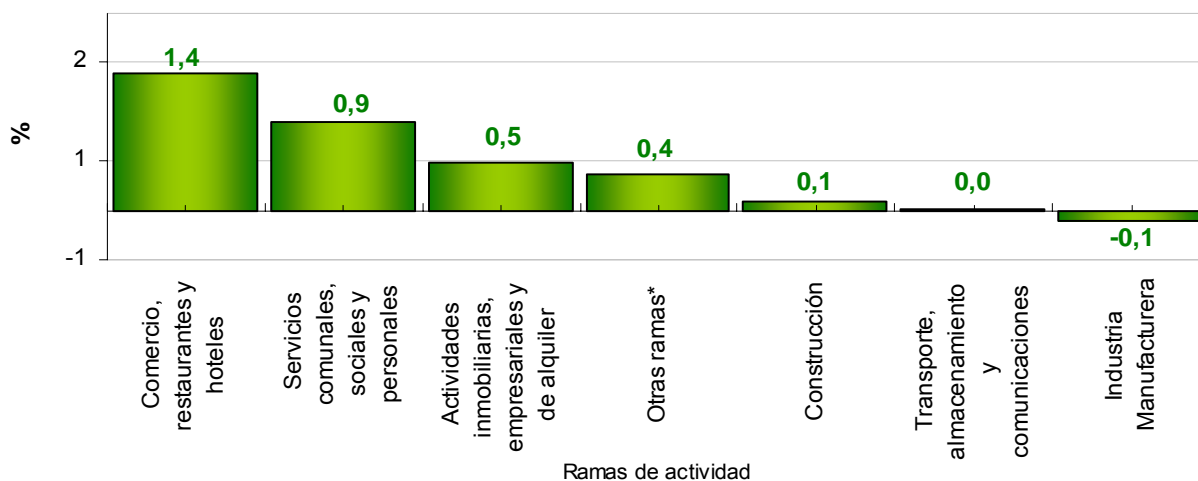
En el trimestre abril - junio de 2010, en la cabeceras 68,9% del empleo se concentraba en las ramas de comercio, restaurantes y hoteles; servicios comunales, sociales y personales; e industria manufacturera.

Distribución porcentual y variación de la población ocupada según rama de actividad
Cabeceras
Abril - junio de 2010



La rama de actividad que más contribuyó al aumento de la ocupación fue comercio, restaurantes y hoteles con 1,4 puntos porcentuales.

Contribución a la variación de la población ocupada según rama de actividad
Cabeceras
Abril - junio de 2010

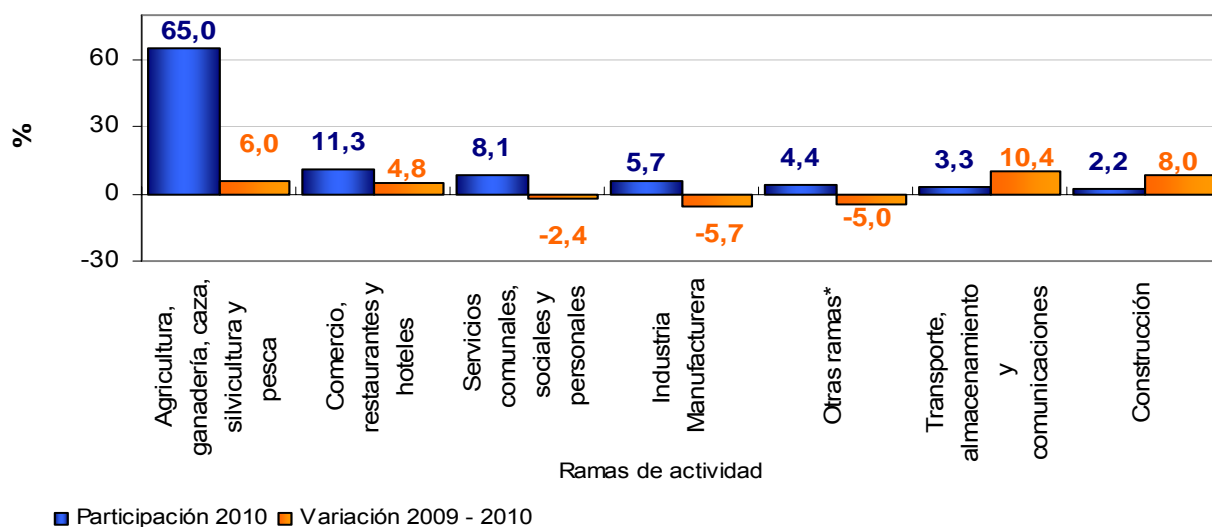


* Otras ramas: Agricultura, ganadería, caza, silvicultura y pesca, Explotación de minas y canteras, Suministro de electricidad, gas y agua e intermediación financiera

Total resto

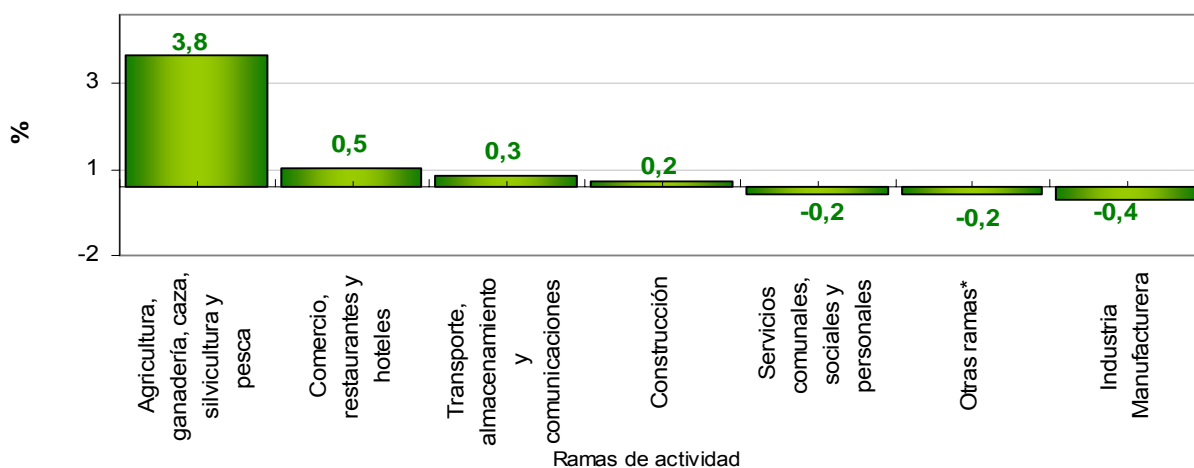
Por ramas de actividad, 65,0% de la población ocupada en el resto se encontraba en agricultura, ganadería, caza, silvicultura y pesca; esta rama aumentó 6,0% frente al trimestre abril – junio de 2009.

Distribución porcentual y variación de la población ocupada según rama de actividad
Resto
Abril - junio de 2010



La rama de actividad que más contribuyó al aumento de la ocupación en el resto fue agricultura, ganadería, caza, silvicultura y pesca con 3,8 puntos porcentuales.

Contribución a la variación de la población ocupada según rama de actividad
Resto
Abril- junio de 2010

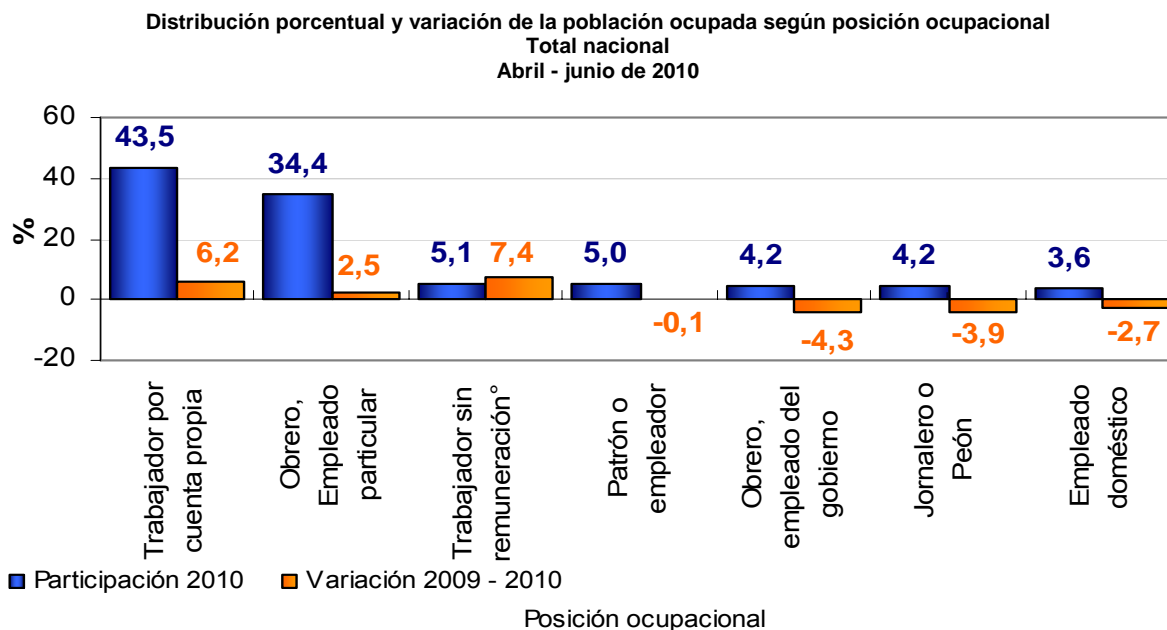


* Otras ramas: Explotación de minas y canteras, Suministro de electricidad, gas y agua, actividades inmobiliarias e intermediación financiera.

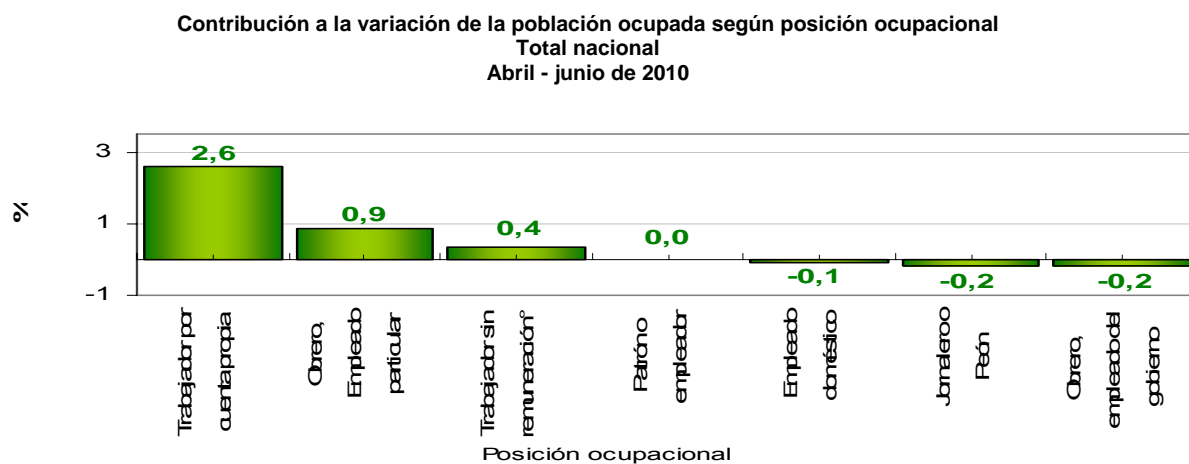
Población ocupada según posición ocupacional

Total nacional

El trabajador por cuenta propia y el obrero, empleado particular fueron las posiciones ocupacionales que tuvieron mayor participación a nivel nacional para el trimestre abril – junio de 2010 (77,9% de la población ocupada).



La categoría trabajador por cuenta propia contribuyó 2,6 puntos porcentuales a la variación de la población ocupada en el total nacional.

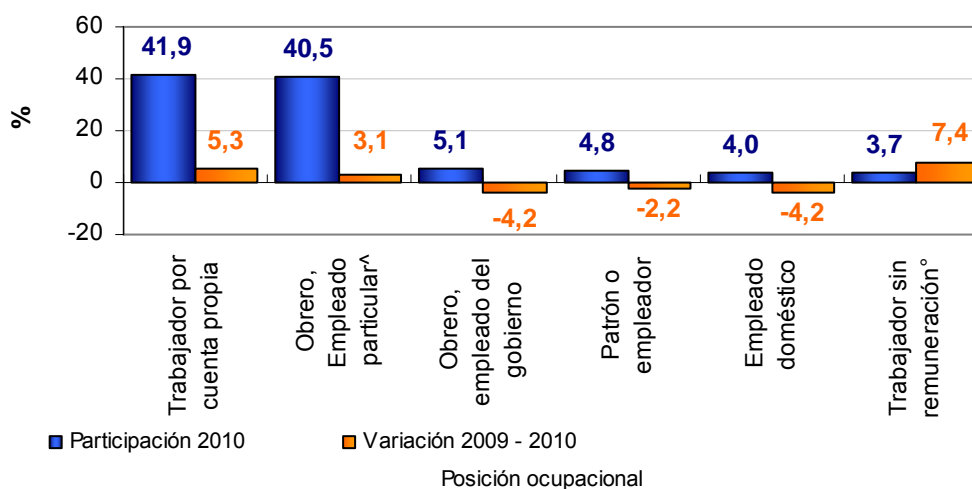


^o Trabajador sin remuneración incluye a los trabajadores familiares sin remuneración y a los trabajadores sin remuneración en empresas de otros hogares

Total cabeceras

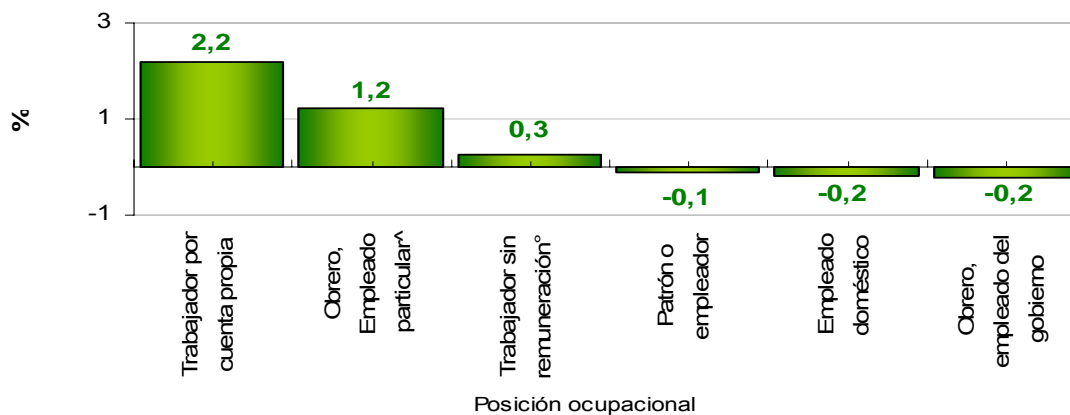
Las posiciones ocupacionales trabajador por cuenta propia; y obrero, empleado particular, fueron las que mayor participación tuvieron en la ocupación (82,4%).

Distribución porcentual y variación de la población ocupada según posición ocupacional
Cabeceras
Abril – junio de 2010



La mayor contribución a la variación de la población ocupada en la cabeceras la tuvo de la categoría trabajador por cuenta propia (2,2 puntos porcentuales).

Contribución a la variación de la población ocupada según posición ocupacional
Cabeceras
Abril - junio de 2010

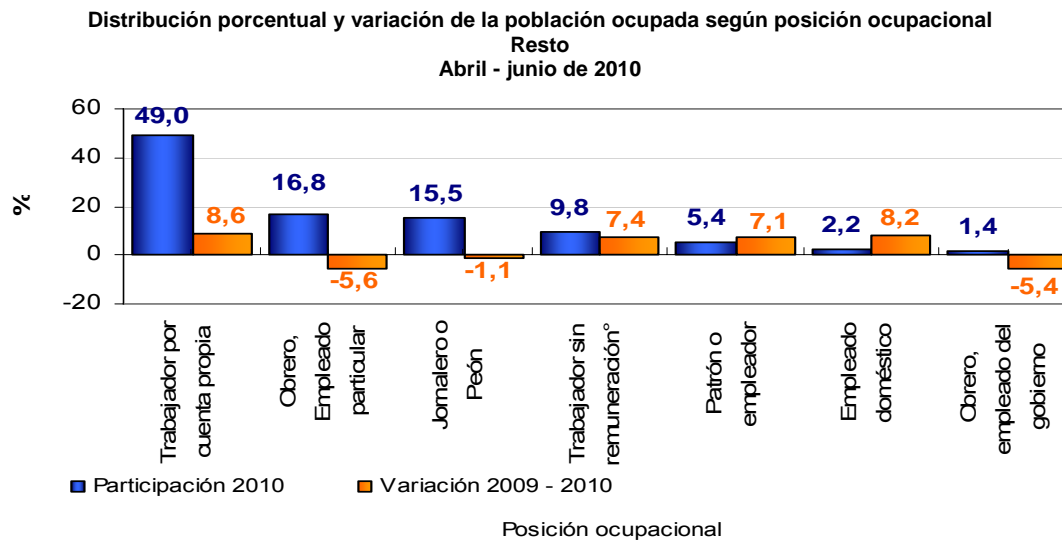


[^]Obrero, empleado particular incluye Jornalero y peón .

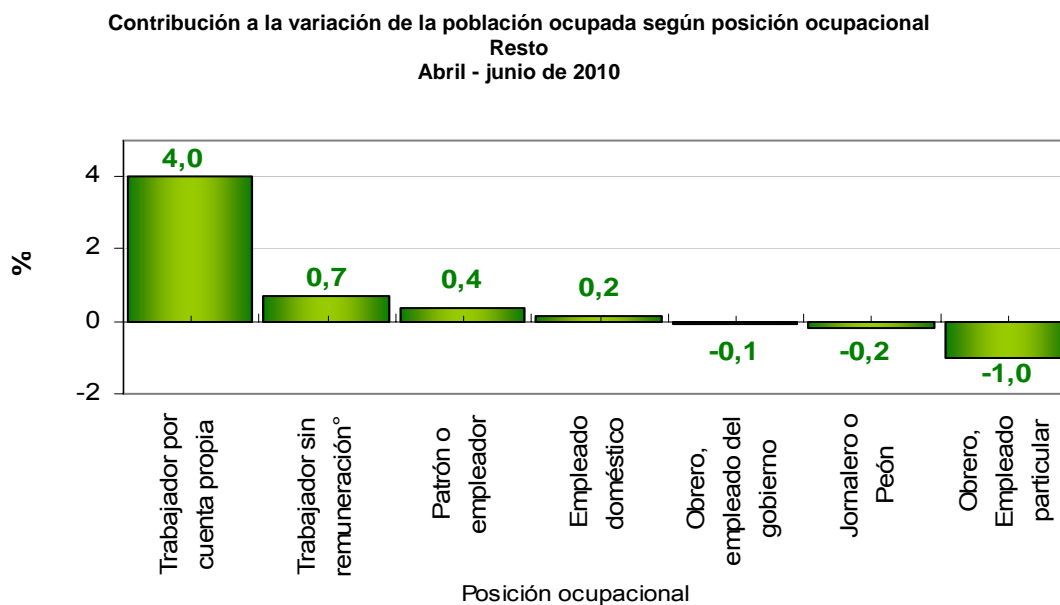
[°] Trabajador sin remuneración incluye a los trabajadores familiares sin remuneración y a los trabajadores sin remuneración en empresas de otros hogares

Total resto

Las posiciones con mayor participación durante el trimestre abril – junio de 2010 fueron trabajador por cuenta propia; obrero, empleado particular; y jornalero o peón. Estas tres posiciones absorbieron 81,3% de la población ocupada.



La posición ocupacional trabajador por cuenta propia contribuyó con 4,0 puntos porcentuales a la variación de la población ocupada en el resto.



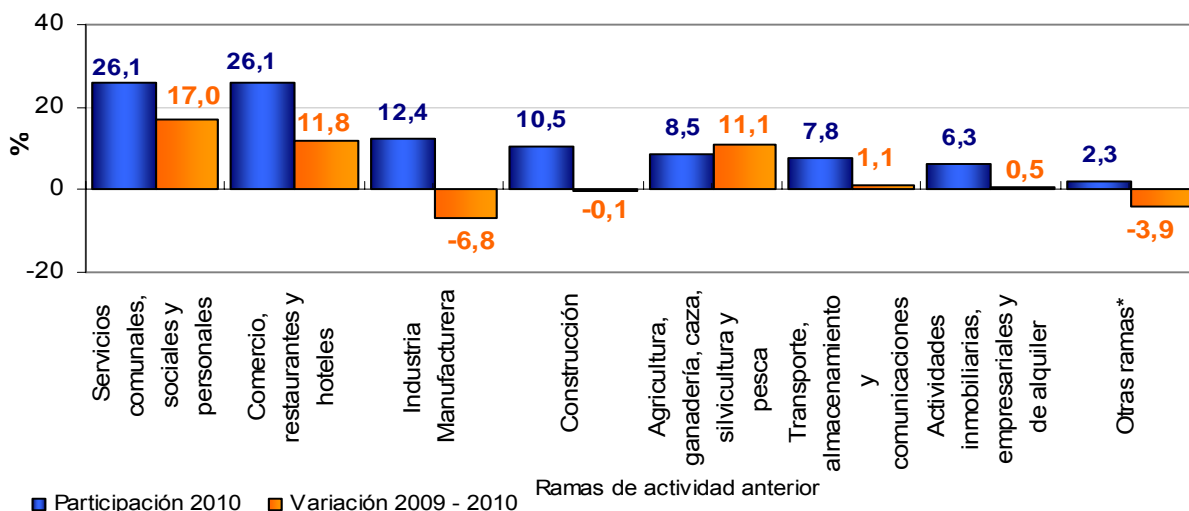
* Trabajador sin remuneración incluye a los trabajadores familiares sin remuneración y a los trabajadores sin remuneración en empresas de otros hogares

Desocupados (cesantes)

Total nacional

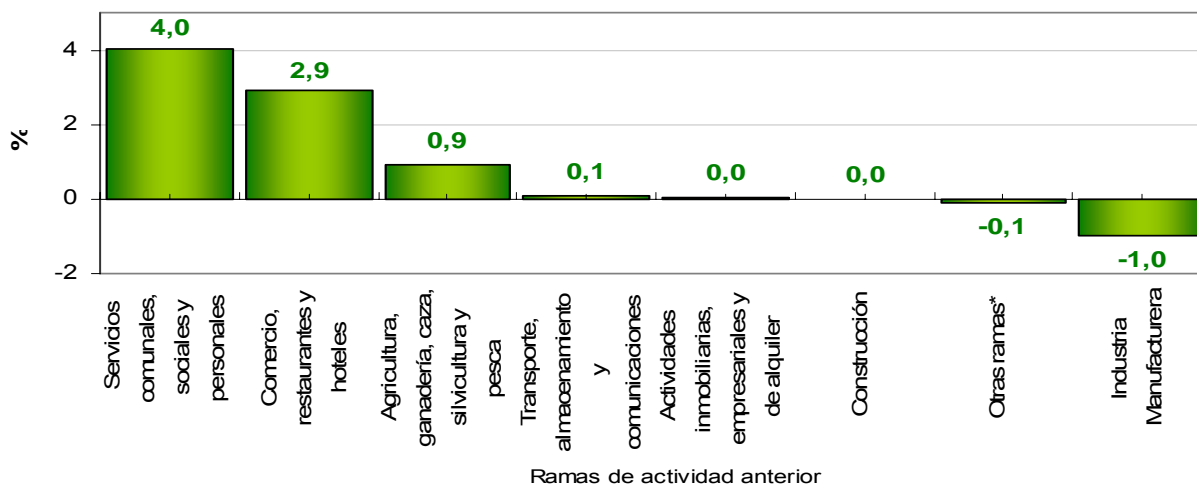
Las ramas servicios comunales, sociales y personales; comercio, restaurantes y hoteles e industria manufacturera, tuvieron la mayor participación en la población desocupada cesante (64,6%).

Distribución porcentual y variación de la población desocupada cesante según rama de actividad del último empleo
Total nacional
Abril – junio de 2010



En el trimestre abril - junio de 2010, servicios comunales, sociales y personales; y comercio, restaurantes y hoteles contribuyeron en conjunto con 6,9 puntos porcentuales al aumento de los cesantes.

Contribución a la variación de la población desocupada cesante según rama de actividad del último empleo
Total nacional
Abril - junio de 2010

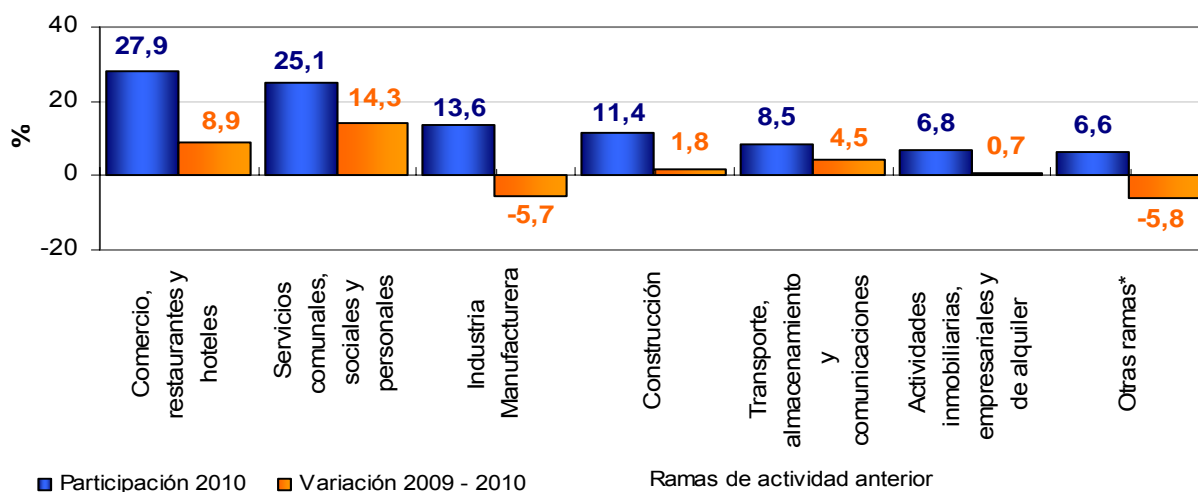


* Otras ramas: Explotación de minas y canteras, suministro de electricidad, gas y agua, e intermediación financiera.

Total cabeceras

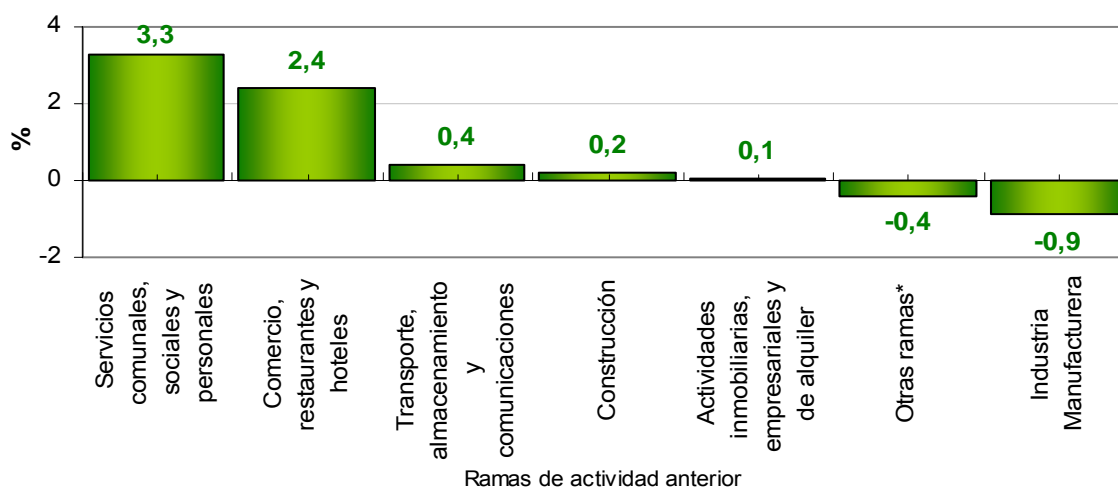
Las ramas de actividad con mayor participación en la población desocupada cesante fueron comercio, restaurantes y hoteles; servicios comunales, sociales y personales e industria manufacturera (66,6%).

Distribución porcentual y variación de la población desocupada cesante según rama de actividad del último empleo
Cabeceras
Abril - junio de 2010



En el trimestre abril - junio de 2010 las ramas servicios comunales, sociales y personales; comercio, restaurantes y hoteles; y transporte, almacenamiento y comunicaciones contribuyeron en conjunto con 6,1 puntos porcentuales al aumento de los cesantes en las cabeceras.

Contribución a la variación de la población desocupada cesante según rama de actividad del último empleo
Cabeceras
Abril - junio de 2010

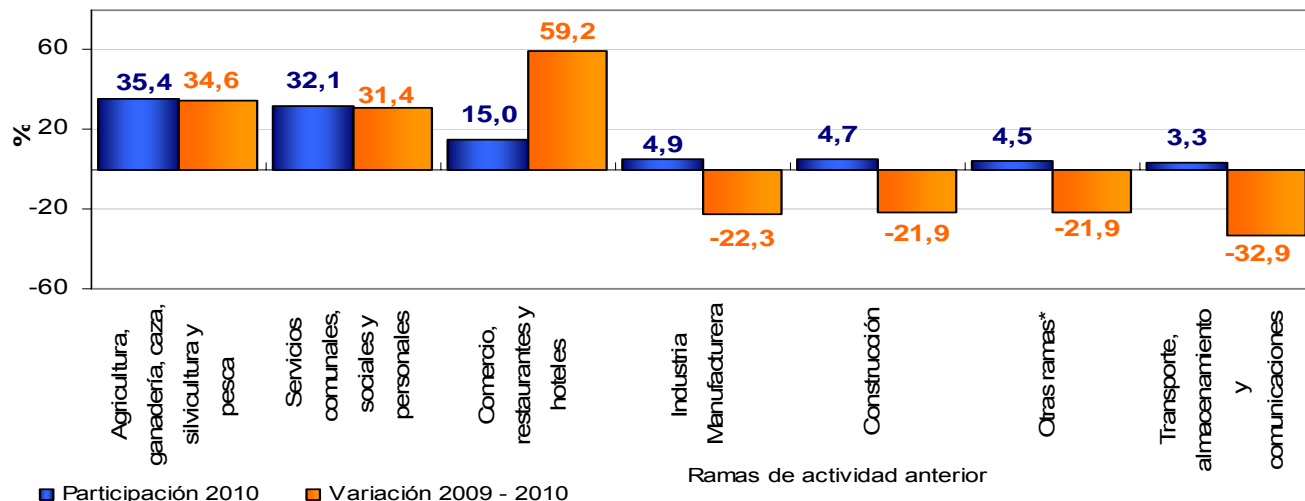


* Otras ramas: Agricultura, ganadería, caza, silvicultura y pesca, explotación de minas y canteras, suministro de electricidad, gas y agua e intermediación financiera

Total resto

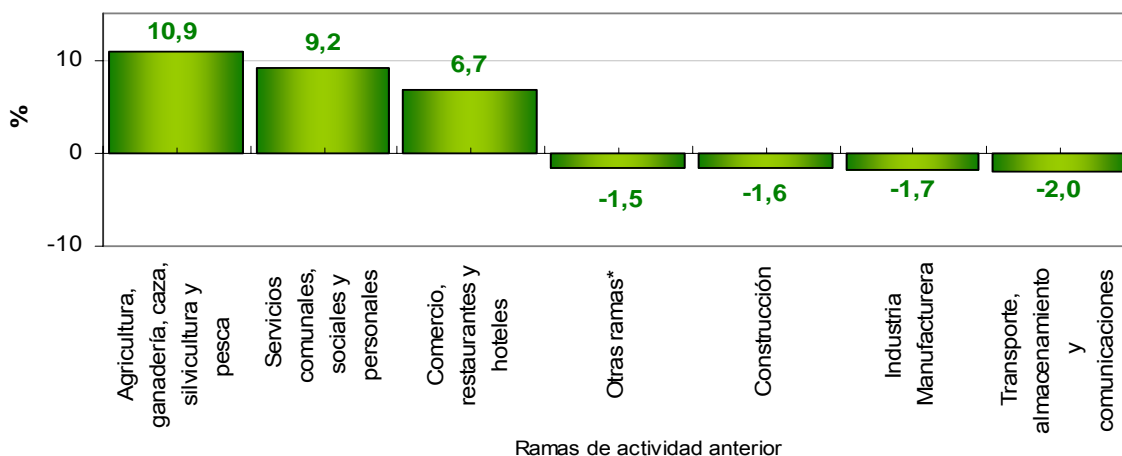
Las ramas de actividad con mayor participación en la población desocupada cesante en el resto fueron agricultura, ganadería, caza, silvicultura y pesca; servicios comunales, sociales y personales; y comercio, restaurantes y hoteles (82,5%).

Distribución porcentual y variación de la población desocupada cesante según rama de actividad del último empleo Resto
Abril - junio de 2010



En el trimestre abril - junio 2010, las ramas agricultura, ganadería, caza, silvicultura y pesca; y servicios comunales, sociales y personales contribuyeron en conjunto con 20,1 puntos porcentuales al aumento de los cesantes.

Contribución a la variación de la población desocupada cesante según rama de actividad del último empleo Resto
Abril - junio de 2010



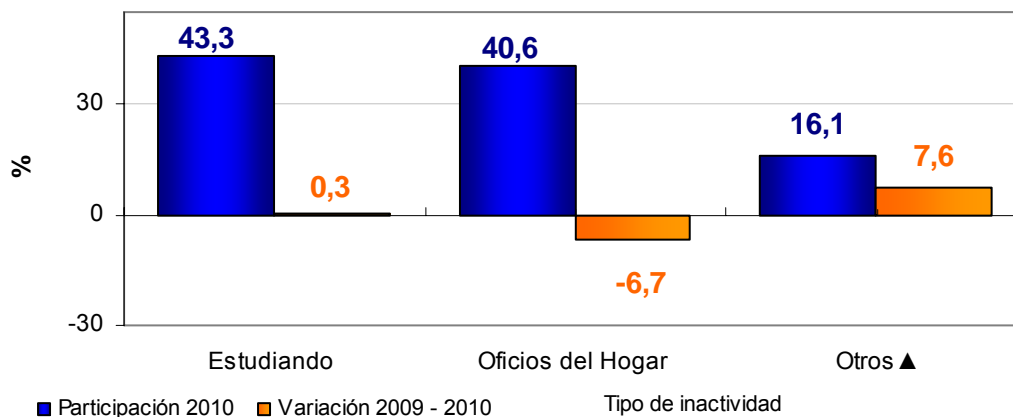
* Otras ramas: Explotación de minas y canteras, suministro de electricidad, gas y agua, actividades inmobiliarias e intermediación financiera



Inactivos

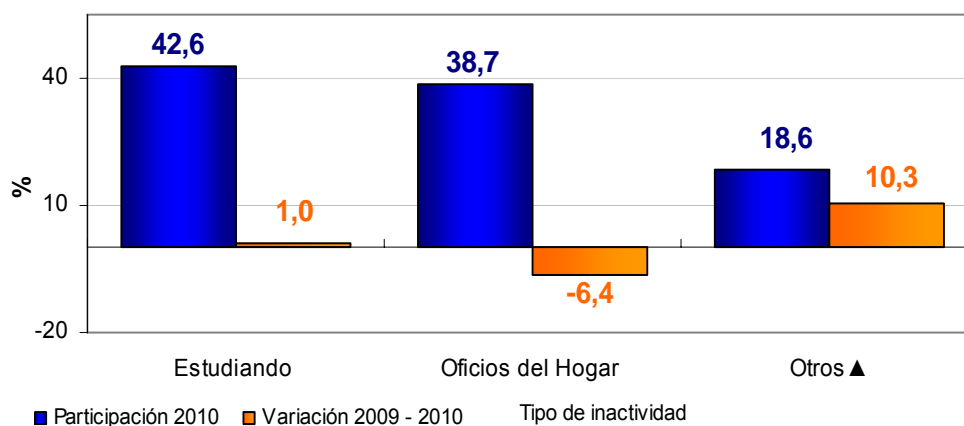
En el total nacional la población inactiva se dedicó principalmente a estudiar (43,3%) y a oficios del hogar (40,6%). El primer grupo presentó un aumento de 0,3%, mientras que el segundo disminuyó 6,7%. Estos dos grupos representaron 83,9% de la población inactiva.

Distribución porcentual y variación de la población inactiva según actividad realizada
Total nacional
Abril - junio de 2010



En el período abril – junio de 2010, en las cabeceras la población inactiva se dedicó principalmente a estudiar (42,6%) y a oficios del hogar (38,7%); el incremento frente al mismo período de 2009 de las personas dedicadas a estudiar fue 1,0%, mientras que las personas dedicadas a oficios del hogar presentaron una disminución de 6,4%. Estos dos grupos representaron 81,3% de la población inactiva.

Distribución porcentual y variación de la población inactiva según actividad realizada
Cabeceras
Abril - junio de 2010

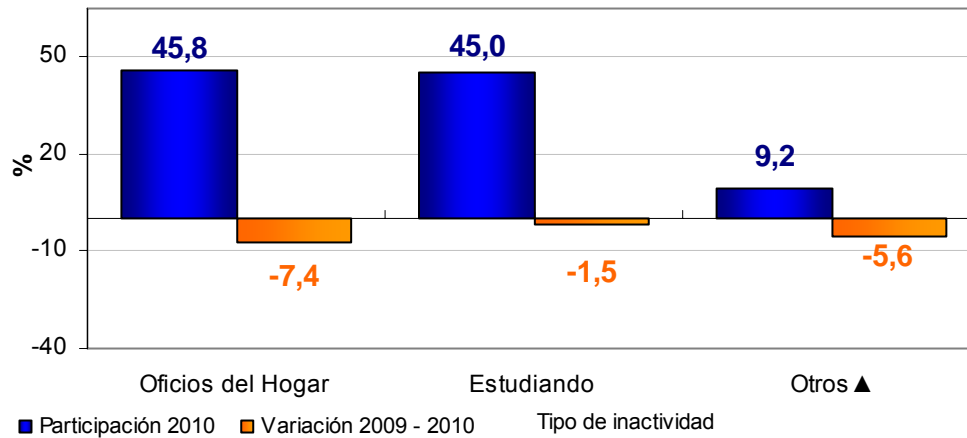


▲ Otros: incapacitado permanente para trabajar, rentista, pensionado, jubilado, personas que no les llama la atención o creen que no vale la pena trabajar



En el dominio resto, la población inactiva se dedicó principalmente a oficios del hogar (45,8%) y a estudiar (45,0%). Frente al trimestre abril - junio de 2009, se presentaron disminuciones en los dos grupos de 7,4% y 1,5% respectivamente. Estos dos grupos representaron 90,8% de la población inactiva.

Distribución porcentual y variación de la población inactiva según actividad realizada
Resto
Abril - junio de 2010

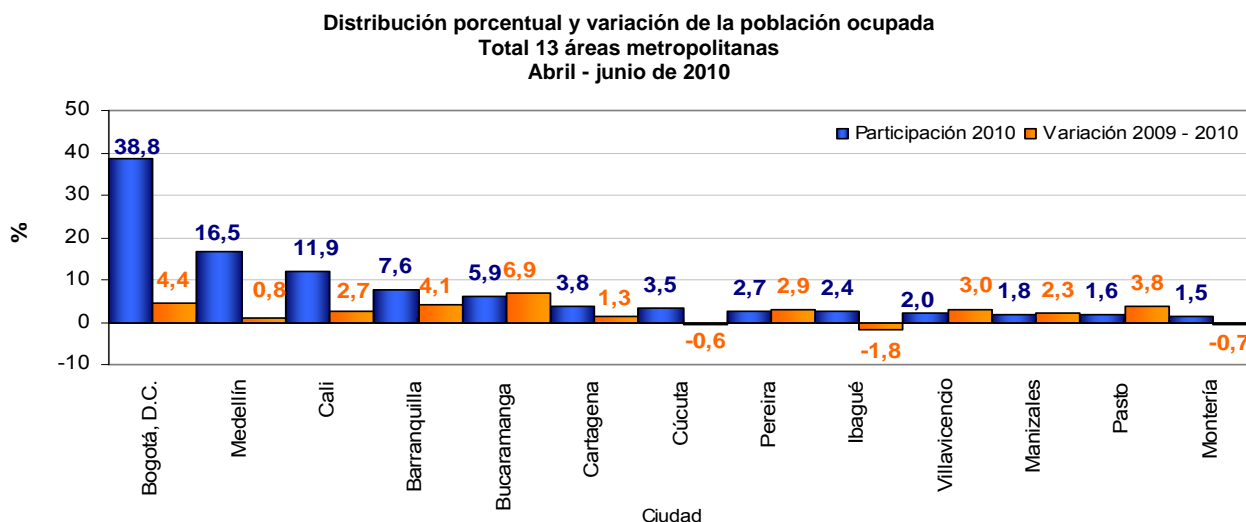


▲ Otros: incapacitado permanente para trabajar, rentista, pensionado, jubilado, personas que no les llama la atención o creen que no vale la pena trabajar

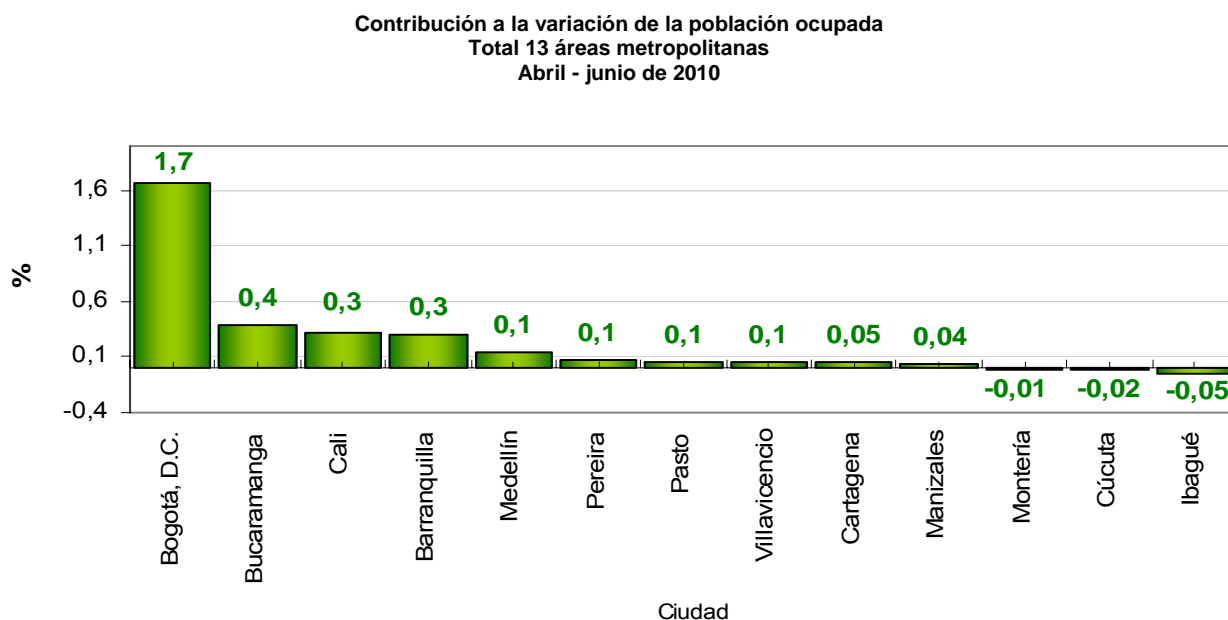
Total 13 áreas metropolitanas

Población ocupada de las 13 áreas metropolitanas

En el trimestre abril – junio de 2010, Bogotá, D.C. concentró 38,8% de la población ocupada de las trece áreas; Medellín, Cali y Barranquilla agruparon 36,0%. Las 13 ciudades y áreas metropolitanas presentaron un incremento de 3,0% en la población ocupada frente al mismo período de 2009.



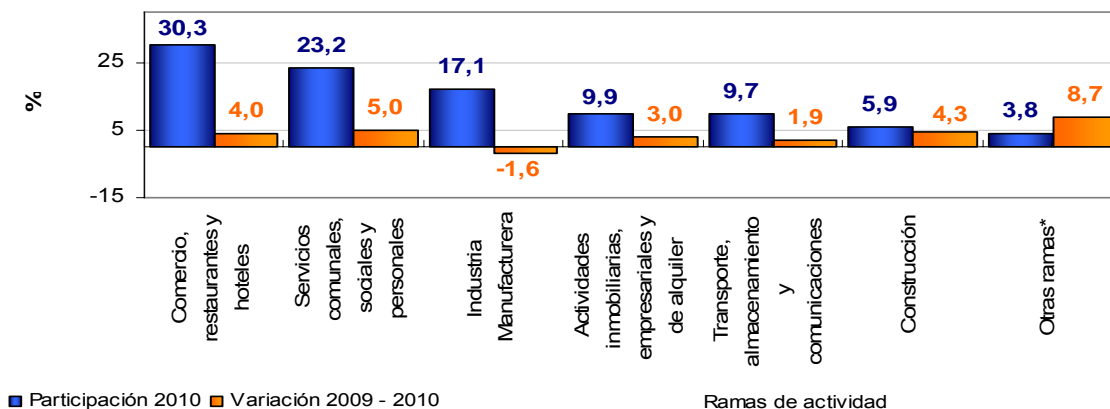
Las ciudades que más contribuyeron a la variación de la población ocupada fueron Bogotá, D.C., Bucaramanga y Cali con 2,4 puntos porcentuales.



Población ocupada según ramas de actividad

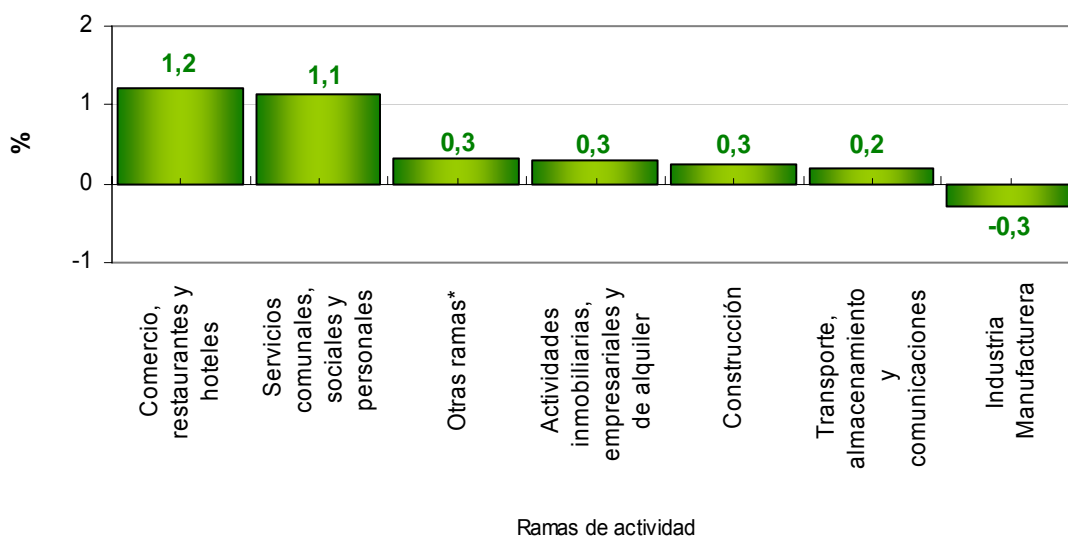
Las ramas de actividad económica que mayor participación tuvieron en la ocupación de las 13 áreas metropolitanas para el trimestre abril – junio de 2010 fueron: comercio, restaurantes y hoteles; servicios comunales, sociales y personales; e industria manufacturera. Estas tres ramas absorbieron 70,6% de la ocupación.

Distribución porcentual y variación de la población ocupada según rama de actividad
Total 13 áreas
Abril - junio de 2010



Comercio, restaurantes y hoteles fue la rama que más contribuyó al aumento de ocupados en las 13 áreas metropolitanas con 1,2 puntos porcentuales.

Contribución a la variación de la población ocupada según rama de actividad
Total 13 áreas
Abril – junio de 2010



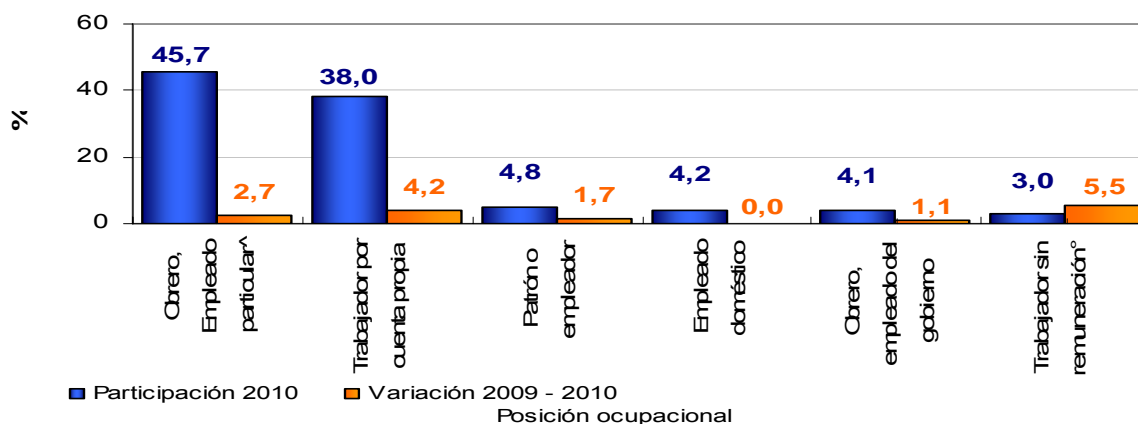
* Otras ramas: Agricultura, ganadería, caza, silvicultura y pesca, Explotación de minas y canteras, Suministro de electricidad, gas y agua e intermediación financiera



Población ocupada según posición ocupacional

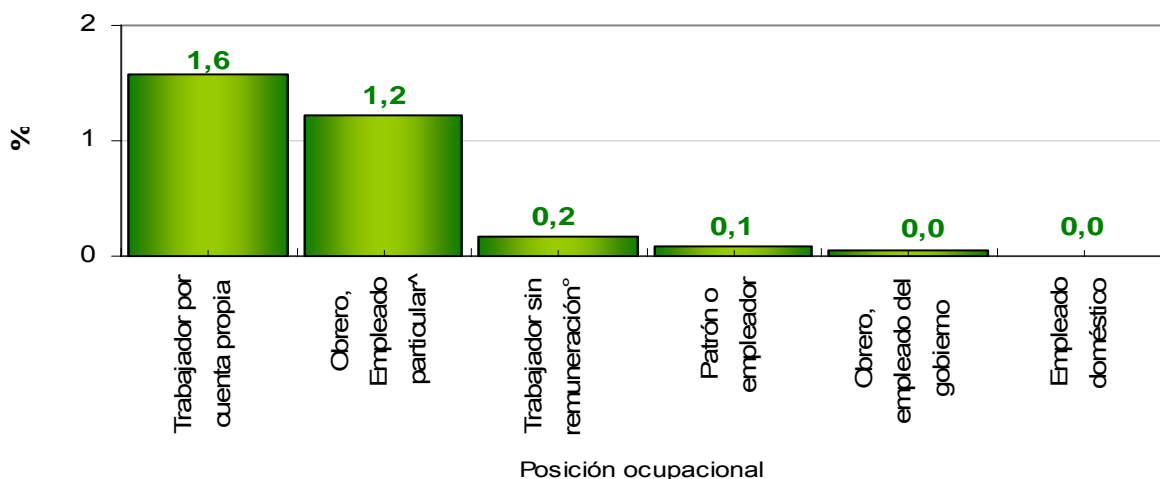
Para las 13 áreas, obrero, empleado particular y trabajador por cuenta propia fueron las posiciones que mayor participación tuvieron en la ocupación (83,7%) durante el trimestre abril - junio de 2010.

Distribución porcentual y variación de la población ocupada según posición ocupacional
 Total 13 áreas metropolitanas
 Abril - junio de 2010



Trabajador por cuenta propia; y obrero, empleado particular fueron las posiciones que más contribuyeron al aumento de los ocupados en las 13 áreas metropolitanas con 2,8 puntos porcentuales.

Contribución a la variación de la población ocupada según posición ocupacional
 Total 13 áreas metropolitanas
 Abril - junio de 2010



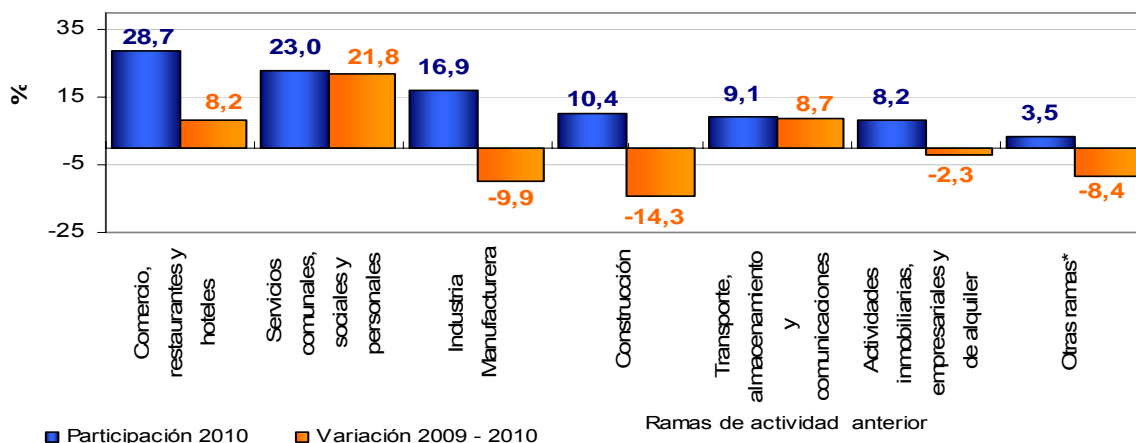
[^]Obrero, empleado particular incluye Jornalero y peón

[°] Trabajador sin remuneración incluye a los trabajadores familiares sin remuneración y a los trabajadores sin remuneración en empresas de otros hogares

Desocupados (cesantes)

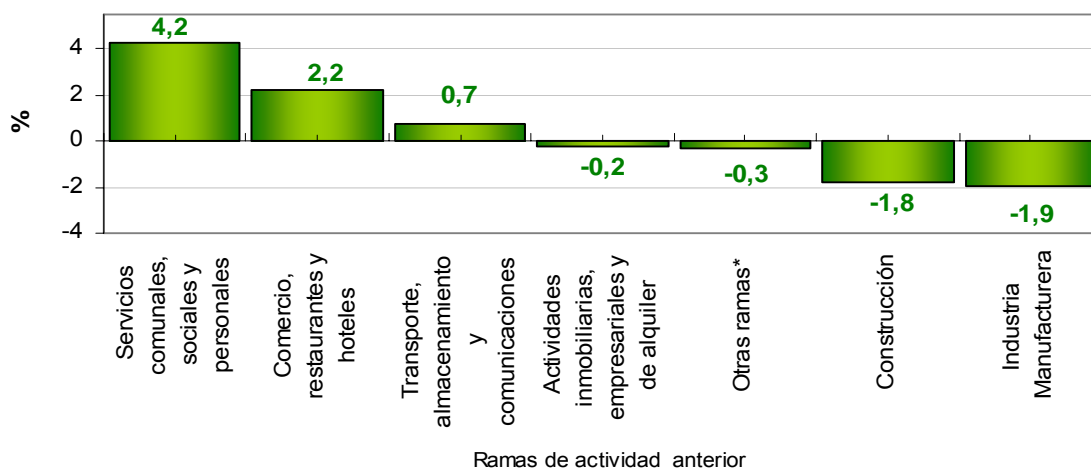
En el trimestre abril – junio de 2010 en las 13 áreas, los desocupados cesantes aumentaron 21,8% en servicios comunales, sociales y personales, 8,7% en la rama de transporte, almacenamiento y comunicaciones y 8,2% en la rama de comercio, restaurantes y hoteles.

Distribución porcentual y variación de la población desocupada cesante según rama de actividad anterior
Total 13 áreas
Abril - junio de 2010



Durante el período de referencia las ramas servicios comunales, sociales y personales; comercio, restaurantes y hoteles; y transporte, almacenamiento y comunicaciones contribuyeron con 7,1 puntos porcentuales al aumento de los cesantes en las 13 áreas metropolitanas.

Contribución a la variación de la población desocupada cesante según rama de actividad del último empleo
Total 13 áreas
Abril - junio de 2010



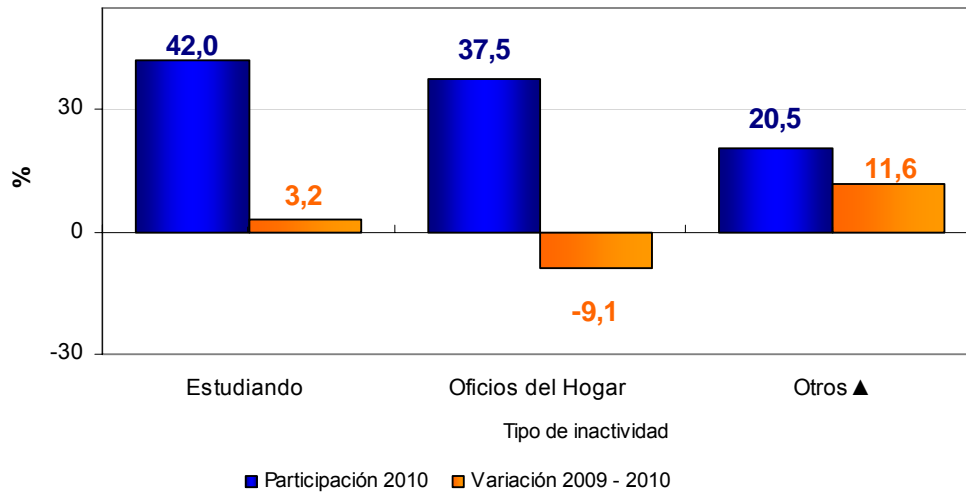
Otras ramas*: Agricultura, ganadería, caza, silvicultura y pesca, Explotación de minas y canteras, Suministro de electricidad, gas y agua e intermediación financiera



Inactivos

La población inactiva en las trece áreas metropolitanas se dedicó principalmente a estudiar (42,0%) y a oficios del hogar (37,5%). Estos dos grupos representaron 79,5% de la población inactiva del total de las 13 áreas.

Distribución porcentual y variación de la población inactiva según actividad realizada
Total 13 áreas
Abril – junio de 2010



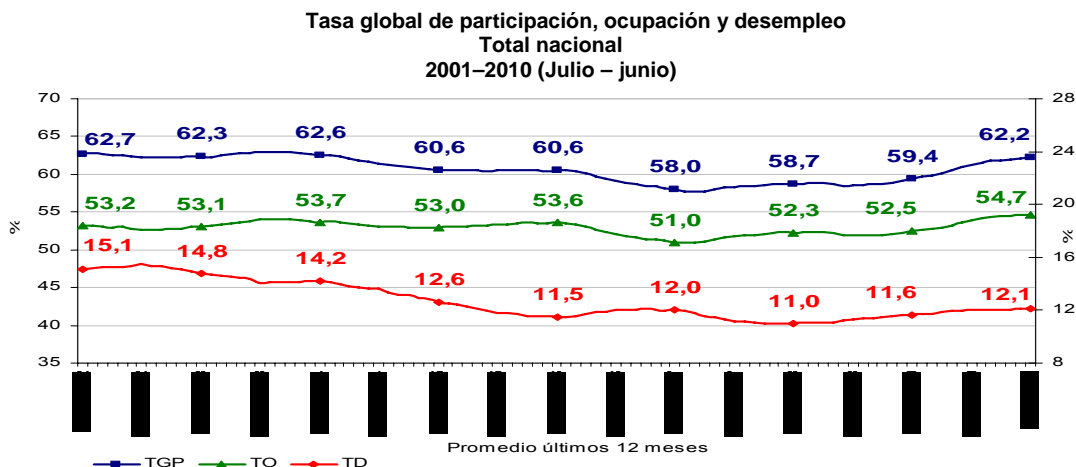
▲ Otros: incapacitado permanente para trabajar, rentista, pensionado, jubilado, personas que no les llama la atención o creen que no vale la pena trabajar

5. INDICADORES DEL MERCADO LABORAL PROMEDIO ÚLTIMOS 12 MESES, JULIO 2009 – JUNIO 2010. TOTAL NACIONAL, CABECERA, RESTO Y 13 CIUDADES Y ÁREAS METROPOLITANAS

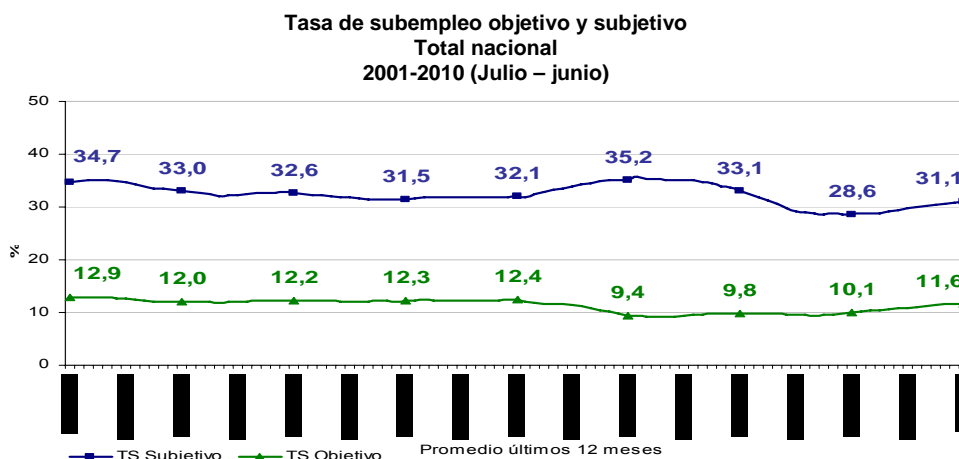
Total nacional

Indicadores del mercado laboral

En el período julio 2009 – junio 2010, la tasa global de participación (TGP) fue 62,2%; la tasa de ocupación 54,7%, y la tasa de desempleo 12,1%¹⁵, un aumento estadísticamente significativo de 0,5 puntos porcentuales frente a la registrada en los 12 meses anteriores (11,6%).



El subempleo objetivo fue 11,6% y el subempleo subjetivo 31,1%.



El subempleo subjetivo se refiere al simple deseo manifestado por el trabajador de mejorar sus ingresos, el número de horas trabajadas o tener una labor más propia de sus personales competencias. El subempleo objetivo comprende a quienes tienen el deseo, pero además han hecho una gestión para materializar su aspiración y están en disposición de efectuar el cambio.

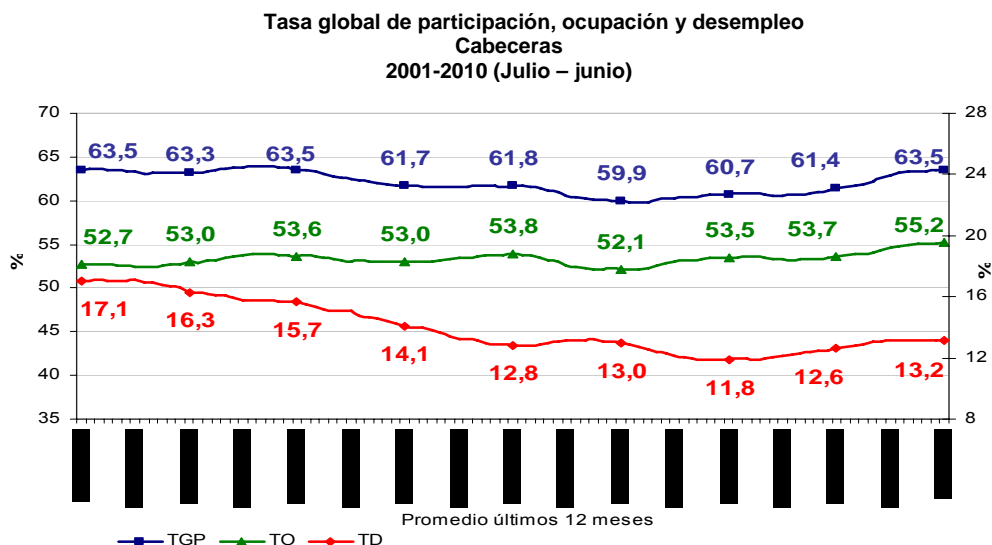
15

TOTAL NACIONAL	Variación estadísticamente significativa	Límite Inferior	Límite Superior	Error Relativo %
TD	Si	11,9	12,3	0,78
TO	Si	54,4	54,9	0,20
TGP	Si	62,0	62,4	0,17

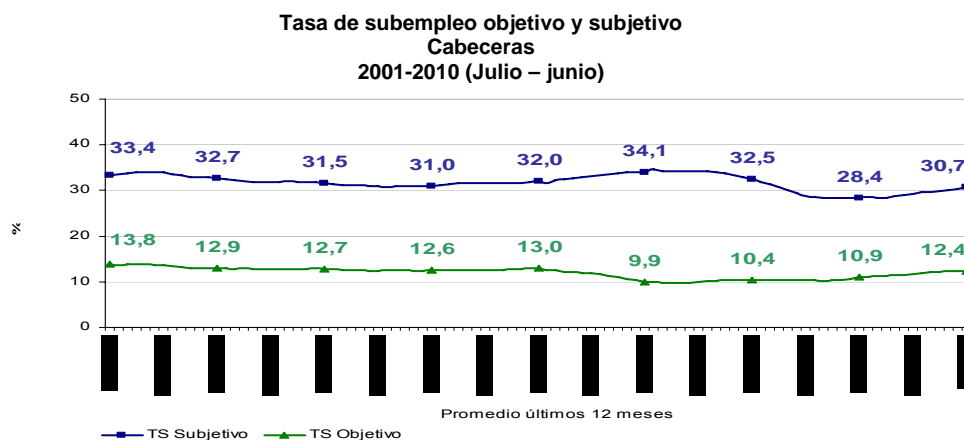
Cabeceras

Indicadores del mercado laboral

En el período julio 2009 – junio 2010 la tasa global de participación (TGP) de las cabeceras fue 63,5%, la tasa de ocupación 55,2% y la tasa de desempleo 13,2%¹⁶. Esta última aumentó 0,6 puntos porcentuales frente a la registrada en el mismo período del año anterior (12,6%).



En las cabeceras el subempleo objetivo fue 12,4% y el subempleo subjetivo 30,7%.



El *subempleo subjetivo* se refiere al simple deseo manifestado por el trabajador de mejorar sus ingresos, el número de horas trabajadas o tener una labor más propia de sus personales competencias. El *subempleo objetivo* comprende a quienes tienen el deseo, pero además han hecho una gestión para materializar su aspiración y están en disposición de efectuar el cambio

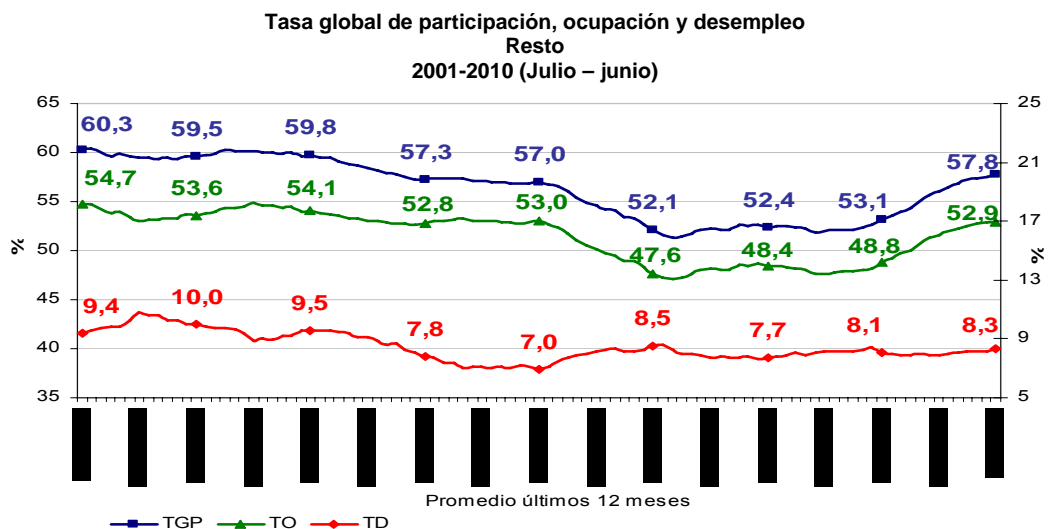
16

CABECERA	Variación estadísticamente significativa	Límite		Error Relativo %
		Inferior	Superior	
TD	Si	13,0	13,4	0,81
TO	Si	55,0	55,4	0,20
TGP	Si	63,3	63,8	0,17

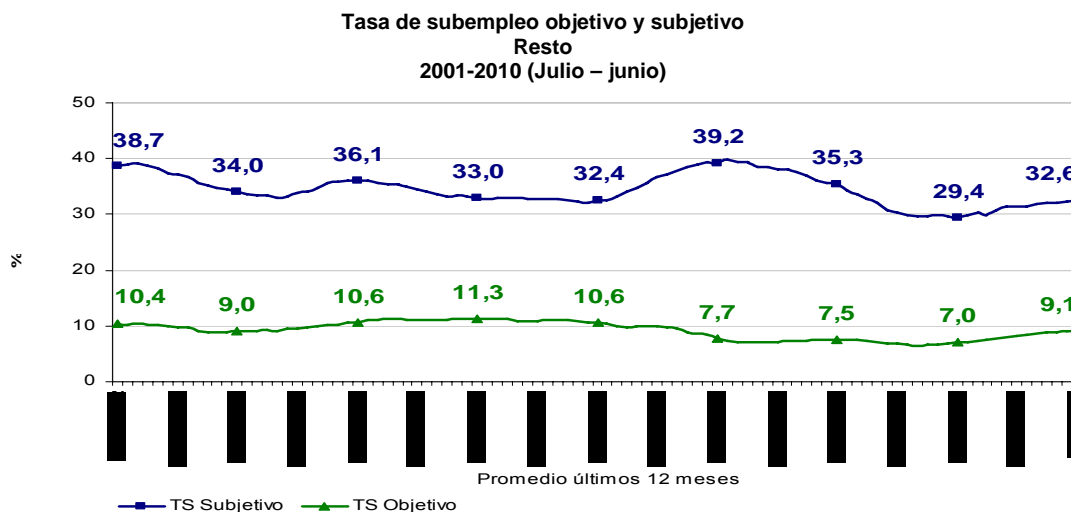
Resto

Indicadores del mercado laboral

Para el período julio 2009 – junio 2010 la tasa global de participación (TGP) fue 57,8%, la tasa de ocupación 52,9% y la tasa de desempleo 8,3%¹⁷.



El subempleo objetivo fue 9,1% y el subempleo subjetivo 32,6% en el período julio 2009 – junio 2010.



El *subempleo subjetivo* se refiere al simple deseo manifestado por el trabajador de mejorar sus ingresos, el número de horas trabajadas o tener una labor más propia de sus personales competencias. El *subempleo objetivo* comprende a quienes tienen el deseo, pero además han hecho una gestión para materializar su aspiración y están en disposición de efectuar el cambio.

17

RESTO	Variación estadísticamente significativa	Límite Inferior	Límite Superior	Error Relativo %
TD	No	8,0	8,7	2,21
TO	Si	52,5	53,4	0,48
TGP	Si	57,3	58,2	0,42



Poblaciones

En el período julio 2009 – junio 2010 para el total nacional, la población ocupada fue 18 825 miles de personas, la población desocupada 2 593 miles de personas y la población inactiva 13 028 miles de personas.

En las cabeceras el total de ocupados fue 14 507 miles de personas, la población desocupada fue 2 200 miles de personas y la población inactiva 9 583 miles de personas. En el resto se registraron 4 318 miles de ocupados, 393 mil desocupados y 3 445 miles de inactivos.

Población ocupada, desocupada, inactiva y subempleada
Total nacional, cabeceras y resto
2009 – 2010 (Julio – junio)

Población Total Nacional	Julio - junio		Variación	
	2009	2010	Absoluta	%
Ocupados	17 795	18 825	1 030	5,8
Desocupados	2 345	2 593	248	10,6
Inactivos	13 751	13 028	-723	-5,3
Subempleados Subjetivos	5 757	6 662	905	15,7
Subempleados Objetivos	2 033	2 493	460	22,6

Fuente: DANE; GEH

Nota: Resultado en miles. Por efecto de redondeo en miles los totales pueden diferir ligeramente

Nota: Datos expandidos con proyecciones de población elaboradas con base en los resultados del Censo 2005

Población Cabeceras	Julio - junio		Variación	
	2009	2010	Absoluta	%
Ocupados	13 840	14 507	667	4,8
Desocupados	1 996	2 200	204	10,2
Inactivos	9 953	9 583	-371	-3,7
Subempleados Subjetivos	4 492	5 128	637	14,2
Subempleados Objetivos	1 733	2 066	334	19,3

Fuente: DANE; GEH

Nota: Resultado en miles. Por efecto de redondeo en miles los totales pueden diferir ligeramente

Nota: Datos expandidos con proyecciones de población elaboradas con base en los resultados del Censo 2005

Población Resto	Julio - junio		Variación	
	2009	2010	Absoluta	%
Ocupados	3 956	4 318	363	9,2
Desocupados	348	393	44	12,8
Inactivos	3 797	3 445	-353	-9,3
Subempleados Subjetivos	1 266	1 534	268	21,2
Subempleados Objetivos	300	427	127	42,2

Fuente: DANE; GEH

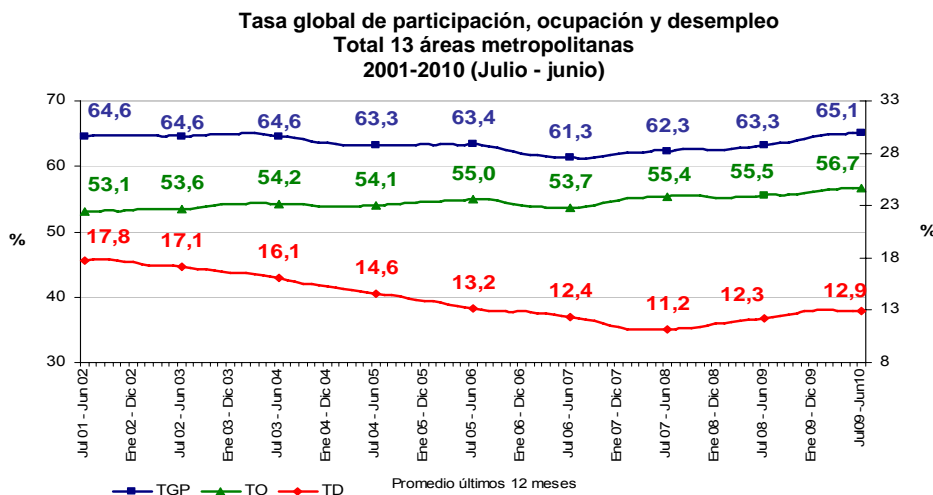
Nota: Resultado en miles. Por efecto de redondeo en miles los totales pueden diferir ligeramente

Nota: Datos expandidos con proyecciones de población elaboradas con base en los resultados del Censo 2005

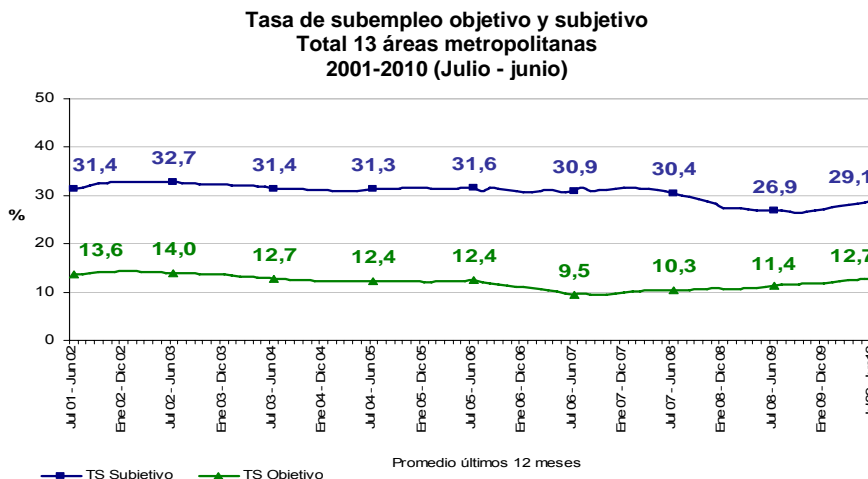
Total 13 áreas metropolitanas

Indicadores del mercado laboral

En el período julio 2009 – junio 2010, la tasa global de participación (TGP) fue 65,1% y la tasa de ocupación 56,7%. La tasa de desempleo (12,9%)¹⁸ aumentó 0,6 puntos porcentuales comparada con el período julio 2008 – junio 2009 (12,3%).



El subempleo objetivo fue 12,7% y el subempleo subjetivo 29,1% para el período de julio 2009 – junio 2010.



El *subempleo subjetivo* se refiere al simple deseo manifestado por el trabajador de mejorar sus ingresos, el número de horas trabajadas o tener una labor más propia de sus personales competencias. El *subempleo objetivo* comprende a quienes tienen el deseo, pero además han hecho una gestión para materializar su aspiración y están en disposición de efectuar el cambio.

18

TOTAL 13 AREAS	Variación estadísticamente significativa	Límite Inferior	Límite Superior	Error Relativo %
TD	Si	12,7	13,1	0,940
TO	Si	56,5	57,0	0,230
TGP	Si	64,9	65,4	0,180



Poblaciones

Para las 13 áreas en el período julio 2009 – junio 2010, la población ocupada fue 9 035 miles de personas, la población desocupada 1 337 miles de personas y la población inactiva 5 552 miles de personas.

**Población ocupada, desocupada, inactiva y subempleada
Total 13 áreas
2009-2010 (Julio - junio)**

Población Total 13 áreas	Julio - junio		Variación	
	2009	2010	Absoluta	%
Ocupados	8 689	9 035	346	4,0
Desocupados	1 216	1 337	121	10,0
Inactivos	5 737	5 552	-185	-3,2
Subempleados Subjetivos	2 666	3 017	351	13,2
Subempleados Objetivos	1 127	1 319	192	17,0

Fuente: DANE; GEIH

Nota: Resultado en miles. Por efecto de redondeo en miles los totales pueden diferir ligeramente

Nota: Datos expandidos con proyecciones de población elaboradas con base en los resultados del Censo 2005

INDICADORES DEL MERCADO LABORAL DE LAS 24 CIUDADES Y ÁREAS METROPOLITANAS JULIO 2009 - JUNIO 2010

En el período comprendido entre julio 2009 – junio 2010 las ciudades que registraron mayor tasa de desempleo fueron:

1. Pereira: Tasa de desempleo 21,5%; tasa global de participación 64,3%; tasa de ocupación 50,4%; tasa de subempleo subjetivo 26,2% y tasa de subempleo objetivo 11,3%.
2. Popayán: Tasa de desempleo 18,4%; tasa global de participación 58,9%; tasa de ocupación 48,1%; tasa de subempleo subjetivo 34,9% y la tasa de subempleo objetivo 17,7%.
3. Quibdó: Tasa de desempleo 17,9%; tasa global de participación 56,5%; tasa de ocupación 46,4%; tasa de subempleo subjetivo 19,3% y tasa de subempleo objetivo 4,9%.

Las que presentaron menor tasa de desempleo fueron:

4. San Andrés: Tasa de desempleo 9,8%; tasa global de participación 64,6%; tasa de ocupación 58,3%; tasa de subempleo subjetivo 8,1% y tasa de subempleo objetivo 4,0%.
5. Santa Marta: Tasa de desempleo 9,4%; tasa global de participación 60,2%; tasa de ocupación 54,5%; tasa de subempleo subjetivo 29,1% y tasa de subempleo objetivo 13,0%.
6. Barranquilla: Tasa de desempleo 9,3%, tasa global de participación 57,7%; tasa de ocupación 52,4%; tasa de subempleo subjetivo 16,0% y tasa de subempleo objetivo 7,2%.



Tasa global de participación, ocupación, subempleo subjetivo y desempleo
Total 24 ciudades y áreas metropolitanas ^(p)
Julio 2009 – junio 2010

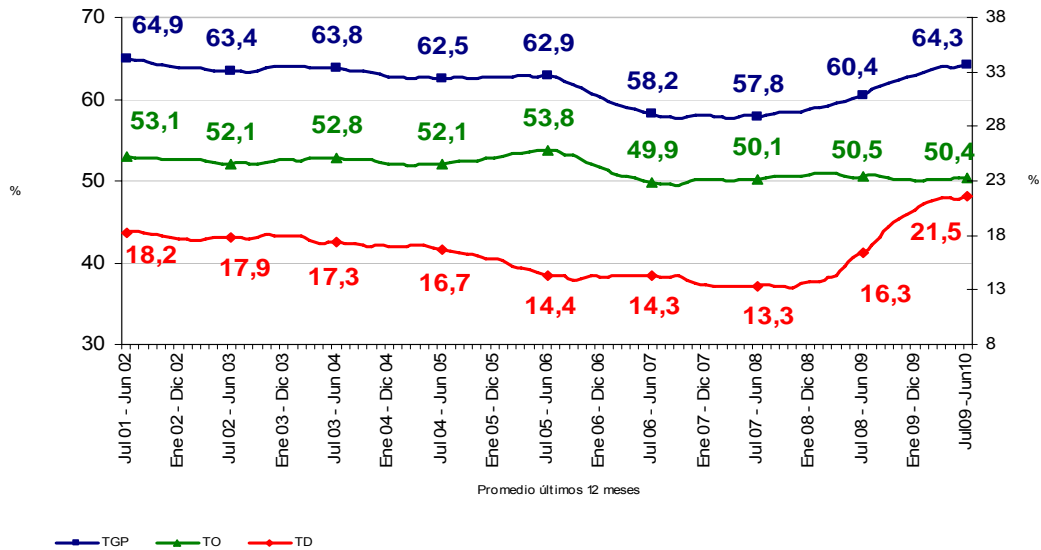
DOMINIO	TGP	TO	TS (subj)	TS (obj)	TD	
Julio 2009 - Junio 2010						
Pereira	64,3	50,4	26,2	11,3	21,5	>
Popayán	58,9	48,1	34,9	17,7	18,4	<
Quibdó	56,5	46,4	19,3	4,9	17,9	<
Armenia	59,1	48,5	28,9	11,5	17,9	>
Pasto	66,8	55,5	38,2	19,5	17,0	>
Manizales	58,8	49,2	25,3	11,1	16,3	>
Ibagué	67,2	56,3	32,6	16,6	16,2	<
Montería	67,3	56,6	25,8	11,4	15,9	>
Medellín	63,6	54,1	27,7	13,0	14,8	>
Cali	68,1	58,9	39,6	16,9	13,6	>
Tunja	61,1	52,8	13,8	6,3	13,6	>
Neiva	63,8	55,2	35,1	15,3	13,5	<
Riohacha	65,3	56,5	39,2	18,0	13,4	<
Cúcuta	62,6	54,3	31,1	11,8	13,3	>
Cartagena	56,2	48,9	25,6	16,2	13,0	>
Total 24 ciudades	64,6	56,3	29,0	12,6	12,9	>
Florencia	57,0	49,6	18,6	5,1	12,9	>
Total 13 áreas	65,1	56,7	29,1	12,7	12,9	>
Valledupar	62,6	55,2	22,2	9,7	11,8	>
Bogotá, D.C.	67,3	59,5	28,2	11,8	11,6	>
Villavicencio	66,1	58,7	29,2	13,3	11,3	>
Sincelejo	56,3	50,4	33,8	9,3	10,5	<
Bucaramanga	70,2	63,3	34,2	12,1	9,8	>
San Andrés	64,6	58,3	8,1	4,0	9,8	>
Santa Marta	60,2	54,5	29,1	13,0	9,4	<
Barranquilla	57,7	52,4	16,0	7,2	9,3	<

Fuente: GEIH

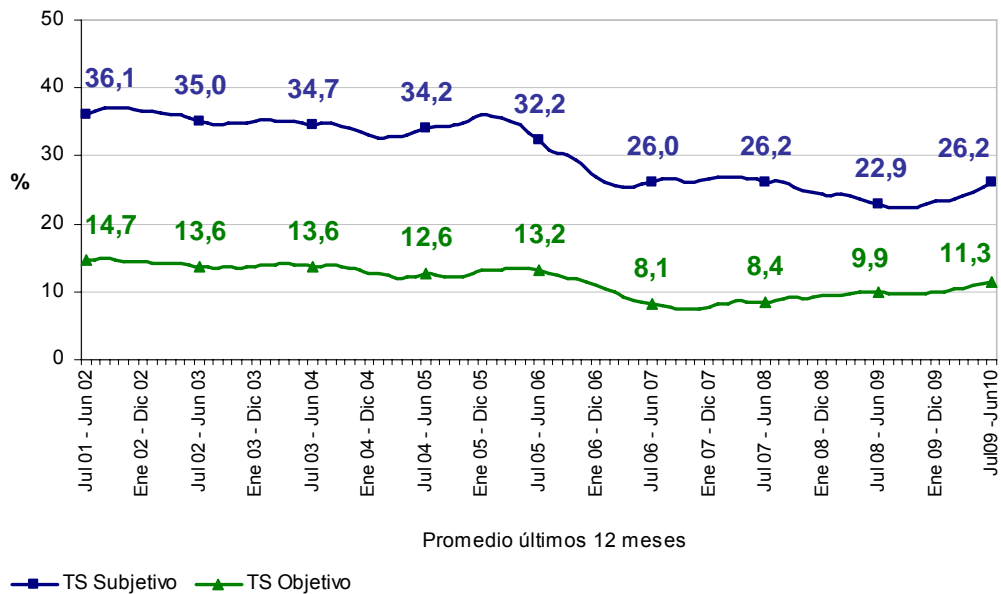
^(p) Resultados preliminares

< > : Variación de la TD frente al promedio del año corrido anterior.

**Tasa global de participación, ocupación y desempleo
Pereira
2001- 2010 (Julio - junio)**

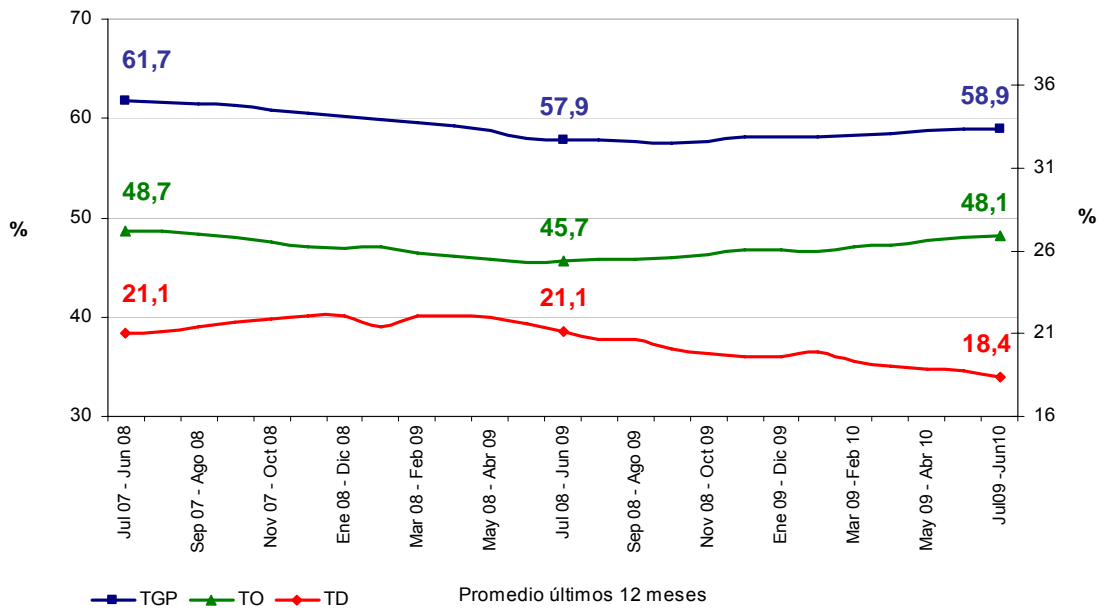


**Tasa de subempleo objetivo y subjetivo
Pereira
2001- 2010 (Julio - junio)**

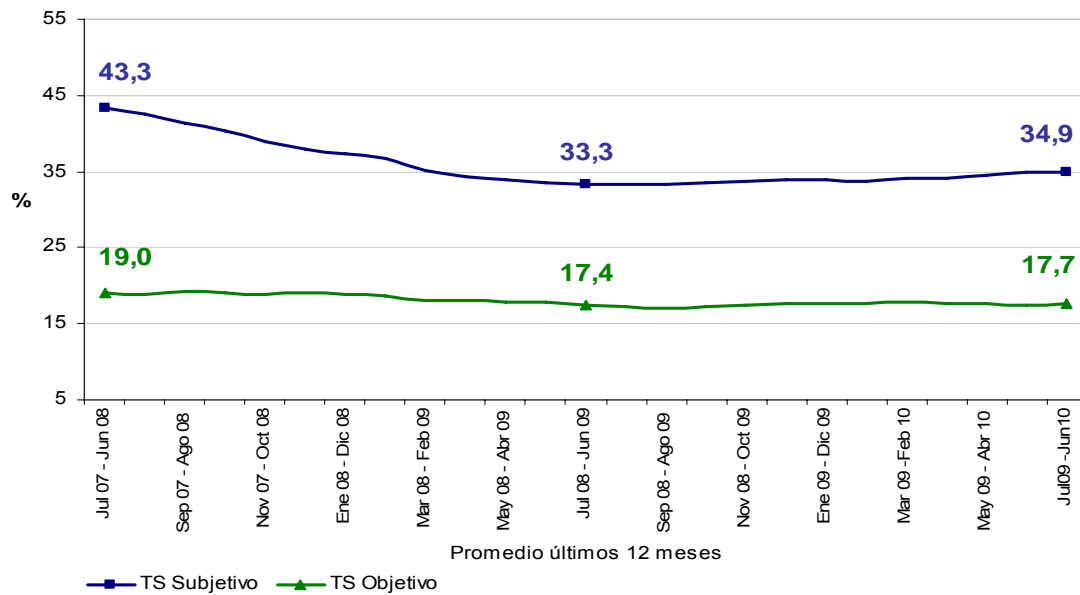




**Tasa global de participación, ocupación y desempleo
Popayán
2007- 2010 (Julio - junio)**

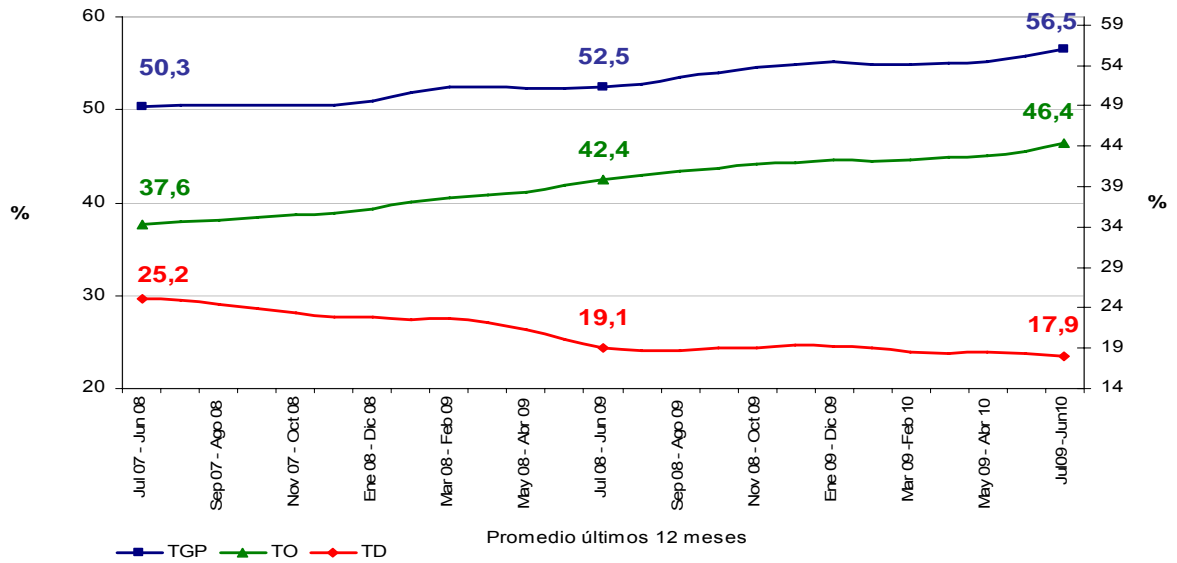


**Tasa de subempleo objetivo y subjetivo
Popayán
2007- 2010 (Julio - junio)**

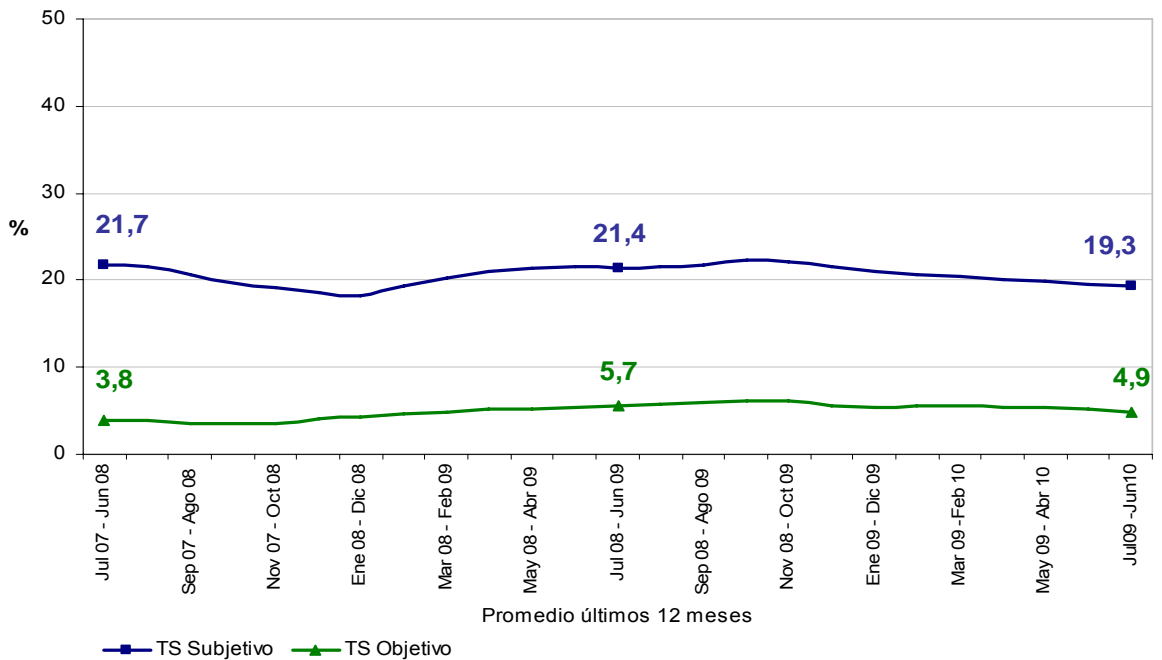




**Tasa global de participación, ocupación y desempleo
Quibdó
2007- 2010 (Julio - junio)**

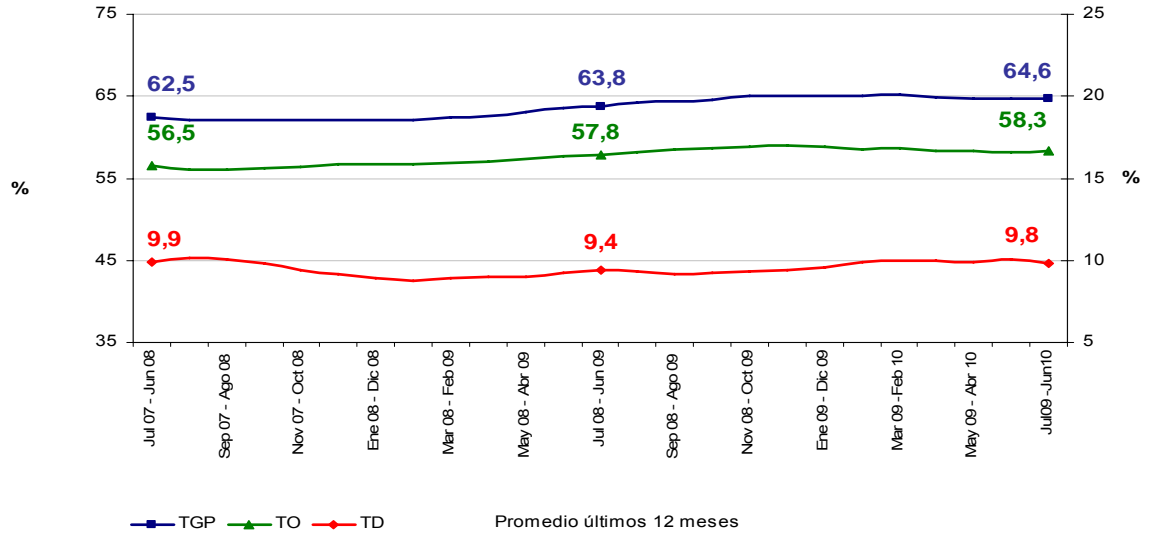


**Tasa de subempleo objetivo y subjetivo
Quibdó
2007- 2010 (Julio - junio)**

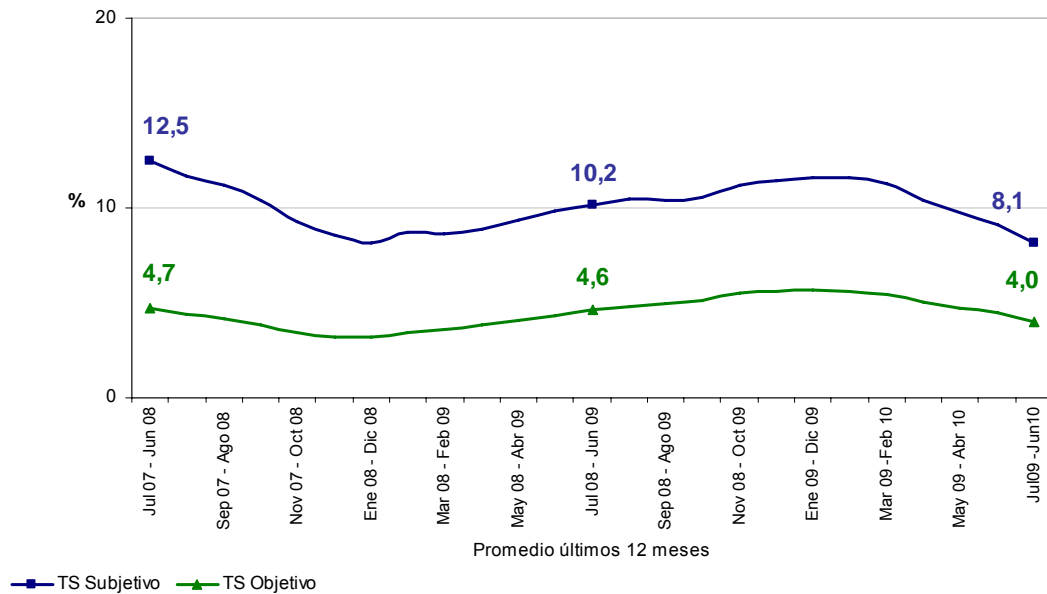




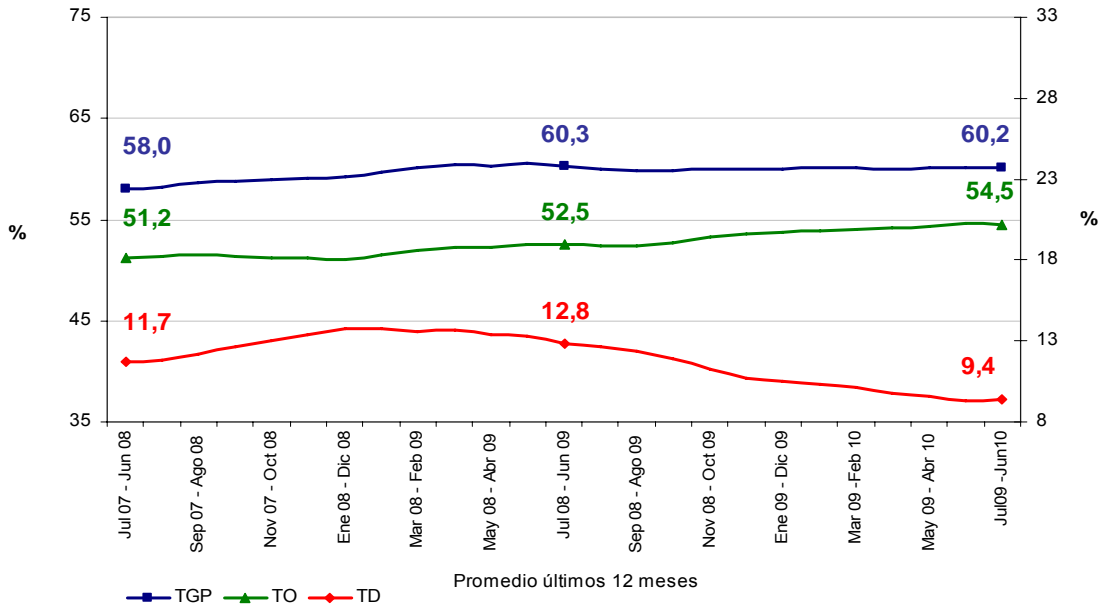
**Tasa global de participación, ocupación y desempleo
San Andrés
2007- 2010 (Julio - junio)**



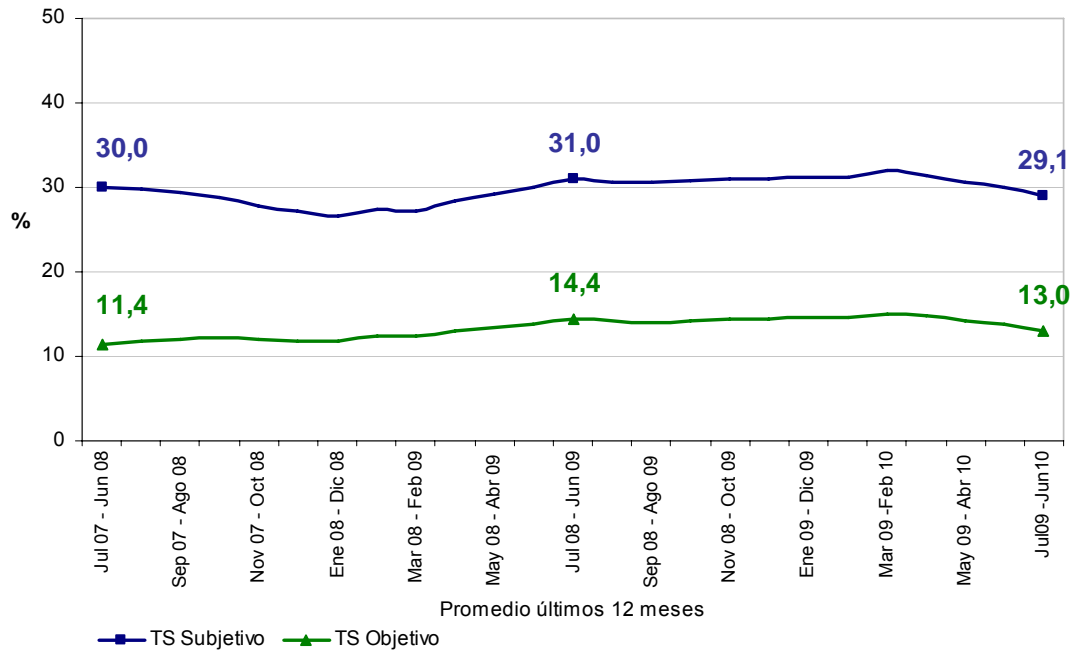
**Tasa de subempleo objetivo y subjetivo
San Andrés
2007- 2010 (Julio - junio)**



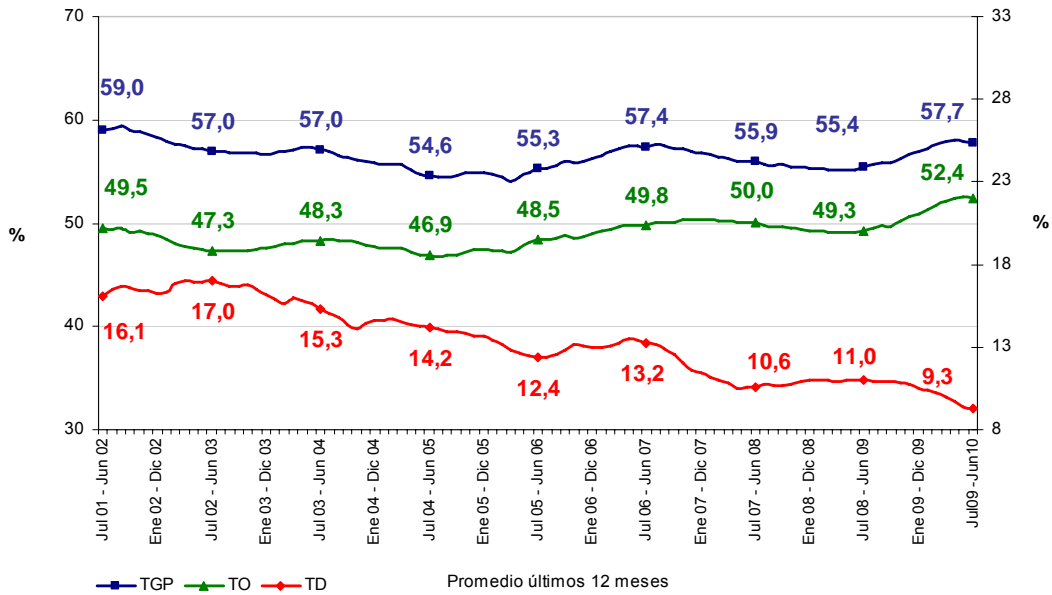
**Tasa global de participación, ocupación y desempleo
Santa Marta
2007- 2010 (Julio - junio)**



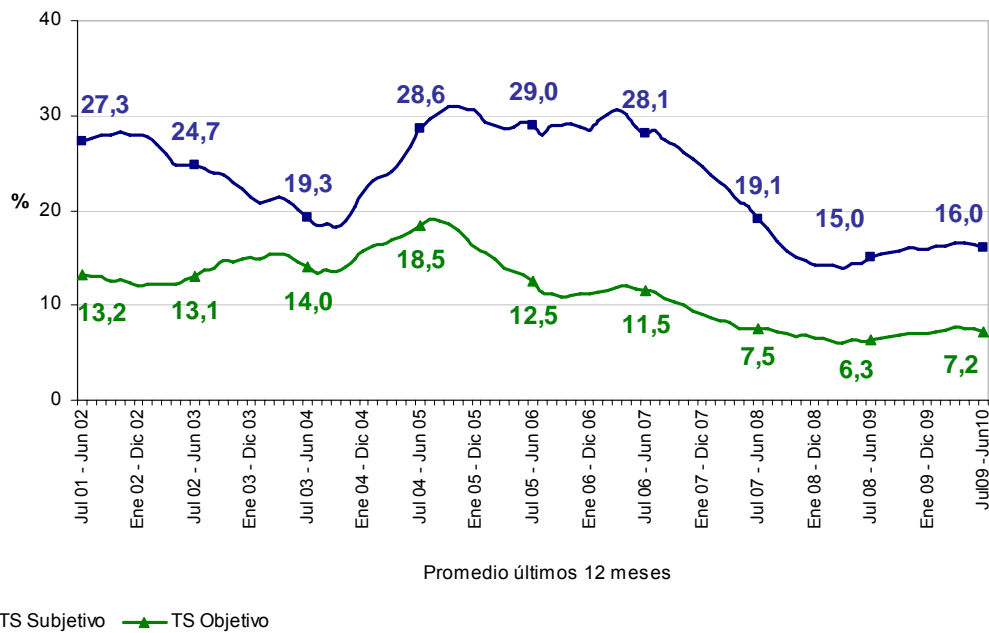
**Tasa de subempleo objetivo y subjetivo
Santa Marta
2007- 2010 (Julio - junio)**



**Tasa global de participación, ocupación y desempleo
Barranquilla
2001- 2010 (Julio - junio)**



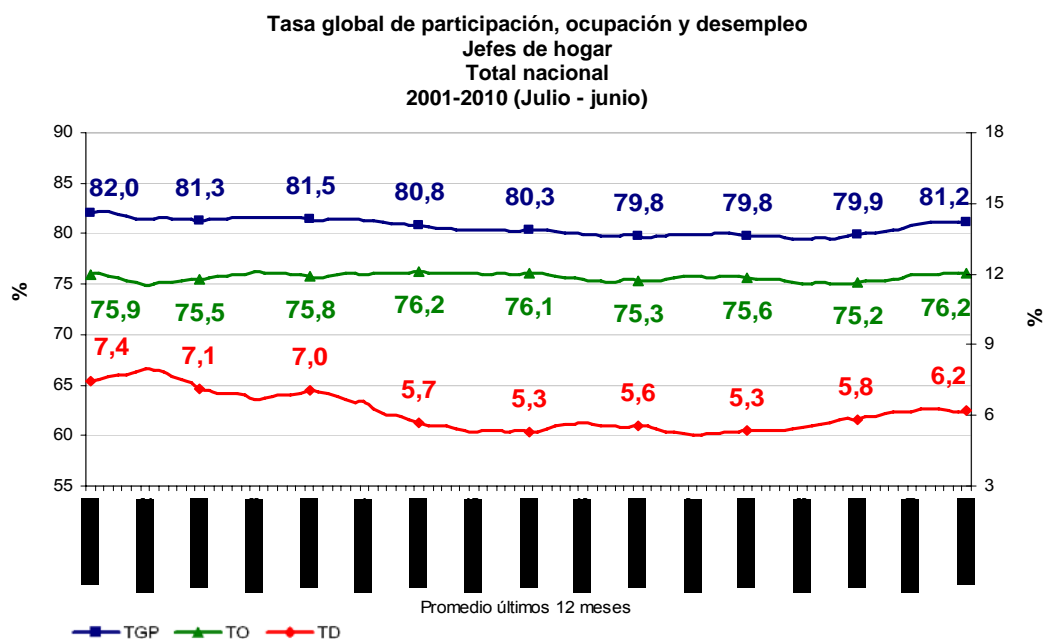
**Tasa de subempleo objetivo y subjetivo
Barranquilla
2001- 2010 (Julio - junio)**



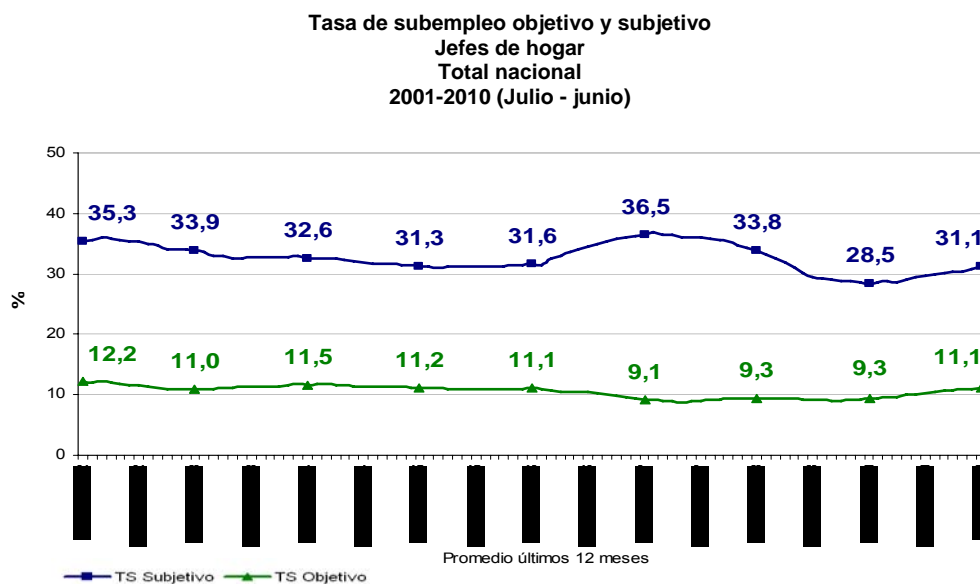
6. INDICADORES DEL MERCADO LABORAL PARA JEFES DE HOGAR PROMEDIO ÚLTIMOS 12 MESES, JULIO 2009 – JUNIO 2010

Total nacional

En el período julio 2009 – junio 2010 los jefes de hogar presentaron una tasa global de participación de 81,2%, una tasa de ocupación de 76,2% y una tasa de desempleo de 6,2%.

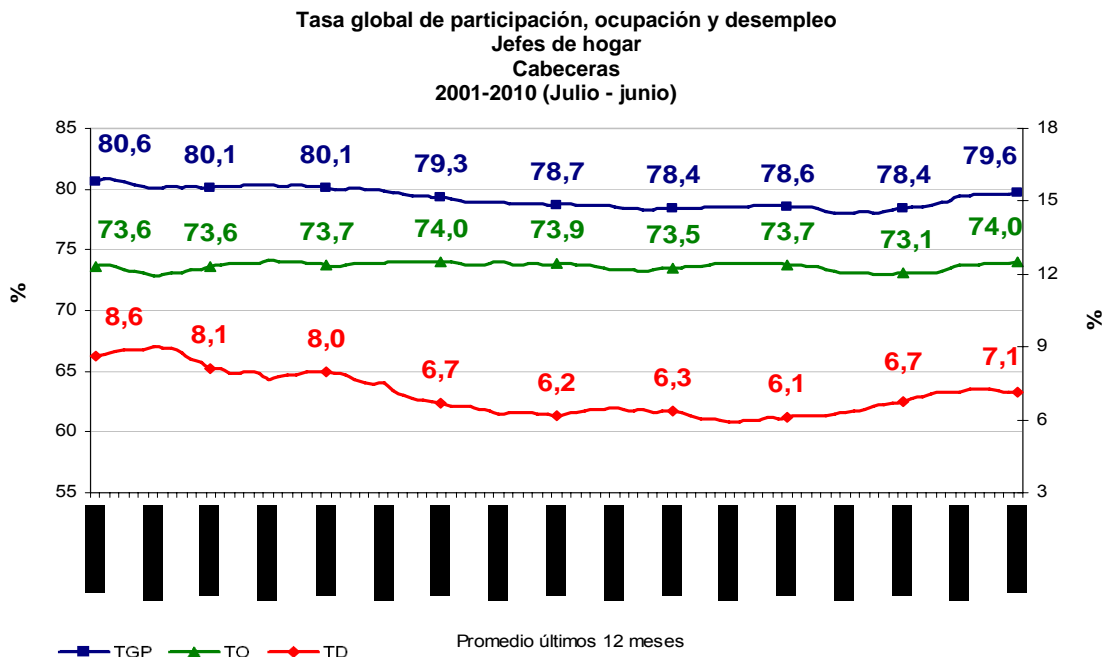


La tasa de subempleo objetivo fue 11,1% y la tasa de subempleo subjetivo 31,1%.

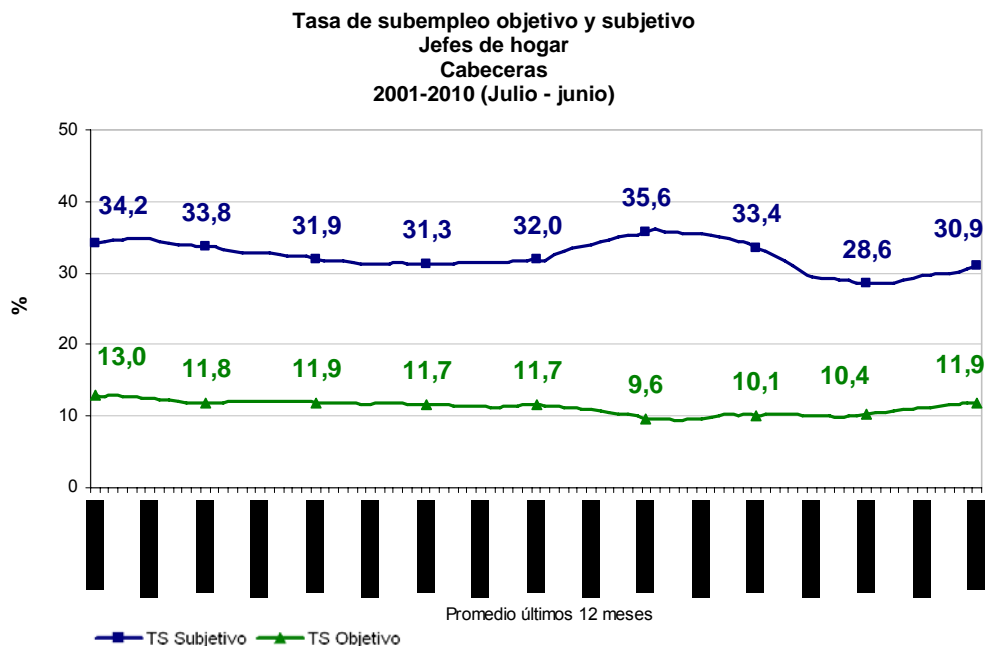


Cabeceras

En el período julio 2009 – junio 2010 los jefes de hogar alcanzaron una tasa global de participación de 79,6%, una tasa de ocupación de 74,0% y una tasa de desempleo de 7,1%.

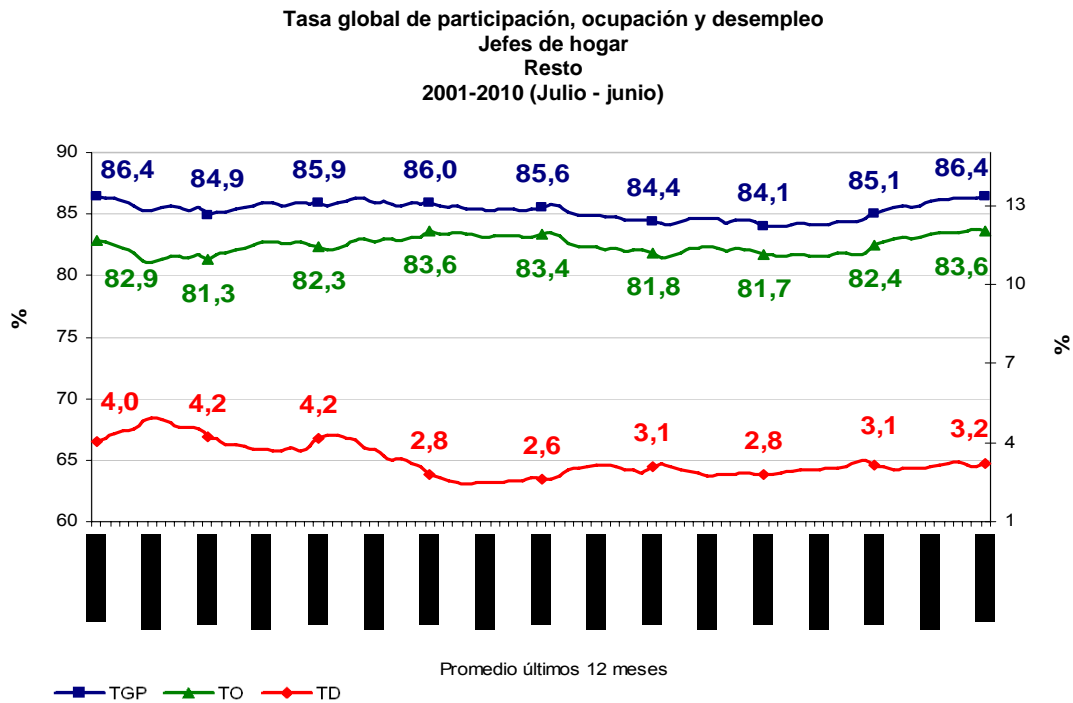


La tasa de subempleo objetivo fue 11,9% y la tasa de subempleo subjetivo 30,9%.

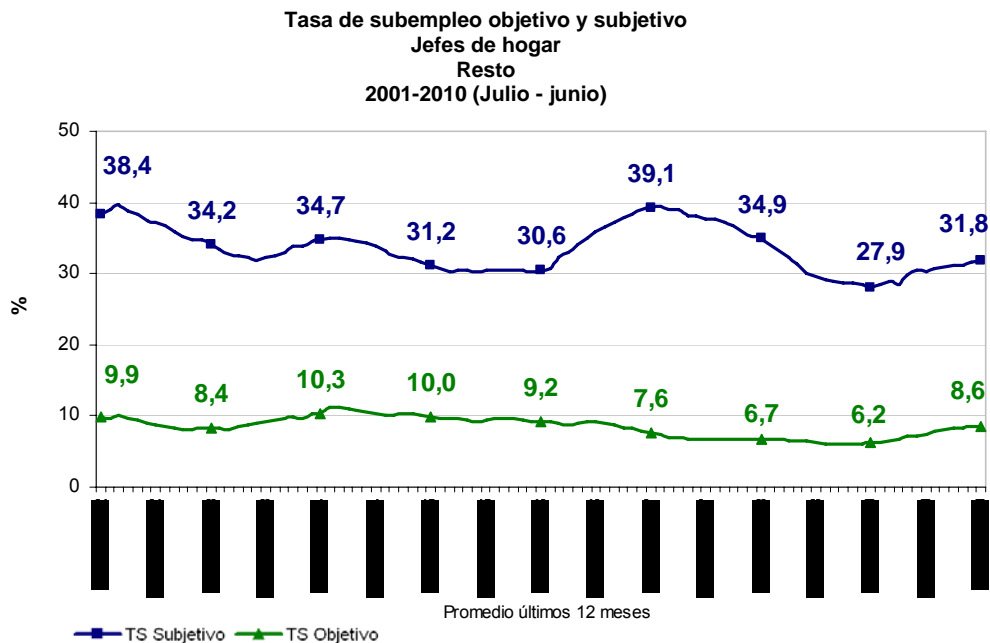


Resto

En el período julio 2009 – junio 2010 los jefes de hogar registraron una tasa global de participación de 86,4%, una tasa de ocupación de 83,6% y una tasa de desempleo de 3,2%.

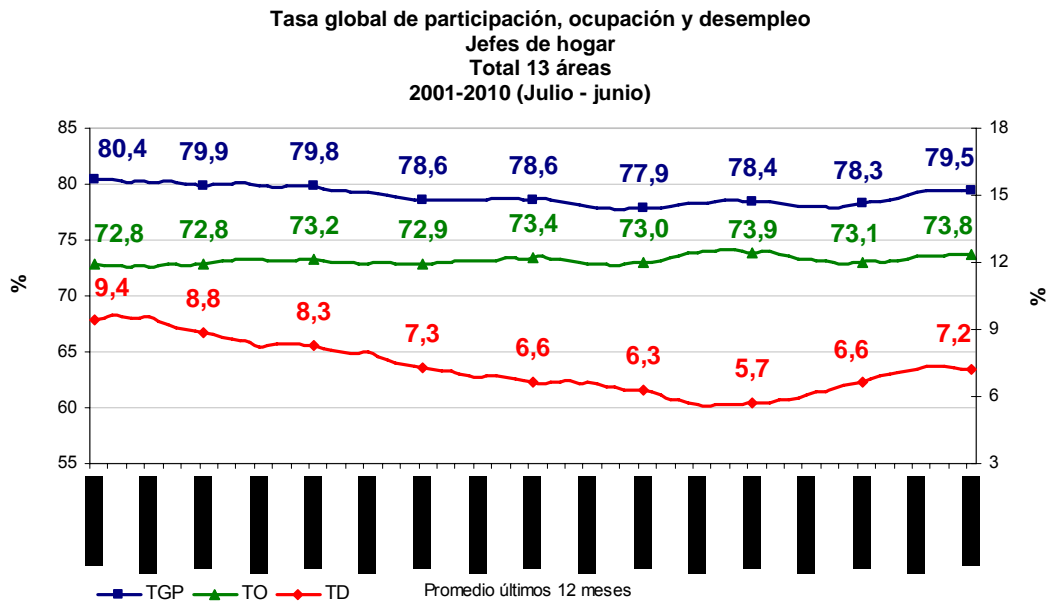


La tasa de subempleo objetivo fue 8,6% y la tasa de subempleo subjetivo 31,8%.

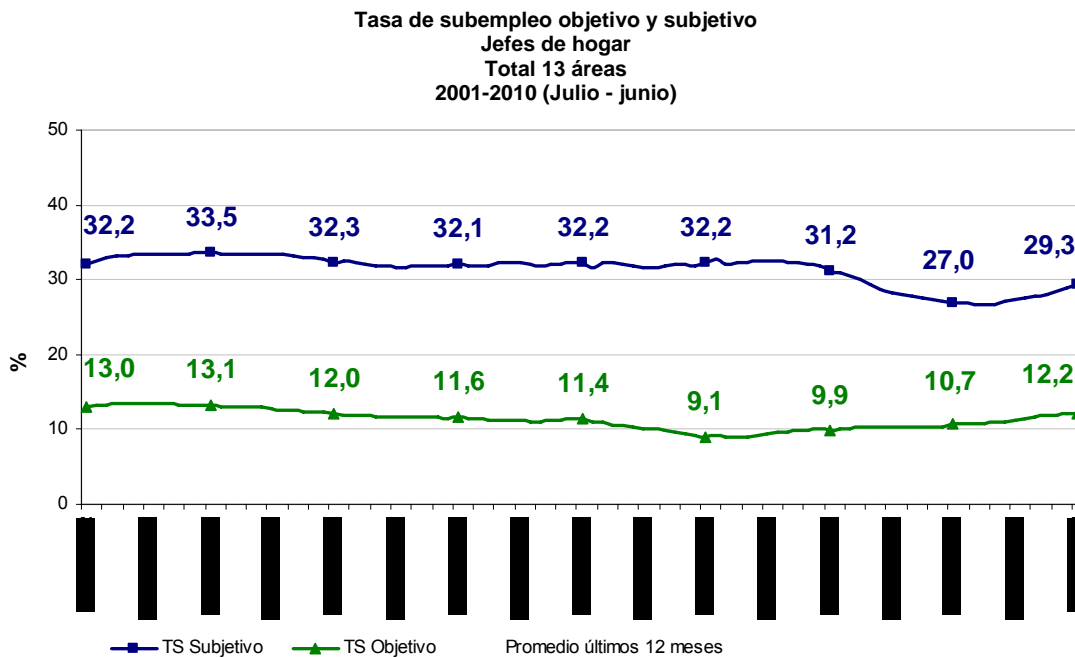


Total 13 áreas

La tasa global de participación de los jefes de hogar fue 79,5%, la tasa de ocupación 73,8% y la tasa de desempleo 7,2%.



La tasa de subempleo objetivo fue 12,2% y la tasa de subempleo subjetivo 29,3%.





Ficha metodológica

Objetivo General

Proporcionar información básica sobre el tamaño período y estructura de la fuerza de trabajo (empleo, desempleo e inactividad) de la población del país y de algunas variables sociodemográficas.

Cobertura:

Total nacional, y 24 ciudades y áreas metropolitanas que comprenden:

24 ciudades y áreas metropolitanas	
Bogotá D.C.	Villaviciencio
Medellín - Valle de Aburrá ¹	Tunja*
Cali - Yumbo	Florencia*
Barranquilla - Soledad	Popayan*
Bucaramanga - Girón Piedecuesta, Floridablanca	Valledupar*
Manizales - Villa María	Quibdó*
Pasto	Neiva*
Pereira - Dos Quebradas y la Virginia	Riohacha*
Cúcuta, Villa del Rosario, Los Patios y el Zulia	Santa Marta*
Ibagué	Armenia*
Montería	Sincelejo*
Cartagena	San Andres *

¹ Caldas, La Estrella, Sabaneta, Itagui, Envigado, Bello Copacabana y Barbosa

*11 nuevas ciudades

Nota: Esta investigación no incluye la población de los nuevos departamentos (Constitución de 1991), en los cuales reside aproximadamente el 4% de la población del país.

Tipo de investigación: Encuesta por muestreo.

Tipo de muestra: probabilística, estratificada, de conglomerados desiguales y trietápica.

Unidad Observación: Hogar particular.

Glosario

Área metropolitana: se define como el área de influencia que incluye municipios circundantes, que con la ciudad conforman un solo tejido urbano no discontinuo y han sido reconocidos legalmente.

La distribución de la población según los conceptos de fuerza de trabajo es la siguiente:

Población total (P.T.): se estima por proyecciones con base en los resultados de los censos de población

Población en edad de trabajar (P.E.T.): está constituida por las personas de 12 y más años en la parte urbana, y de 10 años y más en la parte rural.

Población económicamente activa (P.E.A.): también se llama fuerza laboral y son las personas en edad de trabajar, que trabajan o están buscando empleo.

Esta población se divide en:

Ocupados (O): Son las personas que durante el período de referencia se encontraban en una de las siguientes situaciones:

1. Trabajó por lo menos una hora remunerada en la semana de referencia.
2. Los que no trabajaron la semana de referencia, pero tenían un trabajo.
3. Trabajadores sin remuneración que trabajaron en la semana de referencia por lo menos 1 hora.



Desocupados (D): son las personas que en la semana de referencia se encontraban en una de las siguientes situaciones:

1. Desempleo abierto:

- a. Sin empleo en la semana de referencia.
- b. Hicieron diligencias en el último mes.
- c. Disponibilidad.

2. Desempleo oculto:

- a. Sin empleo en la semana de referencia.
- b. No hicieron diligencias en el último mes, pero sí en los últimos 12 meses y tienen una razón válida de desaliento.
- c. Disponibilidad.

Desempleo

Razones válidas:

- a. No hay trabajo disponible en la ciudad.
- b. Está esperando que lo llamen.
- c. No sabe como buscar trabajo.
- d. Está cansado de buscar trabajo.
- e. No encuentra trabajo apropiado en su oficio o profesión.
- f. Está esperando la temporada alta.
- g. Carece de la experiencia necesaria.
- h. No tiene recursos para instalar un negocio.
- i. Los empleadores lo consideran muy joven o muy viejo.

Razones no válidas:

- a. Se considera muy joven o muy viejo
- b. Actualmente no desea conseguir trabajo.
- c. Responsabilidades familiares
- d. Problemas de salud.
- e. Está estudiando.
- f. Otra razón.

Subempleo y Condiciones de Empleo Inadecuado

El **subempleo subjetivo** se refiere al simple deseo manifestado por el trabajador de mejorar sus ingresos, el número de horas trabajadas o tener una labor más propia de sus personales competencias.

El **subempleo objetivo** comprende a quienes tienen el deseo, pero además han hecho una gestión para materializar su aspiración y están en disposición de efectuar el cambio.

1. Subempleo por insuficiencia de horas

Ocupados que desean trabajar más horas ya sea en su empleo principal o secundario y tienen una jornada inferior a 48 horas semanales

2. Condiciones de empleo inadecuado

- a. Por competencias: puede incluir todas las personas que trabajan y que durante el período de referencia, desean o buscan cambiar su situación de empleo actual para utilizar mejor sus competencias profesionales y están disponibles para ello.



- b. Por ingresos: puede incluir todas las personas ocupadas que, durante el período de referencia, deseaban o buscaban cambiar su situación actual de empleo, con objeto de mejorar sus ingresos limitados.

Principales indicadores que se pueden obtener:

- **Porcentaje de PET:** Este indicador muestra la relación porcentual entre el número de personas que componen la población en edad de trabajar, frente a la población total.

$$\% PET = \frac{PET}{PT} \times 100$$

- **Tasa global de participación (TGP):** Es la relación porcentual entre la población económicamente activa y la población en edad de trabajar. Este indicador refleja la presión de la población en edad de trabajar sobre el mercado laboral.

$$TGP = \frac{PEA}{PET} \times 100$$

- **Tasa de desempleo (TD):** Es la relación porcentual entre el número de personas que están buscando trabajo (DS), y el número de personas que integran la fuerza laboral (PEA)

$$TD = \frac{DS}{PEA} \times 100$$

- **Tasa de ocupación (TO):** Es la relación porcentual entre la población ocupada (OC) y el número de personas que integran la población en edad de trabajar (PET)

$$TO = \frac{OC}{PET} \times 100$$

- **Tasa de subempleo (TS):** Es la relación porcentual de la población ocupada que manifestó querer y poder trabajar más horas a la semana (PS) y el número de personas que integran la fuerza laboral (PEA)

$$TS = \frac{PS}{PEA} \times 100$$