

## PRINCIPALES INDICADORES DEL MERCADO LABORAL Enero de 2010



Código N° 1081-1  
Producción y difusión de la información estadística estratégica oficial. Regulación del sistema estadístico nacional  
NTC ISO 9001:2000



Código N° 011-1  
Producción y difusión de la información estadística estratégica oficial. Regulación del sistema estadístico nacional  
NTC GP 1000:2004



### Contenido

#### Resultados Generales

1. Indicadores del mercado laboral. Enero de 2010. Total nacional y total 13 áreas.
2. Indicadores del mercado laboral trimestre móvil Noviembre 2009 – Enero de 2010.
3. Indicadores del mercado laboral de los jefes de hogar trimestre móvil Noviembre 2009 – Enero de 2010.
4. Comportamiento del mercado laboral. Noviembre 2009 – Enero de 2010.
5. Indicadores del mercado laboral promedio últimos 12 meses, Febrero 2009 – Enero de 2010. Total nacional, cabecera, resto y 13 ciudades y áreas metropolitanas.
6. Indicadores del mercado laboral para jefes de hogar. Promedio últimos 12 meses Febrero 2009 – Enero de 2010.

Ficha Metodológica

### RESULTADOS GENERALES<sup>(1) (2) (3)</sup>

#### Total nacional

- En el mes de enero de 2010 la tasa de desempleo fue 14,6%.
- En el trimestre móvil noviembre 2009 – enero 2010 la tasa global de participación fue 62,5%, la de ocupación 54,8% y la de desempleo 12,3%.
- En el trimestre móvil noviembre 2009 – enero 2010, la rama de actividad que concentró el mayor número de ocupados fue comercio, restaurantes y hoteles (26,9%).
- La posición ocupacional que registró mayor participación durante el trimestre móvil noviembre 2009 – enero 2010, fue trabajador por cuenta propia (44,0%).
- La tasa de desempleo de los jefes de hogar en el trimestre móvil noviembre 2009 – enero 2010 fue 6,3%.
- En promedio para los doce meses febrero 2009 – enero 2010 la tasa global de participación fue 61,6%, la tasa de ocupación 54,2% y la tasa de desempleo 12,0%.

#### Total 13 áreas

- En el mes de enero de 2010 la tasa de desempleo fue 15,3%.
- En el trimestre móvil noviembre 2009 – enero 2010 la tasa global de participación fue 65,5%, la de ocupación 56,8% y la de desempleo fue 13,2%.
- La ciudad con mayor tasa de desempleo en el trimestre móvil noviembre 2009 – enero 2010 fue Pereira (20,6%). La de menor tasa de desempleo fue Barranquilla (9,0%).
- La tasa de desempleo de los jefes de hogar en el trimestre móvil noviembre 2009 – enero 2010 fue 7,5%.
- Durante el año corrido febrero 2009 – enero 2010, la tasa global de participación fue 64,8%, la tasa de ocupación 56,4% y la tasa de desempleo 13,0%.

Director  
**Héctor Maldonado Gómez**

Subdirector  
**Carlos Eduardo Sepúlveda Rico**

Director de Metodología y  
Producción Estadística  
**Eduardo Efraín Freire Delgado**

<sup>(1)</sup> Datos expandidos con proyecciones de población elaboradas con base en los resultados del Censo 2005.

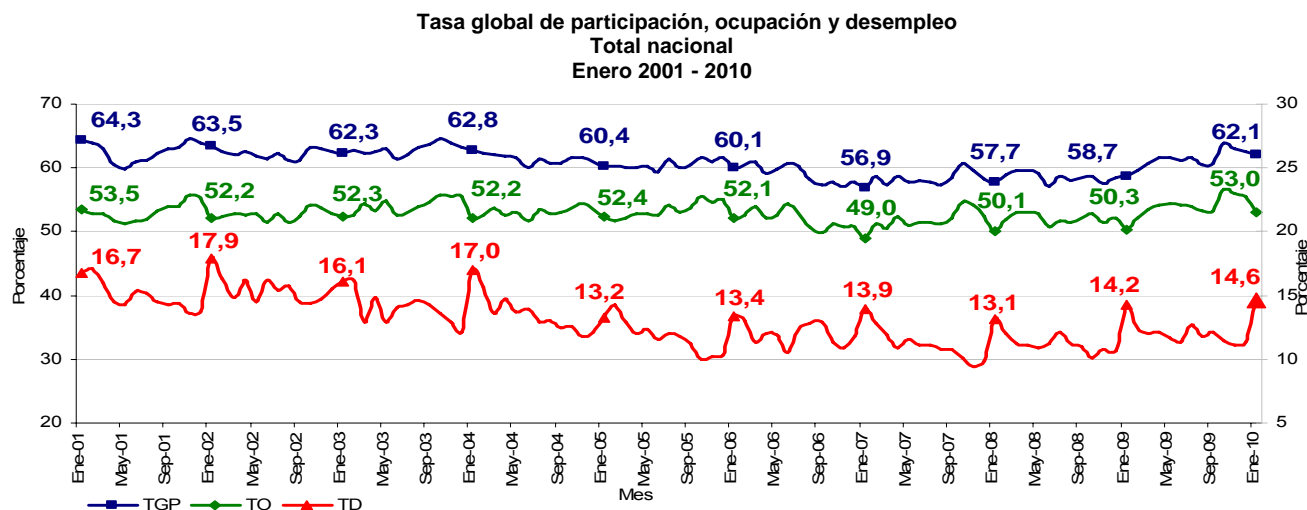
<sup>(2)</sup> En los dominios de estudio total nacional, total cabecera y total resto, no se incluye la población de los nuevos departamentos (Constitución de 1991), por lo cual la población de la ciudad de San Andrés no está sumada.

<sup>(3)</sup> Las tasas menores al 10% tienen errores de muestreo superiores al 5%.

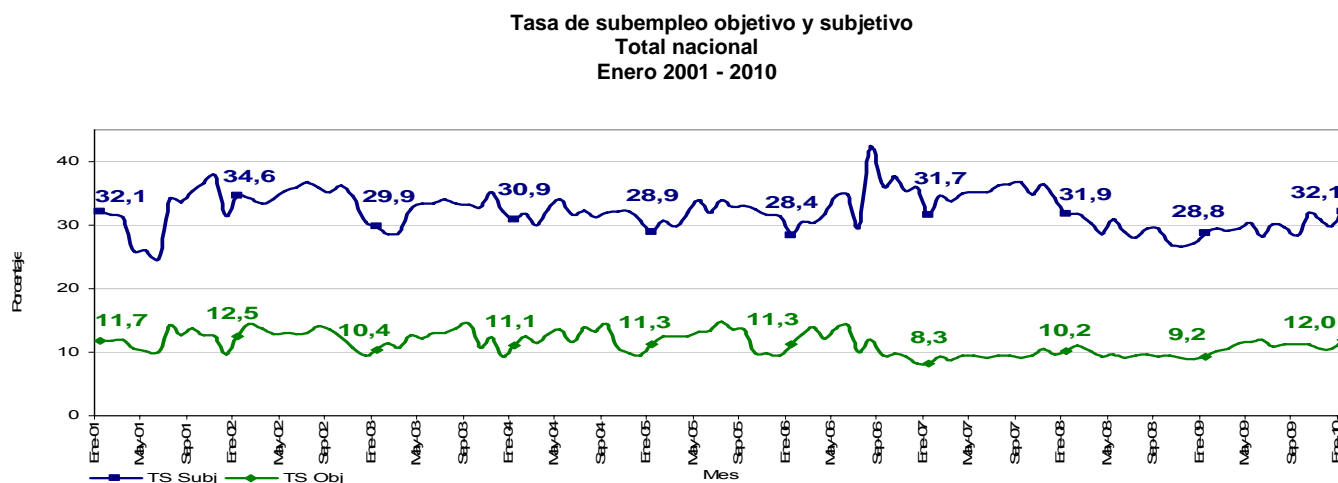
# 1. INDICADORES DEL MERCADO LABORAL – ENERO DE 2010 TOTAL NACIONAL Y TOTAL 13 ÁREAS

## Total Nacional

En enero de 2010 la tasa global de participación fue 62,1%, la tasa de ocupación 53,0% y la tasa de desempleo 14,6%<sup>1</sup>.



En enero de 2010 la tasa de subempleo objetivo fue 12,0% y la tasa de subempleo subjetivo 32,1%.



El subempleo subjetivo se refiere al simple deseo manifestado por el trabajador de mejorar sus ingresos, el número de horas trabajadas o tener una labor más propia de sus personales competencias. El subempleo objetivo comprende a quienes tienen el deseo, pero además han hecho una gestión para materializar su aspiración y están en disposición de efectuar el cambio.

1

TOTAL NACIONAL	Variación estadísticamente significativa	Límite Inferior	Límite Superior	Error Relativo
TD	No	13.9	15.3	2.52
TO	Si	52.2	53.8	0.76
TGP	Si	61.4	62.8	0.59



## Poblaciones

En enero de 2010, la población ocupada del total nacional fue 18 276 miles de personas; la población desocupada 3 128 miles de personas y la población inactiva 13 065 miles de personas.

La población subempleada subjetiva y objetiva fue 6 861 miles y 2 569 miles de personas respectivamente.

**Población ocupada, desocupada, inactiva y subempleada  
Total nacional  
Enero 2009 – 2010**

Población Total Nacional	Enero		Variación	
	2009	2010	Absoluta	%
Ocupados	17 063	18 276	1 213	7,1
Desocupados	2 830	3 128	298	10,5
Inactivos	14 022	13 065	-957	-6,8
Subempleados Subjetivos	5 727	6 861	1 134	19,8
Subempleados Objetivos	1 836	2 569	734	40,0

Fuente: DANE, GEIH

Nota: Resultado en miles. Por efecto de redondeo en miles los totales pueden diferir ligeramente

Nota: Datos expandidos con proyecciones de población elaboradas con base en los resultados del Censo 2005

## Límites de Confianza, error relativo y significancia estadística de los indicadores de mercado laboral Mes – Enero de 2010

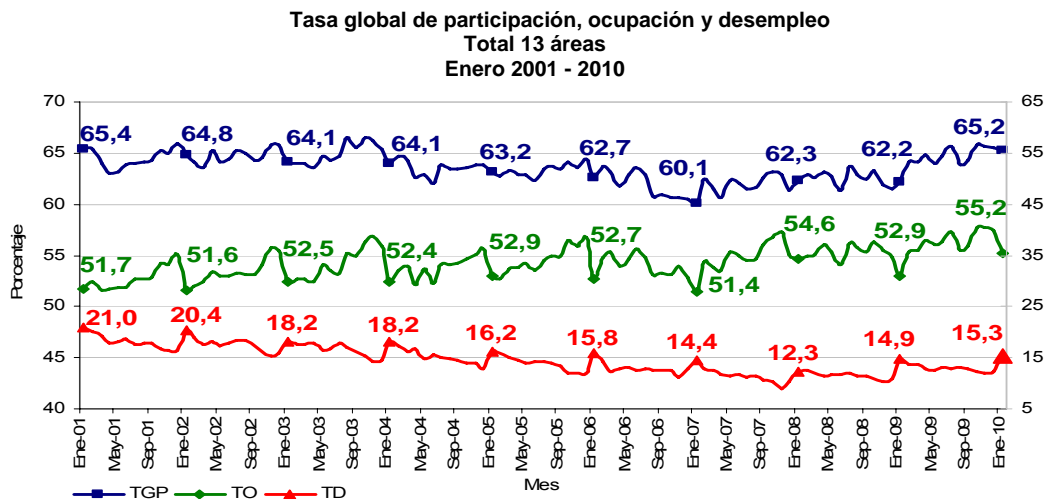
### POBLACIONES

TOTAL NACIONAL	Límite Inferior	Límite Superior	Error Relativo
Ocupados	18 005	18 547	0.76
Desocupados	2 972	3 283	2.53
Inactivos	12 819	13 311	0.96
Subempleados subjetivos	6 629	7 094	1.73
Subempleados Objetivos	2 430	2 708	2.76

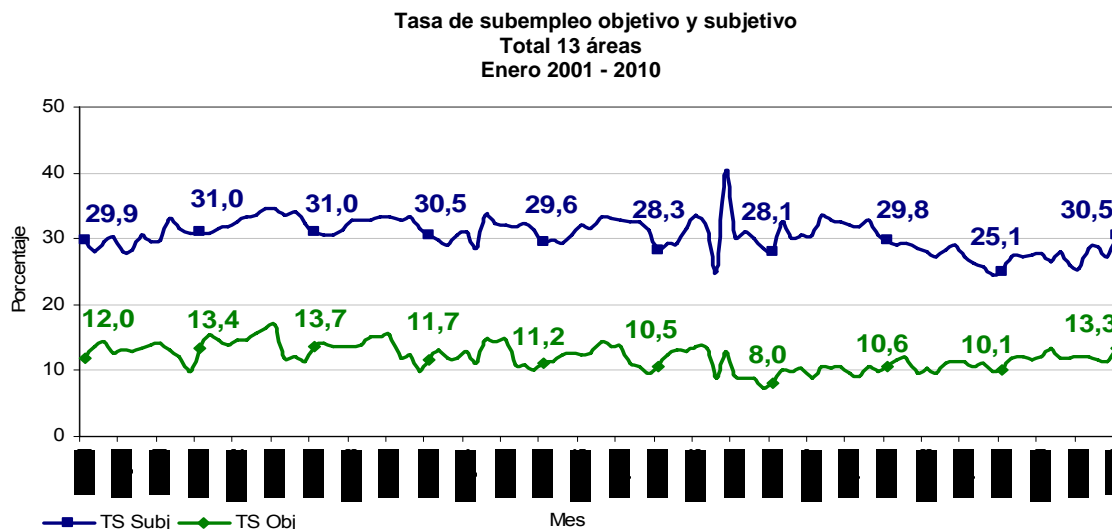
Fuente DANE, Equipo Diseños Muestrales

### Total 13 Áreas

La tasa global de participación del mes de enero fue 65,2%, la tasa de ocupación 55,2% y la tasa de desempleo 15,3%<sup>2</sup>



La tasa de subempleo objetivo fue 13,3% y la tasa de subempleo subjetivo 30,5%.



El subempleo subjetivo se refiere al simple deseo manifestado por el trabajador de mejorar sus ingresos, el número de horas trabajadas o tener una labor más propia de sus personales competencias. El subempleo objetivo comprende a quienes tienen el deseo, pero además han hecho una gestión para materializar su aspiración y están en disposición de efectuar el cambio.

2

TOTAL 13 AREAS	Variación estadísticamente significativa	Límite	Límite	Error
		Inferior	Superior	Relativo
TD	No	14.4	16.2	3.08
TO	Si	54.4	56.1	0.82
TGP	Si	64.4	66.0	0.60



## Poblaciones

En enero de 2010 la población ocupada para el total de las 13 áreas fue 8 802 miles de personas, la población desocupada 1 589 miles de personas y la población inactiva, 5 545 miles de personas.

La población subempleada subjetiva y objetiva fue 3 167 miles y 1 384 miles de personas respectivamente.

**Población ocupada, desocupada, inactiva y subempleada  
Total 13 áreas  
Enero 2009 – 2010**

Población Total 13 áreas	Enero		Variación	
	2009	2010	Absoluta	%
Ocupados	8 288	8 802	515	6,2
Desocupados	1 447	1 589	142	9,8
Inactivos	5 919	5 545	-374	-6,3
Subempleados Subjetivos	2 443	3 167	724	29,6
Subempleados Objetivos	979	1 384	404	41,3

Fuente: DANE, GEIH

Nota: Resultado en miles. Por efecto de redondeo en miles los totales pueden diferir ligeramente

Nota: Datos expandidos con proyecciones de población elaboradas con base en los resultados del Censo 2005

## Límites de confianza, error relativo y significancia estadística de los indicadores de mercado laboral Mes – Enero de 2010

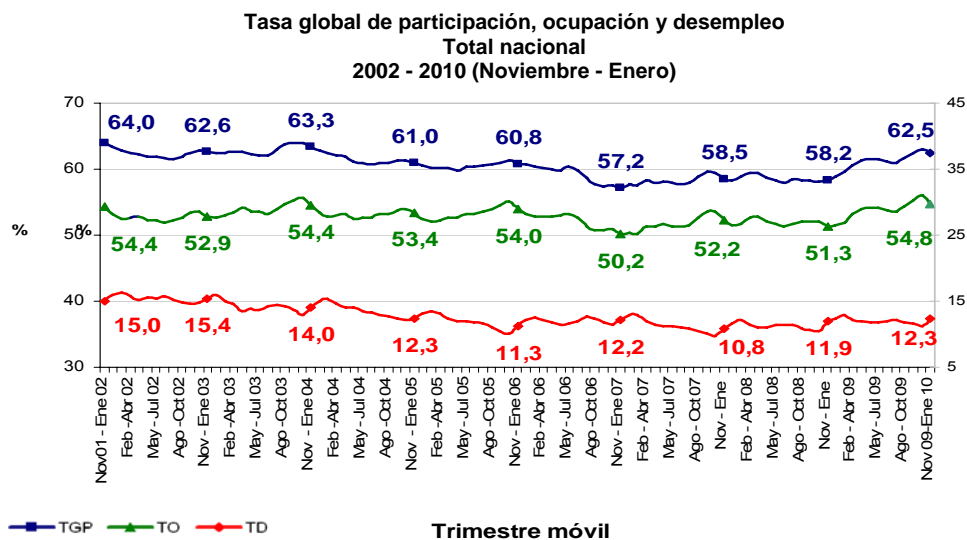
TOTAL 13 AREAS	Límite Inferior	Límite Superior	Error Relativo
Ocupados	8 661	8 944	0.82
Desocupados	1 492	1 686	3.13
Inactivos	5 423	5 666	1.12
Subempleados subjetivos	3 027	3 307	2.25
Subempleados Objetivos	1 295	1 473	3.28

Fuente DANE, Equipo Diseños Muestrales

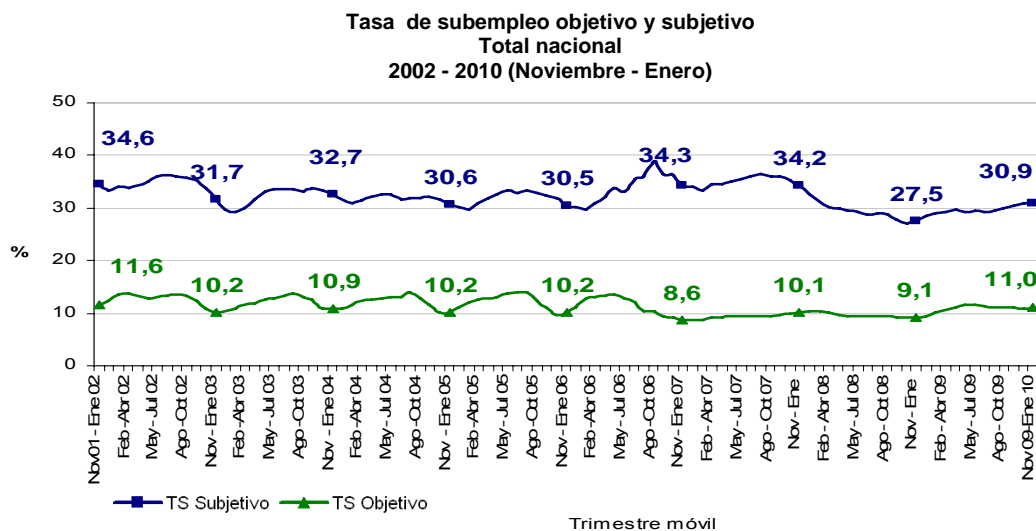
## 2. INDICADORES DEL MERCADO LABORAL TRIMESTRE MÓVIL NOVIEMBRE 2009 - ENERO 2010

### Total Nacional

En el trimestre móvil noviembre 2009 - enero 2010, la tasa global de participación (TGP) fue 62,5%, lo que significó un aumento de 4,3 puntos porcentuales frente al mismo trimestre de 2009 (58,2%); la tasa de ocupación fue 54,8%, superior en 3,5 puntos porcentuales frente al mismo período del año anterior (51,3%) y la tasa de desempleo fue 12,3%<sup>3</sup>.



La tasa de subempleo objetivo fue 11,0% y la tasa de subempleo subjetivo 30,9%.



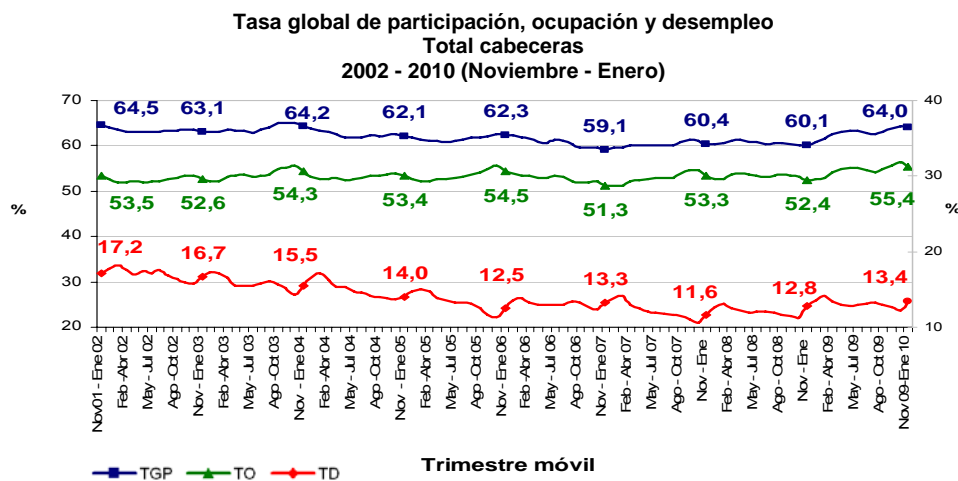
El subempleo subjetivo se refiere al simple deseo manifestado por el trabajador de mejorar sus ingresos, el número de horas trabajadas o tener una labor más propia de sus personales competencias. El subempleo objetivo comprende a quienes tienen el deseo, pero además han hecho una gestión para materializar su aspiración y están en disposición de efectuar el cambio.

<sup>3</sup>

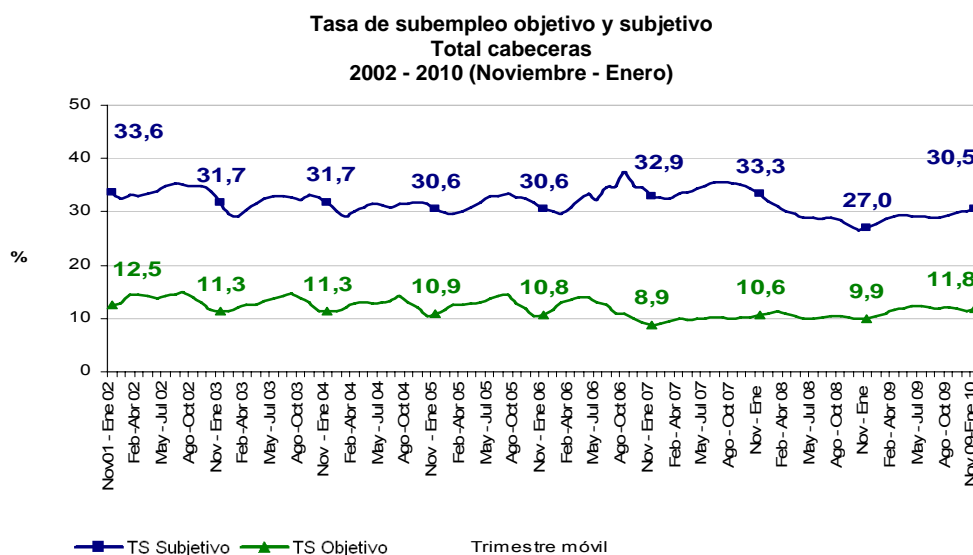
TOTAL NACIONAL	Variación estadísticamente significativa	Límite Inferior	Límite Superior	Error Relativo
TD	No	11.9	12.7	1.61
TO	Si	54.4	55.2	0.40
TGP	Si	62.1	62.9	0.33

### Total Cabeceras

En el trimestre móvil noviembre 2009 - enero 2010, la tasa global de participación (TGP) fue 64,0%, lo que significó un aumento de 3,9 puntos porcentuales frente al mismo período del año anterior; la tasa de ocupación se ubicó en 55,4%, superior en 3,0 puntos porcentuales con respecto al mismo período del año anterior (52,4%). La tasa de desempleo fue 13,4%<sup>4</sup>.



La tasa de subempleo objetivo fue 11,8% y la tasa de subempleo subjetivo 30,5%.



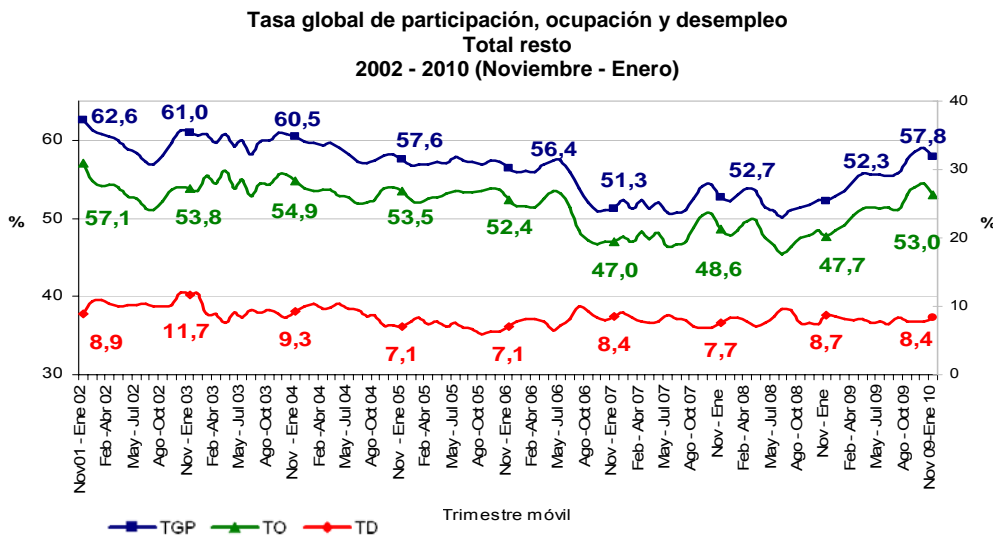
El subempleo subjetivo se refiere al simple deseo manifestado por el trabajador de mejorar sus ingresos, el número de horas trabajadas o tener una labor más propia de sus personales competencias. - El subempleo objetivo comprende a quienes tienen el deseo, pero además han hecho una gestión para materializar su aspiración y están en disposición de efectuar el cambio.

4

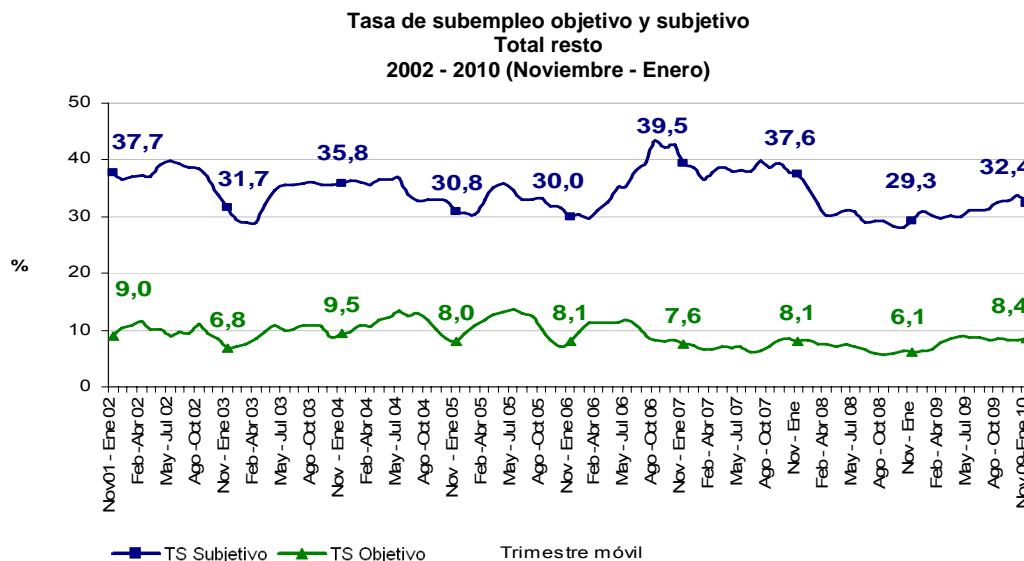
CABECERA	Variación estadísticamente significativa	Límite		Error Relativo
		Inferior	Superior	
TD	No	13.0	13.9	1.67
TO	Si	54.9	55.8	0.40
TGP	Si	63.5	64.4	0.34

### Total Resto

En el trimestre móvil noviembre 2009 - enero 2010, la tasa global de participación (TGP) fue 57,8%, la tasa de ocupación 53,0%, y la tasa de desempleo 8,4%<sup>5</sup>.



La tasa de subempleo objetivo fue 8,4% y la tasa de subempleo subjetivo 32,4%.



El subempleo subjetivo se refiere al simple deseo manifestado por el trabajador de mejorar sus ingresos, el número de horas trabajadas o tener una labor más propia de sus personales competencias. El subempleo objetivo comprende a quienes tienen el deseo, pero además han hecho una gestión para materializar su aspiración y están en disposición de efectuar el cambio.

<sup>5</sup>

RESTO	Variación estadísticamente significativa	Límite	Límite	Error
		Inferior	Superior	Relativo
TD	No	7.6	9.2	4.61
TO	Si	52.0	54.0	0.96
TGP	Si	56.9	58.7	0.79





## Poblaciones

En el trimestre móvil noviembre 2009 - enero 2010, para el total nacional, la población ocupada fue 18 867 miles de personas, la población desocupada 2 651 miles de personas y la población inactiva 12 906 miles de personas.

En las cabeceras, el total de ocupados fue 14 547 miles de personas, la población desocupada 2 255 miles de personas y la población inactiva 9 467 miles de personas. En el resto se registraron 4 320 miles de ocupados, 396 mil desocupados y 3 439 miles de inactivos.

### Población ocupada, desocupada, inactiva y subempleada Total nacional, cabeceras y resto 2009 - 2010 (Noviembre - Enero)

Población Total Nacional	Noviembre -Enero		Variación	
	2009	2010	Absoluta	%
Ocupados	17 370	18 867	1 497	8,6
Desocupados	2 344	2 651	307	13,1
Inactivos	14 153	12 906	-1 248	-8,8
Subempleados Subjetivos	5 421	6 657	1 236	22,8
Subempleados Objetivos	1 794	2 373	579	32,3

Fuente: DANE; GEIH

Nota: Resultado en miles. Por efecto de redondeo en miles los totales pueden diferir ligeramente

Nota: Datos expandidos con proyecciones de población elaboradas con base en los resultados del Censo 2005

Población Cabeceras	Noviembre -Enero		Variación	
	2009	2010	Absoluta	%
Ocupados	13 505	14 547	1 042	7,7
Desocupados	1 977	2 255	278	14,1
Inactivos	10 286	9 467	-819	-8,0
Subempleados Subjetivos	4 180	5 130	950	22,7
Subempleados Objetivos	1 536	1 977	441	28,7

Fuente: DANE; GEIH

Nota: Resultado en miles. Por efecto de redondeo en miles los totales pueden diferir ligeramente

Nota: Datos expandidos con proyecciones de población elaboradas con base en los resultados del Censo 2005

Población Resto	Noviembre -Enero		Variación	
	2009	2010	Absoluta	%
Ocupados	3 865	4 320	455	11,8
Desocupados	367	396	29	7,8
Inactivos	3 867	3 439	-428	-11,1
Subempleados Subjetivos	1 241	1 527	286	23,0
Subempleados Objetivos	258	396	138	53,5

Fuente: DANE; GEIH

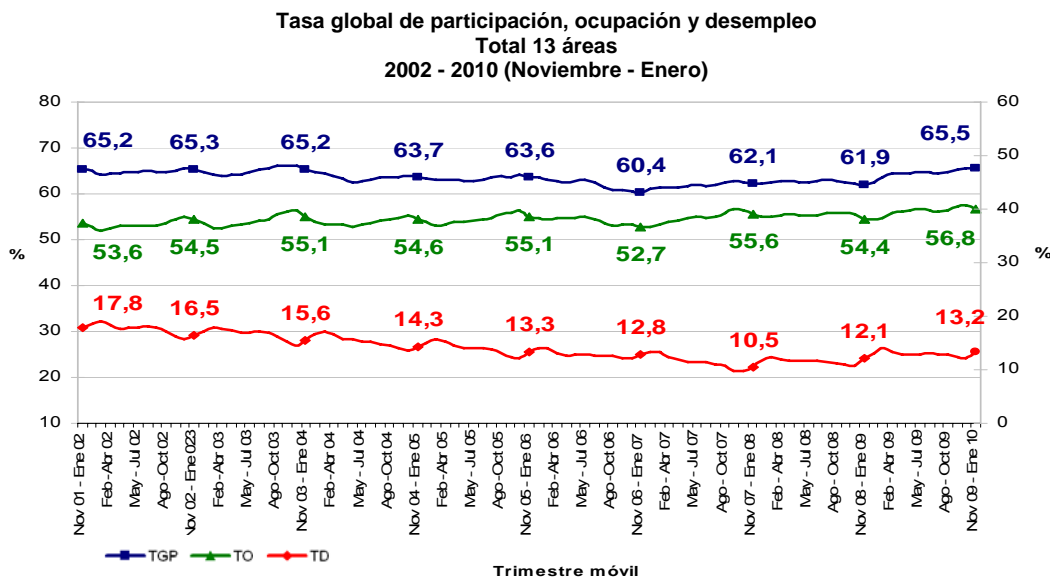
Nota: Resultado en miles. Por efecto de redondeo en miles los totales pueden diferir ligeramente

Nota: Datos expandidos con proyecciones de población elaboradas con base en los resultados del Censo 2005

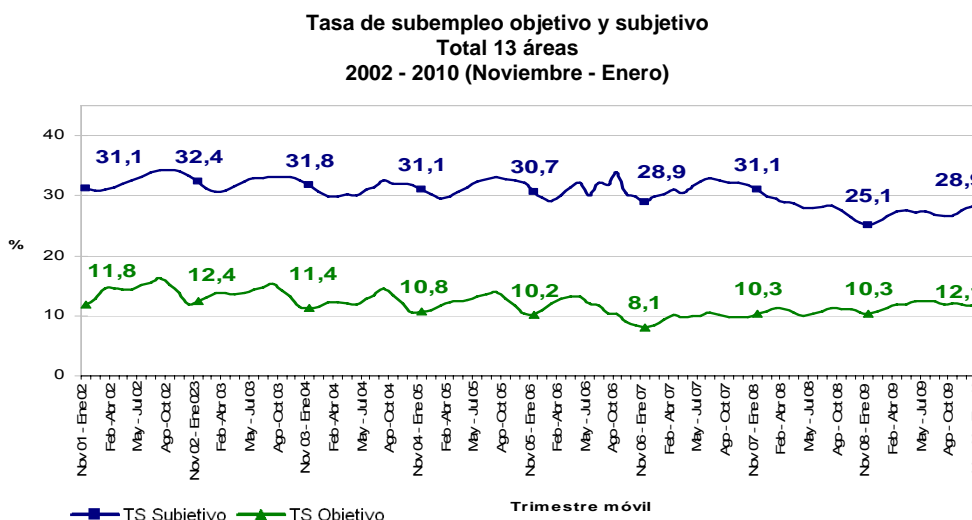
### Total 13 áreas

En el trimestre móvil noviembre 2009 - enero 2010, la tasa global de participación (TGP) fue 65,5%, 3,6 puntos porcentuales superior a la registrada en el mismo período del año anterior (61,9%).

La tasa de ocupación se ubicó en 56,8%, aumentando 2,4 puntos porcentuales frente al mismo período de 2009 (54,4%); la tasa de desempleo fue 13,2%, 1,1 puntos porcentuales por encima de la reportada para el mismo período del año anterior<sup>6</sup>.



Para el mismo período, la tasa de subempleo objetivo fue 12,1% y la tasa de subempleo subjetivo 28,9%.



El subempleo subjetivo se refiere al simple deseo manifestado por el trabajador de mejorar sus ingresos, el número de horas trabajadas o tener una labor más propia de sus personales competencias.

El subempleo objetivo comprende a quienes tienen el deseo, pero además han hecho una gestión para materializar su aspiración y están en disposición de efectuar el cambio.

6

TOTAL 13 AREAS	Variación estadísticamente significativa	Límite Inferior	Límite Superior	Error Relativo
TD	Si	12.7	13.8	2.05
TO	Si	56.3	57.3	0.49
TGP	Si	65.0	65.9	0.36



## Poblaciones

En las 13 áreas durante el trimestre móvil noviembre 2009 - enero de 2010 la población ocupada fue 9 038 miles de personas, la población desocupada fue 1 378 miles de personas y la población inactiva fue 5 497 miles de personas.

**Población ocupada, desocupada, inactiva y subempleada  
Total 13 áreas  
Noviembre - Enero (2009 – 2010)**

Población Total 13 áreas	Noviembre -Enero		Variación	
	2009	2010	Absoluta	%
Ocupados	8 502	9 038	536	6,3
Desocupados	1 165	1 378	212	18,2
Inactivos	5 963	5 497	-465	-7,8
Subempleados Subjetivos	2 429	3 008	579	23,8
Subempleados Objetivos	996	1 262	266	26,7

Fuente: DANE; GEIH

Nota: Resultado en miles. Por efecto de redondeo en miles los totales pueden diferir ligeramente

Nota: Datos expandidos con proyecciones de población elaboradas con base en los resultados del Censo 2005

## INDICADORES DEL MERCADO LABORAL DE LAS 24 CIUDADES<sup>7</sup> Y ÁREAS METROPOLITANAS TRIMESTRE MÓVIL NOVIEMBRE 2009 - ENERO DE 2010

En el trimestre móvil noviembre 2009 - enero 2010 las ciudades que registraron las mayores tasas de desempleo fueron:

1. Pereira: Tasa de desempleo 20,6%; tasa global de participación 64,2%; tasa de ocupación 50,9%; tasa de subempleo subjetivo 25,7% y tasa de subempleo objetivo 11,5%.
2. Popayán: Tasa de desempleo 20,1%; tasa global de participación 60,0%; tasa de ocupación 48,0%; tasa de subempleo subjetivo 33,2% y tasa de subempleo objetivo 17,6%.
3. Quibdó: Tasa de desempleo 19,1%; tasa global de participación 55,8%; tasa de ocupación 45,2%; tasa de subempleo subjetivo 18,0% y tasa de subempleo objetivo 5,2%.

Las ciudades que presentaron las menores tasas de desempleo, fueron:

1. Santa Marta: Tasa de desempleo 10,4%; tasa global de participación 61,5%; tasa de ocupación 55,1%; tasa de subempleo subjetivo 30,3% y tasa de subempleo objetivo 14,8%.
2. San Andrés: Tasa de desempleo 9,4%; tasa global de participación 62,8%; tasa de ocupación 56,9%; tasa de subempleo subjetivo 8,2% y tasa de subempleo objetivo 3,4%.
3. Barranquilla: Tasa de desempleo 9,0%; tasa global de participación 58,5%; tasa de ocupación 53,2%; tasa de subempleo subjetivo 15,1% y tasa de subempleo objetivo 6,4%.

<sup>7</sup> Corresponde a las 23 ciudades y áreas metropolitanas y la ciudad de San Andrés. Según la ley 1 de 1972, San Andrés fue suprimido como municipio; no obstante para fines estadísticos se toma en cuenta como ciudad.

Tasa global de participación, ocupación, subempleo subjetivo, subempleo objetivo y desempleo  
 Total 24 ciudades y áreas metropolitanas<sup>8 (p)</sup>  
 Noviembre 2009 - Enero 2010

DOMINIO	TGP	TO	TS (subj)	TS (obj)	TD	
<b>Noviembre 09 - Enero 10</b>						
Pereira	64,2	50,9	25,7	11,5	20,6	>
Popayán	60,0	48,0	33,2	17,6	20,1	>
Quibdó	55,8	45,2	18,0	5,2	19,1	>
Armenia	59,4	49,0	30,1	10,3	17,4	>
Manizales	59,1	48,9	25,7	10,1	17,2	>
Pasto	67,6	56,2	40,8	21,0	16,8	>
Ibagué	67,2	56,0	32,2	16,6	16,6	<
Montería	66,8	56,1	26,7	11,9	16,0	>
Medellín	64,7	54,8	26,6	13,1	15,2	>
Riohacha	65,1	55,4	34,3	16,4	14,9	<
Cúcuta	62,3	53,1	30,2	11,5	14,8	>
Neiva	64,0	54,8	33,9	15,4	14,3	<
<b>Total 11 ciudades</b>	<b>60,7</b>	<b>52,3</b>	<b>26,8</b>	<b>11,7</b>	<b>13,9</b>	<
Cartagena	55,6	47,9	23,7	14,7	13,9	>
<b>Total 24 ciudades</b>	<b>65,0</b>	<b>56,3</b>	<b>28,7</b>	<b>12,1</b>	<b>13,3</b>	>
<b>Total 13 áreas</b>	<b>65,5</b>	<b>56,8</b>	<b>28,9</b>	<b>12,1</b>	<b>13,2</b>	>
Tunja	61,9	53,7	15,3	6,9	13,1	<
Florencia	57,1	49,8	14,6	4,3	12,8	>
Cali	67,8	59,1	37,1	15,4	12,8	<
Bogotá, D.C.	67,8	59,5	29,8	11,0	12,2	>
Villavicencio	66,2	58,4	28,9	14,0	11,8	>
Valledupar	61,0	54,0	18,7	8,3	11,5	>
Sincelejo	56,8	50,4	28,5	8,8	11,3	>
Bucaramanga	69,3	62,0	31,4	11,3	10,6	>
Santa Marta	61,5	55,1	30,3	14,8	10,4	<
San Andrés	62,8	56,9	8,2	3,4	9,4	>
Barranquilla	58,5	53,2	15,1	6,4	9,0	<

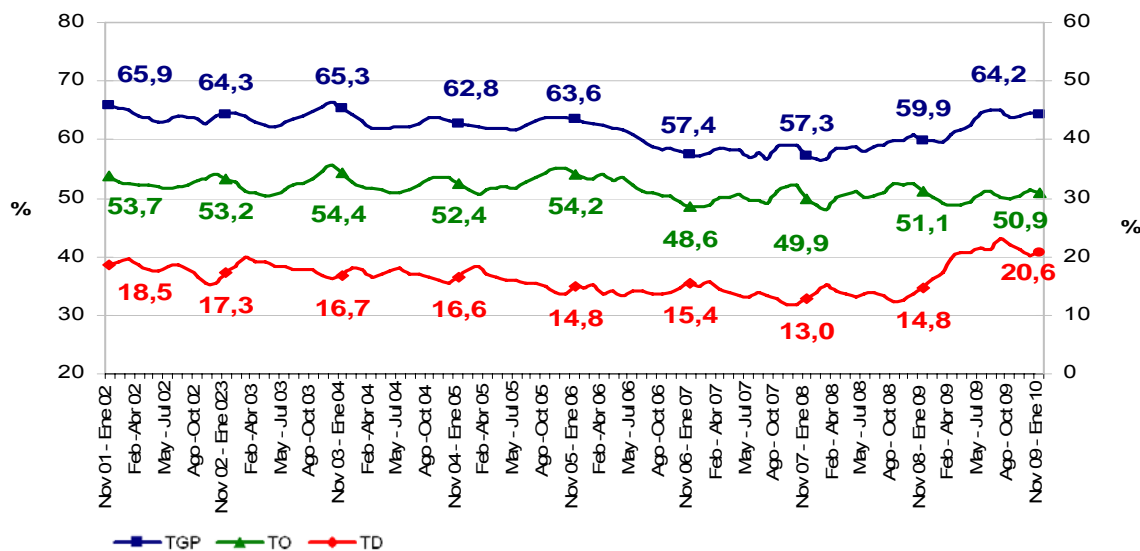
Fuente: GEIH

<sup>(p)</sup> Resultados preliminares.

< > : Variación de la TD frente al trimestre móvil del año anterior.

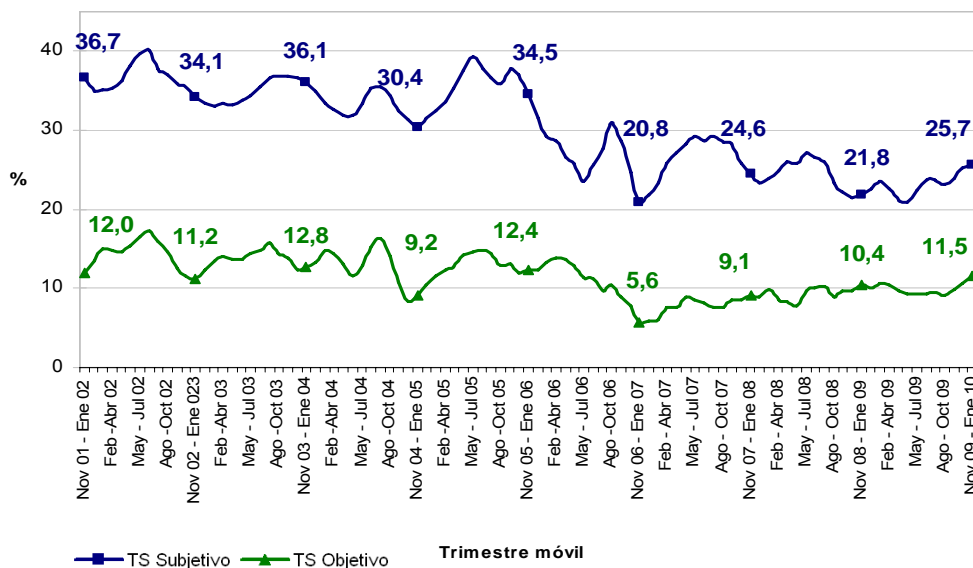
<sup>8</sup> Idem.

Tasa global de participación, ocupación y desempleo  
Pereira<sup>9</sup>  
2002- 2010 (Noviembre - Enero)



Trimestre móvil

Tasa de subempleo objetivo y subjetivo  
Pereira  
2002- 2010 (Noviembre - Enero)

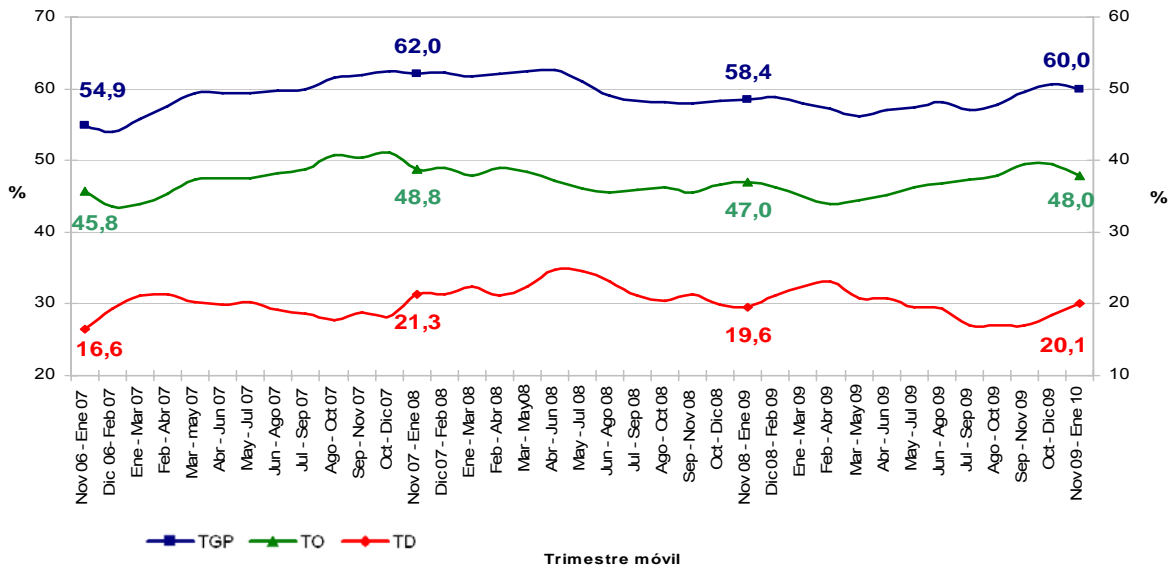


Trimestre móvil

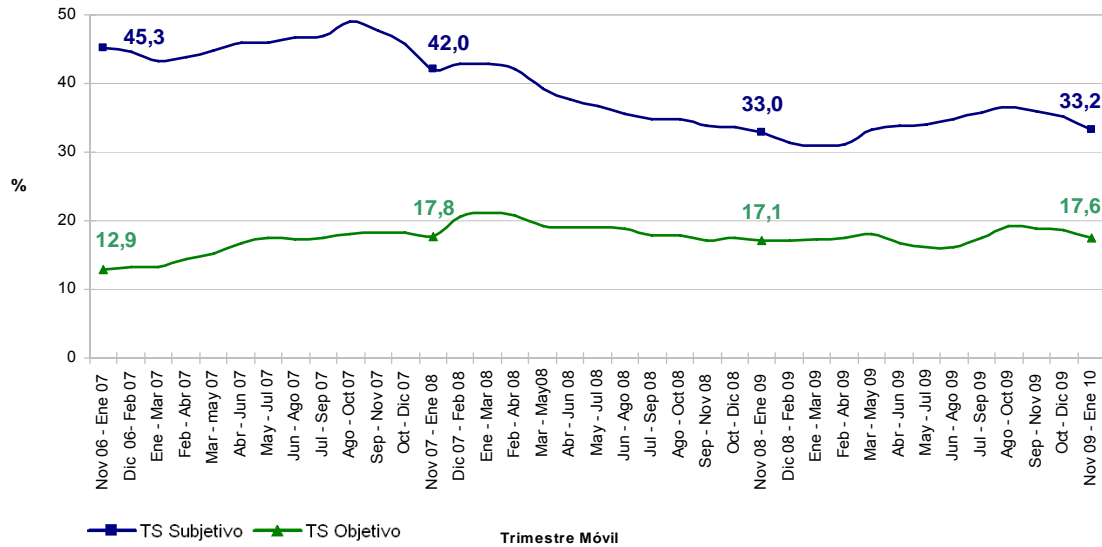
9

PEREIRA A.M.	Variación estadísticamente significativa	LIMITE INFERIOR	LIMITE SUPERIOR	ERROR RELATIVO
TD	Si	19,1	22,1	3,8
TO	No	49,6	52,2	1,3
TGP	Si	63	65,3	0,9

**Tasa global de participación, ocupación y desempleo  
Popayán<sup>10</sup>  
2007- 2010 (Noviembre - Enero)**



**Tasa de subempleo objetivo y subjetivo  
Popayán  
2007- 2010 (Noviembre - Enero)**



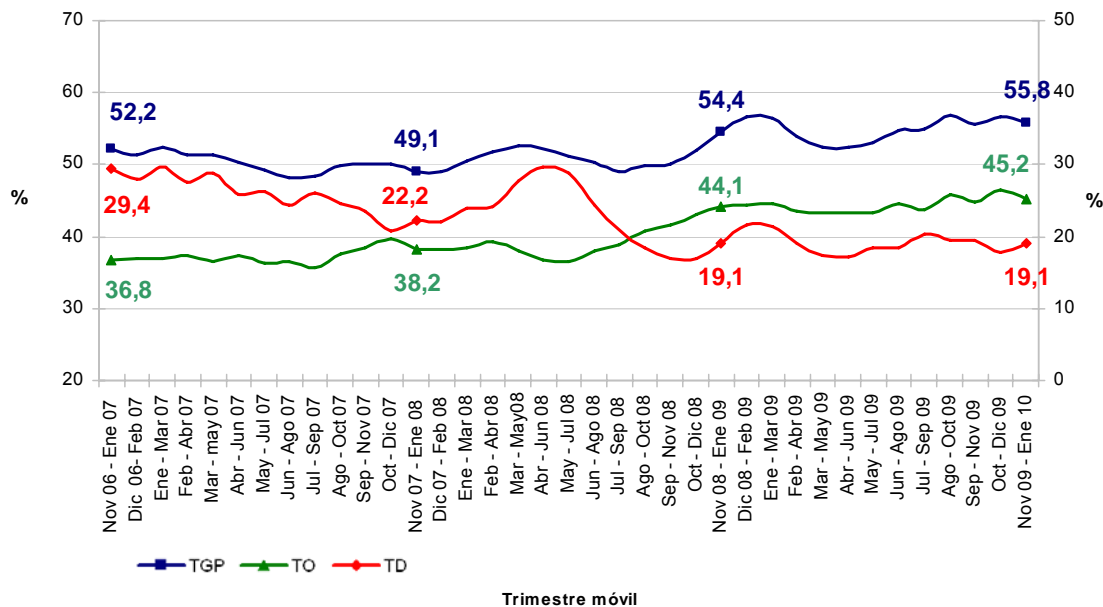
10

POPAYÁN	Variación estadísticamente significativa	LIMITE INFERIOR	LIMITE SUPERIOR	ERROR RELATIVO
TD	No	18,5	21,6	4,0
TO	No	46,6	49,3	1,4
TGP	No	58,7	61,3	1,1

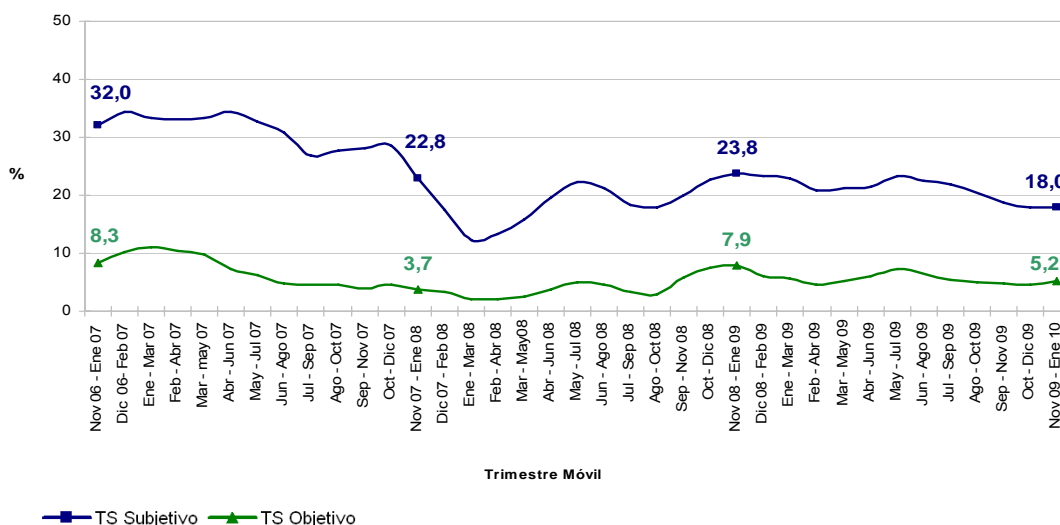
Fuente DANE, Equipo Diseños Muestrales



**Tasa global de participación, ocupación y desempleo**  
**Quibdó<sup>11</sup>**  
**2007- 2010 (Noviembre - Enero)**



**Tasa de subempleo objetivo y subjetivo**  
**Quibdó**  
**2007- 2010 (Noviembre - Enero)**

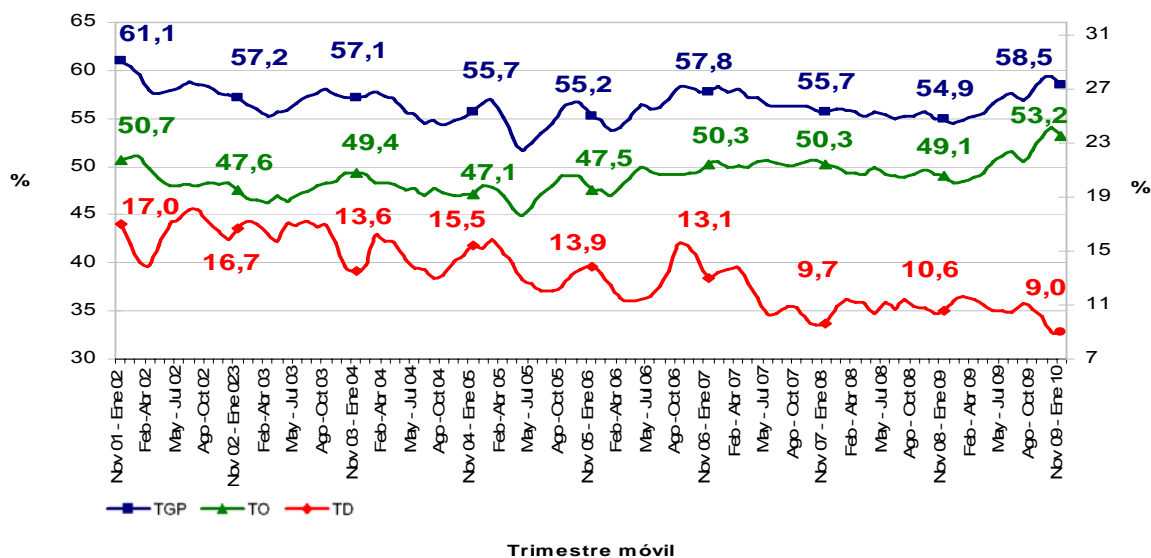


11

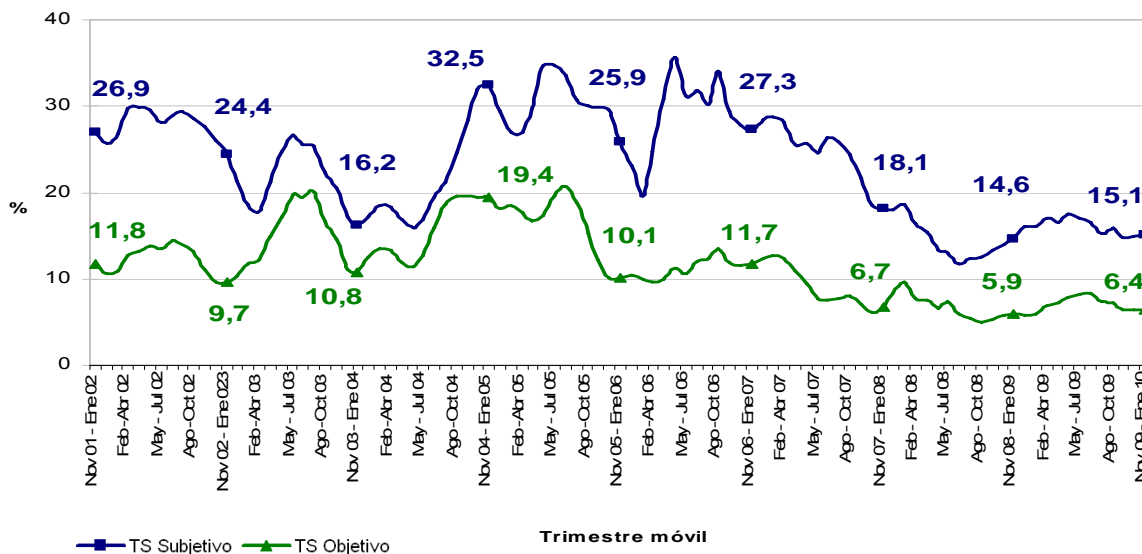
QUIBDÓ	Variación esta dísticamente significativa	LIMITE INFERIOR	LIMITE SUPERIOR	ERROR RELATIVO
TD	No	16,9	21,3	5,8
TO	No	43	47,3	2,4
TGP	No	53,7	58	2

Fuente DANE, Equipo Diseños Muestrales

Tasa global de participación, ocupación y desempleo  
Barranquilla<sup>12</sup>  
2002- 2010 (Noviembre - Enero)



Tasa de subempleo objetivo y subjetivo  
Barranquilla  
2002- 2010 (Noviembre - Enero)



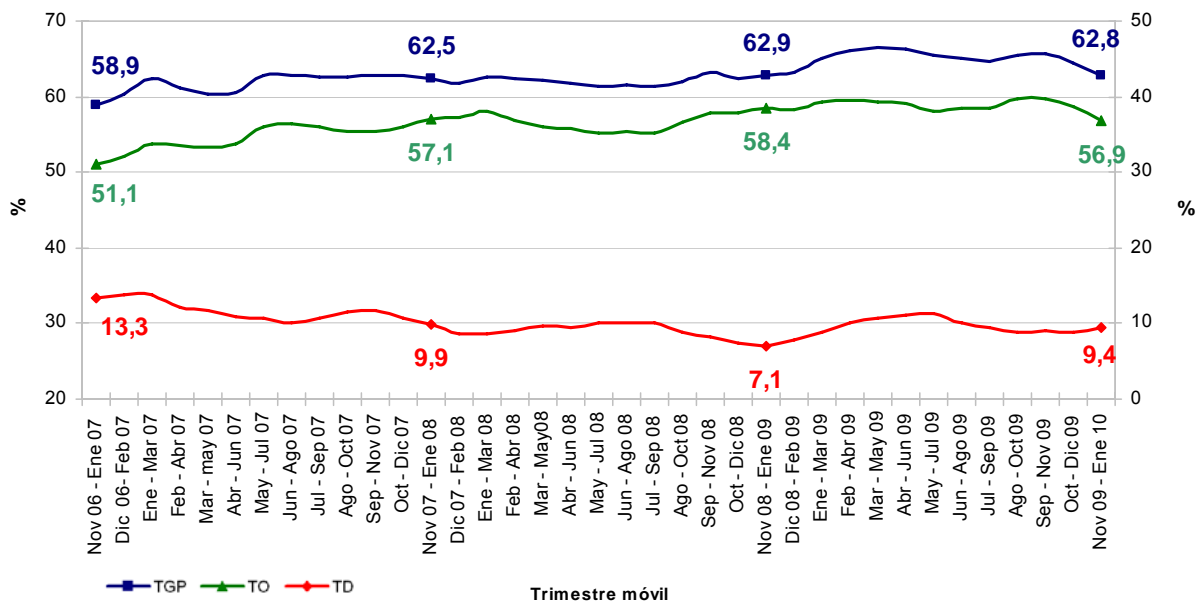
12

BARRANQUILLA A.M.	Variación estadísticamente significativa	LIMITE INFERIOR	LIMITE SUPERIOR	ERROR RELATIVO
TD	Si	8,0	10,0	5,8
TO	Si	52,1	54,4	1,1
TGP	Si	57,4	59,6	1,0

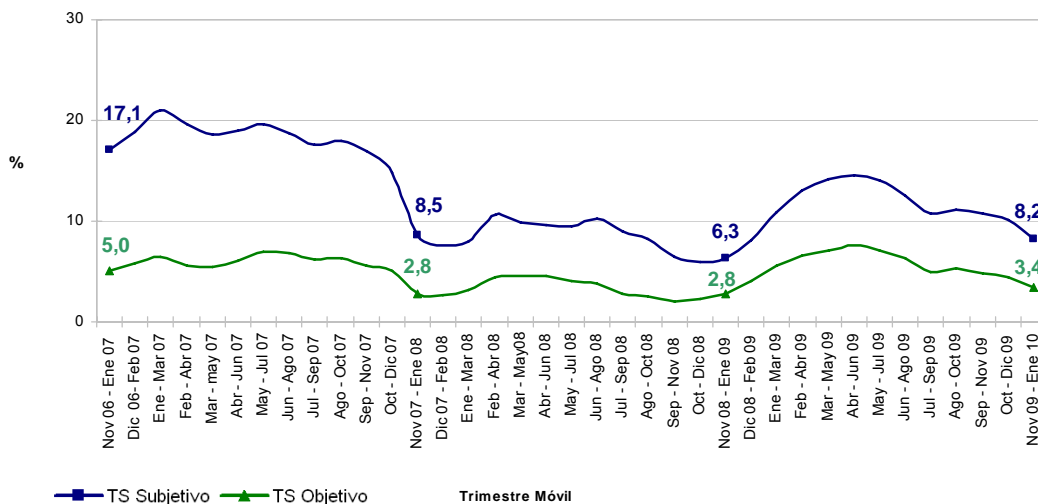
Fuente DANE, Equipo Diseños Muestrales



**Tasa global de participación, ocupación y desempleo  
San Andrés<sup>13</sup>  
2007- 2010 (Noviembre - Enero)**



**Tasa de subempleo objetivo y subjetivo  
San Andrés  
2007- 2010 (Noviembre - Enero)**

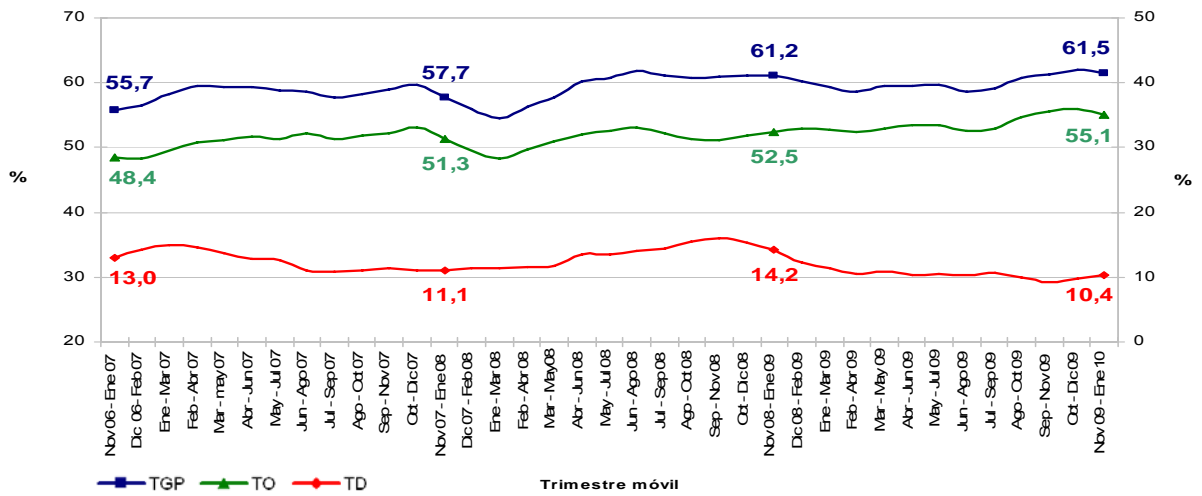


13

SAN ANDRES	Variación estadísticamente significativa	LIMITE INFERIOR	LIMITE SUPERIOR	ERROR RELATIVO
TD	Si	8,0	10,8	7,4
TO	No	55,3	58,5	1,4
TGP	No	61,3	64,3	1,2

Fuente DANE, Equipo Diseños Muestrales

**Tasa global de participación, ocupación y desempleo  
Santa Marta  
2007- 2010 (Noviembre - Enero)**

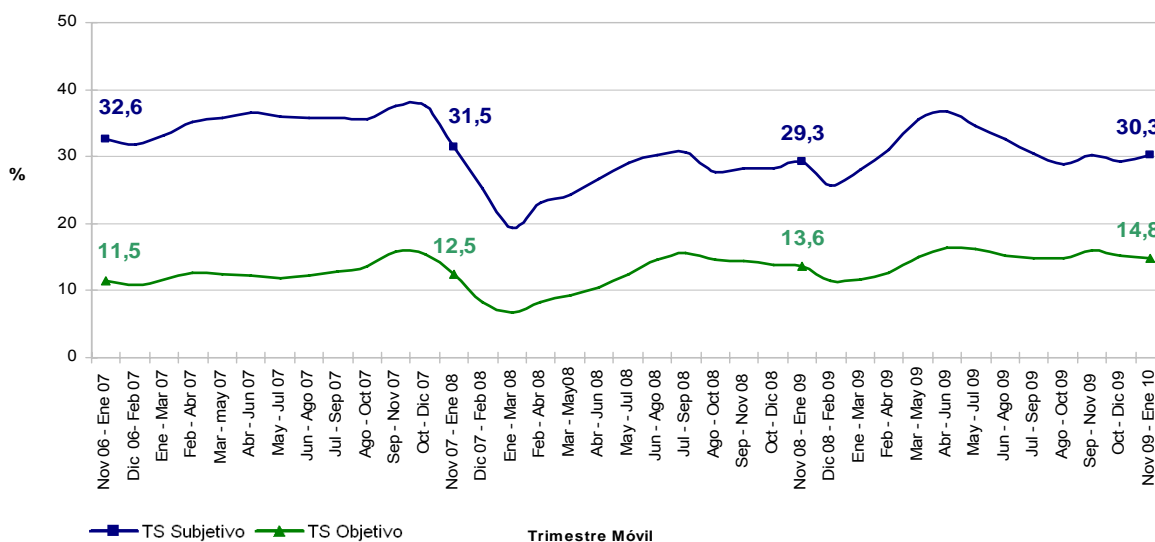


**Tasa de subempleo objetivo y subjetivo  
Santa Marta<sup>14</sup>  
2007- 2010 (Noviembre - Enero)**

14

SANTA MARTA	Variación estadísticamente significativa	LIMITE INFERIOR	LIMITE SUPERIOR	ERROR RELATIVO
TD	Si	9,2	11,5	5,6
TO	Si	53,7	56,5	1,3
TGP	No	60,2	62,8	1,1

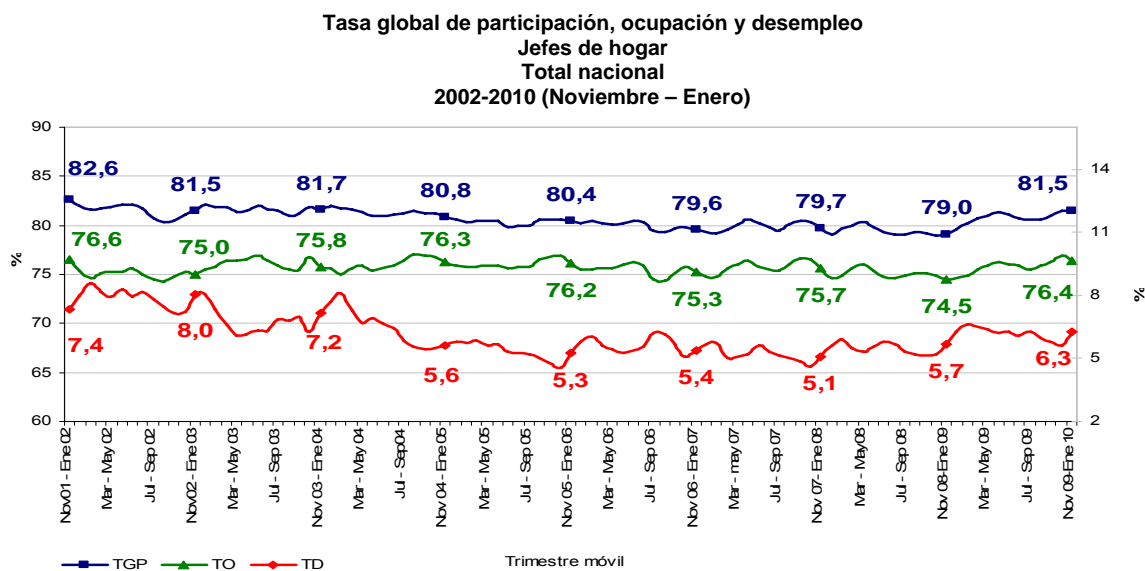
Fuente DANE, Equipo Diseños Muestrales



### 3. INDICADORES DEL MERCADO LABORAL DE LOS JEFES DE HOGAR TRIMESTRE MÓVIL NOVIEMBRE 2009 - ENERO 2010

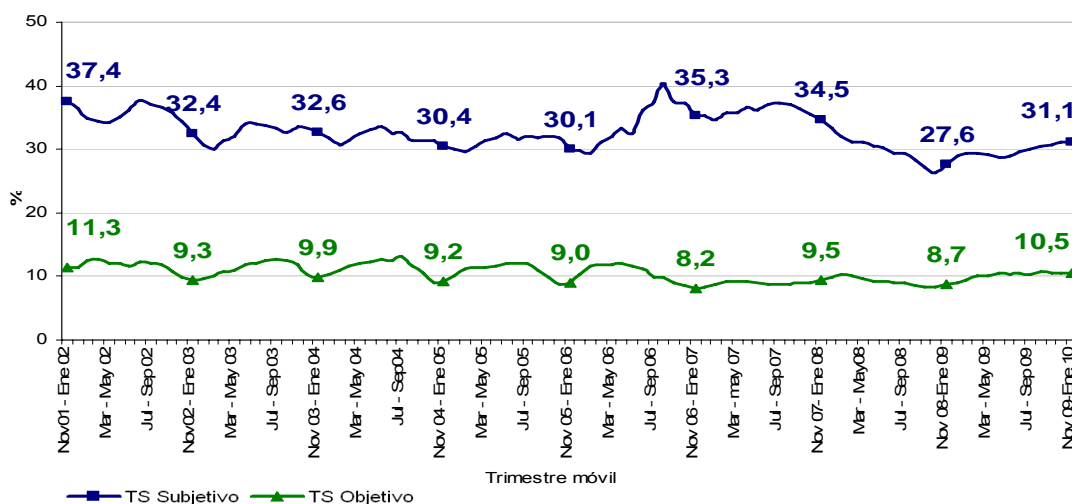
#### Total nacional

La tasa global de participación de los jefes de hogar para el trimestre móvil noviembre 2009 - enero 2010 fue 81,5%, la tasa de ocupación 76,4% y la tasa de desempleo 6,3%.



La tasa de subempleo objetivo fue 10,5% y la tasa de subempleo subjetivo fue 31,1%.

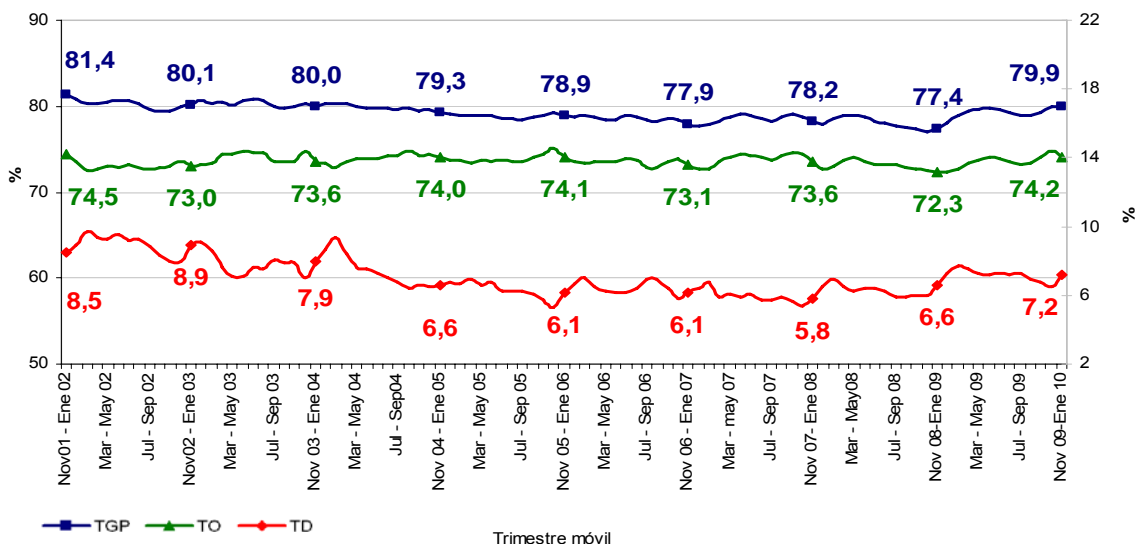
**Tasa de subempleo objetivo y subjetivo**  
Jefes de hogar  
Total nacional  
2002-2010 (Noviembre - Enero)



### Total Cabeceras

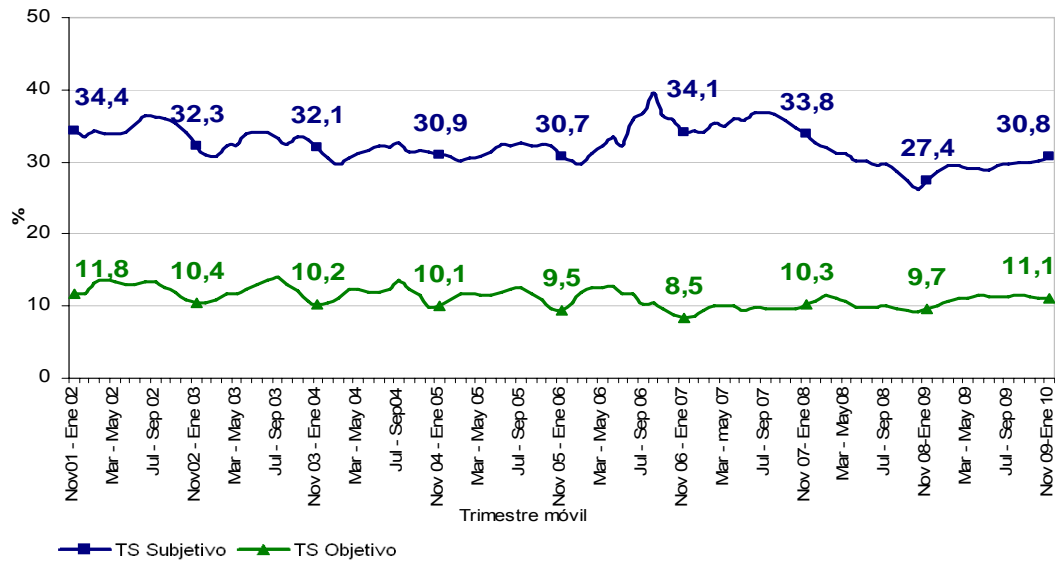
En el trimestre móvil noviembre 2009 - enero 2010 los jefes de hogar presentaron una tasa global de participación de 79,9%, una tasa de ocupación de 74,2% y una tasa de desempleo de 7,2%.

Tasa global de participación, ocupación y desempleo  
Jefes de hogar  
Cabeceras  
2002-2010 (Noviembre - Enero)



La tasa de subempleo objetivo fue 11,1% y la tasa de subempleo subjetivo 30,8%.

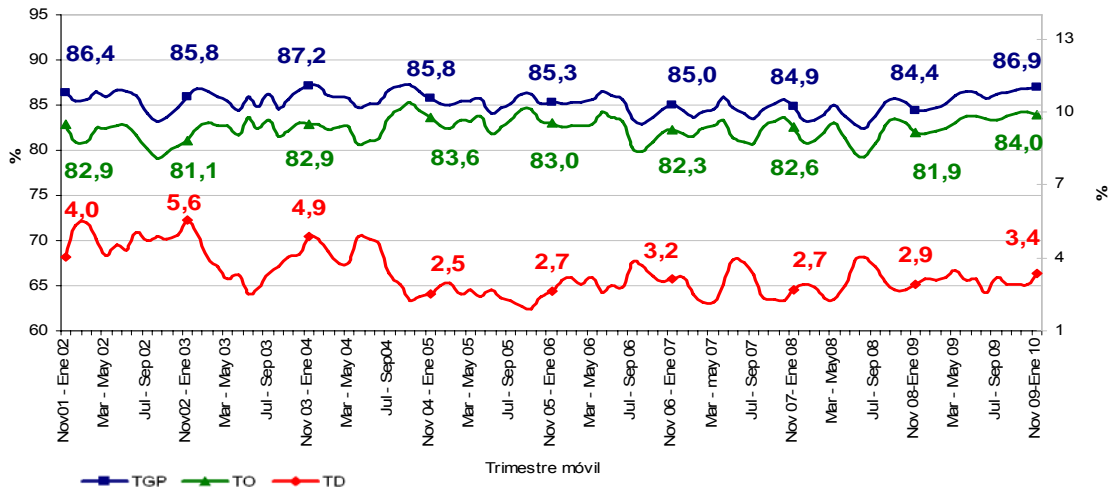
Tasa de subempleo objetivo y subjetivo  
Jefes de hogar  
Cabeceras  
2002-2010 (Noviembre - Enero)



**Total Resto**

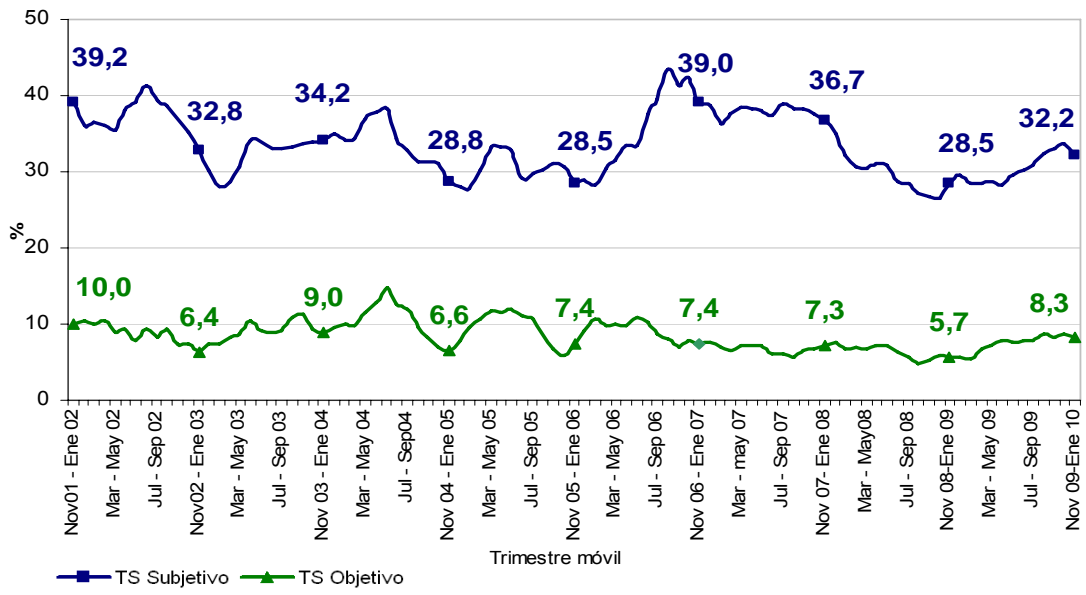
La tasa global de participación de los jefes de hogar fue 86,9%, la tasa de ocupación 84,0% y la tasa de desempleo 3,4%, para el trimestre móvil noviembre 2009 - enero 2010.

**Tasa global de participación, ocupación y desempleo  
Jefes de hogar  
Resto  
2002-2010 (Noviembre - Enero)**



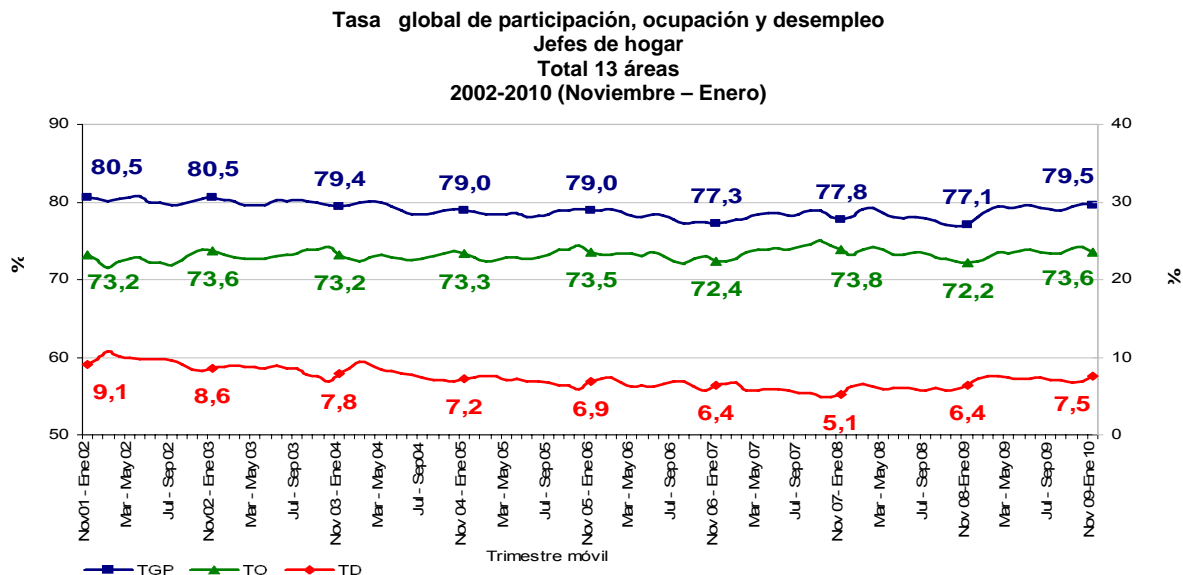
La tasa de subempleo objetivo fue 8,3% y la tasa de subempleo subjetivo 32,2%.

**Tasa de subempleo objetivo y subjetivo  
Jefes de hogar  
Resto  
2002-2010 (Noviembre - Enero)**

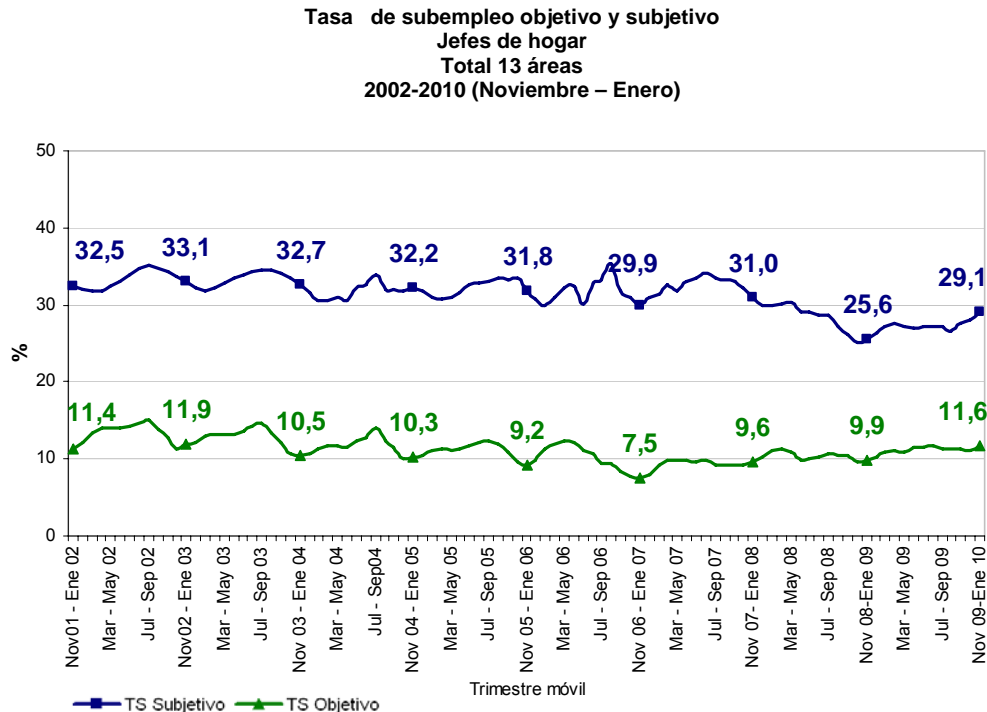


### Total 13 áreas

En el trimestre móvil noviembre 2009 - enero 2010 los jefes de hogar presentaron una tasa global de participación de 79,5%, una tasa de ocupación de 73,6% y una tasa de desempleo de 7,5%.



La tasa de subempleo objetivo fue 11,6% y la tasa de subempleo subjetivo 29,1%.

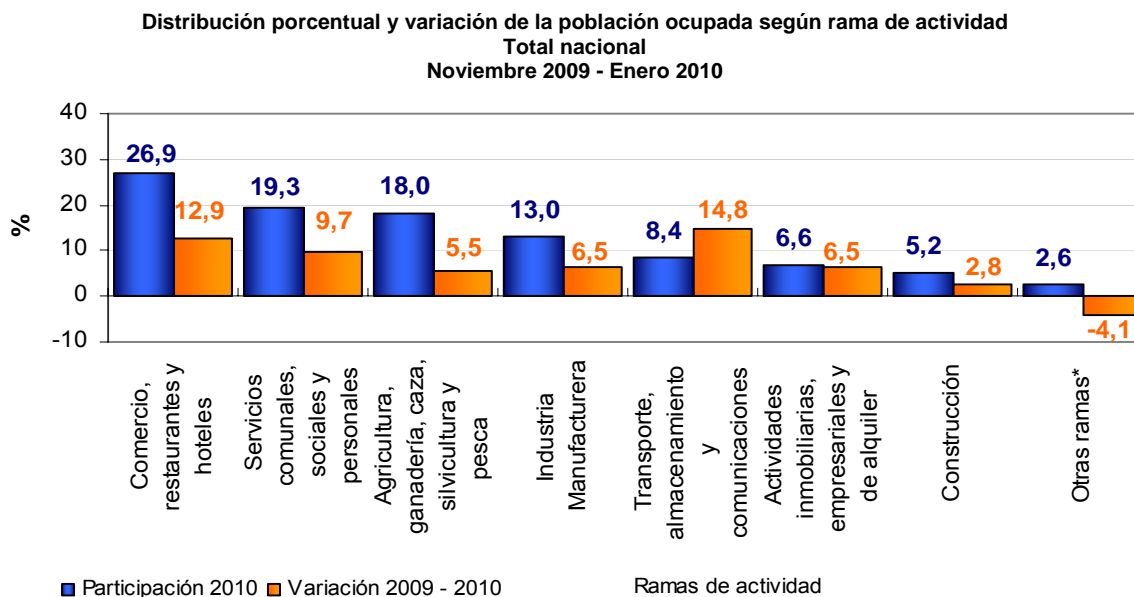


## 4. COMPORTAMIENTO DEL MERCADO LABORAL NOVIEMBRE- ENERO DE 2010

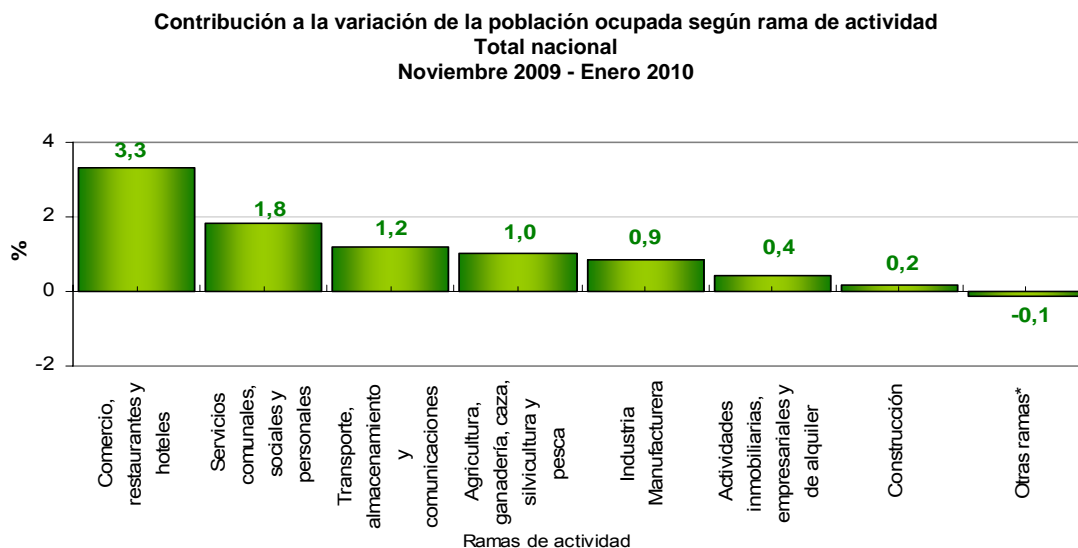
### Total Nacional

#### Población ocupada según ramas de actividad

Para el trimestre móvil noviembre 2009 - enero 2010 las ramas de actividad económica que concentraron el mayor número de ocupados fueron comercio, restaurantes y hoteles; servicios comunales, sociales y personales; y agricultura, ganadería, caza, silvicultura y pesca. Estas tres ramas absorbieron el 64,2% de la población ocupada.



La rama de actividad que más contribuyó al aumento de la ocupación fue comercio, restaurantes y hoteles con 3,3 puntos porcentuales y la rama que menos contribuyó fue otras ramas con -0,1 puntos porcentuales.



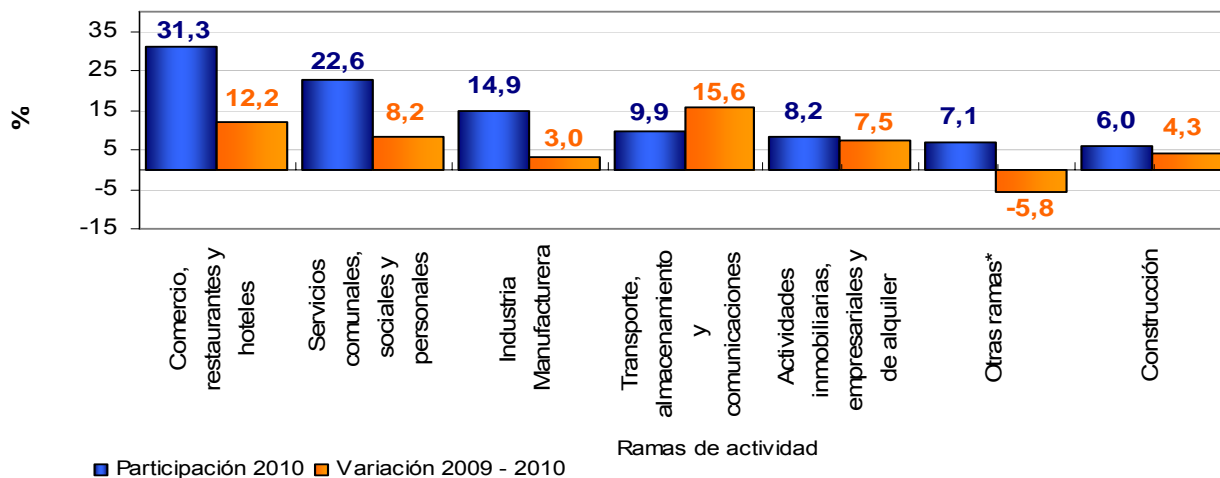
\* Otras ramas: Explotación de minas y canteras, Suministro de electricidad, gas y agua e intermediación financiera



## Total Cabecera

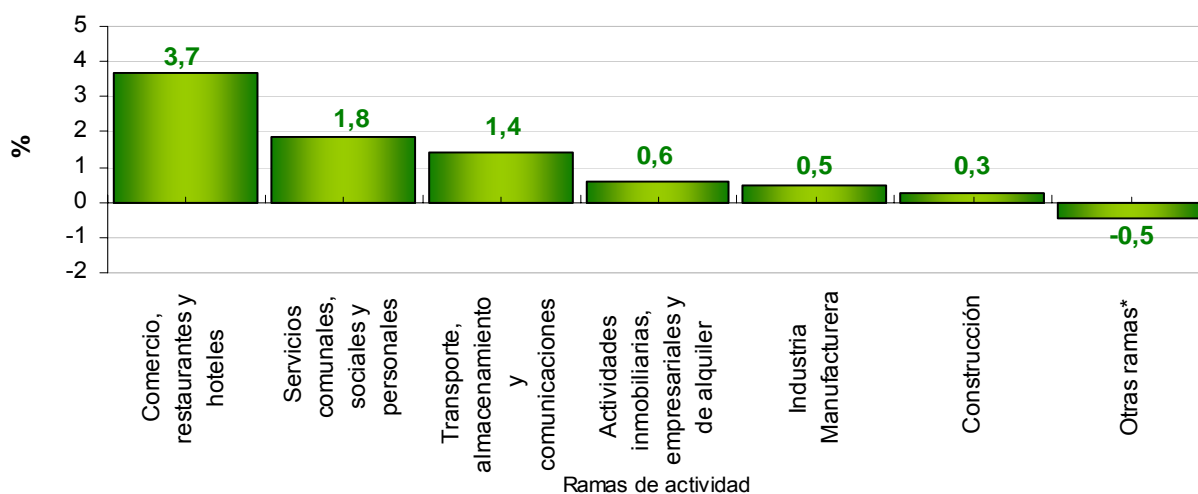
En el trimestre móvil noviembre 2009 - enero 2010, 68,8% del empleo se concentraba en las ramas de comercio, restaurantes y hoteles; servicios comunales, sociales y personales; e industria manufacturera.

**Distribución porcentual y variación de la población ocupada según rama de actividad  
Cabecera  
Noviembre 2009 - Enero 2010**



La rama de actividad que más contribuyó al aumento de la ocupación fue comercio, restaurantes y hoteles con 3,7 puntos porcentuales y la que menos contribuyó fue otras ramas con -0,5 puntos porcentuales.

**Contribución a la variación de la población ocupada según rama de actividad  
Cabecera  
Noviembre 2009 - Enero 2010**

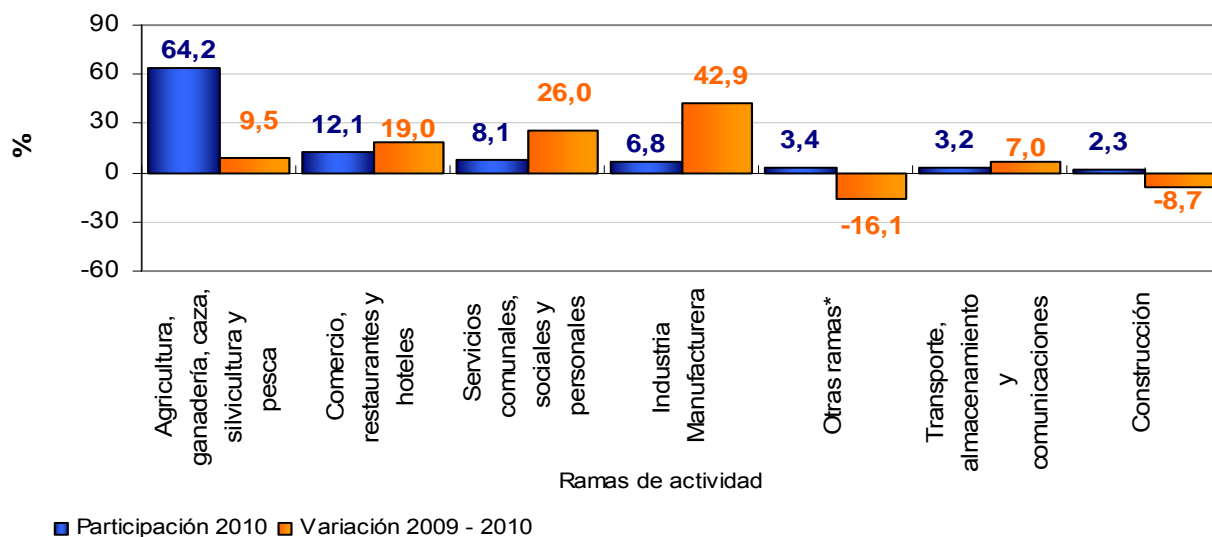


\* Otras ramas: Agricultura, ganadería, caza, silvicultura y pesca, Explotación de minas y canteras, Suministro de electricidad, gas y agua e intermediación financiera

## Total Resto

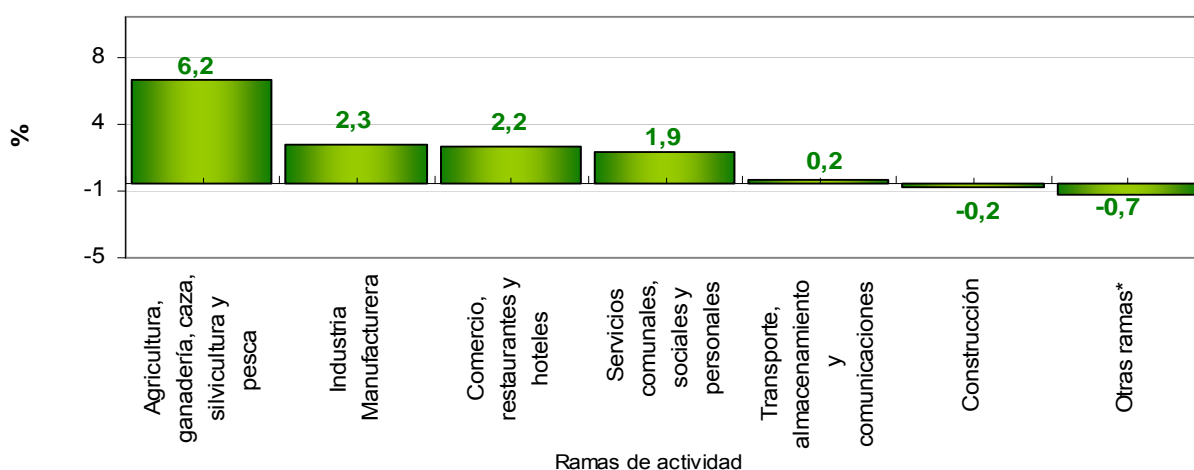
El 64,2% de la población ocupada se encontraba en la agricultura, ganadería, caza, silvicultura y pesca; ésta rama aumentó 9,5% frente al trimestre móvil noviembre 2009- enero 2010.

Distribución porcentual y variación de la población ocupada según rama de actividad  
Resto  
Noviembre 2009 - Enero 2010



La rama de actividad que más contribuyó al aumento de la ocupación en el resto fue agricultura, ganadería, caza, silvicultura y pesca con 6,2 puntos porcentuales.

Contribución a la variación de la población ocupada según rama de actividad  
Resto  
Noviembre 2009- Enero 2010

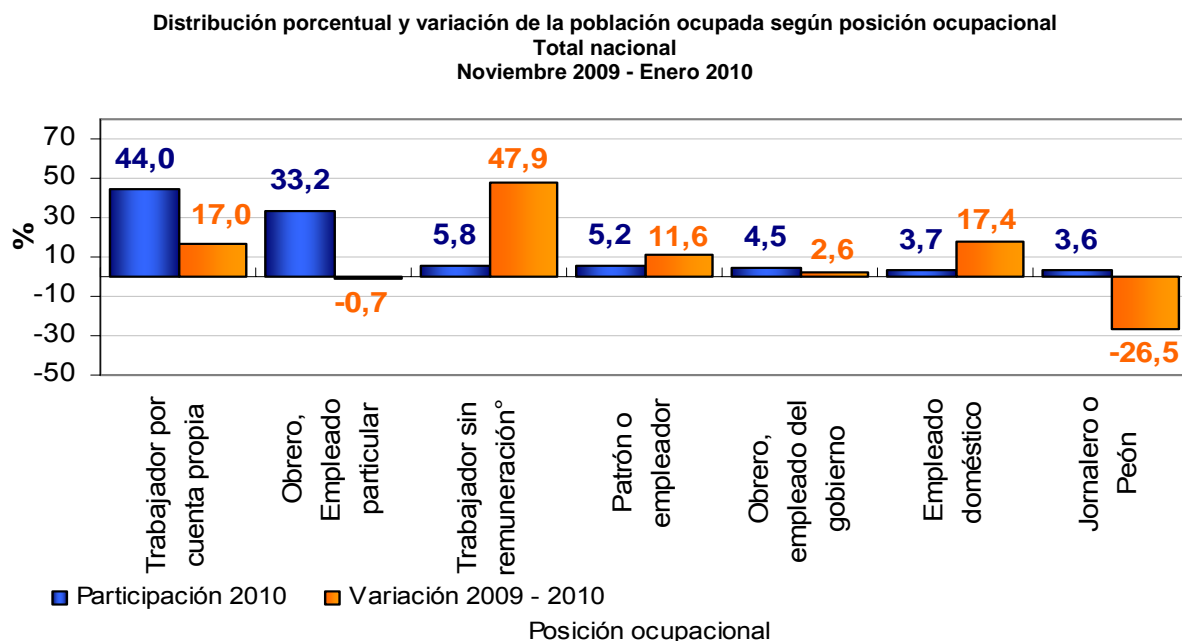


\* Otras ramas: Explotación de minas y canteras, Suministro de electricidad, gas y agua, actividades inmobiliarias e intermediación financiera.

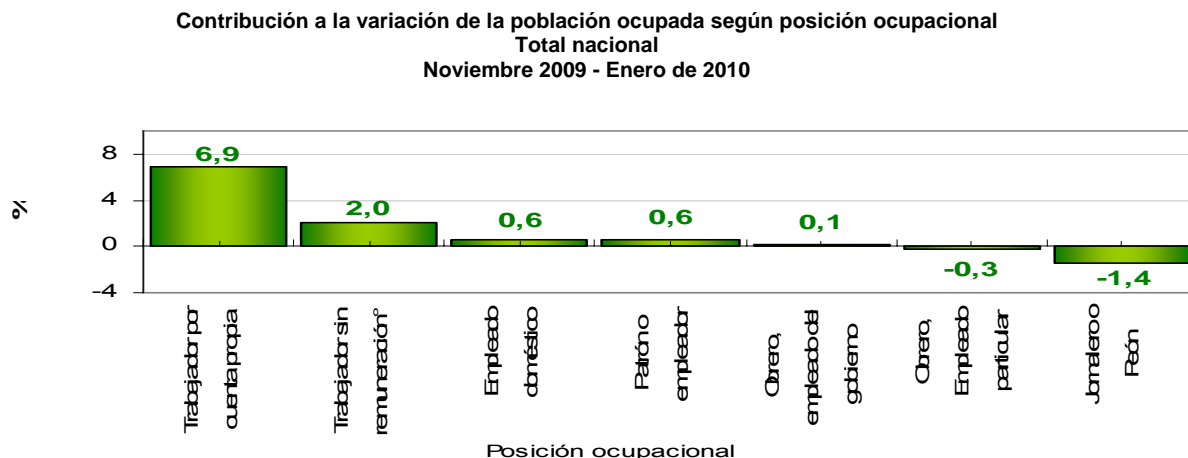
## Población ocupada según posición ocupacional

### Total nacional

El trabajador por cuenta propia y el obrero, empleado particular fueron las posiciones ocupacionales que tuvieron mayor participación a nivel nacional para el trimestre móvil noviembre 2009 – enero 2010 absorbiendo el 77,2% de la población ocupada.



La categoría trabajador por cuenta propia contribuyó con 6,9 puntos porcentuales a la variación de la población ocupada en el total nacional.

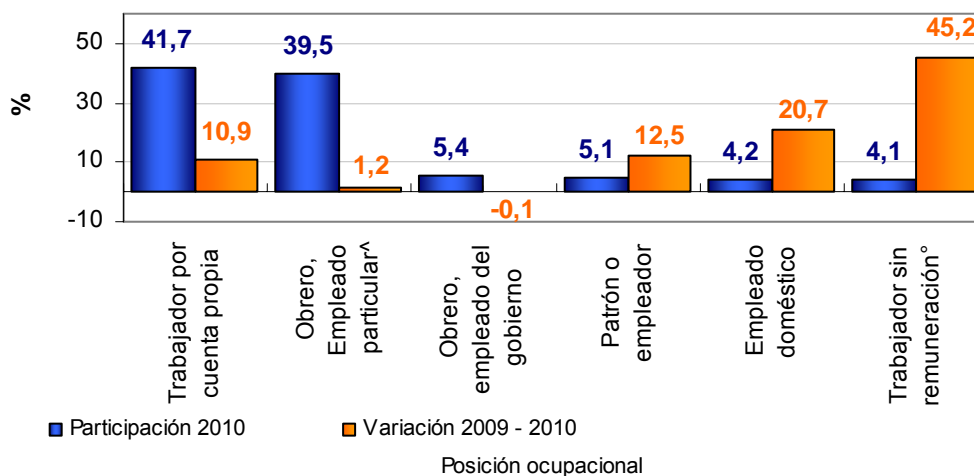


<sup>o</sup> Trabajador sin remuneración incluye a los trabajadores familiares sin remuneración y a los trabajadores sin remuneración en empresas de otros hogares

## Total Cabecera

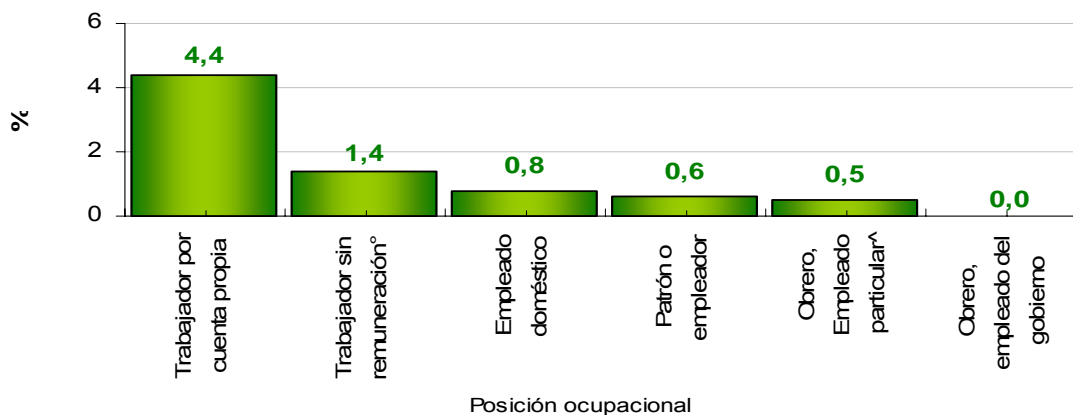
Las posiciones ocupacionales trabajador por cuenta propia; y obrero, empleado particular, fueron las que mayor participación tuvieron en la ocupación (81,2%).

Distribución porcentual y variación de la población ocupada según posición ocupacional  
Cabecera  
Noviembre 2009 - Enero 2010



La mayor contribución a la variación de la población ocupada en la cabecera fue registrada por trabajador por cuenta propia (4,4 puntos porcentuales).

Contribución a la variación de la población ocupada según posición ocupacional  
Cabecera  
Noviembre 2009 - Enero 2010

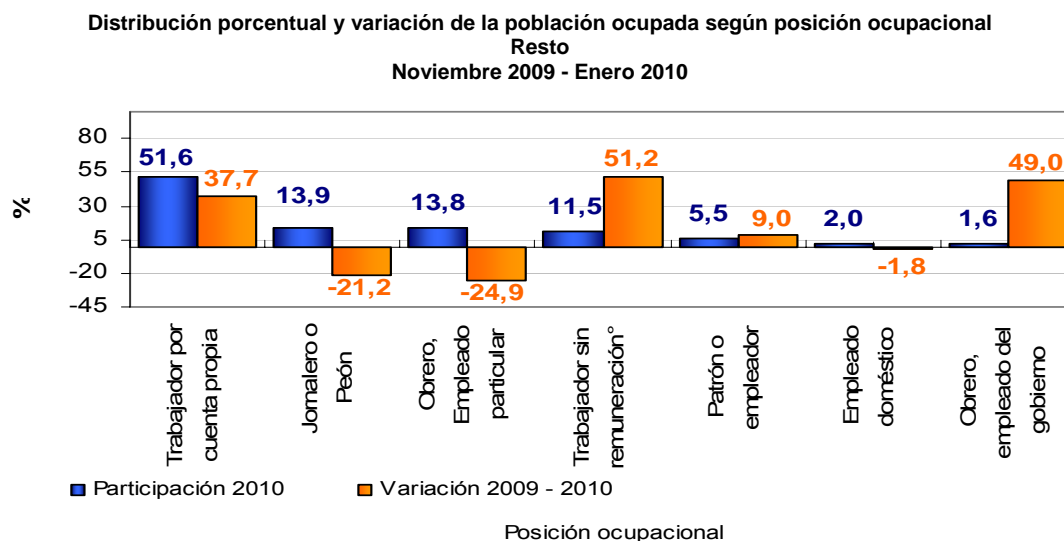


<sup>^</sup>Obrero, empleado particular incluye Jornalero y peón .

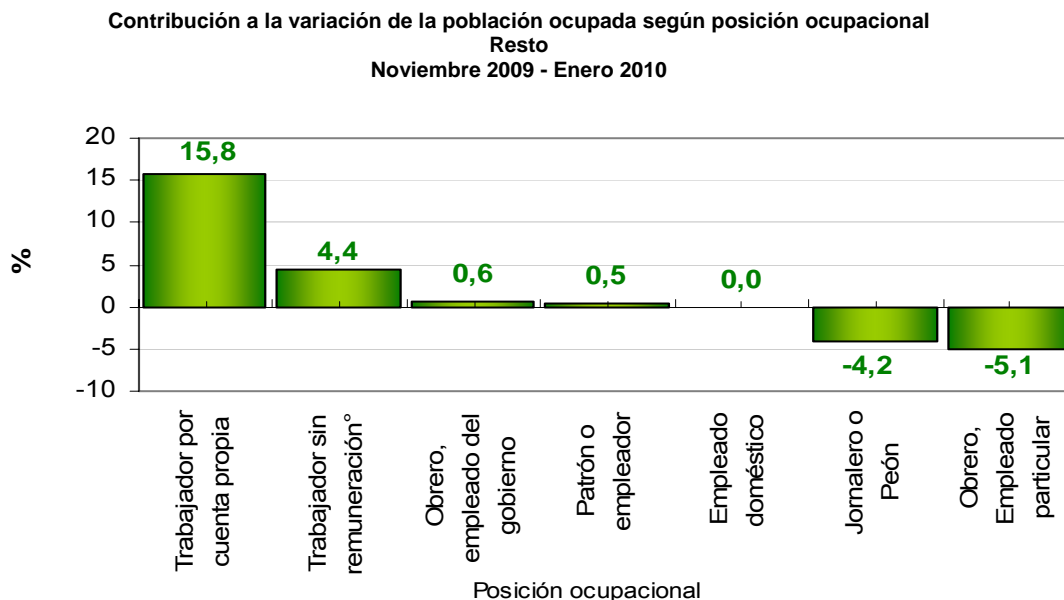
<sup>°</sup> Trabajador sin remuneración incluye a los trabajadores familiares sin remuneración y a los trabajadores sin remuneración en empresas de otros hogares

### Total Resto

El trabajador por cuenta propia; jornalero o peón; y obrero, empleado particular fueron las posiciones ocupacionales con mayor participación durante el trimestre móvil noviembre 2009 - enero 2010; estas tres posiciones absorbieron 79,3% de la población ocupada.



La posición ocupacional trabajador sin remuneración contribuyó con 15,8 puntos porcentuales a la variación de la población ocupada en el resto.



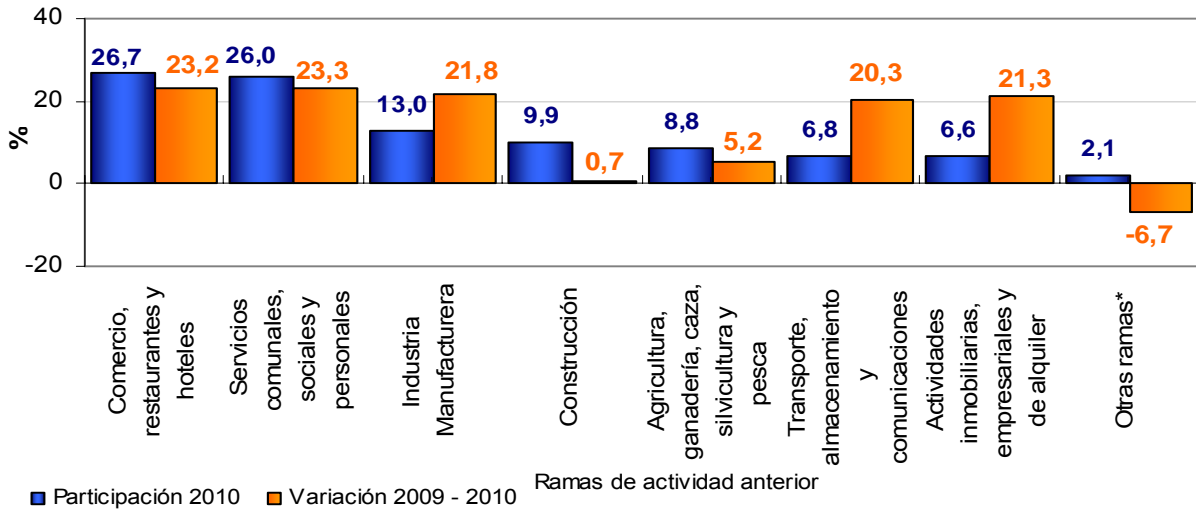
<sup>o</sup> Trabajador sin remuneración incluye a los trabajadores familiares sin remuneración y a los trabajadores sin remuneración en empresas de otros hogares

## Desocupados (cesantes)

### Total Nacional

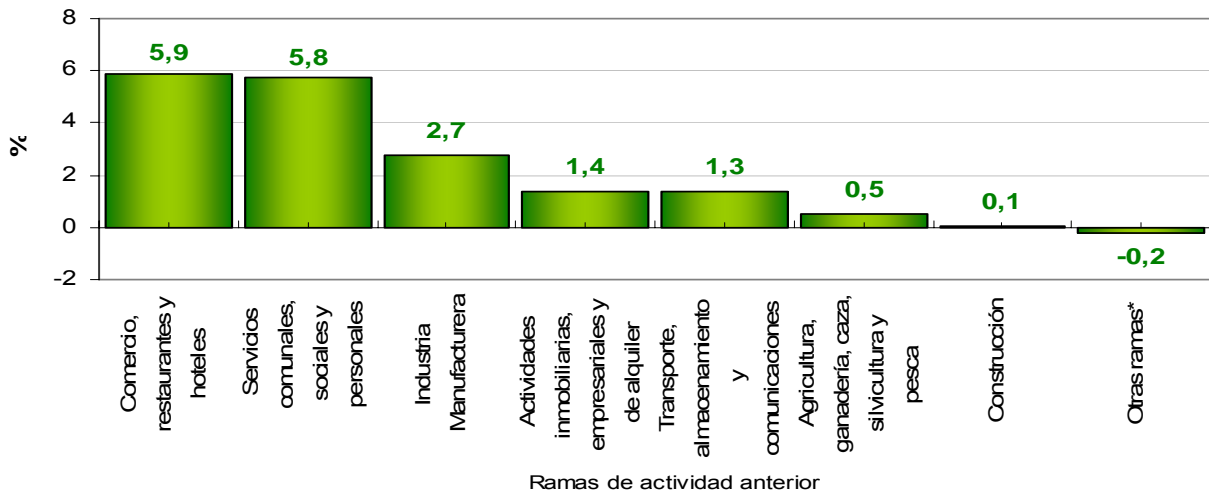
Las ramas comercio, restaurantes y hoteles; servicios comunales, sociales y personales e industria manufacturera, tuvieron la mayor participación en la población desocupada cesante (65,7%).

Distribución porcentual y variación de la población desocupada cesante según rama de actividad del último empleo  
Total nacional  
Noviembre 2009 – Enero 2010



En el trimestre móvil noviembre 2009 - enero 2010, comercio, restaurantes y hoteles; servicios comunales, sociales y personales; e industria manufacturera contribuyeron con 14,4 puntos porcentuales al aumento de los cesantes.

Contribución a la variación de la población desocupada cesante según rama de actividad del último empleo  
Total nacional  
Noviembre 2009 - Enero 2010

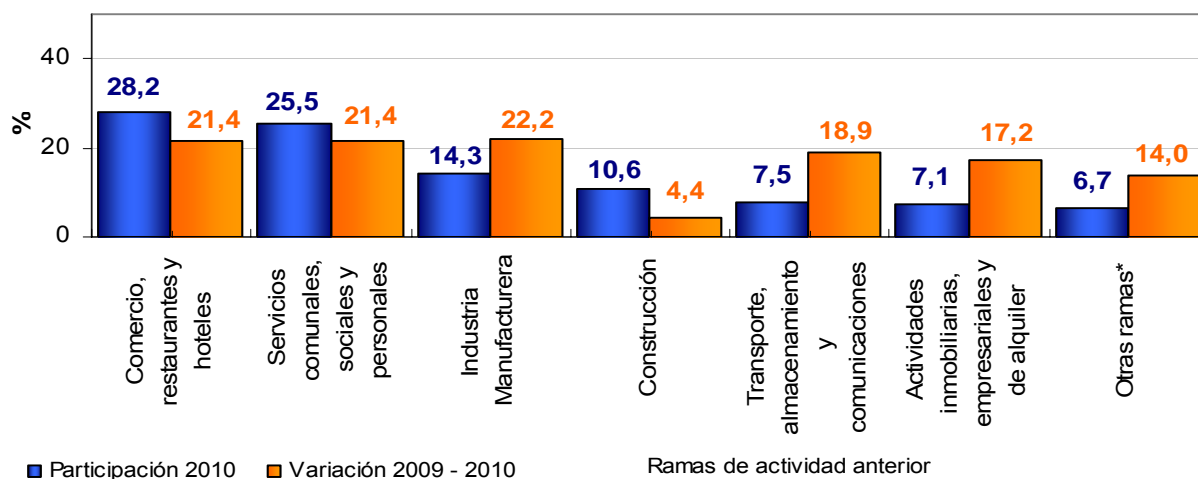


\* Otras ramas: Explotación de minas y canteras, suministro de electricidad, gas y agua, e intermediación financiera.

## Total Cabecera

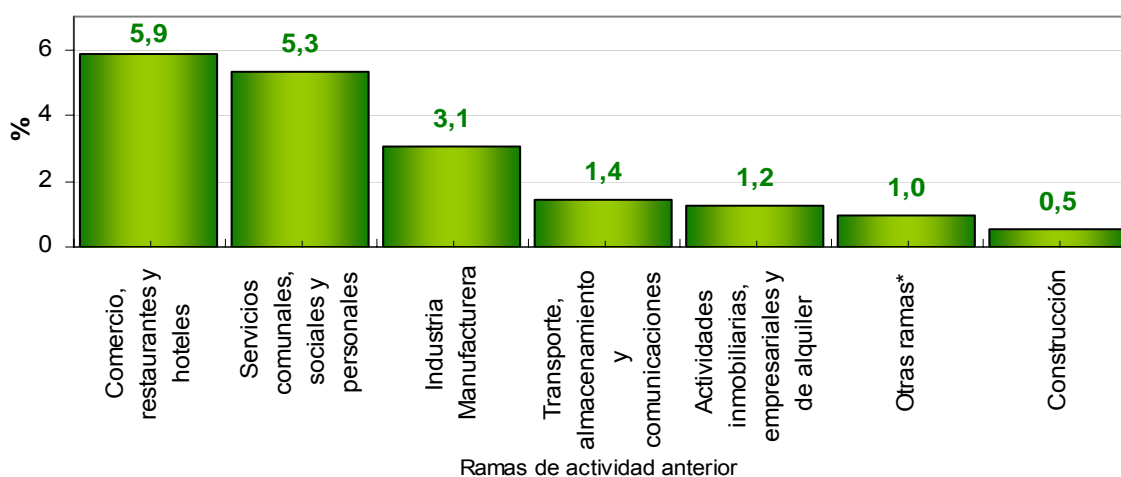
Las ramas de actividad con mayor participación en la población desocupada cesante fueron comercio, restaurantes y hoteles; servicios comunales, sociales y personales e industria manufacturera (68,0%).

**Distribución porcentual y variación de la población desocupada cesante según rama de actividad del último empleo Cabecera  
Noviembre 2009 - Enero 2010**



En el trimestre móvil noviembre 2009 - enero 2010 las ramas comercio, restaurantes y hoteles; servicios comunales, sociales y personales; e industria manufacturera contribuyeron con 14,3 puntos porcentuales al aumento de los cesantes.

**Contribución a la variación de la población desocupada cesante según rama de actividad del último empleo Cabecera  
Noviembre 2009 - Enero 2010**

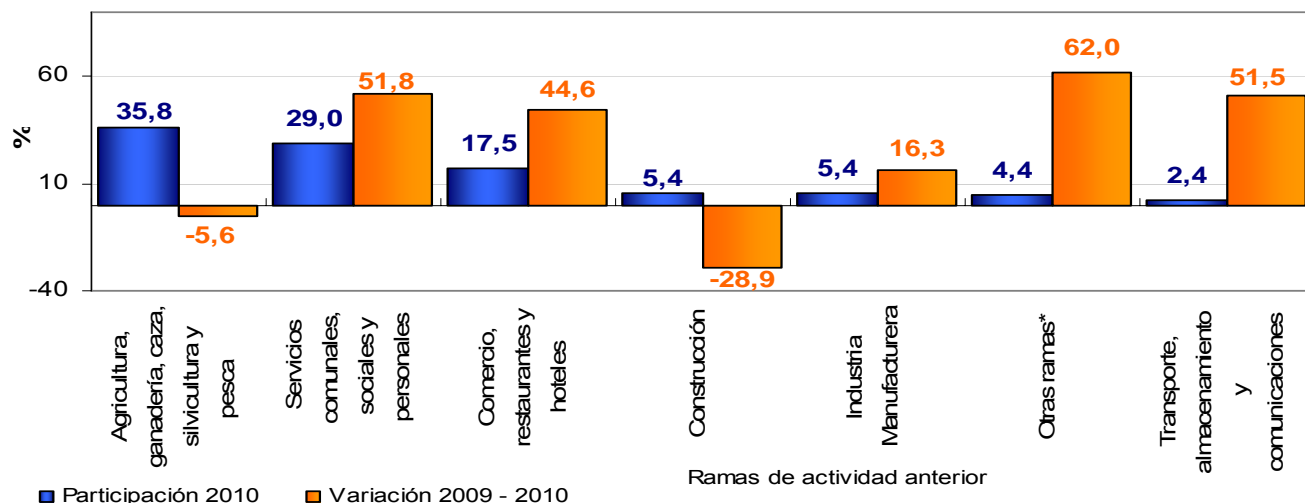


\* Otras ramas: Agricultura, ganadería, caza, silvicultura y pesca explotación de minas y canteras, suministro de electricidad, gas y agua e intermediación financiera

### Total Resto

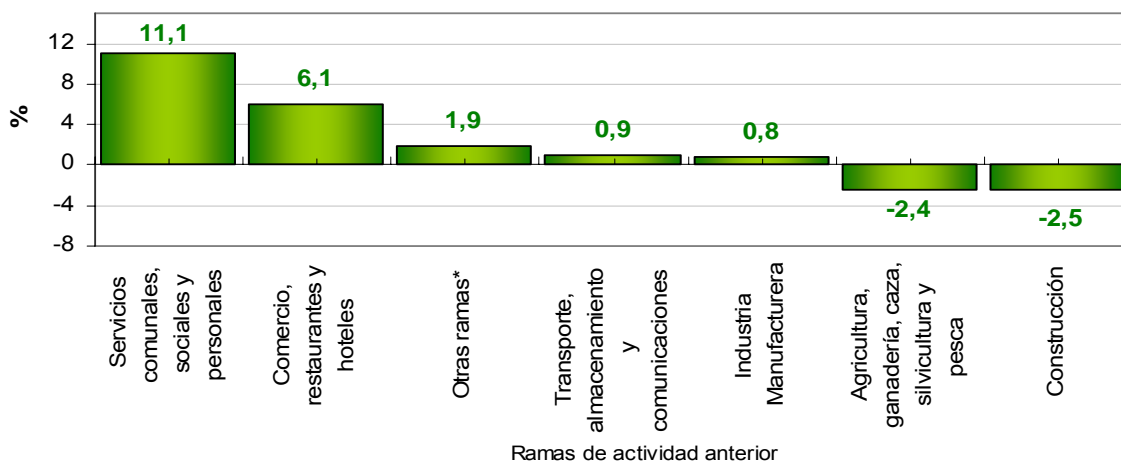
Las ramas de actividad con mayor participación en la población desocupada cesante en el resto fueron agricultura, ganadería, caza, silvicultura y pesca; servicios comunales, sociales y personales; y comercio, restaurantes y hoteles (82,4%).

**Distribución porcentual y variación de la población desocupada cesante según rama de actividad del último empleo Resto**  
 Noviembre 2009 - Enero 2010



En el trimestre móvil noviembre 2009 - enero 2010, las ramas servicios comunales, sociales y personales y comercio, restaurantes y hoteles contribuyeron con 17,2 puntos porcentuales al aumento de los cesantes.

**Contribución a la variación de la población desocupada cesante según rama de actividad del último empleo Resto**  
 Noviembre 2009 - Enero 2010



\* Otras ramas: Explotación de minas y canteras, suministro de electricidad, gas y agua, actividades inmobiliarias e intermediación financiera

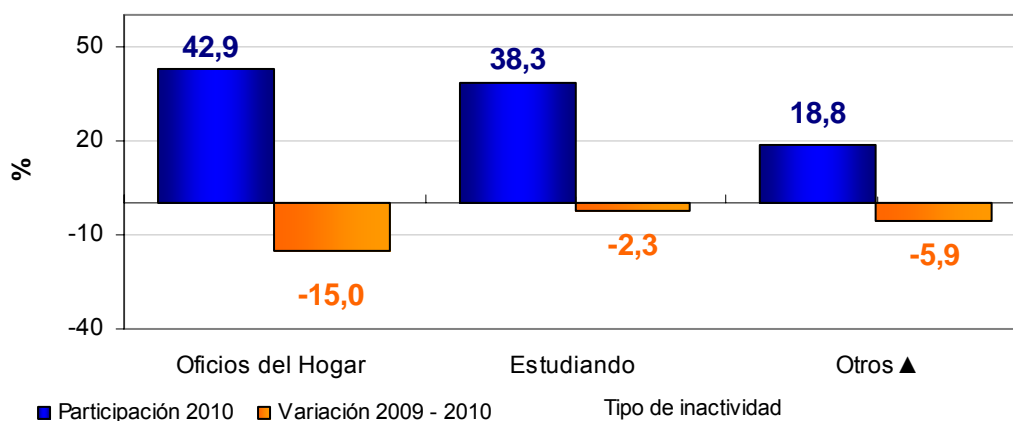




## Inactivos

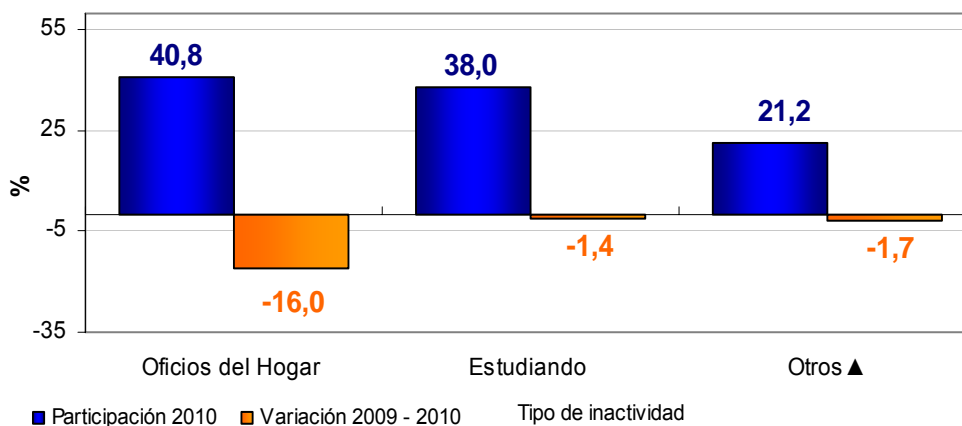
En el total nacional la población inactiva se dedicó principalmente a oficios del hogar (42,9%) y a estudiar (38,3%), con disminuciones de 15,0% y 2,3% respectivamente frente al trimestre móvil noviembre 2009 - enero 2010. Estos dos grupos representaron 81,2% de la población inactiva.

**Distribución porcentual y variación de la población inactiva según actividad realizada**  
Total nacional  
Noviembre 2009 - Enero 2010



Para las cabeceras la población inactiva se dedicó principalmente a oficios del hogar (40,8%) y a estudiar (38,0%); la disminución frente al mismo período de 2009 de las personas dedicadas a oficios del hogar fue 16,0% mientras que las personas dedicadas a estudiar presentaron una disminución de 1,4%. Estos dos grupos representaron 78,8% de la población inactiva.

**Distribución porcentual y variación de la población inactiva según actividad realizada**  
Cabecera  
Noviembre 2009 - Enero 2010

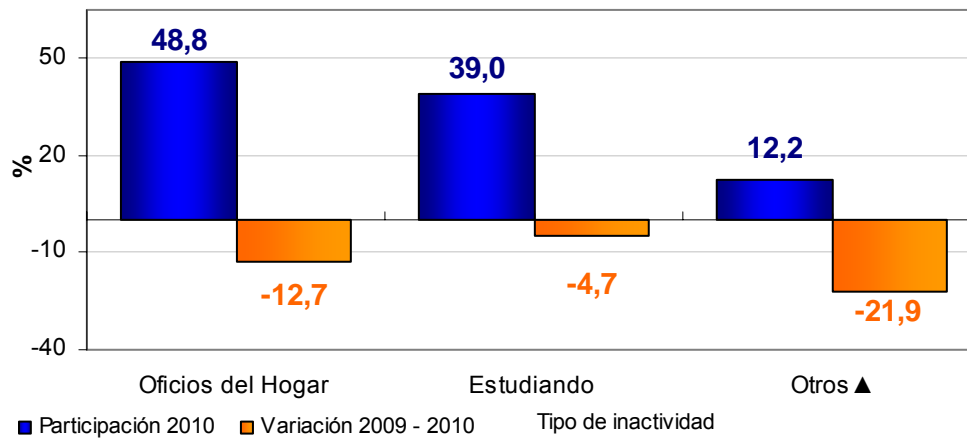


▲ Otros: incapacitado permanente para trabajar, rentista, pensionado, jubilado, personas que no les llama la atención o creen que no vale la pena trabajar



En el dominio resto la población inactiva se dedicó principalmente a oficios del hogar (48,8%) y a estudiar (39,0%). Frente al trimestre móvil noviembre 2008 - enero 2009, se presentó una disminución en las personas que se dedicaban a oficios del hogar y a estudiar de 12,7% y 4,7% respectivamente. Estos dos grupos representaron 87,8% de la población inactiva.

**Distribución porcentual y variación de la población inactiva según actividad realizada**  
Resto  
Noviembre 2009 - Enero 2010



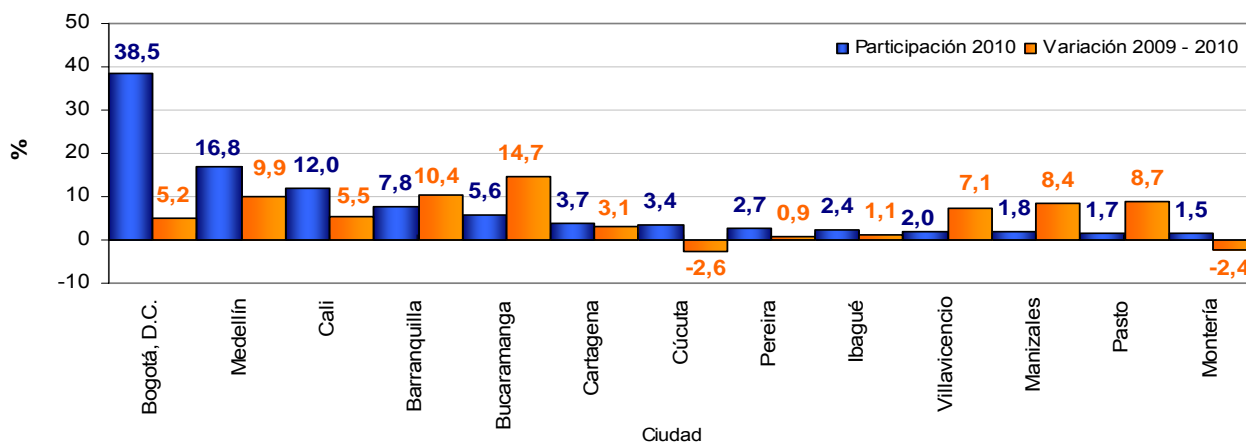
▲ Otros: incapacitado permanente para trabajar, rentista, pensionado, jubilado, personas que no les llama la atención o creen que no vale la pena trabajar

## Total 13 áreas metropolitanas

### Población ocupada de las 13 áreas metropolitanas

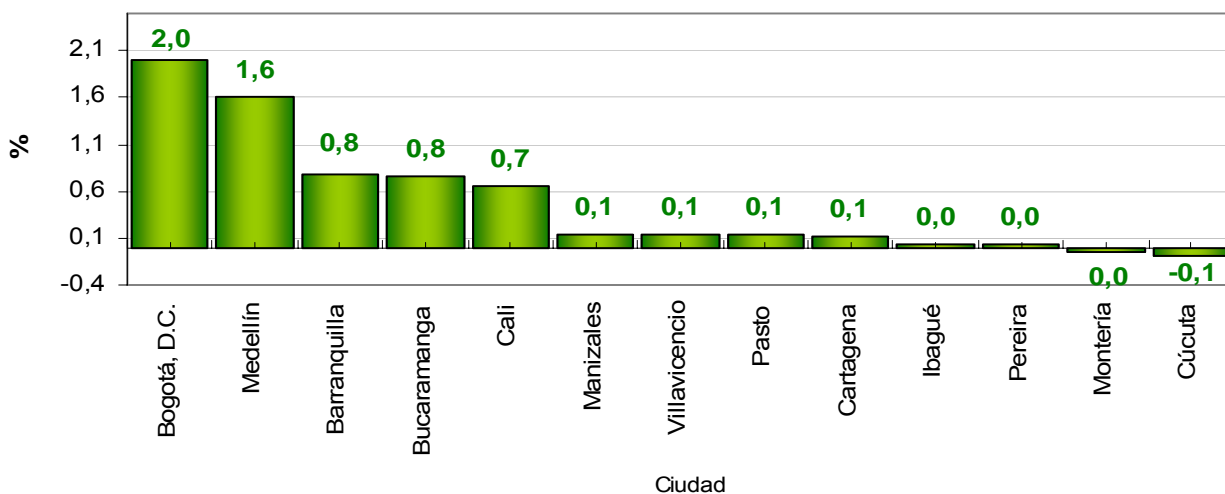
En el trimestre móvil noviembre 2009 – enero 2010, Bogotá, D.C. concentró 38,5% de la población ocupada de las trece áreas; Medellín, Cali y Barranquilla agruparon 36,7%. Las 13 ciudades y áreas metropolitanas presentaron un cambio de 6,3% en la población ocupada frente al mismo período de 2009.

Distribución porcentual y variación de la población ocupada  
Total 13 áreas metropolitanas  
Noviembre 2009 - Enero 2010



Las ciudades que más contribuyeron a la variación de la población ocupada fueron Bogotá, D.C., Medellín y Barranquilla con 4,4 puntos porcentuales.

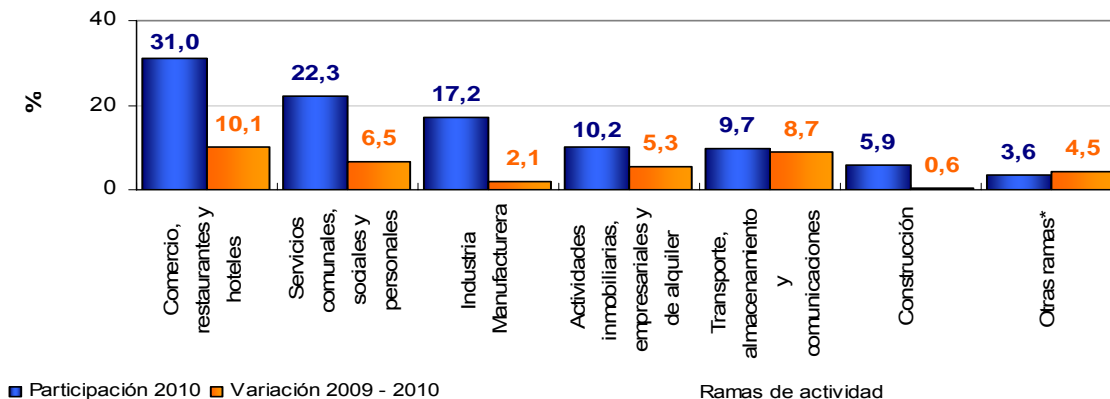
Contribución a la variación de la población ocupada  
Total 13 áreas metropolitanas  
Noviembre 2009 - Enero 2010



## Población ocupada según ramas de actividad

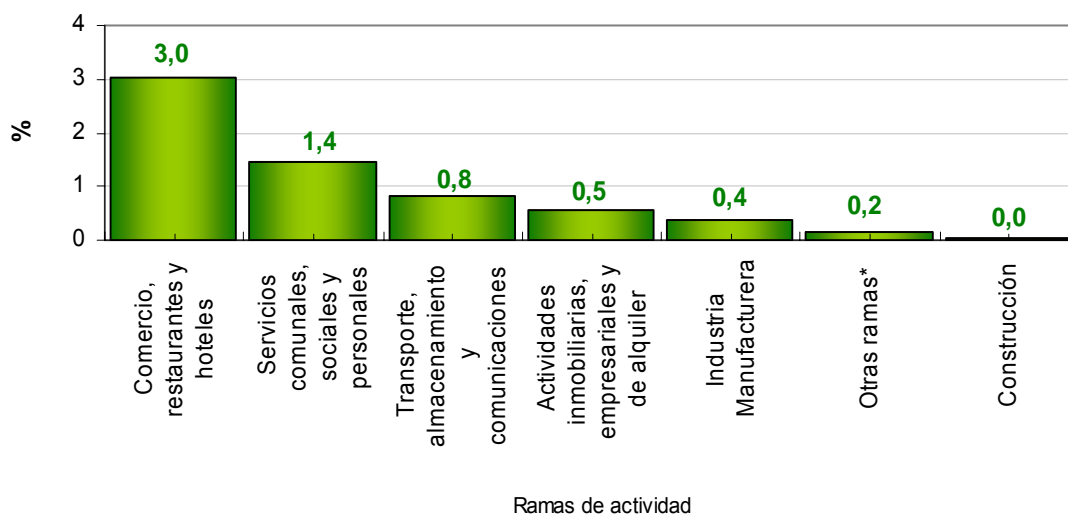
Las ramas de actividad económica que mayor participación tuvieron en la ocupación en el total de las 13 áreas metropolitanas para el trimestre móvil noviembre 2009 – enero 2010, fueron: comercio, restaurantes y hoteles; servicios comunales, sociales y personales; e industria manufacturera; estas tres ramas absorbieron 70,5% de la ocupación.

Distribución porcentual y variación de la población ocupada según rama de actividad  
Total 13 áreas  
Noviembre 2009 - Enero 2010



Comercio, restaurantes y hoteles fue la rama que más contribuyó al aumento de ocupados en las 13 áreas metropolitanas con 3,0 puntos porcentuales.

Contribución a la variación de la población ocupada según rama de actividad  
Total 13 áreas  
Noviembre 2009 - Enero 2010

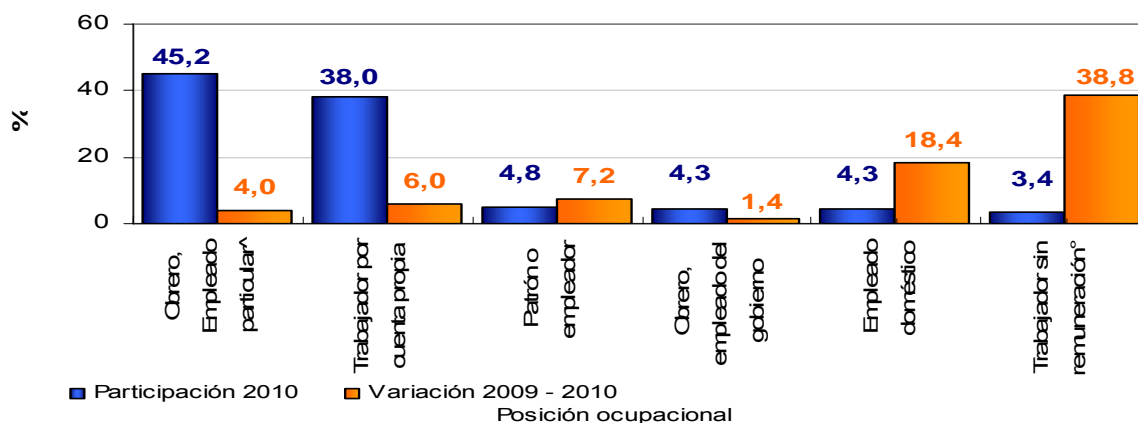


\* Otras ramas: Agricultura, ganadería, caza, silvicultura y pesca, Explotación de minas y canteras, Suministro de electricidad, gas y agua e intermediación financiera

### Población ocupada según posición ocupacional

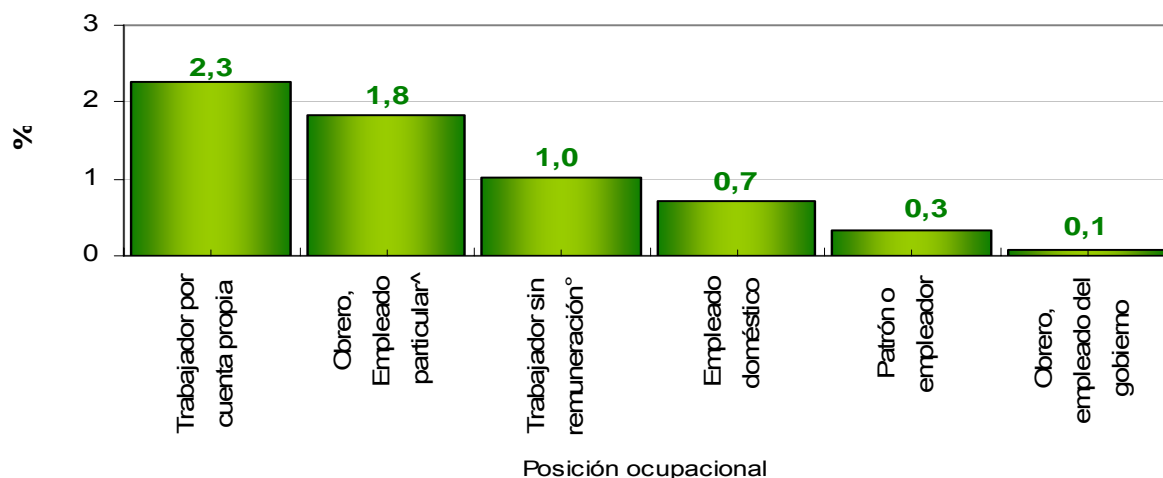
Para el total de las 13 áreas, obrero, empleado particular, trabajador por cuenta propia; y patrón o empleador, fueron las posiciones que mayor participación tuvieron en la ocupación (87,9%) durante el trimestre móvil noviembre 2009 - enero 2010.

**Distribución porcentual y variación de la población ocupada según posición ocupacional**  
 Total 13 áreas metropolitanas  
 Noviembre 2009 - Enero de 2010



Trabajador por cuenta propia fue la posición que más contribuyó al aumento de ocupados en las 13 áreas metropolitanas con 2,3 puntos porcentuales.

**Contribución a la variación de la población ocupada según posición ocupacional**  
 Total 13 áreas metropolitanas  
 Noviembre 2009 - Enero 2010



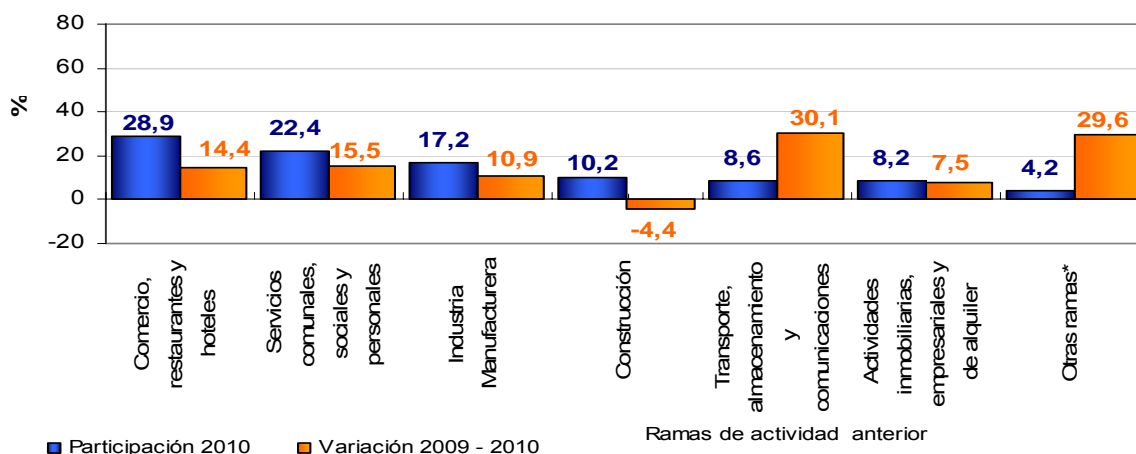
^Obrero, empleado particular incluye Jornalero y peón

° Trabajador sin remuneración incluye a los trabajadores familiares sin remuneración y a los trabajadores sin remuneración en empresas de otros hogares

## Desocupados (cesantes)

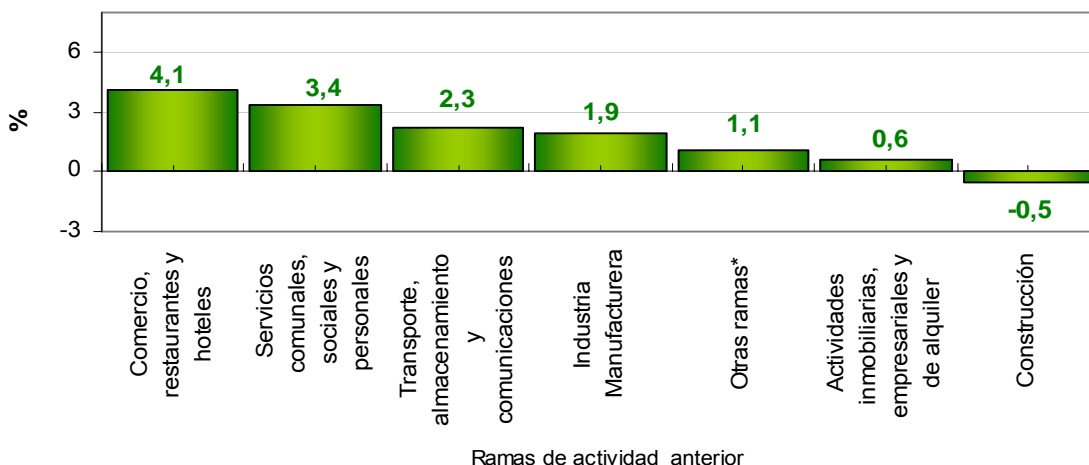
En el trimestre móvil noviembre 2009 - enero 2010 en las 13 áreas, los desocupados cesantes aumentaron 14,4% en la rama de comercio, restaurantes y hoteles; 15,5% en servicios comunales, sociales y personales y 10,9% en industria manufacturera.

**Distribución porcentual y variación de la población desocupada cesante según rama de actividad anterior**  
Total 13 áreas  
Noviembre 2009 - Enero 2010



Durante el período de referencia las ramas comercio, restaurantes y hoteles; servicios comunales, sociales y personales; y transporte, almacenamiento y comunicaciones contribuyeron con 9,8 puntos porcentuales al aumento de los cesantes en las 13 áreas metropolitanas.

**Contribución a la variación de la población desocupada cesante según rama de actividad del último empleo**  
Total 13 áreas  
Noviembre 2009 - Enero de 2010



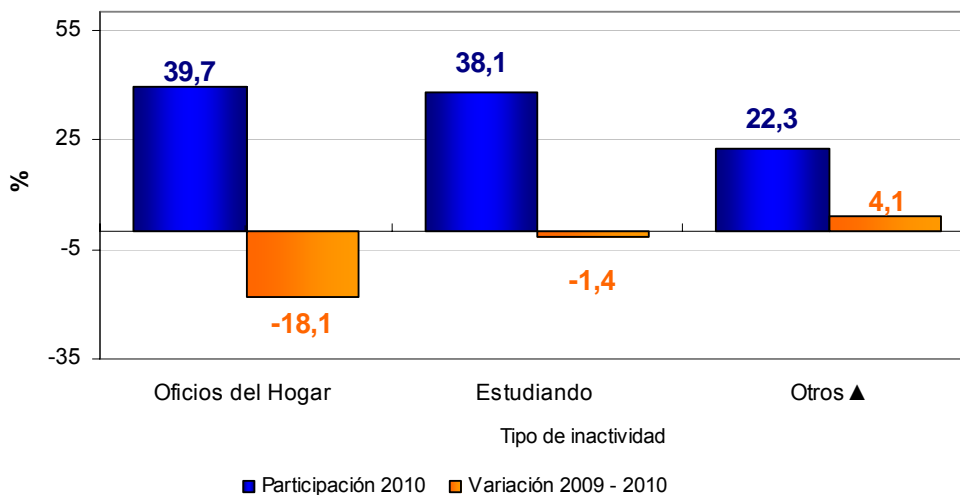
Otras ramas\*: Agricultura, ganadería, caza, silvicultura y pesca, Explotación de minas y canteras, Suministro de electricidad, gas y agua e intermediación financiera



## Inactivos

La población inactiva en las trece áreas metropolitanas se dedicó principalmente a oficios del hogar (39,7%) y a estudiar (38,1%). Estos dos grupos representaron 77,7% de la población inactiva del total de las 13 áreas.

Distribución porcentual y variación de la población inactiva según actividad realizada  
Total 13 áreas  
Noviembre 2009 - Enero 2010



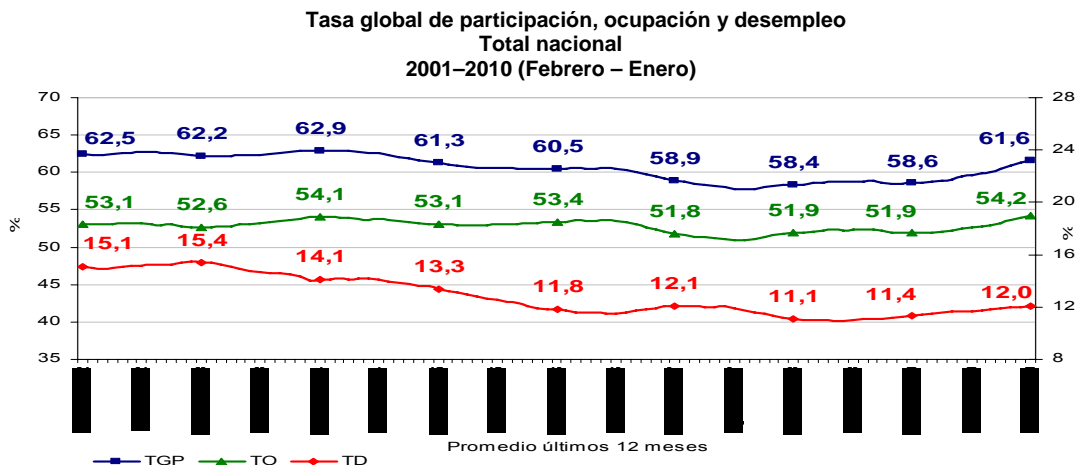
▲ Otros: incapacitado permanente para trabajar, rentista, pensionado, jubilado, personas que no les llama la atención o creen que no vale la pena trabajar

## 5. INDICADORES DEL MERCADO LABORAL PROMEDIO ÚLTIMOS 12 MESES, FEBRERO 2009 – ENERO 2010. TOTAL NACIONAL, CABECERA, RESTO Y 13 CIUDADES Y ÁREAS METROPOLITANAS

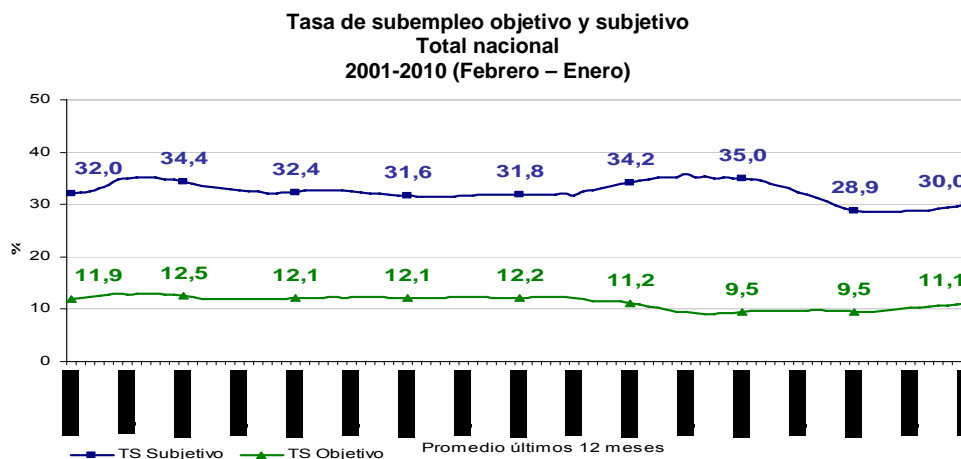
### Total Nacional

#### Indicadores del mercado laboral

En el período febrero 2009 – enero 2010, la tasa global de participación (TGP) fue 61,6%; la tasa de ocupación, 54,2% y la tasa de desempleo 12,0%<sup>15</sup>, aumentando en 0,6 puntos porcentuales frente a la registrada en los 12 meses anteriores (11,4%).



El subempleo objetivo fue 11,1% y el subempleo subjetivo 30,0%.



El subempleo subjetivo se refiere al simple deseo manifestado por el trabajador de mejorar sus ingresos, el número de horas trabajadas o tener una labor más propia de sus personales competencias. El subempleo objetivo comprende a quienes tienen el deseo, pero además han hecho una gestión para materializar su aspiración y están en disposición de efectuar el cambio.

<sup>15</sup>

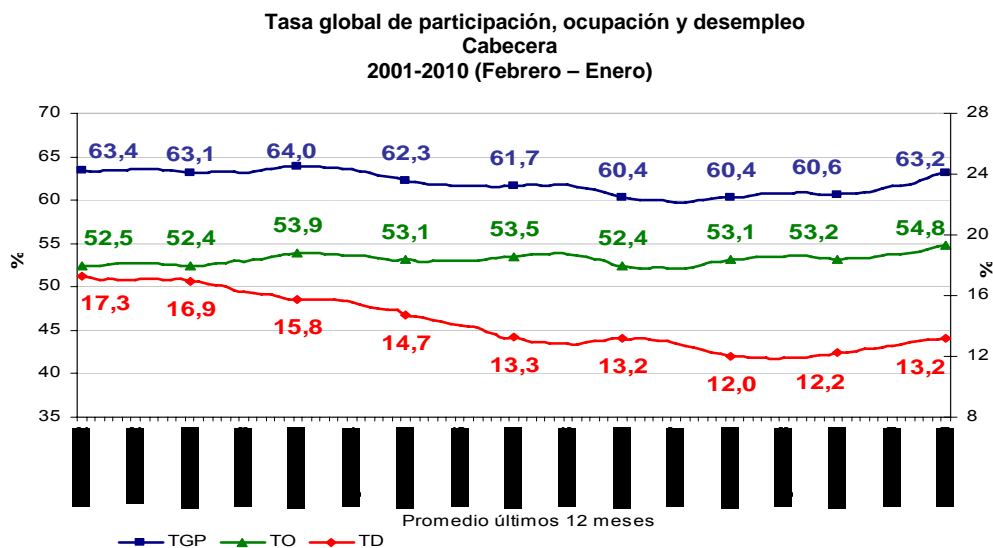
TOTAL NACIONAL	Variación estadísticamente significativa	Límite Inferior	Límite Superior	Error Relativo
TD	Si	11.9	12.2	0.80
TO	Si	53.9	54.4	0.20
TGP	Si	61.4	61.8	0.17



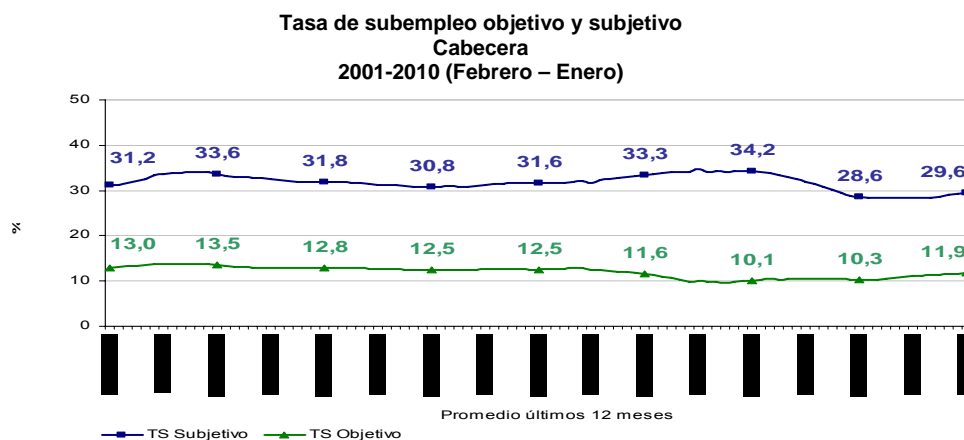
## Cabecera

### Indicadores del mercado laboral

En el período febrero 2009 – enero 2010 la tasa global de participación (TGP) de las cabeceras fue 63,2%, la tasa de ocupación, 54,8% y la tasa de desempleo 13,2%<sup>16</sup>, esta última aumentando en 1,0 puntos porcentuales frente a la registrada en el mismo período del año anterior (12,2%).



En las cabeceras el subempleo objetivo fue 11,9% y el subempleo subjetivo 29,6%.



El *subempleo subjetivo* se refiere al simple deseo manifestado por el trabajador de mejorar sus ingresos, el número de horas trabajadas o tener una labor más propia de sus personales competencias. El *subempleo objetivo* comprende a quienes tienen el deseo, pero además han hecho una gestión para materializar su aspiración y están en disposición de efectuar el cambio

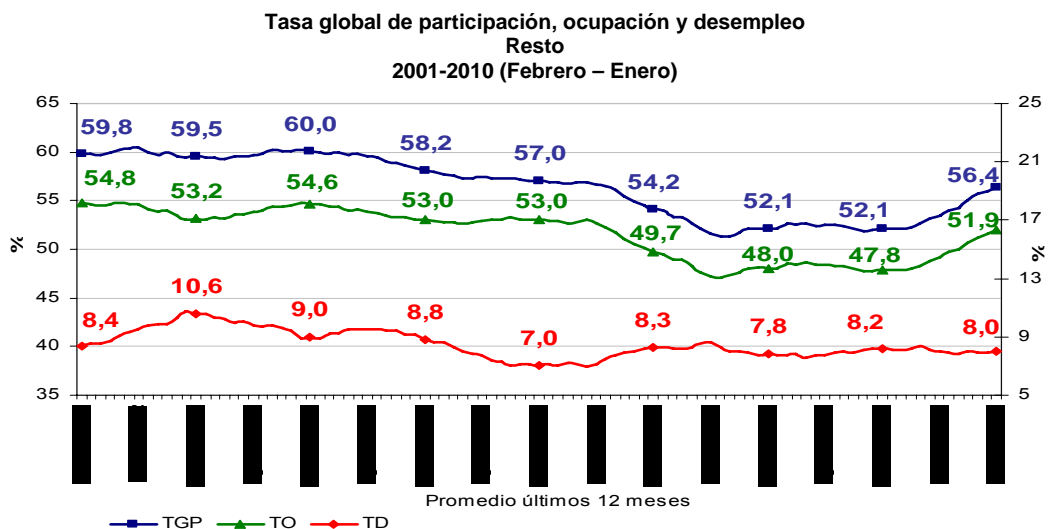
<sup>16</sup>

CABECERA	Variación estadísticamente significativa	Límite	Límite	Error Relativo
		Inferior	Superior	
TD	Si	13.0	13.4	0.82
TO	Si	54.6	55.1	0.19
TGP	Si	63.0	63.4	0.16

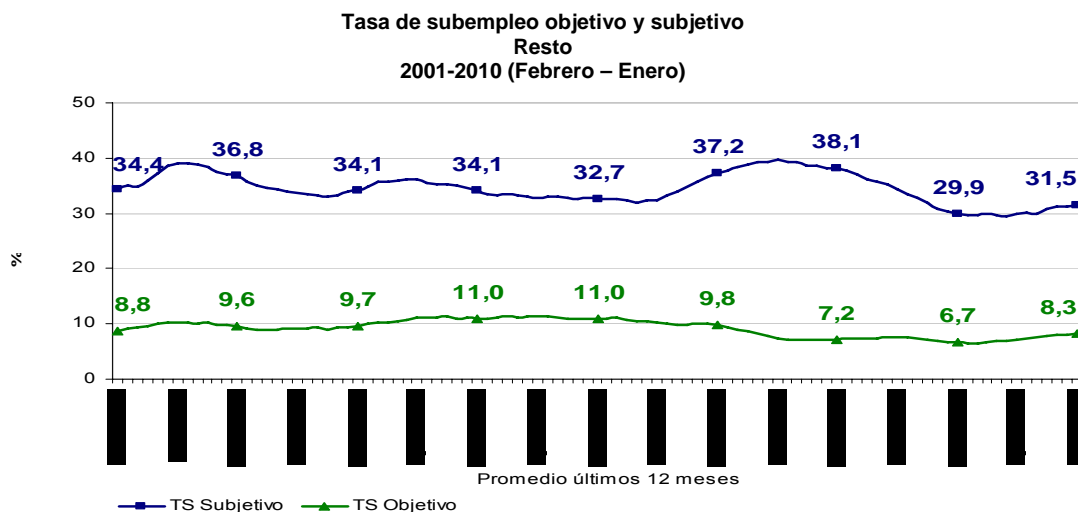
Resto

Indicadores del mercado laboral

Para el período febrero 2009 – enero 2010 la tasa global de participación (TGP) fue 56,4%, la tasa de ocupación, 51,9% y la tasa de desempleo 8,0%<sup>17</sup>.



El subempleo objetivo fue 8,3%, y el subempleo subjetivo 31,5% en el período febrero 2009 – enero 2010.



El *subempleo subjetivo* se refiere al simple deseo manifestado por el trabajador de mejorar sus ingresos, el número de horas trabajadas o tener una labor más propia de sus personales competencias. El *subempleo objetivo* comprende a quienes tienen el deseo, pero además han hecho una gestión para materializar su aspiración y están en disposición de efectuar el cambio.

17

RESTO	Variación estadísticamente significativa	Limite	Limite	Error Relativo
		Inferior	Superior	
TD	No	7.6	8.3	2.44
TO	Si	51.4	52.4	0.50
TGP	Si	55.9	56.9	0.44



## Poblaciones

En el período febrero 2009 – enero 2010, para el total nacional, la población ocupada fue 18 529 miles de personas, la población desocupada 2 538 miles de personas y la población inactiva 13 150 miles de personas.

En las cabeceras el total de ocupados fue 14 304 miles de personas, la población desocupada fue 2 173 miles de personas y la población inactiva 9 605 miles de personas. En el resto se registraron 4 224 miles de ocupados, 366 mil desocupados y 3 544 miles de inactivos.

**Población ocupada, desocupada, inactiva y subempleada**  
Total nacional, cabeceras y resto  
2009 – 2010 (Febrero – Enero)

Población Total Nacional	Febrero -Enero		Variación	
	2009	2010	Absoluta	%
Ocupados	17 477	18 529	1 051	6,0
Desocupados	2 241	2 538	297	13,2
Inactivos	13 938	13 150	-788	-5,7
Subempleados Subjetivos	5 698	6 315	617	10,8
Subempleados Objetivos	1 878	2 343	465	24,8

Fuente: DANE; GEH

Nota: Resultado en miles. Por efecto de redondeo en miles los totales pueden diferir ligeramente

Nota: Datos expandidos con proyecciones de población elaboradas con base en los resultados del Censo 2005

Población Cabeceras	Febrero -Enero		Variación	
	2009	2010	Absoluta	%
Ocupados	13 615	14 304	690	5,1
Desocupados	1 898	2 173	275	14,5
Inactivos	10 066	9 605	-460	-4,6
Subempleados Subjetivos	4 439	4 869	430	9,7
Subempleados Objetivos	1 598	1 961	363	22,7

Fuente: DANE; GEH

Nota: Resultado en miles. Por efecto de redondeo en miles los totales pueden diferir ligeramente

Nota: Datos expandidos con proyecciones de población elaboradas con base en los resultados del Censo 2005

Población Resto	Febrero -Enero		Variación	
	2009	2010	Absoluta	%
Ocupados	3 863	4 224	361	9,4
Desocupados	343	366	22	6,5
Inactivos	3 872	3 544	-328	-8,5
Subempleados Subjetivos	1 259	1 446	187	14,8
Subempleados Objetivos	280	382	102	36,4

Fuente: DANE; GEH

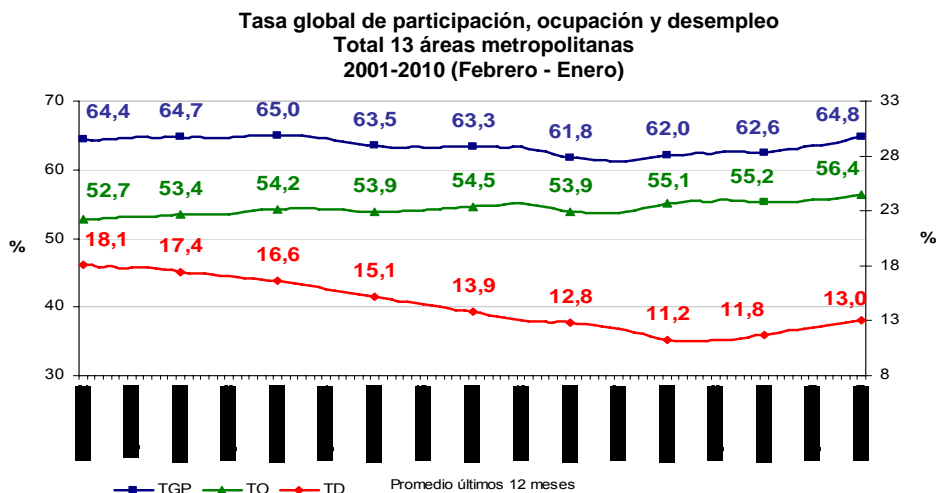
Nota: Resultado en miles. Por efecto de redondeo en miles los totales pueden diferir ligeramente

Nota: Datos expandidos con proyecciones de población elaboradas con base en los resultados del Censo 2005

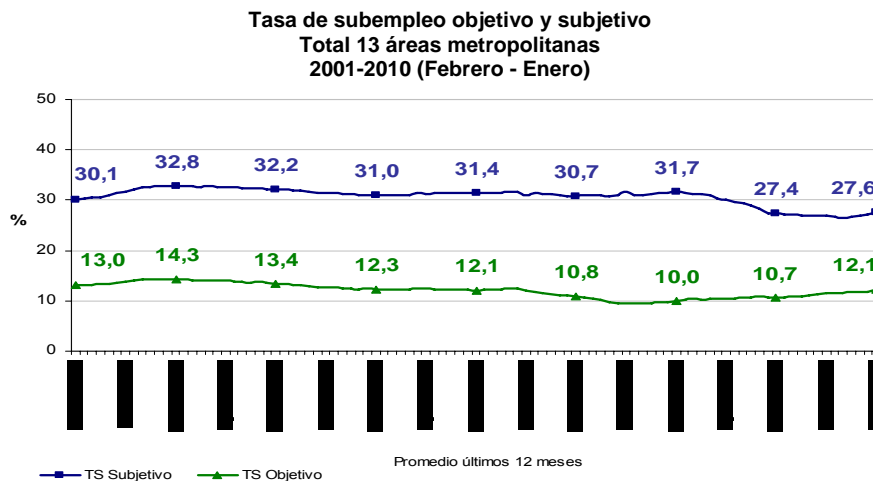
## Total 13 áreas metropolitanas

### Indicadores del mercado laboral

En el período febrero 2009 – enero 2010, la tasa global de participación (TGP) fue 64,8% y la tasa de ocupación 56,4%. La tasa de desempleo fue 13,0%<sup>18</sup>, un aumento de 1,2 puntos porcentuales comparada con el período febrero 2008 – enero 2009 (11,8%).



El subempleo objetivo fue 12,1% y el subempleo subjetivo 27,6% para el período de febrero 2009 – enero 2010.



El *subempleo subjetivo* se refiere al simple deseo manifestado por el trabajador de mejorar sus ingresos, el número de horas trabajadas o tener una labor más propia de sus personales competencias. El *subempleo objetivo* comprende a quienes tienen el deseo, pero además han hecho una gestión para materializar su aspiración y están en disposición de efectuar el cambio.

18

TOTAL 13 AREAS	Variación estadísticamente significativa	Límite Inferior	Límite Superior	Error Relativo
TD	Si	12.8	13.3	0.95
TO	Si	56.1	56.6	0.23
TGP	Si	64.6	65.1	0.19



## Poblaciones

Para el total de las 13 áreas en el período febrero 2009 – enero 2010 la población ocupada fue 8 912 miles de personas, la población desocupada 1 335 miles de personas y la población inactiva 5 560 miles de personas.

**Población ocupada, desocupada, inactiva y subempleada  
Total 13 áreas  
2009-2010 (Febrero - Enero)**

Población Total 13 áreas	Febrero -Enero		Variación	
	2009	2010	Absoluta	%
Ocupados	8 569	8 912	342	4,0
Desocupados	1 141	1 335	194	17,0
Inactivos	5 812	5 560	-252	-4,3
Subempleados Subjetivos	2 661	2 827	166	6,2
Subempleados Objetivos	1 039	1 242	203	19,5

Fuente: DANE; GEIH

Nota: Resultado en miles. Por efecto de redondeo en miles los totales pueden diferir ligeramente

Nota: Datos expandidos con proyecciones de población elaboradas con base en los resultados del Censo 2005

## INDICADORES DEL MERCADO LABORAL DE LAS 24 CIUDADES Y ÁREAS METROPOLITANAS FEBRERO 2009 - ENERO 2010

En el período comprendido entre febrero 2009 – enero 2010 las ciudades que registraron mayor tasa de desempleo fueron:

1. Pereira: Tasa de desempleo 20,9%, tasa global de participación 63,3%, tasa de ocupación 50,1%, tasa de subempleo subjetivo 23,4% y tasa de subempleo objetivo 10,1%.
2. Popayán: Tasa de desempleo 19,9%, tasa global de participación 58,1%, tasa de ocupación 46,5%, tasa de subempleo subjetivo 33,7% y la tasa de subempleo objetivo 17,6%.
3. Quibdo: Tasa de desempleo 19,0%, tasa global de participación 54,9%, tasa de ocupación 44,5%, tasa de subempleo subjetivo 20,7% y tasa de subempleo objetivo 5,5%.

Las que presentaron menor tasa de desempleo fueron:

4. Bucaramanga: Tasa de desempleo 9,5%, tasa global de participación 68,5%; tasa de ocupación 61,9%; tasa de subempleo subjetivo 33,0% y tasa de subempleo objetivo 11,0%.
5. San Andrés: Tasa de desempleo 9,9%; tasa global de participación 65,0%; tasa de ocupación 58,5%; tasa de subempleo subjetivo 11,6% y tasa de subempleo objetivo 5,6%.
6. Santa Marta: Tasa de desempleo 10,3%; tasa global de participación 60,1%; tasa de ocupación 53,9%; tasa de subempleo subjetivo 31,2% y tasa de subempleo objetivo 14,6%.



**Tasa global de participación, ocupación, subempleo subjetivo y desempleo**  
**Total 24 ciudades y áreas metropolitanas <sup>(p)</sup>**  
**Febrero 2009 – Enero 2010**

DOMINIO	TGP	TO	TS (subj)	TS (obj)	TD	
Febrero 2009 - Enero 2010						
Pereira	63,3	50,1	23,4	10,1	20,9	>
Popayán	58,1	46,5	33,7	17,6	19,9	<
Quibdó	54,9	44,5	20,7	5,5	19,0	<
Armenia	57,3	47,1	27,6	10,3	17,8	>
Pasto	65,7	54,5	35,6	17,7	17,0	>
Ibagué	68,5	57,0	29,4	15,7	16,9	>
Montería	68,5	57,5	29,2	11,7	16,0	>
Manizales	58,1	49,0	24,6	10,3	15,6	>
Medellín	64,0	54,2	28,4	13,6	15,4	>
Neiva	63,3	54,1	33,3	15,1	14,5	>
Riohacha	65,0	55,8	36,0	15,9	14,1	<
<b>Total 11 ciudades</b>	<b>59,9</b>	<b>51,6</b>	<b>27,7</b>	<b>11,8</b>	<b>13,9</b>	<
Cali	67,6	58,5	38,7	16,2	13,5	>
Tunja	60,8	52,7	14,2	6,6	13,4	>
Cartagena	56,3	48,8	26,6	17,0	13,3	>
<b>Total 24 ciudades</b>	<b>64,3</b>	<b>55,9</b>	<b>27,6</b>	<b>12,1</b>	<b>13,1</b>	>
<b>Total 13 áreas</b>	<b>64,8</b>	<b>56,4</b>	<b>27,6</b>	<b>12,1</b>	<b>13,0</b>	>
Florencia	56,3	49,1	14,6	5,4	12,9	<
Cúcuta	62,7	55,0	30,6	11,1	12,2	>
Bogotá, D.C.	66,8	59,0	24,8	10,5	11,7	>
Sincelejo	56,7	50,1	33,0	10,1	11,7	>
Villavicencio	65,7	58,2	28,9	13,4	11,4	>
Valledupar	61,5	54,5	21,8	9,0	11,4	<
Barranquilla	57,2	51,2	16,2	7,2	10,4	<
Santa Marta	60,1	53,9	31,2	14,6	10,3	<
San Andrés	65,0	58,5	11,6	5,6	9,9	>
Bucaramanga	68,5	61,9	33,0	11,0	9,5	<

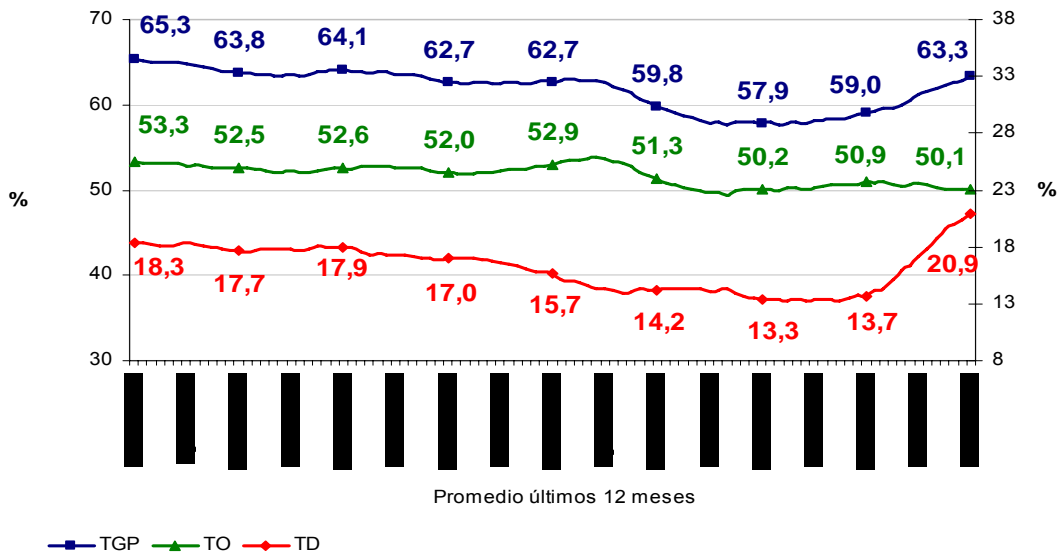
Fuente: GEIH

<sup>(p)</sup> Resultados preliminares

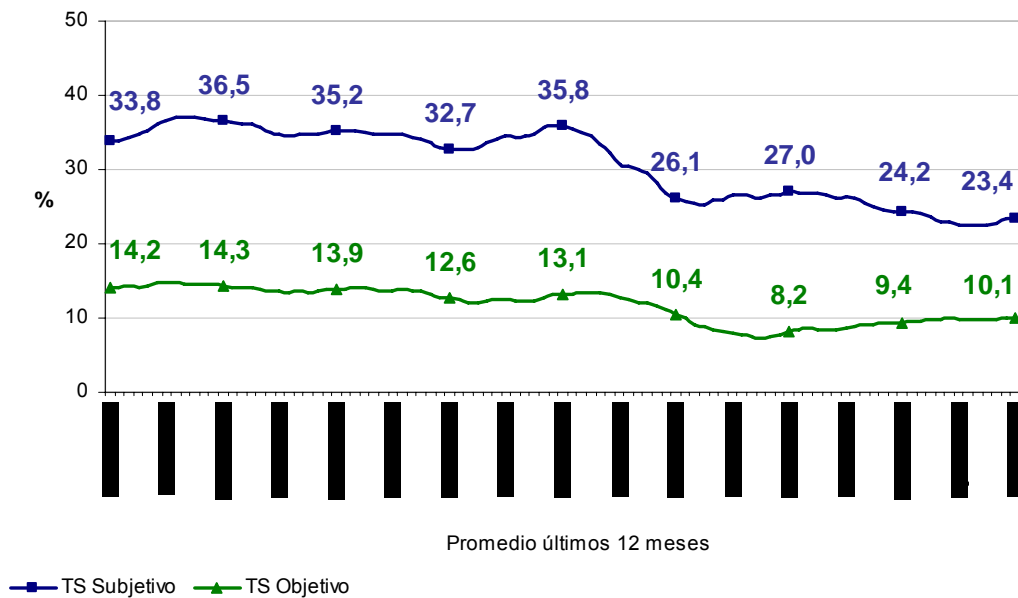
&lt; &gt; : Variación de la TD frente al promedio del año corrido anterior.



Tasa global de participación, ocupación y desempleo  
Pereira  
2001- 2010 (Febrero - Enero)

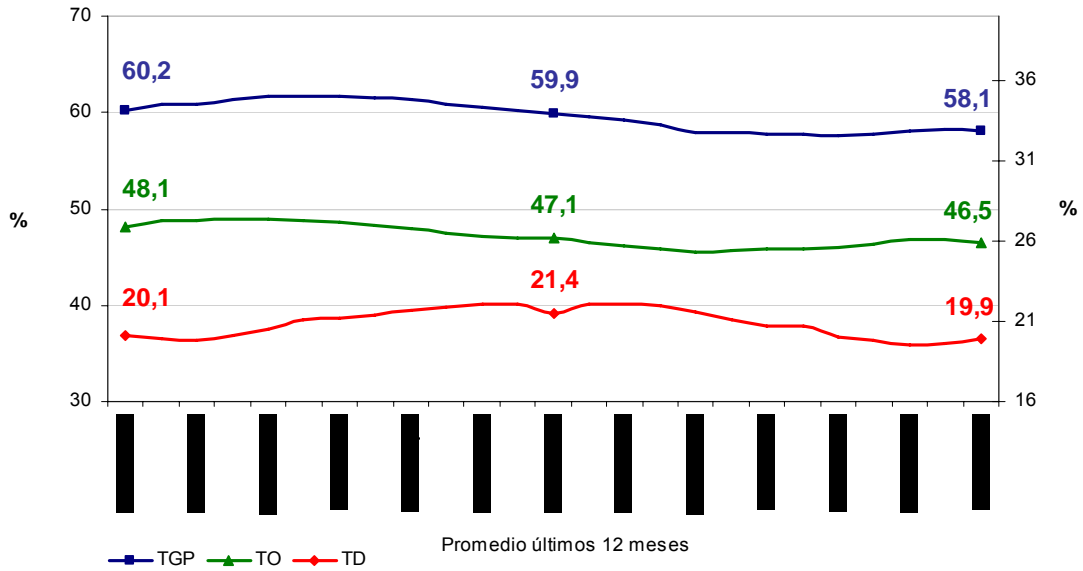


Tasa de subempleo objetivo y subjetivo  
Pereira  
2001- 2010 (Febrero - Enero)

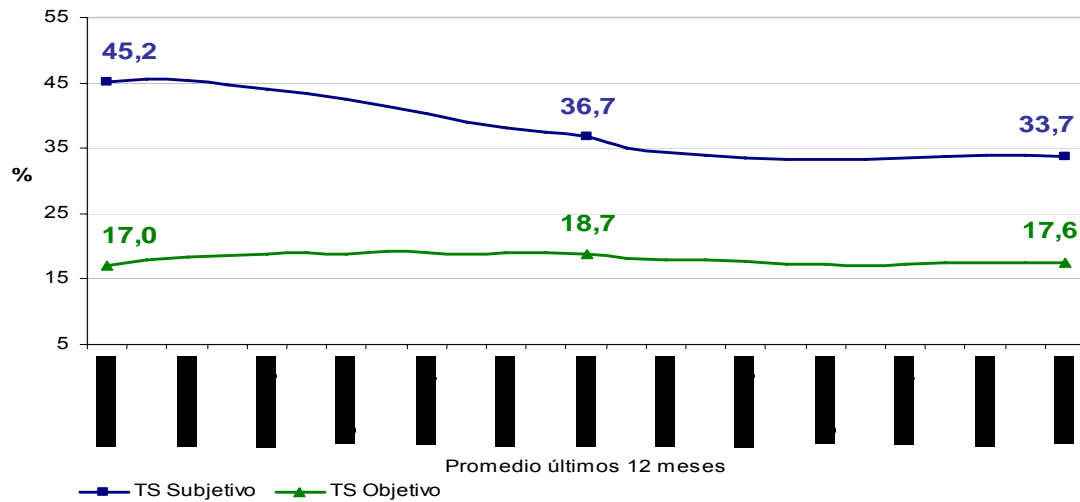




**Tasa global de participación, ocupación y desempleo  
Popayán  
2007- 2010 (Febrero - Enero)**



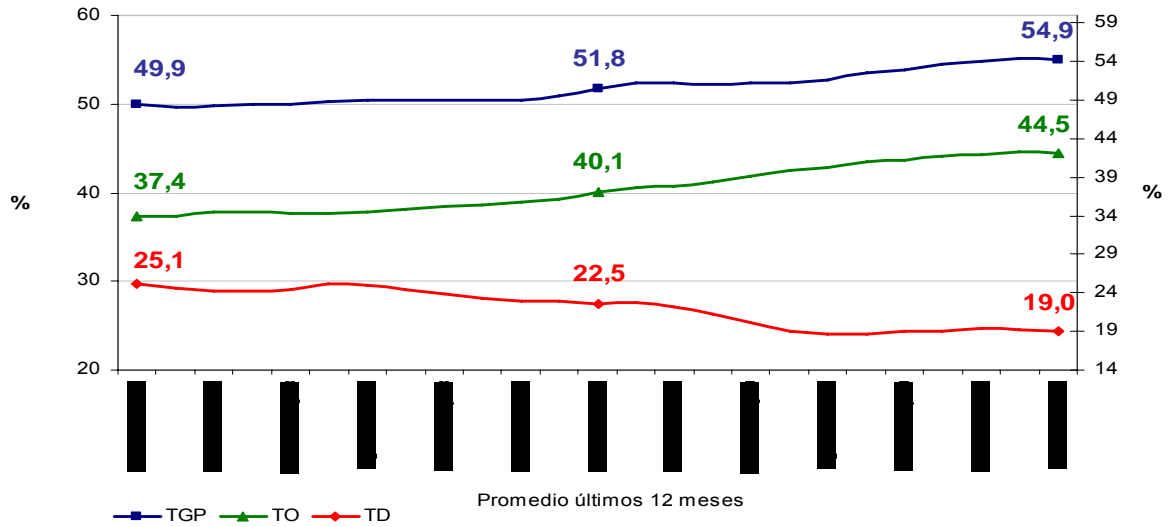
**Tasa de subempleo objetivo y subjetivo  
Popayán  
2007- 2010 (Febrero - Enero)**



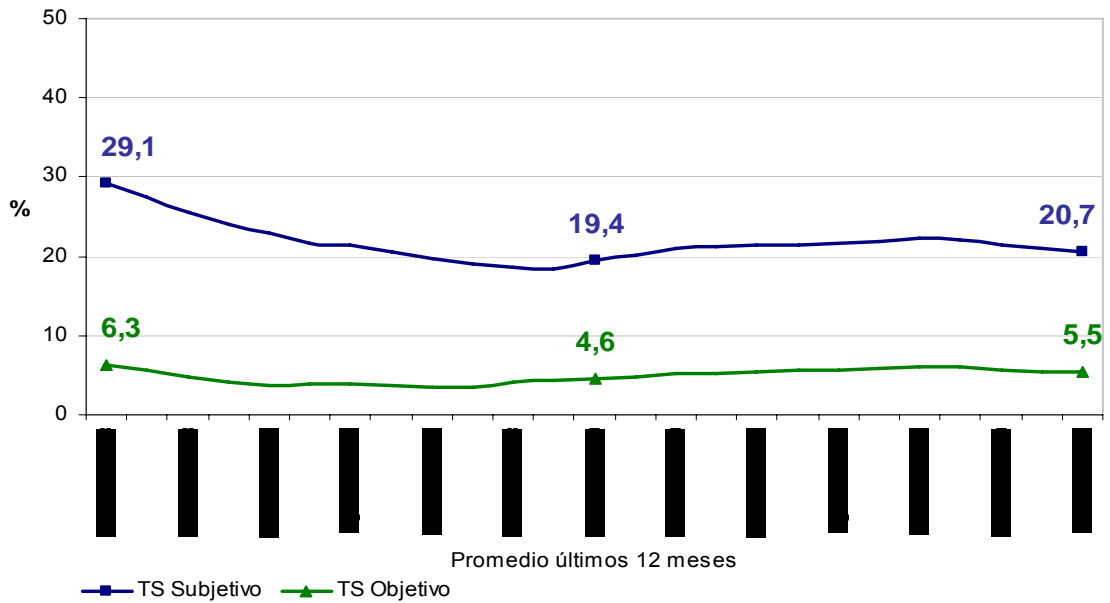




Tasa global de participación, ocupación y desempleo  
Quibdó  
2007- 2010 (Febrero - Enero)

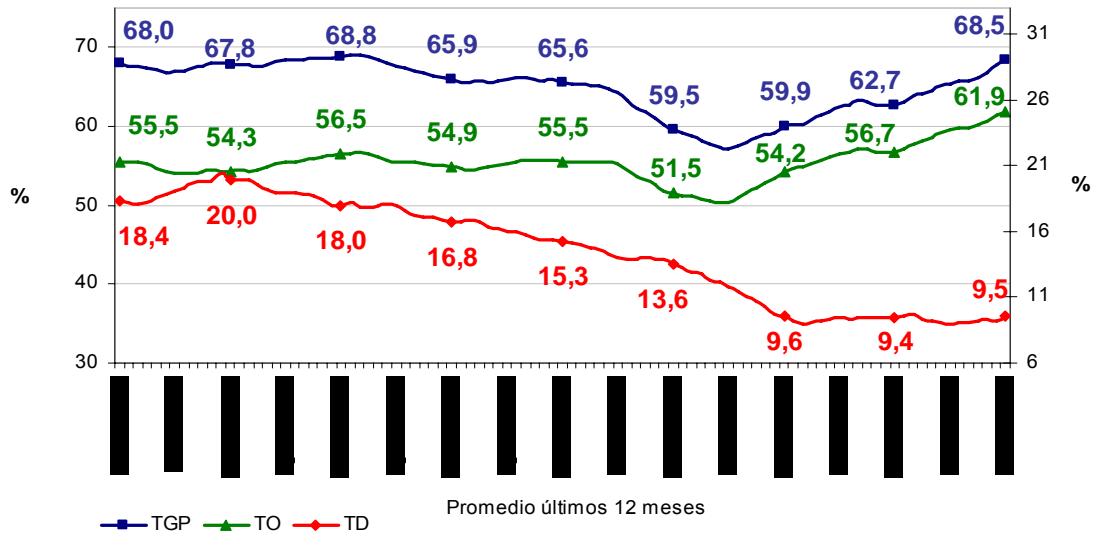


Tasa de subempleo objetivo y subjetivo  
Quibdó  
2007- 2010 (Febrero - Enero)

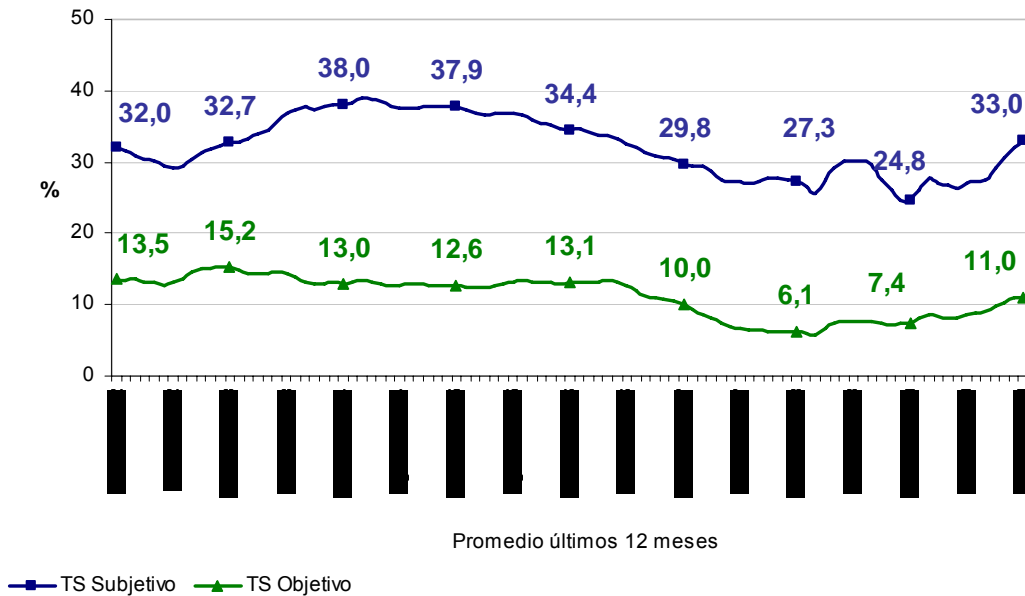




**Tasa global de participación, ocupación y desempleo**  
Bucaramanga  
2001- 2010 (Febrero - Enero)

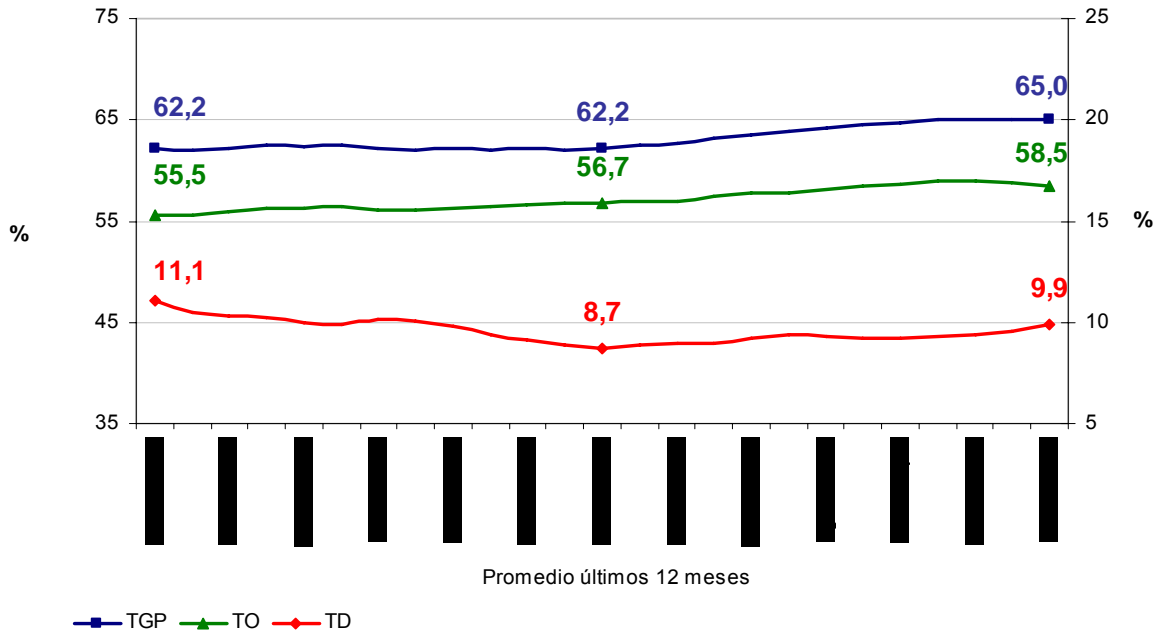


**Tasa de subempleo objetivo y subjetivo**  
Bucaramanga  
2001- 2010 (Febrero - Enero)

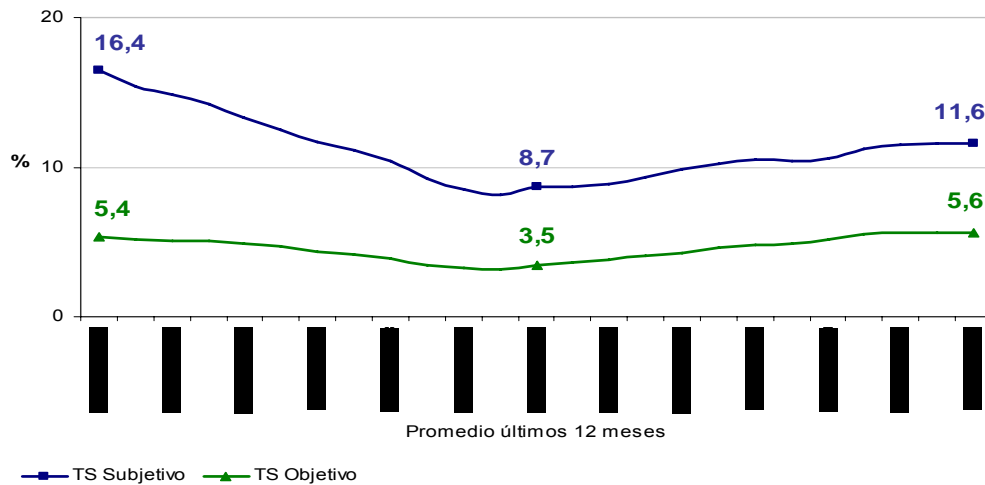




**Tasa global de participación, ocupación y desempleo  
San Andrés  
2007- 2010 (Febrero - Enero)**

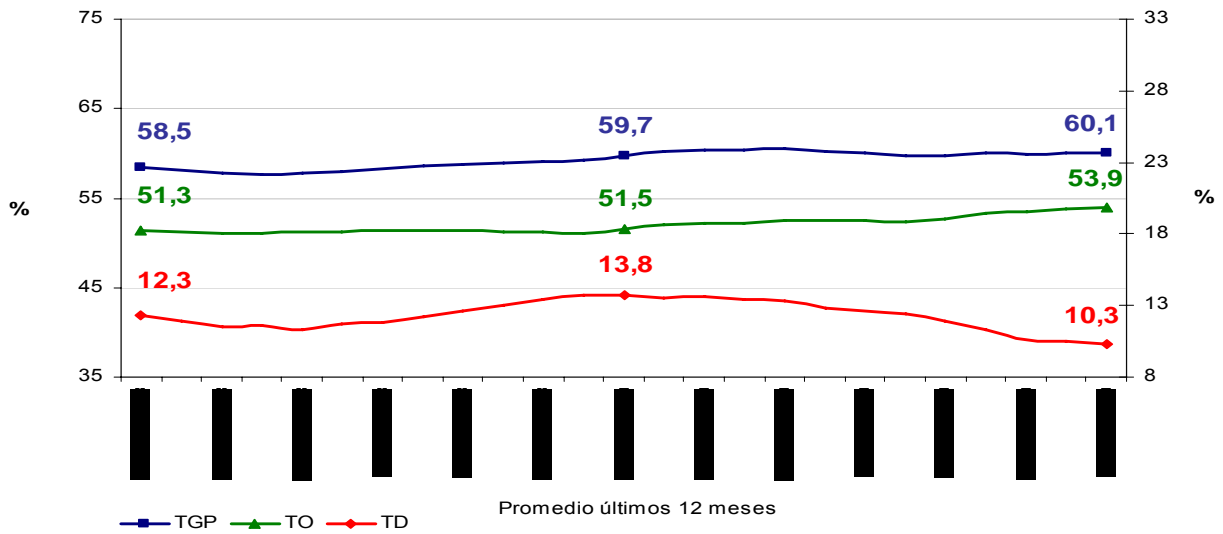


**Tasa de subempleo objetivo y subjetivo  
San Andrés  
2007- 2010 (Febrero - Enero)**

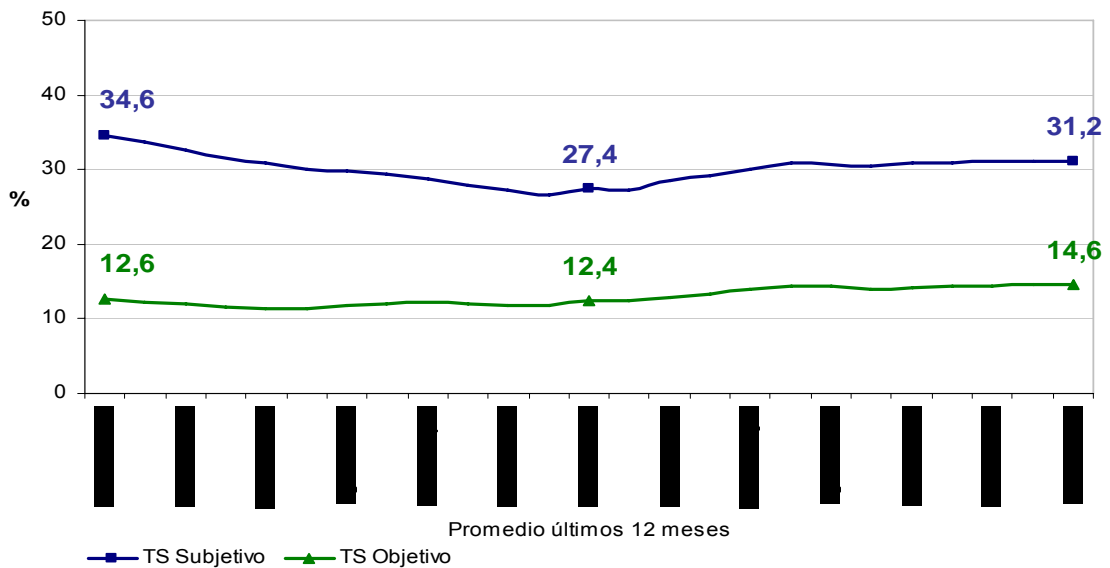




**Tasa global de participación, ocupación y desempleo  
Santa Marta  
2007- 2010 (Febrero - Enero)**



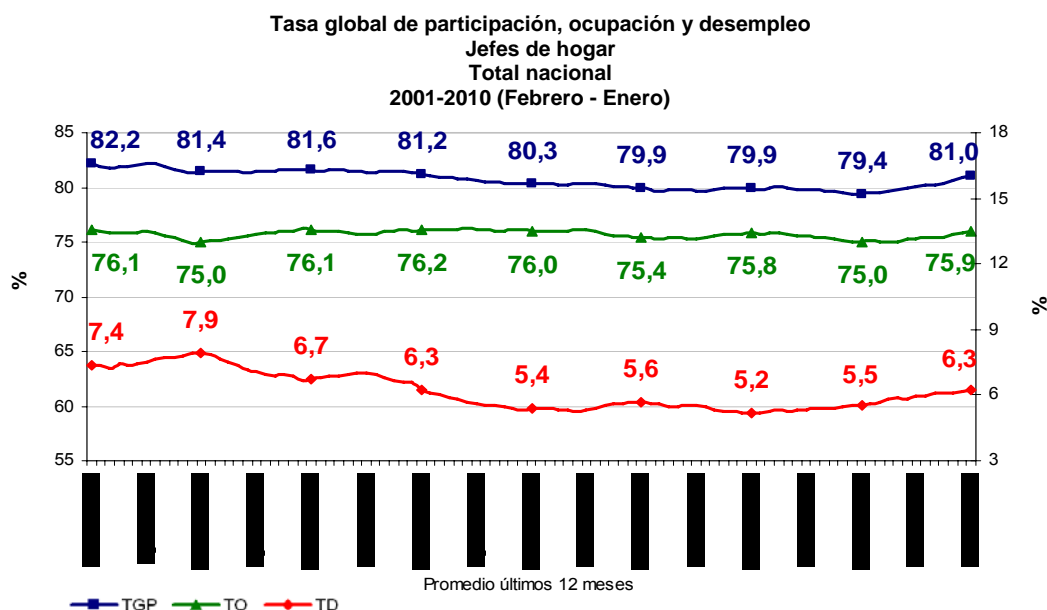
**Tasa de subempleo objetivo y subjetivo  
Santa Marta  
2007- 2010 (Febrero - Enero)**



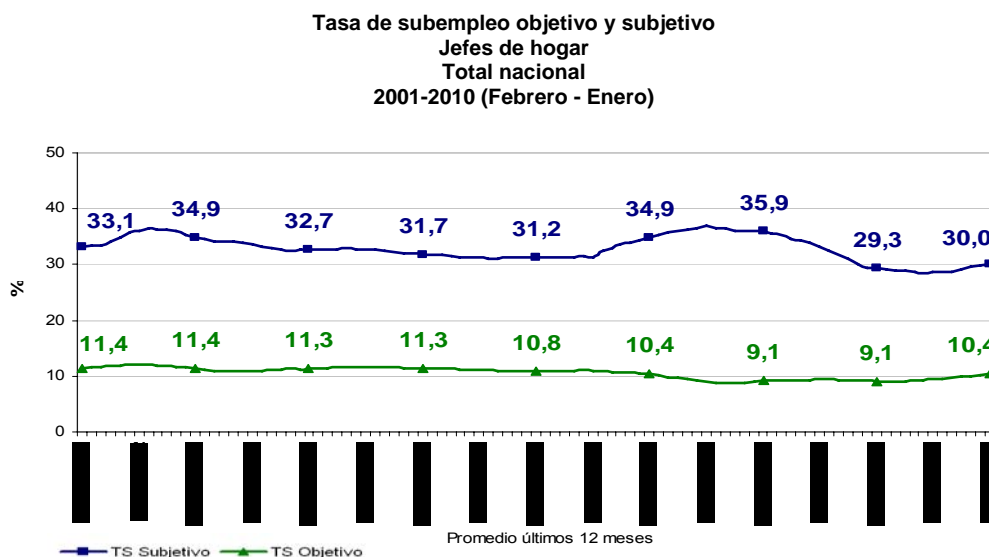
## 6. INDICADORES DEL MERCADO LABORAL PARA JEFES DE HOGAR PROMEDIO ÚLTIMOS 12 MESES, FEBRERO 2009 – ENERO 2010

### Total nacional

En el período febrero 2009 – enero 2010 los jefes de hogar presentaron una tasa global de participación de 81,0%, una tasa de ocupación de 75,9% y una tasa de desempleo de 6,3%.

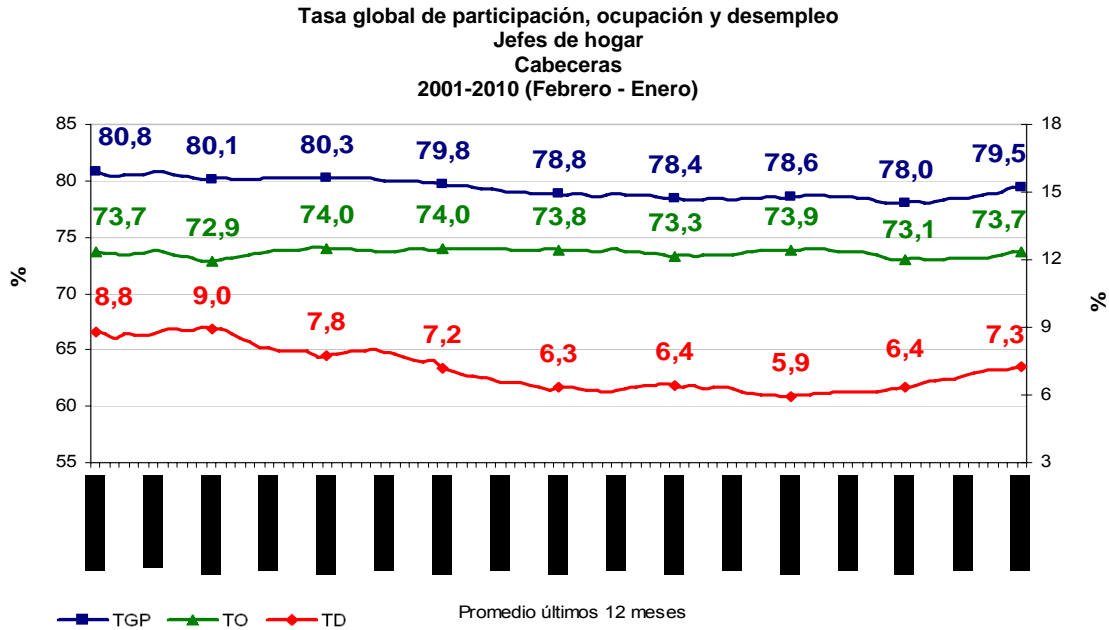


La tasa de subempleo objetivo fue 10,4% y la tasa de subempleo subjetivo 30,0%.

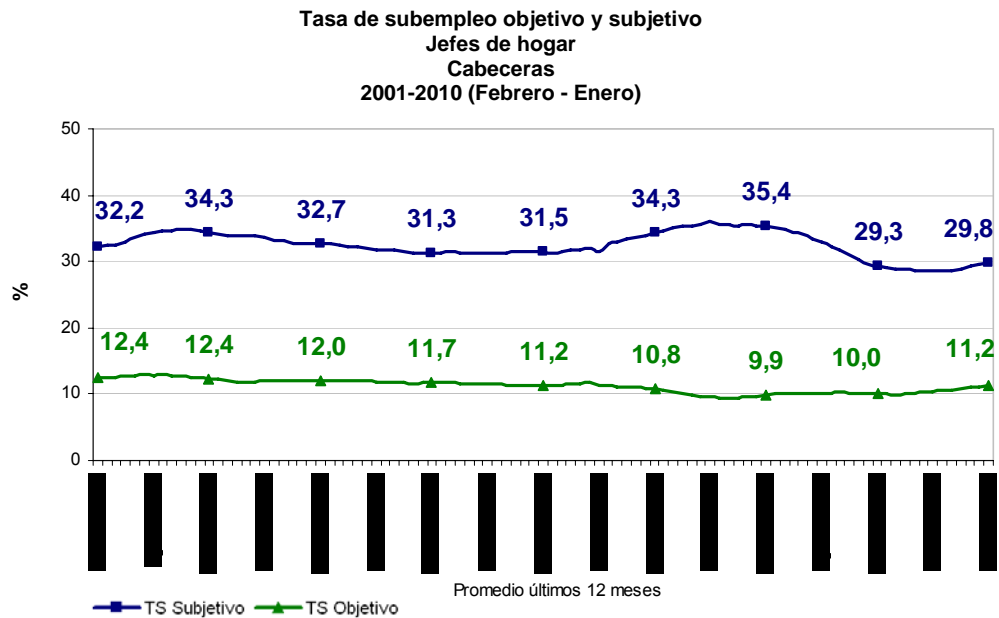


### Cabeceras

En el período febrero 2009 – enero 2010 los jefes de hogar alcanzaron una tasa global de participación de 79,5%, una tasa de ocupación de 73,7% y una tasa de desempleo de 7,3%.

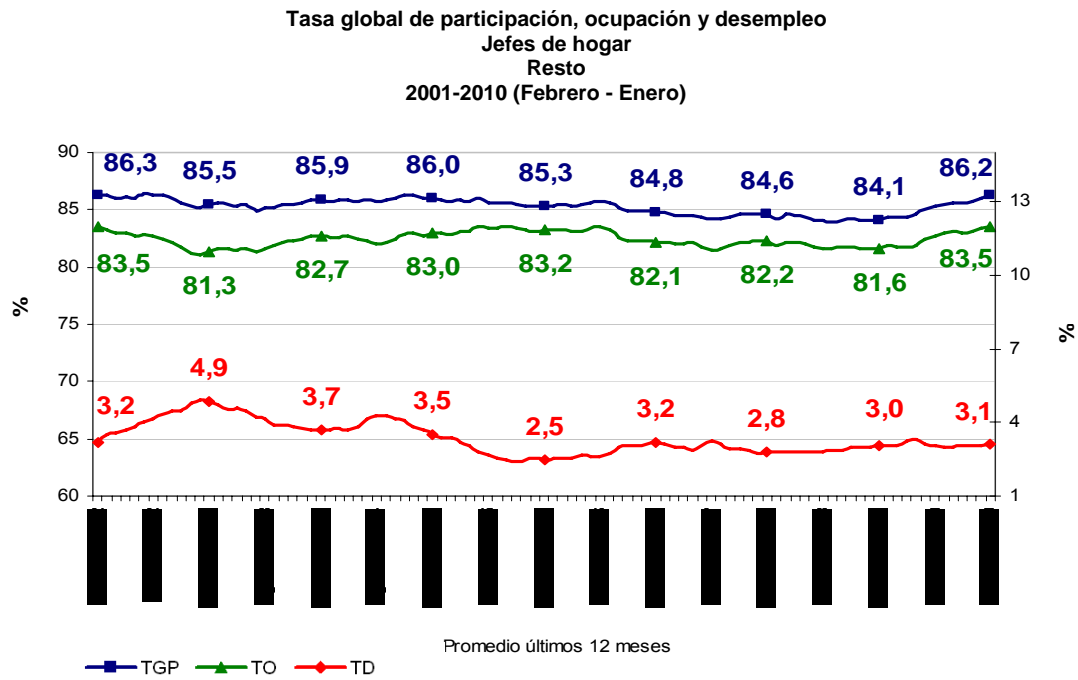


La tasa de subempleo objetivo fue 11,2% y la tasa de subempleo subjetivo 29,8%.

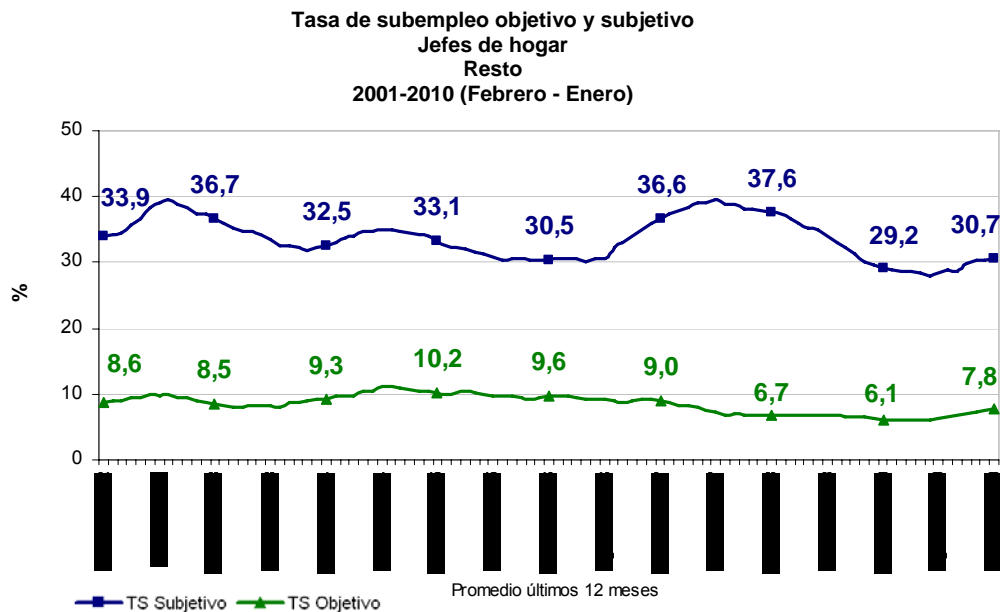


### Resto

En el período febrero 2009 – enero 2010 los jefes de hogar registraron una tasa global de participación de 86,2%, una tasa de ocupación de 83,5% y una tasa de desempleo de 3,1%.



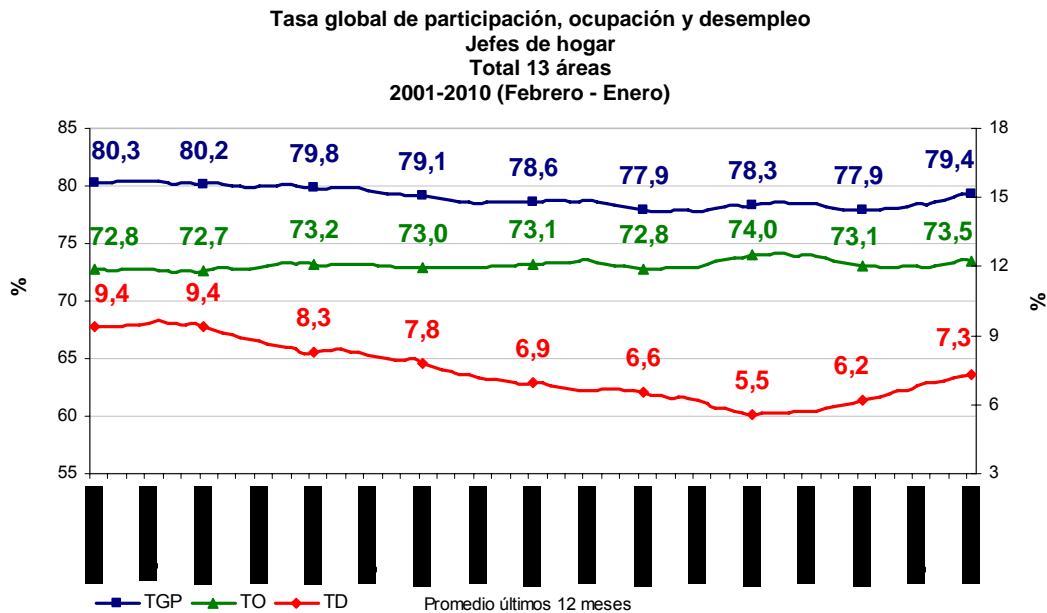
La tasa de subempleo objetivo fue 7,8% y la tasa de subempleo subjetivo 30,7%.



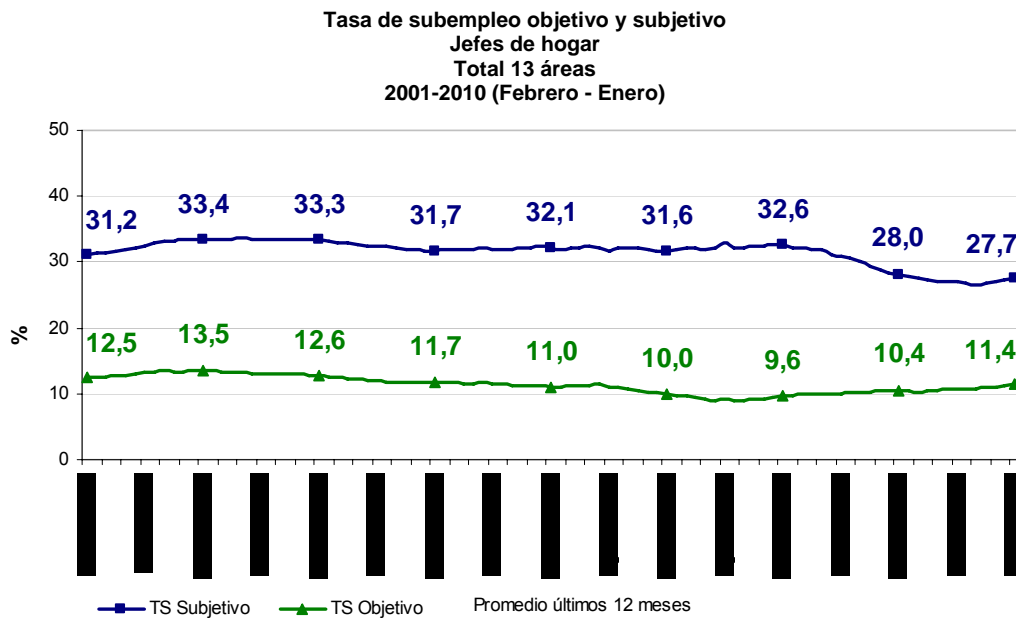


### Total 13 áreas

La tasa global de participación de los jefes de hogar fue 79,4%, la tasa de ocupación 73,5% y la tasa de desempleo 7,3%.



La tasa de subempleo objetivo fue 11,4% y la tasa de subempleo subjetivo 27,7%.







## Ficha metodológica

### Objetivo General

Proporcionar información básica sobre el tamaño período y estructura de la fuerza de trabajo (empleo, desempleo e inactividad) de la población del país y de algunas variables sociodemográficas.

### Cobertura:

Total nacional, y 24 ciudades y áreas metropolitanas que comprenden:

24 ciudades y áreas metropolitanas	
Bogotá D.C.	Villaviciencio
Medellín - Valle de Aburrá <sup>1</sup>	Tunja*
Cali - Yumbo	Florencia*
Barranquilla - Soledad	Popayan*
Bucaramanga - Girón Piedecuesta, Floridablanca	Valledupar*
Manizales - Villa María	Quibdó*
Pasto	Neiva*
Pereira - Dos Quebradas y la Virginia	Riohacha*
Cúcuta, Villa del Rosario, Los Patios y el Zulia	Santa Marta*
Ibagué	Armenia*
Montería	Sincelejo*
Cartagena	San Andres *

<sup>1</sup> Caldas, La Estrella, Sabaneta, Itagui, Envigado, Bello Copacabana y Barbosa

\*11 nuevas ciudades

Nota: Esta investigación no incluye la población de los nuevos departamentos (Constitución de 1991), en los cuales reside aproximadamente el 4% de la población del país.

**Tipo de investigación:** Encuesta por muestreo.

**Tipo de muestra:** probabilística, estratificada, de conglomerados desiguales y trietápica.

**Unidad Observación:** Hogar particular.

### Glosario

**Área metropolitana:** se define como el área de influencia que incluye municipios circundantes, que con la ciudad conforman un solo tejido urbano no discontinuo y han sido reconocidos legalmente.

*La distribución de la población según los conceptos de fuerza de trabajo es la siguiente:*

**Población total (P.T.):** se estima por proyecciones con base en los resultados de los censos de población

**Población en edad de trabajar (P.E.T.):** está constituida por las personas de 12 y más años en la parte urbana, y de 10 años y más en la parte rural.

**Población económicamente activa (P.E.A.):** también se llama fuerza laboral y son las personas en edad de trabajar, que trabajan o están buscando empleo.

Esta población se divide en:

**Ocupados (O):** Son las personas que durante el período de referencia se encontraban en una de las siguientes situaciones:

1. Trabajó por lo menos una hora remunerada en la semana de referencia.
2. Los que no trabajaron la semana de referencia, pero tenían un trabajo.
3. Trabajadores sin remuneración que trabajaron en la semana de referencia por lo menos 1 hora.



**Desocupados (D):** son las personas que en la semana de referencia se encontraban en una de las siguientes situaciones:

*1. Desempleo abierto:*

- a. Sin empleo en la semana de referencia.
- b. Hicieron diligencias en el último mes.
- c. Disponibilidad.

*2. Desempleo oculto:*

- a. Sin empleo en la semana de referencia.
- b. No hicieron diligencias en el último mes, pero sí en los últimos 12 meses y tienen una razón válida de desaliento.
- c. Disponibilidad.

**Desempleo**

**Razones válidas:**

- a. No hay trabajo disponible en la ciudad.
- b. Está esperando que lo llamen.
- c. No sabe como buscar trabajo.
- d. Está cansado de buscar trabajo.
- e. No encuentra trabajo apropiado en su oficio o profesión.
- f. Está esperando la temporada alta.
- g. Carece de la experiencia necesaria.
- h. No tiene recursos para instalar un negocio.
- i. Los empleadores lo consideran muy joven o muy viejo.

**Razones no válidas:**

- a. Se considera muy joven o muy viejo
- b. Actualmente no desea conseguir trabajo.
- c. Responsabilidades familiares
- d. Problemas de salud.
- e. Está estudiando.
- f. Otra razón.

**Subempleo y Condiciones de Empleo Inadecuado**

El **subempleo subjetivo** se refiere al simple deseo manifestado por el trabajador de mejorar sus ingresos, el número de horas trabajadas o tener una labor más propia de sus personales competencias.

El **subempleo objetivo** comprende a quienes tienen el deseo, pero además han hecho una gestión para materializar su aspiración y están en disposición de efectuar el cambio.

*1. Subempleo por insuficiencia de horas*

Ocupados que desean trabajar más horas ya sea en su empleo principal o secundario y tienen una jornada inferior a 48 horas semanales

*2. Condiciones de empleo inadecuado*

- a. Por competencias: puede incluir todas las personas que trabajan y que durante el período de referencia, desean o buscan cambiar su situación de empleo actual para utilizar mejor sus competencias profesionales y están disponibles para ello.



- b. Por ingresos: puede incluir todas las personas ocupadas que, durante el período de referencia, deseaban o buscaban cambiar su situación actual de empleo, con objeto de mejorar sus ingresos limitados.

Principales indicadores que se pueden obtener:

- **Porcentaje de PET:** Este indicador muestra la relación porcentual entre el número de personas que componen la población en edad de trabajar, frente a la población total.

$$\% PET = \frac{PET}{PT} \times 100$$

- **Tasa global de participación (TGP):** Es la relación porcentual entre la población económicamente activa y la población en edad de trabajar. Este indicador refleja la presión de la población en edad de trabajar sobre el mercado laboral.

$$TGP = \frac{PEA}{PET} \times 100$$

- **Tasa de desempleo (TD):** Es la relación porcentual entre el número de personas que están buscando trabajo (DS), y el número de personas que integran la fuerza laboral (PEA)

$$TD = \frac{DS}{PEA} \times 100$$

- **Tasa de ocupación (TO):** Es la relación porcentual entre la población ocupada (OC) y el número de personas que integran la población en edad de trabajar (PET)

$$TO = \frac{OC}{PET} \times 100$$

- **Tasa de subempleo (TS):** Es la relación porcentual de la población ocupada que manifestó querer y poder trabajar más horas a la semana (PS) y el número de personas que integran la fuerza laboral (PEA)

$$TS = \frac{PS}{PEA} \times 100$$