

## PRINCIPALES INDICADORES DEL MERCADO LABORAL Abril de 2011



Código N° 1081-1  
Producción y difusión de la  
información estadística  
estratégica oficial. Regulación  
del sistema estadístico nacional  
NTC ISO 9001:2000



Código N° 011-1  
Producción y difusión de la  
información estadística  
estratégica oficial. Regulación  
del sistema estadístico nacional  
NTC GP 1000:2004



### Contenido

#### Resultados Generales

1. Indicadores del mercado laboral - abril de 2011. Total nacional y total 13 áreas.
2. Indicadores del mercado laboral trimestre móvil febrero - abril de 2011.
3. Indicadores del mercado laboral de los jefes de hogar trimestre móvil febrero - abril de 2011.
4. Comportamiento del mercado laboral. Trimestre móvil febrero - abril de 2011.
5. Indicadores del mercado laboral promedio mayo 2010 - abril 2011. Total nacional, cabeceras, resto y 13 ciudades y áreas metropolitanas.
6. Indicadores del mercado laboral para jefes de hogar. Promedio mayo 2010 - abril 2011.

Ficha Metodológica

### RESULTADOS GENERALES<sup>(1) (2) (3) (4)</sup>

#### Total nacional

- En abril de 2011 la tasa de desempleo fue 11,2%.
- En el trimestre móvil febrero - abril de 2011 la tasa global de participación fue 62,6%, la de ocupación 55,3% y la de desempleo 11,6%.
- En el trimestre móvil febrero - abril de 2011, la rama de actividad que concentró el mayor número de ocupados fue comercio, restaurantes y hoteles (26,4%).
- La posición ocupacional que registró la mayor participación durante el trimestre móvil febrero - abril de 2011 fue trabajador por cuenta propia (43,4%).
- La tasa de desempleo de los jefes de hogar en el trimestre móvil febrero - abril de 2011 fue 5,7%.
- En promedio para los doce meses mayo 2010 - abril 2011, la tasa global de participación fue 62,8%, la tasa de ocupación 55,6% y la tasa de desempleo 11,5%.

#### Total 13 áreas

- En abril de 2011 la tasa de desempleo fue 11,8%.
- En el trimestre móvil febrero - abril de 2011 la tasa global de participación fue 66,1%, la de ocupación 57,9% y la de desempleo 12,4%.
- La tasa de desempleo de los jefes de hogar en el trimestre móvil febrero - abril de 2011 fue 6,3%.
- Durante los doce meses mayo 2010 - abril 2011, la tasa global de participación fue 66,0%, la tasa de ocupación 57,9% y la tasa de desempleo 12,3%.

Director  
Jorge Raúl Bustamante Roldán

Subdirector (e)  
Eduardo Efraín Freire Delgado

Director de Metodología y  
Producción Estadística  
Eduardo Efraín Freire Delgado

(1) Los resultados entre febrero de 2001 y junio de 2006 corresponden a la ECH. A partir de julio de 2006 los resultados corresponden a la GEIH.

(2) Datos expandidos con proyecciones de población elaboradas con base en los resultados del Censo 2005. En los dominios de estudio total nacional, total cabeceras y total resto, no se incluye la población de los nuevos departamentos (Constitución de 1991), por lo cual la población de la ciudad de San Andrés no está sumada.

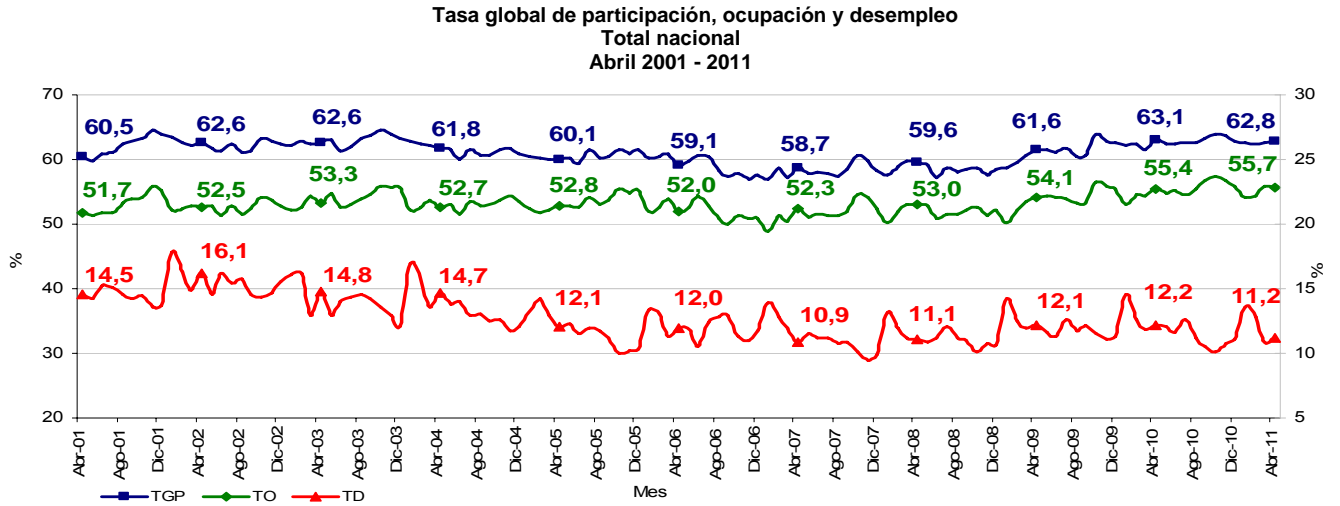
(3) Las tasas menores al 10% tienen errores de muestreo superiores al 5%.

(4) Fuente: DANE - Encuesta Continua de Hogares, Gran Encuesta Integrada de Hogares.

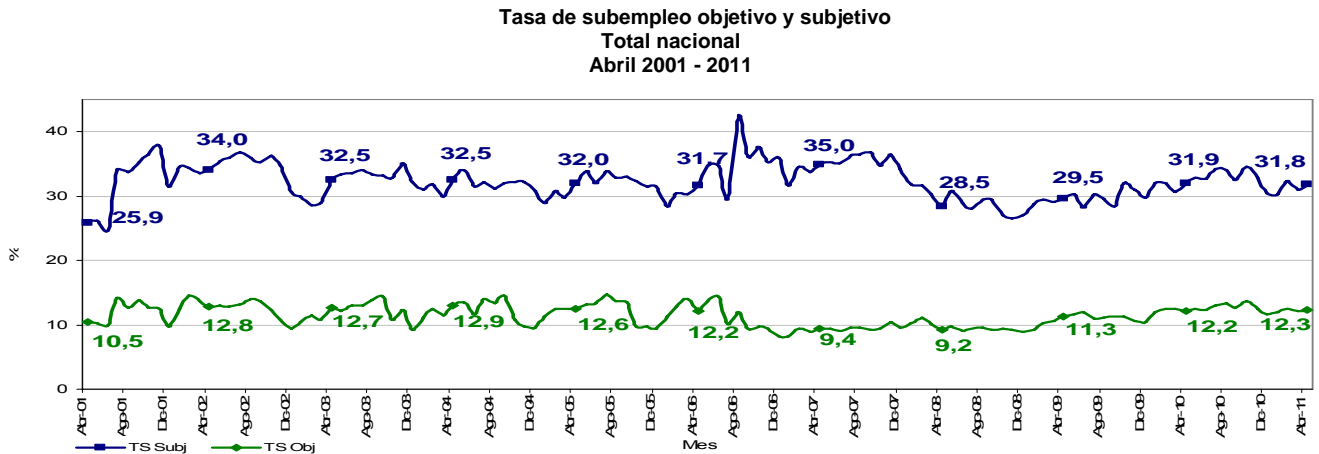
# 1. INDICADORES DEL MERCADO LABORAL – ABRIL DE 2011. TOTAL NACIONAL Y TOTAL 13 ÁREAS

## Total nacional<sup>1</sup>

En abril de 2011 la tasa global de participación (TGP) fue 62,8%, la tasa de ocupación 55,7% y la tasa de desempleo 11,2%.



En abril de 2011 la tasa de subempleo objetivo fue 12,3% y la tasa de subempleo subjetivo 31,8%.



El subempleo subjetivo se refiere al simple deseo manifestado por el trabajador de mejorar sus ingresos, el número de horas trabajadas o tener una labor más propia de sus personales competencias. El subempleo objetivo comprende a quienes tienen el deseo, pero además han hecho una gestión para materializar su aspiración y están en disposición de efectuar el cambio.

1

TOTAL NACIONAL	Variación estadísticamente significativa	Límite Inferior	Límite Superior	Error Relativo %
TD	Si	10,6	11,8	2,7
TO	No	55,1	56,4	0,6
TGP	No	62,1	63,4	0,5
TSS	No	30,8	32,8	1,7
TSO	No	11,7	13,0	2,7

Fuente DANE, Equipo Diseños Muestrales



## Poblaciones

En abril de 2011, la población ocupada en el total nacional fue 19.585 miles de personas; la población desocupada 2.470 miles de personas y la población inactiva 13.083 miles de personas.

Las poblaciones subempleadas subjetiva y objetiva fueron 7.015 miles y 2.718 miles de personas respectivamente.

### Población ocupada, desocupada, inactiva y subempleada Total nacional Abril 2010 – 2011

Población Total Nacional	Abril		Variación	
	2010	2011	Absoluta	%
Ocupados	19.168	19.585	417	2,2
Desocupados	2.668	2.470	-198	-7,4
Inactivos	12.768	13.083	315	2,5
Subempleados Subjetivos	6.972	7.015	44	0,6
Subempleados Objetivos	2.655	2.718	64	2,4

Fuente: DANE, GEIH

Nota: Resultado en miles. Por efecto de redondeo en miles los totales pueden diferir ligeramente

Nota: Datos expandidos con proyecciones de población elaboradas con base en los resultados del Censo 2005

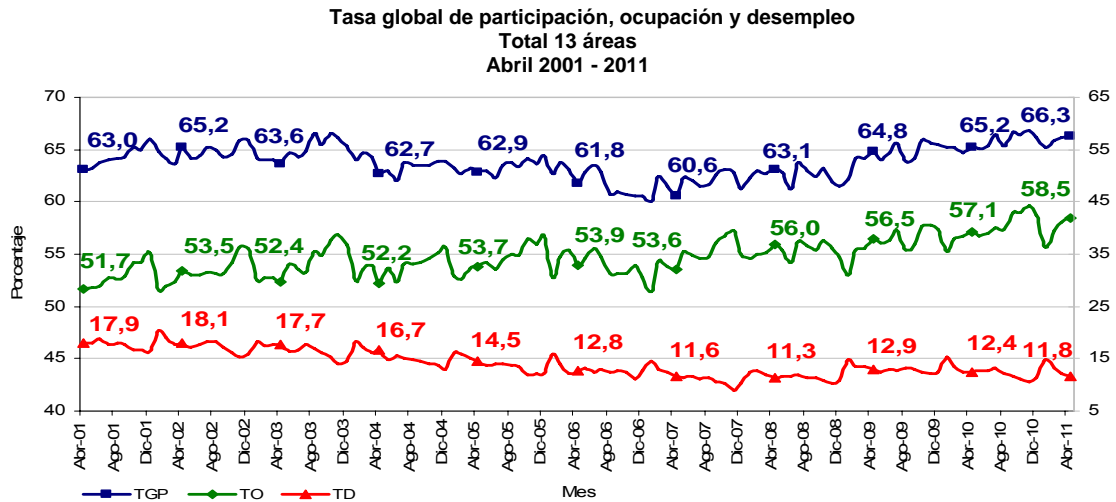
## Límites de Confianza, error relativo de los indicadores de mercado laboral Total Nacional - Abril de 2011

TOTAL NACIONAL	Límite Inferior	Límite Superior	Error Relativo %
Ocupados	19.351	19.819	0,6
Desocupados	2.336	2.605	2,8
Inactivos	12.858	13.308	0,9
Subempleados subjetivos	6.772	7.258	1,8
Subempleados Objetivos	2.571	2.865	2,8

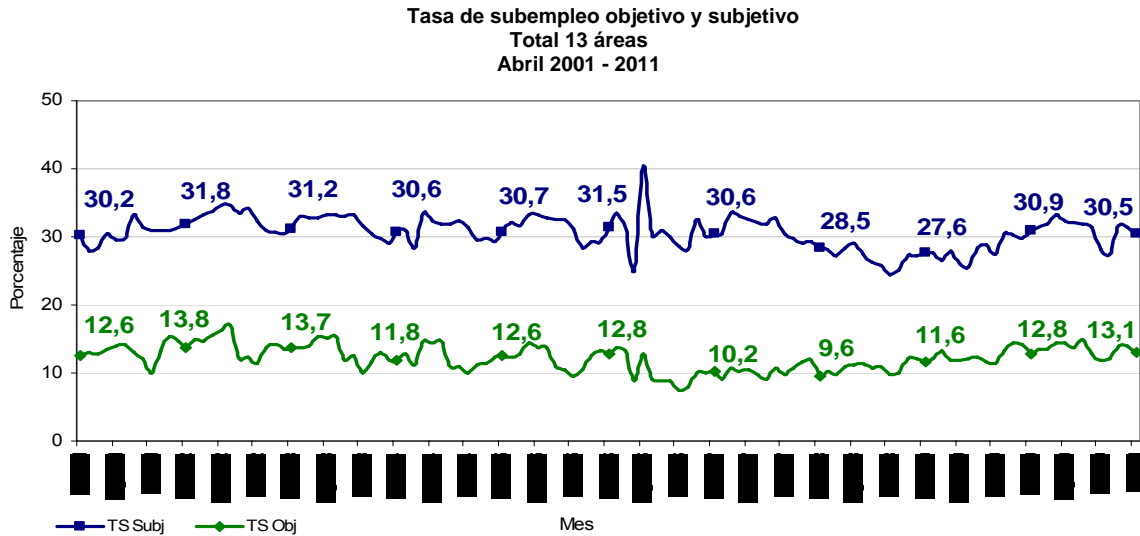
Fuente DANE, Equipo Diseños Muestrales

## Total 13 Áreas<sup>2</sup>

La tasa global de participación (TGP) en el mes de abril fue 66,3%, la tasa de ocupación 58,5% y la tasa de desempleo 11,8%.



La tasa de subempleo objetivo fue 13,1% y la tasa de subempleo subjetivo 30,5%.



El subempleo subjetivo se refiere al simple deseo manifestado por el trabajador de mejorar sus ingresos, el número de horas trabajadas o tener una labor más propia de sus personales competencias. El subempleo objetivo comprende a quienes tienen el deseo, pero además han hecho una gestión para materializar su aspiración y están en disposición de efectuar el cambio.

2

TOTAL 13 AREAS	Variación estadísticamente significativa	Límite		Error Relativo %
		Inferior	Superior	
TD	No	11,0	12,5	3,3
TO	Si	57,6	59,3	0,7
TGP	No	65,5	67,1	0,6
TSS	No	29,2	31,8	2,2
TSO	No	12,2	13,9	3,3

Fuente DANE, Equipo Diseños Muestrales



## Poblaciones

En abril de 2011 la población ocupada para el total de las 13 áreas fue 9.518 miles de personas, la población desocupada 1.269 miles de personas y la población inactiva 5.494 miles de personas.

Las poblaciones subempleadas subjetiva y objetiva fueron 3.290 miles y 1.412 miles de personas respectivamente.

**Población ocupada, desocupada, inactiva y subempleada  
Total 13 áreas  
Abril 2010 – 2011**

Población Total 13 áreas	Abril		Variación	
	2010	2011	Absoluta	%
Ocupados	9.146	9.518	372	4,1
Desocupados	1.297	1.269	-28	-2,1
Inactivos	5.563	5.494	-69	-1,2
Subempleados Subjetivos	3.231	3.290	59	1,8
Subempleados Objetivos	1.333	1.412	79	5,9

Fuente: DANE; GEIH

Nota: Resultado en miles. Por efecto de redondeo en miles los totales pueden diferir ligeramente

Nota: Datos expandidos con proyecciones de población elaboradas con base en los resultados del Censo 2005

## Límites de confianza, error relativo de los indicadores de mercado laboral Total 13 áreas – Abril de 2011

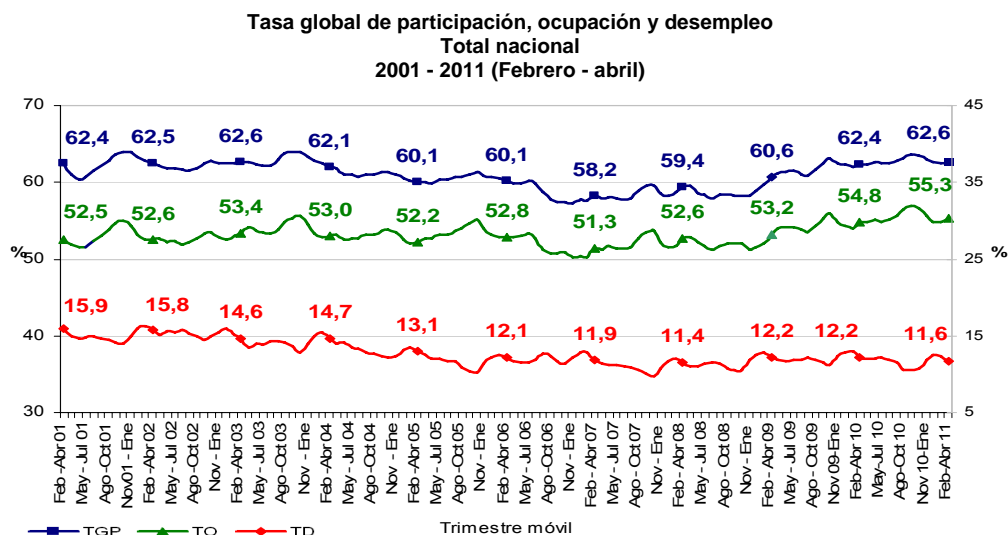
TOTAL 13 AREAS	Límite Inferior	Límite Superior	Error Relativo %
Ocupados	9.384	9.653	0,7
Desocupados	1.184	1.354	3,4
Inactivos	5.363	5.625	1,2
Subempleados subjetivos	3.142	3.438	2,3
Subempleados Objetivos	1.319	1.505	3,4

Fuente DANE, Equipo Diseños Muestrales

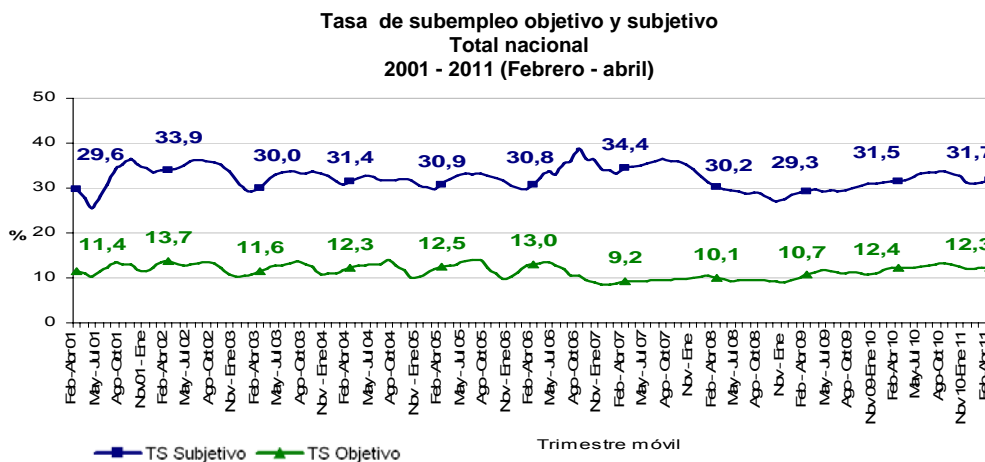
## 2. INDICADORES DEL MERCADO LABORAL TRIMESTRE MÓVIL FEBRERO – ABRIL DE 2011.

### Total nacional<sup>3</sup>

En el trimestre móvil febrero - abril de 2011, la tasa global de participación (TGP) fue 62,6%, lo que significó un aumento de 0,2 puntos porcentuales frente al mismo trimestre móvil de 2010; la tasa de ocupación fue 55,3%, superior en 0,5 puntos porcentuales a la registrada en igual período del año anterior; la tasa de desempleo fue 11,6%.



La tasa de subempleo objetivo fue 12,3% y la tasa de subempleo subjetivo 31,7%.



El subempleo subjetivo se refiere al simple deseo manifestado por el trabajador de mejorar sus ingresos, el número de horas trabajadas o tener una labor más propia de sus personales competencias.

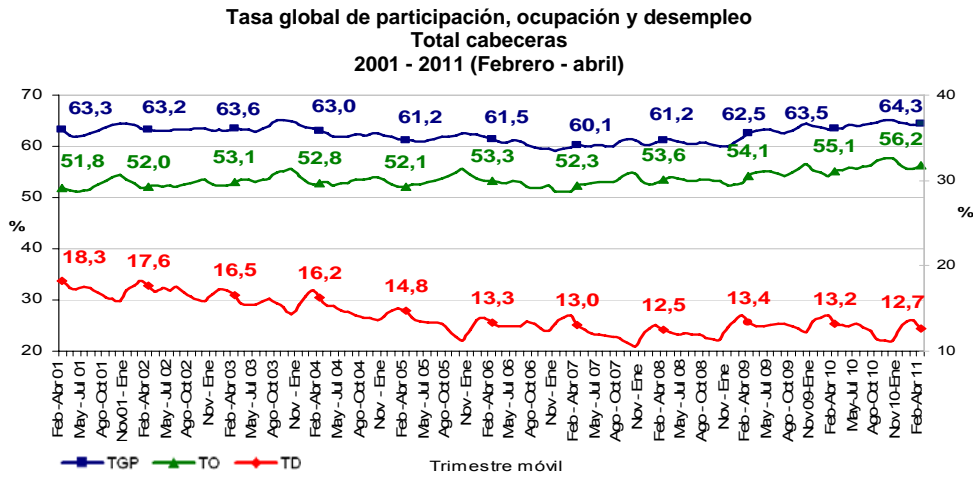
El subempleo objetivo comprende a quienes tienen el deseo, pero además han hecho una gestión para materializar su aspiración y están en disposición de efectuar el cambio.

TOTAL NACIONAL	Variación estadísticamente significativa	Límite Inferior	Límite Superior	Error Relativo %
TD	Si	11,3	12,0	1,6
TO	No	54,9	55,7	0,4
TGP	No	62,2	63,0	0,3
TSS	No	31,1	32,3	1,0
TSO	No	11,9	12,7	1,6

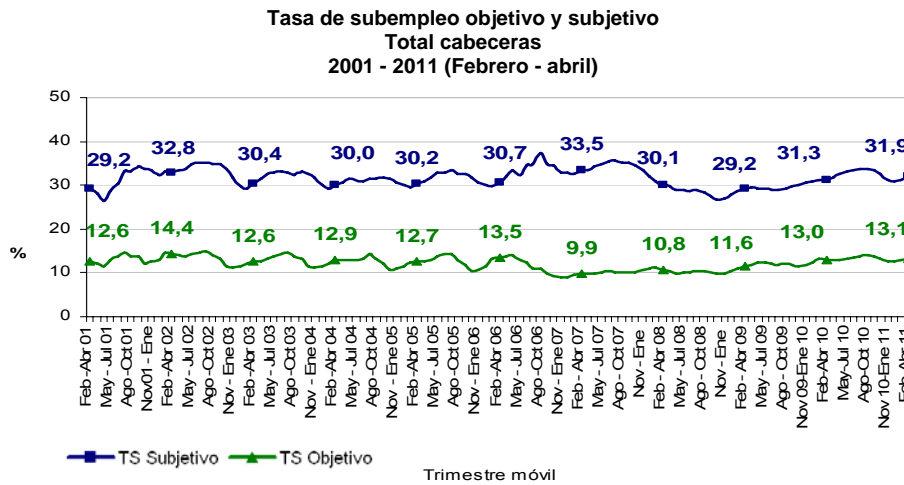
Fuente DANE, Equipo Diseños Muestrales

### Total cabeceras<sup>4</sup>

En el trimestre móvil febrero - abril de 2011, la tasa global de participación (TGP) fue 64,3%, lo que significó un aumento de 0,8 puntos porcentuales frente al mismo período del año anterior (63,5%). La tasa de ocupación se ubicó en 56,2%, superior en 1,1 puntos porcentuales con respecto al mismo período del año anterior (55,1%). La tasa de desempleo fue 12,7%.



La tasa de subempleo objetivo fue 13,1% y la tasa de subempleo subjetivo 31,9%.



El subempleo subjetivo se refiere al simple deseo manifestado por el trabajador de mejorar sus ingresos, el número de horas trabajadas o tener una labor más propia de sus personales competencias.  
El subempleo objetivo comprende a quienes tienen el deseo, pero además han hecho una gestión para materializar su aspiración y están en disposición de efectuar el cambio.

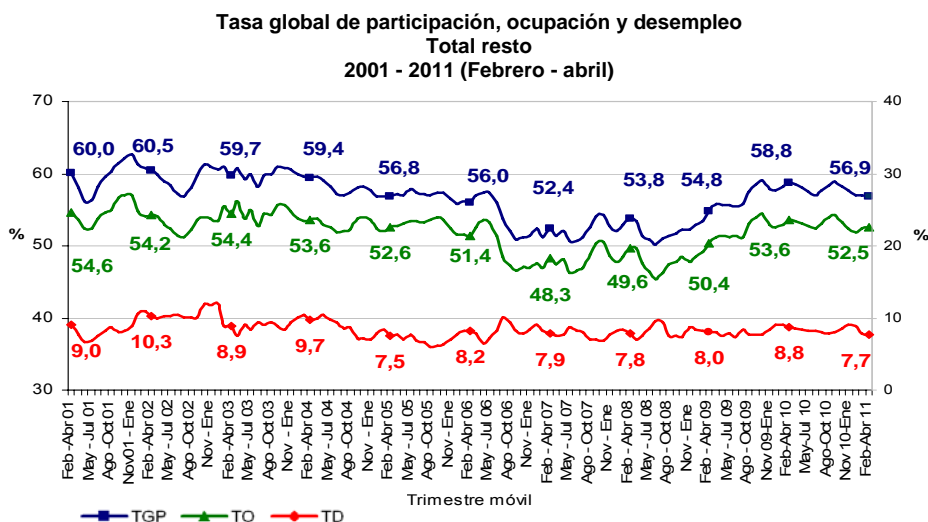
4

CABECERA	Variación estadísticamente significativa	Límite		Error Relativo %
		Inferior	Superior	
TD	No	12,3	13,1	1,6
TO	Si	55,8	56,6	0,4
TGP	Si	64,0	64,7	0,3
TSS	No	31,3	32,5	1,0
TSO	No	12,7	13,5	1,5

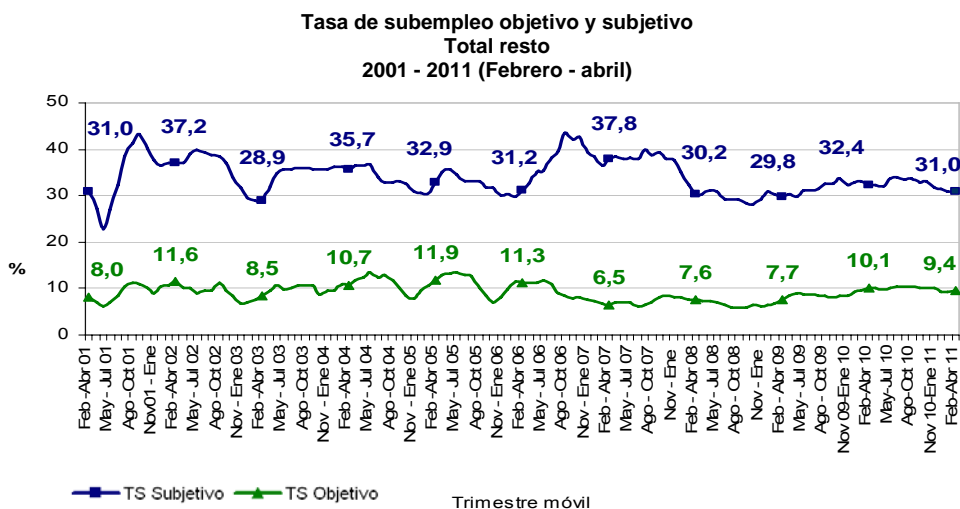
Fuente DANE, Equipo Diseños Muestrales

**Total resto<sup>5</sup>**

En el trimestre móvil febrero - abril de 2011, la tasa global de participación (TGP) fue 56,9%, la tasa de ocupación 52,5%, y la tasa de desempleo 7,7%.



La tasa de subempleo objetivo fue 9,4% y la tasa de subempleo subjetivo 31,0%.



El subempleo subjetivo se refiere al simple deseo manifestado por el trabajador de mejorar sus ingresos, el número de horas trabajadas o tener una labor más propia de sus personales competencias.

El subempleo objetivo comprende a quienes tienen el deseo, pero además han hecho una gestión para materializar su aspiración y están en disposición de efectuar el cambio

5

RESTO	Variación estadísticamente significativa	Límite		Error
		Inferior	Superior	Relativo %
TD	Si	6,9	8,4	5,2
TO	No	51,5	53,5	1,0
TGP	Si	55,9	57,8	0,9
TSS	No	29,4	32,6	2,7
TSO	No	8,5	10,4	5,2

Fuente DANE, Equipo Diseños Muestrales





## Poblaciones

En el trimestre móvil febrero - abril de 2011, para el total nacional la población ocupada fue 19.416 miles de personas, la población desocupada 2.552 miles de personas y la población inactiva 13.125 miles de personas.

En las cabeceras, el total de ocupados fue 15.099 miles de personas, la población desocupada 2.194 miles de personas y la población inactiva 9.581 miles de personas. En el resto se registraron 4.317 miles de ocupados, 358 mil desocupados y 3.544 miles de inactivos.

**Población ocupada, desocupada, inactiva y subempleada  
Total nacional, cabeceras y resto  
2010 - 2011 (Febrero - abril)**

Población Total Nacional	Febrero - Abril		Variación	
	2010	2011	Absoluta	%
Ocupados	18.922	19.416	494	2,6
Desocupados	2.629	2.552	-77	-2,9
Inactivos	13.008	13.125	117	0,9
Subempleados Subjetivos	6.793	6.974	181	2,7
Subempleados Objetivos	2.665	2.706	40	1,5

Fuente: DANE; GEIH

Nota: Resultado en miles. Por efecto de redondeo en miles los totales pueden diferir ligeramente

Nota: Datos expandidos con proyecciones de población elaboradas con base en los resultados del Censo 2005

Población Cabeceras	Febrero - Abril		Variación	
	2010	2011	Absoluta	%
Ocupados	14.543	15.099	557	3,8
Desocupados	2.209	2.194	-15	-0,7
Inactivos	9.641	9.581	-60	-0,6
Subempleados Subjetivos	5.239	5.524	285	5,4
Subempleados Objetivos	2.181	2.265	84	3,9

Fuente: DANE; GEIH

Nota: Resultado en miles. Por efecto de redondeo en miles los totales pueden diferir ligeramente

Nota: Datos expandidos con proyecciones de población elaboradas con base en los resultados del Censo 2005

Población Resto	Febrero - Abril		Variación	
	2010	2011	Absoluta	%
Ocupados	4.379	4.317	-62	-1,4
Desocupados	420	358	-62	-14,7
Inactivos	3.367	3.544	177	5,3
Subempleados Subjetivos	1.554	1.451	-104	-6,7
Subempleados Objetivos	484	440	-44	-9,0

Fuente: DANE; GEIH

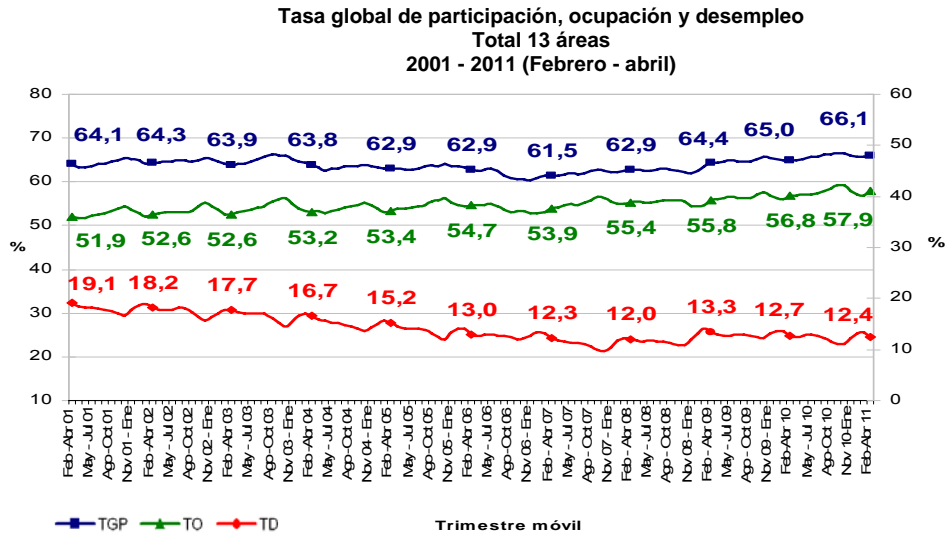
Nota: Resultado en miles. Por efecto de redondeo en miles los totales pueden diferir ligeramente

Nota: Datos expandidos con proyecciones de población elaboradas con base en los resultados del Censo 2005

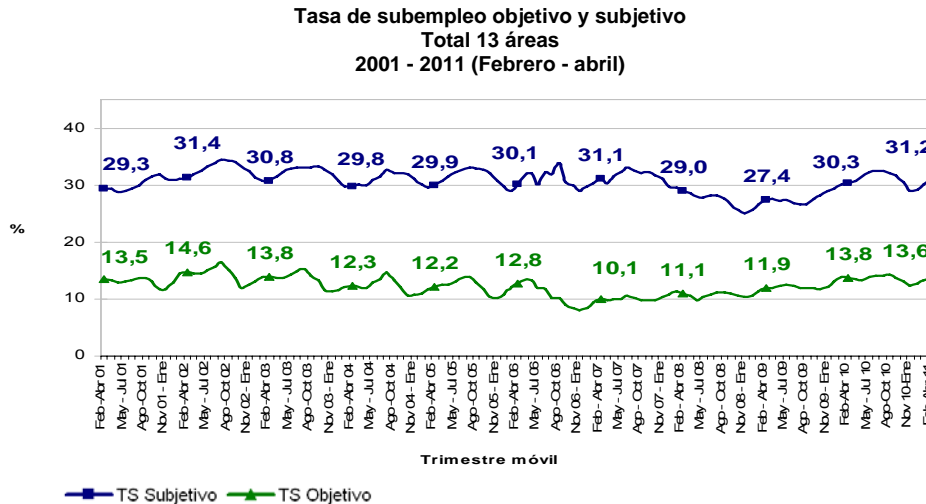
**Total 13 áreas<sup>6</sup>**

En el trimestre móvil febrero - abril de 2011, la tasa global de participación (TGP) fue 66,1%, superior en 1,1 puntos porcentuales a la registrada en el mismo período del año anterior (65,0%).

La tasa de ocupación se ubicó en 57,9%, aumentando 1,1 puntos porcentuales frente al mismo período de 2010 (56,8%); la tasa de desempleo fue 12,4%.



Para el mismo período, la tasa de subempleo objetivo fue 13,6% y la tasa de subempleo subjetivo 31,2%.



El subempleo subjetivo se refiere al simple deseo manifestado por el trabajador de mejorar sus ingresos, el número de horas trabajadas o tener una labor más propia de sus personales competencias.  
El subempleo objetivo comprende a quienes tienen el deseo, pero además han hecho una gestión para materializar su aspiración y están en disposición de efectuar el cambio.

6

TOTAL 13 AREAS	Variación estadísticamente significativa	Límite Inferior	Límite Superior	Error Relativo %
TD	No	11,9	12,9	1,9
TO	Si	57,4	58,4	0,4
TGP	Si	65,7	66,6	0,4
TSS	No	30,4	31,9	1,3
TSO	No	13,1	14,1	1,8

Fuente DANE, Equipo Diseños Muestrales



## Poblaciones

En las 13 áreas durante el trimestre móvil febrero - abril de 2011 la población ocupada fue 9.417 miles de personas, la población desocupada fue 1.332 miles de personas y la población inactiva fue 5.509 miles de personas.

**Población ocupada, desocupada, inactiva y subempleada  
Total 13 áreas  
Febrero - abril (2010 – 2011)**

Población Total 13 áreas	Febrero - Abril		Variación	
	2010	2011	Absoluta	%
Ocupados	9.071	9.417	346	3,8
Desocupados	1.324	1.332	8	0,6
Inactivos	5.587	5.509	-78	-1,4
Subempleados Subjetivos	3.148	3.349	201	6,4
Subempleados Objetivos	1.431	1.463	32	2,3

Fuente: DANE, GEIH

Nota: Resultado en miles. Por efecto de redondeo en miles los totales pueden diferir ligeramente

Nota: Datos expandidos con proyecciones de población elaboradas con base en los resultados del Censo 2005

## INDICADORES DEL MERCADO LABORAL DE LAS 24 CIUDADES<sup>7</sup> Y ÁREAS METROPOLITANAS TRIMESTRE MÓVIL FEBRERO - ABRIL DE 2011

En el trimestre móvil febrero - abril de 2011, las ciudades que registraron mayores tasas de desempleo fueron:

1. Quibdó: Tasa de desempleo 21,6%; tasa global de participación 62,7%; tasa de ocupación 49,1%; tasa de subempleo subjetivo 19,6% y tasa de subempleo objetivo 6,5%.
2. Armenia: Tasa de desempleo 19,7%; tasa global de participación 60,7%; tasa de ocupación 48,7%; tasa de subempleo subjetivo 23,4% y tasa de subempleo objetivo 13,8%.
3. Pereira: Tasa de desempleo 18,3%; tasa global de participación 65,6%; tasa de ocupación 53,6%; tasa de subempleo subjetivo 30,8% y tasa de subempleo objetivo 12,8%.

Las ciudades que presentaron menores tasas de desempleo, fueron:

1. San Andrés: Tasa de desempleo 7,1%; tasa global de participación 61,9%; tasa de ocupación 57,4%; tasa de subempleo subjetivo 4,0% y tasa de subempleo objetivo 2,0%.
2. Barranquilla: Tasa de desempleo 8,2%; tasa global de participación 59,3%; tasa de ocupación 54,5%; tasa de subempleo subjetivo 20,2% y tasa de subempleo objetivo 12,5%.
3. Bucaramanga: Tasa de desempleo 9,8%; tasa global de participación 68,7%; tasa de ocupación 62,0%; tasa de subempleo subjetivo 33,4% y tasa de subempleo objetivo 12,8%.

<sup>7</sup> Corresponde a las 23 ciudades y áreas metropolitanas y la ciudad de San Andrés. Según la ley 1de 1972, San Andrés fue suprimido como municipio; no obstante para fines estadísticos se toma en cuenta como ciudad.

Tasa global de participación, ocupación, subempleo subjetivo, subempleo objetivo y desempleo  
Total 24 ciudades y áreas metropolitanas<sup>8</sup>  
Trimestre móvil Febrero - abril de 2011

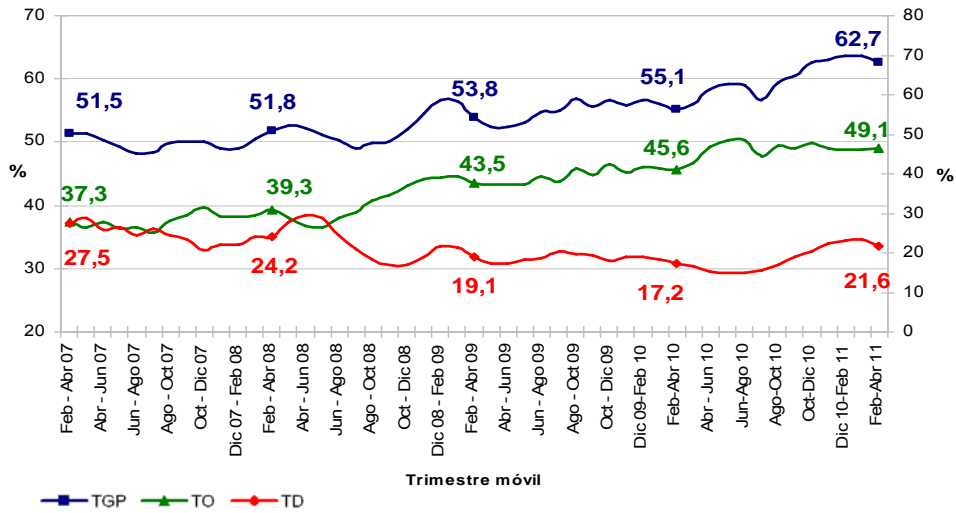
DOMINIO	TGP	TO	TS (subj)	TS (obj)	TD	
<b>Febrero - Abril de 2011</b>						
Quibdó	62,7	49,1	19,6	6,5	21,6	>
Armenia	60,7	48,7	23,4	13,8	19,7	>
Pereira	65,6	53,6	30,8	12,8	18,3	<
Ibagué	68,6	56,4	34,6	18,6	17,8	>
Popayán	58,0	48,0	29,4	14,3	17,3	<
Cúcuta	66,5	55,2	33,0	13,0	17,0	>
Manizales	58,7	49,3	24,2	11,0	16,0	<
Cali	64,9	54,6	32,0	13,7	16,0	>
Montería	67,9	57,8	24,9	16,2	14,9	<
Villavicencio	65,2	55,7	22,1	11,6	14,6	>
Florencia	58,9	50,5	20,5	6,6	14,2	>
Neiva	64,7	55,6	35,7	15,6	14,0	>
Pasto	65,5	56,3	41,9	18,2	14,0	<
Sincelejo	64,0	55,3	38,0	14,7	13,7	>
Valledupar	61,9	53,6	27,3	12,3	13,5	>
Tunja	61,9	53,8	25,4	12,2	13,1	<
<b>Total 24 ciudades</b>	<b>65,6</b>	<b>57,4</b>	<b>30,8</b>	<b>13,5</b>	<b>12,6</b>	<
Medellín	63,1	55,3	29,2	13,0	12,5	<
<b>Total 13 áreas</b>	<b>66,1</b>	<b>57,9</b>	<b>31,2</b>	<b>13,6</b>	<b>12,4</b>	<
Cartagena	58,0	51,3	19,1	6,8	11,6	<
Riohacha	66,2	58,6	38,8	13,7	11,4	<
Bogotá, D.C.	70,3	62,6	34,9	14,6	10,9	<
Santa Marta	58,0	52,3	17,9	7,8	9,8	>
Bucaramanga	68,7	62,0	33,4	12,8	9,8	>
Barranquilla	59,3	54,5	20,2	12,5	8,2	<
San Andrés	61,9	57,4	4,0	2,0	7,1	<

Fuente: DANE - Gran Encuesta Integrada de Hogares

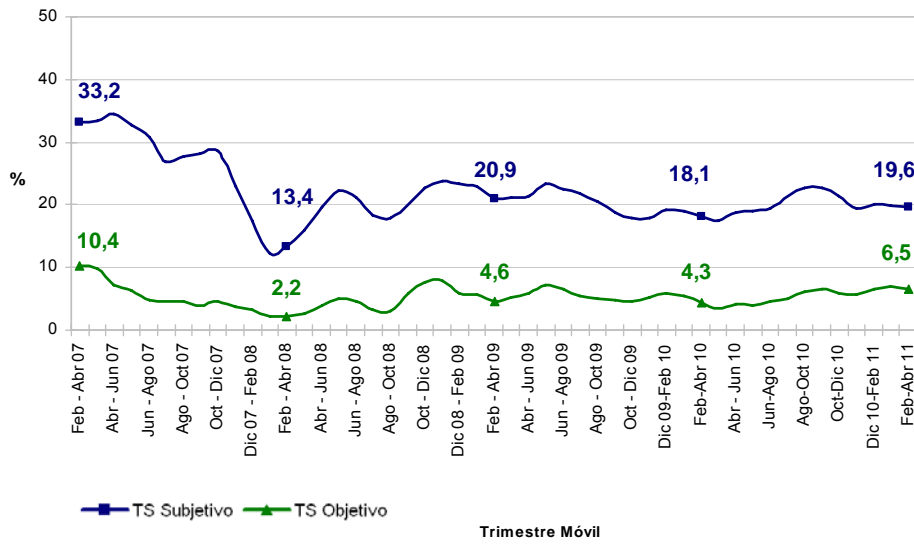
< > : Variación de la TD frente al trimestre móvil del año anterior.

<sup>8</sup> Ibíd.

**Tasa global de participación, ocupación y desempleo  
Quibdó<sup>9</sup>  
2007-2011 (Febrero - abril)**



**Tasa de subempleo objetivo y subjetivo  
Quibdó  
2007-2011 (Febrero - abril)**

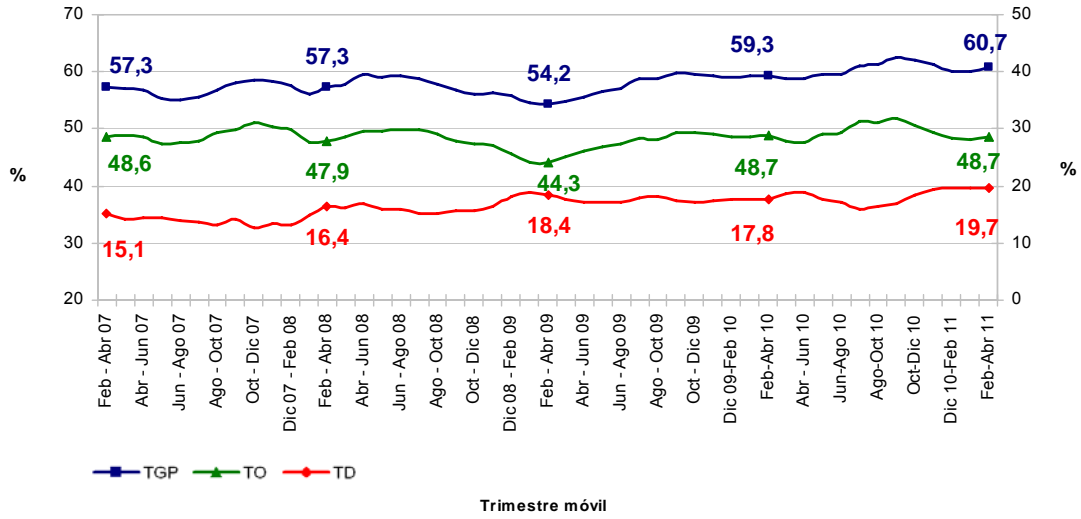


9

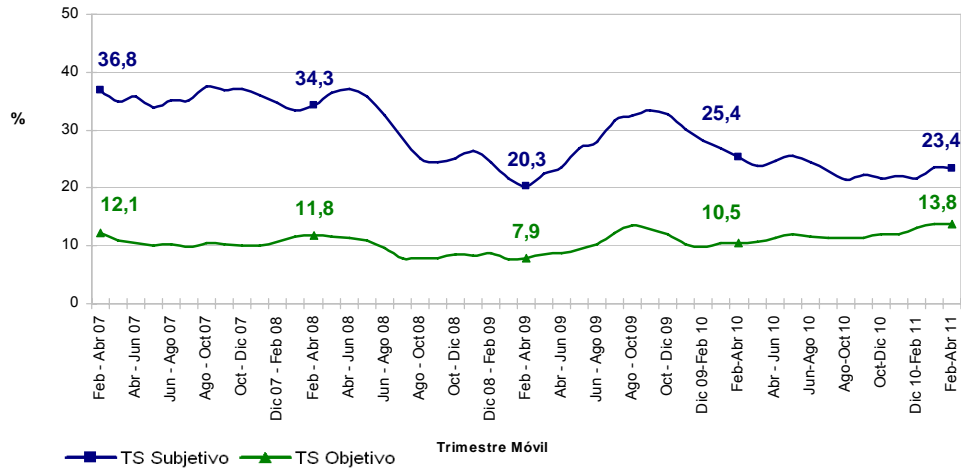
QUIBDÓ	Variación estadísticamente significativa	LIMITE INFERIOR	LIMITE SUPERIOR	ERROR RELATIVO
TD	Si	19,5	23,7	4,9
TO	Si	47,2	51,1	2,0
TGP	Si	60,8	64,6	1,5

Fuente DANE, Equipo Diseños Muestrales

**Tasa global de participación, ocupación y desempleo  
Armenia<sup>10</sup>  
2007-2011 (Febrero - abril)**



**Tasa de subempleo objetivo y subjetivo  
Armenia  
2007-2011 (Febrero - abril)**

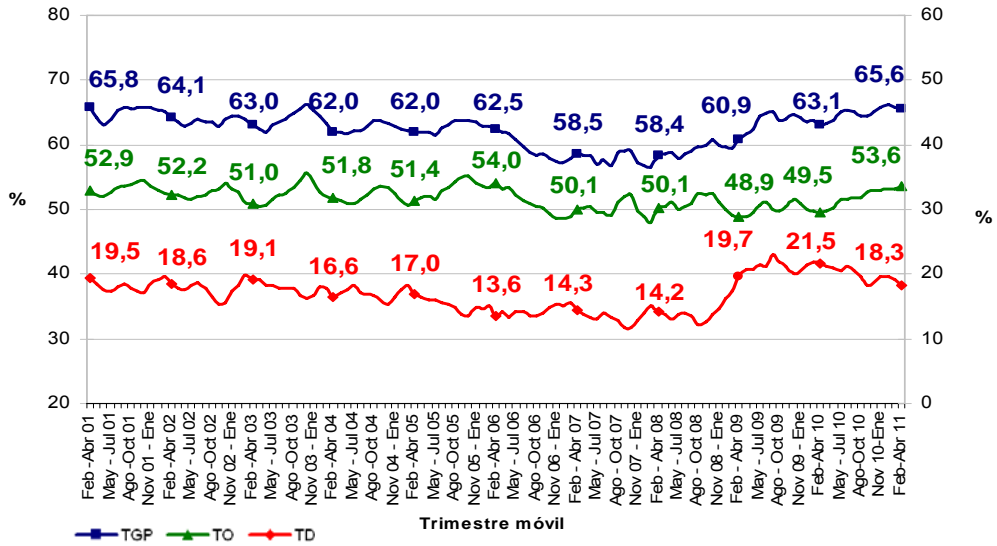


10

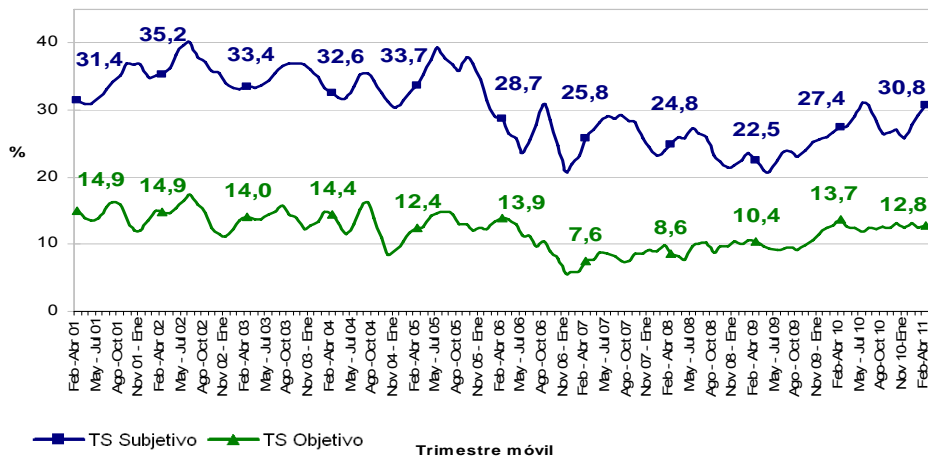
ARMENIA	Variación estadísticamente significativa	LIMITE INFERIOR	LIMITE SUPERIOR	ERROR RELATIVO
TD	No	18,1	21,3	4,2
TO	No	47,2	50,2	1,6
TGP	No	59,2	62,2	1,3

Fuente DANE, Equipo Diseños Muestrales

**Tasa global de participación, ocupación y desempleo**  
**Pereira A.M<sup>11</sup>**  
**2001- 2011 (Febrero - abril)**



**Tasa de subempleo objetivo y subjetivo**  
**Pereira A.M**  
**2001- 2011 (Febrero - abril)**

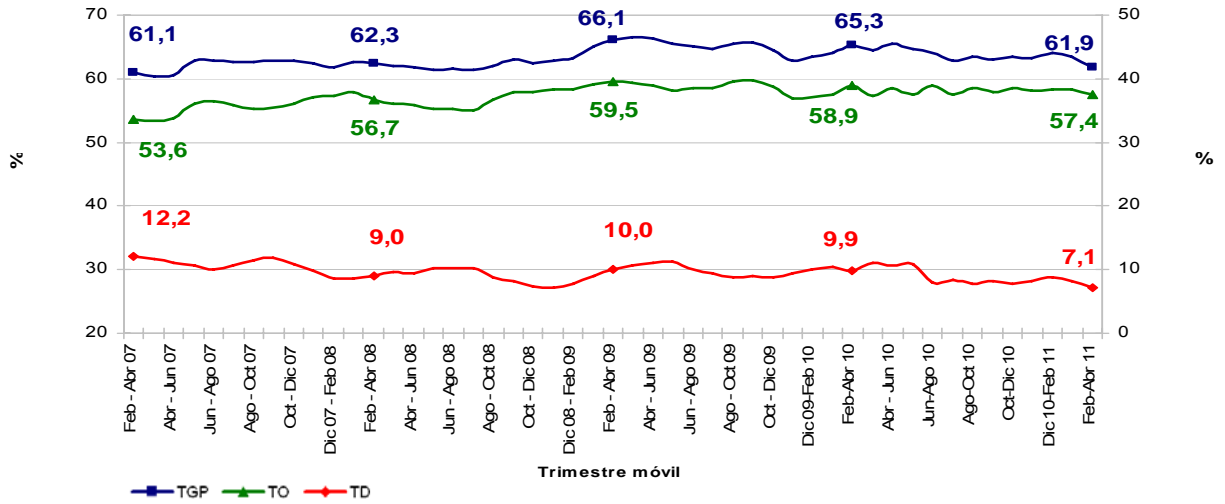


11

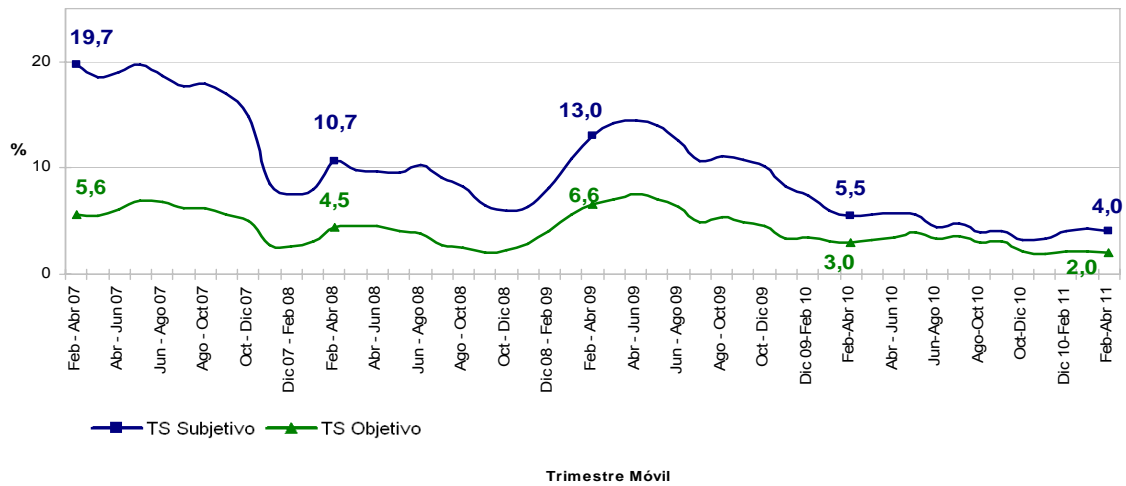
PEREIRA A.M.	Variación estadísticamente significativa	LIMITE INFERIOR	LIMITE SUPERIOR	ERROR RELATIVO
TD	Si	16,8	19,8	4,1
TO	Si	52,3	54,9	1,2
TGP	Si	64,4	66,9	1,0

Fuente DANE, Equipo Diseños Muestrales

**Tasa global de participación, ocupación y desempleo  
San Andrés<sup>12</sup>  
2007-2011 (Febrero - abril)**



**Tasa de subempleo objetivo y subjetivo  
San Andrés  
2007-2011 (Febrero - abril)**



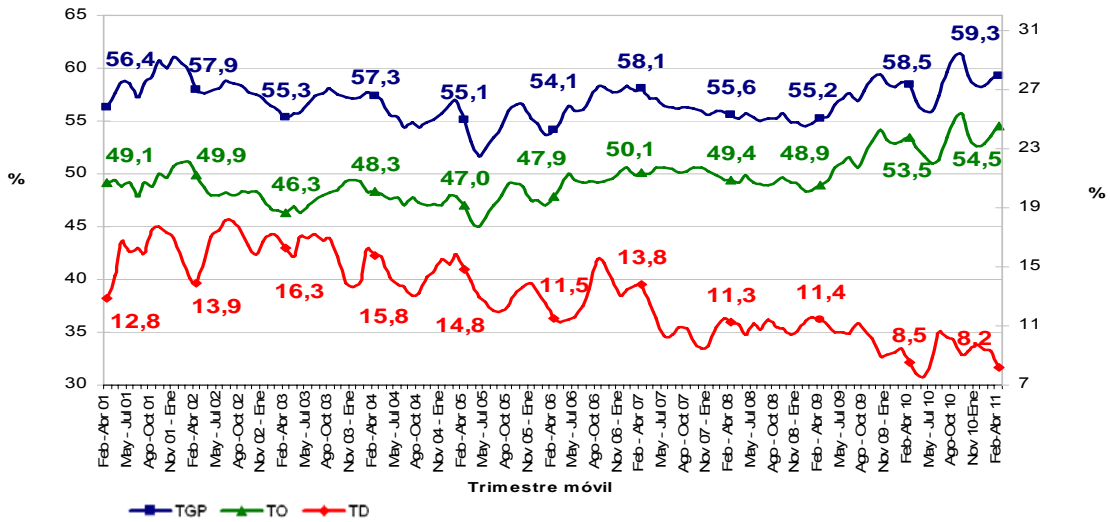
12

SAN ANDRÉS	Variación estadísticamente significativa	LIMITE	LIMITE	ERROR RELATIVO
		INFERIOR	SUPERIOR	
TD	Si	6,0	8,2	7,8
TO	No	56,0	58,9	1,3
TGP	Si	60,3	63,4	1,3

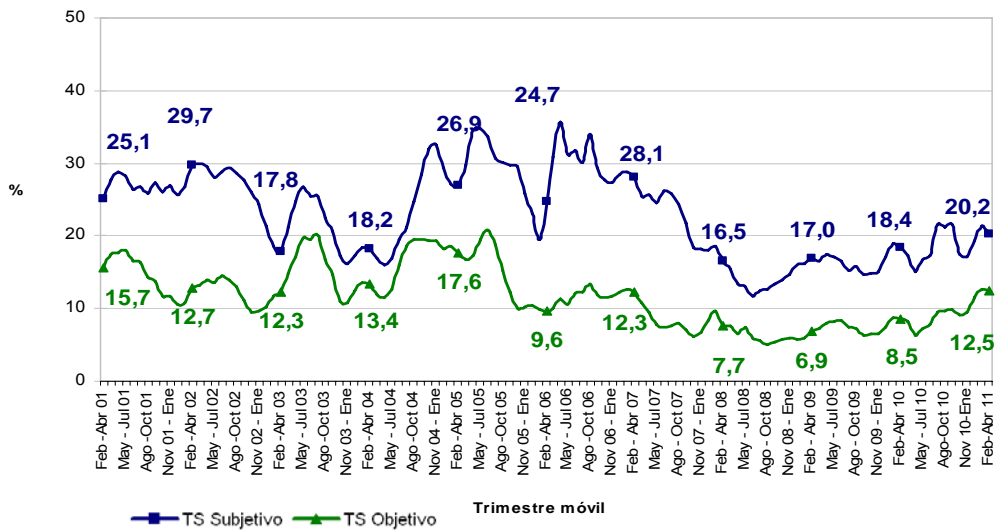
Fuente DANE, Equipo Diseños Muestrales



**Tasa global de participación, ocupación y desempleo  
Barranquilla A.M.<sup>13</sup>  
2001- 2011 (Febrero - abril)**



**Tasa de subempleo objetivo y subjetivo  
Barranquilla A.M.  
2001- 2011 (Febrero - abril)**

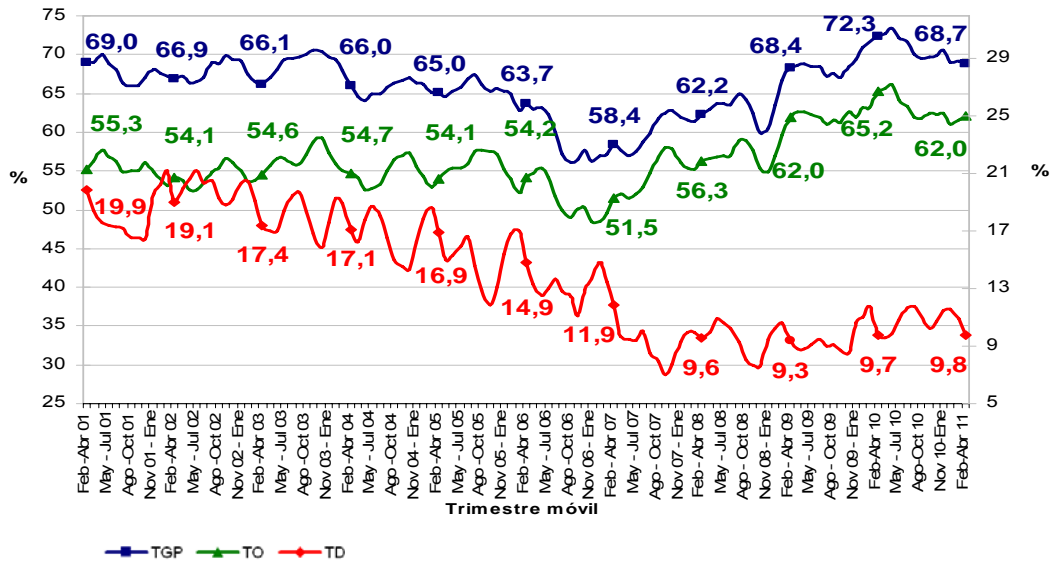


13

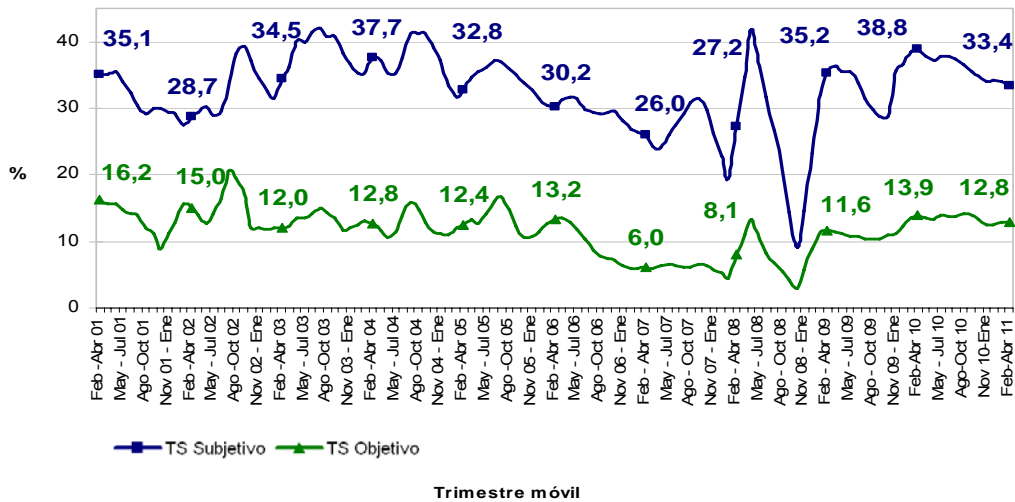
BARRANQUILLA A.M.	Variación estadísticamente significativa	LIMITE INFERIOR	LIMITE SUPERIOR	ERROR RELATIVO
TD	No	7,3	9,1	5,4
TO	No	53,2	55,7	1,2
TGP	No	58,0	60,7	1,2

Fuente DANE, Equipo Diseños Muestrales

Tasa global de participación, ocupación y desempleo  
Bucaramanga A.M.<sup>14</sup>  
2001 - 2011 (Febrero - abril)



Tasa de subempleo objetivo y subjetivo  
Bucaramanga A.M.  
2001 - 2011 (Febrero - abril)



14

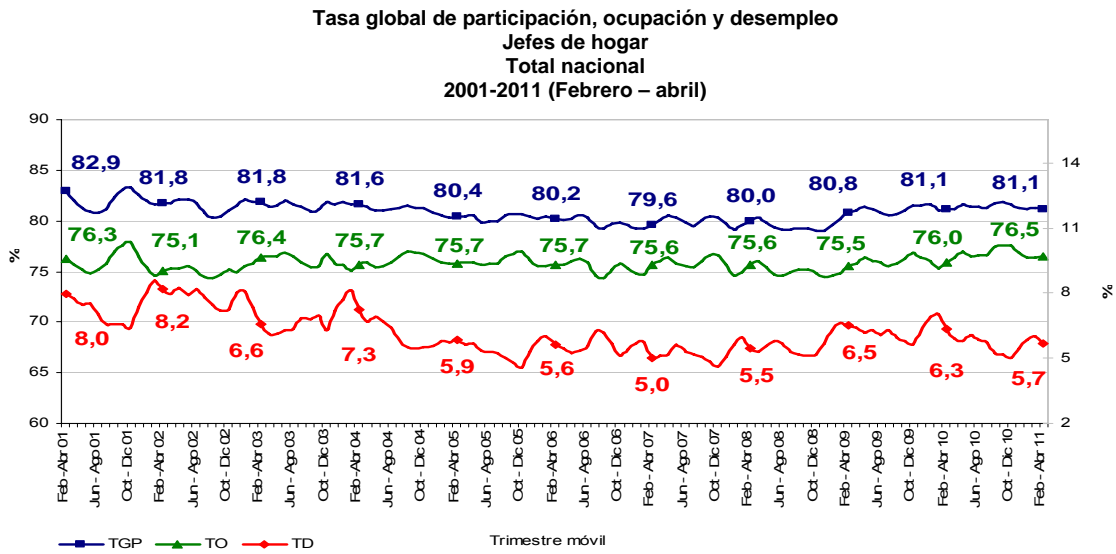
BUCARAMANGA A.M.	Variación estadísticamente significativa	LIMITE INFERIOR	LIMITE SUPERIOR	ERROR RELATIVO
TD	No	8,7	10,8	5,3
TO	Si	60,9	63,2	1,0
TGP	Si	67,6	69,9	0,8

Fuente DANE, Equipo Diseños M muestrales

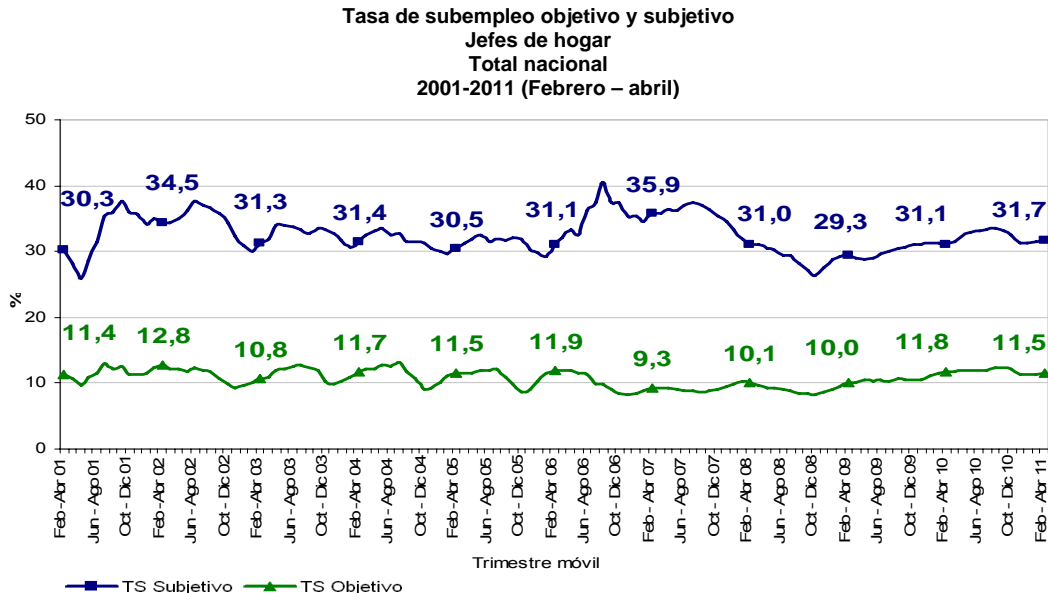
### 3. INDICADORES DEL MERCADO LABORAL DE LOS JEFES DE HOGAR TRIMESTRE MÓVIL FEBRERO – ABRIL DE 2011.

#### Total nacional

La tasa global de participación (TGP) de los jefes de hogar para el trimestre móvil febrero - abril de 2011 fue 81,1%, la tasa de ocupación 76,5% y la tasa de desempleo 5,7%.

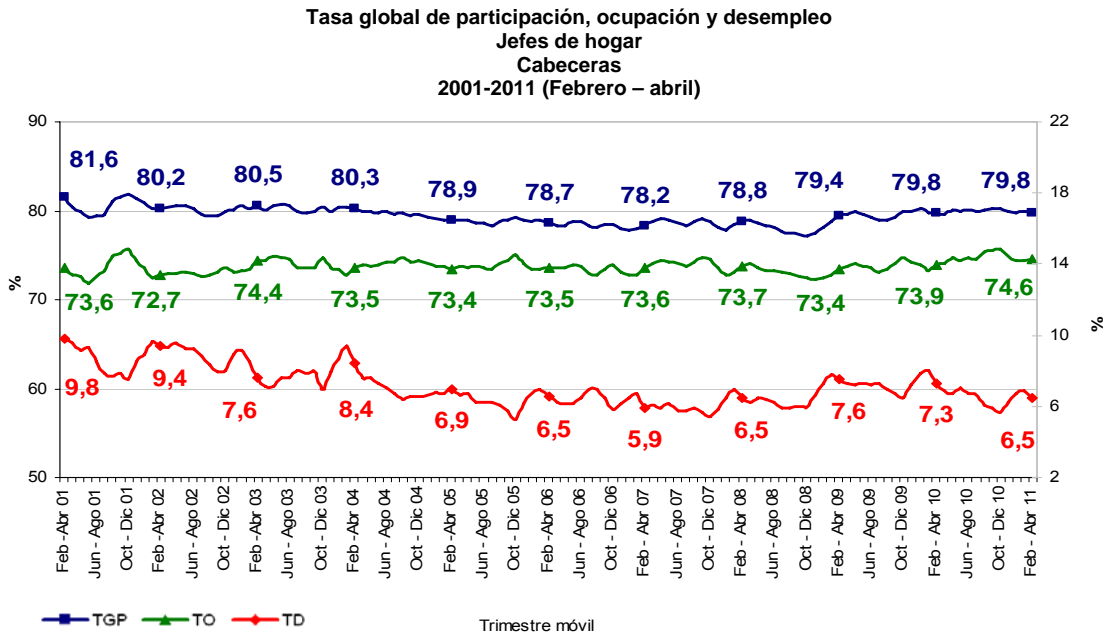


La tasa de subempleo objetivo fue 11,5% y la tasa de subempleo subjetivo fue 31,7%.

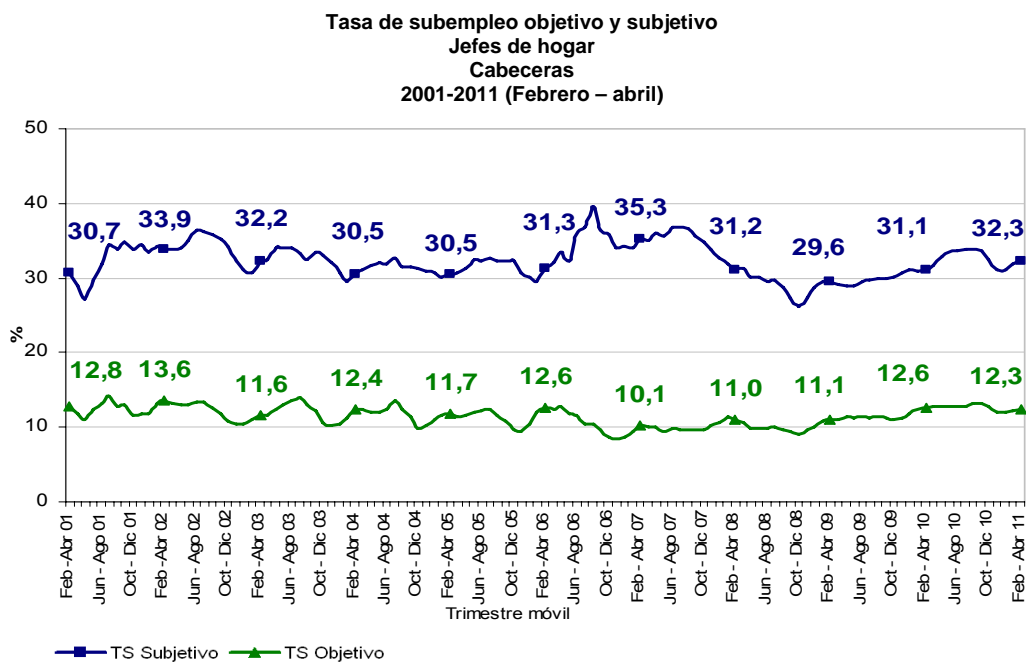


### Total cabeceras

En el trimestre móvil febrero - abril de 2011, los jefes de hogar presentaron una tasa global de participación (TGP) de 79,8%, una tasa de ocupación de 74,6% y una tasa de desempleo de 6,5%.

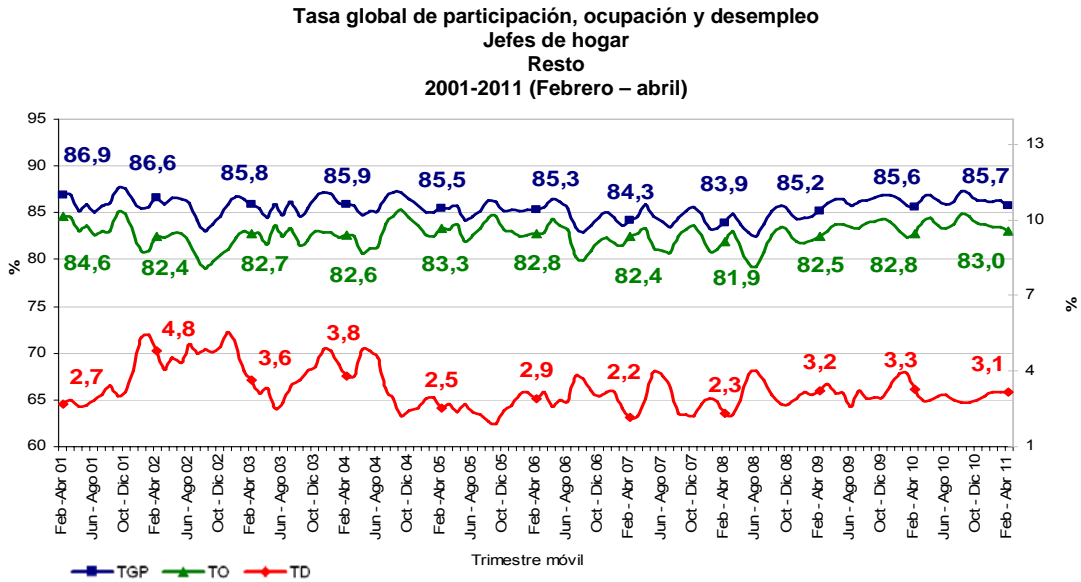


La tasa de subempleo objetivo fue 12,3% y la tasa de subempleo subjetivo 32,3%.

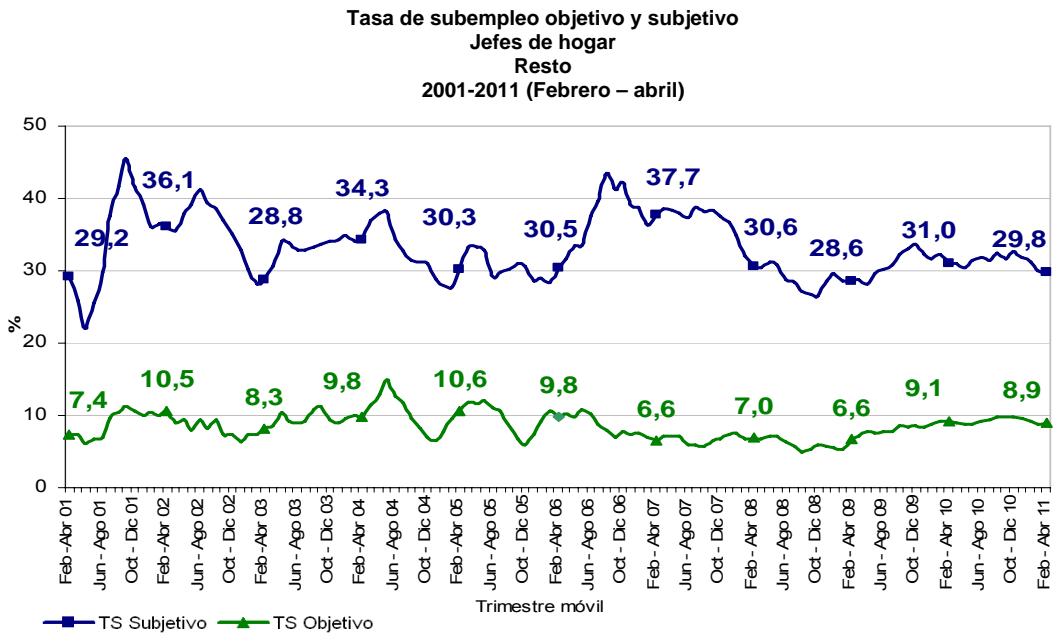


**Total resto**

La tasa global de participación (TGP) de los jefes de hogar fue 85,7%, la tasa de ocupación 83,0% y la tasa de desempleo 3,1%, para el trimestre móvil febrero - abril de 2011.

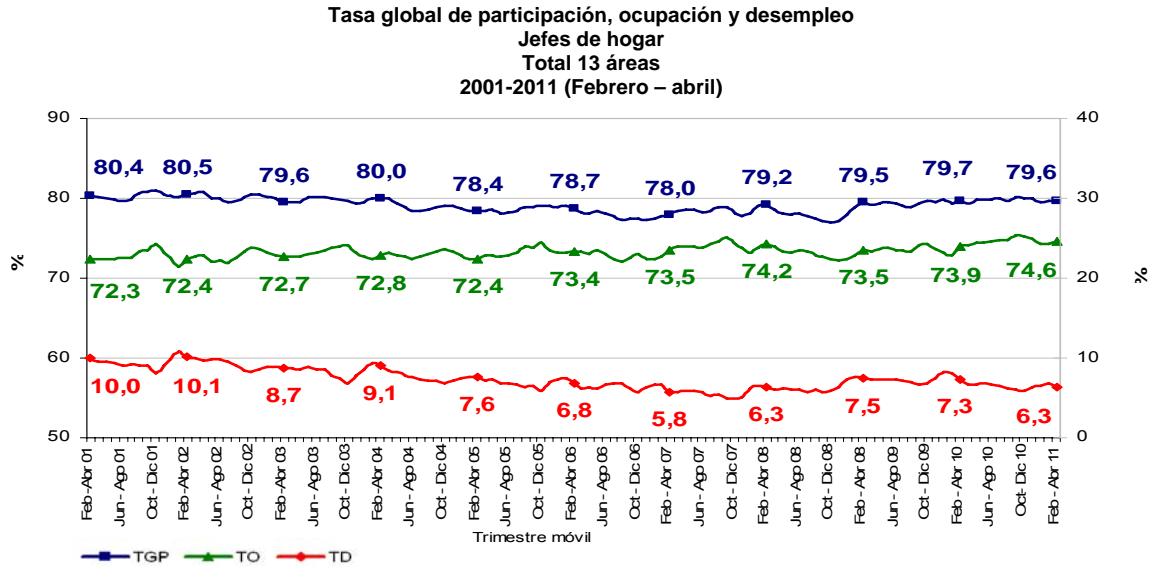


La tasa de subempleo objetivo fue 8,9% y la tasa de subempleo subjetivo 29,8%.

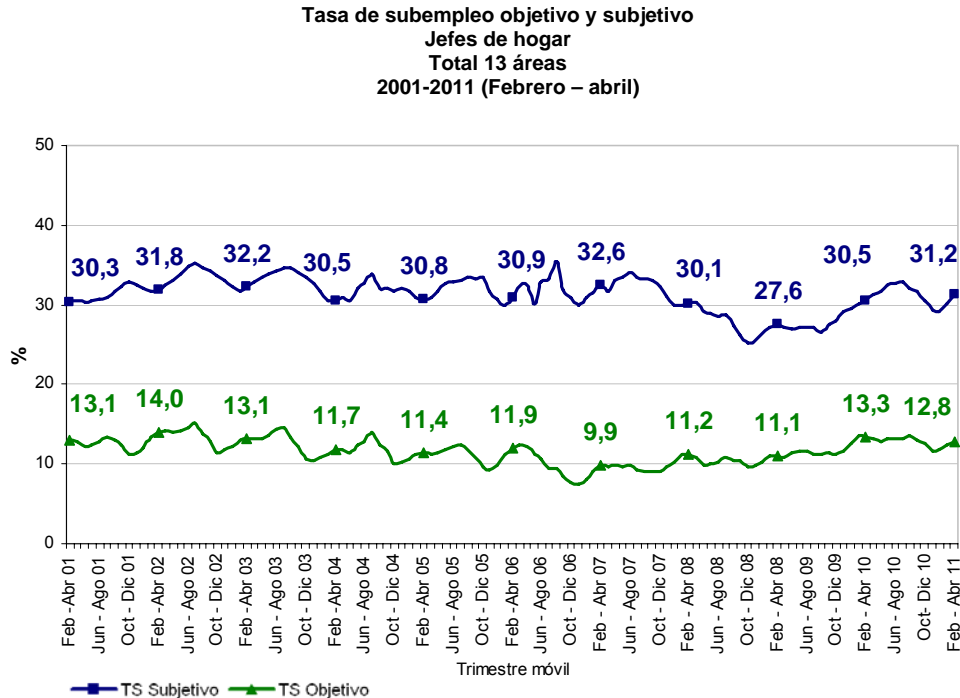


### Total 13 áreas

En el trimestre móvil febrero - abril de 2011, los jefes de hogar presentaron una tasa global de participación (TGP) de 79,6%, una tasa de ocupación de 74,6% y una tasa de desempleo de 6,3%.



La tasa de subempleo objetivo fue 12,8% y la tasa de subempleo subjetivo 31,2%.



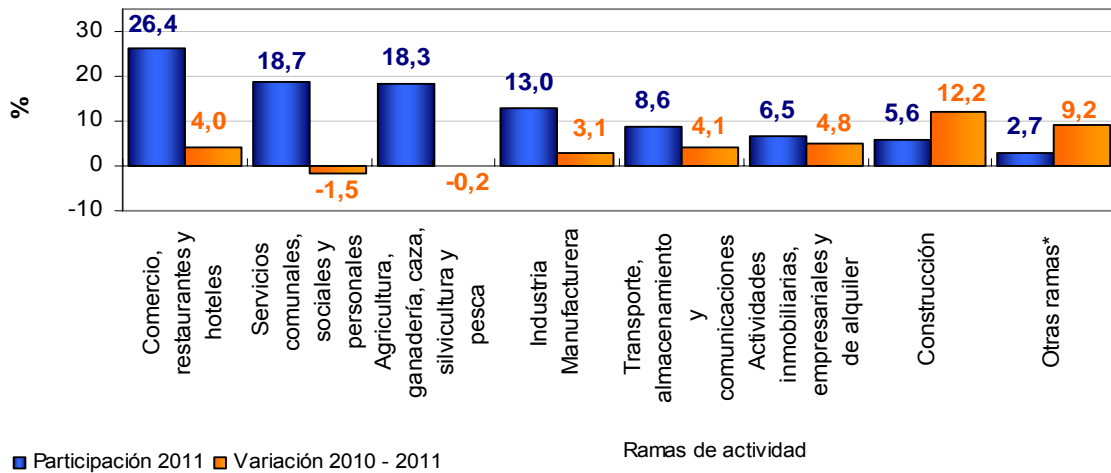
#### 4. COMPORTAMIENTO DEL MERCADO LABORAL TRIMESTRE MÓVIL FEBRERO - ABRIL DE 2011

##### Total nacional

##### Población ocupada según ramas de actividad

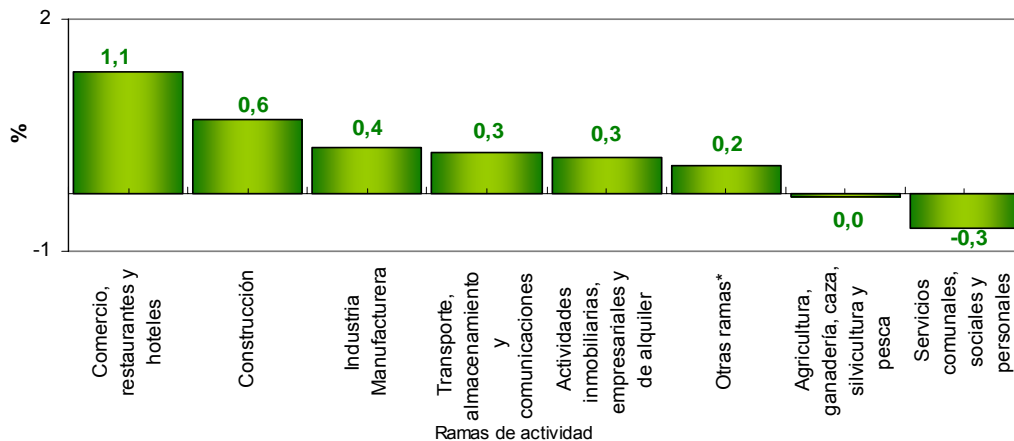
Para el trimestre móvil febrero - abril de 2011, las ramas de actividad económica que concentraron el mayor número de ocupados fueron: comercio, restaurantes y hoteles; servicios comunales, sociales y personales; y agricultura, ganadería, caza, silvicultura y pesca. Estas tres ramas absorbieron 63,5% de la población ocupada.

Distribución porcentual y variación de la población ocupada según rama de actividad  
Total nacional  
Febrero - abril de 2011



Las ramas que más contribuyeron al aumento de la ocupación fueron: comercio, restaurantes y hoteles; construcción; e industria manufacturera. El aporte conjunto de estas actividades a la variación total fue 2,1 puntos porcentuales.

Contribución a la variación de la población ocupada según rama de actividad  
Total nacional  
Febrero - abril de 2011

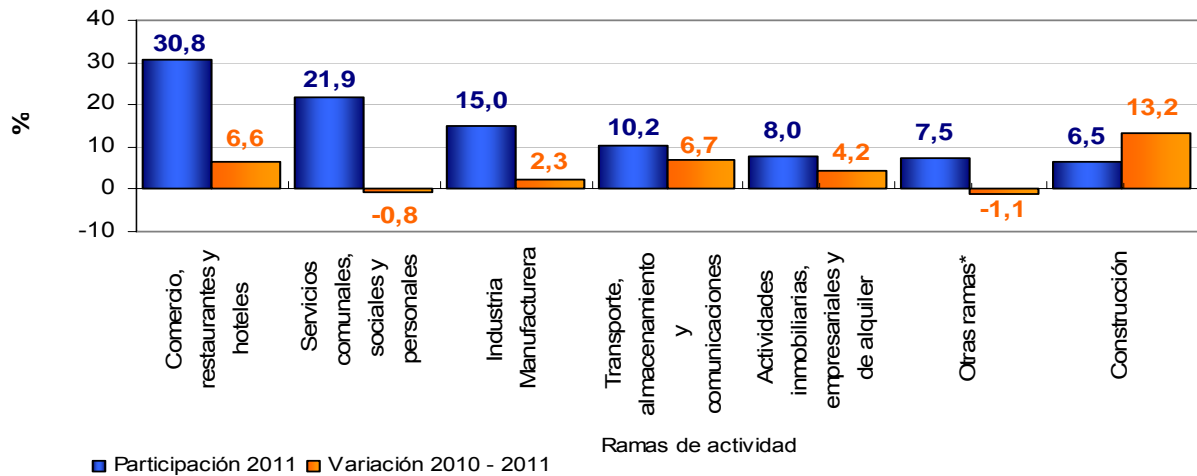


\* Otras ramas: Explotación de minas y canteras, suministro de electricidad, gas y agua e intermediación financiera.

## Total cabeceras

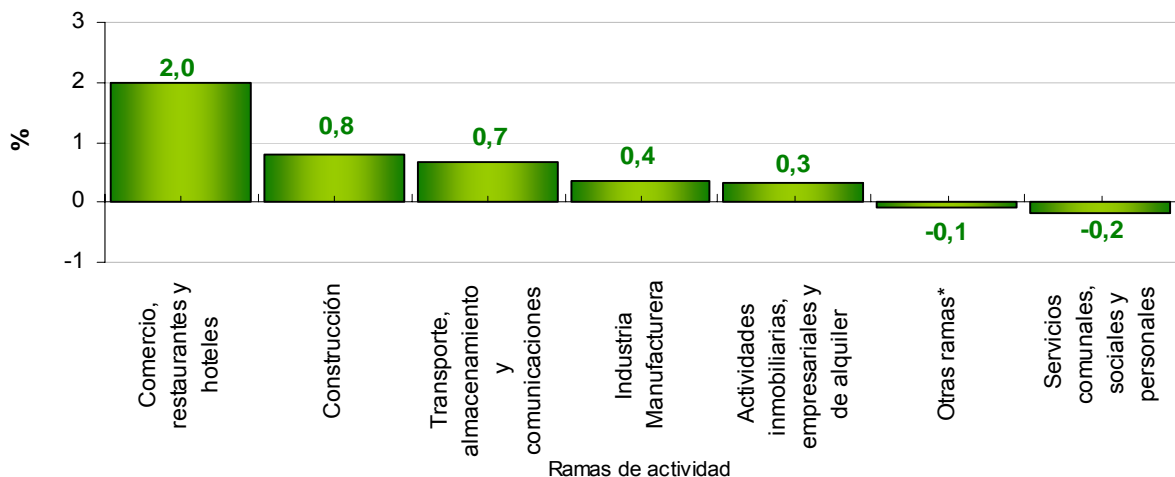
En el trimestre móvil febrero - abril de 2011, las ramas de comercio, restaurantes y hoteles; servicios comunales, sociales y personales; e industria manufacturera concentraron 67,7% de la ocupación en las cabeceras.

**Distribución porcentual y variación de la población ocupada según rama de actividad  
Cabeceras  
Febrero - abril de 2011**



Las ramas de actividad que más contribuyeron al aumento de la ocupación fueron: comercio, restaurantes y hoteles; construcción; y transporte, almacenamiento y comunicaciones. El aporte conjunto de estas fue 3,5 puntos porcentuales.

**Contribución a la variación de la población ocupada según rama de actividad  
Cabeceras  
Febrero - abril de 2011**



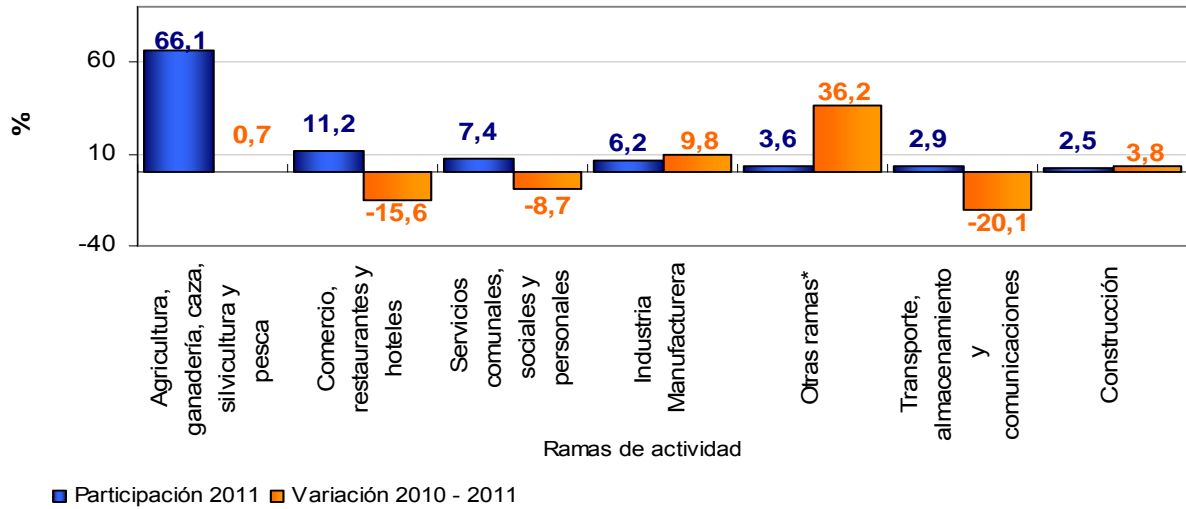
\* Otras ramas: Agricultura, ganadería, caza, silvicultura y pesca, explotación de minas y canteras, suministro de electricidad, gas y agua e intermediación financiera.



**Total resto**

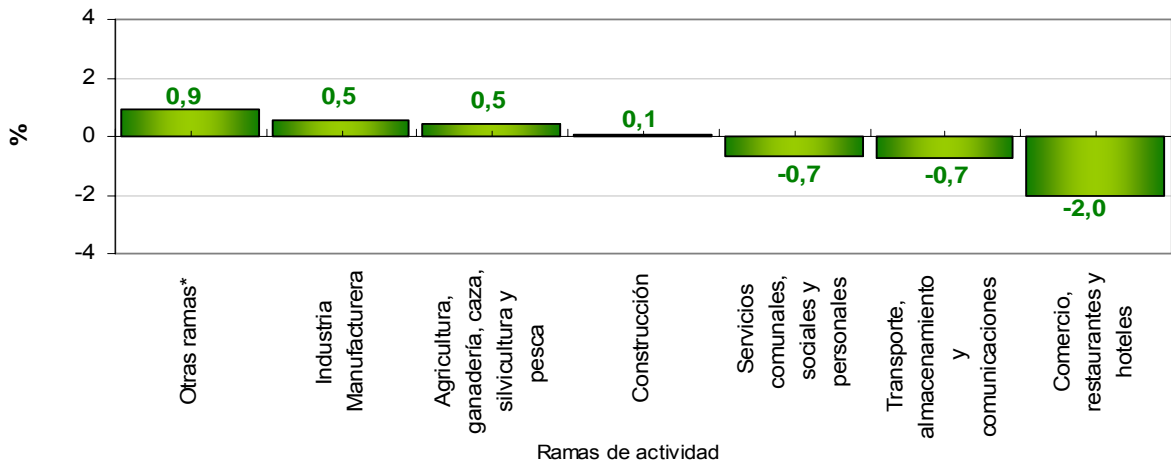
Por ramas de actividad, 66,1% de la población ocupada se encontraba en agricultura, ganadería, caza, silvicultura y pesca; esta rama aumentó 0,7% frente al trimestre móvil febrero - abril de 2010.

**Distribución porcentual y variación de la población ocupada según rama de actividad**  
**Resto**  
**Febrero - abril de 2011**



Las ramas de actividad que más contribuyeron al aumento de la ocupación fueron: otras ramas\*; industria manufacturera y agricultura, ganadería, caza, silvicultura y pesca con 1,9 puntos porcentuales.

**Contribución a la variación de la población ocupada según rama de actividad**  
**Resto**  
**Febrero - abril de 2011**

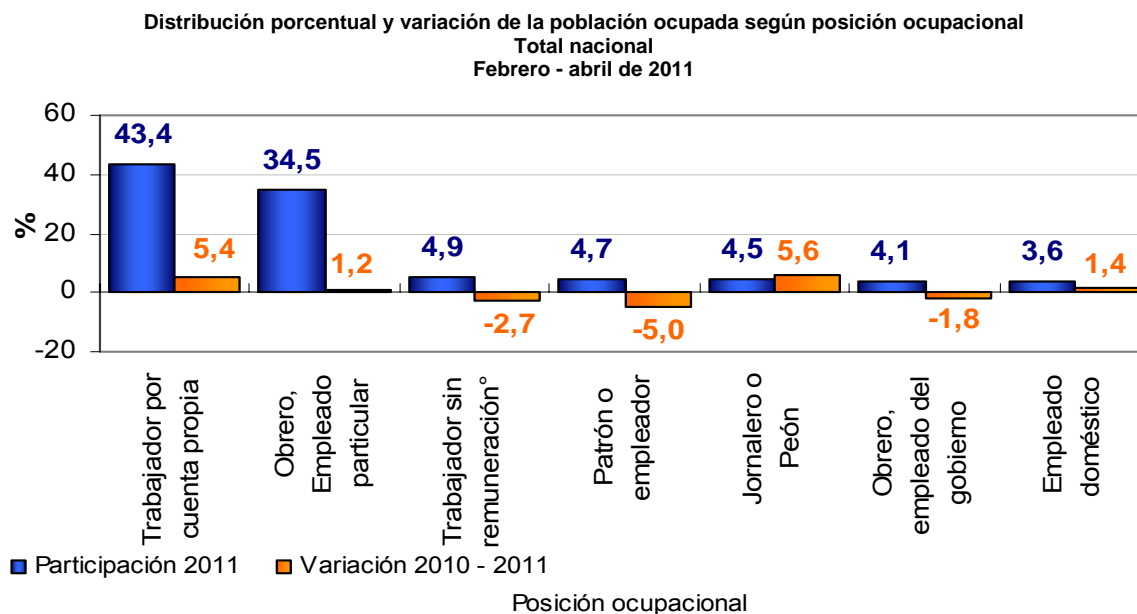


\* Otras ramas: Explotación de minas y canteras, suministro de electricidad, gas y agua, actividades inmobiliarias e intermediación financiera.

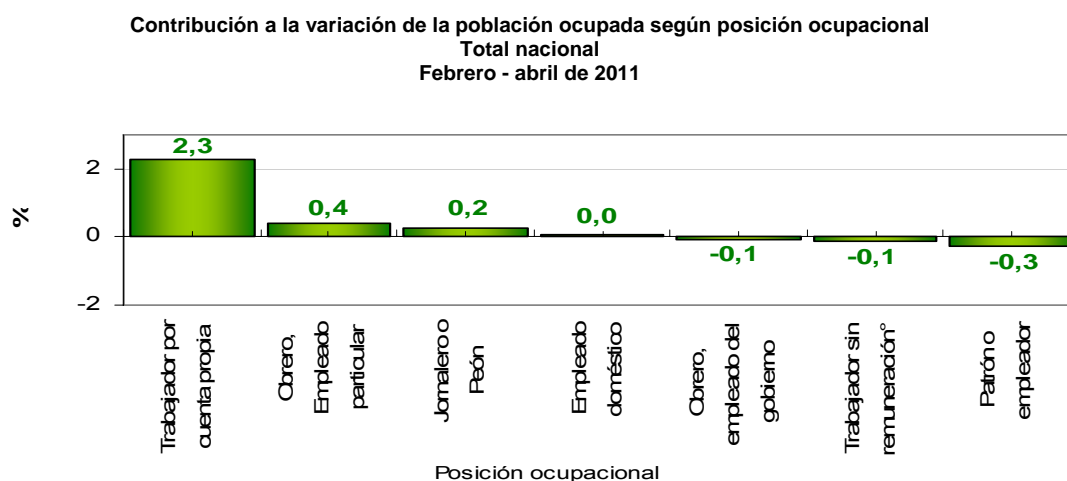
## Población ocupada según posición ocupacional

### Total nacional

El trabajador por cuenta propia y el obrero, empleado particular fueron las posiciones ocupacionales que tuvieron mayor participación a nivel nacional para el trimestre móvil febrero - abril de 2011 con 78,0% de la población ocupada.



Las categorías trabajador por cuenta propia y obrero, empleado particular contribuyeron con 2,7 puntos porcentuales a la variación de la población ocupada.

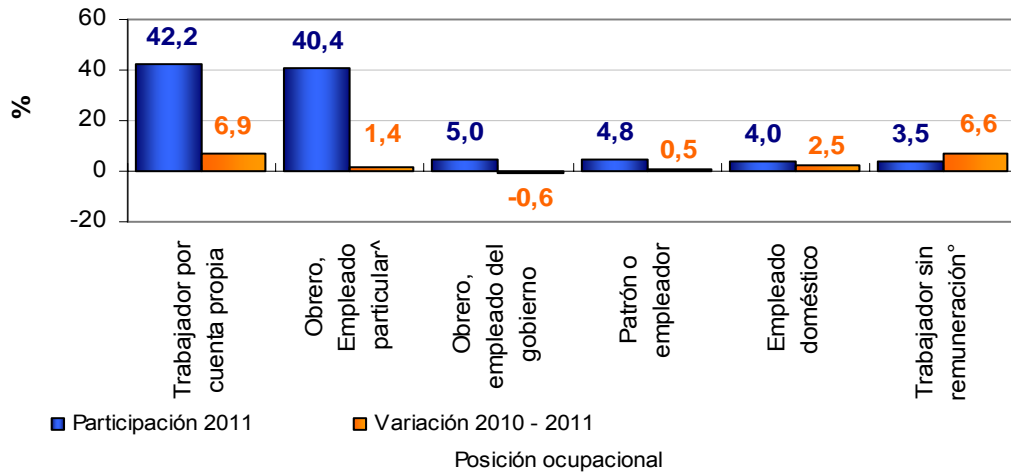


<sup>o</sup> Trabajador sin remuneración incluye a los trabajadores familiares sin remuneración y a los trabajadores sin remuneración en empresas de otros hogares.

## Total cabeceras

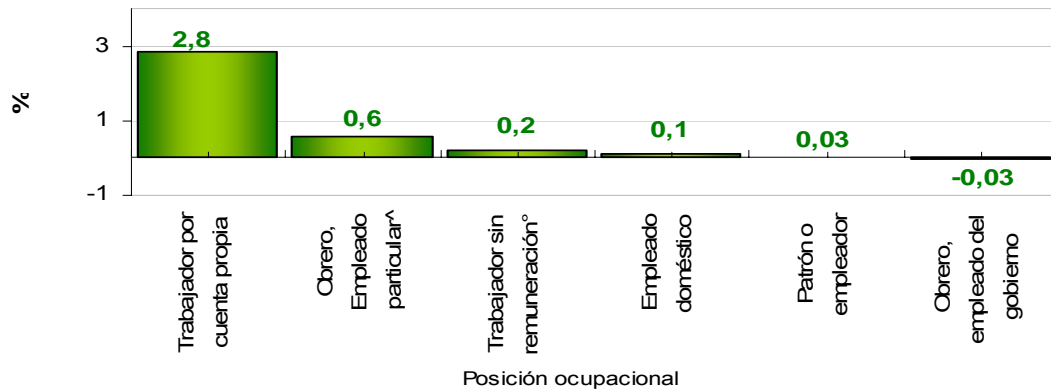
Las posiciones ocupacionales trabajador por cuenta propia; y obrero, empleado particular<sup>^</sup>, fueron las que mayor participación tuvieron en la ocupación (82,6%).

Distribución porcentual y variación de la población ocupada según posición ocupacional  
Cabeceras  
Febrero – abril de 2011



Las mayores contribuciones a la variación de la población ocupada en las cabeceras se presentaron en las categorías de trabajador por cuenta propia (2,8 puntos porcentuales) y obrero, empleado particular<sup>^</sup> (0,6 puntos porcentuales).

Contribución a la variación de la población ocupada según posición ocupacional  
Cabeceras  
Febrero - abril de 2011

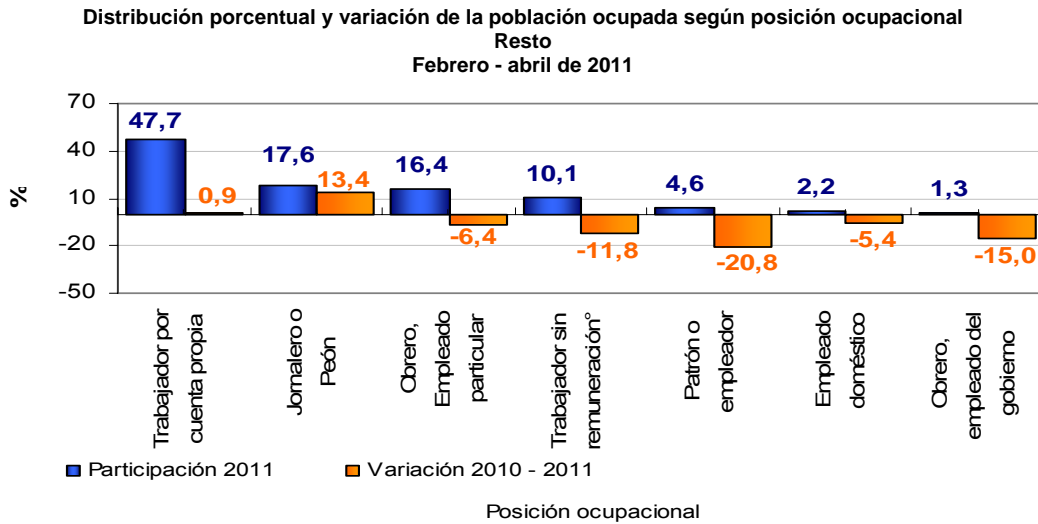


<sup>^</sup>Obrero, empleado particular incluye jornalero y peón.

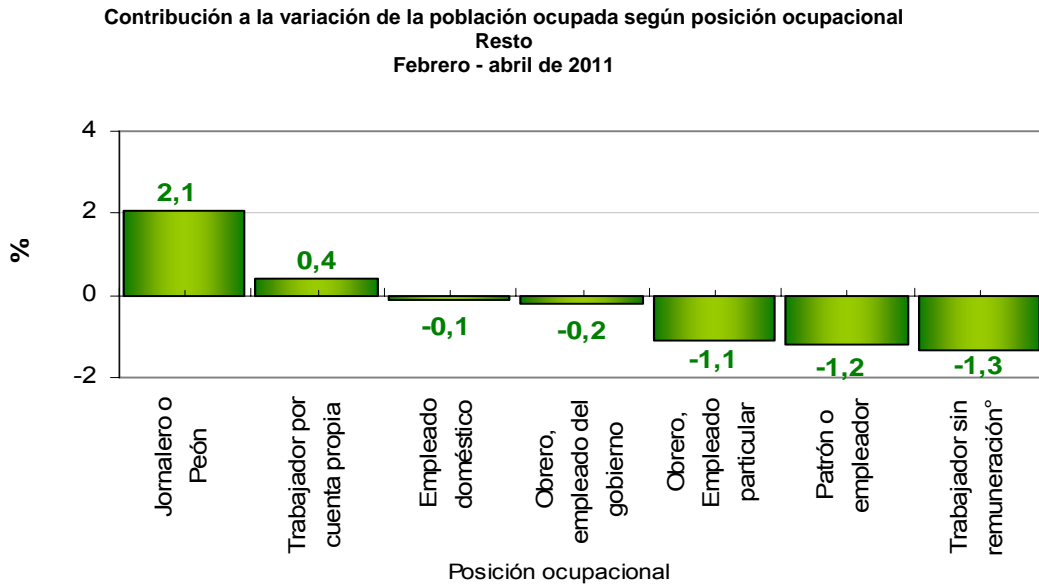
<sup>°</sup> Trabajador sin remuneración incluye a los trabajadores familiares sin remuneración y a los trabajadores sin remuneración en empresas de otros hogares.

**Total resto**

Las posiciones con mayor participación durante el trimestre móvil febrero - abril de 2011, en este dominio fueron: trabajador por cuenta propia; jornalero o peón; y obrero, empleado particular. Estas tres posiciones absorbieron 81,7% de la población ocupada.



Las posiciones ocupacionales obrero, empleado particular; patrón o empleador; y trabajador sin remuneración<sup>o</sup> registraron una contribución negativa de 3,6 puntos porcentuales a la variación de la población ocupada.



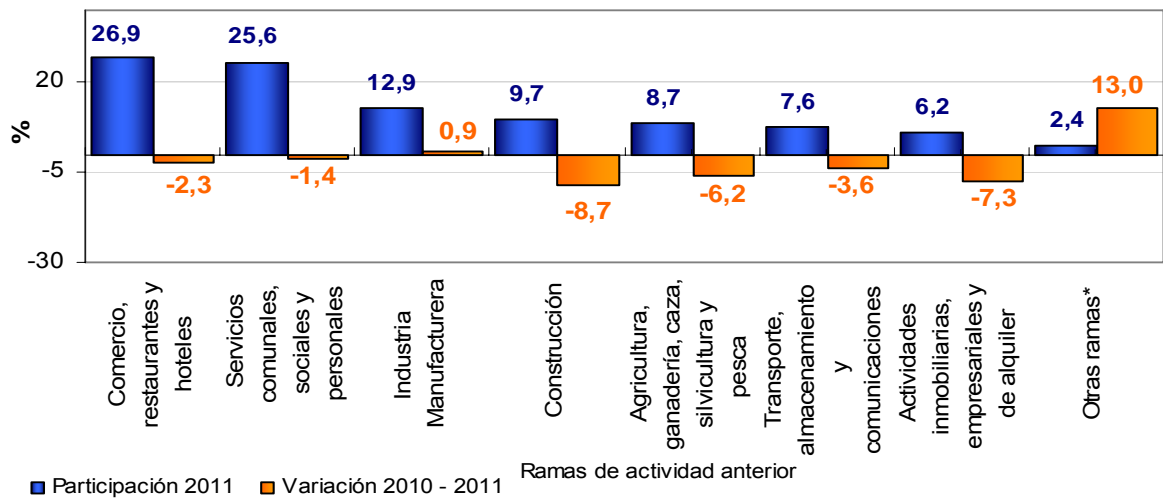
<sup>o</sup> Trabajador sin remuneración incluye a los trabajadores familiares sin remuneración y a los trabajadores sin remuneración en empresas de otros hogares.

## Desocupados (cesantes)

### Total nacional

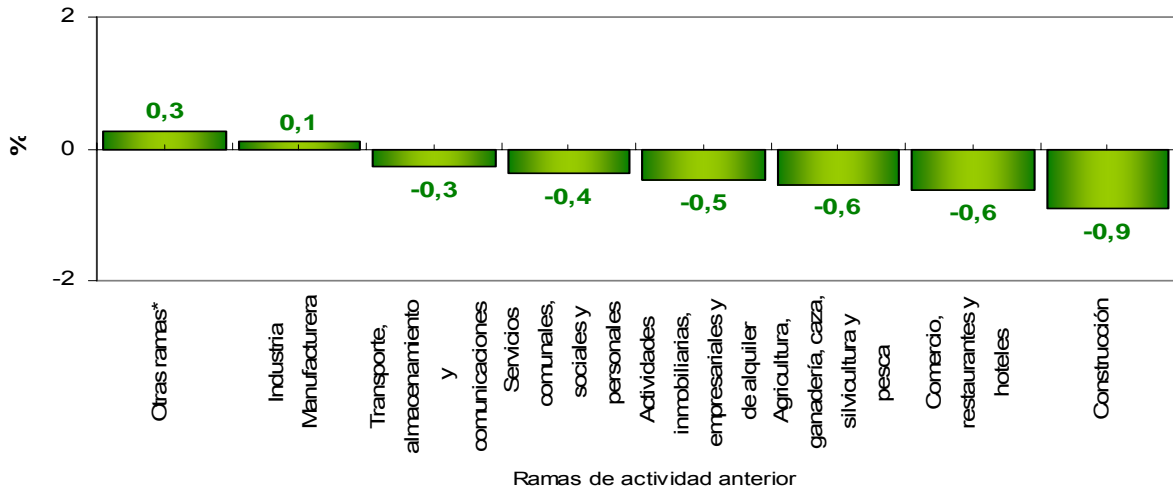
La mayor parte de la población desocupada cesante (65,4%) trabajó por última vez en las ramas comercio, restaurantes y hoteles; servicios comunales, sociales y personales; e industria manufacturera.

**Distribución porcentual y variación de la población desocupada cesante según rama de actividad del último empleo**  
**Total nacional**  
**Febrero – abril de 2011**



En el trimestre móvil febrero - abril de 2011, las ramas construcción; comercio, restaurantes y hoteles; y agricultura, ganadería, caza, silvicultura y pesca contribuyeron con 2,1 puntos porcentuales a la disminución de los cesantes.

**Contribución a la variación de la población desocupada cesante según rama de actividad del último empleo**  
**Total nacional**  
**Febrero - abril de 2011**

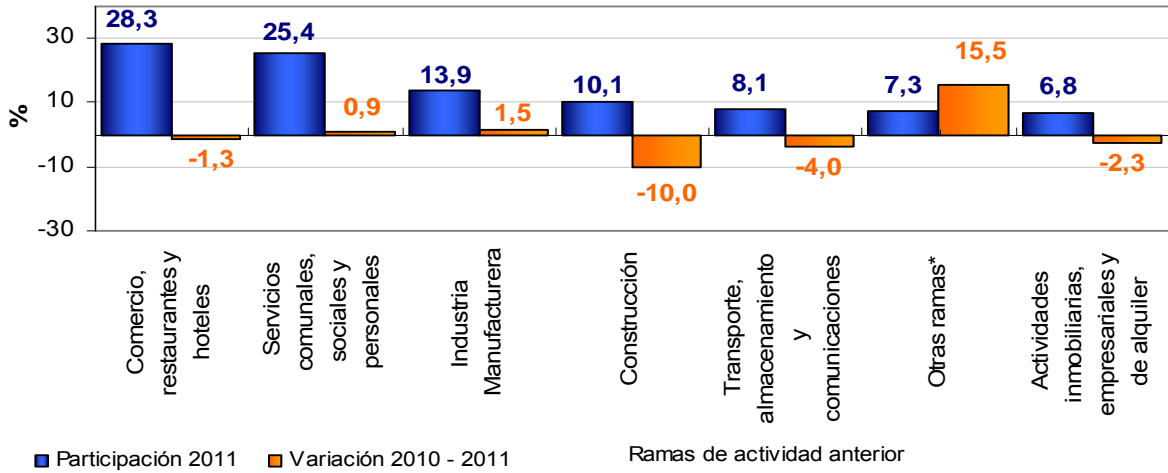


\* Otras ramas: Explotación de minas y canteras, suministro de electricidad, gas y agua, e intermediación financiera.

**Total cabeceras**

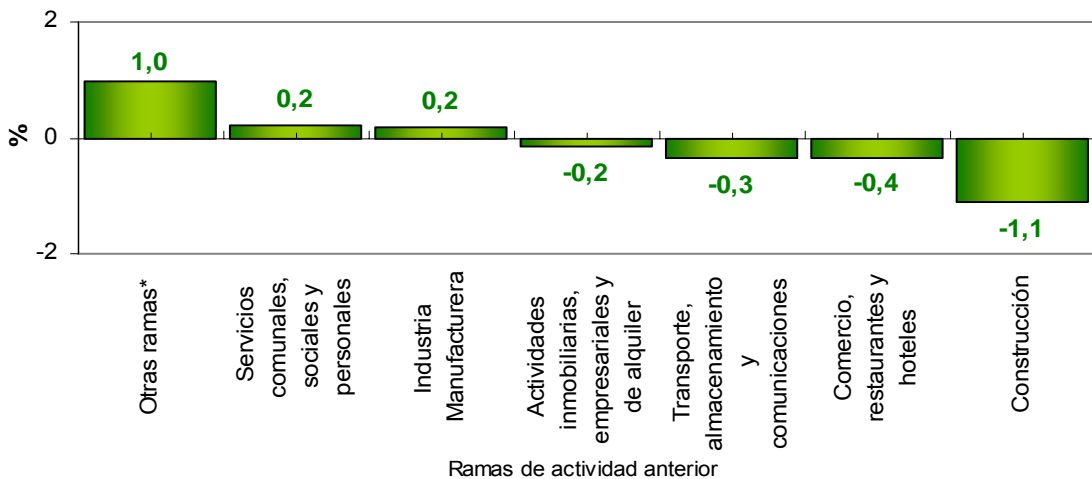
La mayor proporción de desocupados cesantes (67,6%) trabajó por última vez en las ramas de actividad comercio, restaurantes y hoteles; servicios comunales, sociales y personales; e industria manufacturera.

**Distribución porcentual y variación de la población desocupada cesante según rama de actividad del último empleo Cabeceras**  
Febrero - abril de 2011



En el trimestre móvil febrero - abril de 2011, la rama de construcción contribuyó con 1,1 puntos porcentuales a la disminución de los cesantes.

**Contribución a la variación de la población desocupada cesante según rama de actividad del último empleo Cabeceras**  
Febrero - abril de 2011

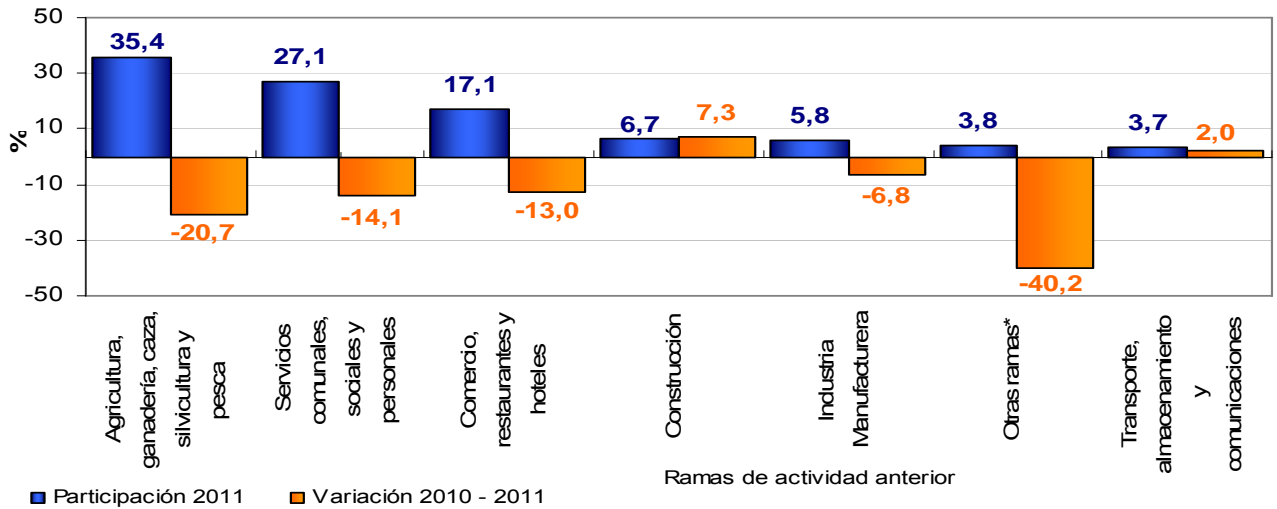


\* Otras ramas: Agricultura, ganadería, caza, silvicultura y pesca, explotación de minas y canteras, suministro de electricidad, gas y agua e intermediación financiera.

**Total resto**

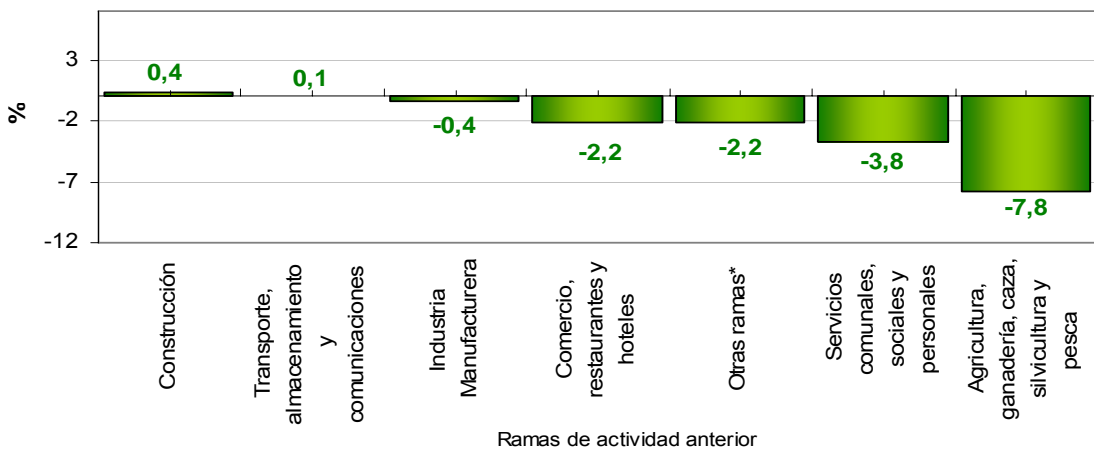
La mayor proporción de desocupados cesantes se concentró en las ramas de actividad agricultura, ganadería, caza, silvicultura y pesca; servicios comunales, sociales y personales; y comercio, restaurantes y hoteles (79,6%).

**Distribución porcentual y variación de la población desocupada cesante según rama de actividad del último empleo**  
Resto  
Febrero - abril de 2011



En el trimestre móvil febrero - abril de 2011, la rama agricultura, ganadería, caza, silvicultura y pesca contribuyó con 7,8 puntos porcentuales a la disminución de los cesantes.

**Contribución a la variación de la población desocupada cesante según rama de actividad del último empleo**  
Resto  
Febrero - abril de 2011

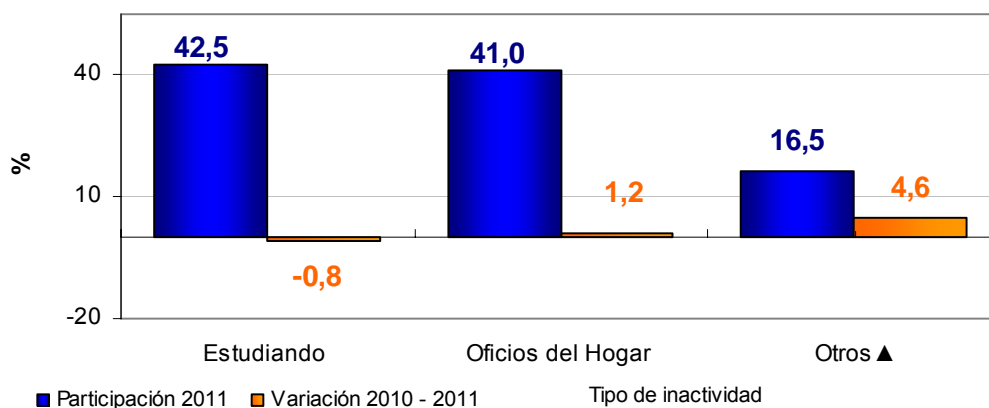


\* Otras ramas: Explotación de minas y canteras, suministro de electricidad, gas y agua, actividades inmobiliarias e intermediación financiera.

## Inactivos

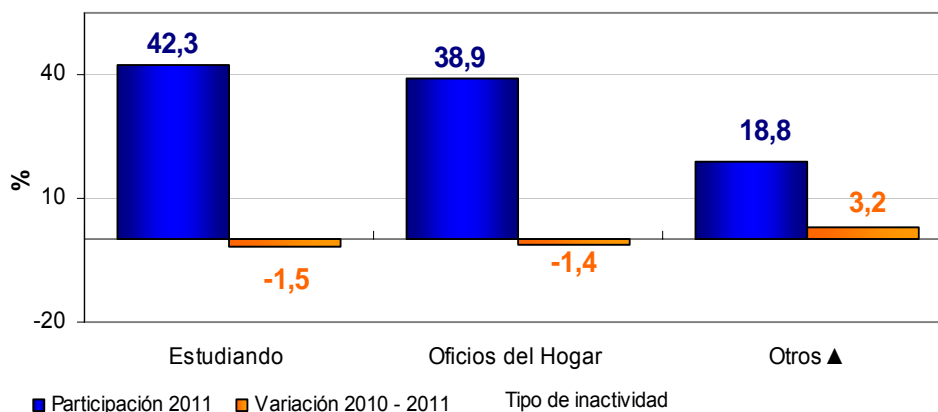
En el total nacional, la población inactiva se dedicó principalmente a estudiar (42,5%) y a oficios del hogar (41,0%). El primer grupo presentó una disminución de 0,8%, mientras que el segundo aumentó 1,2%.

**Distribución porcentual y variación de la población inactiva según actividad realizada**  
Total nacional  
Febrero - abril de 2011



En el período febrero - abril de 2011, la población inactiva de las cabeceras se dedicó principalmente a estudiar (42,3%) y a oficios del hogar (38,9%). Frente al mismo período del año anterior, las personas dedicadas a estudiar disminuyeron 1,5%, y las personas dedicadas a oficios del hogar presentaron una disminución de 1,4%.

**Distribución porcentual y variación de la población inactiva según actividad realizada**  
Cabeceras  
Febrero - abril de 2011



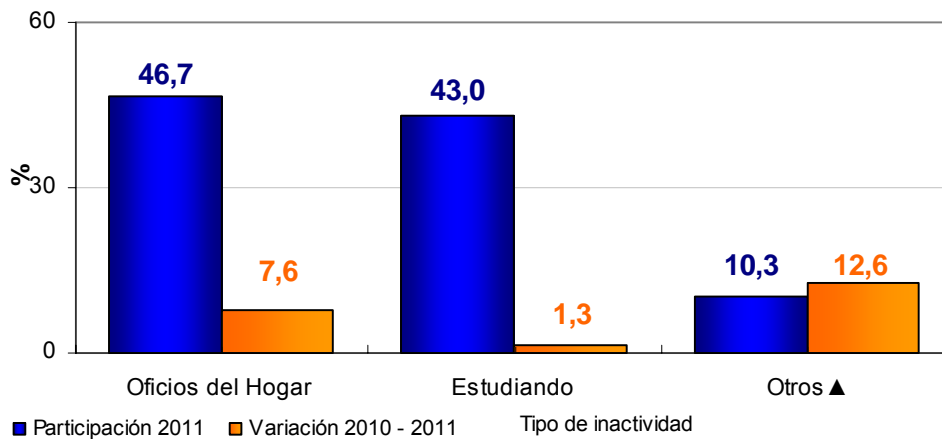
▲ Otros: incapacitado permanente para trabajar, rentista, pensionado, jubilado, personas que no les llama la atención o creen que no vale la pena trabajar.





En el dominio resto, la población inactiva se dedicó principalmente a oficios del hogar (46,7%) y a estudiar (43,0%). Frente al trimestre móvil febrero - abril de 2010, se presentó un aumento en oficios del hogar de 7,6% y un aumento en las personas dedicadas a estudiar de 1,3%. Estos dos grupos representaron 89,7% de la población inactiva.

**Distribución porcentual y variación de la población inactiva según actividad realizada**  
Resto  
Febrero - abril de 2011



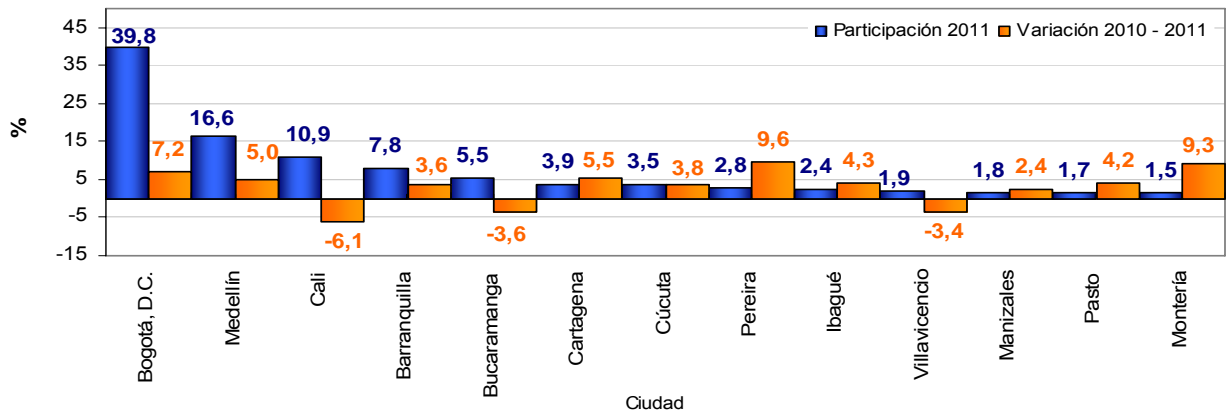
▲ Otros: incapacitado permanente para trabajar, rentista, pensionado, jubilado, personas que no les llama la atención o creen que no vale la pena trabajar.

**Total 13 áreas metropolitanas**

**Población ocupada de las 13 áreas metropolitanas**

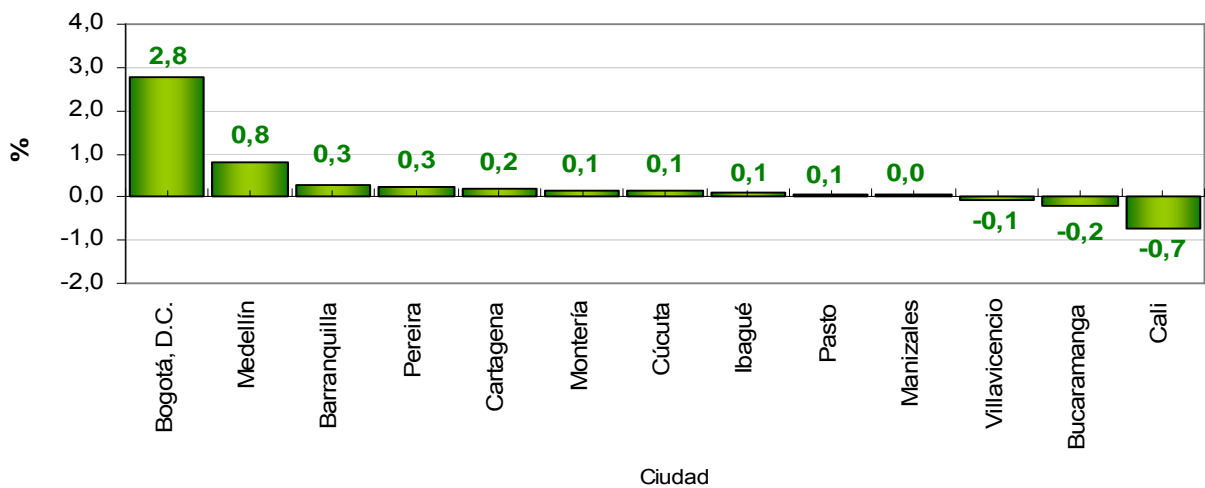
En el trimestre móvil febrero - abril de 2011, Bogotá, D.C., concentró 39,8% de la población ocupada; Medellín, Cali y Barranquilla agruparon 35,3%. Las 13 ciudades y áreas metropolitanas presentaron en promedio un incremento de 3,8% en la población ocupada frente al mismo período de 2010.

**Distribución porcentual y variación de la población ocupada  
Total 13 áreas metropolitanas  
Febrero - abril de 2011**



Las ciudades que más contribuyeron a la variación de la población ocupada en el total de las 13 áreas, fueron: Bogotá, D.C. y Medellín con 3,6 puntos porcentuales.

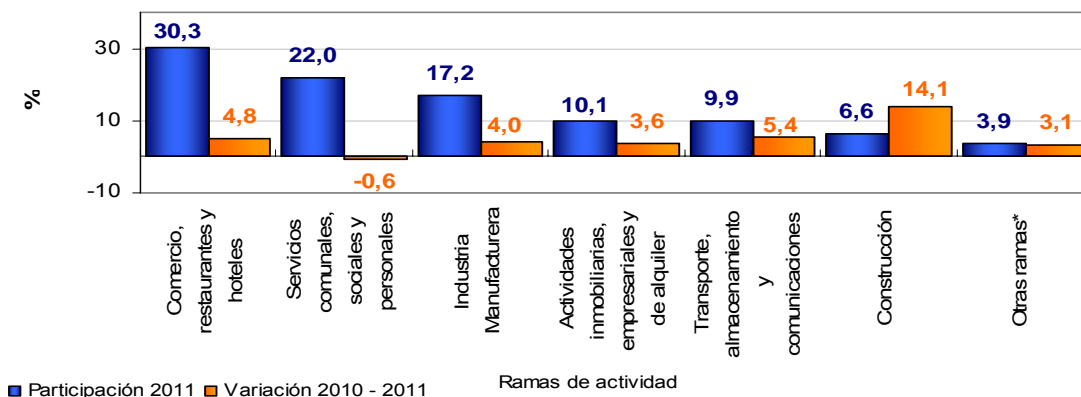
**Contribución a la variación de la población ocupada  
Total 13 áreas metropolitanas  
Febrero - abril de 2011**



## Población ocupada según ramas de actividad

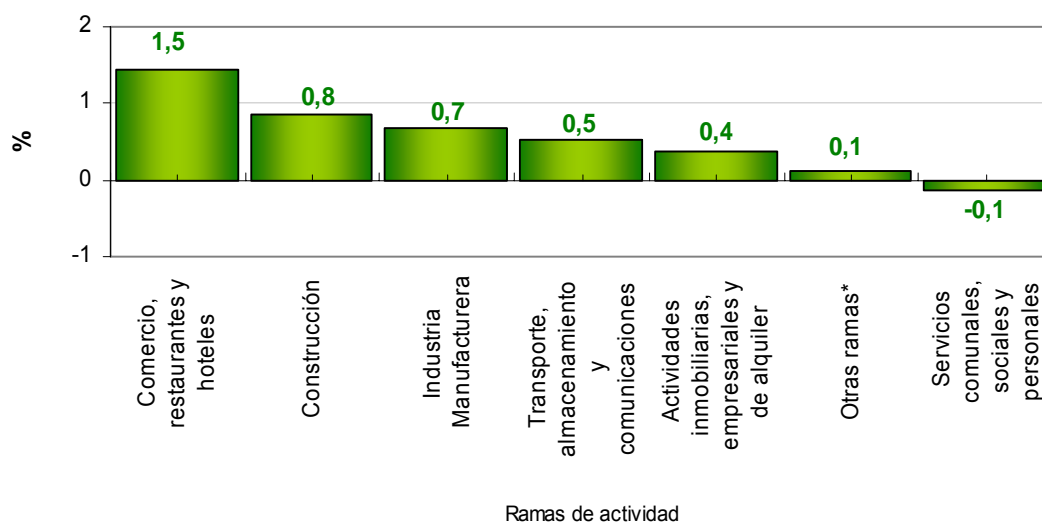
Las ramas de actividad económica que mayor participación tuvieron en la ocupación de las 13 áreas metropolitanas para el trimestre móvil febrero - abril de 2011 fueron: comercio, restaurantes y hoteles; servicios comunales, sociales y personales; e industria manufacturera. Estas tres ramas absorbieron 69,5% de la ocupación.

Distribución porcentual y variación de la población ocupada según rama de actividad  
Total 13 áreas metropolitanas  
Febrero - abril de 2011



Comercio, restaurantes y hoteles fue la rama que más contribuyó al aumento de ocupados en las 13 áreas metropolitanas con 1,5 puntos porcentuales.

Contribución a la variación de la población ocupada según rama de actividad  
Total 13 áreas metropolitanas  
Febrero - abril de 2011

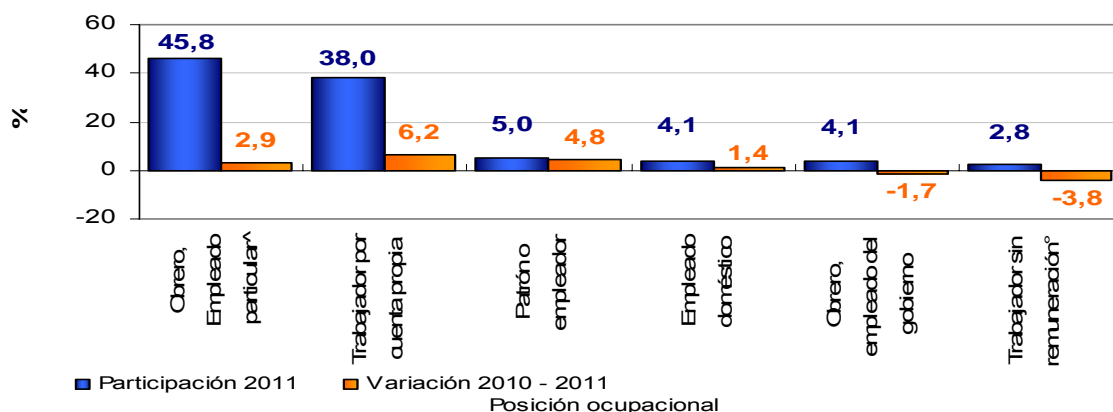


\* Otras ramas: Agricultura, ganadería, caza, silvicultura y pesca, explotación de minas y canteras, suministro de electricidad, gas y agua e intermediación financiera.

## Población ocupada según posición ocupacional

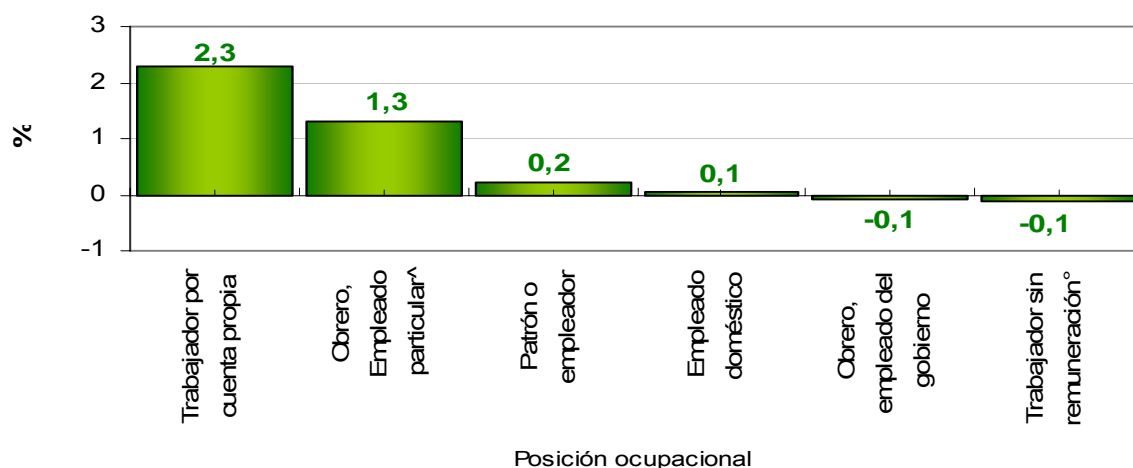
Para las 13 áreas, obrero, empleado particular<sup>^</sup> y trabajador por cuenta propia fueron las posiciones que mayor participación tuvieron en la ocupación (83,8%) durante el trimestre móvil febrero - abril de 2011.

Distribución porcentual y variación de la población ocupada según posición ocupacional  
Total 13 áreas metropolitanas  
Febrero - abril de 2011



Así mismo, trabajador por cuenta propia y obrero, empleado particular<sup>^</sup> fueron las posiciones que más contribuyeron al aumento de los ocupados en las 13 áreas metropolitanas con 3,6 puntos porcentuales.

Contribución a la variación de la población ocupada según posición ocupacional  
Total 13 áreas metropolitanas  
Febrero - abril de 2011



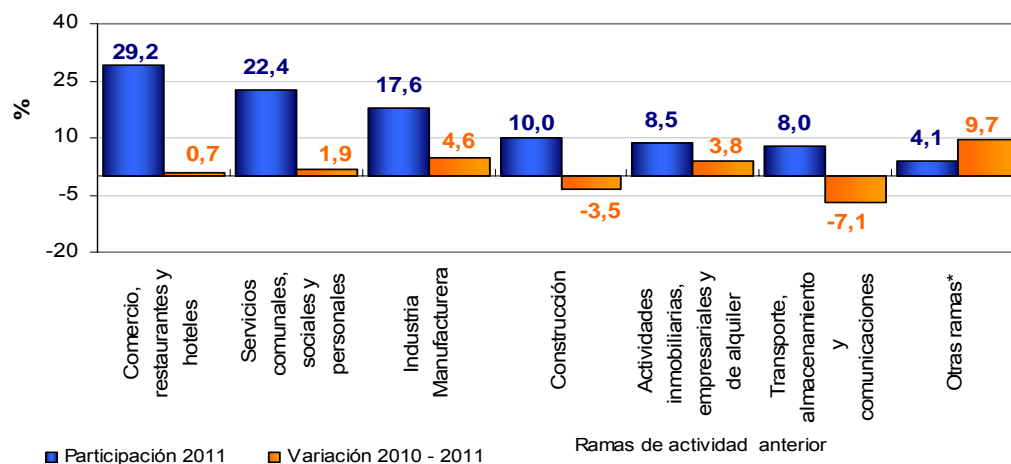
<sup>^</sup>Obrero, empleado particular incluye jornalero y peón.

<sup>°</sup> Trabajador sin remuneración incluye a los trabajadores familiares sin remuneración y a los trabajadores sin remuneración en empresas de otros hogares.

## Desocupados (cesantes)

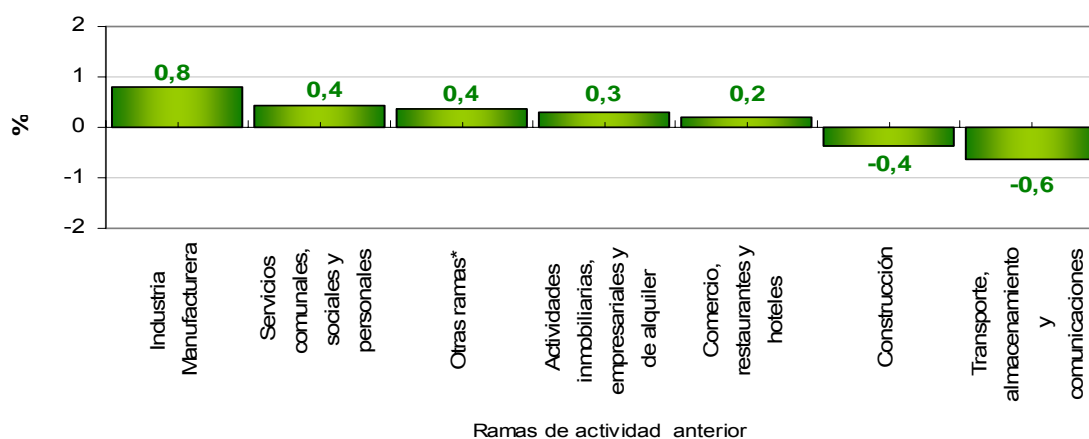
En las 13 áreas para el trimestre móvil febrero - abril de 2011, los desocupados cesantes que reportaron haber trabajado por última vez en las ramas construcción; y transporte, almacenamiento y comunicaciones presentaron una disminución de 3,5% y 7,1% respectivamente.

**Distribución porcentual y variación de la población desocupada cesante según rama de actividad anterior**  
Total 13 áreas metropolitanas  
Febrero - abril de 2011



Durante el período de referencia, los cesantes provenientes de la rama de industria manufacturera y servicios comunales, sociales y personales contribuyeron con 1,2 puntos porcentuales al aumento de esta población en las 13 áreas metropolitanas.

**Contribución a la variación de la población desocupada cesante según rama de actividad del último empleo**  
Total 13 áreas metropolitanas  
Febrero - abril de 2011



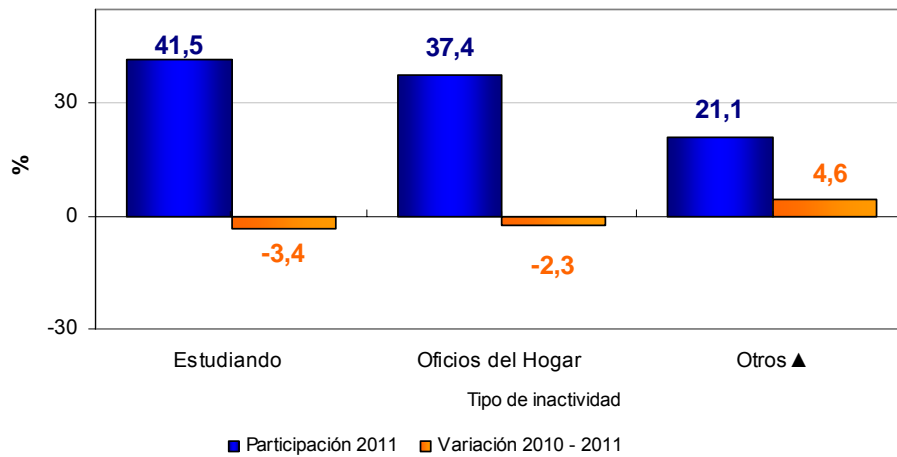
Otras ramas\*: Agricultura, ganadería, caza, silvicultura y pesca, explotación de minas y canteras, suministro de electricidad, gas y agua e intermediación financiera.



## Inactivos

La población inactiva en las trece áreas metropolitanas se dedicó principalmente a estudiar (41,5%) y a oficios del hogar (37,4%). Estos dos grupos representaron 78,9% de la población inactiva.

**Distribución porcentual y variación de la población inactiva según actividad realizada**  
**Total 13 áreas metropolitanas**  
**Febrero – abril 2011**



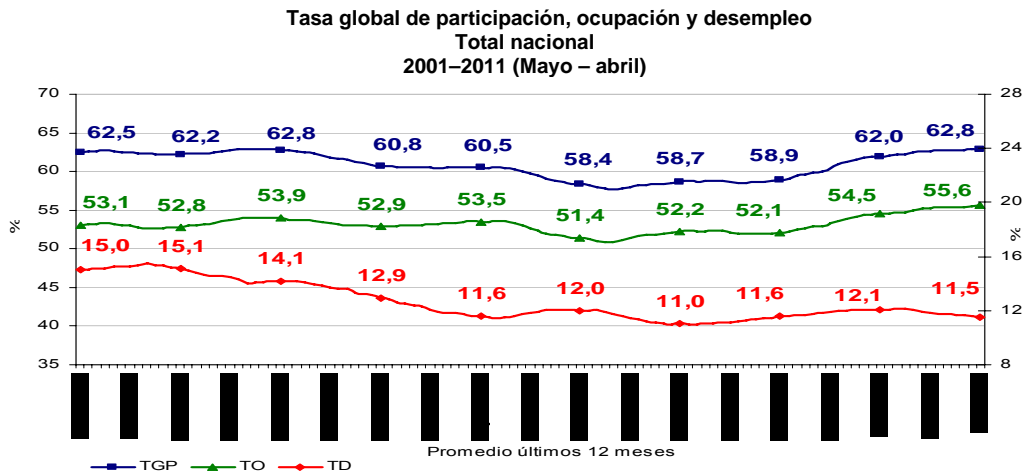
▲ Otros: incapacitado permanente para trabajar, rentista, pensionado, jubilado, personas que no les llama la atención o creen que no vale la pena trabajar.

**5. INDICADORES DEL MERCADO LABORAL PROMEDIO MAYO 2010 - ABRIL 2011. TOTAL NACIONAL, CABECERA, RESTO Y 13 CIUDADES Y ÁREAS METROPOLITANAS.**

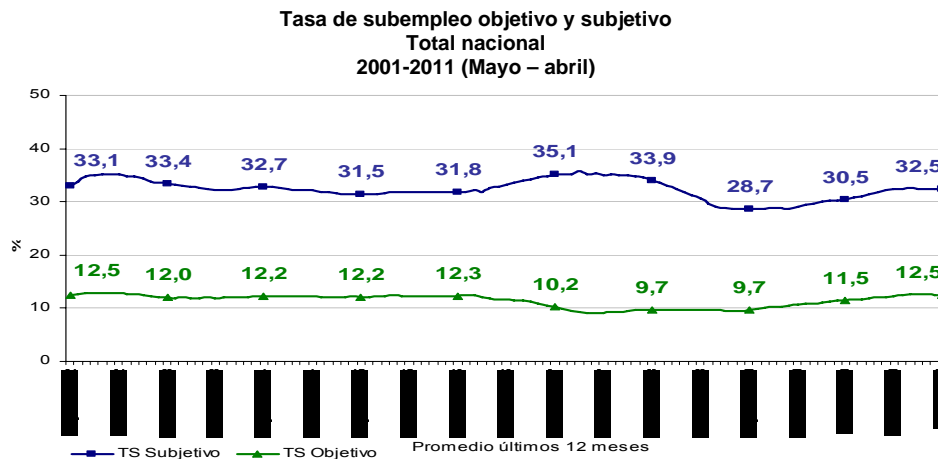
**Total nacional<sup>15</sup>**

**Indicadores del mercado laboral**

En el período mayo 2010 - abril 2011, la tasa global de participación (TGP) fue 62,8%; la tasa de ocupación 55,6%, y la tasa de desempleo 11,5%. Esta última disminuyó 0,5 puntos porcentuales frente a lo observado en el mismo período del año anterior (12,1%).



El subempleo objetivo fue 12,5% y el subempleo subjetivo 32,5%.



El subempleo subjetivo se refiere al simple deseo manifestado por el trabajador de mejorar sus ingresos, el número de horas trabajadas o tener una labor más propia de sus personales competencias. El subempleo objetivo comprende a quienes tienen el deseo, pero además han hecho una gestión para materializar su aspiración y están en disposición de efectuar el cambio.

<sup>15</sup>

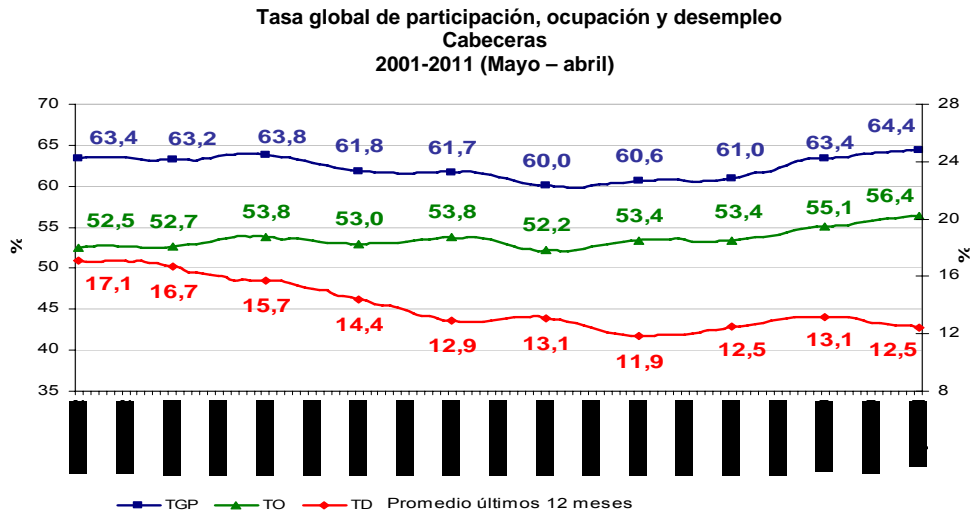
TOTAL NACIONAL	Variación estadísticamente significativa	Límite Inferior	Límite Superior	Error Relativo %
TD	Si	11,4	11,7	0,8
TO	Si	55,4	55,8	0,2
TGP	Si	62,6	63,0	0,2
TSS	Si	32,1	32,8	0,5
TSO	Si	12,3	12,7	0,8

Fuente DANE, Equipo Diseños Muestrales

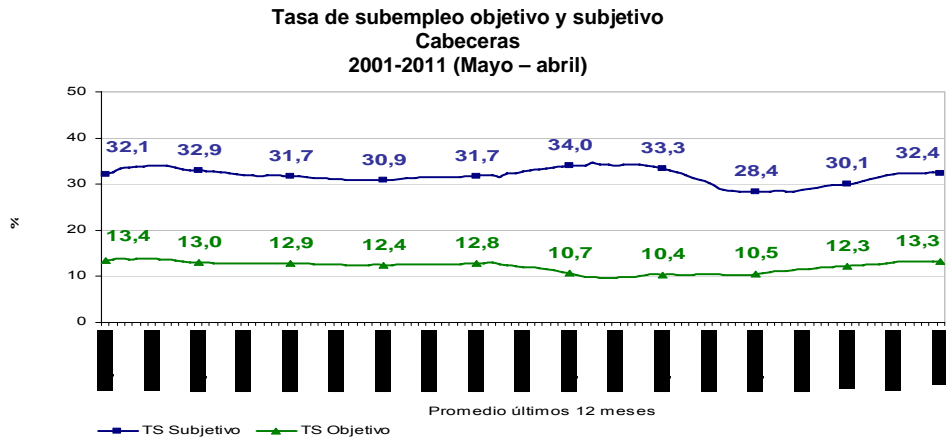
**Total Cabeceras<sup>16</sup>**

**Indicadores del mercado laboral**

En el período mayo 2010 - abril 2011 la tasa global de participación (TGP) fue 64,4%, la tasa de ocupación 56,4% y la tasa de desempleo 12,5%. Esta última disminuyó 0,6 puntos porcentuales frente a la registrada en el mismo período del año anterior (13,1%).



El subempleo objetivo fue 13,3% y el subempleo subjetivo 32,4%.



El *subempleo subjetivo* se refiere al simple deseo manifestado por el trabajador de mejorar sus ingresos, el número de horas trabajadas o tener una labor más propia de sus personales competencias. El *subempleo objetivo* comprende a quienes tienen el deseo, pero además han hecho una gestión para materializar su aspiración y están en disposición de efectuar el cambio

16

CABECERA	Variación estadísticamente significativa	Límite		Error Relativo %
		Inferior	Superior	
TD	Si	12,3	12,7	0,8
TO	Si	56,2	56,6	0,2
TGP	Si	64,2	64,6	0,2
TSS	Si	32,1	32,8	0,5
TSO	Si	13,0	13,5	0,8

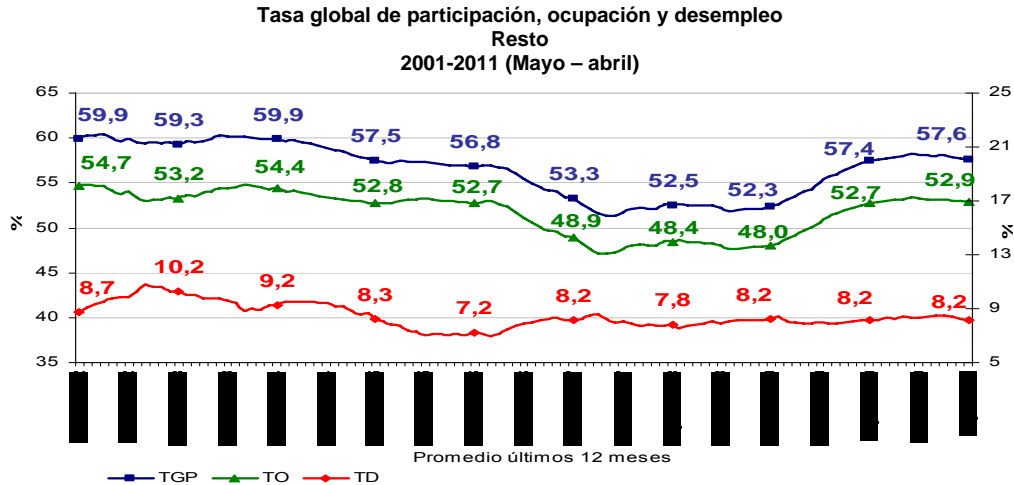
Fuente DANE, Equipo Diseños Muestrales



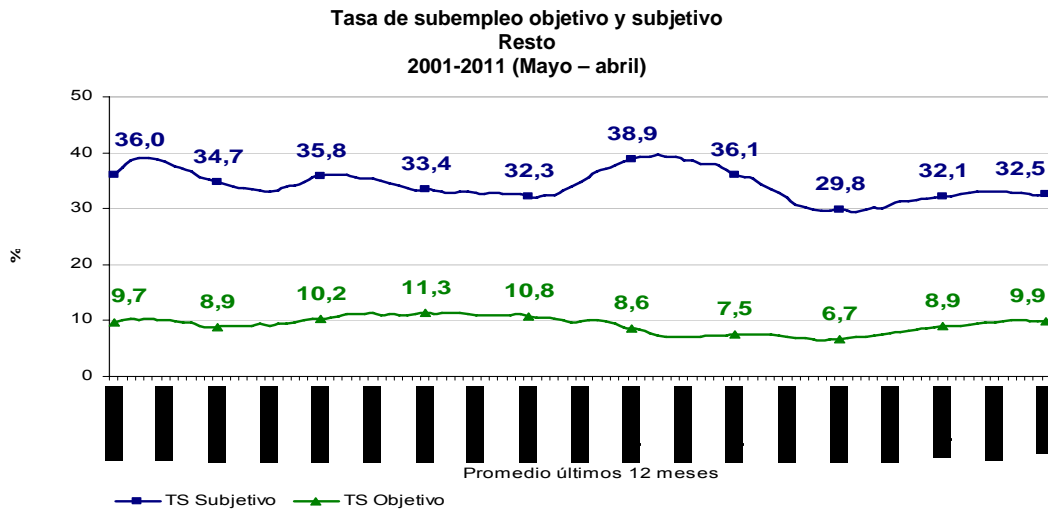
**Total Resto<sup>17</sup>**

**Indicadores del mercado laboral**

Para el período mayo 2010 - abril 2011 la tasa global de participación (TGP) fue 57,6%, la tasa de ocupación 52,9% y la tasa de desempleo 8,2%.



En el período de referencia el subempleo objetivo fue 9,9% y el subempleo subjetivo 32,5%.



El *subempleo subjetivo* se refiere al simple deseo manifestado por el trabajador de mejorar sus ingresos, el número de horas trabajadas o tener una labor más propia de sus personales competencias.

El *subempleo objetivo* comprende a quienes tienen el deseo, pero además han hecho una gestión para materializar su aspiración y están en disposición de efectuar el cambio.

17

RESTO	Variación estadísticamente significativa	Límite	Límite	Error
		Inferior	Superior	Relativo %
TD	No	7,8	8,6	2,4
TO	No	52,4	53,4	0,5
TGP	No	57,1	58,1	0,4
TSS	No	31,8	33,3	1,2
TSO	Si	9,5	10,4	2,3

Fuente DANE, Equipo Diseños Muestrales



## Poblaciones

En el período mayo 2010 - abril 2011, para el total nacional la población ocupada fue 19.393 miles de personas, la población desocupada 2.529 miles de personas y la población inactiva 12.971 miles de personas.

En las cabeceras el total de ocupados fue 15.057 miles de personas, la población desocupada fue 2.143 miles de personas y la población inactiva 9.495 miles de personas. En el resto se registraron 4.337 miles de ocupados, 386 mil desocupados y 3.477 miles de inactivos.

**Población ocupada, desocupada, inactiva y subempleada  
Total nacional, cabeceras y resto  
2010 – 2011 (Mayo – abril)**

Población Total Nacional	Mayo - Abril		Variación	
	2010	2011	Absoluta	%
Ocupados	18.733	19.393	660	3,5
Desocupados	2.567	2.529	-38	-1,5
Inactivos	13.054	12.971	-83	-0,6
Subempleados Subjetivos	6.502	7.116	614	9,4
Subempleados Objetivos	2.456	2.750	294	12,0

Fuente: DANE; GEIH

Nota: Resultado en miles. Por efecto de redondeo en miles los totales pueden diferir ligeramente

Nota: Datos expandidos con proyecciones de población elaboradas con base en los resultados del Censo 2005

Población Cabeceras	Mayo - Abril		Variación	
	2010	2011	Absoluta	%
Ocupados	14.437	15.057	620	4,3
Desocupados	2.185	2.143	-42	-1,9
Inactivos	9.586	9.495	-91	-0,9
Subempleados Subjetivos	4.999	5.581	582	11,6
Subempleados Objetivos	2.039	2.281	242	11,9

Fuente: DANE; GEIH

Nota: Resultado en miles. Por efecto de redondeo en miles los totales pueden diferir ligeramente

Nota: Datos expandidos con proyecciones de población elaboradas con base en los resultados del Censo 2005

Población Resto	Mayo - Abril		Variación	
	2010	2011	Absoluta	%
Ocupados	4.297	4.337	40	0,9
Desocupados	382	386	4	1,1
Inactivos	3.469	3.477	8	0,2
Subempleados Subjetivos	1.503	1.536	32	2,1
Subempleados Objetivos	418	469	52	12,3

Fuente: DANE; GEIH

Nota: Resultado en miles. Por efecto de redondeo en miles los totales pueden diferir ligeramente

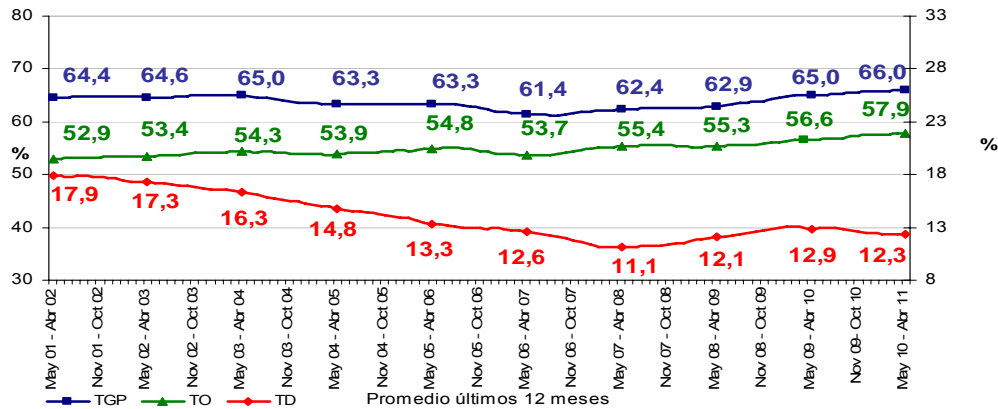
Nota: Datos expandidos con proyecciones de población elaboradas con base en los resultados del Censo 2005

**Total 13 áreas metropolitanas<sup>18</sup>**

**Indicadores del mercado laboral**

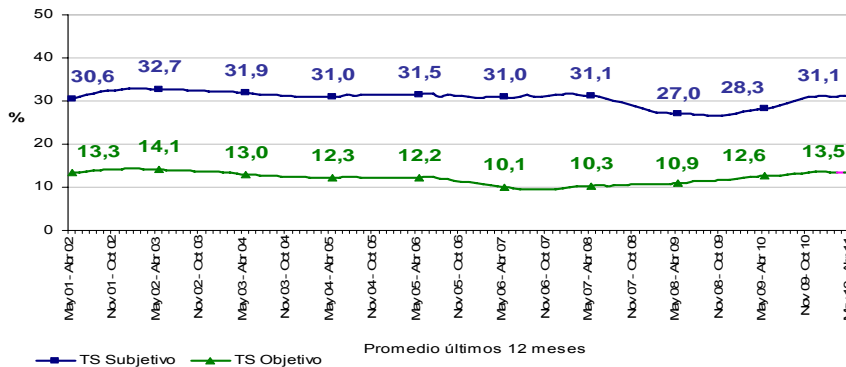
En el período mayo 2010 - abril 2011, la tasa global de participación (TGP) fue 66,0% y la tasa de ocupación 57,9%. La tasa de desempleo (12,3%) disminuyó 0,6 puntos porcentuales comparada con el período mayo 2009 – abril 2010.

**Tasa global de participación, ocupación y desempleo  
Total 13 áreas metropolitanas  
2001-2011 (Mayo - abril)**



El subempleo objetivo fue 13,5% y el subempleo subjetivo 31,1% para el período de referencia.

**Tasa de subempleo objetivo y subjetivo  
Total 13 áreas metropolitanas  
2001-2011 (Mayo - abril)**



El *subempleo subjetivo* se refiere al simple deseo manifestado por el trabajador de mejorar sus ingresos, el número de horas trabajadas o tener una labor más propia de sus personales competencias. El *subempleo objetivo* comprende a quienes tienen el deseo, pero además han hecho una gestión para materializar su aspiración y están en disposición de efectuar el cambio.

18

TOTAL 13 AREAS	Variación estadísticamente significativa	Límite Inferior	Límite Superior	Error Relativo %
TD	Si	12,1	12,5	1,0
TO	Si	57,6	58,1	0,2
TGP	Si	65,7	66,2	0,2
TSS	Si	30,7	31,5	0,7
TSO	Si	13,2	13,7	1,0

Fuente DANE, Equipo Diseños Muestrales



## Poblaciones

Para las 13 áreas en el período mayo 2010 - abril 2011, la población ocupada fue 9.350 miles de personas, la población desocupada 1.310 miles de personas y la población inactiva 5.494 miles de personas.

**Población ocupada, desocupada, inactiva y subempleada  
Total 13 áreas metropolitanas  
2010-2011 (Mayo - abril)**

Población Total 13 áreas	Mayo - Abril		Variación	
	2010	2011	Absoluta	%
Ocupados	8.989	9.350	361	4,0
Desocupados	1.330	1.310	-19	-1,4
Inactivos	5.559	5.494	-64	-1,2
Subempleados Subjetivos	2.922	3.318	395	13,5
Subempleados Objetivos	1.300	1.438	138	10,6

Fuente: DANE; GEH

Nota: Resultado en miles. Por efecto de redondeo en miles los totales pueden diferir ligeramente

Nota: Datos expandidos con proyecciones de población elaboradas con base en los resultados del Censo 2005

## INDICADORES DEL MERCADO LABORAL DE LAS 24 CIUDADES Y ÁREAS METROPOLITANAS MAYO 2010 - ABRIL 2011

En el período comprendido entre mayo 2010 y abril 2011 las ciudades que registraron mayores tasas de desempleo fueron:

1. Pereira: Tasa de desempleo 19,5%; tasa global de participación 65,2%; tasa de ocupación 52,5%; tasa de subempleo subjetivo 28,5% y tasa de subempleo objetivo 12,4%.
2. Quibdó: Tasa de desempleo 19,0%; tasa global de participación 61,0%; tasa de ocupación 49,4%; tasa de subempleo subjetivo 20,2% y la tasa de subempleo objetivo 5,6%.
3. Ibagué: Tasa de desempleo 18,4%; tasa global de participación 67,8%; tasa de ocupación 55,3%; tasa de subempleo subjetivo 32,7% y tasa de subempleo objetivo 16,0%.

Las que presentaron menores tasas de desempleo fueron:

4. San Andrés: Tasa de desempleo 8,5%, tasa global de participación 63,3%; tasa de ocupación 57,9%; tasa de subempleo subjetivo 4,2% y tasa de subempleo objetivo 2,7%.
5. Barranquilla: Tasa de desempleo 9,2%; tasa global de participación 58,6%; tasa de ocupación 53,2%; tasa de subempleo subjetivo 18,9% y tasa de subempleo objetivo 9,8%.
6. Santa Marta: Tasa de desempleo 10,1%; tasa global de participación 60,1%; tasa de ocupación 54,1%; tasa de subempleo subjetivo 26,8% y tasa de subempleo objetivo 8,9%.

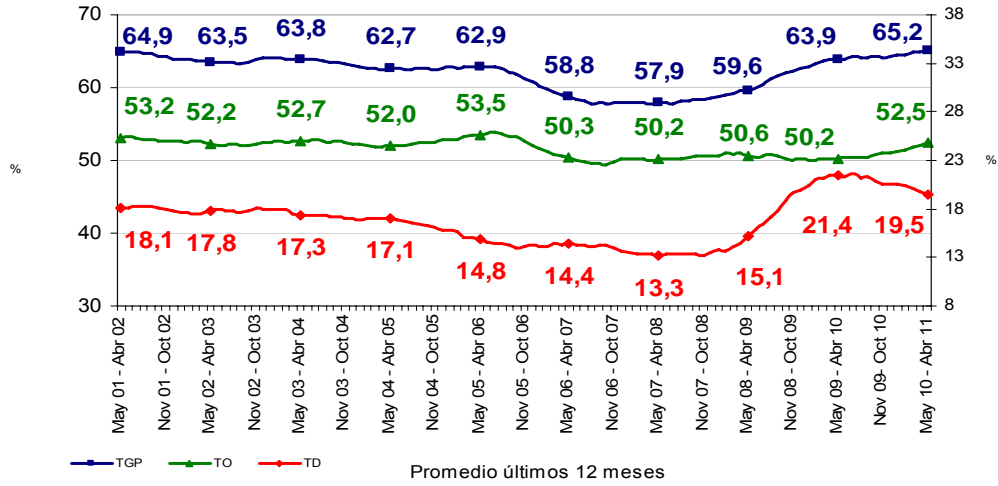
Tasa global de participación, ocupación, subempleo subjetivo, subempleo objetivo y desempleo  
Total 24 ciudades y áreas metropolitanas  
Mayo 2010 – abril 2011

DOMINIO	TGP	TO	TS (subj)	TS (obj)	TD	
Pereira	65,2	52,5	28,5	12,4	19,5	<
Quibdó	61,0	49,4	20,2	5,6	19,0	>
Ibagué	67,8	55,3	32,7	16,0	18,4	>
Armenia	60,7	49,6	23,1	12,3	18,3	>
Popayán	58,7	48,3	32,6	16,3	17,7	<
Manizales	58,5	49,1	22,6	11,0	16,1	>
Pasto	66,4	56,2	38,9	19,1	15,4	<
Cúcuta	63,4	53,7	34,6	12,2	15,4	>
Montería	69,1	58,7	28,8	16,8	15,0	<
Cali	66,4	56,7	34,6	14,4	14,6	>
Medellín	63,9	55,4	29,1	12,8	13,3	<
Florencia	58,3	50,6	19,3	6,4	13,2	>
Neiva	64,4	56,1	36,5	15,9	12,9	<
Villavicencio	65,2	56,9	23,9	11,8	12,8	>
Sincelejo	60,9	53,2	40,7	14,1	12,6	>
Tunja	61,3	53,6	27,9	12,3	12,6	<
Valledupar	62,2	54,4	30,1	12,9	12,5	>
<b>Total 24 ciudades</b>	<b>65,5</b>	<b>57,4</b>	<b>31,0</b>	<b>13,4</b>	<b>12,4</b>	<
<b>Total 13 áreas</b>	<b>66,0</b>	<b>57,9</b>	<b>31,1</b>	<b>13,5</b>	<b>12,3</b>	<
Riohacha	66,0	58,6	41,5	16,4	11,2	<
Cartagena	56,7	50,4	24,4	11,2	11,2	<
Bucaramanga	70,2	62,6	36,3	13,3	10,8	>
Bogotá, D.C.	69,5	62,3	33,5	14,3	10,4	<
Santa Marta	60,1	54,1	26,8	8,9	10,1	>
Barranquilla	58,6	53,2	18,9	9,8	9,2	<
San Andrés	63,3	57,9	4,2	2,7	8,5	<

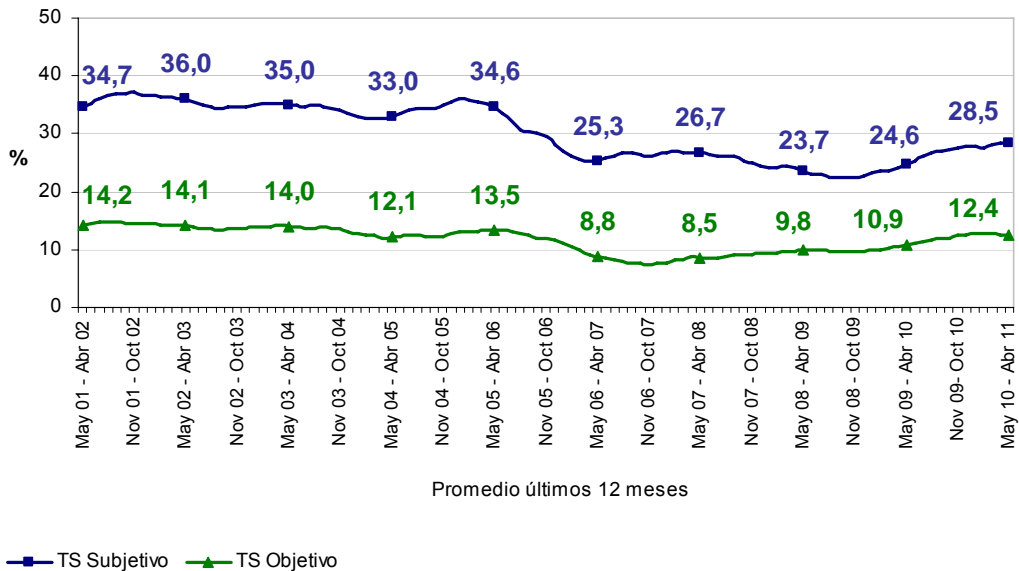
Fuente: DANE - Gran Encuesta Integrada de Hogares

< > : Variación de la TD frente al promedio del año corrido anterior.

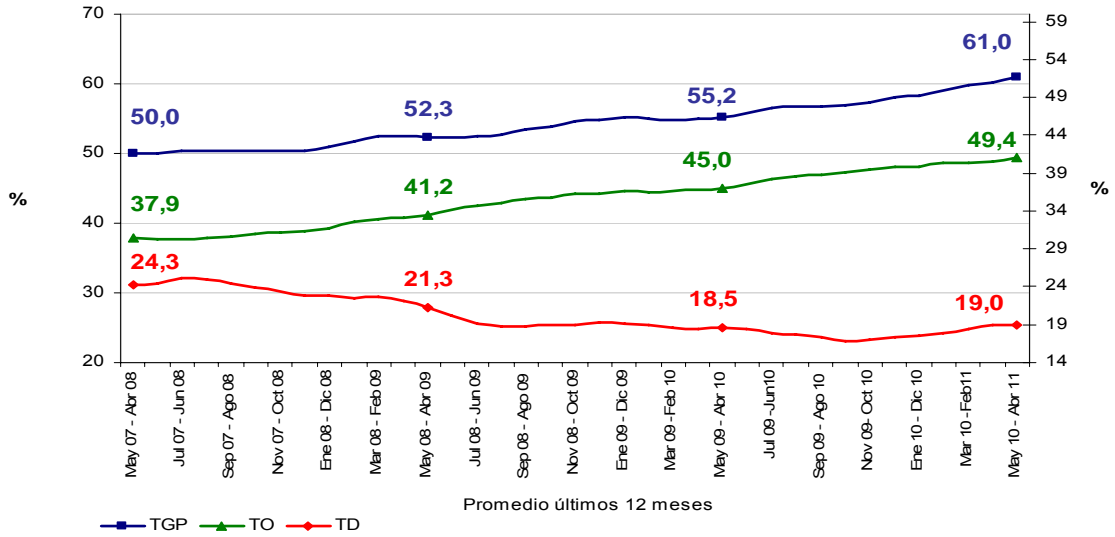
**Tasa global de participación, ocupación y desempleo  
Pereira A.M  
2001-2011 (Mayo - abril)**



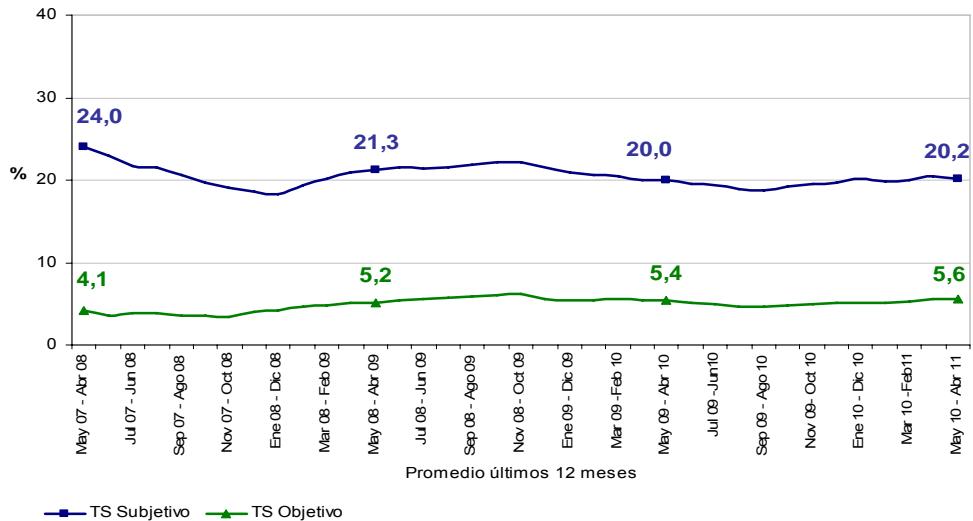
**Tasa de subempleo objetivo y subjetivo  
Pereira A.M  
2001-2011 (Mayo - abril)**



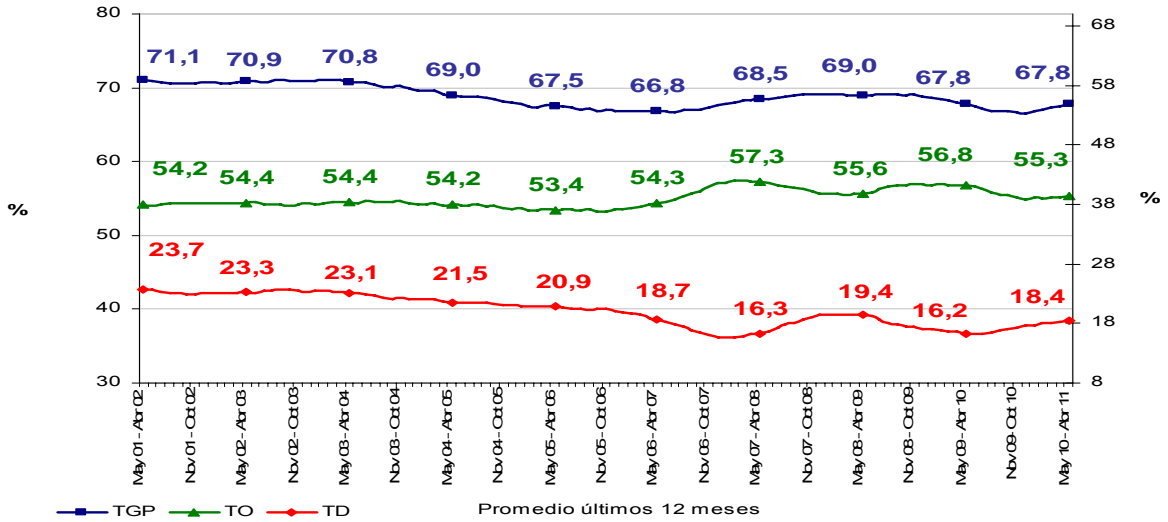
**Tasa global de participación, ocupación y desempleo  
Quibdó  
2007- 2011 (Mayo - abril)**



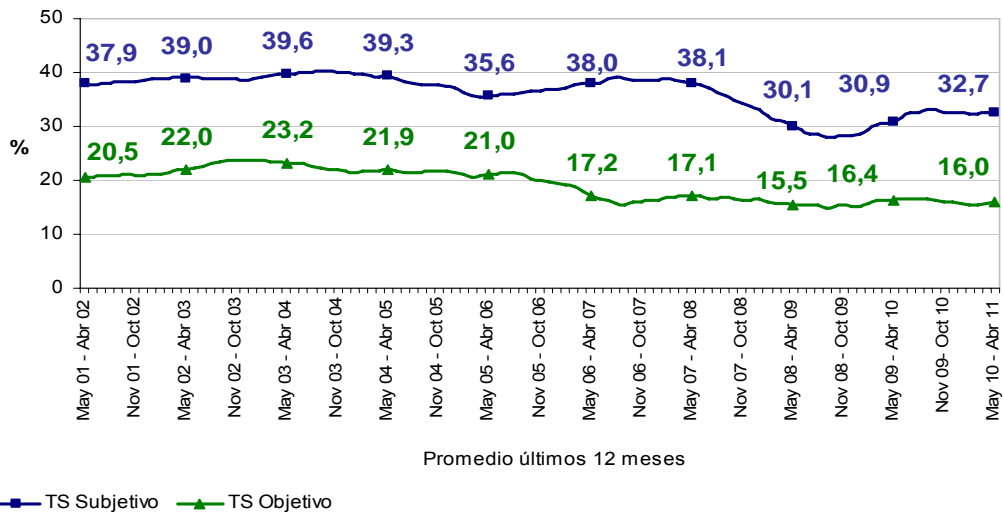
**Tasa de subempleo objetivo y subjetivo  
Quibdó  
2007- 2011 (Mayo - abril)**



Tasa global de participación, ocupación y desempleo  
Ibagué  
2001-2011 (Mayo - abril)

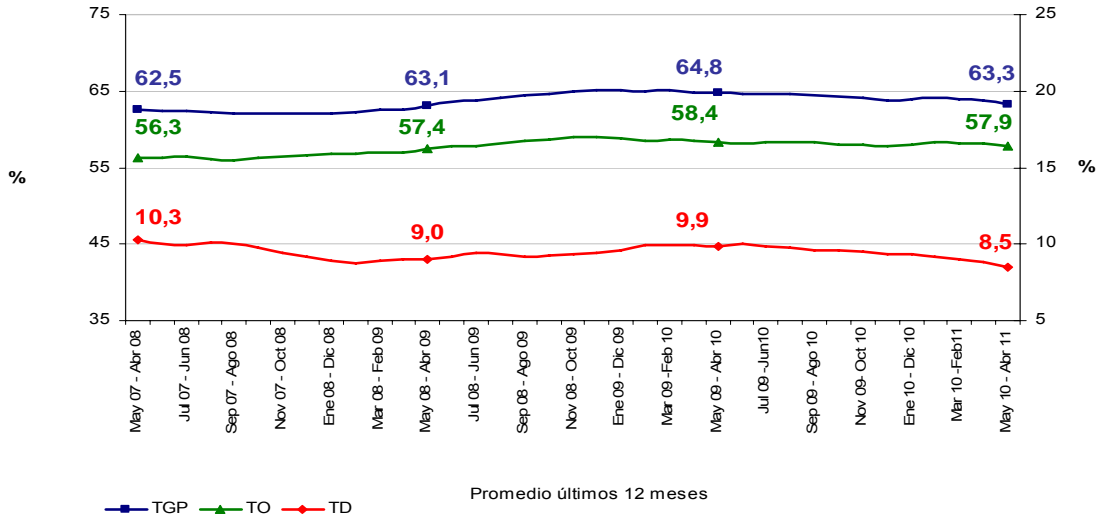


Tasa de subempleo objetivo y subjetivo  
Ibagué  
2001-2011 (Mayo - abril)

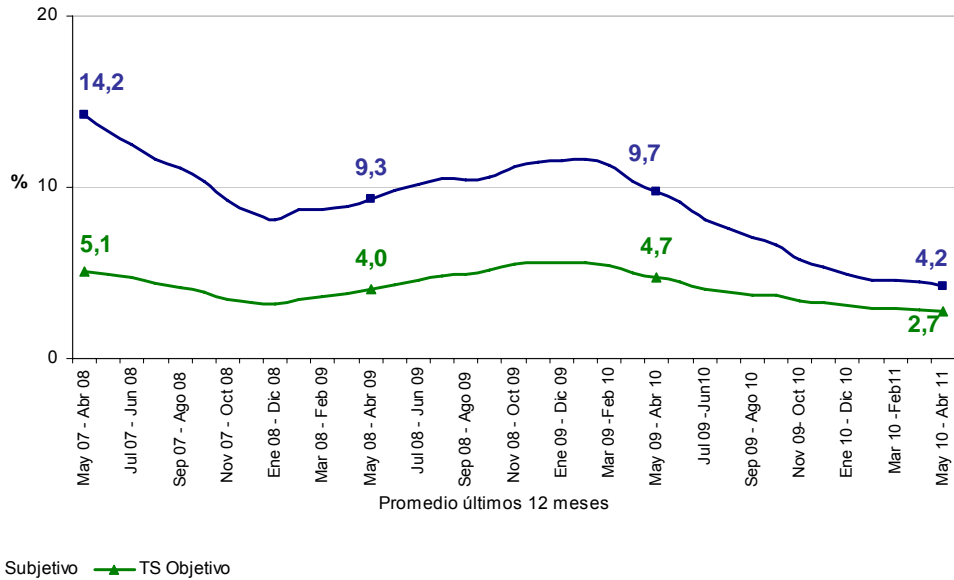




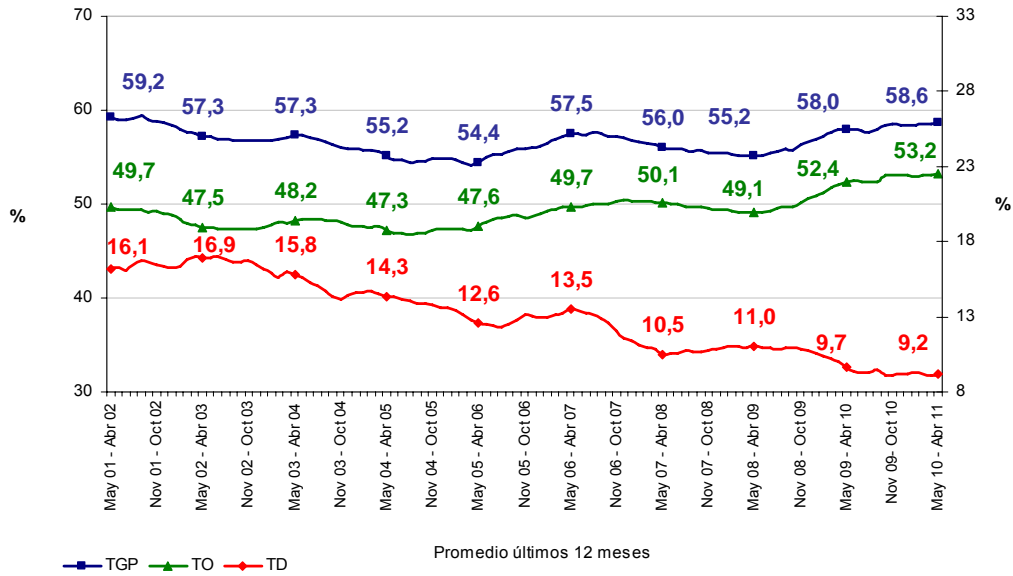
**Tasa global de participación, ocupación y desempleo  
San Andrés  
2007-2011 (Mayo - abril)**



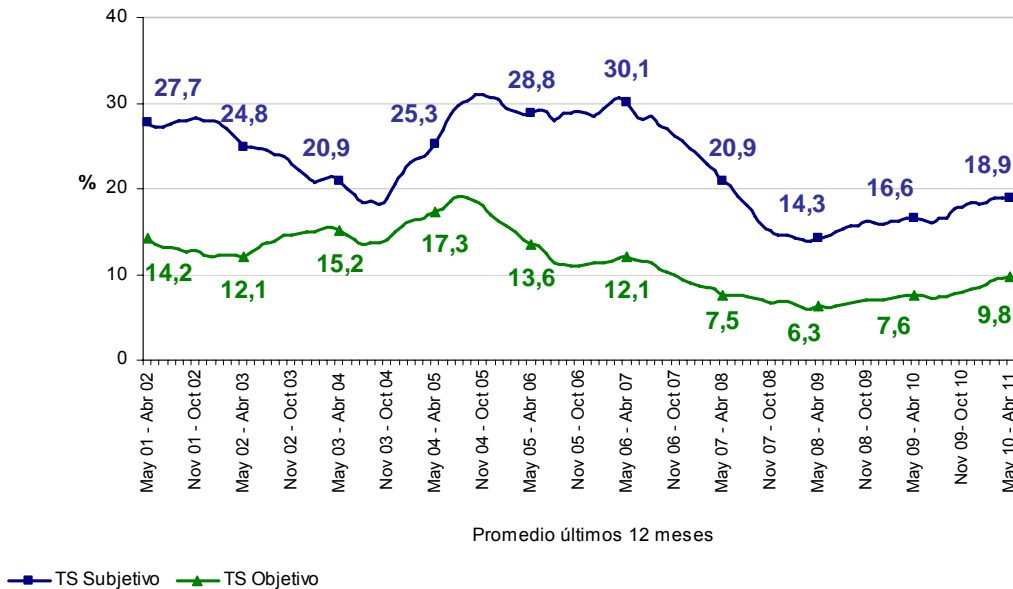
**Tasa de subempleo objetivo y subjetivo  
San Andrés  
2007-2011 (Mayo - abril)**



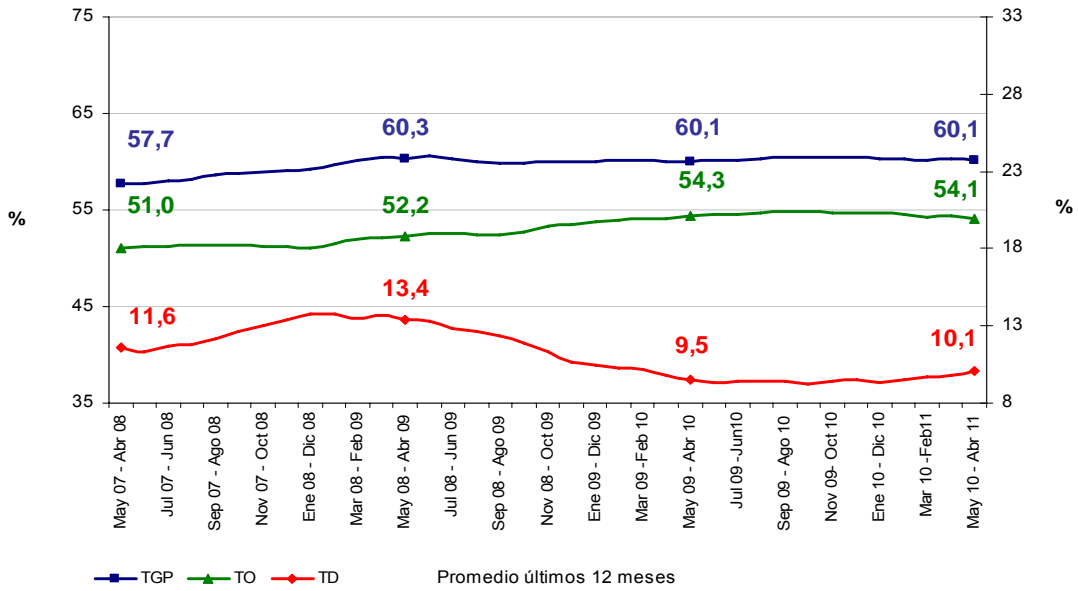
**Tasa global de participación, ocupación y desempleo  
Barranquilla A.M  
2001-2011 (Mayo - abril)**



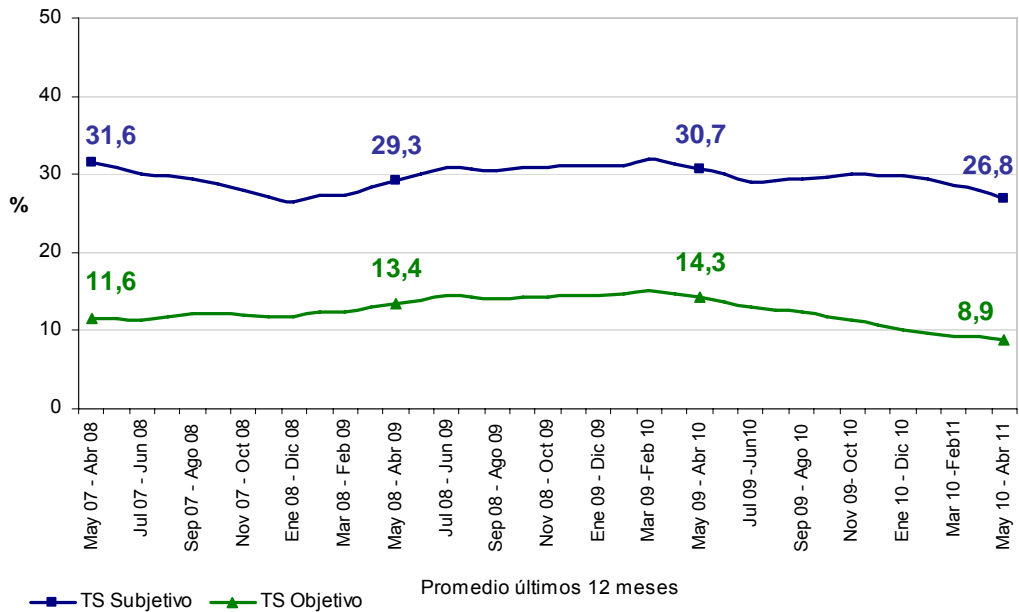
**Tasa de subempleo objetivo y subjetivo  
Barranquilla A.M  
2001-2011 (Mayo - abril)**



**Tasa global de participación, ocupación y desempleo  
Santa Marta  
2007-2011 (Mayo - abril)**



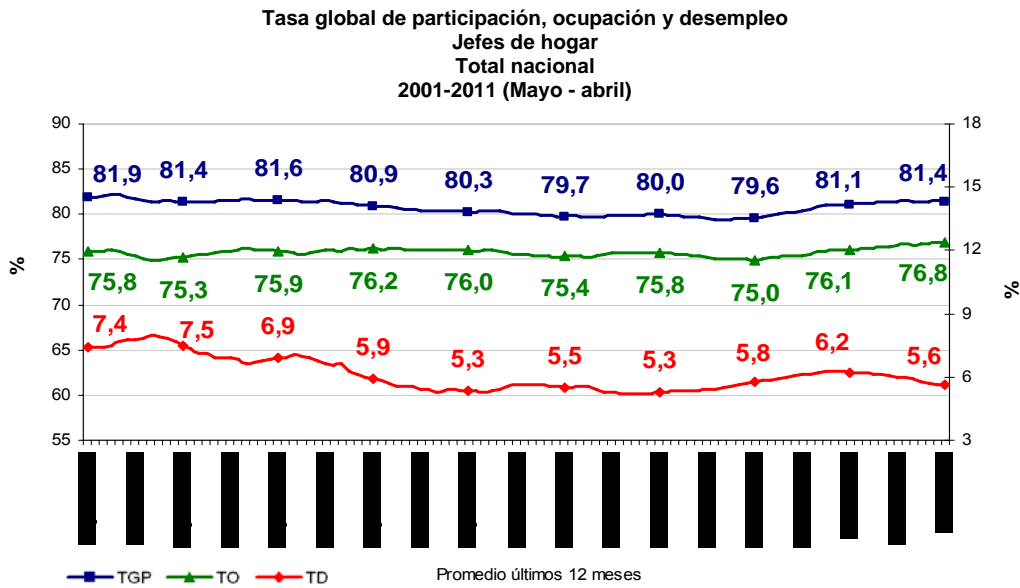
**Tasa de subempleo objetivo y subjetivo  
Santa Marta  
2007-2011 (Mayo - abril)**



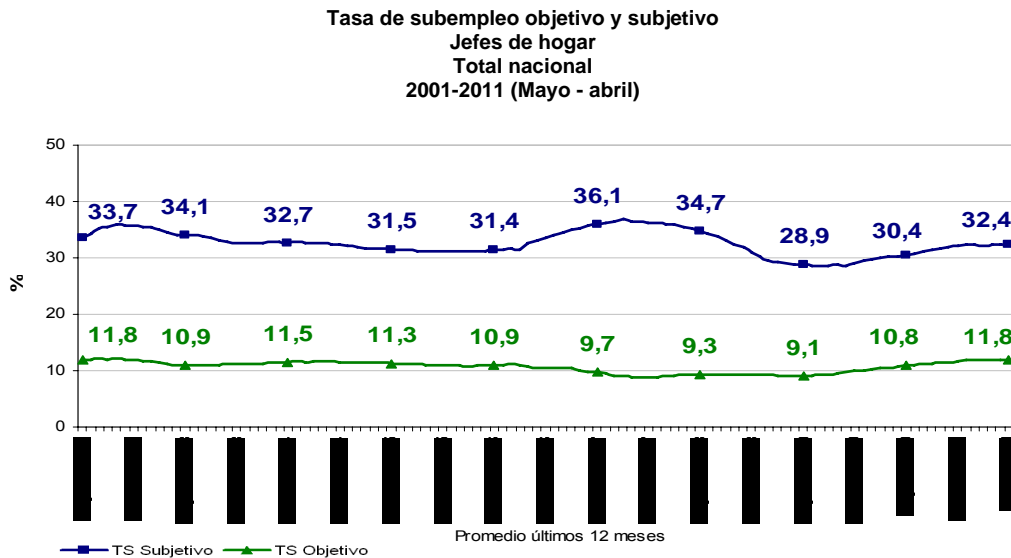
## 6. INDICADORES DEL MERCADO LABORAL PARA JEFES DE HOGAR PROMEDIO MAYO 2010 – ABRIL DE 2011.

### Total nacional

En el período mayo 2010 - abril 2011 los jefes de hogar presentaron una tasa global de participación (TGP) de 81,4%, una tasa de ocupación de 76,8% y una tasa de desempleo de 5,6%.

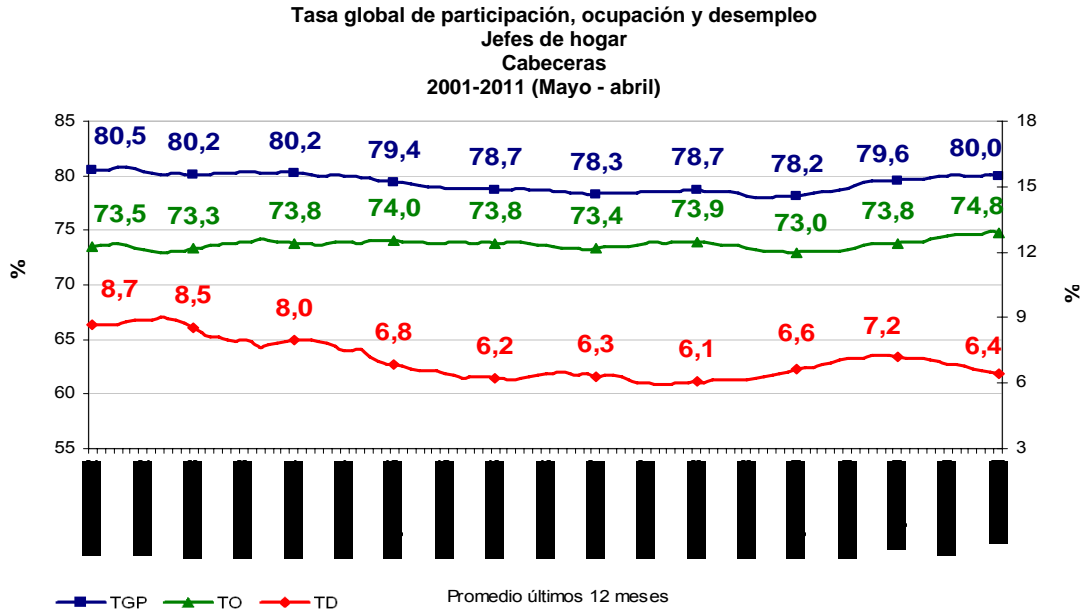


La tasa de subempleo objetivo fue 11,8% y la tasa de subempleo subjetivo 32,4%.

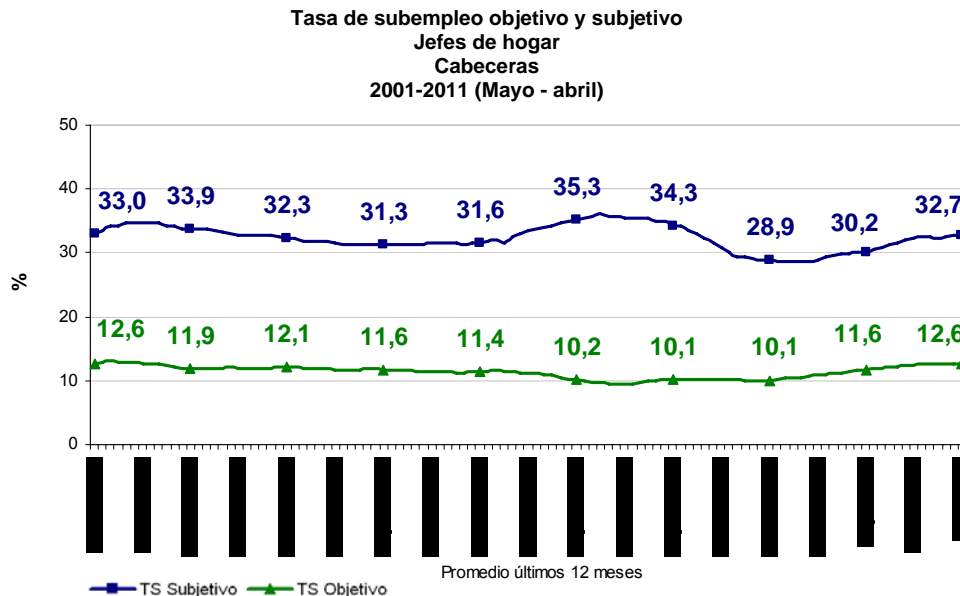


### Total Cabeceras

En el período mayo 2010 - abril 2011 los jefes de hogar alcanzaron una tasa global de participación (TGP) de 80,0%, una tasa de ocupación de 74,8% y una tasa de desempleo de 6,4%.

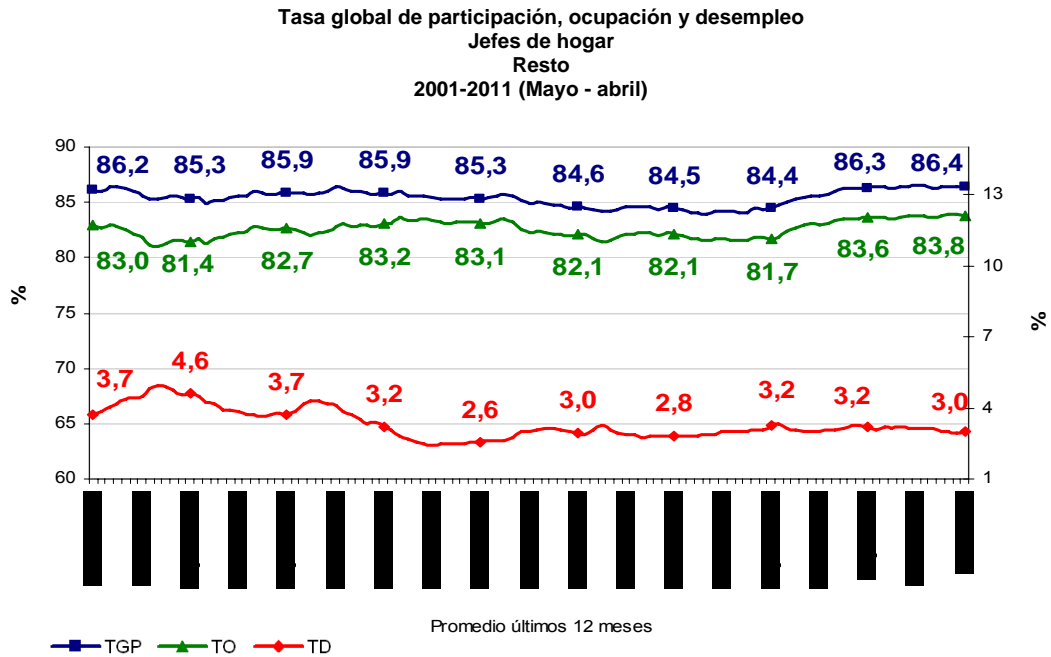


La tasa de subempleo objetivo fue 12,6% y la tasa de subempleo subjetivo 32,7%.

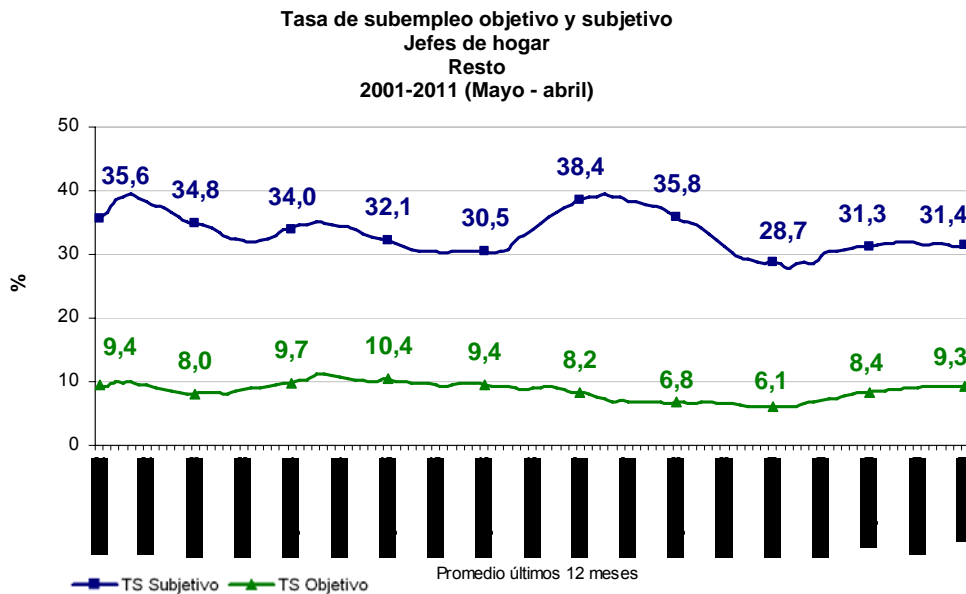


**Total Resto**

En el período mayo 2010 - abril 2011 los jefes de hogar registraron una tasa global de participación (TGP) de 86,4%, una tasa de ocupación de 83,8% y una tasa de desempleo de 3,0%.

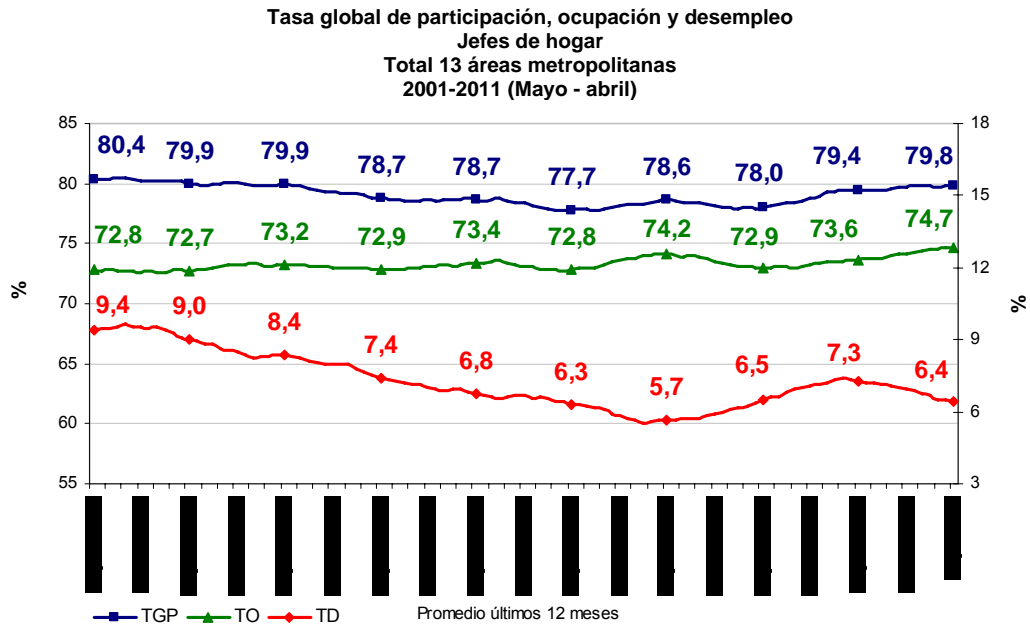


La tasa de subempleo objetivo fue 9,3% y la tasa de subempleo subjetivo 31,4%.

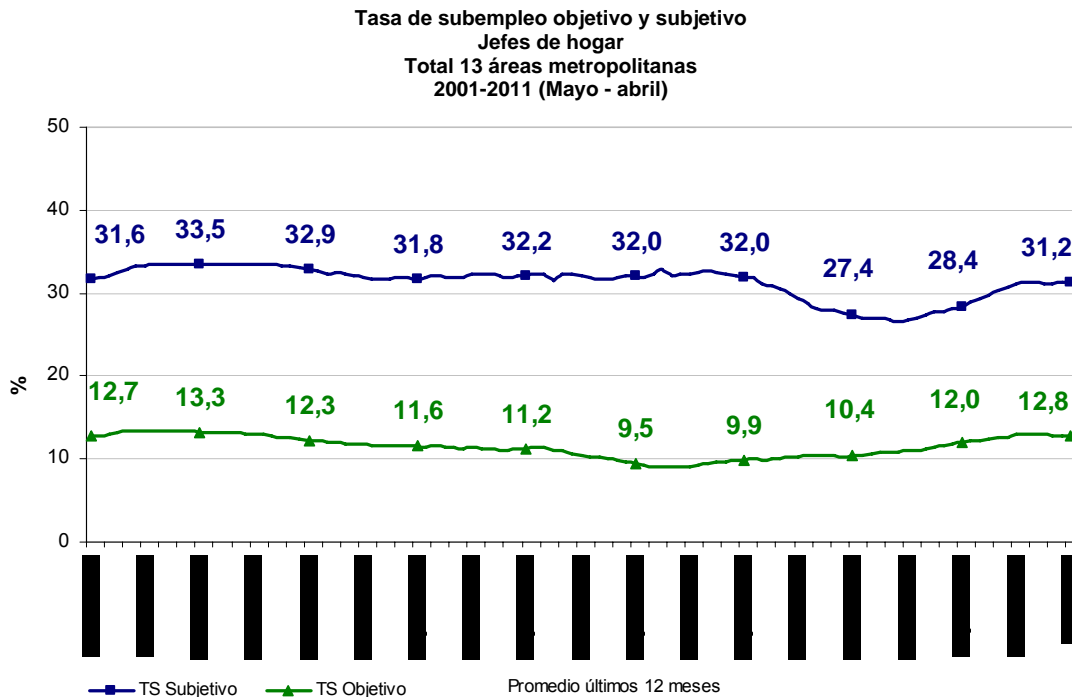


### Total 13 áreas metropolitanas

La tasa global de participación (TGP) de los jefes de hogar fue 79,8%, la tasa de ocupación 74,7% y la tasa de desempleo 6,4%.



La tasa de subempleo objetivo fue 12,8% y la tasa de subempleo subjetivo 31,2%.





## Ficha metodológica

### Objetivo General

Proporcionar información básica sobre el tamaño, período y estructura de la fuerza de trabajo (empleo, desempleo e inactividad) de la población del país y de algunas variables sociodemográficas.

### Cobertura:

Total nacional, y 24 ciudades y áreas metropolitanas que comprenden:

24 ciudades y áreas metropolitanas	
Bogotá D.C.	Villaviciencio
Medellín - Valle de Aburrá <sup>1</sup>	Tunja*
Cali - Yumbo	Florencia*
Barranquilla - Soledad	Popayan*
Bucaramanga - Girón Piedecuesta, Floridablanca	Valledupar*
Manizales - Villa María	Quibdó*
Pasto	Neiva*
Pereira - Dos Quebradas y la Virginia	Riohacha*
Cúcuta, Villa del Rosario, Los Patios y el Zulia	Santa Marta*
Ibagué	Armenia*
Montería	Sincelejo*
Cartagena	San Andres *

<sup>1</sup> Caldas, La Estrella, Sabaneta, Itagüí, Envigado, Bello Copacabana y Barbosa

\*11 nuevas ciudades

Nota: Esta investigación no incluye la población de los nuevos departamentos (Constitución de 1991), en los cuales reside aproximadamente el 4% de la población del país.

**Tipo de investigación:** Encuesta por muestreo.

**Tipo de muestra:** probabilística, estratificada, de conglomerados desiguales y trietápica.

**Unidad Observación:** Hogar particular.

### Glosario

**Área metropolitana:** se define como el área de influencia que incluye municipios circundantes, que con la ciudad conforman un solo tejido urbano no discontinuo y han sido reconocidos legalmente.

*La distribución de la población según los conceptos de fuerza de trabajo es la siguiente:*

**Población total (P.T.):** se estima por proyecciones con base en los resultados de los censos de población.

**Población en edad de trabajar (P.E.T.):** está constituida por las personas de 12 y más años en la parte urbana, y de 10 años y más en la parte rural.

**Población económicamente activa (P.E.A.):** también se llama fuerza laboral y son las personas en edad de trabajar, que trabajan o están buscando empleo.

Esta población se divide en:

**Ocupados (O):** Son las personas que durante el período de referencia se encontraban en una de las siguientes situaciones:

1. Trabajó por lo menos una hora remunerada en la semana de referencia.
2. Los que no trabajaron la semana de referencia, pero tenían un trabajo.
3. Trabajadores sin remuneración que trabajaron en la semana de referencia por lo menos 1 hora.





**Desocupados (D):** son las personas que en la semana de referencia se encontraban en una de las siguientes situaciones:

1. *Desempleo abierto:*

- a. Sin empleo en la semana de referencia.
- b. Hicieron diligencias en el último mes.
- c. Disponibilidad.

2. *Desempleo oculto:*

- a. Sin empleo en la semana de referencia.
- b. No hicieron diligencias en el último mes, pero sí en los últimos 12 meses y tienen una razón válida de desaliento.
- c. Disponibilidad.

### **Desempleo**

#### **Razones válidas:**

- a. No hay trabajo disponible en la ciudad.
- b. Está esperando que lo llamen.
- c. No sabe como buscar trabajo.
- d. Está cansado de buscar trabajo.
- e. No encuentra trabajo apropiado en su oficio o profesión.
- f. Está esperando la temporada alta.
- g. Carece de la experiencia necesaria.
- h. No tiene recursos para instalar un negocio.
- i. Los empleadores lo consideran muy joven o muy viejo.

#### **Razones no válidas:**

- a. Se considera muy joven o muy viejo
- b. Actualmente no desea conseguir trabajo.
- c. Responsabilidades familiares
- d. Problemas de salud.
- e. Está estudiando.
- f. Otra razón.

### **Subempleo y Condiciones de Empleo Inadecuado**

El **subempleo subjetivo** se refiere al simple deseo manifestado por el trabajador de mejorar sus ingresos, el número de horas trabajadas o tener una labor más propia de sus personales competencias.

El **subempleo objetivo** comprende a quienes tienen el deseo, pero además han hecho una gestión para materializar su aspiración y están en disposición de efectuar el cambio.

1. *Subempleo por insuficiencia de horas*

Ocupados que desean trabajar más horas ya sea en su empleo principal o secundario y tienen una jornada inferior a 48 horas semanales

2. *Condiciones de empleo inadecuado*

- a. Por competencias: puede incluir todas las personas que trabajan y que durante el período de referencia, desean o buscan cambiar su situación de empleo actual para utilizar mejor sus competencias profesionales y están disponibles para ello.



- b. Por ingresos: puede incluir todas las personas ocupadas que, durante el período de referencia, deseaban o buscaban cambiar su situación actual de empleo, con objeto de mejorar sus ingresos limitados.

Principales indicadores que se pueden obtener:

- **Porcentaje de PET:** Este indicador muestra la relación porcentual entre el número de personas que componen la población en edad de trabajar, frente a la población total.

$$\% PET = \frac{PET}{PT} \times 100$$

- **Tasa global de participación (TGP):** Es la relación porcentual entre la población económicamente activa y la población en edad de trabajar. Este indicador refleja la presión de la población en edad de trabajar sobre el mercado laboral.

$$TGP = \frac{PEA}{PET} \times 100$$

- **Tasa de desempleo (TD):** Es la relación porcentual entre el número de personas que están buscando trabajo (DS), y el número de personas que integran la fuerza laboral (PEA)

$$TD = \frac{DS}{PEA} \times 100$$

- **Tasa de ocupación (TO):** Es la relación porcentual entre la población ocupada (OC) y el número de personas que integran la población en edad de trabajar (PET)

$$TO = \frac{OC}{PET} \times 100$$

- **Tasa de subempleo (TS):** Es la relación porcentual de la población ocupada que manifestó querer y poder trabajar más horas a la semana (PS) y el número de personas que integran la fuerza laboral (PEA)

$$TS = \frac{PS}{PEA} \times 100$$